

Befolkningen 2016



Befolkning

I serien Befolkning publiceras statistik över befolkningsrörelsen kvartalsvis och på årsbasis samt uppgifter gällande varje årsskifte om befolkningens storlek och sammansättning.

Denna publikation innehåller uppgifter om befolkningsstrukturen vid årets slut, d.v.s. befolkningens fördelning på kön, ålder, kommun, språk, födelseort och medborgarskap, och om befolkningsrörelsen under året, d.v.s. födda, döda, in- och utflyttade samt vigslar och skilsmässor. För att ge en bredare bild av befolkningen och dess förändringar görs också vissa jämförelser över tiden och med omvärlden.

31.10.2017

För upplysningar:
Kenth Häggblom
Tel. 018-25497

ISSN 1455-3147

Förord

Den här rapporten redovisar befolkningens utveckling och struktur under 2016. Även befolkningsdata och strukturförändringar i ett längre perspektiv behandlas. Rapporten omfattar också vissa jämförelser med omvärlden. Avsikten med publikationen är både att presentera detaljerad befolkningsstatistik och att ge en helhetsbild av den åländska befolkningens sammansättning och utveckling.

Rapporten innehåller såväl uppgifter som har publicerats tidigare under året, bland annat på ÅSUBs webbplats, som statistik som har tagits fram speciellt för den här publikationen. Årets rapport följer samma disposition som förra årets, befolkningsrörelsen presenteras först varefter utvecklingen inom befolkningsstrukturen beskrivs.

ÅSUBs statistikchef Kenth Häggblom har haft huvudansvaret för sammanställningen av rapporten och står även till tjänst med ytterligare upplysningar. Statistiker Elin Sagulin och statistiker Gerd Lindqvist har deltagit i arbetet med publikationen

Mariehamn i oktober 2017

Katarina Fellman
Direktör

Innehåll

1. Sammanfattning	7
2. Beskrivning av statistiken	10
3. Befolkningsrörelsen	12
3.1 Födda	18
3.2 Avlidna	22
3.3 Flyttningen.....	26
4. Befolkningsstrukturen	34
4.1 Ålder	35
4.2 Födelseort.....	40
4.3 Språk.....	48
4.4 Medborgarskap	52
4.5 Befolkning från utomnordiska länder	55
4.6 Civilstånd	57
4.7 Religionssamfund	58
5. Befolkningsrörelsens inverkan på befolkningsstrukturen	59

Tabeller

Tabell 1 Befolkningsrörelsen och dess inverkan på befolkningsstrukturen 2016	8
Tabell 2. Befolkningsrörelsen 1971–2016.....	13
Tabell 3. Befolkningsrörelsen i kommunerna 2016	15
Tabell 4. Befolkningsrörelsen i kommunerna under en tioårsperiod 2007–2016	17
Tabell 5. Födda efter kön, år, moderns ålder och moderns civilstånd 1991–2016	18
Tabell 6. Födda efter region, kön, moderns ålder och moderns civilstånd 2016	18
Tabell 7. Fruktsamhet i olika åldersgrupper 2000–2016	19
Tabell 8. Födslar samt levande födda efter ordningsnummer 1991–2016	19
Tabell 9. Födda efter moderns födelseland och ålder 2016	20
Tabell 10. Aborter efter kvinnans ålder 2000–2016	21
Tabell 11. Avlidna efter region, ålder och kön 2016.....	22
Tabell 12. Avlidna efter ålder och kön 1991–2016	23
Tabell 13. Förväntat antal levnadsår efter kön och ålder 2001–2005 och 2011–2015	23
Tabell 14. Avlidna efter dödsorsak och kön 2012–2015.....	24
Tabell 15. Avlidna efter dödsorsak, ålder och kön 2015.....	25
Tabell 16. Flyttningsrörelsen 1971–2016	27
Tabell 17. In- och utflyttning efter flyttningsland 2016	28

Tabell 18. In- och utflyttning efter ålder och flyttningsland 2016	30
Tabell 19. Flyttningsrörelsen i kommunerna 2016	31
Tabell 20. Flyttning inom Åland 2016	32
Tabell 21. Flyttning mellan regionerna 2016	32
Tabell 22. Flyttning efter kommun och ålder 2016	33
Tabell 23. Kommunernas befolkning efter kön 31.12.2016	34
Tabell 24. Befolkning efter ålder och kön 31.12.2016	35
Tabell 25. Befolkningen efter ålder 1990–2016	36
Tabell 26. Kommunernas befolkning efter ålder 31.12.2016	38
Tabell 27. Befolkning efter födelseland 31.12.2000–31.12.2016	41
Tabell 28. Befolkning efter födelseort och ålder 31.12.2016	43
Tabell 29. Kommunernas befolkning efter födelseort 31.12.2016	45
Tabell 30. Befolkning efter födelseort 1990–2016	47
Tabell 31. Befolkning efter språk 1990–2016	48
Tabell 32. Befolkning efter språk 31.12.2000–31.12.2016	49
Tabell 33. Befolkning efter språk och kön 31.12.2016	49
Tabell 34. Befolkning efter språk och kommun 31.12.2016	50
Tabell 35. Befolkning efter språk och födelseland 31.12.2016	51
Tabell 36. Befolkning efter medborgarskap 31.12.2000–31.12.2016	53
Tabell 37. Kommunernas befolkning efter medborgarskap 31.12.2016	54
Tabell 38. Befolkning efter medborgarskap, födelseland och språk 31.12.2016	55
Tabell 39. Befolkning född utanför Norden efter kön, ålder, boenderegion, födelseland, språk och medborgarskap 2000–2016	56
Tabell 40. Befolkning efter civilstånd, ålder och kön 31.12.2016	57
Tabell 41. Befolkning efter religionssamfund, kön och ålder 31.12.2016	58
Tabell 42. Befolkningsrörelsens inverkan på befolkningsstrukturen 2016	60
Tabell 43. Befolkningsrörelsens inverkan på åldersstrukturen 2016	61

Figurer

Figur 1. Inflyttning till Åland 2016 efter region och utflyttningsland	7
Figur 2. Utflyttade från Åland 2016 efter födelseland.....	7
Figur 3. Avlidna 2016 efter födelseland och kön	8
Figur 4. Födda efter moderns födelseland 2012–2016	9
Figur 5. Förändring i invånarnas språk 2016.....	9
Figur 6. Befolkningsförändring 1971–2016.....	12
Figur 7. Födda och döda 1971–2016	12
Figur 8. Födelse- och flyttningsnetto 1971–2016	13
Figur 9. Folkökning 1971–2016, Åland, Finland och Sverige	14
Figur 10. Befolkningsförändringen efter kommun 2016	14
Figur 11. Befolkningsförändringen efter kommun 2007–2016	16
Figur 12. Födda efter moderns ålder 1991–2016	18
Figur 13. Födda efter region och moderns födelseort 2016.....	20
Figur 14. Antal aborter efter kvinnans ålder 2000–2016.....	21
Figur 15. Avlidna efter ålder och kön 2016.....	22
Figur 16. Andel av de avlidna kvinnorna och männen som hade fyllt 80 år 1991–2016	23
Figur 17. Dödsorsaker efter kön, årsmedeltal 2001–2005, 2006–2010 och 2011–2015.....	25
Figur 18. In- och utflyttade 1971–2016	26
Figur 19. Inflyttning efter ursprungsland 1990–2016.....	26
Figur 20. Flyttning till och från Åland 2016.....	27
Figur 21. Flyttningsnetto för Åland efter område 2016.....	29
Figur 22. Flyttningsnetto efter kön 2001–2016	29
Figur 23. Nettoflyttning efter ålder 2016	30
Figur 24. Flyttningen till och från skärgården 2016	31
Figur 25. Nettoflyttning efter region och ålder 2016	33
Figur 26. Invånare efter region och kön 2000 och 2015	34
Figur 27. Befolkning efter ålder 2016	35
Figur 28. Befolkning som har fyllt 65 år 1990–2016	36
Figur 29. Andel under 15 år samt 65 år och äldre på Åland, i Finland och i Sverige 2000 och 2016	37
Figur 30. Befolkning efter födelsedecennium 2000 och 2016	37
Figur 31. Försörjningskvot för invånare 0–19 år efter kommun 2016.....	39
Figur 32. Försörjningskvot för invånare 65 år och äldre efter kommun 2016.....	39
Figur 33. Försörjningskvot totalt efter kommun 2016.....	39
Figur 34. Befolkning efter födelseland 2016.....	40
Figur 35. Förändring av befolkningen efter födelseort 2016.....	40
Figur 36. Befolkning efter födelseland och kön 2016	42

Figur 37. Befolkning född utanför Åland efter födelseort och ålder 2016	42
Figur 38. Befolkning född på Åland efter födelseregion och ålder 2016	43
Figur 39. Kvarboende, utflyttade och inflyttade i årskullarna 1951–2016, läget 2016	44
Figur 40. Andel invånare per kommun som är födda utanför Åland 2016	45
Figur 41. Andel invånare per kommun som är födda på Åland efter födelseort 2016.....	46
Figur 42. Befolkning efter region och födelseort 2000 och 2016	46
Figur 43. Andel av befolkningen född utom Norden 2000 och 2016 på Åland samt i Finland och Sverige	47
Figur 44. Befolkning med andra språk än svenska 1990–2016.....	48
Figur 45. Andel icke-svenskspråkiga efter språk och ålder 2016	51
Figur 46. Utländska medborgare 2000–2016	52
Figur 47. Utländska medborgare efter kön 2016.....	52
Figur 48. Personer med dubbelt medborgarskap 2005 och 2016	54
Figur 49. Befolkning född utanför Norden efter födelseort 1990–2016	55
Figur 50. Kvinnor och män efter ålder och civilstånd 2016	57
Figur 51. Befolkningsrörelse efter språk 2016.....	59
Figur 52. Befolkningsrörelse efter födelseland 2016.....	60
Figur 53. Befolkningsrörelse efter åldersgrupp 2016	61

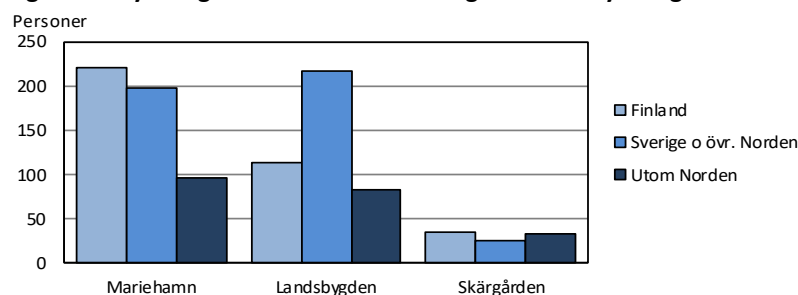
1. Sammanfattning

Ålands befolkning ökade med 231 personer 2016 och var 29 214 personer vid årets slut. Kvinnorna blev 149 flera och männen 82. Kvinnorna hade större inflyttning och mindre utflyttning än männen.

Hälften av inflyttarna bosatte sig i Mariehamn

Inflyttningen till Åland blev den största hittills, över 1 000 personer. Mest ökade flyttningsströmmen från Sverige, plus 100 personer, men också från Finland och utomnordiska länder kom det flera än 2015. Drygt 500 av inflyttarna bosatte sig i Mariehamn, över 400 på landsbygden och knappt 100 i skärgården. Andelen invånare födda utanför Åland steg i alla regioner och är nu 44 procent i Mariehamn, 37 procent i skärgården och 30 procent på landsbygden.

Figur 1. Inflyttning till Åland 2016 efter region och utflyttningsland

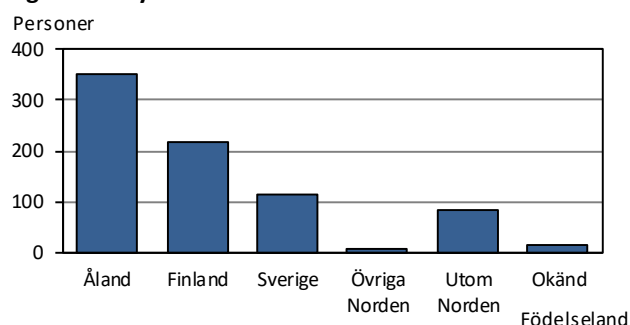


Källa: ÅSUB Befolkning, Statistikcentralen

Många återflyttare i båda riktningarna

Totalt ökade invånarna som är födda utanför Åland med 250 personer och är nu 10 500. Att de inte ökade mera trots de många inflyttade förklaras till en del av att en knapp fjärdedel av dessa eller 240 personer är återflyttade ålänningar. En annan faktor som inverkar är att många inflyttade flyttar ut igen. Av de nästan 800 utflyttade 2016 är 350 födda på Åland, 220 i Finland, 110 i Sverige och drygt 80 utanför Norden. Fyra av fem utflyttare som är födda i Sverige och Finland flyttade tillbaka till sitt födelseland. Detsamma gäller också många av de födda utanför Norden, men av dem flyttade också en hel del till Finland eller Sverige.

Figur 2. Utflyttade från Åland 2016 efter födelseland

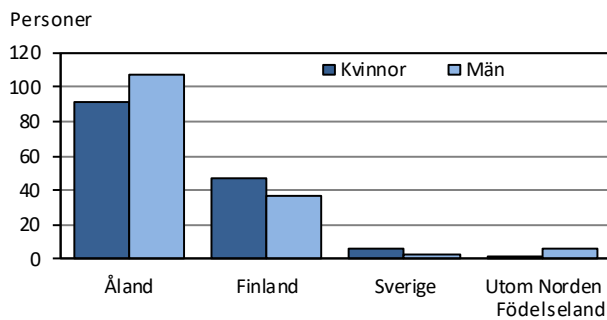


Källa: ÅSUB Befolkning, Statistikcentralen

De flesta äldre inflyttade är födda i Finland

Gruppen av inflyttade ålänningar decimeras också av att ett antal avlider årligen. Av de nästan 300 döda 2016 var bara 200 födda på Åland, över 80 i Finland och ett knappt tiotal vardera i Sverige och utanför Norden. Detta avspeglar fördelningen på födelseland i olika åldersgrupper. Av den inflyttade befolkningen som har fyllt 65 år är nästan 80 procent födda i Finland. I åldrarna 25–39 år är de som kommer från utomnordiska länder lika många som de finlandsfödda, närmare 40 procent av de inflyttade medan 25 procent är födda i Sverige. Andelen inflyttade av hela befolkningen är störst i åldrarna 30–49 år, där över 45 procent är födda utanför Åland.

Figur 3. Avlidna 2016 efter födelseland och kön



Källa: ÅSUB Befolkning, Statistikcentralen

Ökning av invånare födda i Sverige och utom Norden, minskning av födda på Åland

De som är födda i Finland blev något färre, men de är fortfarande över hälften av de inflyttade, närmare 5 600 personer. Drygt 2 500 är födda i Sverige och över 2 100 utanför Norden, en ökning med runt 130 för vardera gruppen. De som är födda på Åland minskade med knappt 30 och är nu drygt 18 700 eller 64 procent av befolkningen. Födelseöverskottet för denna grupp var stort eftersom de avlidna med Åland som födelseort var nästan 100 färre än de som föddes på Åland i fjol. Det årliga flyttningsunderskottet är dock betydande och 2016 var de infödda ålänningar som flyttade ut nästan 120 flera än de som återflyttade.

Tabell 1 Befolkningsrörelsen och dess inverkan på befolkningsstrukturen 2016

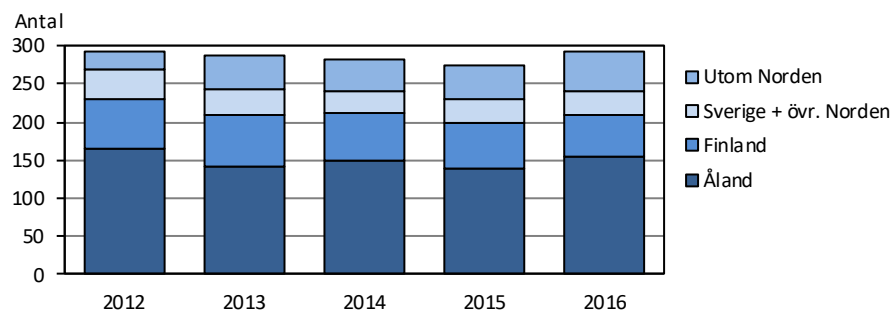
Kön	Födda	Döda	Födelse- netto	Inflyttade	Utflyttade	Flyttnings- netto	Hela för- ändringen inkl. korrig.	Invånare 31.12.2016	
								Antal	Procent
Födelseort									
Språk									
Totalt	293	297	-4	1 024	790	234	231	29 214	100,0
Kön									
Kvinnor	145	145	-	520	376	144	149	14 647	50,1
Män	148	152	-4	504	414	90	82	14 567	49,9
Födelseort									
Åland	293	198	95	236	353	-117	-26	18 747	64,2
Finland	-	84	-84	297	218	79	-6	5 562	19,0
Sverige	-	8	-8	243	113	130	127	2 525	8,6
Övriga Norden	-	-	-	5	7	-2	-2	90	0,3
Utom Norden	-	7	-7	225	82	143	135	2 139	7,3
Okänt	-	-	-	18	17	1	3	151	0,5
Språk									
Svenska	253	276	-23	700	623	77	70	25 597	87,6
Finska	11	16	-5	108	92	16	2	1 365	4,7
Övriga	29	5	24	216	75	141	159	2 252	7,7

Källa: ÅSUB Befolkning, Statistikcentralen

Nästan hälften av de nyblivna mödrarna är inflyttade

Av de drygt 290 barn som föddes 2016 har drygt hälften en mamma som själv är född på Åland. De som har en mamma från Finland respektive utomnordiskt land är vardera 18 procent medan 11 procent har en mamma född i Sverige. Man bör beakta att alla inte är nyinflyttade, utan en del av mödrarna som är födda på annat håll kan vara uppvuxna på Åland eller ha bott här länge.

Figur 4. Födda efter moderns födelse land 2012–2016

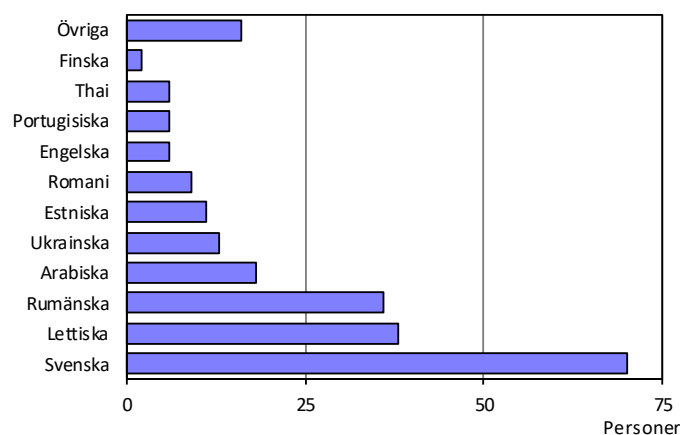


Källa: ÅSUB Befolkning, Statistikcentralen

Svenska, lettiska och rumänska ökade mest

De svenskspråkiga ökade med 70 tack vare inflyttningen och är nu nästan 25 600. Det är det största antalet hittills, men andelen av befolkningen sjönk till under 88 procent. Antalet finskspråkiga var i stort sett oförändrat, knappt 1 400 och andelen är under 5 procent. Invånarna med andra modersmål blev 160 flera, främst på grund av inflyttning men också genom att en del födda registrerades med andra språk än svenska. De är nu 2 250, vilket ger en andel som närmar sig 8 procent. De språk som ökade mest efter svenska var lettiska och rumänska, och dessa språkgrupper består nu av över 350 personer vardera.

Figur 5. Förändring i invånarnas språk 2016



Källa: ÅSUB Befolkning, Statistikcentralen

Totalt av de inflyttade är närmare 70 procent svenskspråkiga och över 10 procent finskspråkiga medan nästan 20 procent har andra modersmål. Språkgrupper med kvinnomajoritet är finska, ryska och thai, medan männen är flera bland personer som talar rumänska, estniska, engelska, tyska och arabiska.

2. Beskrivning av statistiken

Befolkningsstatistiken omfattar uppgifter om såväl befolkningsrörelsen som befolkningens storlek och struktur. Syftet med denna publikation är att ge en utförlig bild av Ålands befolkning under 2016 samt att ge ett bredare perspektiv på befolkningsstrukturen och -rörelsen genom att göra vissa jämförelser över tiden samt med Finland och Sverige. De flesta tabeller i denna publikation innehåller uppgifter som gäller hela Åland, men relativt många uppgifter redovisas också per kommun och region. Uppgifter om befolkningens struktur och dess förändringar presenteras i de flesta fall både som absoluta tal och i procent. Vissa av befolkningsrörelseuppgifterna anges också som relationstal per 1 000 personer. ÅSUB kan vid behov stå till tjänst med andra eller mera detaljerade befolkningsuppgifter än de som finns i denna rapport. Befolkningsstatistik publiceras också på ÅSUBs hemsida, www.asub.ax, både som mera lättöverskådliga exceltabeller och som pc-axis databaser som tillåter användaren att själv plocka fram just de uppgifter som man själv önskar.

Källor och kvalitet

Siffrorna som presenteras är slutliga uppgifter. Befolkningsstatistiken grundas på de uppgifter som finns i befolkningsregistret och de anmälningar om förändringar som inkommer dit. Källan för uppgifterna om befolkningsstrukturen är det utdrag ur befolkningsregistret som Ålands landskapsregering och ÅSUB årligen köper från Befolkningsregistercentralen. Siffrorna om befolkningsrörelsen baseras på uppgifter som Statistikcentralen har tagit fram utgående från förändringsuppgifter från Befolkningsregistercentralen. Från och med 2012 har ÅSUB haft tillgång till ett individbaserat material om befolkningsrörelsen, vilket förbättrar möjligheten att ta fram statistik om flyttningar, födda och avlidna.

Befolkningsstatistiken håller en god kvalitet, vilket framgår t.ex. av att de uppgifter som kommer fram som ett resultat av ÅSUBs körningar med befolkningsregistret stämmer helt överens med de summerade siffror som Befolkningsregistercentralen själv har tagit fram. Likaså stämmer befolkningsrörelsesiffrorna (inklusive korrigeringar) helt överens med de förändringar av befolkningens storlek som noteras årligen.

Några definitioner

Befolkning 31.12: De som enligt befolkningsdatasystemet var stadigvarande bosatta i någon åländsk kommun vid denna tidpunkt.

Medelbefolkning: Medelfolkmängden för ett år är medeltalet av befolkningen 31 december det aktuella året och befolkningen 31 december föregående år.

Ålder: En persons ålder i hela år den 31.12. För flyttning efter ålder anges dock åldern vid flyttningstidpunkten.

Språk: Det språk som finns registrerat i befolkningsregistret. Ett barns språk anmäls av föräldrarna samtidigt med barnets namn och kvarstår oförändrat om inte en separat anmälan om ändring görs.

Befolkningsförändringar under året: Förändringar, om vilka uppgifter har kommit in senast i januari följande år.

Födda: Levande födda.

Fruksamhet: Fruksamhet efter åldersgrupp avser antalet levande födda barn som fötts av kvinnorna i en viss åldersgrupp per tusen kvinnor i medelfolkmängden i samma åldersgrupp. Bruttoreproduktionstalet visar det genomsnittliga antalet flickor en kvinna föder med beaktande av de aktuella fruktsamhetstalen. Nettoreproduktionstalet visar samma sak men med beaktande av dödligheten bland kvinnor i fruktsam ålder.

Dödsorsak: Baseras på dödsattester och en internationell klassificering av sjukdomar.

Korrigeringar: Korrigeringarna innehåller tillägg och strykningar som har gjorts i befolkningsregistret för att detta skall stämma överens med verkligheten. T.ex. en flyttning som har ägt rum 2015, men av någon anledning inte registrerats då, kan rättas till genom att en korrigering görs 2016. Korrigeringar räknas inte med till det aktuella årets befolkningsrörelse, eftersom de utgör förändringar som har inträffat tidigare år.

Landskommuner: Alla kommuner utom Mariehamn

Landsbygden: Alla kommuner på fasta Åland utom Mariehamn

Skärgården: Kommunerna Brändö, Föglö, Kumlinge, Kökar, Sottunga och Vårdö

I tabeller med avrundade tal kan små avvikelser förekomma mellan summan av de avrundade talen och den redovisade slutsumman

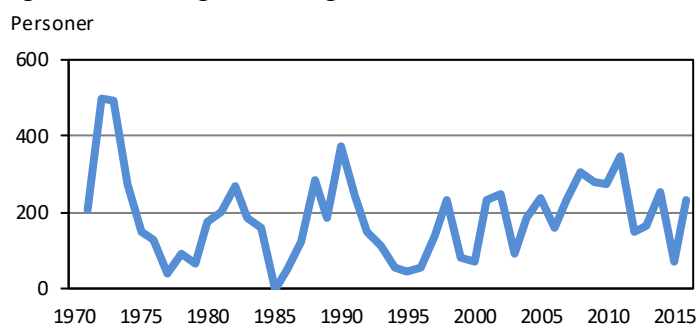
- Exakt 0 enheter (st)
- 0 Mellan 0 och 0,5 enheter
- . Uppgift ologisk, kan ej förekomma
- .. Uppgifter saknas, är för få till antalet eller för osäkra för att anges

Ytterligare definitioner och förklaringar kan fås från ÅSUB. En mera utförlig beskrivning av befolkningsstatistiken finns på ÅSUBs hemsida.

3. Befolkningsrörelsen

Ålands befolkning växte med 231 personer år 2016. Ökningen var mycket större än 2015 och också något högre än 2000-talets medelnivå. Kvinnorna blev 149 flera och männen ökade med 82.

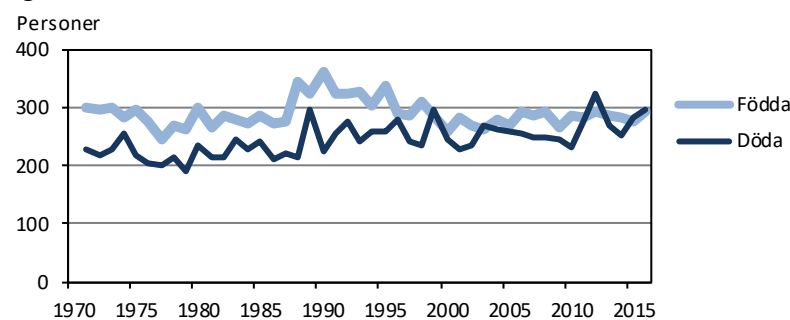
Figur 6. Befolkningsförändring 1971–2016



Källa: ÅSUB Befolkning, Statistikcentralen

Det föddes 293 barn, nästan 20 flera än 2015 och något över årsgenomsnittet för 2000-talet. Antalet avlidna var 297, ett tiotal flera än 2015. Därmed blev födelsenettot negativt, d.v.s. de döda var fyra flera än de födda.

Figur 7. Födda och döda 1971–2016



Källa: ÅSUB Befolkning, Statistikcentralen

Största inflyttningen hittills

Inflyttningen ökade med 135 och blev rekordstor, 1 024 personer. Utflyttningen minskade däremot med 25 till 790 personer. Flyttningsöverskottet ökade därmed rejält och blev 234 personer. Summan av befolkningsrörelsen, födelsenetto plus flyttningsnetto, blev 230 personer, men med posten "korrigerings" på 1 personer blev den totala förändringen 231. Vigs-larna var fem flera än 2015, medan skilsmässorna minskade med 15. *Tabell 2* visar befolkningsrörelsen i sammandrag från 1971 och framåt. I tabellens nedre del visas uppgifterna som relationstal, per 1 000 personer av medelfolkmängden. Befolkningsökningen 2016 blev 7,9 per 1 000 personer, eller 0,8 procent.

På ÅSUBs webbplats (www.asub.ax) finns en databastabell med uppgifter om befolkningsrörelsen för varje enskilt år 1971–2016.

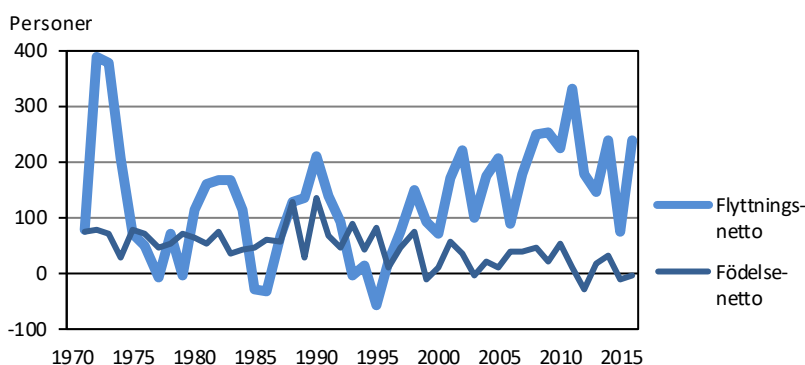
Tabell 2. Befolkningsrörelsen 1971–2016

	Årsmedeltal				2011	2012	2013	2014	2015	2016
	1971- 1980	1981- 1990	1991- 2000	2001- 2010						
Födda	283	297	305	279	285	292	287	282	275	293
Döda	220	232	260	249	277	323	269	251	285	297
Födelsenetto	63	66	45	30	8	-31	18	31	-10	-4
Inflyttning	536	442	479	840	955	885	861	939	889	1 024
Utflyttning	402	333	420	654	622	708	714	702	815	790
Flyttningsnetto	135	108	59	186	333	177	147	237	74	234
Folkökning	198	174	105	216	341	146	165	268	64	230
Korrigerig	14	8	13	7	7	1	-1	-18	3	1
Hela förändr.	212	182	118	223	348	147	164	250	67	231
Vigslar	106	104	110	118	113	141	118	115	118	123
Skilsmässor	32	34	43	54	53	63	54	50	77	62
Per 1 000 personer av medelfolkvärdet										
Födda	12,8	12,6	12,1	11,0	10,1	10,3	10,0	9,8	9,5	10,1
Döda	10,0	9,8	10,3	9,8	9,8	11,4	9,4	8,7	9,8	10,2
Födelsenetto	2,9	2,8	1,8	1,2	0,3	-1,1	0,6	1,1	-0,3	-0,1
Inflyttning totalt	24,3	18,7	19,0	33,1	33,9	31,1	30,1	32,6	30,7	35,2
Utflyttning totalt	18,2	14,1	16,6	25,8	22,1	24,9	25,0	24,4	28,2	27,1
Flyttningsnetto	6,1	4,6	2,3	7,3	11,8	6,2	5,1	8,2	2,6	8,0
Folkökning	9,0	7,4	4,1	8,5	12,1	5,1	5,8	9,3	2,2	7,9
Hela förändr.	9,6	7,7	4,7	8,8	12,3	5,2	5,7	8,7	2,3	7,9
Vigslar	4,8	4,4	4,4	4,7	4,0	5,0	4,1	4,0	4,1	4,2
Skilsmässor	1,4	1,4	1,7	2,1	1,9	2,2	1,9	1,7	2,7	2,1

Källa: ÅSUB Befolkning, Statistikcentralen

Man kan notera att under perioden 2001–2010 var folkökningen större än 1971–1980 i absoluta tal, men mindre per 1 000 personer eftersom folkmängden var betydligt större på 2000-talet. Figuren visar att flyttningsöverskottet har fått en allt större betydelse för befolkningstillväxten. Under 1900-talets sista decennier utgjorde flyttningsnettot 60–70 procent av ökningen, men på 2000-talet har andelen stigit till 90 procent.

Figur 8. Födelse- och flyttningsnetto 1971–2016



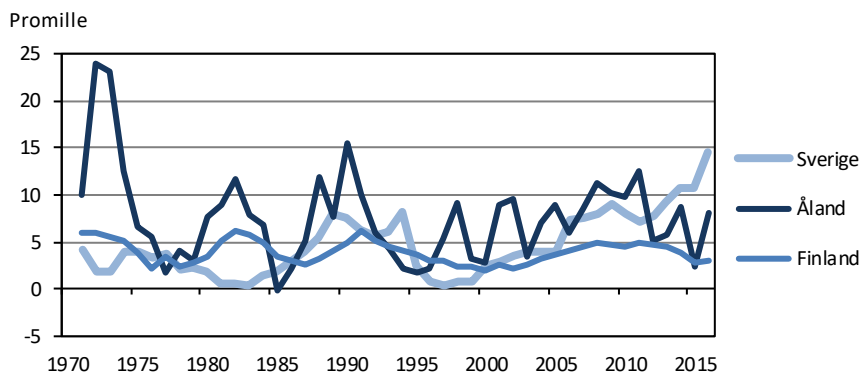
Källa: ÅSUB Befolkning, Statistikcentralen

På de följande sidorna presenteras befolkningsrörelsestatistik för kommunerna. Mera detaljerad statistik om födda finns på sidan 18 och om dödsfallen på sidan 22. Ett avsnitt med utförligare statistik om flyttningsrörelsen börjar på sidan 26.

Åland hade mindre ökning än Sverige men större än Finland

Åland har under 2000-talet i allmänhet haft en snabbare befolkningstillväxt i förhållande till invånarantalet än Sverige och Finland. Detta beror på ett större relativt flyttningsöverskott, medan födelseöverskottet på senare år oftast har varit lägre på Åland. De fem senaste åren har dock ökningstakten varit lägre än i Sverige som har haft rekordstor befolkningstillväxt. År 2015 var Ålands tillväxt också lägre än Finlands men blev 2016 åter betydligt högre.

Figur 9. Folkökning 1971–2016, Åland, Finland och Sverige

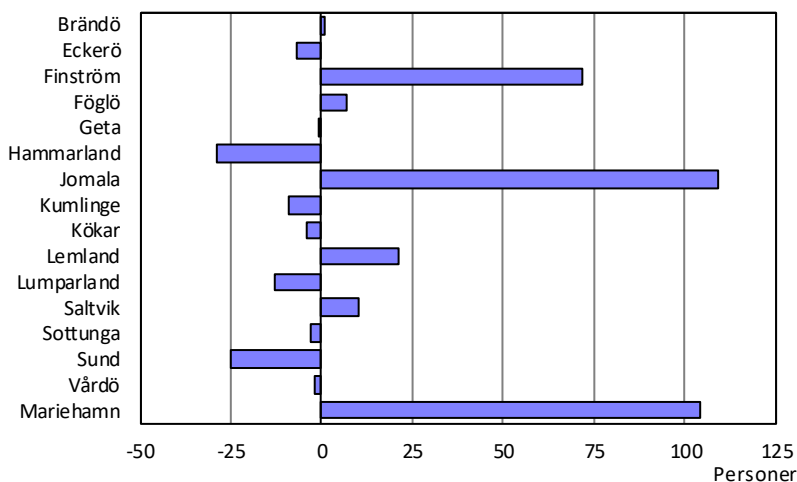


Källa: ÅSUB Befolkning, Statistikcentralen, SCB

Befolkningstillväxt i sju kommuner

Befolkningstillväxten 2016 skedde i huvudsak i Mariehamn, Jomala och Finström. Invånarantalet minskade mest i Hammarland och Sund. Fem kommuner hade födelseöverskott och nio flyttningsöverskott. Befolkningen ökade med nästan 140 personer på landsbygden och drygt 100 i Mariehamn, men minskade med 10 i skärgården. Mariehamn och skärgården hade födelseunderskott. I staden vägdes det mer än väl upp av att flyttningen gav överskott, men i skärgården var flyttningsnettot endast två personer. Landsbygden hade överskott både vad gäller nativiteten och flyttningen. I förhållande till invånarantalet, hade Jomala, Lemland och Saltvik det största antalet födda, medan inflyttningen, men även utflyttningen, toppades av Kökar.

Figur 10. Befolkningsförändringen efter kommun 2016



Källa: ÅSUB Befolkning, Statistikcentralen

Tabell 3. Befolkningsrörelsen i kommunerna 2016

Kommun	Föd.-		Inflytt- ning	Utflytt- ning	Flytt- netto	Folk- ökn.	Korri- gering	Hela förändr.	Flyttning		Vig- slar	Skils- mässor
	Födda	Döda							netto	inom kommun		
Antal												
Brändö	1	4	-3	26	22	4	1	-	1	31	1	-
Eckerö	5	13	-8	61	60	1	-7	-	-7	45	4	-
Finström	26	24	2	222	153	69	71	1	72	98	5	7
Föglö	6	6	-	34	27	7	7	-	7	39	-	-
Geta	4	10	-6	42	37	5	-1	-	-1	30	4	3
Hammarland	13	15	-2	102	129	-27	-29	-	-29	102	2	3
Jomala	61	40	21	409	326	83	104	5	109	128	27	5
Kumlinge	3	9	-6	20	23	-3	-9	-	-9	2	1	-
Kökar	-	4	-4	28	29	-1	-5	1	-4	11	1	1
Lemland	25	12	13	143	135	8	21	-	21	73	11	1
Lumparland	2	4	-2	21	33	-12	-14	1	-13	1	-	1
Saltvik	22	17	5	145	140	5	10	-	10	54	12	3
Sottunga	-	3	-3	9	9	-	-3	-	-3	3	-	-
Sund	8	14	-6	54	73	-19	-25	-	-25	50	4	2
Vårdö	5	2	3	15	20	-5	-2	-	-2	38	2	1
Mariehamn	112	120	-8	990	871	119	111	-7	104	1 462	49	35
Landskomm.	181	177	4	1 331	1 216	115	119	8	127	705	74	27
-Landsbygden	166	149	17	1 199	1 086	113	130	7	137	581	69	25
-Skärgården	15	28	-13	132	130	2	-11	1	-10	124	5	2
Åland	293	297	-4	2 321	2 087	234	230	1	231	2 167	123	62
Per 1 000 personer av medelfolkmängden												
Brändö	2,1	8,5	-6,4	55,3	46,8	8,5	2,1	-	2,1	65,9	2,1	-
Eckerö	5,4	14,0	-8,6	65,5	64,4	1,1	-7,5	-	-7,5	48,3	4,3	-
Finström	10,2	9,4	0,8	86,8	59,8	27,0	27,8	0,4	28,1	38,3	2,0	2,7
Föglö	10,8	10,8	-	61,0	48,4	12,6	12,6	-	12,6	70,0	-	-
Geta	8,0	20,0	-12,0	84,1	74,1	10,0	-2,0	-	-2,0	60,1	8,0	6,0
Hammarland	8,5	9,9	-1,3	67,0	84,7	-17,7	-19,0	-	-19,0	67,0	1,3	2,0
Jomala	13,0	8,5	4,5	87,0	69,3	17,7	22,1	1,1	23,2	27,2	5,7	1,1
Kumlinge	9,6	28,8	-19,2	64,0	73,6	-9,6	-28,8	-	-28,8	6,4	3,2	-
Kökar	-	16,1	-16,1	112,9	116,9	-4,0	-20,2	4,0	-16,1	44,4	4,0	4,0
Lemland	12,5	6,0	6,5	71,4	67,4	4,0	10,5	-	10,5	36,5	5,5	0,5
Lumparland	5,1	10,2	-5,1	53,6	84,3	-30,7	-35,8	2,6	-33,2	2,6	-	2,6
Saltvik	12,0	9,3	2,7	79,1	76,3	2,7	5,5	-	5,5	29,4	6,5	1,6
Sottunga	-	30,8	-30,8	92,3	92,3	-	-30,8	-	-30,8	30,8	-	-
Sund	7,9	13,7	-5,9	53,0	71,7	-18,7	-24,5	-	-24,5	49,1	3,9	2,0
Vårdö	11,4	4,5	6,8	34,1	45,5	-11,4	-4,5	-	-4,5	86,4	4,5	2,3
Mariehamn	9,7	10,4	-0,7	86,0	75,7	10,3	9,6	-0,6	9,0	127,0	4,3	3,0
Landskomm.	10,3	10,1	0,2	75,7	69,1	6,5	6,8	0,5	7,2	40,1	4,2	1,5
-Landsbygden	10,7	9,6	1,1	77,6	70,2	7,3	8,4	0,5	8,9	37,6	4,5	1,6
-Skärgården	7,1	13,2	-6,1	62,1	61,1	0,9	-5,2	0,5	-4,7	58,3	2,4	0,9
Åland	10,1	10,2	-0,1	79,8	71,7	8,0	7,9	0,0	7,9	74,5	4,2	2,1

Not: Siffrorna för regionerna och hela Åland inkluderar flyttning inom regionerna respektive inom Åland

Källa: ÅSUB Befolkning, Statistikcentralen

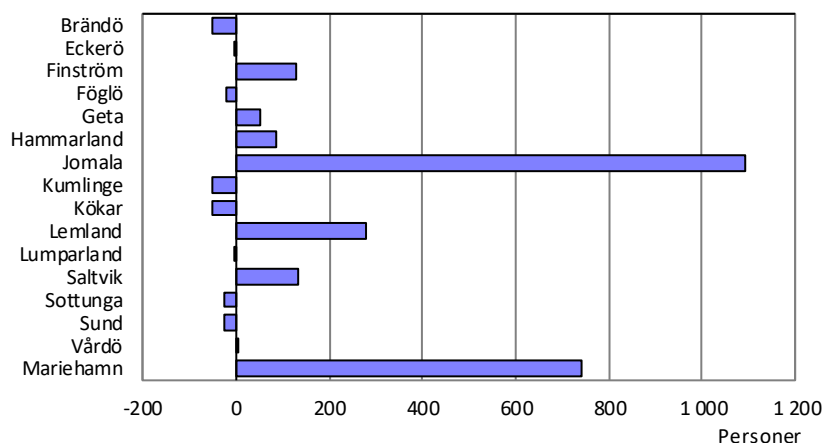
Nästan 2 200 personer flyttade inom sin hemkommun. Livligast var den interna flyttningen i Mariehamn, där nästan 13 procent av befolkningen bytte bostad inom kommunen, medan siffran i landsbygds- och skärgårdskommunerna var fyra respektive sex procent.

Folkökning i de flesta kommuner på fasta Åland samt Vårdö under det senaste decenniet

Befolkningsutvecklingen i de enskilda kommunerna varierar en hel del mellan åren, varför det är av intresse att se på utvecklingen under en längre tid. Under tioårsperioden 2007–2016 har Ålands befolkning ökat med nästan 2 300 personer. Landsbygdens befolkning har vuxit med över 1 700 och stadens med mer än 700 personer, medan invånarantalet i skärgården har minskat med 200.

Minskningen i skärgården beror helt på födelseunderskottet, eftersom lika många har flyttat in som ut under decenniet. Mariehamns tillväxt beror å sin sida helt på flyttningen eftersom nativiteten gav ett litet underskott. I sex landsbygdskommuner blev det ett summerat födelseöverskott under perioden och landsbygden blev den enda region där en del av tillväxten beror på den naturliga befolkningsutvecklingen. Även på landsbygden är det dock flyttningsöverskottet som har stått för den stora delen av tillväxten 2007–2016. Under perioden har åtta kommuner haft befolkningsökning, Mariehamn och Vårdö samt sex landsbygdskommuner. Alla kommuner utom fyra hade ett flyttningsöverskott för perioden.

Figur 11. Befolkningsförändringen efter kommun 2007–2016



Källa: ÅSUB Befolkning, Statistikcentralen

Jomala, Lemland och Geta har vuxit snabbast på tio år

I tabell 4 ser man att den relativa tillväxten under tioårsperioden, d.v.s. per 1 000 personer, har varit störst i Jomala. Därefter följer Lemland och Geta. Den största minskningen har skett i Sottunga och Kökar. Födelseantalet har varit störst i Jomala med ett årsmedeltal på 14 födda per 1 000 invånare och lägst i Sottunga med 0,9. Dödstalet har varit högst i Kökar, 18,2 och lägst i Lumparland med 5,3. Jomala, Mariehamn och Kökar har haft den största relativa inflyttningen, men Kökar har också haft den största utflyttningen per 1 000 personer. Det största relativa flyttningsöverskottet har Jomala, Geta och Lemland haft. Om man ser till relationen mellan antal födda och döda, noterar man t.ex. att de födda i Brändö, Föglö, Kumlinge, Kökar och Sottunga under tioårsperioden är mindre än hälften av antalet avlidna. De födda i Jomala var dubbelt så många som de som dog, och Lemland och Lumparland kommer inte långt efter.

Tabell 4. Befolkningsrörelsen i kommunerna under en tioårsperiod 2007–2016

Kommun										Procent	
	Födda	Döda	Föd.- netto	Inflytt- ning	Utflytt- ning	Flytt- netto	Folk- ökning	Korri- gering	Hela förändr.	Födda/ döda	Inflytt./ utflytt.
Antal											
Brändö	18	70	-52	307	305	2	-50	1	-49	25,7	100,7
Eckerö	82	112	-30	654	625	29	-1	-	-1	73,2	104,6
Finstrom	281	240	41	1 825	1 734	91	132	-2	130	117,1	105,2
Föglö	34	88	-54	305	275	30	-24	2	-22	38,6	110,9
Geta	45	61	-16	376	316	60	44	7	51	73,8	119,0
Hammarland	163	130	33	1 085	1 046	39	72	13	85	125,4	103,7
Jomala	578	284	294	3 507	2 715	792	1 086	7	1 093	203,5	129,2
Kumlinge	19	49	-30	165	186	-21	-51	-	-51	38,8	88,7
Kökar	10	48	-38	219	232	-13	-51	-1	-52	20,8	94,4
Lemland	213	118	95	1 362	1 178	184	279	2	281	180,5	115,6
Lumparland	36	21	15	207	230	-23	-8	6	-2	171,4	90,0
Saltvik	205	174	31	1 131	1 030	101	132	1	133	117,8	109,8
Sottunga	1	14	-13	75	90	-15	-28	4	-24	7,1	83,3
Sund	82	106	-24	676	668	8	-16	-11	-27	77,4	101,2
Vårdö	31	54	-23	238	213	25	2	3	5	57,4	111,7
Mariehamn	1 049	1 112	-63	9 354	8 539	815	752	-11	741	94,3	109,5
Landskomm.	1 798	1 569	229	12 132	10 843	1 289	1 518	32	1 550	114,6	111,9
-Landsbygden	1 685	1 246	439	10 823	9 542	1 281	1 720	23	1 743	135,2	113,4
-Skärgården	113	323	-210	1 309	1 301	8	-202	9	-193	35,0	100,6
Åland	2 847	2 681	166	21 486	19 382	2 104	2 270	21	2 291	106,2	110,9
Årsmedeltal per 1 000 personer av medelfolkmängden											
Brändö	3,6	14,2	-10,5	62,2	61,8	0,4	-10,1	0,2	-9,9		
Eckerö	8,7	11,9	-3,2	69,7	66,6	3,1	-0,1	-	-0,1		
Finstrom	11,2	9,6	1,6	73,0	69,4	3,6	5,3	-0,1	5,2		
Föglö	5,9	15,3	-9,4	53,0	47,8	5,2	-4,2	0,3	-3,8		
Geta	9,5	12,9	-3,4	79,5	66,8	12,7	9,3	1,5	10,8		
Hammarland	11,0	8,8	2,2	73,2	70,6	2,6	4,9	0,9	5,7		
Jomala	14,0	6,9	7,1	85,1	65,9	19,2	26,4	0,2	26,5		
Kumlinge	5,4	13,9	-8,5	47,0	52,9	-6,0	-14,5	-	-14,5		
Kökar	3,8	18,2	-14,4	83,0	87,9	-4,9	-19,3	-0,4	-19,7		
Lemland	11,6	6,4	5,2	74,3	64,2	10,0	15,2	0,1	15,3		
Lumparland	9,1	5,3	3,8	52,3	58,1	-5,8	-2,0	1,5	-0,5		
Saltvik	11,5	9,8	1,7	63,4	57,7	5,7	7,4	0,1	7,5		
Sottunga	0,9	12,6	-11,7	67,4	80,9	-13,5	-25,2	3,6	-21,6		
Sund	7,9	10,3	-2,3	65,4	64,7	0,8	-1,5	-1,1	-2,6		
Vårdö	7,0	12,3	-5,2	54,1	48,4	5,7	0,5	0,7	1,1		
Mariehamn	9,4	10,0	-0,6	83,8	76,5	7,3	6,7	-0,1	6,6		
Landskomm.	10,7	9,3	1,4	72,2	64,6	7,7	9,0	0,2	9,2		
-Landsbygden	11,6	8,6	3,0	74,3	65,5	8,8	11,8	0,2	12,0		
-Skärgården	5,1	14,5	-9,4	58,6	58,2	0,4	-9,0	0,4	-8,6		
Åland	10,2	9,6	0,6	76,8	69,3	7,5	8,1	0,1	8,2		

Fotnot: Siffrorna för regionerna och hela Åland inkluderar flyttning inom regionerna respektive inom Åland

Källa: ÅSUB Befolkning, Statistikcentralen

3.1 Födda

Av de 293 födda under 2016 var 148 pojkar och 145 flickor. Andelen pojkar var 50,5 procent, vilket är något under den genomsnittliga andelen för de senaste decennierna. Sedan år 2000 har 4 500 barn fötts, varav 155 flera pojkar än flickor. År 2016 föddes 12 procent av mammor under 25 år, 33 procent av 25–29-åringar, 35 procent av 30–34-åringar samt 19 procent av kvinnor som är 35 år eller äldre. Jämfört med 2015 och med 2000-talets medeltal var en högre andel 25–29 år och en mindre del 35 eller äldre. Av regionerna hade skärgården den största andelen mödrar under 30, medan det var vanligast i Mariehamn att ha fyllt 35.

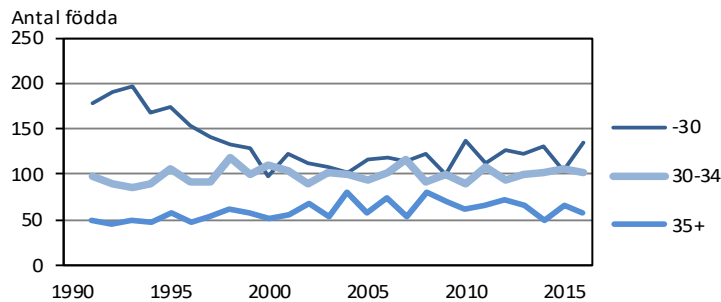
Tabell 5. Födda efter kön, år, moderns ålder och moderns civilstånd 1991–2016

År	Totalt	Barnens kön		Moderns ålder							Moderns civilstånd	
		Flickor	Pojkar	-19	20-24	25-29	30-34	35-39	40-44	45+	Gift	Ej gift
Antal												
1991-2000	305	149	156	5	39	112	98	44	8	1	136	170
2001-2010	279	133	146	4	31	80	99	53	12	1	113	166
2011	285	149	136	4	28	80	107	53	13	-	115	170
2012	292	148	144	1	39	87	94	61	10	-	90	202
2013	287	138	149	4	32	87	99	53	10	2	125	162
2014	282	134	148	3	27	101	102	41	8	-	102	180
2015	275	132	143	2	26	76	105	56	10	-	101	174
2016	293	145	148	4	32	98	102	47	8	2	111	182
Procent												
1991-2000	100,0	48,8	51,2	1,7	12,8	36,7	32,0	14,3	2,5	0,3	44,4	55,6
2001-2010	100,0	47,6	52,4	1,4	11,3	28,6	35,3	19,1	4,2	0,5	40,6	59,4
2011	100,0	52,3	47,7	1,4	9,8	28,1	37,5	18,6	4,6	-	40,4	59,6
2012	100,0	50,7	49,3	0,3	13,4	29,8	32,2	20,9	3,4	-	30,8	69,2
2013	100,0	48,1	51,9	1,4	11,1	30,3	34,5	18,5	3,5	0,7	43,6	56,4
2014	100,0	47,5	52,5	1,1	9,6	35,8	36,2	14,5	2,8	-	36,2	63,8
2015	100,0	48,0	52,0	0,7	9,5	27,6	38,2	20,4	3,6	-	36,7	63,3
2016	100,0	49,5	50,5	1,4	10,9	33,4	34,8	16,0	2,7	0,7	37,9	62,1

Not: Siffrorna för tioårsperioderna är årsmedeltal

Källa: ÅSUB Befolkning, Statistikcentralen

Figur 12. Födda efter moderns ålder 1991–2016



Källa: ÅSUB Befolkning, Statistikcentralen

Tabell 6. Födda efter region, kön, moderns ålder och moderns civilstånd 2016

Region	Totalt	Barnens kön		Moderns ålder							Moderns civilstånd	
		Flickor	Pojkar	-19	20-24	25-29	30-34	35-39	40-44	45+	Gift	Ej gift
Mariehamn	112	57	55	4	8	34	42	17	5	2	47	65
Landsbygden	166	80	86	-	21	59	55	29	2	-	57	109
Skärgården	15	8	7	-	3	5	5	1	1	-	7	8
Åland	293	145	148	4	32	98	102	47	8	2	111	182

Källa: ÅSUB Befolkning, Statistikcentralen

Högst fruktsamhet bland 25–29-åringar

Tabell 7 visar den relativa fruktsamheten i olika åldersgrupper (se Beskrivning av statistiken). Åldersgruppen 30–34 år har haft den högsta fruktsamheten under större delen av 2000-talet, men 2016 var den något högre för 25–29-åringarna.

Tabell 7. Fruktsamhet i olika åldersgrupper 2000–2016

År	Kvinnans ålder							Summe- rad frukt- samhet	Brutto- reproduk- tionstal	Netto- reproduk- tionstal
	15-19	20-24	25-29	30-34	35-39	40-44	45-49			
Antal födda per 1 000 kvinnor i respektive åldersgrupp										
2000	7,1	35,2	93,4	113,7	47,6	8,6	1,0	1 539	0,674	0,668
2001	5,6	50,8	120,3	112,0	46,4	13,9	-	1 753	0,861	0,857
2002	4,2	48,6	107,2	102,0	61,6	7,6	-	1 660	0,802	0,796
2003	4,1	47,1	99,9	121,6	49,0	4,4	-	1 640	0,814	0,801
2004	4,0	51,1	90,4	121,9	62,9	18,5	-	1 752	0,792	0,787
2005	6,4	60,3	101,4	116,3	44,3	12,8	2,1	1 717	0,839	0,820
2006	6,2	42,5	121,0	127,3	61,0	14,6	1,0	1 867	0,867	0,867
2007	6,1	51,5	109,5	145,4	43,0	13,9	-	1 847	0,917	0,909
2008	4,8	51,8	118,7	112,4	73,0	13,2	1,1	1 881	0,883	0,857
2009	1,2	41,1	95,7	122,7	62,7	13,1	-	1 694	0,692	0,685
2010	7,0	60,6	120,0	110,4	59,4	8,7	-	1 834	0,936	0,916
2011	4,7	42,4	105,8	132,4	60,5	12,8	-	1 801	0,942	0,942
2012	1,2	56,0	116,5	116,4	69,3	10,2	-	1 847	0,936	0,930
2013	4,8	45,6	117,6	120,7	60,7	10,5	1,8	1 800	0,865	0,860
2014	3,6	38,8	135,8	121,6	47,7	8,5	-	1 783	0,847	0,841
2015	2,6	37,4	98,6	123,7	64,7	10,7	-	1 689	0,811	0,811
2016	5,4	47,7	121,7	119,0	54,2	8,7	1,9	1 790

Källa: ÅSUB Befolkning, Statistikcentralen

Tabell 8 visar förutom totalantalet födselar också antalet tvillingfödselar och antalet dödfödda samt barnens ordningsnummer för perioden 1991–2016. Antalet tvillingfödselar har varierat mellan en och nio per år. Enda trillingfödelsen under perioden skedde 2016. Antalet dödfödda är litet, i genomsnitt mindre än ett barn per år. Drygt 40 procent av de barn som föddes 2016 var sin mors första barn.

Tabell 8. Födselar samt levande födda efter ordningsnummer 1991–2016

År	Födselar totalt	Tvilling- födselar	Död- födda	Levande födda efter ordningsnummer					
				Totalt	1	2	3	4	5+
1991-2000	300	6	1	305	124	111	51	14	4
2001-2010	274	5	1	279	121	100	42	12	4
2011	281	5	1	285	119	104	49	9	4
2012	288	5	1	292	116	126	40	7	3
2013	284	3	-	287	136	98	39	12	2
2014	276	6	-	282	121	109	38	12	2
2015	269	6	-	275	112	97	47	10	9
2016	287 ¹⁾	5 ²⁾	..	293	127	104	44	14	4

Not: Siffrorna för tioårsperioderna är årsmedeltal

1) Preliminär uppgift. 2) Varav en är trillingfödelse

Källa: ÅSUB Befolkning, Statistikcentralen

Många inflyttade mammor

Drygt hälften av barnen som föddes 2016 har en mamma som är född på Åland. För 18 procent är mamman från Finland, för 11 procent från Sverige och för 18 procent från något utomnordiskt land. Av länderna utanför Norden är Lettland och Rumänien de vanligaste födelseländerna. Andelen mödrar som är födda på Åland är högst bland de som är under 30, medan de som är födda i Finland utgör en högre procent av de 35 år fyllda. En del av de kvinnor som är födda utanför Åland kan vara uppvuxna här eller ha bott här länge, eftersom siffrorna bara visar födelseort.

Jämfört med 2015 var mammorna födda på Åland och utanför Norden flera, medan de som är från Finland var färre 2016

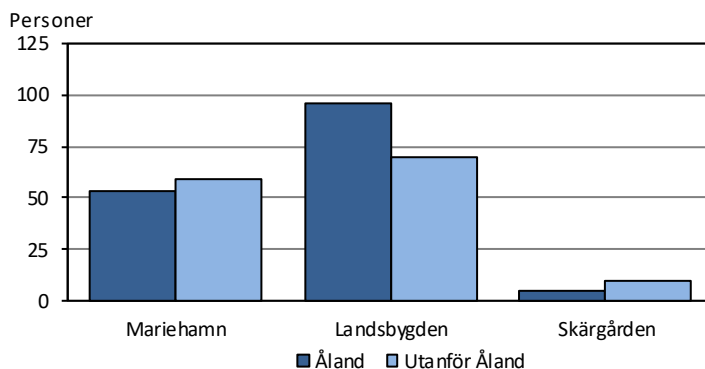
Tabell 9. Födda efter moderns födelseland och ålder 2016

Moderns födelseland	Moderns ålder					
	Totalt	15-24	25-29	30-34	35-39	40-49
Totalt	293	36	98	102	47	10
Åland	154	21	53	59	19	2
Finland	54	3	16	18	14	3
Sverige och övr. Norden	33	4	12	12	5	-
Utom Norden	52	8	17	13	9	5

Källa: ÅSUB Befolkning, Statistikcentralen

Andelen mammor födda utanför Åland var större i Mariehamn och skärgården än på landsbygden. Det kan noteras att bara en fjärdedel av de nyblivna mammorna i Mariehamn var födda i staden. I skärgården var bara två av mammorna själva födda i någon av skärgårdskommunerna. Övriga var inflyttade från fasta Åland, Finland, Sverige och utomnordiska länder.

Figur 13. Födda efter region och moderns födelseort 2016

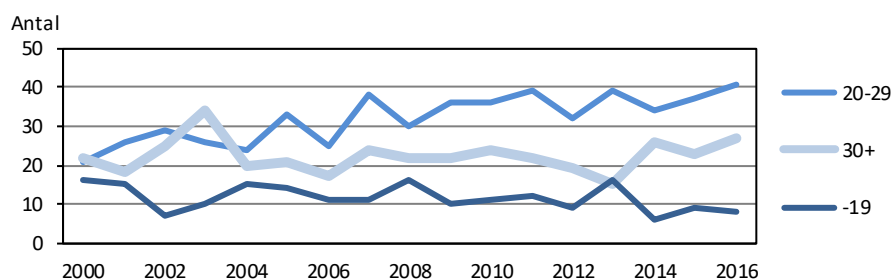


Källa: ÅSUB Befolkning, Statistikcentralen

Något flera aborter

År 2016 utfördes 76 aborter, 7 flera än 2015. Antalet minskade något bland kvinnor under 25 samt 40 år eller äldre, men ökade i åldrarna däremellan. Abortfrekvensen var högst i åldrarna 20–24 år, 30 per 1 000 kvinnor. Antalet aborter var 259 per 1 000 levande födda. Siffrorna för 2016 är preliminära.

Figur 14. Antal aborter efter kvinnans ålder 2000–2016



Källa: ÅSUB Befolkning, Statistikcentralen

Tabell 10. Aborter efter kvinnans ålder 2000–2016

År	Totalt	Kvinnans ålder							Per 1 000 levande födda
		-19	20-24	25-29	30-34	35-39	40-44	45-49	
Antal									
2000	59	16	14	7	11	6	5	-	229
2001	59	15	13	13	6	9	3	-	208
2002	61	7	12	17	14	8	3	-	227
2003	70	10	19	7	14	15	4	1	267
2004	59	15	11	13	6	11	3	-	210
2005	68	14	15	18	5	12	4	-	254
2006	53	11	14	11	7	6	3	1	180
2007	73	11	16	22	11	10	3	-	255
2008	68	16	16	14	12	4	6	-	231
2009	68	10	21	15	11	7	4	-	255
2010	71	11	23	13	14	5	5	-	248
2011	73	12	21	18	14	7	1	-	256
2012	60	9	15	17	7	7	5	-	205
2013	70	16	25	14	8	6	1	-	244
2014	66	6	21	13	16	8	2	-	234
2015	69	9	23	14	12	6	5	-	251
2016*	76	8	20	21	13	12	2	-	259
Antal per 1 000 kvinnor i respektive åldersgrupp									
2000	10,0 ¹⁾	22,7 ²⁾	21,4	9,5	11,5	6,6	5,4	-	
2001	10,0 ¹⁾	21,2 ²⁾	20,0	18,2	6,5	9,7	3,2	-	
2002	10,4 ¹⁾	9,7 ²⁾	18,8	23,4	15,9	8,2	3,3	-	
2003	11,9 ¹⁾	13,6 ²⁾	29,8	9,4	16,9	14,7	4,4	1,0	
2004	10,1 ¹⁾	19,8 ²⁾	17,6	17,8	7,4	10,8	3,3	-	
2005	11,7 ¹⁾	17,9 ²⁾	24,4	24,7	6,2	12,1	4,3	-	
2006	9,1 ¹⁾	13,7 ²⁾	22,9	15,1	8,7	6,2	3,1	1,0	
2007	12,5 ¹⁾	13,5 ²⁾	26,6	30,5	13,7	10,8	3,0	-	
2008	11,6 ¹⁾	19,3 ²⁾	26,8	18,9	14,8	4,5	5,7	-	
2009	11,5 ¹⁾	11,9 ²⁾	34,5	19,7	13,6	8,0	3,8	-	
2010	12,0 ¹⁾	12,9 ²⁾	36,7	17,0	17,4	5,7	4,8	-	
2011	12,2 ¹⁾	14,1 ²⁾	31,8	23,8	17,3	8,0	1,0	-	
2012	10,0 ¹⁾	10,7 ²⁾	21,6	22,8	8,7	8,0	5,1	-	
2013	11,6 ¹⁾	19,0 ²⁾	35,6	18,9	9,8	6,9	1,1	-	
2014	11,0 ¹⁾	7,2 ²⁾	30,2	17,5	19,1	9,3	2,1	-	
2015	11,6 ¹⁾	11,5 ²⁾	33,1	18,2	14,1	6,9	5,4	-	
2016*	12,8 ¹⁾	10,7 ²⁾	29,8	26,1	15,2	13,8	2,2	-	

¹⁾Uträknat på 15-49 år ²⁾Uträknat på 15-19 år.

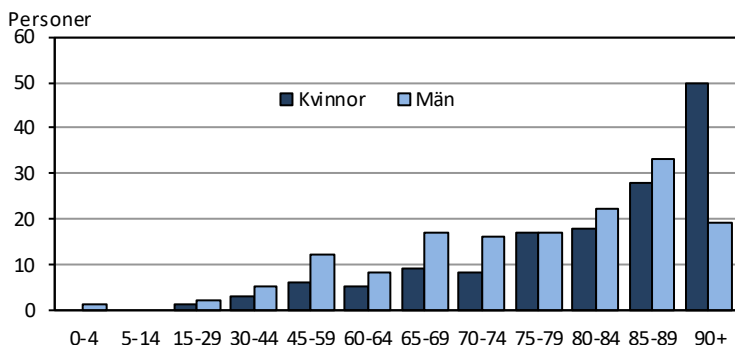
*) Preliminära siffror

Källa: ÅSUB Befolkning, THL

3.2 Avlidna

Av de 297 personer som dog år 2016 var 145 kvinnor och 152 män. Av kvinnorna som avled var 34 procent 90 år eller äldre mot 13 procent av männen. Av kvinnorna var 10 procent under 65 år jämfört med 18 procent av männen.

Figur 15. Avlidna efter ålder och kön 2016



Källa: ÅSUB Befolkning, Statistikcentralen

Nästan 300 avlidna

Tabell 11 och 12 visar antal avlidna, dels regionvis dels som tidsserier för hela Åland. De avlidna 2016 var flera än de tre föregående åren men färre än 2012. Efter 1950 har antalet döda på ett år varit större bara en gång och lika stort två gånger. Från 2015 ökade antalet avlidna kvinnor över 90 och män under 70 år, medan färre kvinnor under 70 dog. Sedan år 2000 har 4 200 personer avlidit, ett hundratal flera kvinnor än män. Det är endast någon enstaka person under 20 år som dör årligen, 2016 var det två pojkar. I åldrarna 20–49 har de avlidna varierat mellan 5 och 15 årligen, men tendensen har varit avtagande de senaste decennierna. År 2016 dog dock sju kvinnor och nio män i dessa åldrar. Mera detaljerade uppgifter om dödligheten i olika åldrar finns på ÅSUBs hemsida.

Tabell 11. Avlidna efter region, ålder och kön 2016

Kön	Region	Totalt	Ålder											
			0-4	5-14	15-29	30-44	45-59	60-64	65-69	70-74	75-79	80-84	85-89	90+
Antal totalt		297	1	-	3	8	18	13	26	24	34	40	61	69
Kön														
Kvinnor		145	-	-	1	3	6	5	9	8	17	18	28	50
Män		152	1	-	2	5	12	8	17	16	17	22	33	19
Region														
Mariehamn		120	-	-	2	2	4	7	16	13	13	15	17	31
Landsbygden		149	1	-	1	5	12	5	9	11	17	21	36	31
Skärgården		28	-	-	-	1	2	1	1	-	4	4	8	7
Procent totalt		100,0	0,3	-	1,0	2,7	6,1	4,4	8,8	8,1	11,4	13,5	20,5	23,2
Kön														
Kvinnor		100,0	-	-	0,7	2,1	4,1	3,4	6,2	5,5	11,7	12,4	19,3	34,5
Män		100,0	0,7	-	1,3	3,3	7,9	5,3	11,2	10,5	11,2	14,5	21,7	12,5
Region														
Mariehamn		100,0	-	-	1,7	1,7	3,3	5,8	13,3	10,8	10,8	12,5	14,2	25,8
Landsbygden		100,0	0,7	-	0,7	3,4	8,1	3,4	6,0	7,4	11,4	14,1	24,2	20,8
Skärgården		100,0	-	-	-	3,6	7,1	3,6	3,6	-	14,3	14,3	28,6	25,0

Källa: ÅSUB Befolkning, Statistikcentralen

Tabell 12. Avlidna efter ålder och kön 1991–2016

År	Totalt						Kvinnor						Män					
	Totalt	-19	20-49	50-69	70-89	90+	Totalt	-19	20-49	50-69	70-89	90+	Totalt	-19	20-49	50-69	70-89	90+
Antal																		
1991-2000	260	3	14	46	161	37	132	1	4	14	85	27	129	2	10	32	77	9
2001-2010	250	3	9	42	141	55	128	2	4	13	70	40	122	2	5	29	71	15
2011	277	1	4	50	159	63	145	-	-	22	72	51	132	1	4	28	87	12
2012	323	1	14	67	161	80	170	1	3	21	79	66	153	-	11	46	82	14
2013	269	2	5	49	151	62	124	1	-	15	64	44	145	1	5	34	87	18
2014	251	1	9	51	126	64	133	-	4	22	64	43	118	1	5	29	62	21
2015	285	-	6	59	154	66	144	-	1	31	69	43	141	-	5	28	85	23
2016	297	2	16	51	159	69	145	-	7	17	71	50	152	2	9	34	88	19
Procent																		
1991-2000	100,0	1,0	5,3	17,6	61,9	14,1	100,0	1,1	3,3	10,6	64,3	20,8	100,0	1,4	7,4	24,8	59,2	7,2
2001-2010	100,0	1,1	3,6	16,8	56,5	21,9	100,0	1,3	2,9	10,2	54,6	31,1	100,0	1,6	4,3	23,7	58,1	12,2
2011	100,0	0,4	1,4	18,1	57,4	22,7	100,0	-	-	15,2	49,7	35,2	100,0	0,8	3,0	21,2	65,9	9,1
2012	100,0	0,3	4,3	20,7	49,8	24,8	100,0	0,6	1,8	12,4	46,5	38,8	100,0	-	7,2	30,1	53,6	9,2
2013	100,0	0,7	1,9	18,2	56,1	23,0	100,0	0,8	-	12,1	51,6	35,5	100,0	0,7	3,4	23,4	60,0	12,4
2014	100,0	0,4	3,6	20,3	50,2	25,5	100,0	-	3,0	16,5	48,1	32,3	100,0	0,8	4,2	24,6	52,5	17,8
2015	100,0	-	2,1	20,7	54,0	23,2	100,0	-	0,7	21,5	47,9	29,9	100,0	-	3,5	19,9	60,3	16,3
2016	100,0	0,7	5,4	17,2	53,5	23,2	100,0	-	4,8	11,7	49,0	34,5	100,0	1,3	5,9	22,4	57,9	12,5

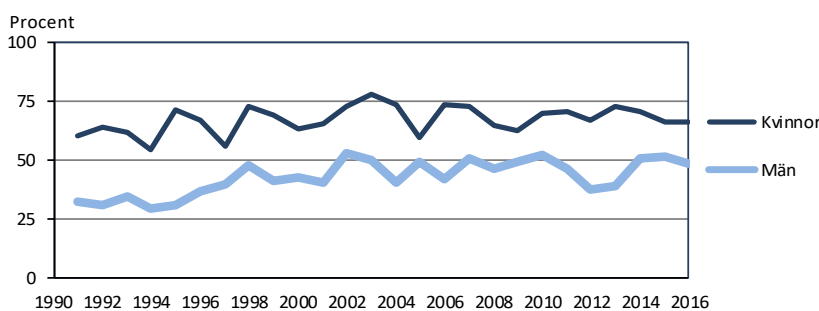
Not: Siffrorna för tioårsperioderna är årsmedeltal

Källa: ÅSUB Befolkning, Statistikcentralen

Ökande livslängd

Livslängden ökar småningom vilket både *tabell 12* och *figur 16* visar. T.ex. så var andelen av de avlidna kvinnorna som hade uppnått 80 års ålder 64 procent på 1990-talet, men 69 procent på 2000-talet. För män var motsvarande siffror 37 och 47 procent. I *tabell 13* presenteras den förväntade livslängden för femårsperioder för att minska inverkan av årliga variationer. Den beräknas utgående från dödligheten i olika åldrar under respektive period. Från början av 2000-talet till perioden med de senast tillgängliga siffrorna, 2011–2015, har den förväntade livslängden ökat med 0,7 år för kvinnor och 1,9 år för män.

Figur 16. Andel av de avlidna kvinnorna och männen som hade fyllt 80 år 1991–2016



Källa: ÅSUB Befolkning, Statistikcentralen

Tabell 13. Förväntat antal levnadsår efter kön och ålder 2001–2005 och 2011–2015

Ålder	2001-2005			2011-2015		
	Båda könen	Kvinnor	Män	Båda könen	Kvinnor	Män
0	80,6	83,6	77,6	81,9	84,3	79,5
15	66,3	69,1	63,4	66,9	69,3	64,5
30	51,7	54,4	48,9	52,2	54,5	50,0
50	32,6	35,2	30,0	32,9	34,8	31,0
65	19,4	21,4	17,1	19,7	21,2	18,2
85	6,1	6,6	5,1	6,2	6,6	5,5

Källa: ÅSUB Befolkning, Statistikcentralen

Flera män än kvinnor dör av olyckor och våld

Statistiken över dödsorsaker visar att cirkulationsorganens sjukdomar och tumörer tillsammans står för två tredjedelar av dödsfallen. Andra sjukdomar som inte är obetydliga som dödsorsaker är sjukdomar i andnings- och matsmältningsorganen, sjukdomar i nervsystemet samt mentala rubbningar. Infektionssjukdomar orsakar endast några få dödsfall per år.

Tabell 14. Avlidna efter dödsorsak och kön 2012–2015

Dödsorsaker	Totalt				Kvinnor				Män			
	2012	2013	2014	2015	2012	2013	2014	2015	2012	2013	2014	2015
Antal personer	325	267	255	285	170	124	134	143	155	143	121	142
Infektionssjukd., parasitära sjukd.	2	1	4	3	-	-	2	1	2	1	2	2
Tumörer	94	71	60	81	48	23	29	35	46	48	31	46
Endokrina systemets sjukd.	2	3	4	4	1	1	2	3	1	2	2	1
Mentala rubbningar	9	12	8	3	6	5	4	3	3	7	4	0
Nervsystemets och sinnesorg:s sjukd.	28	28	20	29	19	16	15	22	9	12	5	7
Cirkulationsorg. sjukd.	127	96	109	113	72	52	57	53	55	44	52	60
-därav hjärtsjukdomar	87	60	76	76	50	32	44	32	37	28	32	44
Andningsorganens sjukd.	10	23	22	19	7	12	11	7	3	11	11	12
-därav lunginflammation	2	7	5	5	1	4	3	1	1	3	2	4
Matsmältningsorg. sjukd.	12	9	5	9	4	6	3	6	8	3	2	3
Urogenitalorg. sjukd.	3	1	3	3	-	-	1	2	3	1	2	1
Medfödda missbildningar, m.m.	1	1	3	1	1	1	3	-	-	-	-	1
Olycksfall eller yttre våld	25	13	12	12	7	6	4	4	18	7	8	8
-därav självmord	8	-	4	1	1	-	1	-	7	-	3	1
Övrigt	12	9	5	8	5	2	3	7	7	7	2	1
Per 100 000 personer av medelfolkmängden	1 143	934	886	984	1 192	865	929	987	1 094	1 003	842	982
Infektionssjukd., parasitära sjukd.	7	3	14	10	-	-	14	7	14	7	14	14
Tumörer	331	248	208	280	337	161	201	242	325	337	216	318
Endokrina systemets sjukd.	7	10	14	14	7	7	14	21	7	14	14	7
Mentala rubbningar	32	42	28	10	42	35	28	21	21	49	28	0
Nervsystemets och sinnesorg:s sjukd.	98	98	69	100	133	112	104	152	64	84	35	48
Cirkulationsorg. sjukd.	447	336	379	390	505	363	395	366	388	309	362	415
-därav hjärtsjukdomar	306	210	264	263	351	223	305	221	261	196	223	304
Andningsorganens sjukd.	35	80	76	66	49	84	76	48	21	77	77	83
-därav lunginflammation	7	24	17	17	7	28	21	7	7	21	14	28
Matsmältningsorg. sjukd.	42	31	17	31	28	42	21	41	56	21	14	21
Urogenitalorg. sjukd.	11	3	10	10	-	-	7	14	21	7	14	7
Medfödda missbildningar, m.m.	4	3	10	3	7	7	21	-	-	-	-	7
Olycksfall eller yttre våld	88	45	42	41	49	42	28	28	127	49	56	55
-därav självmord	28	-	14	3	7	-	7	-	49	-	21	7
Övrigt	42	31	17	28	35	14	21	48	49	49	14	7

Källa: ÅSUB Befolkning, Statistikcentralen

Tabell 14 visar avlidna efter dödsorsak i absoluta tal och som relationstal per 100 000 invånare för 2012–2015. Uppgifterna för 2016 är inte klara. Tabell 15 visar uppgifter efter kön och ålder 2015. I figur 17 jämförs tre femårsperioder. Cirkulationsorganens sjukdomar är oftast en vanligare dödsorsak för kvinnor än män, men 2015 var ett undantag. Framförallt förekommer de hos äldre kvinnor, medan de är något vanligare också längre ner i åldrarna hos männen. Tumörer är en vanligare dödsorsak för män men de årliga variationerna är stora. År 2013 dog dubbelt så många män som kvinnor av cancer, men 2014 var kvinnorna och männen ungefär lika många. År 2015 var det åter flera män som hade tumörer som dödsorsak. Olycksfall och våld orsakar vanligen flera dödsfall bland män. År 2015 var tumörer den vanligaste dödsorsaken bland 45–74-åringar och sjukdomar i cirkulationsorganen i åldrarna 75 och över. Detta gäller både kvinnor och män.

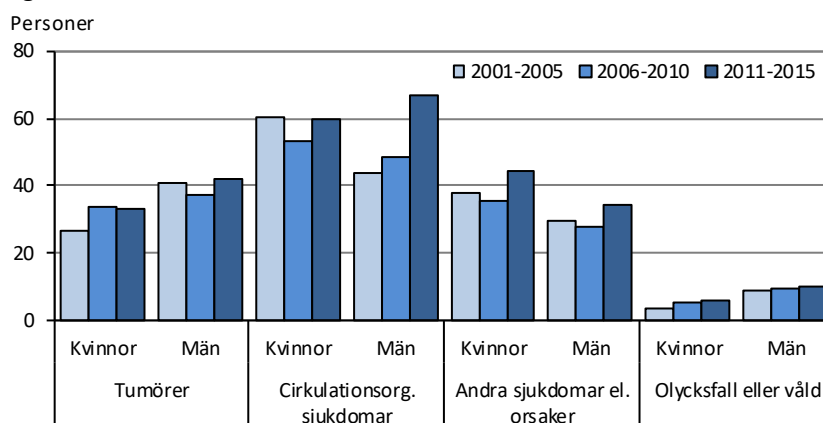
Tabell 15. Avlidna efter dödsorsak, ålder och kön 2015

Dödsorsaker	Ålder							
	Totalt	0-14	15-24	25-44	45-64	65-74	75-84	85+
Antal personer totalt	285	-	-	1	36	52	72	124
Tumörer	81	-	-	-	18	27	20	16
Nervsystemets och sinnesorg:s sjukd.	29	-	-	-	4	3	11	11
Cirkulationsorg. sjukd.	113	-	-	-	7	12	24	70
-därv hjärtsjukdomar	76	-	-	-	6	6	15	49
Andningsorganens sjukd.	19	-	-	-	-	5	6	8
Olycksfall eller yttre våld	12	-	-	1	3	1	2	5
-därv självmord	1	-	-	-	1	-	-	-
Övrigt	31	-	-	-	4	4	9	14
Kvinnor	143	-	-	-	18	22	31	72
Tumörer	35	-	-	-	13	10	6	6
Nervsystemets och sinnesorg:s sjukd.	22	-	-	-	1	2	9	10
Cirkulationsorg. sjukd.	53	-	-	-	2	6	7	38
-därv hjärtsjukdomar	32	-	-	-	1	3	4	24
Andningsorganens sjukd.	7	-	-	-	-	2	1	4
Olycksfall eller yttre våld	4	-	-	-	-	-	1	3
-därv självmord	-	-	-	-	-	-	-	-
Övrigt	22	-	-	-	2	2	7	11
Män	142	-	-	1	18	30	41	52
Tumörer	46	-	-	-	5	17	14	10
Nervsystemets och sinnesorg:s sjukd.	7	-	-	-	3	1	2	1
Cirkulationsorg. sjukd.	60	-	-	-	5	6	17	32
-därv hjärtsjukdomar	44	-	-	-	5	3	11	25
Andningsorganens sjukd.	12	-	-	-	-	3	5	4
Olycksfall eller yttre våld	8	-	-	1	3	1	1	2
-därv självmord	1	-	-	-	1	-	-	-
Övrigt	9	-	-	-	2	2	2	3

Källa: ÅSUB Befolkning, Statistikcentralen

Antalet dödsfall av tumörer har ökat med tiden för båda könen, men för den senaste femårsperioden sjönk antalet något för kvinnor. Cirkulationsorganens sjukdomar visade en sjunkande tendens under början av 2000-talet, men ökade igen för perioden 2011–2015. Man bör beakta att ovanligt många personer dog under 2012, vilket bidrar till att höja siffrorna för ett flertal dödsorsaker.

Figur 17. Dödsorsaker efter kön, årsmedeltal 2001–2005, 2006–2010 och 2011–2015

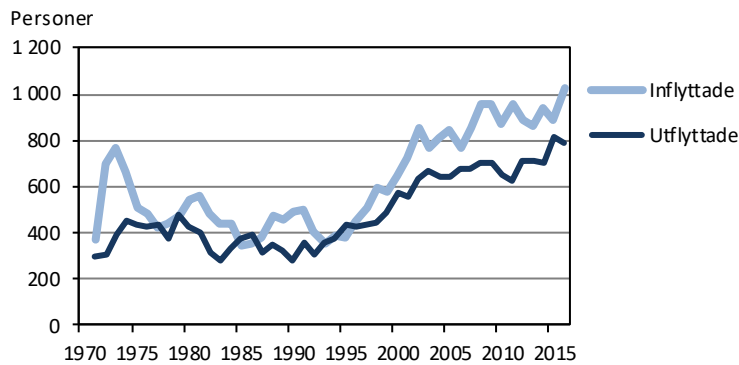


Källa: ÅSUB Befolkning, Statistikcentralen

3.3 Flyttningen

Inflyttningen 2016 var 1 024 personer vilket är över 130 flera än 2015 och den största siffran hittills. Utflyttningen minskade med några tiotal och blev 790 personer. Kvinnorna var i majoritet av de inflyttade medan flera män flyttade ut. Flyttningens volym och sammansättning 1971–2016 framgår av *tabell 16*.

Figur 18. In- och utflyttade 1971–2016

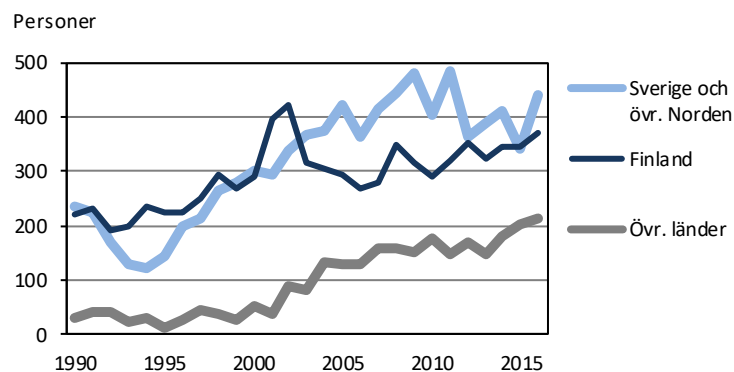


Källa: ÅSUB Befolkning, Statistikcentralen

Inflyttningen från Sverige ökade mest

Av de inflyttade 2016 kom 370 från Finland, vilket är 25 flera än året före och 36 procent av de inflyttade. Från Sverige och övriga Norden flyttade drygt 440 personer in, en ökning med 100 och 43 procent av samtliga. Ökningen består främst av personer som är födda i Sverige, men även de som är födda utanför Norden och de återflyttande ålänningarna blev flera. Från utomnordiska länder flyttade drygt 210 personer till Åland 2016, vilket var en ökning med tio och en ny rekordnivå. De utgjorde 21 procent av alla inflyttade.

Figur 19. Inflyttning efter ursprungsland 1990–2016



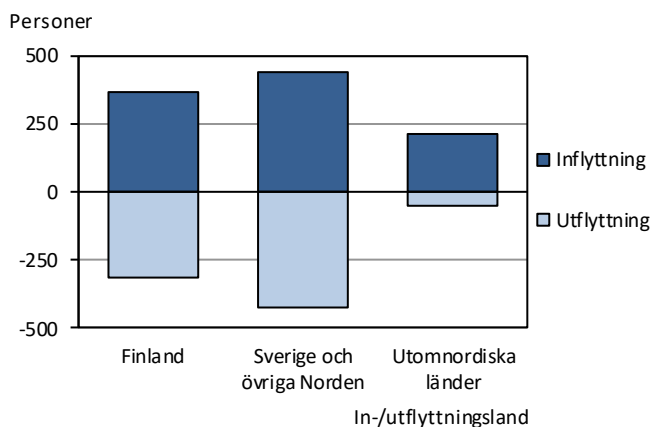
Källa: ÅSUB Befolkning, Statistikcentralen

Utflyttningen till Finland och utomnordiska länder minskade med ett trettiotal vardera medan 40 flera flyttade till Sverige. När det gäller flyttningen till Sverige bestod ökningen av personer som är födda på Åland.

Flyttningsöverskottet mycket större än 2015

Flyttningsöverskottet gentemot Finland blev nästan 60 personer mot bara 5 året före. Migrationen i förhållande till Sverige och övriga Norden som gav ett underskott 2015 visade nu ett positivt netto på 16 personer. Det utomnordiska överskottet var nästan 160 personer, närmare 50 flera än 2015 och den största siffran någonsin.

Figur 20. Flyttning till och från Åland 2016



Källa: ÅSUB Befolkning, Statistikcentralen

Tabell 16. Flyttningsrörelsen 1971–2016

In-/utflyttnings- land	Årsmedeltal				2011	2012	2013	2014	2015	2016
	1971- 1980	1981- 1990	1991- 2000	2001- 2010						
Antal										
Inflyttning totalt	536	442	479	840	955	885	861	939	889	1 024
Finland	339	226	241	324	320	353	324	347	345	370
Sverige, övr. Norden	181	196	204	391	486	363	389	412	343	442
Övr. länder	16	20	33	125	149	169	148	180	201	212
Utflyttning totalt	402	333	420	654	622	708	714	702	815	790
Finland	196	159	165	243	247	252	277	269	340	311
Sverige, övr. Norden	201	165	234	381	345	382	380	384	388	426
Övr. länder	5	9	20	31	30	74	57	49	87	53
Flyttningsnetto	135	108	59	186	333	177	147	237	74	234
Finland	144	67	76	82	73	101	47	78	5	59
Sverige, övr. Norden	-21	31	-30	10	141	-19	9	28	-45	16
Övr. länder	12	11	13	94	119	95	91	131	114	159
Procent										
Inflyttning										
Finland	63,2	51,2	50,4	38,6	33,5	39,9	37,6	37,0	38,8	36,1
Sverige, övr. Norden	33,7	44,3	42,7	46,5	50,9	41,0	45,2	43,9	38,6	43,2
Övr. länder	3,0	4,5	6,9	14,9	15,6	19,1	17,2	19,2	22,6	20,7
Utflyttning										
Finland	48,7	47,7	39,3	37,1	39,7	35,6	38,8	38,3	41,7	39,4
Sverige, övr. Norden	50,1	49,5	55,9	58,2	55,5	54,0	53,2	54,7	47,6	53,9
Övr. länder	1,2	2,8	4,8	4,7	4,8	10,5	8,0	7,0	10,7	6,7

Källa: ÅSUB Befolkning, Statistikcentralen

Inflyttning från 42 länder

De över 1 000 personer som flyttade till Åland kom från 42 olika länder varav 18 utomeuropeiska. Förutom från Finland och Sverige som dominerar inflyttningen, kom det flest personer från Rumänien, Lettland, Estland och Libanon. Nästan 80 procent av inflyttningen kom från nordiska länder, 15 procent från övriga Europa och 6 procent från andra världsdelar. Av flyttningen från Europa utom Norden kom tre fjärdedelar från länder som har blivit EU-medlemmar 2004 eller senare och resten till ungefär lika stora delar från gamla EU-länder och länder utanför EU. Över var tredje person som flyttade in från Sverige 2016 var född på Åland, men av de inflyttade från Finland var mindre än en femtedel återflyttare.

Tabell 17. In- och utflyttning efter flyttningsland 2016

Land	Inflyttning	Utflyttning	Netto	Land	Inflyttning	Utflyttning	Netto
Totalt	1 024	790	234				
Norden	812	737	75	Asien	36	7	29
Finland	370	311	59	Filippinerna	2	2	-
Sverige	431	409	22	Fören. Arabemir.	3	-	3
Danmark	3	6	-3	Irak	1	-	1
Island	1	4	-3	Iran	2	2	-
Norge	7	7	-	Kina	1	-	1
				Kuwait	1	-	1
Övriga Europa	154	35	119	Libanon	16	-	16
Bulgarien	2	-	2	Maldiverna	1	-	1
Estland	20	12	8	Thailand	6	2	4
Frankrike	4	2	2	Turkiet	3	1	2
Italien	1	-	1				
Irland	1	-	1	Afrika	7	5	2
Lettland	33	3	30	Benin	-	1	-1
Litauen	2	1	1	Madagaskar	1	-	1
Luxemburg	1	-	1	Marocko	4	-	4
Malta	4	1	3	Nigeria	1	-	1
Nederländerna	1	1	-	Sydafrika	-	3	-3
Polen	11	3	8	Tanzania	1	-	1
Rumänien	42	-	42	Tunisien	-	1	-1
Ryssland	2	1	1				
Schweiz	1	-	1	Amerika	14	6	8
Serbien	3	1	2	Bolivia	-	1	-1
Spanien	1	-	1	Brasilien	8	-	8
Storbritannien	6	7	-1	Colombia	1	-	1
Tyskland	6	2	4	Kanada	1	4	-3
Ukraina	13	-	13	USA	4	1	3
Österrike	-	1	-1				
				Oceanien	-	-	-
				Australien	-	-	-
				Okänt	1	-	1
				EU28	939	759	180

Källa: ÅSUB Befolkning, Statistikcentralen

Infödda ålänningar flyttade främst till Sverige

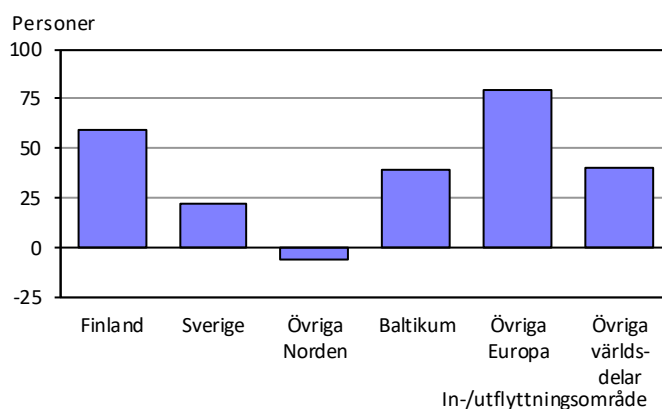
Utflyttningen på nästan 800 personer gick till 27 olika länder, varav 10 utomeuropeiska. Av utflyttningen gick 94 procent till Norden, 4 procent till övriga Europa och 2 procent till icke-europeiska länder. Av de som flyttade

till Sverige var över hälften födda på Åland, men för de som flyttade till Finland och utomnordiska länder var andelen bara en tredjedel respektive en femtedel.

Stort överskott i förhållande till Europa utom Norden

Åland hade ett överskott i flyttningsrörelsen i förhållande till 34 olika länder, men i de flesta fall var överskottet bara en eller några få personer. Finland, Rumänien, Lettland och Sverige stod för de största överskotten. Flyttningen gentemot Finland gav ett plus på nästan 60 personer, medan flyttningen Åland–Sverige gav ett överskott på drygt 20. Ett mindre underskott uppstod i flyttningen till och från andra nordiska länder, minus sex personer. I förhållande till Europa utanför Norden blev överskottet nästan 120 personer och gentemot övriga världsdelar närmare 40.

Figur 21. Flyttningsnetto för Åland efter område 2016

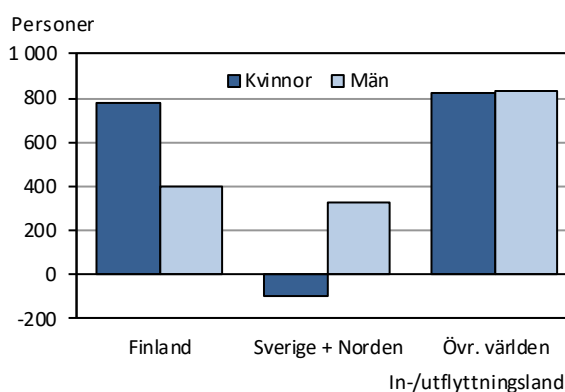


Källa: ÅSUB Befolkning, Statistikcentralen

Underskott av kvinnor i flyttningen till och från Sverige

Under perioden 2001–2016 har flyttningsrörelsen gett ett samlat överskott på mer än 3 000 personer, drygt 1 500 kvinnor och över 1 550 män. I förhållande till Finland har det blivit ett betydligt större netto av kvinnor än män. Flyttningen gentemot Sverige och övriga Norden har gett ett överskott av män men ett litet underskott av kvinnor. Flyttningen mellan Åland och utomnordiska länder har bidragit med ett lika stort nettotillskott av kvinnor och män.

Figur 22. Flyttningsnetto efter kön 2001–2016

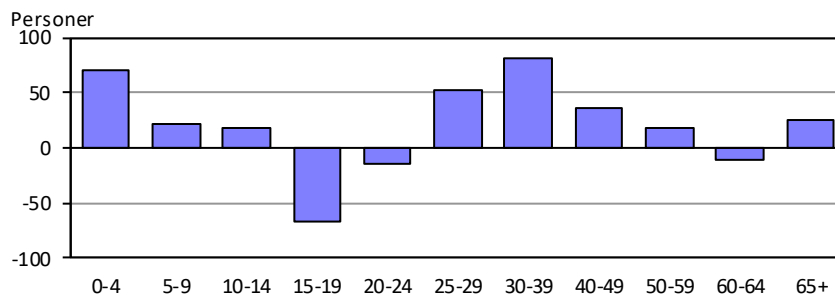


Källa: ÅSUB Befolkning, Statistikcentralen

Störst nettotillskott av flyttningen för 0–9- och 30–39-åringar

Flyttningen år 2016 gav Åland ett nettotillskott i de flesta åldrar. Det främsta undantaget var 15–19-åringarna där utflyttningen var större än inflyttningen, men också i åldrarna 20–24 och 60–64 år blev det ett litet underskott. Såväl in- som utflyttningen var störst i åldern 20–29 år, vilket delvis kan bero på att många skriver sig på studieorten. Av de över 1 000 inflyttarna var 240 under 20 år, drygt 390 var 20–29 år och lika många var 30 eller äldre. Jämfört med 2015 ökade inflyttningen och också nettot i åldrarna under 20 år.

Figur 23. Nettoflyttning efter ålder 2016



Källa: ÅSUB Befolkning, Statistikcentralen

Tabell 18. In- och utflyttning efter ålder och flyttningsland 2016

Åldersgrupp	Flyttning från/till					Procent av totala flyttningen
	Totalt	Finland	Sverige	Övriga Norden	Övriga länder	
Inflyttning	1 024	370	431	11	212	100,0
0-9	151	36	86	1	28	14,7
10-19	89	38	25	-	26	8,7
20-29	393	168	154	6	65	38,4
30-39	182	47	88	2	45	17,8
40-49	83	23	32	1	27	8,1
50-59	65	27	20	1	17	6,3
60-69	32	19	11	-	2	3,1
70+	29	12	15	-	2	2,8
Utflyttning	790	311	409	17	53	100,0
0-9	60	22	32	2	4	7,6
10-19	136	38	95	1	2	17,2
20-29	355	147	186	7	15	44,9
30-39	100	42	47	2	9	12,7
40-49	47	11	21	4	11	5,9
50-59	46	23	17	1	5	5,8
60-69	37	22	9	-	6	4,7
70+	9	6	2	-	1	1,1
Nettoflyttning	234	59	22	-6	159	
0-9	91	14	54	-1	24	
10-19	-47	-	-70	-1	24	
20-29	38	21	-32	-1	50	
30-39	82	5	41	-	36	
40-49	36	12	11	-3	16	
50-59	19	4	3	-	12	
60-69	-5	-3	2	-	-4	
70+	20	6	13	-	1	

Källa: ÅSUB Befolkning, Statistikcentralen

Hälften av inflyttningen tillföll Mariehamn

Mariehamn tog emot hälften av inflyttningen till Åland, landsbygden 40 procent och skärgården närmare 10 procent. Inflyttarna från utomnordiska länder var relativt sett viktigare i skärgården där de utgjorde 35 procent mot 20 procent i övriga regioner. På landsbygden var de inflyttade från Sverige flest medan flyttande från Finland var något vanligare i Mariehamn.

Tabell 19. Flyttningsrörelsen i kommunerna 2016

Kommun	Inflyttning från					Utflyttning till					Nettoflyttning				
	Tot.	Åland	Fin-	Sve.	Övr.	Tot.	Åland	Fin-	Sve.	Övr.	Tot.	Åland	Fin-	Sve.	Övr.
			land	+ övr	värld.			land	+ övr	värld.			land	+ övr	värld.
			Nord.					Nord.					Nord.		
Brändö	26	6	9	3	8	22	8	9	3	2	4	-2	-	-	6
Eckerö	61	34	7	16	4	60	37	9	13	1	1	-3	-2	3	3
Finström	222	140	19	49	14	153	119	13	15	6	69	21	6	34	8
Föglö	34	9	5	10	10	27	20	4	3	-	7	-11	1	7	10
Geta	42	25	6	9	2	37	29	-	8	-	5	-4	6	1	2
Hammarland	102	78	3	18	3	129	103	11	14	1	-27	-25	-8	4	2
Jomala	409	279	41	60	29	326	227	37	57	5	83	52	4	3	24
Kumlinge	20	5	9	6	-	23	12	7	4	-	-3	-7	2	2	-
Kökar	28	11	11	5	1	29	18	5	4	2	-1	-7	6	1	-1
Lemland	143	87	19	29	8	135	90	17	27	1	8	-3	2	2	7
Lumparland	21	14	3	2	2	33	19	2	11	1	-12	-5	1	-9	1
Saltvik	145	94	9	27	15	140	105	13	22	-	5	-11	-4	5	15
Sottunga	9	2	-	1	6	9	8	1	-	-	-	-6	-1	1	6
Sund	54	34	7	8	5	73	56	9	7	1	-19	-22	-2	1	4
Vårdö	15	5	1	1	8	20	16	-	4	-	-5	-11	1	-3	8
Mariehamn	990	474	221	198	97	871	430	174	234	33	119	44	47	-36	64
Landskomm.	1 331	823	149	244	115	1 216	867	137	192	20	115	-44	12	52	95
-Landsbygden	1 199	785	114	218	82	1 086	785	111	174	16	113	-	3	44	66
-Skärgården	132	38	35	26	33	130	82	26	18	4	2	-44	9	8	29
Åland	2 321	1 297	370	442	212	2 087	1 297	311	426	53	234	-	59	16	159

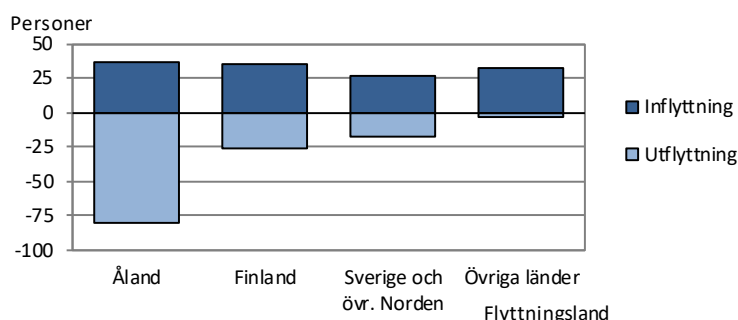
Not: Siffrorna för regionerna och hela Åland innehåller flyttning inom regionerna respektive inom Åland

Källa: ÅSUB Befolkning, Statistikcentralen

Skärgården hade underskott gentemot fasta Åland, överskott mot omvärlden

För skärgården var inflyttningen från övriga Åland 38 personer, från Finland 35, från Sverige och övriga Norden 26 samt från utomnordiska länder 33. Nettot mot övriga Åland blev negativt medan flyttningen gentemot omvärlden gav ett överskott, speciellt den utomnordiska, varför slutsaldot blev plus två.

Figur 24. Flyttningen till och från skärgården 2016



Källa: ÅSUB Befolkning, Statistikcentralen

Tabell 20 visar den interna åländska flyttningen för de enskilda kommunerna och tabell 21 flyttningen mellan regionerna. I den senare tabellen är flyttningen mellan olika kommuner i samma region eliminerad. Mariehamn gjorde en nettovinst på 22 personer från vardera skärgården och landsbygden, medan skärgården förlorade ytterligare 22 personer till landsbygden.

Tabell 20. Flyttning inom Åland 2016

In-/ut- flyttnings- kommun	Inflyttning från				Utflyttning till				Nettoflyttning			
	Totalt	Marie- hamn	Lands- bygden	Skär- gården	Totalt	Marie- hamn	Lands- bygden	Skär- gården	Totalt	Marie- hamn	Lands- bygden	Skär- gården
Brändö	6	3	3	-	8	5	3	-	-2	-2	-	-
Eckerö	34	12	21	1	37	16	21	-	-3	-4	-	1
Finström	140	53	79	8	119	50	65	4	21	3	14	4
Föglö	9	4	3	2	20	12	8	-	-11	-8	-5	2
Geta	25	12	12	1	29	6	22	1	-4	6	-10	-
Hammarland	78	28	49	1	103	63	39	1	-25	-35	10	-
Jomala	279	187	84	8	227	155	70	2	52	32	14	6
Kumlinge	5	3	2	-	12	4	8	-	-7	-1	-6	-
Kökar	11	10	1	-	18	8	9	1	-7	2	-8	-1
Lemland	87	57	19	11	90	60	25	5	-3	-3	-6	6
Lumparland	14	10	4	-	19	13	6	-	-5	-3	-2	-
Saltvik	94	35	53	6	105	47	58	-	-11	-12	-5	6
Sottunga	2	1	1	-	8	6	1	1	-6	-5	-	-1
Sund	34	14	20	-	56	20	35	1	-22	-6	-15	-1
Vårdö	5	1	4	-	16	9	7	-	-11	-8	-3	-
Mariehamn	474	.	430	44	430	.	408	22	44	.	22	22
Åland	1 297	430	785	82	1 297	474	785	38	-	-44	-	44

Not: Siffrorna för hela Åland innehåller flyttning inom regionerna respektive inom Åland

Källa: ÅSUB Befolkning, Statistikcentralen

Tabell 21. Flyttning mellan regionerna 2016

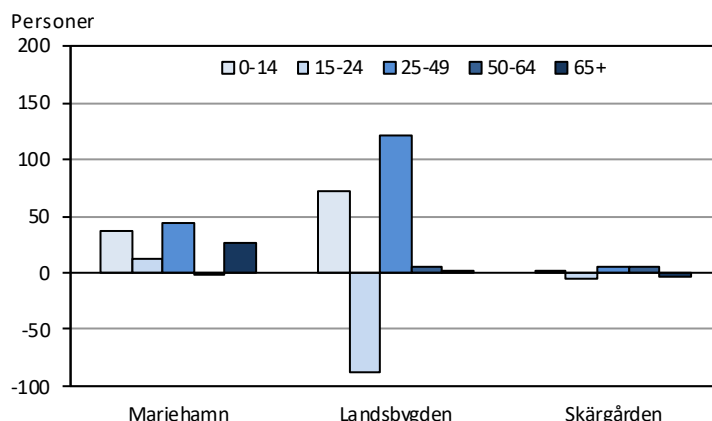
Utflyttnings- region	Inflyttningsregion			
	Marie- hamn	Lands- bygden	Skär- gården	Åland
Mariehamn	.	408	22	430
Landsbygden	430	.	14	444
Skärgården	44	36	.	80
Åland	474	444	36	.

Källa: ÅSUB Befolkning, Statistikcentralen

Flyttningsoverskott för barn i alla regioner

Siffror om flyttningsrörelsen efter ålder på kommun- och regionnivå finns i figur 25 och tabell 22. För barn under 15 år blev det ett litet överskott i alla regioner, i skärgården dock bara en person. Gruppen 15–24 år hade ett flyttningsunderskott i skärgården och på landsbygden, men ett litet överskott i Mariehamn. För invånarna i åldrarna 25–49 hade alla regioner överskott, landsbygden det största. Flyttningen av 50–64-åringar gav ett litet plus på landsbygden och i skärgården och ett mindre underskott i staden. För pensionärernas del blev det ett större överskott i Mariehamn och ett litet på landsbygden, men ett underskott i skärgården.

Figur 25. Nettoflyttning efter region och ålder 2016



Källa: ÅSUB Befolkning, Statistikcentralen

Mariehamn fick störst nettotillskott av pensionärer

Av de enskilda kommunerna hade tio ett flyttningsöverskott av 0–14-åringar och elva när det gäller 25–64-åringar. I båda fall fick Jomala, Finström och Mariehamn det största nettotillskottet. När det gäller gruppen 15–24 år hade nio kommuner underskott och fem överskott. Flest ungdomar förlorade Hammarland, Jomala, Lemland och Saltvik. Det största flyttningsöverskottet av pensionärer hade Mariehamn, men också tre andra kommuner fick ett litet tillskott i dessa åldersgrupper.

Tabell 22. Flyttning efter kommun och ålder 2016

Kommun	Inflyttade				Utflyttade				Nettoflyttning						
	Tot.	0-14	15-24	25-64	65+	Tot.	0-14	15-24	25-64	65+	Tot.	0-14	15-24	25-64	65+
Brändö	26	4	4	14	4	22	-	5	13	4	4	4	-1	1	-
Eckerö	61	6	10	41	4	60	10	16	30	4	1	-4	-6	11	-
Finström	222	47	55	108	12	153	19	48	80	6	69	28	7	28	6
Föglö	34	3	12	14	5	27	2	10	9	6	7	1	2	5	-1
Geta	42	11	6	21	4	37	9	4	19	5	5	2	2	2	-1
Hammarland	102	17	19	61	5	129	16	38	69	6	-27	1	-19	-8	-1
Jomala	409	72	99	226	12	326	45	116	157	8	83	27	-17	69	4
Kumlinge	20	4	4	9	3	23	5	4	11	3	-3	-1	-	-2	-
Kökar	28	5	6	15	2	29	9	6	11	3	-1	-4	-	4	-1
Lemland	143	30	39	73	1	135	15	56	56	8	8	15	-17	17	-7
Lumparland	21	1	6	14	-	33	4	15	14	-	-12	-3	-9	-	-
Saltvik	145	31	33	77	4	140	18	53	65	4	5	13	-20	12	-
Sottunga	9	2	2	5	-	9	1	1	6	1	-	1	1	-1	-1
Sund	54	5	18	28	3	73	12	27	32	2	-19	-7	-9	-4	1
Vårdö	15	2	1	11	1	20	2	8	8	2	-5	-	-7	3	-1
Mariehamn	990	129	305	501	55	871	92	292	459	28	119	37	13	42	27
Landskomm.	1 331	240	314	717	60	1 216	167	407	580	62	115	73	-93	137	-2
-Landsbygden	1 199	220	285	649	45	1 086	148	373	522	43	113	72	-88	127	2
-Skärgården	132	20	29	68	15	130	19	34	58	19	2	1	-5	10	-4
Åland	2 321	369	619	1 218	115	2 087	259	699	1 039	90	234	110	-80	179	25

Not: Siffrorna för regionerna och hela Åland innehåller flyttning inom regionerna respektive inom Åland

Källa: ÅSUB Befolkning, Statistikcentralen

4. Befolkningsstrukturen

Ålands folkmängd var 29 214 personer den 31 december 2016, varav 14 647 kvinnor och 14 567 män. I de flesta kommuner fanns det flera män än kvinnor men i Mariehamn och Finström var kvinnorna flera och i Lemland var de lika många som männen.

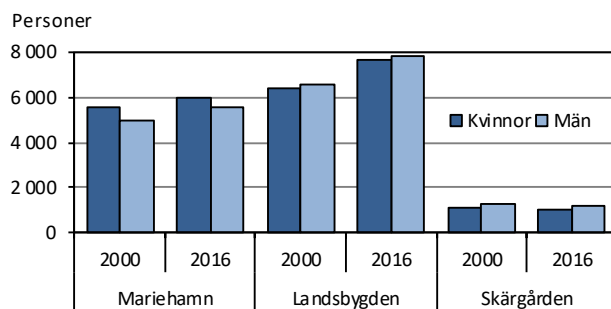
Tabell 23. Kommunernas befolkning efter kön 31.12.2016

Kommun	Antal			Procent	
	Totalt	Kvinnor	Män	Kvinnor	Män
Brändö	471	212	259	45,0	55,0
Eckerö	928	446	482	48,1	51,9
Finström	2 594	1 313	1 281	50,6	49,4
Föglö	561	271	290	48,3	51,7
Geta	499	243	256	48,7	51,3
Hammarland	1 508	732	776	48,5	51,5
Jomala	4 757	2 323	2 434	48,8	51,2
Kumlinge	308	144	164	46,8	53,2
Kökar	246	104	142	42,3	57,7
Lemland	2 012	1 006	1 006	50,0	50,0
Lumparland	385	184	201	47,8	52,2
Saltvik	1 839	910	929	49,5	50,5
Sottunga	96	43	53	44,8	55,2
Sund	1 006	491	515	48,8	51,2
Vårdö	439	214	225	48,7	51,3
Mariehamn	11 565	6 011	5 554	52,0	48,0
Landskomm.	17 649	8 636	9 013	48,9	51,1
-Landsbygden	15 528	7 648	7 880	49,3	50,7
-Skärgården	2 121	988	1 133	46,6	53,4
Åland	29 214	14 647	14 567	50,1	49,9

Källa: ÅSUB Befolkning, Befolkningsregistercentralen

Från år 2000 har landsbygden ökat med 2 600 invånare och staden med 1 100 medan skärgården har minskat med 200. De flesta landsbygdskommuner har vuxit, men Jomala står för över hälften av ökningen. Kvinnoöverskottet i staden har sjunkit, medan landsbygden och skärgården har fått större flertal av män.

Figur 26. Invånare efter region och kön 2000 och 2015



Källa: ÅSUB Befolkning, Befolkningsregistercentralen

4.1 Ålder

De största årskullarna i befolkningen är de som är födda i slutet av 1940-talet samt under 1950- och 1960-talen, d.v.s. personer från 45 år upp till tidig pensionsålder. Det råder kvinnoöverskott från 45 år och uppåt, medan männen är i majoritet i den yngre delen av befolkningen.

Tabell 24. Befolkning efter ålder och kön 31.12.2016

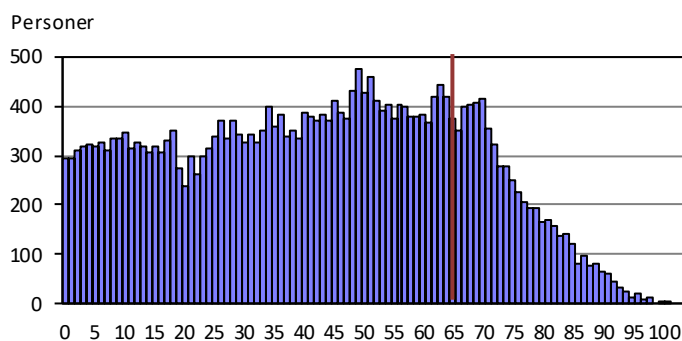
Ålder	Antal				
	Totalt	Kvinnor	Män	Kvinnor	Män
Totalt	29 214	14 647	14 567	50,1	49,9
0-4	1 537	762	775	49,6	50,4
5-9	1 628	800	828	49,1	50,9
10-14	1 614	778	836	48,2	51,8
15-19	1 582	746	836	47,2	52,8
20-24	1 415	651	764	46,0	54,0
25-29	1 751	820	931	46,8	53,2
30-34	1 741	862	879	49,5	50,5
35-39	1 765	859	906	48,7	51,3
40-44	1 886	922	964	48,9	51,1
45-49	2 078	1 045	1 033	50,3	49,7
50-54	2 087	1 046	1 041	50,1	49,9
55-59	1 931	1 012	919	52,4	47,6
60-64	2 030	1 067	963	52,6	47,4
65-69	1 935	980	955	50,6	49,4
70-74	1 648	827	821	50,2	49,8
75-79	1 069	537	532	50,2	49,8
80-84	772	442	330	57,3	42,7
85-89	461	273	188	59,2	40,8
90-94	225	168	57	74,7	25,3
95+	59	50	9	84,7	15,3

Källa: ÅSUB Befolkning, Befolkningsregistercentralen

Omkring 400 per år uppnår pensionsålder

I nedanstående diagram som visar befolkningen per ettårsgrupp ser man att de flesta årskullar som uppnår pensionsåldern de närmaste åren kommer att omfatta cirka 400 personer eller mera. De enskilda årsklasserna varierar dock en hel del i storlek.

Figur 27. Befolkning efter ålder 2016

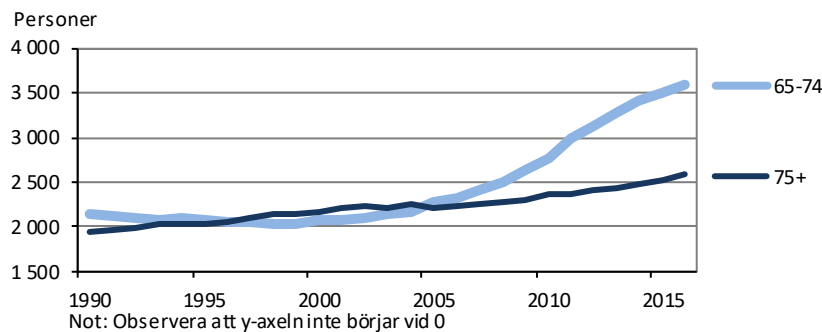


Källa: ÅSUB Befolkning, Befolkningsregistercentralen

Stor ökning av yngre pensionärer

Under 2000-talet har antalet 50–64-åringar blivit nästan 1 100 flera. Ökningen för denna grupp har dock bromsats upp i och med att de stora efterkrigskullarna undan för undan uppnår pensionsålder. I stället ökar de som är 65 år eller äldre i snabb takt. Sedan år 2000 har de blivit över 1 900 flera. De 65 år fyllda är nu 21 procent av befolkningen mot 16 procent 1990 och 2000. Hittills är det de yngre pensionärerna som har ökat kraftigt, men från början av 2020-talet kan man räkna med att tillväxten förskjuts till de äldre grupperna i och med att de stora kullarna börjar fylla 75.

Figur 28. Befolkning som har fyllt 65 år 1990–2016



Källa: ÅSUB Befolkning, Befolkningsregistercentralen

Antalet barn och unga i olika åldrar har varierat över åren när de stora årskullarna från "baby-boomen" 1988–1995 har vuxit upp. Totalantalet har hållits på ungefär samma nivå, men andelen unga i befolkningen har sjunkit i och med den stora ökningen högre upp i åldrarna. År 1990 var 39 procent av befolkningen under 30 år mot 33 procent nu.

Tabell 25. Befolkningen efter ålder 1990–2016

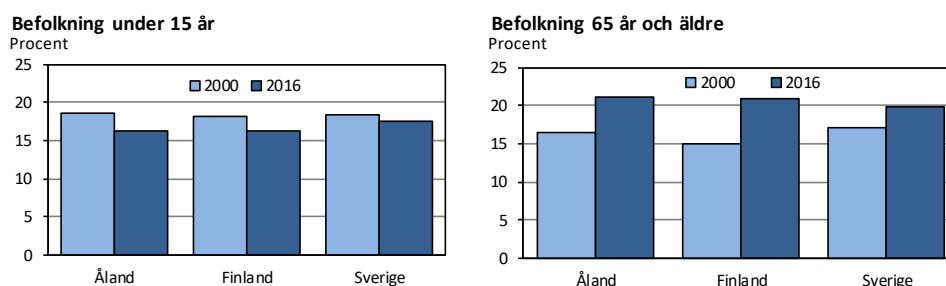
År	Åldersgrupp											
	Totalt	0-14	15-64	65+	0-6	7-15	16-29	30-49	50-64	65-74	75-84	85+
Antal												
1990	24 604	4 487	16 046	4 071	2 202	2 586	4 829	7 440	3 476	2 137	1 527	407
2000	25 776	4 791	16 761	4 224	2 098	2 990	4 034	7 475	4 955	2 068	1 514	642
2010	28 007	4 582	18 280	5 145	2 097	2 861	4 326	7 482	6 096	2 776	1 635	734
2011	28 355	4 645	18 352	5 358	2 130	2 837	4 459	7 528	6 043	2 981	1 619	758
2012	28 502	4 665	18 310	5 527	2 166	2 825	4 453	7 552	5 979	3 125	1 633	769
2013	28 666	4 658	18 303	5 705	2 136	2 874	4 438	7 577	5 936	3 270	1 666	769
2014	28 916	4 696	18 321	5 899	2 142	2 883	4 501	7 545	5 946	3 417	1 705	777
2015	28 983	4 691	18 269	6 023	2 117	2 880	4 477	7 466	6 020	3 499	1 774	750
2016	29 214	4 779	18 266	6 169	2 184	2 913	4 430	7 470	6 048	3 583	1 841	745
Procent												
1990	100,0	18,2	65,2	16,5	8,9	10,5	19,6	30,2	14,1	8,7	6,2	1,7
2000	100,0	18,6	65,0	16,4	8,1	11,6	15,7	29,0	19,2	8,0	5,9	2,5
2010	100,0	16,4	65,3	18,4	7,5	10,2	15,4	26,7	21,8	9,9	5,8	2,6
2011	100,0	16,4	64,7	18,9	7,5	10,0	15,7	26,5	21,3	10,5	5,7	2,7
2012	100,0	16,4	64,2	19,4	7,6	9,9	15,6	26,5	21,0	11,0	5,7	2,7
2013	100,0	16,2	63,8	19,9	7,5	10,0	15,5	26,4	20,7	11,4	5,8	2,7
2014	100,0	16,2	63,4	20,4	7,4	10,0	15,6	26,1	20,6	11,8	5,9	2,7
2015	100,0	16,2	63,0	20,8	7,3	9,9	15,4	25,8	20,8	12,1	6,1	2,6
2016	100,0	16,4	62,5	21,1	7,5	10,0	15,2	25,6	20,7	12,3	6,3	2,6

Källa: ÅSUB Befolkning, Befolkningsregistercentralen

Något högre andel barn än i Finland men lägre än Sverige

Andelen pensionärer har stigit långsammare på Åland än i Finland och ligger nu bara obetydligt högre. I Sverige har ökningen av andelen äldre bromsats upp av den stora inflyttningen och är nu lägre än för Åland och Finland efter att ha varit högst år 2000. Andelen barn under 15 år har sjunkit snabbare på Åland än i Finland men steg 2016 och är åter lite högre. I Sverige har andelen barn stigit sedan år 2010 och är nu högre än på Åland och i Finland.

Figur 29. Andel under 15 år samt 65 år och äldre på Åland, i Finland och i Sverige 2000 och 2016

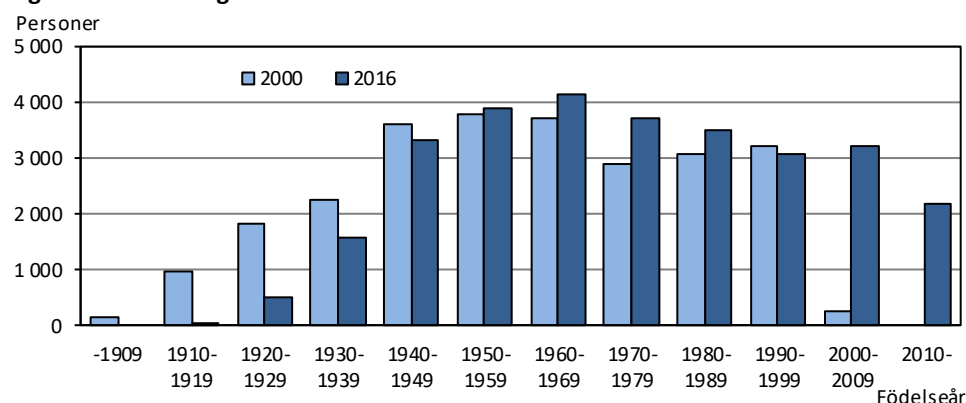


Källa: ÅSUB Befolkning, Befolkningsregistercentralen

Över 5 000 är födda på 2000-talet

I figur 30 visas befolkningen år 2000 och 2016 efter kohorter, eller födelsedecennium, i stället för ålder. I dagens befolkning finns 5 100 personer som har fötts efter år 2000. Därtill kommer att invånarna som är födda från 1950-talet till 1980-talet har ökat med 1 800 från år 2000 till 2016 genom att flyttningsöverskottet i dessa åldersgrupper har varit större än dödligheten. Mest har de som är födda på 1970-talet ökat. De som är födda på 1990-talet är något färre nu än vid millennieskiftet, eftersom många av dem studerar utanför Åland. De som är födda före 1950 har blivit nästan 3 400 färre under 2000-talet.

Figur 30. Befolkning efter födelsedecennium 2000 och 2016



Källa: ÅSUB Befolkning, Befolkningsregistercentralen

De flesta kommuner har flera invånare över 65 än under 18

I tabell 26 visas åldersstrukturen i kommunerna enligt två olika grupperingar. Antalet personer som har fyllt 65 år flera än 0–17-åringarna i de flesta kommuner. Undantag är Finström, Hammarland, Jomala och Lemland. Sottunga har den största andelen pensionärer, 35 procent jämfört med 21

procent för hela Åland. Följaktligen har Sottunga också den högsta medelåldern i befolkningen, 56 år jämfört med 42,5 för hela Åland. Under 2016 ökade antalet pensionärer med över 70 i Mariehamn och med drygt 60 på landsbygden samt med ett tiotal i skärgården. Antalet unga under 18 ökade på landsbygden och i Mariehamn, men minskade obetydligt i skärgården.

På ÅSUBs webbplats finns mera detaljerade uppgifter om åldersstrukturen, bland annat tabeller som visar varje enskild årskull efter kön samt könsfördelning och förändring över tiden i kommunerna. Ur databasen får man uppgifter om kommunernas befolkning efter kön och ålder i ettårsgrupper från och med 1975.

Tabell 26. Kommunernas befolkning efter ålder 31.12.2016

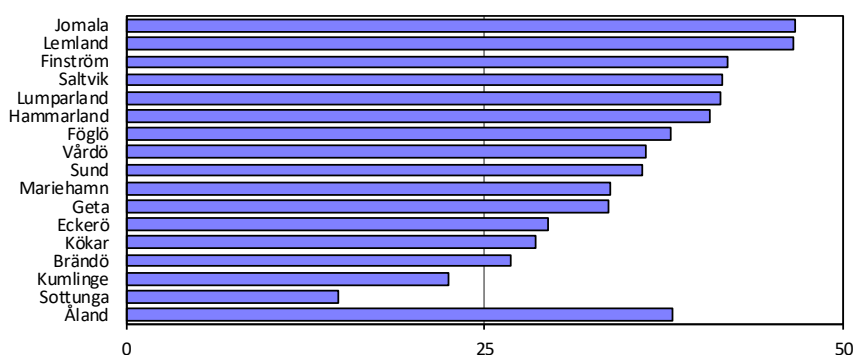
Kommun	Totalt	0-17	18-64	65+	0-6	7-15	16-29	30-49	50-64	65-74	75-84	85+	Medel- ålder
Antal													
Brändö	471	60	262	149	15	37	59	84	127	90	35	24	50,4
Eckerö	928	145	550	233	58	71	117	225	224	136	62	35	46,1
Finström	2 594	557	1 512	525	214	284	390	664	517	297	170	58	41,5
Föglö	561	95	294	172	34	43	79	120	113	95	46	31	47,5
Geta	499	93	296	110	35	49	63	113	129	52	39	19	44,4
Hammarland	1 508	315	880	313	111	173	201	404	306	186	84	43	42,4
Jomala	4 757	1 212	2 872	673	492	621	625	1 429	917	440	182	51	38,0
Kumlinge	308	33	174	101	10	19	39	41	98	48	36	17	52,0
Kökar	246	35	127	84	6	20	31	42	63	47	26	11	50,8
Lemland	2 012	477	1 199	336	193	226	293	565	399	211	97	28	39,4
Lumparland	385	73	210	102	24	35	47	82	95	53	36	13	46,3
Saltvik	1 839	397	1 031	411	156	194	225	457	396	235	115	61	43,1
Sottunga	96	5	57	34	2	1	15	12	32	18	9	7	55,6
Sund	1 006	184	575	247	57	107	121	239	235	151	74	22	45,0
Vårdö	439	75	233	131	21	49	57	87	94	61	53	17	47,4
Mariehamn	11 565	1 979	7 038	2 548	756	984	2 068	2 906	2 303	1 463	777	308	43,0
Landskomm.	17 649	3 756	10 272	3 621	1 428	1 929	2 362	4 564	3 745	2 120	1 064	437	42,2
-Landsbygden	15 528	3 453	9 125	2 950	1 340	1 760	2 082	4 178	3 218	1 761	859	330	41,1
-Skärgården	2 121	303	1 147	671	88	169	280	386	527	359	205	107	49,5
Åland	29 214	5 735	17 310	6 169	2 184	2 913	4 430	7 470	6 048	3 583	1 841	745	42,5
Procent													
Brändö	100,0	12,7	55,6	31,6	3,2	7,9	12,5	17,8	27,0	19,1	7,4	5,1	
Eckerö	100,0	15,6	59,3	25,1	6,3	7,7	12,6	24,2	24,1	14,7	6,7	3,8	
Finström	100,0	21,5	58,3	20,2	8,2	10,9	15,0	25,6	19,9	11,4	6,6	2,2	
Föglö	100,0	16,9	52,4	30,7	6,1	7,7	14,1	21,4	20,1	16,9	8,2	5,5	
Geta	100,0	18,6	59,3	22,0	7,0	9,8	12,6	22,6	25,9	10,4	7,8	3,8	
Hammarland	100,0	20,9	58,4	20,8	7,4	11,5	13,3	26,8	20,3	12,3	5,6	2,9	
Jomala	100,0	25,5	60,4	14,1	10,3	13,1	13,1	30,0	19,3	9,2	3,8	1,1	
Kumlinge	100,0	10,7	56,5	32,8	3,2	6,2	12,7	13,3	31,8	15,6	11,7	5,5	
Kökar	100,0	14,2	51,6	34,1	2,4	8,1	12,6	17,1	25,6	19,1	10,6	4,5	
Lemland	100,0	23,7	59,6	16,7	9,6	11,2	14,6	28,1	19,8	10,5	4,8	1,4	
Lumparland	100,0	19,0	54,5	26,5	6,2	9,1	12,2	21,3	24,7	13,8	9,4	3,4	
Saltvik	100,0	21,6	56,1	22,3	8,5	10,5	12,2	24,9	21,5	12,8	6,3	3,3	
Sottunga	100,0	5,2	59,4	35,4	2,1	1,0	15,6	12,5	33,3	18,8	9,4	7,3	
Sund	100,0	18,3	57,2	24,6	5,7	10,6	12,0	23,8	23,4	15,0	7,4	2,2	
Vårdö	100,0	17,1	53,1	29,8	4,8	11,2	13,0	19,8	21,4	13,9	12,1	3,9	
Mariehamn	100,0	17,1	60,9	22,0	6,5	8,5	17,9	25,1	19,9	12,7	6,7	2,7	
Landskomm.	100,0	21,3	58,2	20,5	8,1	10,9	13,4	25,9	21,2	12,0	6,0	2,5	
-Landsbygden	100,0	22,2	58,8	19,0	8,6	11,3	13,4	26,9	20,7	11,3	5,5	2,1	
-Skärgården	100,0	14,3	54,1	31,6	4,1	8,0	13,2	18,2	24,8	16,9	9,7	5,0	
Åland	100,0	19,6	59,3	21,1	7,5	10,0	15,2	25,6	20,7	12,3	6,3	2,6	

Källa: ÅSUB Befolkning, Befolkningsregistercentralen

Jomala, Geta och Mariehamn har lägst försörjningskvot

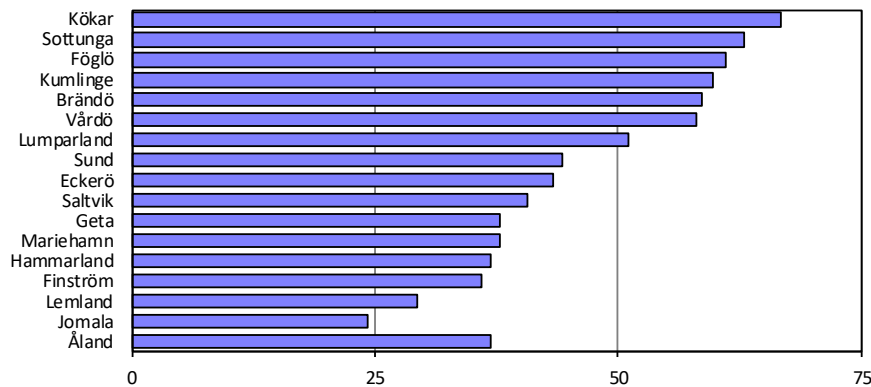
Nedan visas försörjningskvoter för kommunerna i diagramform. Försörjningskvoten för 0–19-åringar respektive för de 65 år fyllda anger hur många invånare i dessa åldrar det finns per 100 personer i åldern 20–64. Den totala försörjningskvoten är summan av befolkning under 20 samt 65 år och äldre i förhållande till 100 personer i åldrarna däremellan. Mariehamn, Geta och Jomala har de lägsta försörjningskvoterna. I Mariehamns och Getas fall beror det på en relativt låg andel av både unga och äldre. För Jomalas del är orsaken en låg andel pensionärer, eftersom andelen unga är högst bland kommunerna.

Figur 31. Försörjningskvot för invånare 0–19 år efter kommun 2016



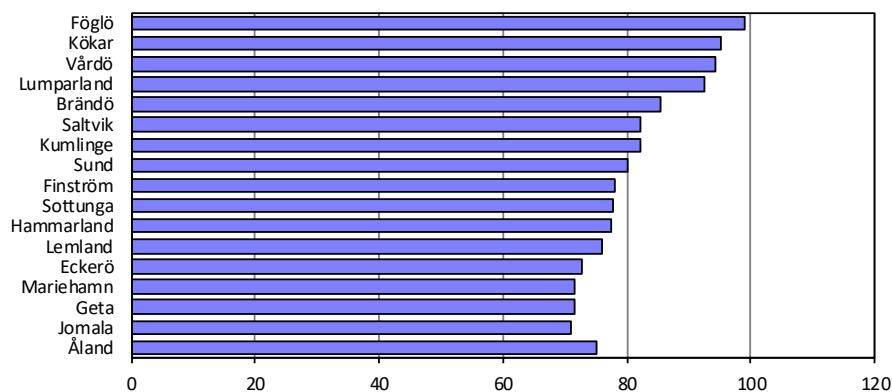
Källa: ÅSUB Befolkning, Befolkningsregistercentralen

Figur 32. Försörjningskvot för invånare 65 år och äldre efter kommun 2016



Källa: ÅSUB Befolkning, Befolkningsregistercentralen

Figur 33. Försörjningskvot totalt efter kommun 2016

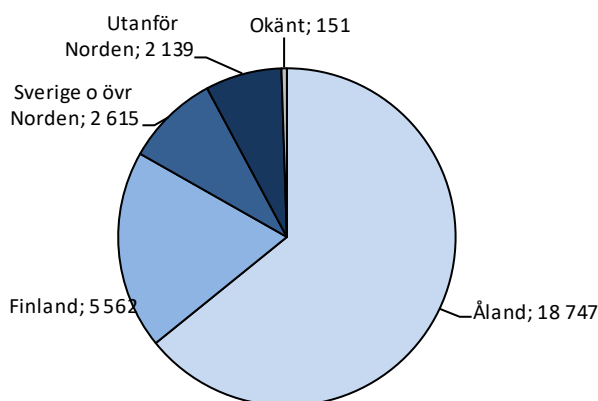


Källa: ÅSUB Befolkning, Befolkningsregistercentralen

4.2 Födelseort

Drygt 64 procent av befolkningen, eller över 18 700 personer, har Åland som sin födelseort, medan närmare 10 500 personer är födda på annat håll. Av dessa är 5 600 personer födda i Finland, d.v.s. 19 procent av befolkningen, och 4 900 eller 17 procent i andra länder. I Sverige är 2 500 eller 9 procent födda och i övriga nordiska länder 90 personer. Från utomnordiska länder kommer 2 100 personer, vilket är 7 procent av befolkningen.

Figur 34. Befolkning efter födelseort 2016

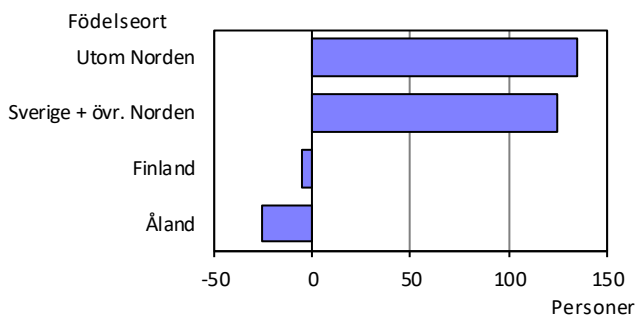


Källa: ÅSUB Befolkning, Befolkningsregistercentralen

Födda utom Norden och i Sverige ökade

De inflyttade är födda i 97 olika länder, varav 61 dock representeras av färre än 10 personer. Det är möjligt att ytterligare något land döljer sig bland de drygt 150 personer som saknar födelsestat i befolkningsregistret. Det bör noteras att det är just födelseorten som framgår av registret, d.v.s. hemort vid födelsen, och inte t.ex. uppväxtort. Utomnordiska länder där mera än 50 personer är födda är Lettland, Rumänien, Estland, Tyskland, Ryssland, Polen, Storbritannien och Serbien (inkl. f.d. Jugoslavien) i Europa samt Thailand, Iran, Filippinerna och USA i andra världsdelar. Under 2016 ökade de som är födda utanför Norden med 135, varav Rumänien och Lettland står för över 30 vardera och Syrien och Ukraina för över 10. De som är födda i Sverige ökade med närmare 130 medan de finlandsfödda minskade med några personer och de infödda ålänningarna med drygt 25.

Figur 35. Förändring av befolkningen efter födelseort 2016



Källa: ÅSUB Befolkning, Befolkningsregistercentralen

Tabell 27. Befolkning efter födelseland 31.12.2000–31.12.2016

Födelseland	2000	2010	2015	2016	Födelseland	2000	2010	2015	2016
Totalt	25 776	28 007	28 983	29 214					
Norden	25 224	26 407	26 831	26 924	Pakistan	3	7	6	5
Åland	18 682	18 732	18 773	18 747	Singapore	1	2	2	2
Finland	5 109	5 490	5 568	5 562	Sri Lanka	3	4	6	6
Sverige	1 354	2 098	2 398	2 525	Sydkorea	-	2	2	2
Norge	47	48	51	53	Syrien	-	3	22	36
Danmark	24	25	25	24	Thailand	17	111	141	146
Färöarna	-	4	4	4	Turkiet	-	9	11	12
Grönland	-	-	1	1	Vietnam	6	9	14	14
Island	8	10	11	8					
Övriga Europa	184	956	1 368	1 474	Afrika	30	61	78	79
Albanien	-	2	3	2	Algeriet	-	2	3	3
Belgien	-	3	5	6	Angola	-	-	1	1
Bosnien	-	2	8	9	Benin	-	-	1	-
Bulgarien	2	7	8	9	Egypten	1	2	3	3
Estland	24	128	186	191	Etiopien	-	1	3	2
Frankrike	3	7	9	9	Gambia	-	2	1	1
Grekland	2	3	6	7	Guinea	-	-	1	1
Irland	-	1	2	3	Kamerun	-	-	2	-
Italien	2	15	23	24	Kenya	3	11	13	12
Kroatien	-	10	14	15	Komorerne	1	1	1	1
Lettland	6	198	289	322	Libyen	1	1	2	1
Litauen	-	27	29	31	Madagaskar	-	2	3	4
Luxemburg	1	1	-	-	Marocko	13	19	22	25
Malta	-	-	2	2	Nigeria	1	2	5	6
Nederländerna	2	5	11	11	Senegal	-	2	2	2
Polen	14	48	59	65	Somalia	-	-	1	1
Portugal	2	4	7	6	Sydafrika	3	4	4	6
Rumänien	3	165	314	349	Tanzania	4	8	6	7
Ryssland	18	57	61	65	Tunisien	3	4	4	3
Schweiz	6	10	12	11					
Serbien ¹⁾	3	43	49	53	Amerika	82	95	119	129
Slovakien	-	2	3	3	Argentina	-	1	2	2
F.d. Sovjet	14	28	42	44	Barbados	1	1	1	1
Spanien	2	14	19	19	Brasilien	2	8	23	31
Storbritannien	44	61	66	67	Chile	3	5	7	8
Tjeckien	-	-	1	2	Colombia	7	9	8	10
Tyskland	25	80	98	96	Dominikanska rep.	-	-	2	2
Ukraina	5	19	22	34	Ecuador	3	4	4	4
Ungern	5	8	10	10	El Salvador	-	1	1	1
Vitryssland	-	6	7	7	Jamaica	-	1	1	-
Österrike	1	2	3	2	Kanada	5	5	7	5
					Kuba	1	4	3	3
Asien	93	340	431	450	Mexiko	-	-	2	1
Afghanistan	-	-	1	1	Nicaragua	-	1	-	-
Armenien	-	-	1	1	Peru	-	1	-	-
Bahrain	1	-	-	-	Trinidad och Tobago	-	-	1	1
Bangladesh	-	-	-	1	Uruguay	-	-	1	1
Filippinerna	10	52	65	67	USA	59	50	53	56
Honkong	-	-	1	1	Venezuela	1	4	3	3
Indien	1	10	17	17					
Indonesien	2	5	6	6	Oceanien	5	4	8	7
Irak	2	9	13	13	Australien	4	4	5	4
Iran	43	101	96	95	Nya Zeeland	1	-	3	3
Israel	3	2	2	1					
Japan	-	-	1	1	Okänt	158	144	148	151
Jordanien	-	-	1	1					
Kambodja	-	-	1	-	Efter ländernas EU-tillhörighet (exkl. Norden)				
Kazakstan	-	1	2	2	EU28	138	789	1 164	1 249
Kina	1	7	16	15	EU15 (gamla)	84	196	249	250
Kuwait	-	3	1	1	Europa utom EU28	46	167	204	225
Libanon	-	1	2	3					
Malaysia	-	1	1	1					
Nordkorea	-	1	-	-					

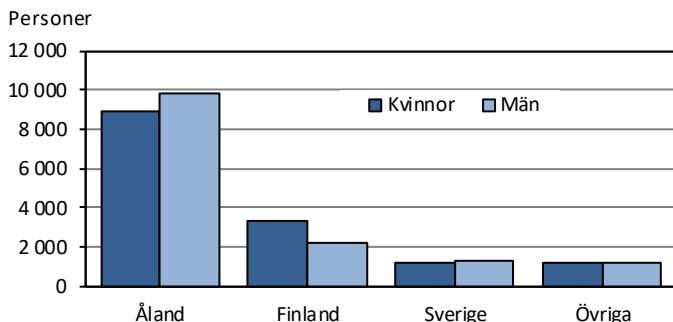
¹⁾ Serbien inkluderar f.d. Jugoslavien och f.d. Serbien och Montenegro

Källa: ÅSUB Befolkning, Befolkningsregistercentralen

Majoritet kvinnor bland de inflyttade

En större andel av kvinnorna än av männen är inflyttade, 39 respektive 32 procent. Av de som är födda utanför Åland är 55 procent kvinnor. Andelen har sjunkit under 2000-talet. Bland de som är födda på Åland har könsfördelningen varit i stora drag oförändrad med en knapp majoritet män, 53 procent.

Figur 36. Befolkning efter födelseland och kön 2016

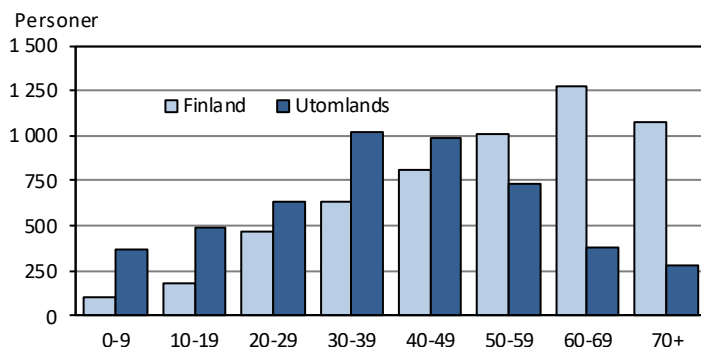


Källa: ÅSUB Befolkning, Befolkningsregistercentralen

Nästan hälften av 30–39-åringarna är födda utanför Åland

Det finns stora skillnader mellan åldersgrupperna om man ser till födelseort. Bland invånarna under 20 år, dominerar de som är födda på Åland, även om inslaget av inflyttade inte är obetydligt utan uppgår till 18 procent. De inflyttades andel är störst i åldrarna 30–39 år, där de utgör 47 procent av invånarna, men även i åldrarna 40–69 år är andelen över 40 procent. Också när det gäller varifrån de inflyttade kommer skiljer sig åldersgrupperna åt, vilket illustreras av diagrammet. Andelen födda i Finland är större ju högre upp i åldrarna man kommer, medan de som har sitt ursprung i Sverige och andra länder står för en större del av de yngre inflyttade. Bland de 50 år fyllda är den stora majoriteten av de inflyttade födda i Finland, medan de som är födda i utlandet utgör en betydande majoritet av de som är under 50 år.

Figur 37. Befolkning född utanför Åland efter födelseort och ålder 2016



Källa: ÅSUB Befolkning, Befolkningsregistercentralen

Av *tabell 28* framgår att de som är födda i Sverige i de flesta åldersgrupper är flera än de som har sitt ursprung i övriga länder. I åldrarna 20–39 år är dock de som är födda i övriga länder betydligt flera. I åldersgrupperna under 20 år är de sverigefödda också flera än de som har flyttat in från Finland.

Tabell 28. Befolkning efter födelseort och ålder 31.12.2016

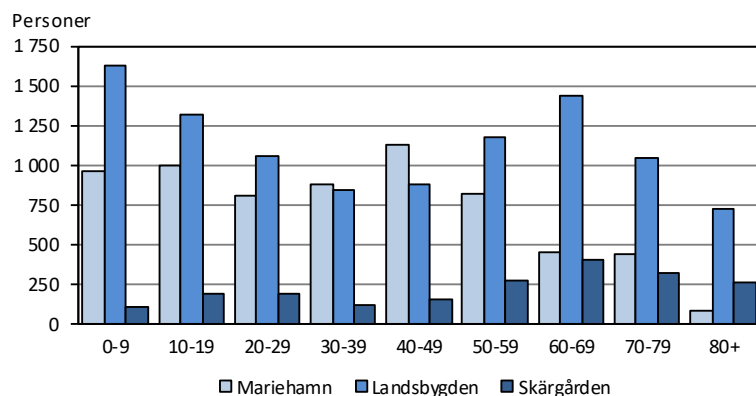
Ålder	In- vånare totalt	Födelseort								Nuvar- ande hem- kommun
		Åland				Utanför Åland				
		Totalt	Marie- hamn	Lands- bygden	Skär- gården	Totalt	Finland	Sverige	Övriga (inkl. okänt)	
Antal										
Totalt	29 214	18 747	6 572	10 141	2 034	10 467	5 562	2 525	2 380	10 481
0-9	3 165	2 694	964	1 627	103	471	106	225	140	2 224
10-19	3 196	2 519	1 004	1 321	194	677	186	245	246	1 821
20-29	3 166	2 060	804	1 061	195	1 106	468	296	342	1 087
30-39	3 506	1 849	881	848	120	1 657	632	399	626	851
40-49	3 964	2 161	1 125	880	156	1 803	816	503	484	957
50-59	4 018	2 278	819	1 182	277	1 740	1 004	445	291	1 078
60-69	3 965	2 303	453	1 444	406	1 662	1 277	242	143	1 063
70-79	2 717	1 808	441	1 047	320	909	697	140	72	879
80+	1 517	1 075	81	731	263	442	376	30	36	521
Procent										
Totalt	100,0	64,2	22,5	34,7	7,0	35,8	19,0	8,6	8,1	35,9
0-9	100,0	85,1	30,5	51,4	3,3	14,9	3,3	7,1	4,4	70,3
10-19	100,0	78,8	31,4	41,3	6,1	21,2	5,8	7,7	7,7	57,0
20-29	100,0	65,1	25,4	33,5	6,2	34,9	14,8	9,3	10,8	34,3
30-39	100,0	52,7	25,1	24,2	3,4	47,3	18,0	11,4	17,9	24,3
40-49	100,0	54,5	28,4	22,2	3,9	45,5	20,6	12,7	12,2	24,1
50-59	100,0	56,7	20,4	29,4	6,9	43,3	25,0	11,1	7,2	26,8
60-69	100,0	58,1	11,4	36,4	10,2	41,9	32,2	6,1	3,6	26,8
70-79	100,0	66,5	16,2	38,5	11,8	33,5	25,7	5,2	2,6	32,4
80+	100,0	70,9	5,3	48,2	17,3	29,1	24,8	2,0	2,4	34,3

Källa: ÅSUB Befolkning, Befolkningsregistercentralen

Många medelålders men få äldre är födda i Mariehamn

Av invånarna är sju procent födda i skärgården. För de äldsta åldersgrupperna är denna siffra betydligt högre. De som är födda i Mariehamn utgör 22 procent av hela befolkningen men bara 5 procent av dem som har fyllt 80. Både bland de äldre och de yngre är flera födda på landsbygden än i Mariehamn. I åldrarna 40–49 år är dock betydligt flera födda i Mariehamn, ett resultat av stadens kraftiga utveckling på 1960-talet med växande befolkning och många barn.

Figur 38. Befolkning född på Åland efter födelseregion och ålder 2016

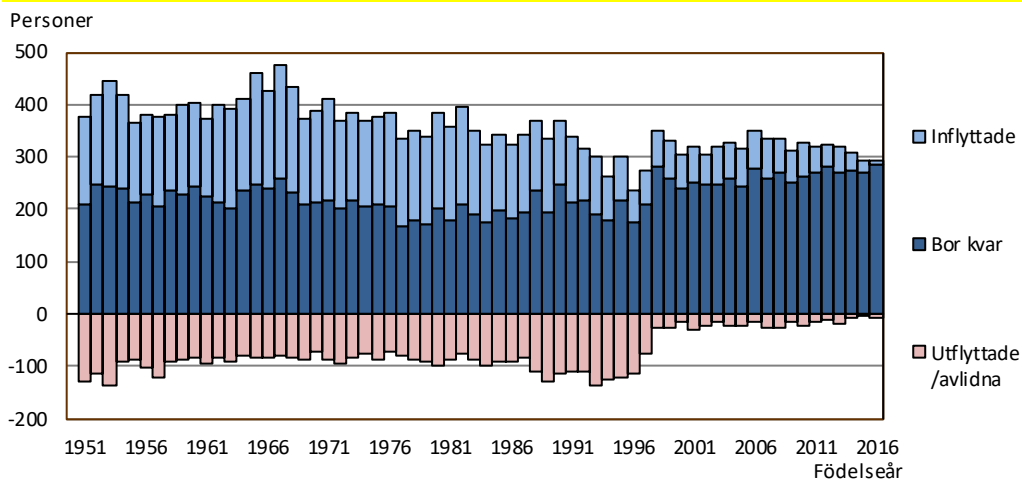


Källa: ÅSUB Befolkning, Befolkningsregistercentralen

De flesta årskullar har vuxit tack vare fler inflyttade än utflyttade

Diagrammet visar variationerna mellan årskullarna 1951–2016 när det gäller hur många av de som har fötts på Åland respektive år som bor kvar på Åland i dag och hur många som är utflyttade (eller avlidna) samt hur många födda på annan ort som har flyttat in. En tabell på hemsidan visar de exakta siffrorna inklusive procentandelar för de olika kategorierna.

Figur 39. Kvarboende, utflyttade och inflyttade i årskullarna 1951–2016, läget 2016



Källa: ÅSUB Befolkning, Befolkningsregistercentralen

Över 90 procent av de ålandsfödda stannar kvar på Åland tills de når övre tonåren samtidigt som årskullarna redan tidigt börjar fyllas på med inflyttade. När årskullarna är i skolåldern är de därför omkring femton procent större än vad de var från början. Det är endast åldersklasserna 19–24 år som är mindre än de var när de föddes, eftersom många i denna ålder bor borta och studerar.

Högre upp i åldrarna växer årskullarna på nytt genom återflyttning och nyinflyttning. Från 30 år och uppåt är antalet personer bosatta på Åland i varje årskull vanligen 20–30 procent större än antalet personer som föddes på Åland respektive år, i vissa fall upp till 40 procent.

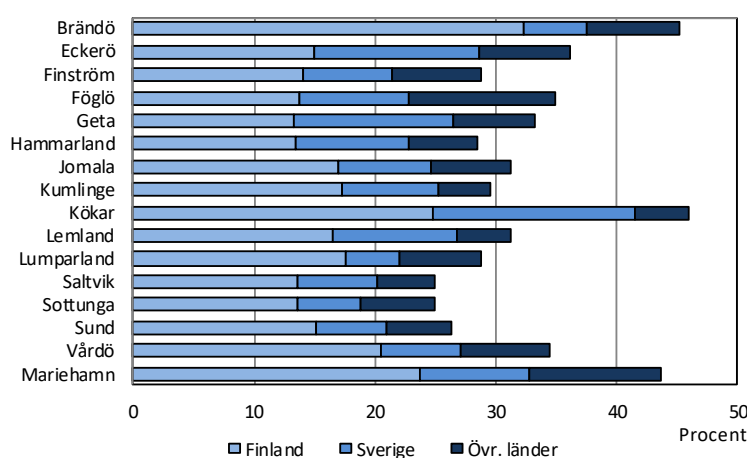
Totalt har det under perioden 1951–2016 fötts över 19 800 personer på Åland, varav 14 900 eller 75 procent bor kvar på Åland. För åldersklasserna 20–60 år är siffran 69 procent och för de flesta ettårsgrupper ligger andelen mellan 65 och 75 procent. Lägst är andelen för de som var födda 1981–1990, eller 67 procent.

Nästan 4 900 av de som har fötts efter 1950 bor utanför Åland eller har avlidit. Denna siffra vägs mer än väl upp av de 8 500 personer i dessa åldersklasser som bor på Åland men är födda på annat håll. Det totala antalet invånare födda efter 1950, d.v.s. i åldrarna 0–65 år, är 23 400, vilket är 3 600 personer eller 18 procent flera än antalet som föddes på Åland 1951–2016.

Kökar har störst andel födda utom Åland

Tabell 29 visar invånarnas födelseort efter kommun och diagrammet illustrerar andel och fördelning på födelseland för de som är födda utanför Åland. I Mariehamn är 44 procent av invånarna födda utanför Åland, i skärgården 37 procent och på landsbygden 30 procent. Andelen födda utanför Norden är tio procent i Mariehamn, fem procent på landsbygden och sju procent i skärgården. Andelen i kolumnen Övriga i tabellen är något högre än så eftersom den innehåller också de små grupperna övriga Norden och okänt. Av kommunerna har Brändö, Mariehamn, Kökar och Vårdö störst andel födda i Finland, medan Kökar, Eckerö och Geta ligger högst gällande födda i Sverige.

Figur 40. Andel invånare per kommun som är födda utanför Åland 2016



Källa: ÅSUB Befolkning, Befolkningsregistercentralen

Tabell 29. Kommunernas befolkning efter födelseort 31.12.2016

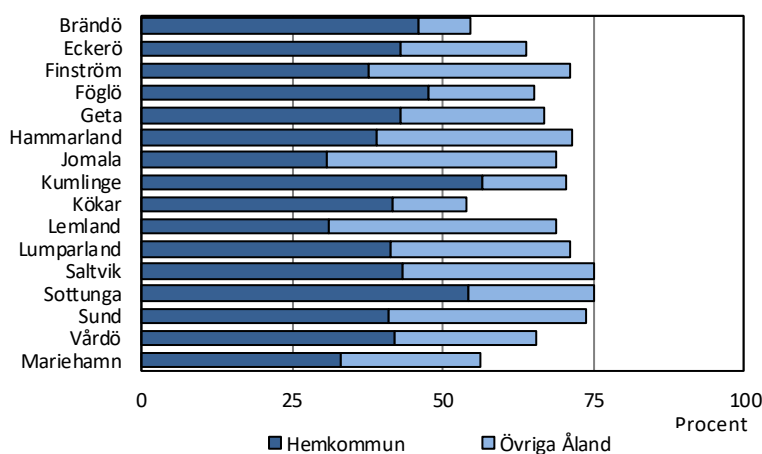
Kommun	Antal					Procent				
	Totalt	Åland	Finland	Sverige	Övriga (inkl okänt)	Åland	Finland	Sverige	Övriga (inkl okänt)	
Brändö	471	258	152	25	36	54,8	32,3	5,3	7,6	
Eckerö	928	592	139	127	70	63,8	15,0	13,7	7,5	
Finström	2 594	1 848	363	194	189	71,2	14,0	7,5	7,3	
Föglö	561	365	77	51	68	65,1	13,7	9,1	12,1	
Geta	499	333	66	66	34	66,7	13,2	13,2	6,8	
Hammarland	1 508	1 079	202	143	84	71,6	13,4	9,5	5,6	
Jomala	4 757	3 274	805	367	311	68,8	16,9	7,7	6,5	
Kumlinge	308	217	53	25	13	70,5	17,2	8,1	4,2	
Kökar	246	133	61	41	11	54,1	24,8	16,7	4,5	
Lemland	2 012	1 383	331	207	91	68,7	16,5	10,3	4,5	
Lumparland	385	274	68	17	26	71,2	17,7	4,4	6,8	
Saltvik	1 839	1 379	249	123	88	75,0	13,5	6,7	4,8	
Sottunga	96	72	13	5	6	75,0	13,5	5,2	6,3	
Sund	1 006	741	152	59	54	73,7	15,1	5,9	5,4	
Vårdö	439	288	90	29	32	65,6	20,5	6,6	7,3	
Mariehamn	11 565	6 511	2 741	1 046	1 267	56,3	23,7	9,0	11,0	
Landskomm.	17 649	12 236	2 821	1 479	1 113	69,3	16,0	8,4	6,3	
-Landsbygden	15 528	10 903	2 375	1 303	947	70,2	15,3	8,4	6,1	
-Skärgården	2 121	1 333	446	176	166	62,8	21,0	8,3	7,8	
Åland	29 214	18 747	5 562	2 525	2 380	64,2	19,0	8,6	8,1	

Källa: ÅSUB Befolkning, Befolkningsregistercentralen

Bara var tredje invånare i Mariehamn, Jomala och Lemland är född i hemkommunen

Den del av befolkningen som är född på Åland är i de flesta kommuner till största delen från den egna kommunen. Bara Jomala och Lemland har en större andel som är inflyttade från övriga åländska kommuner. Högst andel födda i den egna kommunen har fyra skärgårdskommuner där siffran rör sig runt 50 procent eller mera. I Mariehamn, Lemland och Jomala är bara en tredjedel av invånarna födda i den nuvarande bostadskommunen.

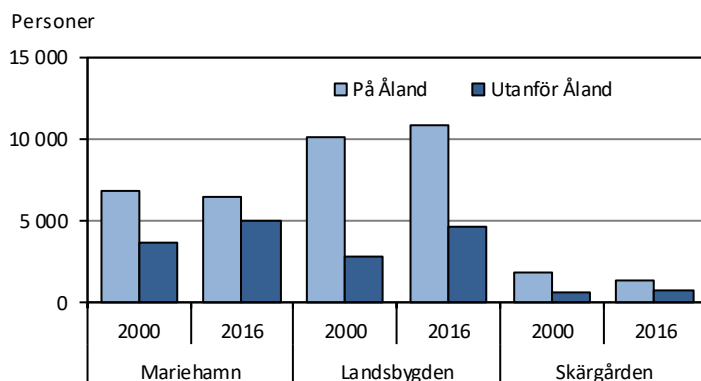
Figur 41. Andel invånare per kommun som är födda på Åland efter födelseort 2016



Källa: ÅSUB Befolkning, Befolkningsregistercentralen

Under 2000-talet har antalet invånare födda utanför Åland ökat i alla regioner. På landsbygden har också de som är födda på Åland blivit flera, men de som är födda på annat håll har ändå ökat sin andel av befolkningen från 22 till 30 procent. I Mariehamn och skärgården har de som är födda på Åland blivit färre sedan år 2000, och de som är födda utanför Åland har ökat sin andel från 24 till 37 procent i skärgården och från 35 till 44 procent i staden.

Figur 42. Befolkning efter region och födelseort 2000 och 2016



Källa: ÅSUB Befolkning, Befolkningsregistercentralen

Invånarna födda utom Norden har ökat med 1 700 under 2000-talet

Under 2000-talet är det framför allt invånarna som är födda i Sverige och utomnordiska länder som har ökat. De som är födda i Sverige har blivit nästan 1 200 flera och ökat sin andel av Ålands befolkning från fem till nio procent. De som är födda utanför Norden har ökat med 1 700 och deras andel av befolkningen från under två till sju procent. De som är födda i Finland har blivit 450 flera, men andelen av befolkningen har sjunkit något, från nästan 20 till 19 procent. De som är födda på Åland har ökat obetydligt, plus 65 personer, och deras andel av befolkningen har därför sjunkit från 72 till 64 procent.

Tabell 30. Befolkning efter födelseort 1990–2016

År	Antal							Procent					
	Totalt	Åland	Finland	Sverige	Övriga Norden	Övriga världen	Okänt	Åland	Finland	Sverige	Övriga Norden	Övriga världen	Okänt
1990	24 604	18 229	4 857	989	69	238	222	74,1	19,7	4,0	0,3	1,0	0,9
2000	25 776	18 682	5 111	1 353	78	394	158	72,5	19,8	5,2	0,3	1,5	0,6
2010	28 007	18 732	5 490	2 098	87	1 456	144	66,9	19,6	7,5	0,3	5,2	0,5
2011	28 355	18 824	5 513	2 187	96	1 592	143	66,4	19,4	7,7	0,3	5,6	0,5
2012	28 502	18 803	5 528	2 239	97	1 693	142	66,0	19,4	7,9	0,3	5,9	0,5
2013	28 666	18 799	5 551	2 293	92	1 785	146	65,6	19,4	8,0	0,3	6,2	0,5
2014	28 916	18 814	5 598	2 359	97	1 902	146	65,1	19,4	8,2	0,3	6,6	0,5
2015	28 983	18 773	5 568	2 398	92	2 004	148	64,8	19,2	8,3	0,3	6,9	0,5
2016	29 214	18 747	5 562	2 525	90	2 139	151	64,2	19,0	8,6	0,3	7,3	0,5

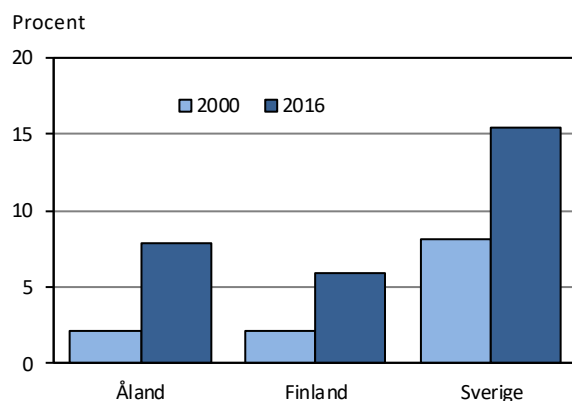
Källa: ÅSUB Befolkning, Befolkningsregistercentralen

En mera fullständig bild av befolkningens bakgrund kunde man få genom att se hur stor del av de som är födda på annat håll som har någon förälder som är från Åland och hur många av de ålandsfödda som har inflyttade föräldrar. Statistik över ursprung utöver den egna födelseorten är dock inte tillgänglig.

Lägre andel men större ökning av utomnordisk befolkning än i Sverige

En jämförelse med Sverige och Finland visar att andelen av befolkningen som är född utanför Norden har vuxit snabbare på Åland under 2000-talet. På Åland har denna befolkningsgrupp blivit fyra gånger större, i Finland tre gånger och i Sverige dubbelt större. Deras andel av befolkningen är högre på Åland än i Finland, men betydligt lägre än i Sverige.

Figur 43. Andel av befolkningen född utom Norden 2000 och 2016 på Åland samt i Finland och Sverige



Källa: ÅSUB Befolkning, SC, SCB

4.3 Språk

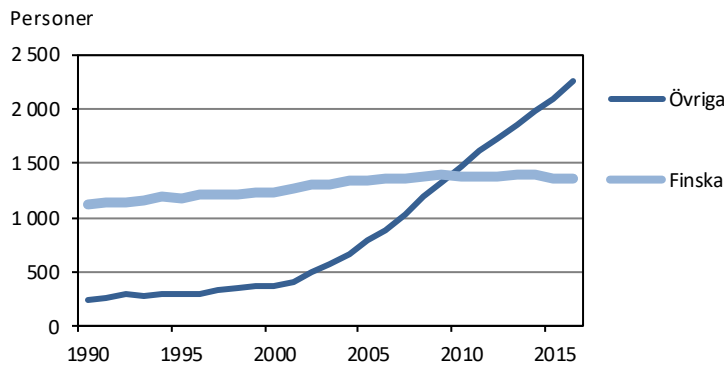
Det mest karaktäristiska beträffande invånarnas modersmål under 2000-talet är den stora ökningen av personer med andra språk än svenska och finska. De har sedan år 2000 blivit nästan 1 900 flera och ökat sin andel av befolkningen från drygt en till nästan åtta procent. De svenskspråkiga har ökat med drygt 1 400 personer, men den procentuella andelen har minskat från 94 till 88. De finskspråkiga har ökat med närmare 130, men andelen har sjunkit något och är knappt fem procent.

Tabell 31. Befolkning efter språk 1990–2016

År	Antal			Procent			
	Totalt	Svenska	Finska	Övriga	Svenska	Finska	Övriga
1990	24 604	23 243	1 128	233	94,5	4,6	0,9
2000	25 776	24 169	1 238	369	93,8	4,8	1,4
2010	28 007	25 173	1 373	1 461	89,9	4,9	5,2
2011	28 355	25 361	1 371	1 623	89,4	4,8	5,7
2012	28 502	25 399	1 371	1 732	89,1	4,8	6,1
2013	28 666	25 429	1 387	1 850	88,7	4,8	6,5
2014	28 916	25 532	1 398	1 986	88,3	4,8	6,9
2015	28 983	25 527	1 363	2 093	88,1	4,7	7,2
2016	29 214	25 597	1 365	2 252	87,6	4,7	7,7

Källa: ÅSUB Befolkning, Befolkningsregistercentralen

Figur 44. Befolkning med andra språk än svenska 1990–2016



Källa: ÅSUB Befolkning, Befolkningsregistercentralen

Svenska, rumänska, lettiska och arabiska ökade mest

Invånare med 63 olika språk finns representerade. Under 2016 ökade de svenskspråkiga med 70 personer och invånarna som har andra modersmål med 160. Rumänska och lettiska ökade med närmare 40 vardera och arabiska med knappt 20. De finskspråkiga blev bara ett par personer flera under året.

Av de språkgrupper som har vuxit mycket under 2000-talet har estniska, lettiska och rumänska en rätt jämn könsfördelning, medan det finns en tydlig kvinnomajoritet bland de invånare som talar thai och ryska. Bland de finskspråkiga finns sedan tidigare betydligt flera kvinnor än män.

Tabell 32. Befolkning efter språk 31.12.2000–31.12.2016

Språk	2000	2010	2014	2015	2016	Språk	2000	2010	2014	2015	2016
Totalt	25 776	28 007	28 916	28 983	29 214						
Svenska	24 169	25 173	25 532	25 527	25 597	Franska	5	10	10	8	8
Finska	1 238	1 373	1 398	1 363	1 365	Grekiska	1	2	6	7	6
Rumänska	2	166	295	329	365	Färiska	3	5	6	5	5
Lettiska	5	195	295	315	353	Indonesiska	1	4	5	5	5
Estniska	23	138	194	193	204	Swahili	-	6	4	5	5
Ryska	26	103	139	140	145	Urdu	2	5	6	6	5
Thai	12	104	135	137	143	Katalanska	-	3	4	4	4
Engelska	69	97	111	118	124	Cebuano	1	2	3	3	3
Tyska	31	76	96	95	93	Malagassiska	-	1	2	2	3
Arabiska	17	36	40	60	78	Slovakiska	-	2	3	3	3
Tagalog	10	50	58	60	64	Azerbadjanska	-	2	2	2	2
Polska	11	46	53	59	63	Berberspråk	-	1	1	1	2
Kurdiska	18	63	67	60	61	Hindi	-	-	2	2	2
Persiska	27	43	49	51	50	Ibo	-	1	2	2	2
Spanska	16	32	39	39	40	Kikuyu	-	3	2	2	2
Albanska	-	28	32	35	37	Tamilska	1	2	2	2	2
Litauiska	-	33	34	36	37	Tjeckiska	-	-	1	2	2
Norska	36	34	38	37	37	Amhariska	-	-	1	1	1
Ukrainska	3	16	19	20	33	Armeniska	-	-	1	1	1
Portugisiska	1	5	20	23	29	Bengali	-	-	-	-	1
Serbiska	-	17	26	27	28	Dholuo	-	-	-	1	1
Italienska	2	18	27	26	27	Hebreiska	1	1	1	1	1
Serbokroatiska	1	15	16	16	19	Ido	-	-	-	1	1
Romani	-	-	1	9	18	Japanska	-	-	1	1	1
Turkiska	2	11	15	16	16	Koreanska	-	1	1	1	1
Kinesiska	1	7	15	15	15	Malajiska	-	1	1	1	1
Vietnamesiska	9	12	14	15	15	Maltesiska	-	-	-	1	1
Ungerska	9	11	12	11	13	Singalesiska	1	-	1	1	1
Danska	10	13	15	14	12	Fon	-	-	2	1	-
Holländska	2	3	12	11	12	Kazakiska	-	-	1	-	-
Bosniska	-	-	7	10	10	Khmeriska	-	-	1	1	-
Bulgariska	2	8	8	8	9	Slovenska	-	-	1	-	-
Kroatiska	-	5	5	9	9	Wolof	-	2	1	-	-
Malayalam	-	7	9	9	9	Okänt	-	5	4	5	4
Isländska	8	10	12	12	8						

Källa: ÅSUB Befolkning, Befolkningsregistercentralen

Tabell 33. Befolkning efter språk och kön 31.12.2016

Språk	Totalt		Antal		Könsfördeln, procent	
	Antal	Procent	Kvinnor	Män	Kvinnor	Män
Totalt	29 214	100,0	14 647	14 567	50,1	49,9
Svenska	25 597	87,6	12 640	12 957	49,4	50,6
Finska	1 365	4,7	887	478	65,0	35,0
Rumänska	365	1,2	162	203	44,4	55,6
Lettiska	353	1,2	177	176	50,1	49,9
Estniska	204	0,7	93	111	45,6	54,4
Ryska	145	0,5	88	57	60,7	39,3
Thai	143	0,5	106	37	74,1	25,9
Engelska	124	0,4	43	81	34,7	65,3
Tyska	93	0,3	38	55	40,9	59,1
Arabiska	78	0,3	33	45	42,3	57,7
Övriga språk	747	2,6	380	367	50,9	49,1

Källa: ÅSUB Befolkning, Befolkningsregistercentralen

Var tionde invånare i Mariehamn har något annat språk än svenska eller finska

Mariehamn har över 1 200 invånare med andra språk än svenska och finska, närmare elva procent av befolkningen. De finskspråkiga är drygt 550 eller knappt 5 procent. Också på landsbygden är gruppen övriga språk större än de finskspråkiga och utgör över 850 personer eller närmare 6 procent av invånarna. I skärgården har övriga språk nästan kommit i kapp finska. Båda grupper står nu för knappt åtta procent av regionens invånare.

De finskspråkiga är nu flera än personerna med övriga språk bara i Brändö, Kumlinge och Kökar. Andelen svenskspråkiga är 90 procent eller mera i sex kommuner, högst i Saltvik med drygt 92 procent.

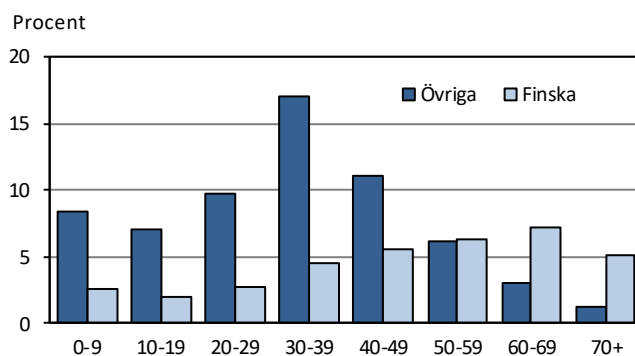
Tabell 34. Befolkning efter språk och kommun 31.12.2016

Kommun	Antal				Procent		
	Totalt	Svenska	Finska	Övriga	Svenska	Finska	Övriga
Brändö	471	349	88	34	74,1	18,7	7,2
Eckerö	928	838	43	47	90,3	4,6	5,1
Finström	2 594	2 332	85	177	89,9	3,3	6,8
Föglö	561	474	17	70	84,5	3,0	12,5
Geta	499	436	28	35	87,4	5,6	7,0
Hammarland	1 508	1 378	50	80	91,4	3,3	5,3
Jomala	4 757	4 245	222	290	89,2	4,7	6,1
Kumlinge	308	277	18	13	89,9	5,8	4,2
Kökar	246	215	23	8	87,4	9,3	3,3
Lemland	2 012	1 851	75	86	92,0	3,7	4,3
Lumparland	385	341	21	23	88,6	5,5	6,0
Saltvik	1 839	1 695	71	73	92,2	3,9	4,0
Sottunga	96	88	2	6	91,7	2,1	6,3
Sund	1 006	917	41	48	91,2	4,1	4,8
Vårdö	439	387	20	32	88,2	4,6	7,3
Mariehamn	11 565	9 774	561	1 230	84,5	4,9	10,6
Landskomm.	17 649	15 823	804	1 022	89,7	4,6	5,8
-Landsbygden	15 528	14 033	636	859	90,4	4,1	5,5
-Skärgården	2 121	1 790	168	163	84,4	7,9	7,7
Åland	29 214	25 597	1 365	2 252	87,6	4,7	7,7

Källa: ÅSUB Befolkning, Befolkningsregistercentralen

Andra språk betydligt vanligare än finska bland personer under 50 år

Språkstrukturen varierar betydligt mellan olika åldersgrupper. Lägst andel svenskspråkiga finns det i åldrarna 30–39 år, 78 procent. I denna åldersgrupp har 5 procent finska som modersmål och 17 procent något annat språk. De finskspråkiga utgör nästan två tredjedelar av de icke-svenskspråkiga som har fyllt 50, men bara en dryg femtedel av dem som är under 40 år.

Figur 45. Andel icke-svenskspråkiga efter språk och ålder 2016

Källa: ÅSUB Befolkning, Befolkningsregistercentralen

Svenskspråkiga också bland invånare födda utom Norden

Nästan alla invånare som är födda på Åland och i Sverige är svenskspråkiga liksom närmare 80 procent av de som har flyttat in från Finland. Av *tabell 35*, som visar befolkningen efter språk och födelse land, framgår att det även bland personer som kommer från övriga Norden och icke-nordiska länder finns ett betydande inslag av svenskspråkiga.

Tabell 35. Befolkning efter språk och födelse land 31.12.2016

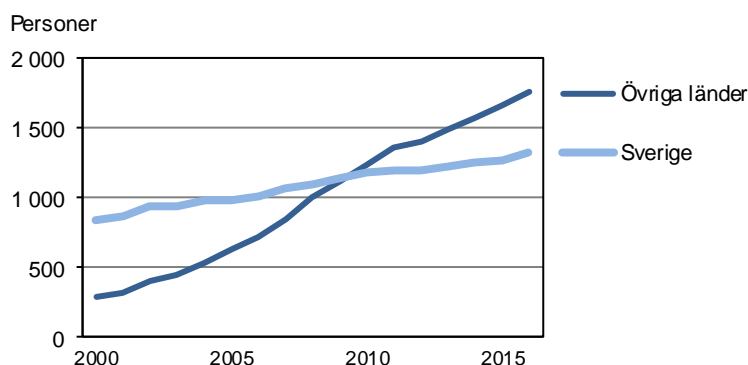
Språk	Födelse land						
	Totalt	Åland	Finland	Sverige	Övriga Norden	Övriga länder	Okänt
Antal	29 214	18 747	5 562	2 525	90	2 139	151
Svenska	25 597	18 419	4 399	2 437	26	197	119
Finska	1 365	141	1 134	81	3	2	4
Övriga	2 252	187	29	7	61	1 940	28
Procent							
Svenska	87,6	98,3	79,1	96,5	28,9	9,2	78,8
Finska	4,7	0,8	20,4	3,2	3,3	0,1	2,6
Övriga	7,7	1,0	0,5	0,3	67,8	90,7	18,5

Källa: ÅSUB Befolkning, Befolkningsregistercentralen

4.4 Medborgarskap

Drygt 26 000 av Ålands invånare eller 89 procent är finska medborgare och över 3 000 eller 11 procent utländska medborgare. Av dessa är över 1 300 personer svenska medborgare och 1 750 personer medborgare i något annat land. Antalet utländska medborgare har blivit 2,7 gånger större under 2000-talet. Av de utländska medborgarna innehar 45 procent medborgarskap i ett nordiskt land. År 2000 var denna siffra nästan 80 procent. Drygt 80 procent av de utländska medborgarna är medborgare i ett EU-land.

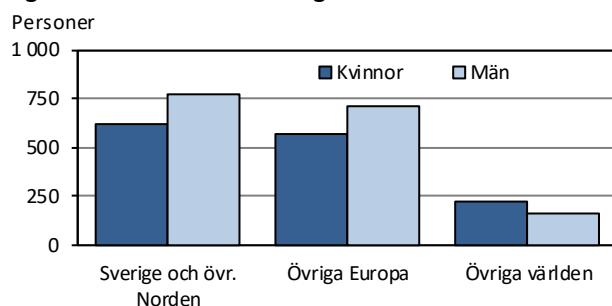
Figur 46. Utländska medborgare 2000–2016



Källa: ÅSUB Befolkning, Befolkningsregistercentralen

Av de finska medborgarna är något flera kvinnor än män, medan de utländska medborgarna har en majoritet av män. Såväl bland de som är medborgare i Sverige och övriga Norden som i övriga europeiska länder finns det flera män, medan kvinnorna överväger något bland medborgare i utomeuropeiska länder.

Figur 47. Utländska medborgare efter kön 2016



Källa: ÅSUB Befolkning, Befolkningsregistercentralen

Medborgarskap i 75 länder

Ålänningarna är medborgare i 75 olika länder, vilket framgår av *tabell 36*. Siffrorna ger en liknande bild av befolkningens ursprung som uppgifterna om födelse-land i *tabell 27*. Eftersom medborgarskapet kan ändras är det dock i många fall färre som är medborgare i ett land än som är födda i landet ifråga. Ett undantag är Estland och Lettland, där medborgarna är flera än de som är födda där. Detta kan delvis bero på att vissa har Sovjetunionen som födelsestat.

Tabell 36. Befolkning efter medborgarskap 31.12.2000–31.12.2016

Medborgarskap	2000	2010	2014	2015	2016	Medborgarskap	2000	2010	2014	2015	2016
Totalt	25 776	28 007	28 916	28 983	29 214	Kina	1	4	6	6	6
Norden	25 545	26 837	27 405	27 389	27 515	Kirgizistan	-	1	-	-	-
Finland	24 651	25 592	26 079	26 056	26 122	Libanon	1	1	-	-	-
Sverige	839	1 184	1 257	1 267	1 334	Malaysia	-	-	1	1	1
Norge	35	36	41	40	40	Pakistan	-	3	2	2	2
Danmark	13	15	17	15	12	Singapore	-	1	-	-	-
Island	7	10	11	11	7	Sri Lanka	-	1	1	1	1
						Sydkorea	-	1	1	1	1
Övriga Europa	116	826	1 130	1 189	1 282	Syrien	-	3	3	23	40
Albanien	-	2	2	2	2	Thailand	13	91	110	107	107
Belgien	-	2	5	4	6	Turkiet	-	5	4	4	7
Bosnien-Herzegovina	-	1	10	12	13	Vietnam	3	-	3	4	4
Bulgarien	1	6	6	6	7						
Estland	22	142	203	203	210	Afrika	10	35	37	39	36
Frankrike	3	3	6	5	2	Algeriet	-	2	1	1	1
Grekland	-	-	3	4	3	Benin	-	-	1	1	-
Irland	-	1	1	3	4	Egypten	1	3	3	2	2
Italien	2	16	24	23	24	Etiopien	-	-	1	1	1
Kroatien	-	10	6	10	10	Gambia	-	2	1	-	-
Lettland	5	207	299	312	345	Kamerun	-	-	2	2	-
Litauen	-	28	28	28	27	Kenya	-	9	4	7	4
Malta	-	-	-	1	1	Libyen	1	1	1	1	-
Nederländerna	1	3	10	9	9	Madagaskar	-	1	2	2	3
Polen	6	32	36	43	50	Marocko	5	12	12	13	15
Portugal	1	1	2	4	5	Nigeria	-	1	3	3	4
Rumänien	1	165	266	299	338	Senegal	-	-	1	1	1
Ryssland	10	36	35	32	31	Tanzania	-	1	1	1	2
Schweiz	6	5	6	6	6	Tunisien	3	3	4	4	3
Serbien ¹⁾	-	31	18	19	21						
Slovakien	-	1	2	2	2	Amerika	50	40	50	50	55
Slovenien	-	-	2	-	-	Brasilien	2	6	15	14	19
F.d. Sovjet	4	-	-	-	-	Chile	1	1	-	1	1
Spanien	2	13	19	19	19	Colombia	-	1	1	1	2
Storbritannien	31	45	39	40	41	Dominikanska rep.	-	-	2	2	2
Tjeckien	-	-	1	2	2	Ecuador	1	-	-	-	-
Tyskland	14	56	66	65	60	Jamaica	-	1	1	1	-
Ukraina	4	13	22	25	33	Kanada	1	2	3	5	2
Ungern	1	2	5	4	5	Kuba	1	4	2	2	2
Vitryssland	-	3	4	3	3	Peru	-	1	-	-	-
Österrike	2	2	4	4	3	Trinidad o Tobago	-	-	2	1	1
						USA	44	23	23	23	26
Asien	49	236	249	267	282	Venezuela	-	1	1	-	-
Afganistan	-	-	1	1	1						
Armenien	-	-	1	1	1	Oceanien	4	3	6	6	6
Bangladesh	-	-	-	-	1	Australien	3	3	4	4	4
Filippinerna	7	41	38	38	33	Nya Zeeland	1	-	2	2	2
Indien	1	9	12	12	13						
Indonesien	1	4	4	2	2	Okänt	2	30	39	43	38
Irak	2	5	9	7	7						
Iran	19	61	45	48	47	EU28	25 595	27 526	28 386	28 428	28 641
Israel	1	5	5	5	5	- därav utom Norden	92	735	1 033	1 090	1 173
Japan	-	-	1	1	1	Europa utom EU28	66	137	149	150	156
Jordanien	-	-	-	1	1						
Kambodja	-	-	1	1	-						
Kazakstan	-	-	1	1	1						

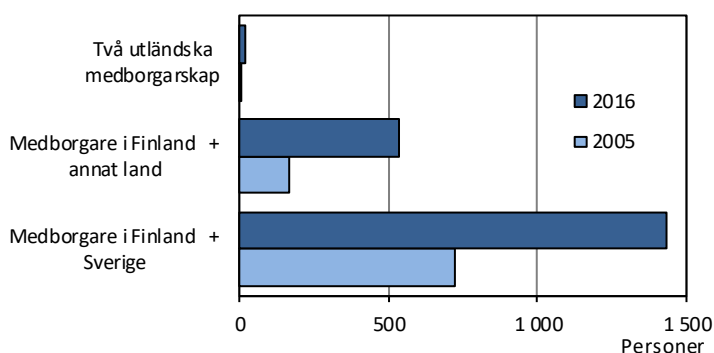
¹⁾ Serbien inkluderar f.d. Jugoslavien och f.d. Serbien och Montenegro

Källa: ÅSUB Befolkning, Befolkningsregistercentralen

Över 1 400 är medborgare i både Finland och Sverige

Det är möjligt att ha dubbla medborgarskap, vilket 1 989 personer eller sju procent av befolkningen har. En person som är medborgare i två länder, varav det ena är Finland, räknas i statistiken som finsk medborgare. Detta gäller 1 970 personer, varav 1 436 personer är medborgare också i Sverige och 530 i något annat land. Därtill kommer 19 personer som har enbart två utländska medborgarskap och 4 personer som är medborgare i tre länder. Sedan 2005, då uppgifter finns, har antalet som har dubbla medborgarskap ökat med 1 100.

Figur 48. Personer med dubbelt medborgarskap 2005 och 2016



Källa: ÅSUB Befolkning, Befolkningsregistercentralen

Störst andel svenska medborgare i Geta

I fem kommuner är andelen utländska medborgare över tio procent. Högst är den i Föglö, 18 procent, och lägst i Lumparland, 6 procent. I sex kommuner utgör svenska medborgare hälften eller mera av de utländska medborgarna.

Tabell 37. Kommunernas befolkning efter medborgarskap 31.12.2016

Kommun	Totalt	Antal			Procent		
		Finland	Sverige	Övrigt	Finland	Sverige	Övrigt
Brändö	471	433	7	31	91,9	1,5	6,6
Eckerö	928	824	66	38	88,8	7,1	4,1
Finström	2 594	2 335	108	151	90,0	4,2	5,8
Föglö	561	460	35	66	82,0	6,2	11,8
Geta	499	432	37	30	86,6	7,4	6,0
Hammarland	1 508	1 356	82	70	89,9	5,4	4,6
Jomala	4 757	4 348	171	238	91,4	3,6	5,0
Kumlinge	308	287	9	12	93,2	2,9	3,9
Kökar	246	224	15	7	91,1	6,1	2,8
Lemland	2 012	1 858	100	54	92,3	5,0	2,7
Lumparland	385	360	6	19	93,5	1,6	4,9
Saltvik	1 839	1 714	67	58	93,2	3,6	3,2
Sottunga	96	89	1	6	92,7	1,0	6,3
Sund	1 006	944	24	38	93,8	2,4	3,8
Vårdö	439	396	15	28	90,2	3,4	6,4
Mariehamn	11 565	10 062	591	912	87,0	5,1	7,9
Landskomm.	17 649	16 060	743	846	91,0	4,2	4,8
-Landsbygden	15 528	14 171	661	696	91,3	4,3	4,5
-Skärgården	2 121	1 889	82	150	89,1	3,9	7,1
Åland	29 214	26 122	1 334	1 758	89,4	4,6	6,0

Källa: ÅSUB Befolkning, Befolkningsregistercentralen

Majoriteten av de som är födda i Sverige är finska medborgare

Tabell 38 visar sambandet mellan medborgarskap, födelseort och språk. Man ser t.ex. att nästan alla som är födda på Åland och i Finland är finska medborgare och även av de som är födda i Sverige och övriga Norden har majoriteten finskt medborgarskap. Av de som är födda utanför Norden är tre fjärdedelar utländska medborgare. Från 2015 ökade såväl antalet finska medborgare som är födda i Sverige som antalet svenska medborgare födda i Sverige med drygt 60.

Tabell 38. Befolkning efter medborgarskap, födelseort och språk 31.12.2016

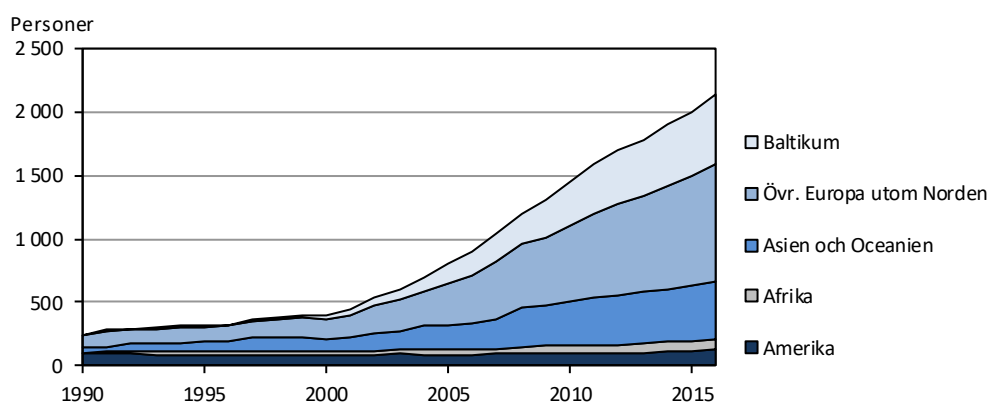
Medborgarskap	Invånare totalt	Födelseort					Språk		
		Åland	Finland	Sverige o övr. Norden	Utom Norden	Okänt	Svenska	Finska	Övrigt
Totalt	29 214	18 747	5 562	2 615	2 139	151	25 597	1 365	2 252
Finland	26 122	18 500	5 497	1 466	536	123	24 246	1 340	536
Sverige o övr. Norden	1 334	112	54	1 091	70	7	1 292	24	18
Utomnordiska länder	1 720	113	11	58	1 521	17	53	1	1 666
Okänt	38	22	-	-	12	4	6	-	32

Källa: ÅSUB Befolkning, Befolkningsregistercentralen

4.5 Befolkning från utomnordiska länder

Nedanstående diagram och tabell 39 visar den del av befolkningen som är född utanför Norden. Av de totalt 2 100 personerna är 540 födda i Baltikum, 930 i övriga Europa och 450 i Asien. Också kategorin födelseort okänt kan innehålla personer födda utom Norden, men dessa ingår inte här. Det kan också påpekas att en del av personerna som är födda utanför Norden kan ha bott länge på Åland, även om en betydande del är relativt nyinflyttade.

Figur 49. Befolkning född utanför Norden efter födelseort 1990–2016



Källa: ÅSUB Befolkning, Befolkningsregistercentralen

Den stora tillväxt som denna grupp har haft under 2000-talet utgörs till största delen av personer från Europa, där Baltikum och Rumänien står för betydande delar, men också Ryssland och Tyskland. Om man ser till medborgarskap, har det skett en viss ökning av personer födda utanför Norden som är finska medborgare, men den stora tillväxten står medborgarskap i icke-nordiska länder för. Antalet svenskspråkiga bland personerna med utomnordiskt ursprung har ökat något och uppgår nu till 200 personer.

Hälften av de som är födda utanför Norden är mellan 30 och 50 år

Tillväxten av icke-nordisk befolkning har varit snabbare i skärgården och i viss mån även på landsbygden än i Mariehamn, men fortfarande bor över hälften av befolkningsgruppen i staden. Könsfördelningen har varit relativt jämn under hela 2000-talet. Bland de baltiska inflyttade finns lika många kvinnor som män, medan det råder manlig majoritet bland de som är födda i övriga Europa och kvinnorna är i flertal bland de som kommer från Asien. Invånarna med icke-nordiskt ursprung är mera koncentrerade till åldrarna 20–49 år än befolkningen som helhet.

Tabell 39. Befolkning född utanför Norden efter kön, ålder, boenderegion, födelse land, språk och medborgarskap 2000–2016

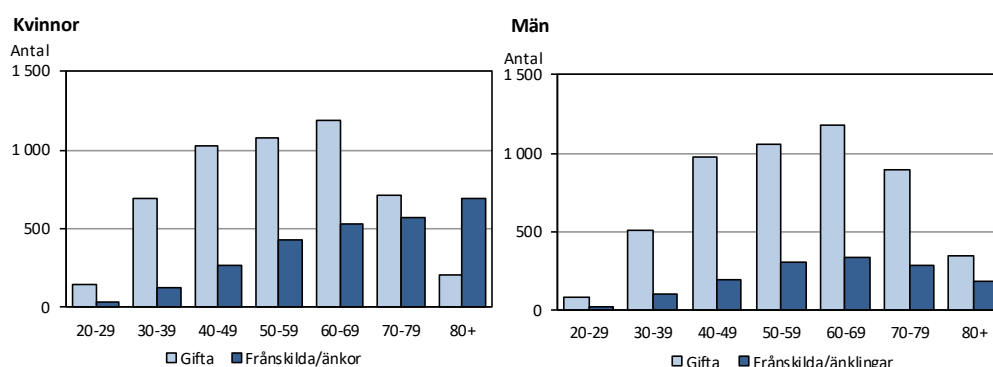
	2000	2005	2010	2011	2012	2013	2014	2015	2016
Totalt	394	807	1 456	1 592	1 693	1 785	1 902	2 004	2 139
Kön									
Kvinnor	196	401	711	769	832	893	946	1 009	1 063
Män	198	406	745	823	861	892	956	995	1 076
Ålder									
0-9	28	49	103	115	119	126	117	118	120
10-19	51	77	129	132	137	156	183	198	218
20-29	59	199	313	329	346	315	308	315	324
30-39	90	185	422	466	492	540	567	572	608
40-49	73	144	241	264	278	306	363	406	446
50-59	35	84	151	179	205	212	219	233	248
60+	58	69	97	107	116	130	145	162	175
Region									
Mariehamn	241	485	858	907	968	1 000	1 041	1 127	1 170
Landsbygden	136	252	485	564	609	671	732	747	816
Skärgården	17	70	113	121	116	114	129	130	153
Födelse land									
Baltikum	30	160	353	399	421	447	492	504	544
Övriga Europa	154	327	603	663	712	749	808	864	930
Asien	93	193	340	360	389	411	407	431	450
Afrika	30	35	61	68	66	69	74	78	79
Amerika	82	89	95	96	99	101	114	119	129
Oceanien	5	3	4	6	6	8	7	8	7
Språk									
Svenska	117	138	163	166	172	180	181	197	197
Engelska	59	69	82	93	92	96	98	104	107
Estniska	23	72	126	132	141	151	170	168	173
Lettiska	5	62	186	215	225	243	265	277	311
Rumänska	2	28	162	190	221	242	275	304	332
Ryska	26	61	92	101	103	109	124	123	126
Thai	12	39	103	112	125	131	134	136	142
Annat	150	338	542	583	614	633	655	695	751
Medborgarskap									
Finland	195	240	328	345	396	430	464	494	536
Sverige o övr. N	15	30	42	48	50	51	57	66	70
Övrigt	184	537	1 086	1 199	1 247	1 304	1 381	1 444	1 533

Källa: ÅSUB Befolkning, Befolkningsregistercentralen

4.6 Civilstånd

Antalet gifta ålänningar är 10 100. Det är 35 procent av hela befolkningen och 44 procent av de som har fyllt 20 år. Högst är andelen i åldersgruppen 65–74 år, 62 procent. Närmare 2 600 är skilda och den högsta andelen, 17 procent, finns i åldersgruppen 50–54 år. Antalet änkor är 1 200 medan änklingsarna är över 300. I kategorin gifta ingår 28 personer med registrerat partnerskap, 16 kvinnor och 12 män. I gruppen änkor/änklingsarna finns en person som tidigare har varit i partnerskap. Diagrammen visar hur många kvinnor och män i olika åldrar som är eller har varit gifta.

Figur 50. Kvinnor och män efter ålder och civilstånd 2016



Källa: ÅSUB Befolkning, Befolkningsregistercentralen

Två av tre äldre män är gifta, under hälften av de äldre kvinnorna

Störst skillnader mellan könen finns bland de äldre. Över 32 procent av de 65 år fyllda kvinnorna är änkor och 46 procent gifta, men andelen änklingsarna bland män i samma ålder är bara 10 procent och andelen gifta 64 procent. Av kvinnorna i denna åldersgrupp är det bara 7 procent som aldrig har varit gifta, medan motsvarande procent för männen är 13. De ogifta utgör drygt hälften av befolkningen. Alla under 20 år utom några enstaka personer och 38 procent av de som har fyllt 20 är ogifta. *Tabell 40*, liksom diagrammen, visar endast det formella civilståndet. Uppgifter om samboende som skulle krävas för att ge en mera fullständig bild, kan inte på ett enkelt sätt tas fram ur befolkningsregistret.

Tabell 40. Befolkning efter civilstånd, ålder och kön 31.12.2016

Ålder	Totalt					Kvinnor					Män				
	Totalt	Ogifta	Gifta	Från- skilda	Änkor/ änkl.	Totalt	Ogifta	Gifta	Från- skilda	Änkor	Totalt	Ogifta	Gifta	Från- skilda	Änklingsarna
Antal	29 214	15 029	10 095	2 574	1 516	14 647	6 962	5 039	1 451	1 195	14 567	8 067	5 056	1 123	321
0-19	6 361	6 356	5	-	-	3 086	3 082	4	-	-	3 275	3 274	1	-	-
20-29	3 166	2 881	235	50	-	1 471	1 290	150	31	-	1 695	1 591	85	19	-
30-39	3 506	2 075	1 203	224	4	1 721	908	690	120	3	1 785	1 167	513	104	1
40-64	10 012	3 087	5 294	1 462	169	5 092	1 440	2 700	826	126	4 920	1 647	2 594	636	43
65+	6 169	630	3 358	838	1 343	3 277	242	1 495	474	1 066	2 892	388	1 863	364	277
Procent	100,0	51,4	34,6	8,8	5,2	100,0	47,5	34,4	9,9	8,2	100,0	55,4	34,7	7,7	2,2
0-19	100,0	99,9	0,1	-	-	100,0	99,9	0,1	-	-	100,0	100,0	0,0	-	-
20-29	100,0	91,0	7,4	1,6	-	100,0	87,7	10,2	2,1	-	100,0	93,9	5,0	1,1	-
30-39	100,0	59,2	34,3	6,4	0,1	100,0	52,8	40,1	7,0	0,2	100,0	65,4	28,7	5,8	0,1
40-64	100,0	30,8	52,9	14,6	1,7	100,0	28,3	53,0	16,2	2,5	100,0	33,5	52,7	12,9	0,9
65+	100,0	10,2	54,4	13,6	21,8	100,0	7,4	45,6	14,5	32,5	100,0	13,4	64,4	12,6	9,6

Källa: ÅSUB Befolkning, Befolkningsregistercentralen

4.7 Religionssamfund

Nästan 22 200 personer eller 76 procent av befolkningen hör till den evangelisk-lutherska kyrkan. Närmare 350 personer eller lite över en procent, hör till andra samfund. Drygt 6 700 personer hör inte till något religionssamfund enligt befolkningsregistret. Det bör noteras att vissa frikyrkoförsamlingar inte är officiella religionssamfund.

Tabell 41. Befolkning efter religionssamfund, kön och ålder 31.12.2016

Kön Ålder	Antal			Procent			
	Totalt	Ev.- luth. kyrkan	Andra samfund	Utan samfund	Ev.- luth. kyrkan	Andra samfund	Utan samfund
Totalt	29 214	22 160	341	6 713	75,9	1,2	23,0
Kvinnor	14 647	11 413	185	3 049	77,9	1,3	20,8
Män	14 567	10 747	156	3 664	73,8	1,1	25,2
Ålder							
0-14	4 779	3 501	65	1 213	73,3	1,4	25,4
15-64	18 266	13 202	220	4 844	72,3	1,2	26,5
65+	6 169	5 457	56	656	88,5	0,9	10,6
Antal medlemmar i enskilda samfund							
Samfund	Antal						
Ev.-lutherska kyrkan	22 160						
Katolska kyrkan	95						
Jehovas vittnen	47						
Ortodoxa kyrkan	132						
Övriga	67						

Källa: ÅSUB Befolkning, Statistikcentralen

Från år 2000 har lutherska kyrkans medlemsantal minskat med drygt 1 700, medan övriga samfund har ökat med 220. Katolska kyrkan har ökat med 70 och ortodoxa kyrkan med 120 personer. De som inte tillhör något samfund har blivit nästan 5 000 flera.

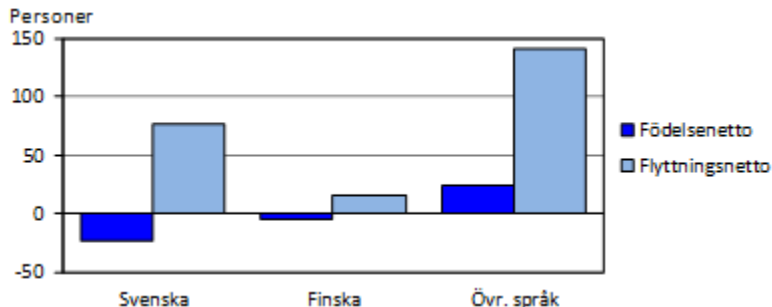
5. Befolkningsrörelsens inverkan på befolkningsstrukturen

I detta avsnitt beskrivs mera i detalj hur befolkningsrörelsen har inverkat på befolkningens sammansättning när det gäller kön, språk, födelseland och ålder, d.v.s. vi kan få en mera ingående förklaring till vissa av de förändringar som statistiken visar att har skett under 2016.

Flyttningen gav ökning för såväl svenska som andra språk

Att de svenskspråkiga ökade med 70 under året beror på att flyttningen gav ett överskott, eftersom de svenskspråkiga som avled var något flera än de nyfödda som registrerades med svenska som modersmål. Också de finskspråkiga hade födelseunderskott, men det vägdes upp av ett flyttningsöverskott som var lite större. För övriga språk var flyttningen den dominerande orsaken till ökningen på nästan 160 personer, men en del av de nyfödda barnen registrerades också med andra språk än svenska eller finska. Förutom korrigeringar kan också i vissa fall byte av det registrerade språket inverka på skillnader mellan befolkningsrörelsesiffrorna och den totala förändringen.

Figur 51. Befolkningsrörelse efter språk 2016

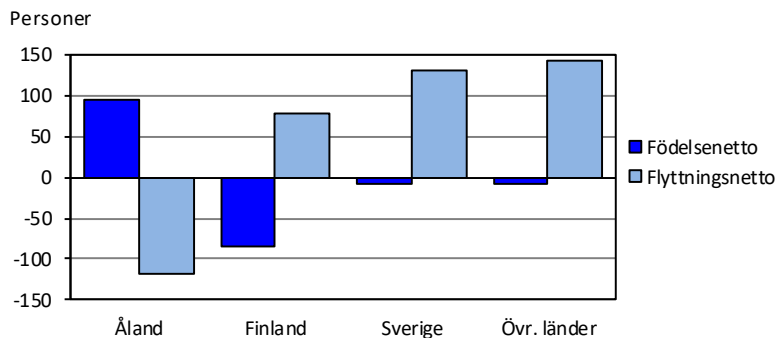


Källa: ÅSUB Befolkning, Befolkningsregistercentralen

Många avlidna bland finlandfödda

När det gäller födelseort är det bara de som är födda på Åland som kan ha ett födelseöverskott, eftersom alla nyfödda per definition har Åland som födelseort. Födelseöverskottet för de ålandsfödda motverkades av ett stort flyttningsunderskott, varför denna grupp minskade med 26 personer. Gruppen invånare som är födda i Finland reduceras årligen genom ett betydande antal avlidna p.g.a. åldersstrukturen. År 2016 kunde detta underskott inte kompenseras fullt av flyttningen, varför resultatet blev en minskning med sex personer.

Bland de som är födda i Sverige är antalet avlidna årligen litet, och 2016 var flyttningsöverskottet betydligt större, varför de ökade med nästan 130. De som är födda i övriga länder hade också få avlidna men ett stort flyttningsnetto, vilket förklarar att de var den grupp som växte mest eller med 135 personer.

Figur 52. Befolkningsrörelse efter födelseland 2016

Större flyttningsöverskott för kvinnor än män

Könsfördelningen bland såväl födda som avlidna var rätt jämn. Det fanns flera kvinnor bland de inflyttade medan de utflyttade hade en majoritet av män, vilket gjorde att kvinnorna ökade med närmare 150 och männen med drygt 80.

Tabell 42. Befolkningsrörelsens inverkan på befolkningsstrukturen 2016

Kön	Invånare	Födda	Döda	Födelse-	Inflyttade	Utflyttade	Flyttnings-	Hela för-	Invånare
Födelseort	31.12.2015			netto			netto	ändringen	31.12.2016
Språk								inkl. korriger.	
Totalt	28 983	293	297	-4	1 024	790	234	231	29 214
Kön									
Kvinnor	14 498	145	145	-	520	376	144	149	14 647
Män	14 485	148	152	-4	504	414	90	82	14 567
Födelseort									
Åland	18 773	293	198	95	236	353	-117	-26	18 747
Finland	5 568	-	84	-84	297	218	79	-6	5 562
Sverige	2 398	-	8	-8	243	113	130	127	2 525
Övriga Norden	92	-	-	-	5	7	-2	-2	90
Utom Norden	2 004	-	7	-7	225	82	143	135	2 139
Okänt	148	-	-	-	18	17	1	3	151
Språk									
Svenska	25 527	253	276	-23	700	623	77	70	25 597
Finska	1 363	11	16	-5	108	92	16	2	1 365
Övriga	2 093	29	5	24	216	75	141	159	2 252

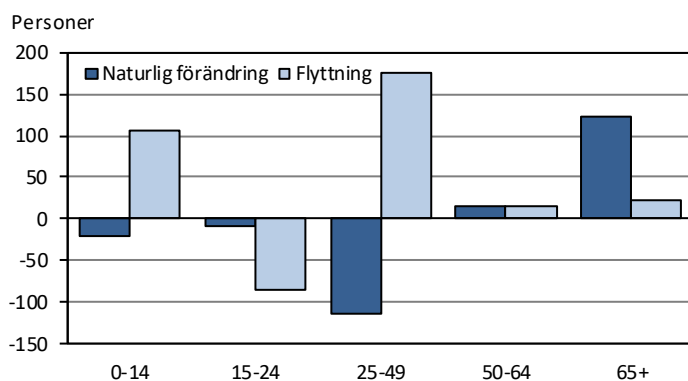
Källa: ÅSUB Befolkning, Statistikcentralen

Flyttningen gjorde att invånarna under 50 år blev flera

Diagrammet och *tabell 43* visar hur antalet invånare i olika åldersgrupper förändrades under året genom dels flyttningsrörelsen och dels de naturliga befolkningsförändringarna, d.v.s. födda och avlidna samt det faktum att alla personer blir ett år äldre varje år.

De naturliga förändringarna gav ett underskott för befolkningen under 50, men en betydande ökning för de som är äldre. För åldersgrupperna 0–15 och 25–49 uppvägdes minskningen av ett flyttningsöverskott, men bland ungdomarna mellan 15 och 24 år var utflyttningen större än inflyttningen, vilket ytterligare minskade befolkningen i denna åldersgrupp. I åldrarna över 50 var flyttningsöverskottet obetydligt.

Figur 53. Befolkningsrörelse efter åldersgrupp 2016



Källa: ÅSUB Befolkning, Befolkningsregistercentralen

Tabell 43. Befolkningsrörelsens inverkan på åldersstrukturen 2016

Ålder	Invånare 31.12.2015	Naturlig förändring	In- flyttade	Ut- flyttade	Flytt.- netto	Hela för- ändr. inkl. korrig.	Invånare 31.12.2016
Totalt	28 983	-4	1 024	790	234	231	29 214
0-4	1 494	-16	88	30	58	43	1 537
5-9	1 635	-43	61	25	36	-7	1 628
10-14	1 562	39	27	14	13	52	1 614
15-19	1 598	26	52	95	-43	-16	1 582
20-24	1 488	-36	205	247	-42	-73	1 415
25-29	1 697	-	188	132	56	54	1 751
30-34	1 718	-32	114	59	55	23	1 741
35-39	1 771	-35	76	47	29	-6	1 765
40-44	1 903	-29	43	30	13	-17	1 886
45-49	2 074	-18	40	18	22	4	2 078
50-54	2 026	45	40	23	17	61	2 087
55-59	1 947	-20	29	24	5	-16	1 931
60-64	2 047	-9	10	18	-8	-17	2 030
65-69	1 995	-63	20	17	3	-60	1 935
70-74	1 504	136	13	5	8	144	1 648
75-79	1 013	53	7	4	3	56	1 069
80-84	761	6	6	1	5	11	772
85-89	474	-15	3	1	2	-13	461
90-94	215	9	2	-	2	10	225
95+	61	-2	-	-	-	-2	59

Not: Den naturliga förändringen innefattar framflyttning av åldersklasserna

Källa: ÅSUB Befolkning, Statistikcentralen

De senaste statistikrapporterna från ÅSUB

2015:1	Turiststatistik 2014
2015:2	Löner för offentligt anställda på Åland 2013–2014
2015:3	Löner inom den privata sektorn 2014
2015:4	Avfallsstatistik 2014
2015:5	Befolkningen 2014
2015:6	Kommunernas och kommunalförbundens ekonomi och verksamhet 2014
2015:7	Lagtings- och kommunalvalet 2015
2016:1	Valdeltagandet 2015
2016:2	Turiststatistik 2015
2016:3	Löner för offentligt anställda på Åland år 2015
2016:4	Befolkningen 2015
2016:5	Kommunernas och kommunalförbundens ekonomi och verksamhet 2015
2017:1	Turiststatistik 2016
2017:2	Löner för offentligt anställda på Åland år 2016
2017:3	Avfallsstatistik 2016

ÅLANDS STATISTIK OCH UTREDNINGSBYRÅ

Ålands statistik- och utredningsbyrå, ÅSUB, är en fristående enhet vars huvuduppgift är att verka som Ålands officiella statistikmyndighet och bedriva kvalificerad utrednings- och forskningsverksamhet.

ÅSUB producerar fortlöpande aktuell statistik inom en rad olika samhällsområden. Tyngdpunkten i analysverksamheten utgörs av utredningar inom det ekonomiska-politiska området. Statistiska sammanställningar publiceras regelbundet i serierna ÅSUB Statistik och ÅSUB Statistikmeddelande, medan serien ÅSUB Rapport innehåller utredningar, analyser och annan information om Ålands ekonomi och samhälle.

Mer information om verksamheten och publikationer finns på ÅSUB:s hemsida www.asub.ax



ÅLANDS STATISTIK- OCH
UTREDNINGSBYRÅ

Tfn +358 (0)18 25490
Fax +358 (0)18 19495
info@asub.ax
www.asub.ax

Ålandsvägen 26
PB 1187
AX-22 111 MARIEHAMN