

## Befolkningen 2017



## **Befolkning**

I serien Befolkning publiceras statistik över befolkningsrörelsen kvartalsvis och på årsbasis samt uppgifter gällande varje årsskifte om befolkningens storlek och sammansättning.

Denna publikation innehåller uppgifter om befolkningsstrukturen vid årets slut, d.v.s. befolkningens fördelning på kön, ålder, kommun, språk, födelseort och medborgarskap, och om befolkningsrörelsen under året, d.v.s. födda, döda, in- och utflyttade samt vigslar och skilsmässor. För att ge en bredare bild av befolkningen och dess förändringar görs också vissa jämförelser över tiden och med omvärlden.

14.12.2018

För upplysningar:  
Kenth Häggblom  
Tel. 018-25497

## Förord

Den här rapporten redovisar befolkningens utveckling och struktur under 2017. Även befolkningsdata och strukturförändringar i ett längre perspektiv behandlas. Rapporten omfattar också vissa jämförelser med omvärlden. Avsikten med publikationen är både att presentera detaljerad befolkningsstatistik och att ge en helhetsbild av den åländska befolkningens sammansättning och utveckling.

Rapporten innehåller såväl uppgifter som har publicerats tidigare under året, bland annat på ÅSUBs webbplats, som statistik som har tagits fram speciellt för den här publikationen. Årets rapport följer samma disposition som förra årets, befolkningsrörelsen presenteras först varefter utvecklingen inom befolkningsstrukturen beskrivs.

Årets rapport publiceras senare än vad som angetts i ÅSUBs publiceringsplan och senare än tidigare år till följd av försenade leveranser av grunddata från Statistikcentralen. Produktionen av grundmaterialet har varit fördröjd på grund av förnyade format i överföringarna från Befolkningsregistercentralen, vilket medfört förseningar i hela landets befolkningsstatistik i år.

ÅSUBs statistikchef Kenth Häggblom har haft huvudansvaret för sammanställningen av rapporten och står även till tjänst med ytterligare upplysningar. Statistiker Gerd Lindqvist har deltagit i arbetet med publikationen

Mariehamn i december 2018

Katarina Fellman  
Direktör



## Innehåll

<b>1. Sammanfattning.....</b>	<b>7</b>
<b>2. Beskrivning av statistiken .....</b>	<b>10</b>
<b>3. Befolkningsrörelsen .....</b>	<b>12</b>
3.1    Födda .....	18
3.2    Avlidna .....	23
3.3    Flyttningen.....	28
<b>4. Befolkningsstrukturen.....</b>	<b>36</b>
4.1    Ålder .....	37
4.2    Födelseort.....	42
4.3    Språk.....	50
4.4    Medborgarskap .....	54
4.5    Befolkning från utomnordiska länder.....	57
4.6    Civilstånd .....	59
4.7    Religionssamfund .....	60
<b>5. Befolkningsrörelsens inverkan på befolkningsstrukturen .....</b>	<b>61</b>

## Tabeller

Tabell 1. Ålands befolkningsstruktur och -rörelse 2017 .....	7
Tabell 2. Befolkningsrörelsen 1971–2017.....	13
Tabell 3. Befolkningsrörelsen i kommunerna 2017 .....	15
Tabell 4. Befolkningsrörelsen i kommunerna under en tioårsperiod 2008–2017 .....	17
Tabell 5. Födda efter kön, år, moderns ålder och moderns civilstånd 1991–2017 .....	18
Tabell 6. Födda efter region, kön, moderns ålder och moderns civilstånd 2017 .....	19
Tabell 7. Fruktsamhet i olika åldersgrupper 2000–2017 .....	19
Tabell 8. Födslar samt levande födda efter ordningsnummer 1991–2017 .....	20
Tabell 9. Födda efter moderns födelseland och ålder 2017 .....	20
Tabell 10. Aborter efter kvinnans ålder 2000–2017 .....	22
Tabell 11. Avlidna efter region, ålder och kön 2017 .....	23
Tabell 12. Avlidna efter ålder och kön 1991–2017 .....	24
Tabell 13. Förväntat antal levnadsår efter kön och ålder 2001–2005 och 2012–2016 .....	25
Tabell 14. Avlidna efter dödsorsak och kön 2013–2016.....	26
Tabell 15. Avlidna efter dödsorsak, ålder och kön 2016.....	27
Tabell 16. Flyttningsrörelsen 1971–2017 .....	29
Tabell 17. In- och utflyttning efter flyttningsland 2017 .....	30
Tabell 18. In- och utflyttning efter ålder och flyttningsland 2017 .....	32

Tabell 19. Flyttningsrörelsen i kommunerna 2017 .....	33
Tabell 20. Flyttning inom Åland 2017 .....	34
Tabell 21. Flyttning mellan regionerna 2017 .....	34
Tabell 22. Flyttning efter kommun och ålder 2017 .....	35
Tabell 23. Kommunernas befolkning efter kön 31.12.2017 .....	36
Tabell 24. Befolkning efter ålder och kön 31.12.2017 .....	37
Tabell 25. Befolkningen efter ålder 1990–2017 .....	38
Tabell 26. Kommunernas befolkning efter ålder 31.12.2017 .....	40
Tabell 27. Befolkning efter födelseland 31.12.2000–31.12.2017 .....	43
Tabell 28. Befolkning efter födelseort och ålder 31.12.2017 .....	45
Tabell 29. Kommunernas befolkning efter födelseort 31.12.2017 .....	47
Tabell 30. Befolkning efter födelseort 1990–2017 .....	49
Tabell 31. Befolkning efter språk 1990–2017 .....	50
Tabell 32. Befolkning efter språk 31.12.2000–31.12.2017 .....	51
Tabell 33. Befolkning efter språk och kön 31.12.2017 .....	51
Tabell 34. Befolkning efter språk och kommun 31.12.2017 .....	52
Tabell 35. Befolkning efter språk och födelseland 31.12.2017 .....	53
Tabell 36. Befolkning efter medborgarskap 31.12.2000–31.12.2017 .....	55
Tabell 37. Kommunernas befolkning efter medborgarskap 31.12.2017 .....	56
Tabell 38. Befolkning efter medborgarskap, födelseland och språk 31.12.2017 .....	57
Tabell 39. Befolkning född utanför Norden efter kön, ålder, boenderegion, födelseland, språk och medborgarskap 2000–2017 .....	58
Tabell 40. Befolkning efter civilstånd, ålder och kön 31.12.2017 .....	59
Tabell 41. Befolkning efter religionssamfund, kön och ålder 31.12.2017 .....	60
Tabell 42. Befolkningsrörelsens inverkan på befolkningsstrukturen 2017 .....	62
Tabell 43. Befolkningsrörelsens inverkan på åldersstrukturen 2017 .....	63

## Figurer

Figur 1. Födda, döda samt födelse- och flyttningsnetto per 1 000 personer 1991–2017 .....	7
Figur 2. Inflyttning efter utflyttningsland 1990–2017 .....	8
Figur 3. Flyttningsnetto efter in-/utflyttningsland 1990–2017.....	8
Figur 4. Befolkning född utanför Norden efter födelseort 1990–2017 .....	9
Figur 5. Andel befolkning 65+ på Åland, i Finland och i Sverige 2000 och 2017.....	9
Figur 6. Befolkningsförändring 1971–2017.....	12
Figur 7. Födda och döda 1971–2017 .....	12
Figur 8. Födelse- och flyttningsnetto 1971–2017 .....	13
Figur 9. Folkökning 1971–2017, Åland, Finland och Sverige .....	14
Figur 10. Befolkningsförändringen efter kommun 2017 .....	14
Figur 11. Befolkningsförändringen efter kommun 2008–2017 .....	16
Figur 12. Födda efter moderns ålder 1991–2017 .....	18
Figur 13. Födda efter region och moderns födelseort 2017.....	21
Figur 14. Antal aborter efter kvinnans ålder 2000–2017.....	21
Figur 15. Avlidna efter ålder och kön 2017.....	23
Figur 16. Avlidna efter födelseort 2017 .....	24
Figur 17. Andel av de avlidna kvinnorna och männen 1991–2017 som hade fyllt 80 år .....	25
Figur 18. Dödsorsaker efter kön, årsmedeltal 2001–2005, 2006–2010, 2011–2015 och 2016 .....	27
Figur 19. In- och utflyttade 1971–2017 .....	28
Figur 20. Inflyttning efter ursprungsland 1990–2017 .....	28
Figur 21. Flyttning till och från Åland 2017.....	29
Figur 22. Flyttningsnetto för Åland efter område 2017.....	31
Figur 23. Flyttningsnetto efter kön 2001–2017 .....	31
Figur 24. Nettoflyttning efter ålder 2017 .....	32
Figur 25. Flyttningen till och från Mariehamn 2017 .....	33
Figur 26. Nettoflyttning efter region och ålder 2017 .....	35
Figur 27. Invånare efter region och kön 2000 och 2017.....	36
Figur 28. Befolkning efter ålder 2017 .....	37
Figur 29. Befolkning som har fyllt 65 år 1990–2017 .....	38
Figur 30. Andel under 15 år samt 65 år och äldre på Åland, i Finland och i Sverige 2000 och 2017 .....	39
Figur 31. Befolkning efter födelsedecennium 2000 och 2017 .....	39
Figur 32. Försörjningskvot för invånare 0–19 år efter kommun 2017.....	41
Figur 33. Försörjningskvot för invånare 65 år och äldre efter kommun 2017 .....	41
Figur 34. Försörjningskvot totalt efter kommun 2017.....	41
Figur 35. Befolkning efter födelseland 2017.....	42

Figur 36. Förändring av befolkningen efter födelseort 2017 .....	42
Figur 37. Befolkning efter födelseland och kön 2017 .....	44
Figur 38. Befolkning född utanför Åland efter födelseort och ålder 2017 .....	44
Figur 39. Befolkning född på Åland efter födelseregion och ålder 2017 .....	45
Figur 40. Kvarboende, utflyttade och inflyttade i årskullarna 1951–2017, läget 2017 .....	46
Figur 41. Andel invånare per kommun som är födda utanför Åland 2017 .....	47
Figur 42. Andel invånare per kommun som är födda på Åland efter födelseort 2017 .....	48
Figur 43. Befolkning efter region och födelseort 2000 och 2017 .....	48
Figur 44. Andel av befolkningen född utom Norden 2000 och 2017 på Åland samt i Finland och Sverige .....	49
Figur 45. Befolkning med andra språk än svenska 1990–2017.....	50
Figur 46. Andel icke-svenskspråkiga efter språk och ålder 2017 .....	53
Figur 47. Utländska medborgare 2000–2017 .....	54
Figur 48. Utländska medborgare efter medborgarskapsland och kön 2017 .....	54
Figur 49. Personer med dubbelt medborgarskap 2005 och 2017 .....	56
Figur 50. Befolkning född utanför Norden efter födelseort och kön 2017.....	57
Figur 51. Kvinnor och män efter ålder och civilstånd 2017 .....	59
Figur 52. Befolkningsrörelse efter språk 2017 .....	61
Figur 53. Befolkningsrörelse efter födelseland 2017 .....	62
Figur 54. Befolkningsrörelse efter åldersgrupp 2017 .....	63



## 1. Sammanfattning

Ålands befolkning ökade med 275 personer 2017 och var 29 489 personer vid årets slut. Kvinnorna blev 122 flera och männen 153. Flyttningen gav ett överskott på 234 personer och födelseöverskottet blev 44 personer, d.v.s. de födda var flera än den avlidna.

**Tabell 1. Ålands befolkningsstruktur och -rörelse 2017**

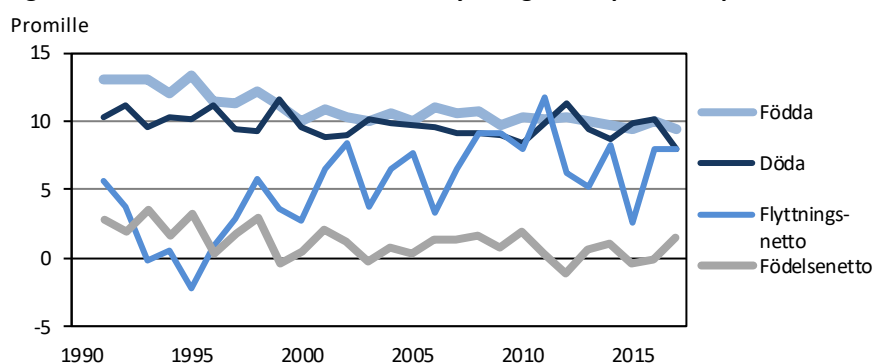
	Befolkningsstrukturen 31.12				Befolkningsrörelsen		
	Antal	Procent	Antal	Procent	Antal		
<b>Invånare</b>	<b>29 489</b>	<b>100,0</b>			Födda	279	
<b>Kön</b>			<b>Region</b>		Döda	235	
Kvinnor	14 769	50,1	Mariehamn	11 677	39,6	<b>Födelsenetto</b>	<b>44</b>
Män	14 720	49,9	Landsbygden	15 756	53,4	Inflyttade	1 030
<b>Ålder</b>			Skärgården	2 056	7,0	Utflyttade	796
-14	4 842	16,4	<b>Födelseort</b>			<b>Flyttningsnetto</b>	<b>234</b>
15-64	18 246	61,9	Åland	18 802	63,8	Folkökning	278
65+	6 401	21,7	Finland	5 606	19,0	Korrigerig	-3
<b>Språk</b>			Sverige	2 586	8,8	<b>Hela förändringen</b>	<b>275</b>
Svenska	25 706	87,2	Övr. Norden	93	0,3	Vigslar	115
Finska	1 397	4,7	Utom Norden	2 245	7,6	Skilsmässor	44
Övriga	2 386	8,1	Okänt	157	0,5		

Källa: ÅSUB Befolkning, Befolkningsregistercentralen, Statistikcentralen

### Långsamt sjunkande födelsetal

Antalet födda låg på 2000-talets medelnivå, men i relation till folkmängden är tendensen sjunkande. Under 2000-talets första decennium var födelsetalet i medeltal 10,4 barn per 1 000 invånare, men 2017 var det nere på 9,5, vilket tangerar den tidigare lägsta nivån från 1915. Antalet tvillingfödslar var dock det största på 15 år eller 8 stycken. Aborterna var 74, en minskning med 2 från 2016.

**Figur 1. Födda, döda samt födelse- och flyttningsnetto per 1 000 personer 1991–2017**



Källa: ÅSUB Befolkning, Statistikcentralen

Antalet avlidna 2017 var ovanligt lågt, men det har visat en stigande tendens under 2000-talet. I relation till befolkningen har det varit på ungefär samma nivå eller strax under 10 per 1 000 invånare, vilket betyder att knappt 1 procent av befolkningen avlider årligen. På 1990-talet var flyttningsöverskottet inte så

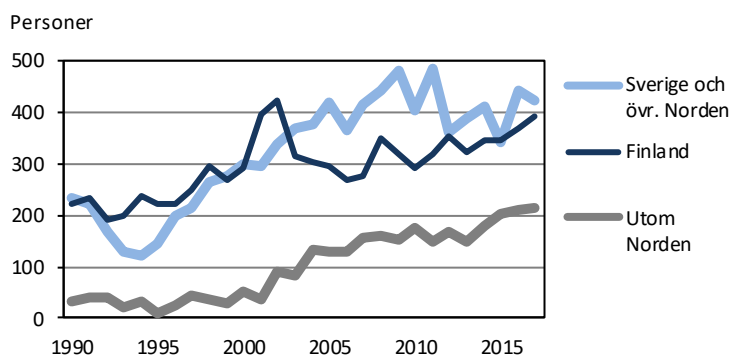
mycket större än födelseöverskottet, men under 2000-talet har det varit den dominerande tillväxtfaktorn.

### Fortsatt stor flyttningsvinst från länder utanför Norden

Av de över 1 000 inflyttade kom över 400 från Sverige och nästan 400 från Finland. Båda siffror tillhör de högsta noteringarna under 2000-talet.

Inflyttningen från utomnordiska länder var rekordstor, över 200 personer.

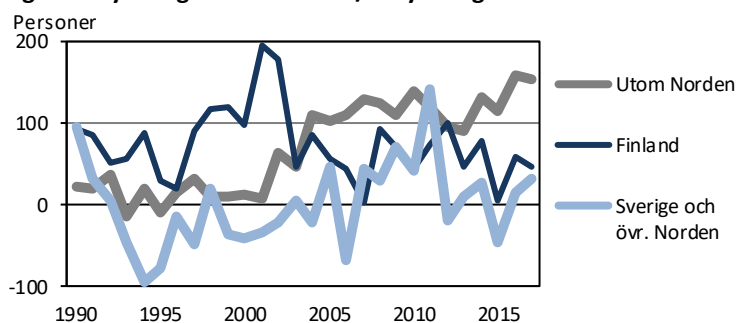
**Figur 2. Inflyttning efter utflyttningsland 1990–2017**



Källa: ÅSUB Befolkning, Statistikcentralen

Utflyttningen till Finland och Sverige var dock nästan lika stor som inflyttningen, varför överskottet blev bara några tiotal i förhållande till vardera landet. För de utomnordiska ländernas del var utflyttningen bara en fjärdedel så stor som inflyttningen och därigenom blev överskottet över 150 personer. De senaste 15 åren har den utomnordiska flyttningen vanligen stått för det klart största nettot. Flyttningsöverskottet, såväl totalt som i förhållande till utomnordiska länder var störst för 20–40-åringar samt för barn under 10.

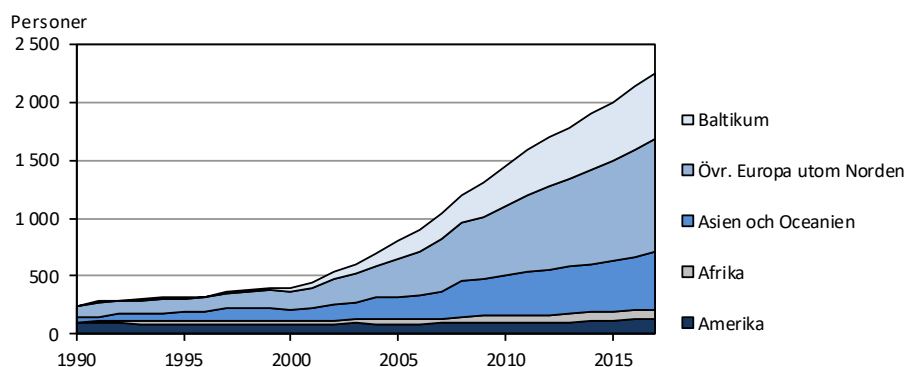
**Figur 3. Flyttningsnetto efter in-/utflyttningsland 1990–2017**



Källa: ÅSUB Befolkning, Statistikcentralen

### Över 3 000 är utländska medborgare och 2 000 har dubbelt medborgarskap

Sett till födelseort har de som kommer från utomnordiska länder ökat mest under 2000-talet, med 1 800 personer. Också 2017 hade de den största ökningen, 100 personer. De är nu över 2 200 personer eller nästan 8 procent av befolkningen. En fjärdedel av dem kommer från Baltikum, en tredjedel från andra EU-länder och en knapp tredjedel från andra världsdelar. Av invånarna födda utanför Norden är 80 procent under 50 år, hälften mellan 30 och 50.

**Figur 4. Befolkning född utanför Norden efter födelseort 1990–2017**

Källa: ÅSUB Befolkning, Statistikcentralen

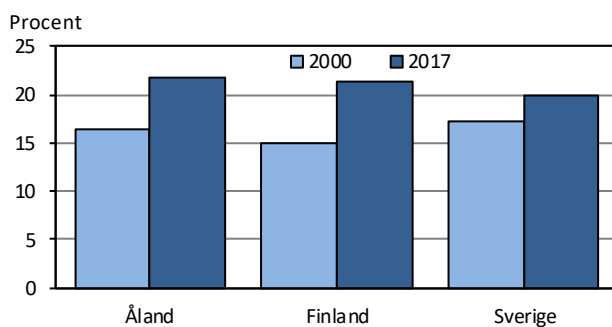
Genom den stora utomnordiska inflyttningen har invånarna med andra språk än svenska och finska ökat sin andel av befolkningen från drygt en procent år 2000 till åtta procent nu. Samtidigt har andelen svenskspråkiga sjunkit från 94 till 87 procent och andelen finskspråkiga varit oförändrat knappt 5 procent.

De utländska medborgarna är över 3 000, nästan tre gånger så många som år 2000. Tidigare stod Sverige för den övervägande delen, men nu är en majoritet medborgare i utomnordiska länder. Därtill kommer drygt 2 000 finska medborgare som har dubbelt medborgarskap.

#### Andelen äldre ökar långsammare än i Finland men snabbare än i Sverige

Inflyttningen gav ett plus i åldrarna under 50 och kompenserade därmed större delen av den minskning som de naturliga förändringarna gav. Den del av befolkningen som har fyllt 65 ökar däremot betydligt genom att stora årskullar årligen uppnår pensionsålder, och 2017 blev de 230 flera.

Andelen 65 år fyllda har stigit långsammare på Åland än i Finland och ligger nu bara obetydligt högre, knappt 22 procent. I Sverige har ökningen av andelen äldre bromsats upp av den stora inflyttningen och är nu lägre än för Åland och Finland efter att ha varit högre år 2000.

**Figur 5. Andel befolkning 65+ på Åland, i Finland och i Sverige 2000 och 2017**

Källa: ÅSUB Befolkning, Statistikcentralen, SCB

## 2. Beskrivning av statistiken

Befolkningsstatistiken omfattar uppgifter om såväl befolkningsrörelsen som befolkningens storlek och struktur. Syftet med denna publikation är att ge en utförlig bild av Ålands befolkning under 2017 samt att ge ett bredare perspektiv på befolkningsstrukturen och -rörelsen genom att göra vissa jämförelser över tiden samt med Finland och Sverige. De flesta tabeller i denna publikation innehåller uppgifter som gäller hela Åland, men relativt många uppgifter redovisas också per kommun och region. Uppgifter om befolkningens struktur och dess förändringar presenteras i de flesta fall både som absoluta tal och i procent. Vissa av befolkningsrörelseuppgifterna anges också som relationstal per 1 000 personer. ÅSUB kan vid behov stå till tjänst med andra eller mera detaljerade befolkningsuppgifter än de som finns i denna rapport.

Befolkningsstatistik publiceras också på ÅSUBs hemsida, [www.asub.ax](http://www.asub.ax), både som mera lättöverskådliga exceltabeller och som databasfiler som tillåter användaren att själv plocka fram just de uppgifter som man själv önskar.

### Källor och kvalitet

Siffrorna som presenteras är slutliga uppgifter. Befolkningsstatistiken grundas på de uppgifter som finns i befolkningsregistret och de anmälningar om förändringar som inkommer dit. Källan för uppgifterna om befolkningsstrukturen är det utdrag ur befolkningsregistret som Ålands landskapsregering och ÅSUB årligen köper från Befolkningsregistercentralen. Siffrorna om befolkningsrörelsen baseras på uppgifter som Statistikcentralen har tagit fram utgående från förändringsuppgifter från Befolkningsregistercentralen. Från och med 2012 har ÅSUB haft tillgång till ett individbaserat material om befolkningsrörelsen, vilket förbättrar möjligheten att ta fram statistik om flyttningar, födda, avlidna, äktenskap och skilsmässor.

Befolkningsstatistiken håller en god kvalitet, vilket framgår t.ex. av att de uppgifter som kommer fram som ett resultat av ÅSUBs körningar med befolkningsregistret stämmer helt överens med siffror som Statistikcentralen har tagit fram. Likaså stämmer befolkningsrörelsesiffrorna (inklusive korrigeringar) helt överens med de förändringar av befolkningens storlek som noteras årligen.

### Några definitioner

*Befolkning 31.12:* De som enligt befolkningsdatasystemet var stadigvarande bosatta i någon åländsk kommun vid denna tidpunkt.

*Medelbefolkning:* Medelfolkmängden för ett år är medeltalet av befolkningen 31 december det aktuella året och befolkningen 31 december föregående år.

*Ålder:* En persons ålder i hela år den 31.12. För avlidna och flyttande efter ålder anges dock åldern vid händelsetidpunkten. Befolkningens medelålder beräknas efter exakt ålder den 31.12.

*Språk:* Det språk som finns registrerat i befolkningsregistret. Ett barns språk

anmäls av föräldrarna samtidigt med barnets namn och kvarstår oförändrat om inte en separat anmälan om ändring görs.

*Befolkningsförändringar under året:* Förändringar, om vilka uppgifter har kommit in senast i januari följande år.

*Födda:* Levande födda.

*Fruksamhet:* Fruksamhet efter åldersgrupp avser antalet levande födda barn som fötts av kvinnorna i en viss åldersgrupp per tusen kvinnor i medelfolkmängden i samma åldersgrupp. Bruttoreproduktionstalet visar det genomsnittliga antalet flickor en kvinna föder med beaktande av de aktuella fruktsamhetstalen. Nettoreproduktionstalet visar samma sak men med beaktande av dödligheten bland kvinnor i fruktsam ålder.

*Dödsorsak:* Baseras på dödsattester och en internationell klassificering av sjukdomar.

*Korrigeringar:* Korrigeringarna innehåller tillägg och strykningar som har gjorts i befolkningsregistret för att detta skall stämma överens med verkligheten. T.ex. en flyttning som har ägt rum 2016, men av någon anledning inte registrerats då, kan rättas till genom att en korrigering görs 2017. Korrigeringar räknas inte med till det aktuella årets befolkningsrörelse, eftersom de utgör förändringar som har inträffat tidigare år.

*Landskommuner:* Alla kommuner utom Mariehamn

*Landsbygden:* Alla kommuner på fasta Åland utom Mariehamn

*Skärgården:* Kommunerna Brändö, Föglö, Kumlinge, Kökar, Sottunga och Vårdö

I tabeller med avrundade tal kan små avvikelser förekomma mellan summan av de avrundade talen och den redovisade slutsumman

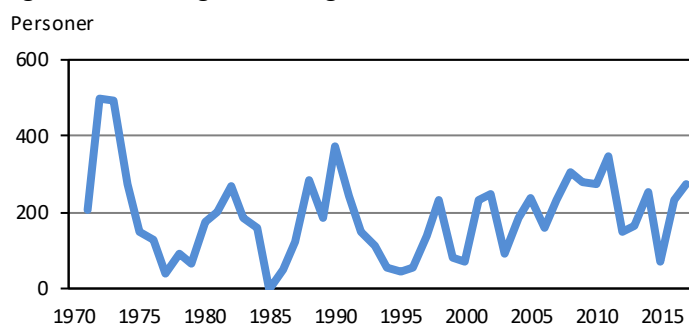
- Exakt 0 enheter (st)
- 0 Mellan 0 och 0,5 enheter
- . Uppgift ologisk, kan ej förekomma
- .. Uppgifter saknas, är för få till antalet eller för osäkra för att anges

Ytterligare definitioner och förklaringar kan fås från ÅSUB. En mera utförlig beskrivning av befolkningsstatistiken finns på ÅSUBs hemsida.

### 3. Befolkningsrörelsen

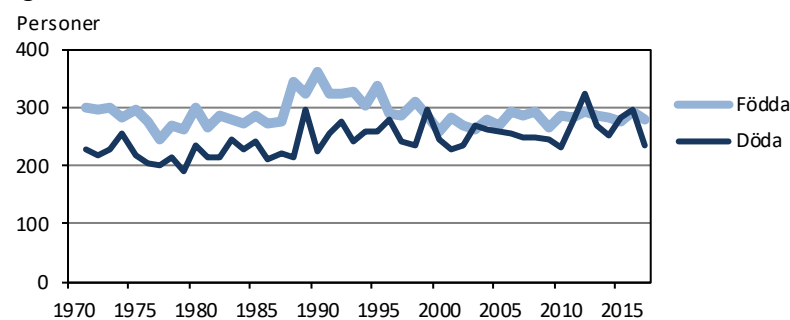
Ålands befolkning växte med 275 personer år 2017. Ökningen var drygt 40 personer större än 2016 och också högre än 2000-talets medelnivå. Kvinnorna blev 122 flera och männen ökade med 153.

**Figur 6. Befolkningsförändring 1971–2017**



Det föddes 279 barn, 14 färre än 2016 och på samma nivå som årsgenomsnittet för 2000-talet. Antalet avlidna var 235, vilket är 60 färre än 2016. Därmed blev födelsenettot åter positivt, d.v.s. de födda var 44 flera än de döda.

**Figur 7. Födda och döda 1971–2017**



#### Största inflyttningen hittills

Inflyttningen ökade med 6 personer från 2016 års rekordnivå och blev 1 030 personer. Utflyttningen ökade lika mycket till 796 personer, varför flyttningsöverskottet blev oförändrat 234 personer. Summan av befolkningsrörelsen, födelsenetto plus flyttningsnetto, blev 278 personer, men med posten "korrigerings" på minus 3 personer blev den totala förändringen 275. Vignerna var 8 färre än 2016, medan skilsmässorna minskade med 18. *Tabell 2* visar befolkningsrörelsen i sammandrag från 1971 och framåt. I tabellens nedre del visas uppgifterna som relationstal, per 1 000 personer av medelfolkmängden. Befolkningsökningen 2016 blev 9,4 per 1 000 personer, eller nästan 1 procent.

På ÅSUBs webbplats ([www.asub.ax](http://www.asub.ax)) finns en databastabell med uppgifter om befolkningsrörelsen för varje enskilt år 1971–2017.

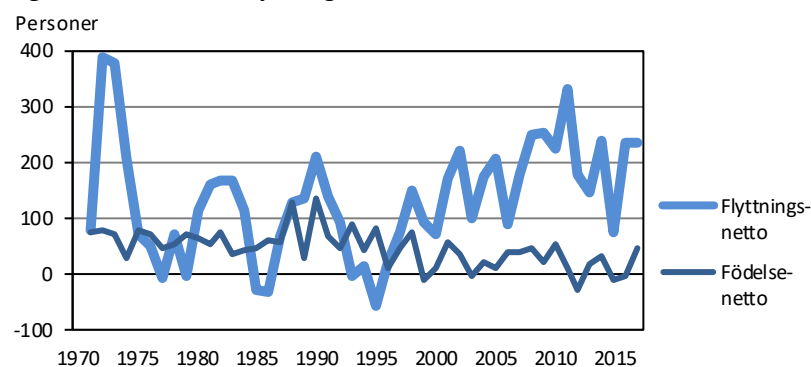
Tabell 2. Befolkningsrörelsen 1971–2017

	Årsmedeltal				2011	2012	2013	2014	2015	2016	2017
	1971- 1980	1981- 1990	1991- 2000	2001- 2010							
Födda	283	297	305	279	285	292	287	282	275	293	279
Döda	220	232	260	249	277	323	269	251	285	297	235
<b>Födelsenetto</b>	<b>63</b>	<b>66</b>	<b>45</b>	<b>30</b>	<b>8</b>	<b>-31</b>	<b>18</b>	<b>31</b>	<b>-10</b>	<b>-4</b>	<b>44</b>
Inflyttning	536	442	479	840	955	885	861	939	889	1 024	1 030
Utflyttning	402	333	420	654	622	708	714	702	815	790	796
<b>Flyttningsnetto</b>	<b>135</b>	<b>108</b>	<b>59</b>	<b>186</b>	<b>333</b>	<b>177</b>	<b>147</b>	<b>237</b>	<b>74</b>	<b>234</b>	<b>234</b>
<b>Folkökning</b>	<b>198</b>	<b>174</b>	<b>105</b>	<b>216</b>	<b>341</b>	<b>146</b>	<b>165</b>	<b>268</b>	<b>64</b>	<b>230</b>	<b>278</b>
Korrigerig	14	8	13	7	7	1	-1	-18	3	1	-3
<b>Hela förändr.</b>	<b>212</b>	<b>182</b>	<b>118</b>	<b>223</b>	<b>348</b>	<b>147</b>	<b>164</b>	<b>250</b>	<b>67</b>	<b>231</b>	<b>275</b>
Vigslar	106	104	110	118	113	141	118	115	118	123	115
Skilsmässor	32	34	43	54	53	63	54	50	77	62	44
<b>Per 1 000 personer av medelfolkmängden</b>											
Födda	12,8	12,6	12,1	10,4	10,1	10,3	10,0	9,8	9,5	10,1	9,5
Döda	10,0	9,8	10,3	9,3	9,8	11,4	9,4	8,7	9,8	10,2	8,0
<b>Födelsenetto</b>	<b>2,9</b>	<b>2,8</b>	<b>1,8</b>	<b>1,1</b>	<b>0,3</b>	<b>-1,1</b>	<b>0,6</b>	<b>1,1</b>	<b>-0,3</b>	<b>-0,1</b>	<b>1,5</b>
Inflyttning totalt	24,3	18,7	19,0	31,3	33,9	31,1	30,1	32,6	30,7	35,2	35,1
Utflyttning totalt	18,2	14,1	16,6	24,4	22,1	24,9	25,0	24,4	28,2	27,1	27,1
<b>Flyttningsnetto</b>	<b>6,1</b>	<b>4,6</b>	<b>2,3</b>	<b>6,9</b>	<b>11,8</b>	<b>6,2</b>	<b>5,1</b>	<b>8,2</b>	<b>2,6</b>	<b>8,0</b>	<b>8,0</b>
<b>Folkökning</b>	<b>9,0</b>	<b>7,4</b>	<b>4,1</b>	<b>8,1</b>	<b>12,1</b>	<b>5,1</b>	<b>5,8</b>	<b>9,3</b>	<b>2,2</b>	<b>7,9</b>	<b>9,5</b>
<b>Hela förändr.</b>	<b>9,6</b>	<b>7,7</b>	<b>4,7</b>	<b>8,3</b>	<b>12,3</b>	<b>5,2</b>	<b>5,7</b>	<b>8,7</b>	<b>2,3</b>	<b>7,9</b>	<b>9,4</b>
Vigslar	4,8	4,4	4,4	4,4	4,0	5,0	4,1	4,0	4,1	4,2	3,9
Skilsmässor	1,4	1,4	1,7	2,0	1,9	2,2	1,9	1,7	2,7	2,1	1,5

Källa: ÅSUB Befolkning, Statistikcentralen

Man kan notera att under perioden 2001–2010 var folkökningen större än 1971–1980 i absoluta tal, men mindre per 1 000 personer eftersom folkmängden var betydligt större på 2000-talet. Figuren visar att flyttningsöverskottet har fått en allt större betydelse för befolkningstillväxten. Under 1900-talets sista decennier utgjorde flyttningsnettot 60–70 procent av ökningen, men på 2000-talet har andelen stigit till 90 procent.

Figur 8. Födelse- och flyttningsnetto 1971–2017



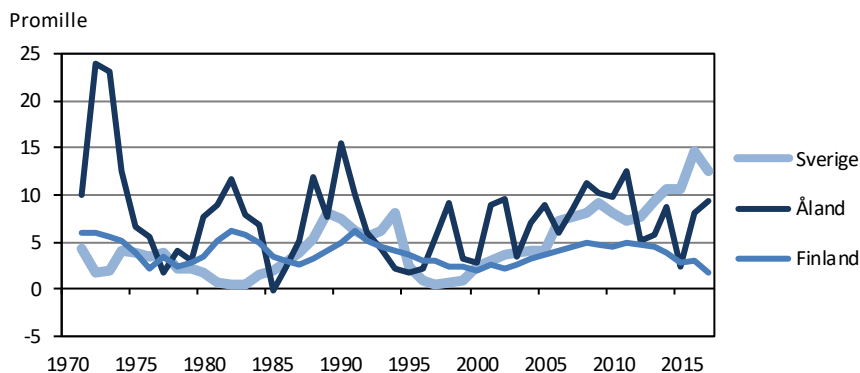
Källa: ÅSUB Befolkning, Statistikcentralen

På de följande sidorna presenteras befolkningsrörelsestatistik för kommunerna. Mera detaljerad statistik om födda finns på sidan 18 och om dödsfallen på sidan 23. Ett avsnitt med utförligare statistik om flyttningsrörelsen börjar på sidan 28.

### Åland hade mindre ökning än Sverige men betydligt större än Finland

Åland har under 2000-talet i allmänhet haft en snabbare befolkningstillväxt i förhållande till invånarantalet än Sverige och Finland. Detta beror på ett större relativt flyttningsöverskott, medan födelseöverskottet på senare år oftast har varit lägre på Åland. De fem senaste åren har dock ökningstakten varit lägre än i Sverige som har haft rekordstor befolkningstillväxt. År 2015 var Ålands tillväxt också lägre än Finlands men blev 2016 och 2017 åter betydligt högre.

**Figur 9. Folkökning 1971–2017, Åland, Finland och Sverige**

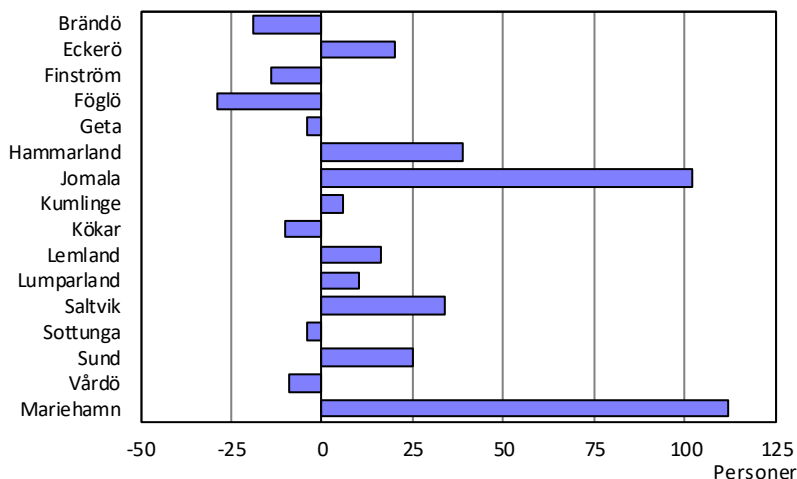


Källa: ÅSUB Befolkning, Statistikcentralen, SCB

### Befolkningstillväxt i nio kommuner

Befolkningstillväxten 2017 skedde i huvudsak i Mariehamn och Jomala. Invånarantalet minskade mest i Föglö och Brändö. Åtta kommuner hade födelseöverskott och nio flyttningsöverskott.

**Figur 10. Befolkningsförändringen efter kommun 2017**



Källa: ÅSUB Befolkning, Statistikcentralen

Befolkningen ökade med nästan 230 personer på landsbygden och drygt 110 i Mariehamn, men minskade med 65 i skärgården. Mariehamn och landsbygden hade både födelse- och flyttningsöverskott, medan skärgården hade underskott både vad gäller nativitet och flyttning. I förhållande till invånarantalet hade Eckerö och Jomala det största antalet födda, medan inflyttningen toppades av Hammarland.



Tabell 3. Befolkningsrörelsen i kommunerna 2017

Kommun	Föd.-		Inflytt-		Utflytt-		Flytt-		Folk- ökn.	Korri- gering	Hela förändr.	Flyttning		Vig- slar	Skils- mässor
	Födda	Döda	netto	ning	ning	netto	inom kommun	inom kommun							
<b>Antal</b>															
Brändö	2	5	-3	28	45	-17	-20	1	-19	19	1	1			
Eckerö	14	9	5	67	57	10	15	5	20	43	3	1			
Finström	29	16	13	189	213	-24	-11	-3	-14	107	11	2			
Föglö	2	11	-9	18	40	-22	-31	2	-29	36	1	-			
Geta	2	8	-6	31	35	-4	-10	6	-4	12	1	-			
Hammarland	13	10	3	189	150	39	42	-3	39	69	8	3			
Jomala	60	23	37	377	322	55	92	10	102	162	22	1			
Kumlinge	2	6	-4	32	23	9	5	1	6	11	1	-			
Kökar	-	5	-5	20	25	-5	-10	-	-10	16	3	-			
Lemland	23	15	8	136	132	4	12	4	16	87	6	3			
Lumparland	1	4	-3	28	15	13	10	-	10	5	1	-			
Saltvik	17	16	1	136	100	36	37	-3	34	47	4	2			
Sottunga	-	1	-1	6	9	-3	-4	-	-4	1	1	-			
Sund	1	7	-6	83	53	30	24	1	25	34	2	1			
Vårdö	4	3	1	11	21	-10	-9	-	-9	22	2	1			
Mariehamn	109	96	13	1 028	905	123	136	-24	112	1 225	48	29			
Landskomm.	170	139	31	1 351	1 240	111	142	21	163	671	67	15			
-Landsbygden	160	108	52	1 236	1 077	159	211	17	228	566	58	13			
-Skärgården	10	31	-21	115	163	-48	-69	4	-65	105	9	2			
<b>Åland</b>	<b>279</b>	<b>235</b>	<b>44</b>	<b>2 379</b>	<b>2 145</b>	<b>234</b>	<b>278</b>	<b>-3</b>	<b>275</b>	<b>1 896</b>	<b>115</b>	<b>44</b>			
<b>Per 1 000 personer av medelfolkmängden</b>															
Brändö	4,3	10,8	-6,5	60,7	97,5	-36,8	-43,3	2,2	-41,2	41,2	2,2	2,2			
Eckerö	14,9	9,6	5,3	71,4	60,8	10,7	16,0	5,3	21,3	45,8	3,2	1,1			
Finström	11,2	6,2	5,0	73,1	82,3	-9,3	-4,3	-1,2	-5,4	41,4	4,3	0,8			
Föglö	3,7	20,1	-16,5	32,9	73,2	-40,3	-56,7	3,7	-53,1	65,9	1,8	-			
Geta	4,0	16,1	-12,1	62,4	70,4	-8,0	-20,1	12,1	-8,0	24,1	2,0	-			
Hammarland	8,5	6,5	2,0	123,7	98,2	25,5	27,5	-2,0	25,5	45,2	5,2	2,0			
Jomala	12,5	4,8	7,7	78,4	67,0	11,4	19,1	2,1	21,2	33,7	4,6	0,2			
Kumlinge	6,4	19,3	-12,9	102,9	74,0	28,9	16,1	3,2	19,3	35,4	3,2	-			
Kökar	-	20,7	-20,7	83,0	103,7	-20,7	-41,5	-	-41,5	66,4	12,4	-			
Lemland	11,4	7,4	4,0	67,3	65,3	2,0	5,9	2,0	7,9	43,1	3,0	1,5			
Lumparland	2,6	10,3	-7,7	71,8	38,5	33,3	25,6	-	25,6	12,8	2,6	-			
Saltvik	9,2	8,6	0,5	73,3	53,9	19,4	19,9	-1,6	18,3	25,3	2,2	1,1			
Sottunga	-	10,6	-10,6	63,8	95,7	-31,9	-42,6	-	-42,6	10,6	10,6	-			
Sund	1,0	6,9	-5,9	81,5	52,0	29,5	23,6	1,0	24,5	33,4	2,0	1,0			
Vårdö	9,2	6,9	2,3	25,3	48,3	-23,0	-20,7	-	-20,7	50,6	4,6	2,3			
Mariehamn	9,4	8,3	1,1	88,5	77,9	10,6	11,7	-2,1	9,6	105,4	4,1	2,5			
Landskomm.	9,6	7,8	1,7	76,2	69,9	6,3	8,0	1,2	9,2	37,8	3,8	0,8			
-Landsbygden	10,2	6,9	3,3	79,0	68,9	10,2	13,5	1,1	14,6	36,2	3,7	0,8			
-Skärgården	4,8	14,8	-10,1	55,1	78,0	-23,0	-33,0	1,9	-31,1	50,3	4,3	1,0			
<b>Åland</b>	<b>9,5</b>	<b>8,0</b>	<b>1,5</b>	<b>81,1</b>	<b>73,1</b>	<b>8,0</b>	<b>9,5</b>	<b>-0,1</b>	<b>9,4</b>	<b>64,6</b>	<b>3,9</b>	<b>1,5</b>			

Not: Siffrorna för regionerna och hela Åland inkluderar flyttning inom regionerna respektive inom Åland

Källa: ÅSUB Befolkning, Statistikcentralen

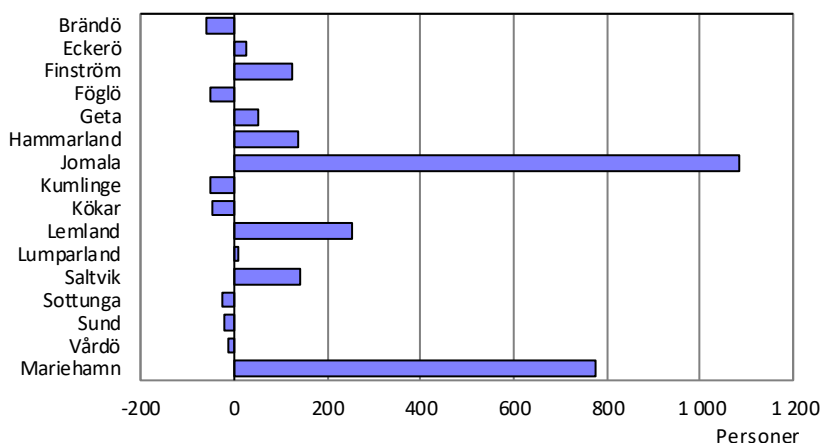
Nästan 1 900 personer flyttade inom sin hemkommun. Livligast var den interna flyttningen i Mariehamn, där över 10 procent av befolkningen bytte bostad inom kommunen, medan siffran i landsbygds- och skärgårdskommunerna var 4 respektive 5.

### Folkökning i de flesta kommuner på fasta Åland under det senaste decenniet

Befolkningsutvecklingen i de enskilda kommunerna varierar en hel del mellan åren, varför det är av intresse att se på utvecklingen under en längre tid. Under tioårsperioden 2008–2017 har Ålands befolkning ökat med över 2 300 personer. Landsbygdens befolkning har vuxit med över 1 800 och stadens med nästan 800 personer, medan invånarantalet i skärgården har minskat med 250.

Minskningen i skärgården beror till största delen på födelseunderskottet, eftersom nästan lika många har flyttat in som ut under decenniet. Mariehamns tillväxt beror å sin sida helt på flyttningen eftersom nativiteten gav ett litet underskott. I sex landsbygdskommuner blev det ett summerat födelseöverskott under perioden och landsbygden blev den enda region där en del av tillväxten beror på den naturliga befolkningsutvecklingen. Även på landsbygden är det dock flyttningsöverskottet som har stått för den stora delen av tillväxten 2008–2017. Under perioden har nio kommuner haft befolkningsökning, Mariehamn och åtta landsbygdskommuner. Alla kommuner utom fem hade ett flyttningsöverskott för perioden.

Figur 11. Befolkningsförändringen efter kommun 2008–2017



Källa: ÅSUB Befolkning, Statistikcentralen

### Jomala, Lemland och Geta har vuxit snabbast på tio år

I *tabell 4* ser man att den relativa tillväxten under tioårsperioden, d.v.s. per 1 000 personer, har varit störst i Jomala. Därefter följer Lemland och Geta. Den största minskningen har skett i Sottunga och Kökar. Födelseantalet har varit störst i Jomala med ett årsmedeltal på 13,7 födda per 1 000 invånare och lägst i Sottunga med 0,9. Dödstalet har varit högst i Kökar, 17,7 och lägst i Lumparland och Lemland med drygt 6. Kökar, Mariehamn och Jomala har haft den största relativa inflyttningen, men Kökar har också haft den största utflyttningen per 1 000 personer. Det största relativa flyttningsöverskottet har Jomala och Geta haft. Om man ser till relationen mellan antal födda och döda, noterar man t.ex. att de födda i Brändö, Föglö, Kumlinge, Kökar och Sottunga under tioårsperioden är mindre än hälften av antalet avlidna. De födda i Jomala var dubbelt så många som de som dog, och Lemland kommer inte långt efter.

**Tabell 4. Befolkningsrörelsen i kommunerna under en tioårsperiod 2008–2017**

Kommun										Procent	
	Födda	Döda	Föd.- netto	Inflytt- ning	Utflytt- ning	Flytt- netto	Folk- ökning	Korri- gering	Hela förändr.	Födda/ döda	Inflytt./ utflytt.
<b>Antal</b>											
Brändö	18	65	-47	307	322	-15	-62	4	-58	27,7	95,3
Eckerö	85	113	-28	668	619	49	21	4	25	75,2	107,9
Finstrom	278	236	42	1 859	1 771	88	130	-7	123	117,8	105,0
Föglö	34	93	-59	292	287	5	-54	4	-50	36,6	101,7
Geta	45	65	-20	381	322	59	39	13	52	69,2	118,3
Hammarland	160	127	33	1 194	1 097	97	130	8	138	126,0	108,8
Jomala	594	277	317	3 548	2 798	750	1 067	18	1 085	214,4	126,8
Kumlinge	18	53	-35	184	202	-18	-53	1	-52	34,0	91,1
Kökar	8	45	-37	219	229	-10	-47	-1	-48	17,8	95,6
Lemland	221	120	101	1 367	1 216	151	252	3	255	184,2	112,4
Lumparland	30	25	5	209	213	-4	1	7	8	120,0	98,1
Saltvik	202	177	25	1 159	1 039	120	145	-3	142	114,1	111,5
Sottunga	1	11	-10	73	91	-18	-28	4	-24	9,1	80,2
Sund	66	109	-43	699	667	32	-11	-10	-21	60,6	104,8
Vårdö	31	51	-20	227	222	5	-15	1	-14	60,8	102,3
Mariehamn	1 049	1 100	-51	9 498	8 628	870	819	-44	775	95,4	110,1
Landskomm.	1 791	1 567	224	12 386	11 095	1 291	1 515	46	1 561	114,3	111,6
-Landsbygden	1 681	1 249	432	11 084	9 742	1 342	1 774	33	1 807	134,6	113,8
-Skärgården	110	318	-208	1 302	1 353	-51	-259	13	-246	34,6	96,2
<b>Åland</b>	<b>2 840</b>	<b>2 667</b>	<b>173</b>	<b>21 884</b>	<b>19 723</b>	<b>2 161</b>	<b>2 334</b>	<b>2</b>	<b>2 336</b>	<b>106,5</b>	<b>111,0</b>
<b>Årsmedeltal per 1 000 personer av medelfolkmängden</b>											
Brändö	3,7	13,5	-9,7	63,5	66,7	-3,1	-12,8	0,8	-12,0		
Eckerö	9,0	12,0	-3,0	71,0	65,8	5,2	2,2	0,4	2,7		
Finstrom	11,0	9,4	1,7	73,7	70,2	3,5	5,2	-0,3	4,9		
Föglö	6,0	16,4	-10,4	51,4	50,5	0,9	-9,5	0,7	-8,8		
Geta	9,3	13,4	-4,1	78,8	66,6	12,2	8,1	2,7	10,8		
Hammarland	10,6	8,4	2,2	79,3	72,9	6,4	8,6	0,5	9,2		
Jomala	13,7	6,4	7,3	81,9	64,5	17,3	24,6	0,4	25,0		
Kumlinge	5,3	15,5	-10,2	53,8	59,1	-5,3	-15,5	0,3	-15,2		
Kökar	3,2	17,7	-14,6	86,4	90,3	-3,9	-18,5	-0,4	-18,9		
Lemland	11,7	6,4	5,3	72,3	64,4	8,0	13,3	0,2	13,5		
Lumparland	7,6	6,3	1,3	52,7	53,7	-1,0	0,3	1,8	2,0		
Saltvik	11,2	9,8	1,4	64,1	57,4	6,6	8,0	-0,2	7,9		
Sottunga	0,9	10,3	-9,4	68,7	85,6	-16,9	-26,3	3,8	-22,6		
Sund	6,4	10,6	-4,2	67,9	64,8	3,1	-1,1	-1,0	-2,0		
Vårdö	7,0	11,6	-4,5	51,5	50,4	1,1	-3,4	0,2	-3,2		
Mariehamn	9,3	9,7	-0,5	84,0	76,3	7,7	7,2	-0,4	6,9		
Landskomm.	10,5	9,2	1,3	72,4	64,9	7,5	8,9	0,3	9,1		
-Landsbygden	11,3	8,4	2,9	74,3	65,3	9,0	11,9	0,2	12,1		
-Skärgården	5,0	14,5	-9,5	59,3	61,7	-2,3	-11,8	0,6	-11,2		
<b>Åland</b>	<b>10,0</b>	<b>9,4</b>	<b>0,6</b>	<b>77,0</b>	<b>69,4</b>	<b>7,6</b>	<b>8,2</b>	<b>0,0</b>	<b>8,2</b>		

Fotnot: Siffrorna för regionerna och hela Åland inkluderar flyttning inom regionerna respektive inom Åland

Källa: ÅSUB Befolkning, Statistikcentralen

### 3.1 Födda

Av de 279 födda under 2017 var 137 flickor och 142 pojkar. Andelen pojkar var 50,9 procent, vilket är något under den genomsnittliga andelen för de senaste decennierna. Sedan år 2000 har 4 800 barn fötts, varav 160 flera pojkar än flickor. År 2017 föddes 11 procent av mammor under 25 år, 33 procent av 25–29-åringar, 31 procent av 30–34-åringar samt 24 procent av kvinnor som är 35 år eller äldre. Jämfört med 2016 och med 2000-talets medeltal var en lägre andel under 25 år och en högre andel 35 eller äldre. Av regionerna hade skärgården den största andelen mödrar under 30, och även den största andelen pojkar av de födda, hela nio av tio.

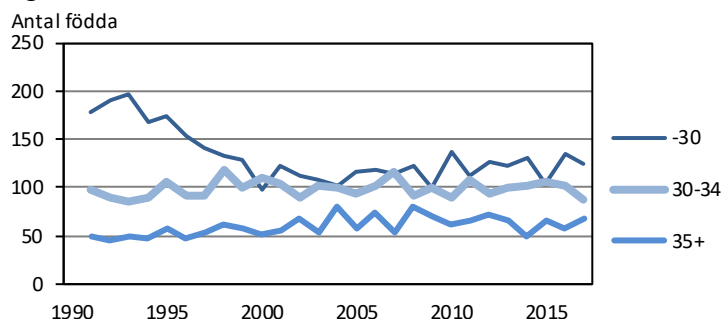
**Tabell 5. Födda efter kön, år, moderns ålder och moderns civilstånd 1991–2017**

År	Totalt	Barnens kön		Moderns ålder							Moderns civilstånd	
		Flickor	Pojkar	-19	20-24	25-29	30-34	35-39	40-44	45+	Gift	Ej gift
<b>Antal</b>												
1991-2000	305	149	156	5	39	112	98	44	8	1	136	170
2001-2010	279	133	146	4	31	80	99	53	12	1	113	166
2011	285	149	136	4	28	80	107	53	13	-	115	170
2012	292	148	144	1	39	87	94	61	10	-	90	202
2013	287	138	149	4	32	87	99	53	10	2	125	162
2014	282	134	148	3	27	101	102	41	8	-	102	180
2015	275	132	143	2	26	76	105	56	10	-	101	174
2016	293	145	148	4	32	98	102	47	8	2	111	182
2017	279	137	142	2	29	93	88	60	7	-	103	176
<b>Procent</b>												
1991-2000	100,0	48,8	51,2	1,7	12,8	36,7	32,0	14,3	2,5	0,3	44,4	55,6
2001-2010	100,0	47,6	52,4	1,4	11,3	28,6	35,3	19,1	4,2	0,5	40,6	59,4
2011	100,0	52,3	47,7	1,4	9,8	28,1	37,5	18,6	4,6	-	40,4	59,6
2012	100,0	50,7	49,3	0,3	13,4	29,8	32,2	20,9	3,4	-	30,8	69,2
2013	100,0	48,1	51,9	1,4	11,1	30,3	34,5	18,5	3,5	0,7	43,6	56,4
2014	100,0	47,5	52,5	1,1	9,6	35,8	36,2	14,5	2,8	-	36,2	63,8
2015	100,0	48,0	52,0	0,7	9,5	27,6	38,2	20,4	3,6	-	36,7	63,3
2016	100,0	49,5	50,5	1,4	10,9	33,4	34,8	16,0	2,7	0,7	37,9	62,1
2017	100,0	49,1	50,9	0,7	10,4	33,3	31,5	21,5	2,5	-	36,9	63,1

Not: Siffrorna för tioårsperioderna är årsmedeltal

Källa: ÅSUB Befolkning, Statistikcentralen

**Figur 12. Födda efter moderns ålder 1991–2017**



Källa: ÅSUB Befolkning, Statistikcentralen

**Tabell 6. Födda efter region, kön, moderns ålder och moderns civilstånd 2017**

Region	Totalt	Barnens kön		Moderns ålder							Moderns civilstånd	
		Flickor	Pojkar	-19	20-24	25-29	30-34	35-39	40-44	45+	Gift	Ej gift
Mariehamn	109	57	52	-	10	37	37	20	5	-	42	67
Landsbygden	160	79	81	2	16	52	50	38	2	-	55	105
Skärgården	10	1	9	-	3	4	1	2	-	-	6	4
<b>Åland</b>	<b>279</b>	<b>137</b>	<b>142</b>	<b>2</b>	<b>29</b>	<b>93</b>	<b>88</b>	<b>60</b>	<b>7</b>	<b>-</b>	<b>103</b>	<b>176</b>

Källa: ÅSUB Befolkning, Statistikcentralen

**Högst fruktsamhet bland 25–29-åringar**

Tabell 7 visar den relativa fruktsamheten i olika åldersgrupper (se Beskrivning av statistiken). Åldersgruppen 30–34 år har haft den högsta fruktsamheten under större delen av 2000-talet, men 2016 och 2017 var den högre för 25–29-åringarna. Om befolkningens storlek på sikt ska kunna upprätthållas utan nettotillskott av flyttning, borde den summerade fruktsamheten vara högre än 2 000 per 1 000 kvinnor. Under hela 2000-talet har den dock varit lägre än så.

**Tabell 7. Fruktsamhet i olika åldersgrupper 2000–2017**

År	Kvinnans ålder							Summe- rad frukt- samhet	Brutto- reproduk- tionstal	Netto- reproduk- tionstal
	15-19	20-24	25-29	30-34	35-39	40-44	45-49			
<b>Antal födda per 1 000 kvinnor i respektive åldersgrupp</b>										
2000	7,1	35,2	93,4	113,7	47,6	8,6	1,0	1 539	0,674	0,668
2001	5,6	50,8	120,3	112,0	46,4	13,9	-	1 753	0,861	0,857
2002	4,2	48,6	107,2	102,0	61,6	7,6	-	1 660	0,802	0,796
2003	4,1	47,1	99,9	121,6	49,0	4,4	-	1 640	0,814	0,801
2004	4,0	51,1	90,4	121,9	62,9	18,5	-	1 752	0,792	0,787
2005	6,4	60,3	101,4	116,3	44,3	12,8	2,1	1 717	0,839	0,820
2006	6,2	42,5	121,0	127,3	61,0	14,6	1,0	1 867	0,867	0,867
2007	6,1	51,5	109,5	145,4	43,0	13,9	-	1 847	0,917	0,909
2008	4,8	51,8	118,7	112,4	73,0	13,2	1,1	1 881	0,883	0,857
2009	1,2	41,1	95,7	122,7	62,7	13,1	-	1 694	0,692	0,685
2010	7,0	60,6	120,0	110,4	59,4	8,7	-	1 834	0,936	0,916
2011	4,7	42,4	105,8	132,4	60,5	12,8	-	1 801	0,942	0,942
2012	1,2	56,0	116,5	116,4	69,3	10,2	-	1 847	0,936	0,930
2013	4,8	45,6	117,6	120,7	60,7	10,5	1,8	1 800	0,865	0,860
2014	3,6	38,8	135,8	121,6	47,7	8,5	-	1 783	0,847	0,841
2015	2,6	37,4	98,6	123,7	64,7	10,7	-	1 689	0,811	0,811
2016	5,4	47,7	121,7	119,0	54,2	8,7	1,9	1 792	0,887	0,878
2017	2,7	45,0	113,0	102,2	68,9	7,6	-	1 684	0,827	0,819

Källa: ÅSUB Befolkning, Statistikcentralen

Tabell 8 visar förutom totalantalet födselar också antalet tvillingfödselar och antalet dödfödda samt barnens ordningsnummer för perioden 1991–2017. Antalet tvillingfödselar har varierat mellan en och nio per år. År 2017 föddes åtta tvillingpar, det största antalet sedan 2002. Enda trillingfödelsen under perioden skedde 2016.

Antalet dödfödda är litet, i genomsnitt mindre än ett barn per år, och de senaste fem åren noteras inte ett enda fall. Drygt 43 procent av de barn som föddes 2017 var sin mors första barn och 35 procent var det andra.

**Tabell 8. Födslar samt levande födda efter ordningsnummer 1991–2017**

År	Födslar totalt	Tvilling-födslar	Död-födda	Levande födda efter ordningsnummer					
				Totalt	1	2	3	4	5+
1991-2000	300	6	1	305	124	111	51	14	4
2001-2010	274	5	1	279	121	100	42	12	4
2011	281	5	1	285	119	104	49	9	4
2012	288	5	1	292	116	126	40	7	3
2013	284	3	-	287	136	98	39	12	2
2014	276	6	-	282	121	109	38	12	2
2015	269	6	-	275	112	97	47	10	9
2016	287	5 <sup>1)</sup>	-	293	127	104	44	14	4
2017	271	8	-	279	117	97	41	15	9

Not: Siffrorna för tioårsperioderna är årsmedeltal

1) Varav en är trillingfödelse

Källa: ÅSUB Befolkning, Statistikcentralen

### Många inflyttade mammor

Av barnen som föddes 2017 har 55 procent en mamma som är född på Åland. För 18 procent är mamman från Finland, för 10 procent från Sverige och för 17 procent från något utomnordiskt land. Av länderna utanför Norden är Lettland det vanligaste födelselandet följt av Rumänien, Brasilien och Ryssland. Andelen mödrar som är födda på Åland är högst bland de som är under 30, medan de som är födda i Finland har sin högsta andel bland de 35 år fyllda. En del av de kvinnor som är födda utanför Åland kan vara uppvuxna här eller ha bott här länge, eftersom siffrorna bara visar födelseort.

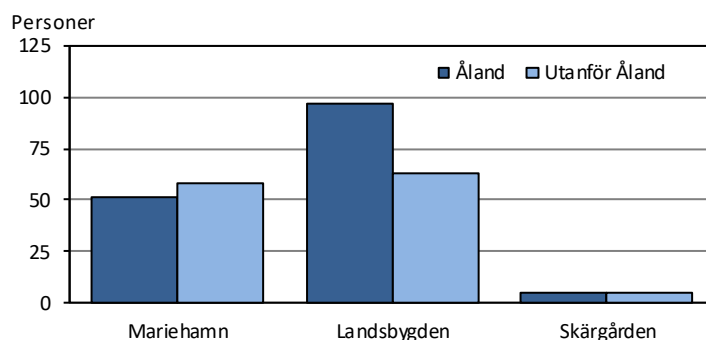
Jämfört med 2016 var mammorna födda på Åland i stort sett lika många, medan de övriga grupperna var något mindre 2017.

**Tabell 9. Födda efter moderns födelseland och ålder 2017**

Moderns födelseland	Moderns ålder					
	Totalt	15-24	25-29	30-34	35-39	40-49
<b>Totalt</b>	<b>279</b>	<b>31</b>	<b>93</b>	<b>88</b>	<b>60</b>	<b>7</b>
Åland	153	21	59	41	30	2
Finland	50	4	9	18	16	3
Sverige och övr. Norden	29	2	14	8	4	1
Utom Norden	47	4	11	21	10	1

Källa: ÅSUB Befolkning, Statistikcentralen

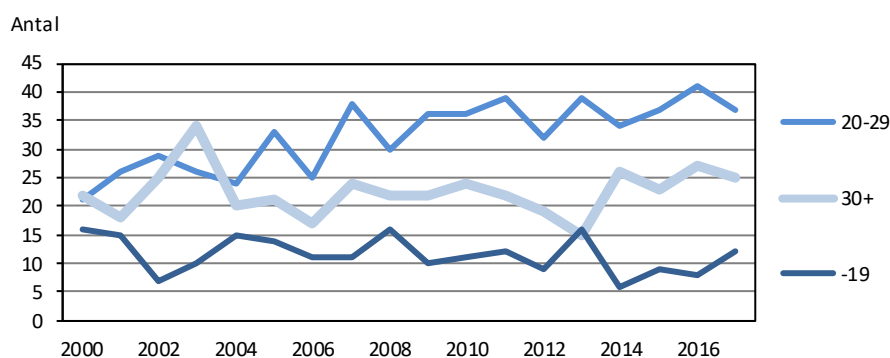
Andelen mammor födda utanför Åland var större i Mariehamn och skärgården än på landsbygden. Det kan noteras att bara en femtedel av de nyblivna mammorna i Mariehamn var födda i staden. I skärgården var bara en av mammorna själva födda i någon av skärgårdskommunerna. Övriga var inflyttade från fasta Åland, Finland, Sverige och utomnordiska länder.

**Figur 13. Födda efter region och moderns födelseort 2017**

Källa: ÅSUB Befolkning, Statistikcentralen

### Något flera aborter bland yngre

År 2017 utfördes 74 aborter, ett par färre än 2016. Antalet ökade något bland kvinnor under 25 samt 35–39 år, men minskade bland 25–29-åringarna. Abortfrekvensen var högst i åldrarna 20–24 år, 33 per 1 000 kvinnor. Antalet aborter var 265 per 1 000 levande födda.

**Figur 14. Antal aborter efter kvinnans ålder 2000–2017**

Källa: ÅSUB Befolkning, Statistikcentralen

Aborterna har ökat något under 2000-talet. Under de första åren var antalet i genomsnitt drygt 60 per år, men på senare år har nivån varit runt 70 per år. Det är främst i åldersgruppen 20–29 år som ökningen har skett. Bland tonåringar och kvinnor över 35 noteras en viss minskning. Dessa förändringar gäller både i absoluta tal och i förhållande till antalet kvinnor i respektive åldersgrupp. Hälften av aborterna utförs i åldersgruppen 20–29 år och 15 procent i åldrarna under 20.

**Tabell 10. Aborter efter kvinnans ålder 2000–2017**

År	Totalt	Kvinnans ålder							Per 1 000 levande födda
		-19	20-24	25-29	30-34	35-39	40-44	45-49	
<b>Antal</b>									
2000	59	16	14	7	11	6	5	-	229
2001	59	15	13	13	6	9	3	-	208
2002	61	7	12	17	14	8	3	-	227
2003	70	10	19	7	14	15	4	1	267
2004	59	15	11	13	6	11	3	-	210
2005	68	14	15	18	5	12	4	-	254
2006	53	11	14	11	7	6	3	1	180
2007	73	11	16	22	11	10	3	-	255
2008	68	16	16	14	12	4	6	-	231
2009	68	10	21	15	11	7	4	-	255
2010	71	11	23	13	14	5	5	-	248
2011	73	12	21	18	14	7	1	-	256
2012	60	9	15	17	7	7	5	-	205
2013	70	16	25	14	8	6	1	-	244
2014	66	6	21	13	16	8	2	-	234
2015	69	9	23	14	12	6	5	-	251
2016	76	8	20	21	13	12	2	-	259
2017	74	12	21	16	9	14	2	-	265
<b>Antal per 1 000 kvinnor i respektive åldersgrupp</b>									
2000	10,0 <sup>1)</sup>	22,7 <sup>2)</sup>	21,4	9,5	11,5	6,6	5,4	-	
2001	10,0 <sup>1)</sup>	21,2 <sup>2)</sup>	20,0	18,2	6,5	9,7	3,2	-	
2002	10,4 <sup>1)</sup>	9,7 <sup>2)</sup>	18,8	23,4	15,9	8,2	3,3	-	
2003	11,9 <sup>1)</sup>	13,6 <sup>2)</sup>	29,8	9,4	16,9	14,7	4,4	1,0	
2004	10,1 <sup>1)</sup>	19,8 <sup>2)</sup>	17,6	17,8	7,4	10,8	3,3	-	
2005	11,7 <sup>1)</sup>	17,9 <sup>2)</sup>	24,4	24,7	6,2	12,1	4,3	-	
2006	9,1 <sup>1)</sup>	13,7 <sup>2)</sup>	22,9	15,1	8,7	6,2	3,1	1,0	
2007	12,5 <sup>1)</sup>	13,5 <sup>2)</sup>	26,6	30,5	13,7	10,8	3,0	-	
2008	11,6 <sup>1)</sup>	19,3 <sup>2)</sup>	26,8	18,9	14,8	4,5	5,7	-	
2009	11,5 <sup>1)</sup>	11,9 <sup>2)</sup>	34,5	19,7	13,6	8,0	3,8	-	
2010	12,0 <sup>1)</sup>	12,9 <sup>2)</sup>	36,7	17,0	17,4	5,7	4,8	-	
2011	12,2 <sup>1)</sup>	14,1 <sup>2)</sup>	31,8	23,8	17,3	8,0	1,0	-	
2012	10,0 <sup>1)</sup>	10,7 <sup>2)</sup>	21,6	22,8	8,7	8,0	5,1	-	
2013	11,6 <sup>1)</sup>	19,0 <sup>2)</sup>	35,6	18,9	9,8	6,9	1,1	-	
2014	11,0 <sup>1)</sup>	7,2 <sup>2)</sup>	30,2	17,5	19,1	9,3	2,1	-	
2015	11,6 <sup>1)</sup>	11,5 <sup>2)</sup>	33,1	18,2	14,1	6,9	5,4	-	
2016	12,8 <sup>1)</sup>	10,7 <sup>2)</sup>	29,8	26,1	15,2	13,8	2,2	-	
2017	12,6 <sup>1)</sup>	16,2 <sup>2)</sup>	32,6	19,4	10,5	16,1	2,2	-	

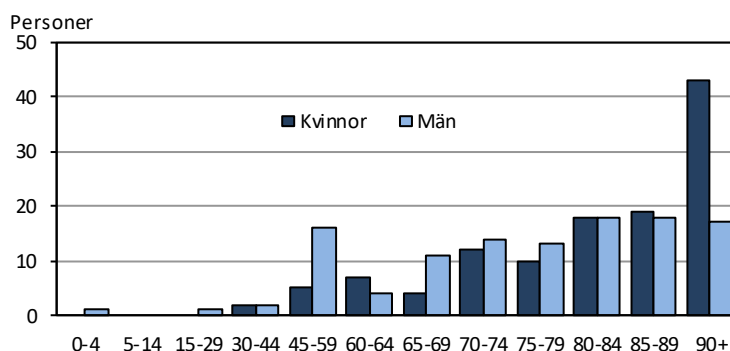
<sup>1)</sup>Uträknat på 15-49 år <sup>2)</sup>Uträknat på 15-19 år.



### 3.2 Avlidna

Av de 235 personer som dog år 2017 var 120 kvinnor och 115 män. Av kvinnorna som avled var 36 procent 90 år eller äldre mot 15 procent av männen. Av kvinnorna var 12 procent under 65 år jämfört med 21 procent av männen.

Figur 15. Avlidna efter ålder och kön 2017



Källa: ÅSUB Befolkning, Statistikcentralen

#### Mycket färre avlidna än 2016

Tabell 11 och 12 visar antal avlidna, dels regionvis dels som tidsserier för hela Åland. Antalet avlidna 2017 var 60 mindre än året före och även betydligt lägre än 2000-talets genomsnitt. Minskningen från 2016 gäller såväl kvinnor som män och alla åldersgrupper.

Tabell 11. Avlidna efter region, ålder och kön 2017

Kön	Region	Totalt	Ålder											
			0-4	5-14	15-29	30-44	45-59	60-64	65-69	70-74	75-79	80-84	85-89	90+
<b>Antal totalt</b>		<b>235</b>	<b>1</b>	<b>-</b>	<b>1</b>	<b>4</b>	<b>21</b>	<b>11</b>	<b>15</b>	<b>26</b>	<b>23</b>	<b>36</b>	<b>37</b>	<b>60</b>
<b>Kön</b>														
Kvinnor		120	-	-	-	2	5	7	4	12	10	18	19	43
Män		115	1	-	1	2	16	4	11	14	13	18	18	17
<b>Region</b>														
Mariehamn		96	-	-	1	2	9	3	7	14	9	14	13	24
Landsbygden		108	1	-	-	2	8	7	4	9	13	20	17	27
Skärgården		31	-	-	-	-	4	1	4	3	1	2	7	9
<b>Procent totalt</b>		<b>100,0</b>	<b>0,4</b>	<b>-</b>	<b>0,4</b>	<b>1,7</b>	<b>8,9</b>	<b>4,7</b>	<b>6,4</b>	<b>11,1</b>	<b>9,8</b>	<b>15,3</b>	<b>15,7</b>	<b>25,5</b>
<b>Kön</b>														
Kvinnor		100,0	-	-	-	1,7	4,2	5,8	3,3	10,0	8,3	15,0	15,8	35,8
Män		100,0	0,9	-	0,9	1,7	13,9	3,5	9,6	12,2	11,3	15,7	15,7	14,8
<b>Region</b>														
Mariehamn		100,0	-	-	1,0	2,1	9,4	3,1	7,3	14,6	9,4	14,6	13,5	25,0
Landsbygden		100,0	0,9	-	-	1,9	7,4	6,5	3,7	8,3	12,0	18,5	15,7	25,0
Skärgården		100,0	-	-	-	-	12,9	3,2	12,9	9,7	3,2	6,5	22,6	29,0

Källa: ÅSUB Befolkning, Statistikcentralen

Sedan år 2000 har 4 400 personer avlidit, ett hundratal flera kvinnor än män. Det är endast någon enstaka person under 20 år som dör årligen, 2017 var det en pojke. I åldrarna 20–49 har antalet avlidna vanligen varierat mellan 5 och 15 årligen, men tendensen har varit avtagande de senaste decennierna. Mera detaljerade uppgifter om dödligheten i olika åldrar finns på ÅSUBs hemsida.

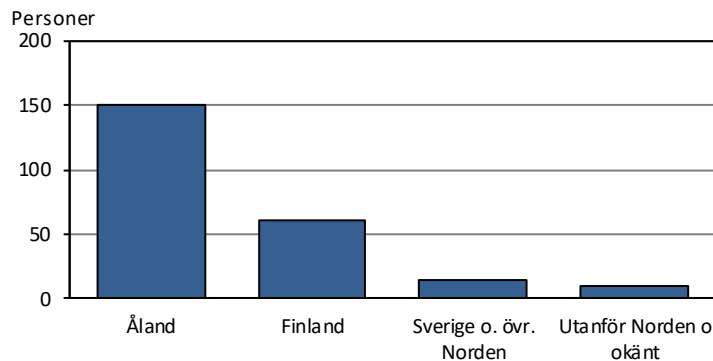
**Tabell 12. Avlidna efter ålder och kön 1991–2017**

År	Totalt						Kvinnor						Män					
	Totalt	-19	20-49	50-69	70-89	90+	Totalt	-19	20-49	50-69	70-89	90+	Totalt	-19	20-49	50-69	70-89	90+
<b>Antal</b>																		
1991-2000	260	3	14	46	161	37	132	1	4	14	85	27	129	2	10	32	77	9
2001-2010	250	3	9	42	141	55	128	2	4	13	70	40	122	2	5	29	71	15
2011	277	1	4	50	159	63	145	-	-	22	72	51	132	1	4	28	87	12
2012	323	1	14	67	161	80	170	1	3	21	79	66	153	-	11	46	82	14
2013	269	2	5	49	151	62	124	1	-	15	64	44	145	1	5	34	87	18
2014	251	1	9	51	126	64	133	-	4	22	64	43	118	1	5	29	62	21
2015	285	-	6	59	154	66	144	-	1	31	69	43	141	-	5	28	85	23
2016	297	2	16	51	159	69	145	-	7	17	71	50	152	2	9	34	88	19
2017	235	1	8	44	122	60	120	-	3	15	59	43	115	1	5	29	63	17
<b>Procent</b>																		
1991-2000	100,0	1,0	5,3	17,6	61,9	14,1	100,0	1,1	3,3	10,6	64,3	20,8	100,0	1,4	7,4	24,8	59,2	7,2
2001-2010	100,0	1,1	3,6	16,8	56,5	21,9	100,0	1,3	2,9	10,2	54,6	31,1	100,0	1,6	4,3	23,7	58,1	12,2
2011	100,0	0,4	1,4	18,1	57,4	22,7	100,0	-	-	15,2	49,7	35,2	100,0	0,8	3,0	21,2	65,9	9,1
2012	100,0	0,3	4,3	20,7	49,8	24,8	100,0	0,6	1,8	12,4	46,5	38,8	100,0	-	7,2	30,1	53,6	9,2
2013	100,0	0,7	1,9	18,2	56,1	23,0	100,0	0,8	-	12,1	51,6	35,5	100,0	0,7	3,4	23,4	60,0	12,4
2014	100,0	0,4	3,6	20,3	50,2	25,5	100,0	-	3,0	16,5	48,1	32,3	100,0	0,8	4,2	24,6	52,5	17,8
2015	100,0	-	2,1	20,7	54,0	23,2	100,0	-	0,7	21,5	47,9	29,9	100,0	-	3,5	19,9	60,3	16,3
2016	100,0	0,7	5,4	17,2	53,5	23,2	100,0	-	4,8	11,7	49,0	34,5	100,0	1,3	5,9	22,4	57,9	12,5
2017	100,0	0,4	3,4	18,7	51,9	25,5	100,0	-	2,5	12,5	49,2	35,8	100,0	0,9	4,3	25,2	54,8	14,8

Not: Siffrorna för tioårsperioderna är årsmedeltal

Källa: ÅSUB Befolkning, Statistikcentralen

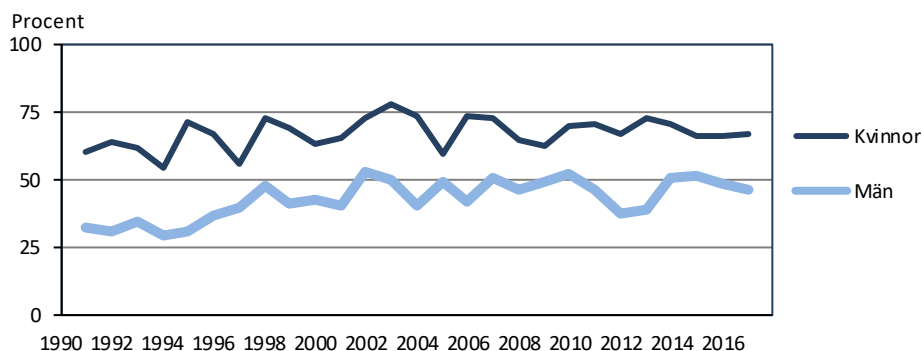
Mer än var tredje avlidne 2017 var född utanför Åland, 26 procent i Finland, 6 procent i Sverige och 4 procent utanför Norden. Proportionerna har varit ungefär desamma de senaste åren.

**Figur 16. Avlidna efter födelseort 2017**


### Ökande livslängd

Livslängden ökar småningom vilket både *tabell 12* och *figur 16* visar. T.ex. så var andelen av de avlidna kvinnorna som hade uppnått 80 års ålder 64 procent på 1990-talet, men 69 procent på 2000-talet. För män var motsvarande siffror 37 och 47 procent.

**Figur 17. Andel av de avlidna kvinnorna och männen 1991–2017 som hade fyllt 80 år**



Källa: ÅSUB Befolkning, Statistikcentralen

I *tabell 13* presenteras den förväntade livslängden för femårsperioder för att minska inverkan av årliga variationer. Den beräknas utgående från dödligheten i olika åldrar under respektive period. Från början av 2000-talet till perioden med de senast tillgängliga siffrorna, 2012–2016, har den förväntade livslängden ökat med 0,5 år för kvinnor, 1,7 år för män och med 1,1 år för befolkningen totalt.

Om dödligheten i olika åldrar skulle vara densamma som under perioden 2012–2016 kunde man vänta sig att de nyfödda flickorna i genomsnitt skulle bli 84 år, medan pojkarna skulle leva i 79 år. De 50-åriga kvinnorna kunde förväntas leva 35 år till medan de 50-åriga männen genomsnittliga återstående livslängd är 31 år.

**Tabell 13. Förväntat antal levnadsår efter kön och ålder 2001–2005 och 2012–2016**

Ålder	2001-2005			2012-2016		
	Båda könen	Kvinnor	Män	Båda könen	Kvinnor	Män
0	80,6	83,6	77,6	81,7	84,1	79,3
15	66,3	69,1	63,4	66,8	69,1	64,4
30	51,7	54,4	48,9	52,2	54,4	50,0
50	32,6	35,2	30,0	33,1	35,0	31,1
65	19,4	21,4	17,1	19,9	21,2	18,4
85	6,1	6,6	5,1	6,2	6,7	5,3

Källa: ÅSUB Befolkning, Statistikcentralen

### Flera män än kvinnor dör av olyckor och våld

Statistiken över dödsorsaker visar att cirkulationsorganens sjukdomar och tumörer tillsammans står för två tredjedelar av dödsfallen. Andra sjukdomar som inte är obetydliga som dödsorsaker är sjukdomar i andnings- och matsmältningsorganen, sjukdomar i nervsystemet samt mentala rubbningar. Infektionssjukdomar orsakar endast några få dödsfall per år.

**Tabell 14. Avlidna efter dödsorsak och kön 2013–2016**

Dödsorsaker	Totalt				Kvinnor				Män			
	2013	2014	2015	2016	2013	2014	2015	2016	2013	2014	2015	2016
<b>Antal personer</b>	<b>267</b>	<b>255</b>	<b>285</b>	<b>297</b>	<b>124</b>	<b>134</b>	<b>143</b>	<b>144</b>	<b>143</b>	<b>121</b>	<b>142</b>	<b>153</b>
Infektionssjukd., parasitära sjukd.	1	4	3	3	-	2	1	2	1	2	2	1
Tumörer	71	60	81	81	23	29	35	43	48	31	46	38
Endokrina systemets sjukd.	3	4	4	2	1	2	3	1	2	2	1	1
Mentala rubbningar	12	8	3	9	5	4	3	7	7	4	0	2
Nervsystemets och sinnesorg:s sjukd.	28	20	29	33	16	15	22	15	12	5	7	18
Cirkulationsorg. sjukd.	96	109	113	128	52	57	53	68	44	52	60	60
-därav hjärtsjukdomar	60	76	76	85	32	44	32	46	28	32	44	39
Andningsorganens sjukd.	23	22	19	10	12	11	7	2	11	11	12	8
-därav lunginflammation	7	5	5	3	4	3	1	-	3	2	4	3
Matsmältningsorg. sjukd.	9	5	9	7	6	3	6	1	3	2	3	6
Urogenitalorg. sjukd.	1	3	3	1	-	1	2	-	1	2	1	1
Medfödda missbildningar, m.m.	1	3	1	3	1	3	-	-	-	-	1	3
Olycksfall eller yttre våld	13	12	12	16	6	4	4	3	7	8	8	13
-därav självmord	-	4	1	4	-	1	-	-	-	3	1	4
Övrigt	9	5	8	4	2	3	7	2	7	2	1	2
<b>Per 100 000 personer av medelfolkmängden</b>	<b>934</b>	<b>886</b>	<b>984</b>	<b>1 021</b>	<b>865</b>	<b>929</b>	<b>987</b>	<b>988</b>	<b>1 003</b>	<b>842</b>	<b>982</b>	<b>1 053</b>
Infektionssjukd., parasitära sjukd.	3	14	10	10	-	14	7	14	7	14	14	7
Tumörer	248	208	280	278	161	201	242	295	337	216	318	262
Endokrina systemets sjukd.	10	14	14	7	7	14	21	7	14	14	7	7
Mentala rubbningar	42	28	10	31	35	28	21	48	49	28	0	14
Nervsystemets och sinnesorg:s sjukd.	98	69	100	113	112	104	152	103	84	35	48	124
Cirkulationsorg. sjukd.	336	379	390	440	363	395	366	467	309	362	415	413
-därav hjärtsjukdomar	210	264	263	292	223	305	221	316	196	223	304	268
Andningsorganens sjukd.	80	76	66	34	84	76	48	14	77	77	83	55
-därav lunginflammation	24	17	17	10	28	21	7	-	21	14	28	21
Matsmältningsorg. sjukd.	31	17	31	24	42	21	41	7	21	14	21	41
Urogenitalorg. sjukd.	3	10	10	3	-	7	14	-	7	14	7	7
Medfödda missbildningar, m.m.	3	10	3	10	7	21	-	-	-	-	7	21
Olycksfall eller yttre våld	45	42	41	55	42	28	28	21	49	56	55	89
-därav självmord	-	14	3	14	-	7	-	-	-	21	7	28
Övrigt	31	17	28	14	14	21	48	14	49	14	7	14

Källa: ÅSUB Befolkning, Statistikcentralen

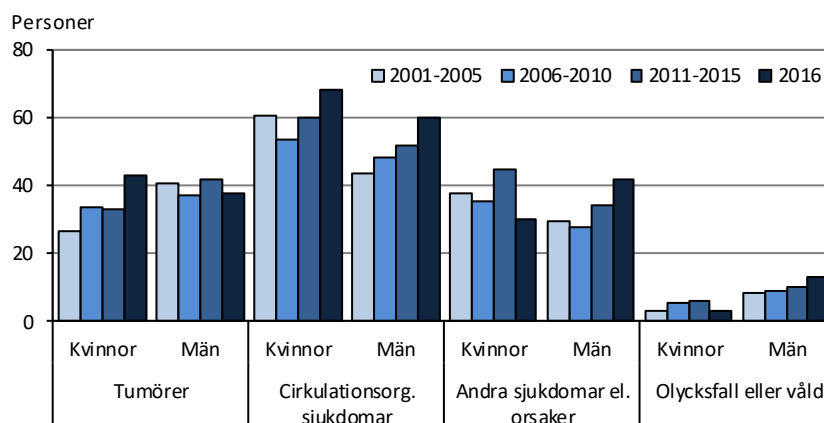
Tabell 14 visar avlidna efter dödsorsak i absoluta tal och som relationstal per 100 000 invånare för 2013–2016. Uppgifterna för 2017 är inte klara. Tabell 15 visar uppgifter efter kön och ålder 2016. Cirkulationsorganens sjukdomar är oftast en vanligare dödsorsak för kvinnor än män, men 2015 var ett undantag. Framförallt förekommer de hos äldre kvinnor, medan de är något vanligare också längre ner i åldrarna hos männen. Tumörer är en vanligare dödsorsak för män men de årliga variationerna är stora. År 2013 dog dubbelt så många män som kvinnor av cancer, men 2014 var kvinnorna och männen ungefär lika många. År 2015 var det åter flera män som hade tumörer som dödsorsak, medan kvinnorna var i majoritet 2016. Olycksfall och våld orsakar vanligen flera dödsfall bland män. År 2016 var tumörer den vanligaste dödsorsaken bland 45–74-åringar och sjukdomar i cirkulationsorganen i åldrarna 75 och över.

**Tabell 15. Avlidna efter dödsorsak, ålder och kön 2016**

Dödsorsaker	Ålder							
	Totalt	0-14	15-24	25-44	45-64	65-74	75-84	85+
<b>Antal personer totalt</b>	<b>297</b>	<b>1</b>	<b>1</b>	<b>9</b>	<b>31</b>	<b>50</b>	<b>74</b>	<b>131</b>
Tumörer	81	-	-	2	13	28	20	18
Nervsystemets och sinnesorg:s sjukd.	33	-	-	2	1	2	9	19
Cirkulationsorg. sjukd.	128	-	-	1	7	12	35	73
-därav hjärtsjukdomar	85	-	-	1	4	8	21	51
Andningsorganens sjukd.	10	-	-	-	2	3	3	2
Olycksfall eller yttre våld	16	-	1	4	3	3	1	4
-därav självmord	4	-	-	2	-	2	-	-
Övrigt	29	1	-	-	5	2	6	15
<b>Kvinnor</b>	<b>144</b>	-	-	<b>3</b>	<b>11</b>	<b>17</b>	<b>35</b>	<b>78</b>
Tumörer	43	-	-	2	7	14	13	7
Nervsystemets och sinnesorg:s sjukd.	15	-	-	1	1	-	3	10
Cirkulationsorg. sjukd.	68	-	-	-	1	3	16	48
-därav hjärtsjukdomar	46	-	-	-	1	1	9	35
Andningsorganens sjukd.	2	-	-	-	1	-	-	1
Olycksfall eller yttre våld	3	-	-	-	1	-	1	1
-därav självmord	-	-	-	-	-	-	-	-
Övrigt	13	-	-	-	-	-	2	11
<b>Män</b>	<b>153</b>	<b>1</b>	<b>1</b>	<b>6</b>	<b>20</b>	<b>33</b>	<b>39</b>	<b>53</b>
Tumörer	38	-	-	-	6	14	7	11
Nervsystemets och sinnesorg:s sjukd.	18	-	-	1	-	2	6	9
Cirkulationsorg. sjukd.	60	-	-	1	6	9	19	25
-därav hjärtsjukdomar	39	-	-	1	3	7	12	16
Andningsorganens sjukd.	8	-	-	-	1	3	3	1
Olycksfall eller yttre våld	13	-	1	4	2	3	-	3
-därav självmord	4	-	-	2	-	2	-	-
Övrigt	16	1	-	-	5	2	4	4

Källa: ÅSUB Befolkning, Statistikcentralen

I figur 17 jämförs tre femårsperioder samt 2016. Man bör beakta att ovanligt många personer dog 2012 och 2016, vilket bidrar till att höja siffrorna för ett flertal dödsorsaker.

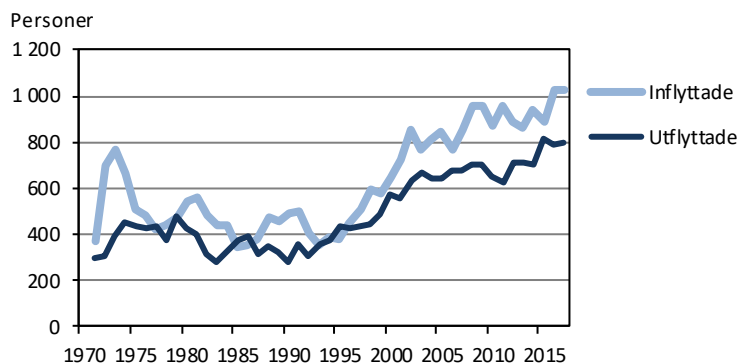
**Figur 18. Dödsorsaker efter kön, årsmedeltal 2001–2005, 2006–2010, 2011–2015 och 2016**

Källa: ÅSUB Befolkning, Statistikcentralen

### 3.3 Flyttningen

Inflyttningen 2017 var 1 030 personer vilket är något flera än 2016 och den största siffran hittills. Utflyttningen ökade lika mycket och blev 796 personer. Kvinnorna utgjorde en liten majoritet av både inflyttade och utflyttade. Flyttningens volym och sammansättning 1971–2017 framgår av *tabell 16*.

**Figur 19. In- och utflyttade 1971–2017**

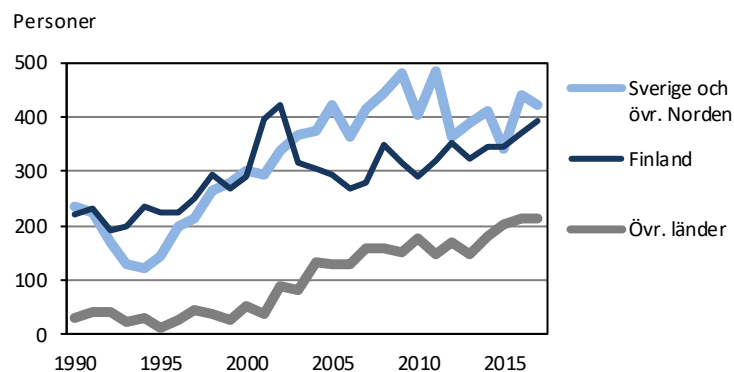


Källa: ÅSUB Befolkning, Statistikcentralen

#### Flera återflyttare från Sverige

Av de inflyttade 2017 kom drygt 390 från Finland, vilket är ett tjugotal flera än året före och 38 procent av de inflyttade. Från Sverige och övriga Norden flyttade drygt 420 personer in, en minskning med nästa 20 och 41 procent av samtliga. Minskningen består av personer som är födda i Sverige, medan de återflyttande ålänningarna blev flera. Från utomnordiska länder flyttade drygt 210 personer till Åland 2017, vilket var ett par personer flera än året före och en ny rekordnivå. De utgjorde 21 procent av alla inflyttade.

**Figur 20. Inflyttning efter ursprungsland 1990–2017**



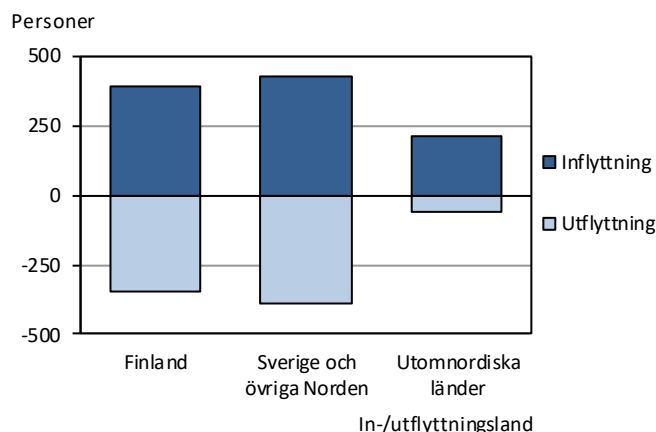
Källa: ÅSUB Befolkning, Statistikcentralen

Utflyttningen till Finland ökade med ett trettiotal, medan flyttningen till Sverige och övriga Norden minskade lika mycket. En viss ökning noteras också för flyttningen till utomnordiska länder. Av de utflyttade till Sverige var 60 procent födda på Åland och knappt 25 procent födda i Sverige.

### Flyttningsöverskottet lika stort som 2016

Flyttningsöverskottet gentemot Finland blev knappt 50 personer mot nästan 60 året före. Migrationen i förhållande till Sverige och övriga Norden gav ett överskott på drygt 30 personer, dubbelt mera än 2016. Det utomnordiska överskottet var 155 personer, några färre än 2016.

**Figur 21. Flyttning till och från Åland 2017**



Källa: ÅSUB Befolkning, Statistikcentralen

**Tabell 16. Flyttningsrörelsen 1971–2017**

In-/utflyttningsland	Årsmåttal				2011	2012	2013	2014	2015	2016	2017
	1971-1980	1981-1990	1991-2000	2001-2010							
<b>Antal</b>											
<b>Inflyttning totalt</b>	<b>536</b>	<b>442</b>	<b>479</b>	<b>840</b>	<b>955</b>	<b>885</b>	<b>861</b>	<b>939</b>	<b>889</b>	<b>1 024</b>	<b>1 030</b>
Finland	339	226	241	324	320	353	324	347	345	370	392
Sverige, övr. Norden	181	196	204	391	486	363	389	412	343	442	424
Övr. länder	16	20	33	125	149	169	148	180	201	212	214
<b>Utflyttning totalt</b>	<b>402</b>	<b>333</b>	<b>420</b>	<b>654</b>	<b>622</b>	<b>708</b>	<b>714</b>	<b>702</b>	<b>815</b>	<b>790</b>	<b>796</b>
Finland	196	159	165	243	247	252	277	269	340	311	345
Sverige, övr. Norden	201	165	234	381	345	382	380	384	388	426	392
Övr. länder	5	9	20	31	30	74	57	49	87	53	59
<b>Flyttningsnetto</b>	<b>135</b>	<b>108</b>	<b>59</b>	<b>186</b>	<b>333</b>	<b>177</b>	<b>147</b>	<b>237</b>	<b>74</b>	<b>234</b>	<b>234</b>
Finland	144	67	76	82	73	101	47	78	5	59	47
Sverige, övr. Norden	-21	31	-30	10	141	-19	9	28	-45	16	32
Övr. länder	12	11	13	94	119	95	91	131	114	159	155
<b>Procent</b>											
<b>Inflyttning</b>											
Finland	63,2	51,2	50,4	38,6	33,5	39,9	37,6	37,0	38,8	36,1	38,1
Sverige, övr. Norden	33,7	44,3	42,7	46,5	50,9	41,0	45,2	43,9	38,6	43,2	41,2
Övr. länder	3,0	4,5	6,9	14,9	15,6	19,1	17,2	19,2	22,6	20,7	20,8
<b>Utflyttning</b>											
Finland	48,7	47,7	39,3	37,1	39,7	35,6	38,8	38,3	41,7	39,4	43,3
Sverige, övr. Norden	50,1	49,5	55,9	58,2	55,5	54,0	53,2	54,7	47,6	53,9	49,2
Övr. länder	1,2	2,8	4,8	4,7	4,8	10,5	8,0	7,0	10,7	6,7	7,4

Källa: ÅSUB Befolkning, Statistikcentralen

### Inflyttning från 42 länder

De över 1 000 personer som flyttade till Åland kom från 42 olika länder varav 20 utomeuropeiska. Förutom från Finland och Sverige som dominerar inflyttningen, kom det flest personer från Rumänien, Lettland och Indien.

Nästan 80 procent av inflyttningen kom från nordiska länder, 12 procent från övriga Europa och 8 procent från andra världsdelar. Av flyttningen från Europa utom Norden kom över hälften från länder som har blivit EU-medlemmar 2004 eller senare och en fjärdedel från gamla EU-länder. Över 40 procent av dem som flyttade in från Sverige 2017 var födda på Åland, men av de inflyttade från Finland var mindre än 20 procent återflyttare.

**Tabell 17. In- och utflyttning efter flyttningsland 2017**

Land	Inflyttning	Utflyttning	Netto	Land	Inflyttning	Utflyttning	Netto
<b>Totalt</b>	<b>1 030</b>	<b>796</b>	<b>234</b>				
<b>Norden</b>	<b>816</b>	<b>737</b>	<b>79</b>	<b>Asien</b>	<b>59</b>	<b>6</b>	<b>53</b>
Finland	392	345	47	Filippinerna	9	2	7
Sverige	411	381	30	Indien	23	-	23
Danmark	3	1	2	Irak	1	-	1
Island	-	3	-3	Iran	1	-	1
Norge	10	7	3	Israel	1	-	1
				Japan	1	-	1
<b>Övriga Europa</b>	<b>123</b>	<b>38</b>	<b>85</b>	Libanon	3	-	3
Belgien	1	-	1	Malaysia	1	-	1
Bosnien och Hercegovina	4	-	4	Singapore	3	1	2
Bulgarien	-	3	-3	Syrien	4	-	4
Estland	7	15	-8	Thailand	5	1	4
Frankrike	2	-	2	Turkiet	6	2	4
Grekland	1	-	1	Vietnam	1	-	1
Italien	-	1	-1				
Kroatien	1	-	1	<b>Afrika</b>	<b>3</b>	<b>-</b>	<b>3</b>
Lettland	29	2	27	Kenya	2	-	2
Malta	-	2	-2	Marocko	1	-	1
Nederländerna	1	-	1				
Polen	1	2	-1	<b>Amerika</b>	<b>15</b>	<b>8</b>	<b>7</b>
Portugal	1	-	1	Brasilien	3	-	3
Rumänien	34	-	34	Chile	-	1	-1
Ryssland	1	-	1	Kuba	1	-	1
Schweiz	2	-	2	Kanada	-	1	-1
Serbien	5	-	5	USA	11	6	5
Spanien	5	1	4				
Storbritannien	10	7	3	<b>Oceanien</b>	<b>6</b>	<b>2</b>	<b>4</b>
Tyskland	11	4	7	Australien	5	2	3
Ukraina	7	1	6	Nya Zeeland	1	-	1
				Okänt	8	5	3
				EU28 utom Norden	104	37	67

Källa: ÅSUB Befolkning, Statistikcentralen

### Infödda ålänningar flyttade främst till Sverige

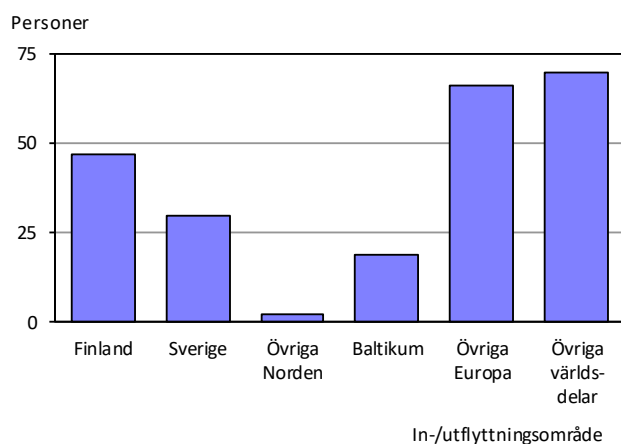
Utflyttningen på nästan 800 personer gick till 23 olika länder, varav 8 utomeuropeiska. Av utflyttningen gick 93 procent till Norden, 5 procent till övriga Europa och 2 procent till icke-europeiska länder. Av de som flyttade till Sverige var 60 procent födda på Åland, men för dem som flyttade till Finland och utomnordiska länder var andelen under 30 procent



### Överskott både i förhållande till Europa och övriga världen

Åland hade ett överskott i flyttningsrörelsen i förhållande till 39 olika länder, men i de flesta fall var överskottet bara en eller några få personer. Andra länder än Finland och Sverige som gav ett mera betydande netto var Rumänien, Lettland och Indien. I förhållande till Europa utanför Norden blev överskottet 85 personer och gentemot övriga världsdelar närmare 70.

**Figur 22. Flyttningsnetto för Åland efter område 2017**

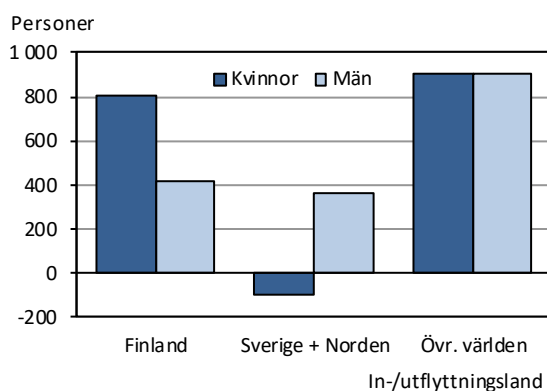


Källa: ÅSUB Befolkning, Statistikcentralen

### Underskott av kvinnor i flyttningen till och från Sverige

Under perioden 2001–2017 har flyttningsrörelsen gett ett samlat överskott på 3 300 personer, drygt 1 600 kvinnor och nästan 1 700 män. I förhållande till Finland har det blivit ett betydligt större netto av kvinnor än män. Flyttningen gentemot Sverige och övriga Norden har gett ett överskott av män men ett litet underskott av kvinnor. Flyttningen mellan Åland och utomnordiska länder har bidragit med ett lika stort nettotillskott av kvinnor och män.

**Figur 23. Flyttningsnetto efter kön 2001–2017**

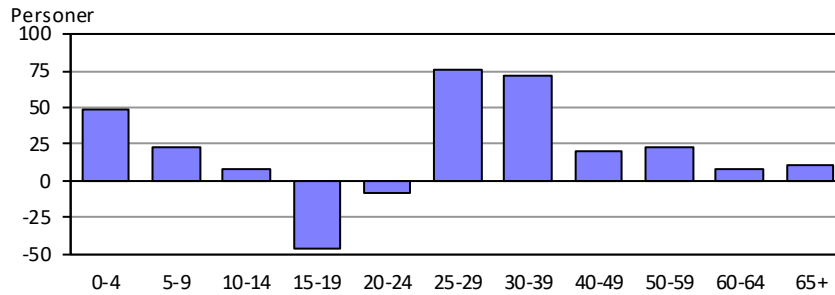


Källa: ÅSUB Befolkning, Statistikcentralen

### Störst nettotillskott av flyttningen för 0–9- och 20–39-åringar

Flyttningen år 2017 gav Åland ett nettotillskott i de flesta åldrar. Det främsta undantaget var 15–19-åringarna där utflyttningen var större än inflyttningen, men också i åldrarna 20–24 blev det ett litet underskott.

Figur 24. Nettoflyttning efter ålder 2017



Källa: ÅSUB Befolkning, Statistikcentralen

Såväl in- som utflyttningen var störst i åldern 20–29 år, vilket delvis kan bero på att många skriver sig på studieorten. Av de över 1 000 inflyttarna var 230 under 20 år, nästan 430 var 20–29 år och drygt 370 var 30 eller äldre. Jämfört med 2016 ökade inflyttningen och även nettot i åldrarna 20–29 år.

Tabell 18. In- och utflyttning efter ålder och flyttningsland 2017

Åldersgrupp	Flyttning från/till					Procent av totala flyttningen
	Totalt	Finland	Sverige	Övriga Norden	Övriga länder	
<b>Inflyttning</b>	<b>1 030</b>	<b>392</b>	<b>411</b>	<b>13</b>	<b>214</b>	<b>100,0</b>
0-9	138	32	62	2	42	13,4
10-19	92	41	36	-	15	8,9
20-29	427	183	167	7	70	41,5
30-39	173	59	70	3	41	16,8
40-49	76	22	30	-	24	7,4
50-59	59	27	22	-	10	5,7
60-69	39	16	17	1	5	3,8
70+	26	12	7	-	7	2,5
<b>Utflyttning</b>	<b>796</b>	<b>345</b>	<b>381</b>	<b>11</b>	<b>59</b>	<b>100,0</b>
0-9	66	40	21	1	4	8,3
10-19	130	49	76	1	4	16,3
20-29	359	141	201	4	13	45,1
30-39	102	49	34	2	17	12,8
40-49	56	25	23	3	5	7,0
50-59	36	17	13	-	6	4,5
60-69	33	21	6	-	6	4,1
70+	14	3	7	-	4	1,8
<b>Nettoflyttning</b>	<b>234</b>	<b>47</b>	<b>30</b>	<b>2</b>	<b>155</b>	
0-9	72	-8	41	1	38	
10-19	-38	-8	-40	-1	11	
20-29	68	42	-34	3	57	
30-39	71	10	36	1	24	
40-49	20	-3	7	-3	19	
50-59	23	10	9	-	4	
60-69	6	-5	11	1	-1	
70+	12	9	-	-	3	

Källa: ÅSUB Befolkning, Statistikcentralen

### Hälften av inflyttningen tillföll Mariehamn

Mariehamn tog emot över hälften av inflyttningen till Åland, landsbygden knappt 40 procent och skärgården 7 procent. Inflyttarna från utomnordiska länder var relativt sett viktigare i skärgården och på landsbygden än i Mariehamn. På landsbygden var de inflyttade från Sverige flest medan flyttande från Finland var något vanligare i Mariehamn.

**Tabell 19. Flyttningsrörelsen i kommunerna 2017**

Kommun	Inflyttning från					Utflyttning till					Nettoflyttning				
	Tot.	Åland	Fin-	Sve.	Övr.	Tot.	Åland	Fin-	Sve.	Övr.	Tot.	Åland	Fin-	Sve.	Övr.
			land	+ övr	värld.			land	+ övr	värld.			land	+ övr	värld.
			Nord.					Nord.					Nord.		
Brändö	28	11	12	2	3	45	25	16	3	1	-17	-14	-4	-1	2
Eckerö	67	31	5	16	15	57	35	6	14	2	10	-4	-1	2	13
Finström	189	132	12	31	14	213	145	25	41	2	-24	-13	-13	-10	12
Föglö	18	10	4	3	1	40	23	4	6	7	-22	-13	-	-3	-6
Geta	31	16	5	10	-	35	22	7	6	-	-4	-6	-2	4	-
Hammarland	189	134	17	22	16	150	117	17	14	2	39	17	-	8	14
Jomala	377	269	37	51	20	322	228	48	40	6	55	41	-11	11	14
Kumlinge	32	6	13	3	10	23	12	9	2	-	9	-6	4	1	10
Kökar	20	7	9	3	1	25	10	11	3	1	-5	-3	-2	-	-
Lemland	136	102	14	16	4	132	101	10	19	2	4	1	4	-3	2
Lumparland	28	21	3	1	3	15	12	1	2	-	13	9	2	-1	3
Saltvik	136	86	18	19	13	100	75	9	16	-	36	11	9	3	13
Sottunga	6	3	-	-	3	9	7	-	2	-	-3	-4	-	-2	3
Sund	83	42	7	18	16	53	37	3	10	3	30	5	4	8	13
Vårdö	11	9	-	2	-	21	16	1	1	3	-10	-7	-1	1	-3
Mariehamn	1 028	470	236	227	95	905	484	178	213	30	123	-14	58	14	65
Landskomm.	1 351	879	156	197	119	1 240	865	167	179	29	111	14	-11	18	90
-Landsbygden	1 236	833	118	184	101	1 077	772	126	162	17	159	61	-8	22	84
-Skärgården	115	46	38	13	18	163	93	41	17	12	-48	-47	-3	-4	6
<b>Åland</b>	<b>2 379</b>	<b>1 349</b>	<b>392</b>	<b>424</b>	<b>214</b>	<b>2 145</b>	<b>1 349</b>	<b>345</b>	<b>392</b>	<b>59</b>	<b>234</b>	<b>-</b>	<b>47</b>	<b>32</b>	<b>155</b>

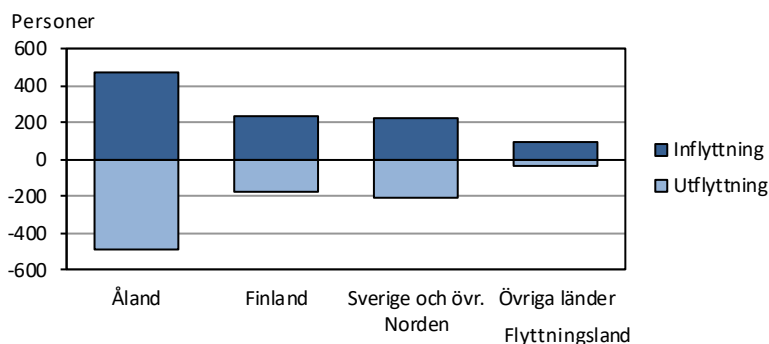
Not: Siffrorna för regionerna och hela Åland innehåller flyttning inom regionerna respektive inom Åland

Källa: ÅSUB Befolkning, Statistikcentralen

### Mariehamn hade underskott gentemot övriga Åland, överskott mot omvärlden

I Mariehamn var inflyttningen från övriga Åland 470 personer, från Finland nästan 240, från Sverige och övriga Norden närmare 230 samt från utomnordiska länder nästan 100.

**Figur 25. Flyttningen till och från Mariehamn 2017**



Källa: ÅSUB Befolkning, Statistikcentralen

Nettot mot övriga Åland visade ett mindre underskott medan flyttningen gentemot omvärlden gav ett betydande överskott, varför slutsaldot blev drygt 120 personer.

Tabell 20 visar den interna åländska flyttningen för de enskilda kommunerna och tabell 21 flyttningen mellan regionerna. I den senare tabellen är flyttningen mellan olika kommuner i samma region eliminerad. Mariehamn gjorde en nettovinst på närmare 20 personer från skärgården men förlorade över 30 till landsbygden. Skärgården förlorade ytterligare 30 personer till landsbygden.

**Tabell 20. Flyttning inom Åland 2017**

In-/ut-flyttnings-kommun	Inflyttning från				Utflyttning till				Nettoflyttning			
	Totalt	Marie-hamn	Lands-bygden	Skär-gården	Totalt	Marie-hamn	Lands-bygden	Skär-gården	Totalt	Marie-hamn	Lands-bygden	Skär-gården
Brändö	11	2	8	1	25	9	16	-	-14	-7	-8	1
Eckerö	31	10	20	1	35	18	17	-	-4	-8	3	1
Finström	132	59	73	-	145	79	65	1	-13	-20	8	-1
Föglö	10	5	5	-	23	7	16	-	-13	-2	-11	-
Geta	16	3	10	3	22	11	8	3	-6	-8	2	-
Hammarland	134	75	53	6	117	60	52	5	17	15	1	1
Jomala	269	195	63	11	228	143	79	6	41	52	-16	5
Kumlinge	6	1	2	3	12	7	4	1	-6	-6	-2	2
Kökar	7	4	3	-	10	7	-	3	-3	-3	3	-3
Lemland	102	57	30	15	101	67	30	4	1	-10	-	11
Lumparland	21	9	9	3	12	5	7	-	9	4	2	3
Saltvik	86	38	40	8	75	33	40	2	11	5	-	6
Sottunga	3	1	1	1	7	2	5	-	-4	-1	-4	1
Sund	42	19	20	3	37	17	20	-	5	2	-	3
Vårdö	9	6	2	1	16	5	9	2	-7	1	-7	-1
Mariehamn	470	.	433	37	484	.	465	19	-14	.	-32	18
<b>Åland</b>	<b>1 349</b>	<b>484</b>	<b>772</b>	<b>93</b>	<b>1 349</b>	<b>470</b>	<b>833</b>	<b>46</b>	<b>-</b>	<b>14</b>	<b>-61</b>	<b>47</b>

Not: Siffrorna för hela Åland innehåller flyttning inom regionerna respektive inom Åland

Källa: ÅSUB Befolkning, Statistikcentralen

**Tabell 21. Flyttning mellan regionerna 2017**

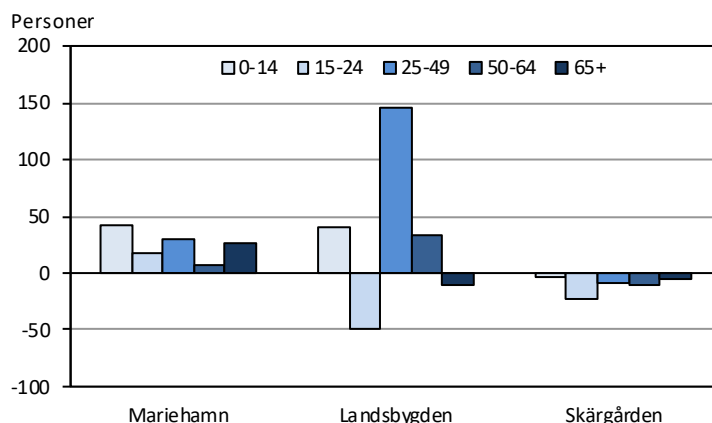
Utflyttnings-region	Inflyttningsregion			Åland
	Marie-hamn	Lands-bygden	Skär-gården	
Mariehamn	.	465	19	484
Landsbygden	433	.	21	454
Skärgården	37	50	.	87
<b>Åland</b>	<b>470</b>	<b>515</b>	<b>40</b>	<b>.</b>

Källa: ÅSUB Befolkning, Statistikcentralen

### Mariehamn hade flyttningsöverskott för alla åldersgrupper

Siffror om flyttningsrörelsen efter ålder på kommun- och regionnivå finns i figur 26 och tabell 22. Mariehamn fick ett överskott av flyttningen i alla åldersgrupper medan skärgården hade underskott i alla åldrar. Landsbygden hade underskott för 15–24-åringar och för 65 år fyllda, men överskott i övriga åldersgrupper, störst för 25–49-åringar.

Figur 26. Nettoflyttning efter region och ålder 2017



Källa: ÅSUB Befolkning, Statistikcentralen

**Jomala fick störst nettotillskott av personer i arbetsför ålder**

Av de enskilda kommunerna hade nio ett flyttningsöverskott av 0–14-åringar och tio när det gäller 25–64-åringar. I det första fallet fick Mariehamn det största nettotillskottet och i det andra fallet Jomala. När det gäller gruppen 15–24 år hade elva kommuner underskott och fem överskott. Flest ungdomar förlorade Finström. Det största flyttningsöverskottet av pensionärer hade Mariehamn, men också sju andra kommuner fick ett litet tillskott i dessa åldersgrupper.

Tabell 22. Flyttning efter kommun och ålder 2017

Kommun	Inflyttade					Utflyttade					Nettoflyttning				
	Tot.	0-14	15-24	25-64	65+	Tot.	0-14	15-24	25-64	65+	Tot.	0-14	15-24	25-64	65+
Brändö	28	7	3	15	3	45	7	9	26	3	-17	-	-6	-11	-
Eckerö	67	12	20	33	2	57	4	16	31	6	10	8	4	2	-4
Finström	189	26	55	105	3	213	31	80	88	14	-24	-5	-25	17	-11
Föglö	18	1	3	12	2	40	5	9	17	9	-22	-4	-6	-5	-7
Geta	31	5	5	17	4	35	6	10	17	2	-4	-1	-5	-	2
Hammarland	189	35	46	102	6	150	22	53	71	4	39	13	-7	31	2
Jomala	377	60	100	203	14	322	47	113	141	21	55	13	-13	62	-7
Kumlinge	32	9	3	17	3	23	4	7	10	2	9	5	-4	7	1
Kökar	20	5	4	9	2	25	8	3	11	3	-5	-3	1	-2	-1
Lemland	136	22	37	65	12	132	25	49	51	7	4	-3	-12	14	5
Lumparland	28	9	5	14	-	15	1	6	8	-	13	8	-1	6	-
Saltvik	136	15	45	72	4	100	11	37	49	3	36	4	8	23	1
Sottunga	6	-	2	3	1	9	2	3	3	1	-3	-2	-1	-	-
Sund	83	13	20	45	5	53	10	18	21	4	30	3	2	24	1
Vårdö	11	1	2	5	3	21	-	8	12	1	-10	1	-6	-7	2
Mariehamn	1 028	149	317	509	53	905	106	300	472	27	123	43	17	37	26
Landskomm.	1 351	220	350	717	64	1 240	183	421	556	80	111	37	-71	161	-16
-Landsbygden	1 236	197	333	656	50	1 077	157	382	477	61	159	40	-49	179	-11
-Skärgården	115	23	17	61	14	163	26	39	79	19	-48	-3	-22	-18	-5
<b>Åland</b>	<b>2 379</b>	<b>369</b>	<b>667</b>	<b>1 226</b>	<b>117</b>	<b>2 145</b>	<b>289</b>	<b>721</b>	<b>1 028</b>	<b>107</b>	<b>234</b>	<b>80</b>	<b>-54</b>	<b>198</b>	<b>10</b>

Not: Siffrorna för regionerna och hela Åland innehåller flyttning inom regionerna respektive inom Åland

Källa: ÅSUB Befolkning, Statistikcentralen

## 4. Befolkningsstrukturen

Ålands folkmängd var 29 489 personer den 31 december 2017, varav 14 769 kvinnor och 14 720 män. I de flesta kommuner fanns det flera män än kvinnor men i Mariehamn var kvinnorna flera och i Finström var de lika många som männen.

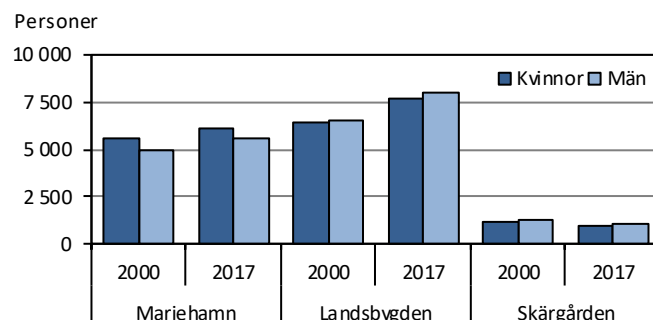
**Tabell 23. Kommunernas befolkning efter kön 31.12.2017**

Kommun	Antal			Procent	
	Totalt	Kvinnor	Män	Kvinnor	Män
Brändö	452	207	245	45,8	54,2
Eckerö	948	459	489	48,4	51,6
Finström	2 580	1 290	1 290	50,0	50,0
Föglö	532	256	276	48,1	51,9
Geta	495	239	256	48,3	51,7
Hammarland	1 547	759	788	49,1	50,9
Jomala	4 859	2 377	2 482	48,9	51,1
Kumlinge	314	147	167	46,8	53,2
Kökar	236	105	131	44,5	55,5
Lemland	2 028	1 012	1 016	49,9	50,1
Lumparland	395	186	209	47,1	52,9
Saltvik	1 873	927	946	49,5	50,5
Sottunga	92	41	51	44,6	55,4
Sund	1 031	490	541	47,5	52,5
Vårdö	430	209	221	48,6	51,4
Mariehamn	11 677	6 065	5 612	51,9	48,1
Landskomm.	17 812	8 704	9 108	48,9	51,1
-Landsbygden	15 756	7 739	8 017	49,1	50,9
-Skärgården	2 056	965	1 091	46,9	53,1
<b>Åland</b>	<b>29 489</b>	<b>14 769</b>	<b>14 720</b>	<b>50,1</b>	<b>49,9</b>

Källa: ÅSUB Befolkning, Befolkningsregistercentralen

Från år 2000 har landsbygden ökat med 2 800 invånare och staden med 1 200 medan skärgården har minskat med 300. Alla landsbygdskommuner har vuxit, men Jomala står för över hälften av ökningen. Kvinnoöverskottet i staden har sjunkit, medan landsbygden och skärgården har fått större flertal av män.

**Figur 27. Invånare efter region och kön 2000 och 2017**



Källa: ÅSUB Befolkning, Befolkningsregistercentralen

## 4.1 Ålder

De största årskullarna i befolkningen är de som är födda i slutet av 1940-talet samt under 1950- och 1960-talen, d.v.s. personer från 45 år upp till tidig pensionsålder. Det råder kvinnoöverskott från 50 år och uppåt, medan männen är i majoritet i den yngre delen av befolkningen.

**Tabell 24. Befolkning efter ålder och kön 31.12.2017**

Tabellens innehåll beskrivs i anslutning till tabellen.

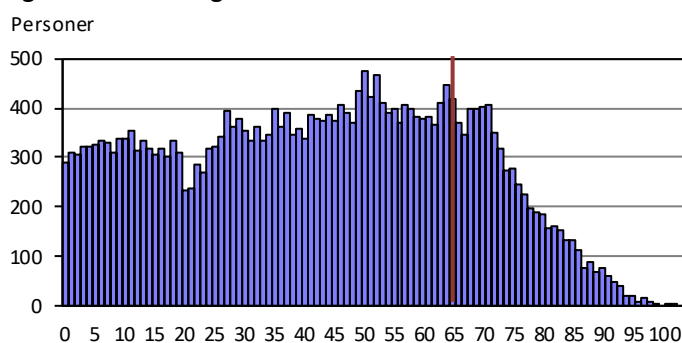
Ålder	Antal			Kvinnor	Män
	Totalt	Kvinnor	Män		
<b>Totalt</b>	<b>29 489</b>	<b>14 769</b>	<b>14 720</b>	<b>50,1</b>	<b>49,9</b>
0-4	1 546	753	793	48,7	51,3
5-9	1 637	807	830	49,3	50,7
10-14	1 659	796	863	48,0	52,0
15-19	1 569	736	833	46,9	53,1
20-24	1 346	637	709	47,3	52,7
25-29	1 800	826	974	45,9	54,1
30-34	1 734	860	874	49,6	50,4
35-39	1 856	882	974	47,5	52,5
40-44	1 863	923	940	49,5	50,5
45-49	1 977	989	988	50,0	50,0
50-54	2 160	1 110	1 050	51,4	48,6
55-59	1 957	998	959	51,0	49,0
60-64	1 984	1 035	949	52,2	47,8
65-69	1 931	1 014	917	52,5	47,5
70-74	1 752	881	871	50,3	49,7
75-79	1 136	560	576	49,3	50,7
80-84	793	452	341	57,0	43,0
85-89	481	283	198	58,8	41,2
90-94	247	180	67	72,9	27,1
95+	61	47	14	77,0	23,0

Källa: ÅSUB Befolkning, Befolkningsregistercentralen

### Omkring 400 per år uppnår pensionsålder

I *figur 28* som visar befolkningen per ettårsgrupp ser man att de flesta årskullar som uppnår pensionsåldern de närmaste åren kommer att omfatta cirka 400 personer. De enskilda årsklasserna varierar dock en hel del i storlek.

**Figur 28. Befolkning efter ålder 2017**

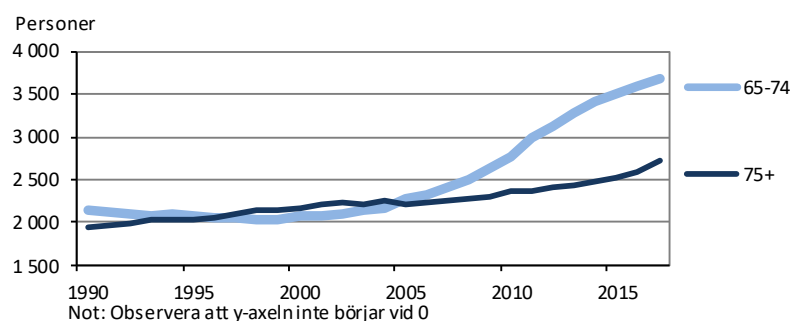


Källa: ÅSUB Befolkning, Befolkningsregistercentralen

### Stor ökning av yngre pensionärer

Under 2000-talet har antalet 50–64-åringar blivit över 1 100 flera. Ökningen för denna grupp har dock mattats av i och med att de stora efterkrigskullarna undan för undan uppnår pensionsålder. I stället ökar de som är 65 år eller äldre i snabb takt. Sedan år 2000 har de blivit nästan 2 200 flera. De 65 år fyllda är nu 22 procent av befolkningen mot 16 procent 1990 och 2000. Hittills är det de yngre pensionärerna som har ökat kraftigt, men från början av 2020-talet kan man räkna med att tillväxten förskjuts till de äldre grupperna.

**Figur 29. Befolkning som har fyllt 65 år 1990–2017**



Källa: ÅSUB Befolkning, Befolkningsregistercentralen

Antalet barn och unga i olika åldrar har varierat över åren när de stora årskullarna från "baby-boomen" 1988–1995 har vuxit upp. Totalantalet har hållits på ungefär samma nivå, men andelen unga i befolkningen har sjunkit i och med den stora ökningen högre upp i åldrarna. År 1990 var 39 procent av befolkningen under 30 år mot 32 procent nu.

**Tabell 25. Befolkningen efter ålder 1990–2017**

År	Åldersgrupp											
	Totalt	0-14	15-64	65+	0-6	7-15	16-29	30-49	50-64	65-74	75-84	85+
<b>Antal</b>												
1990	24 604	4 487	16 046	4 071	2 202	2 586	4 829	7 440	3 476	2 137	1 527	407
2000	25 776	4 791	16 761	4 224	2 098	2 990	4 034	7 475	4 955	2 068	1 514	642
2010	28 007	4 582	18 280	5 145	2 097	2 861	4 326	7 482	6 096	2 776	1 635	734
2011	28 355	4 645	18 352	5 358	2 130	2 837	4 459	7 528	6 043	2 981	1 619	758
2012	28 502	4 665	18 310	5 527	2 166	2 825	4 453	7 552	5 979	3 125	1 633	769
2013	28 666	4 658	18 303	5 705	2 136	2 874	4 438	7 577	5 936	3 270	1 666	769
2014	28 916	4 696	18 321	5 899	2 142	2 883	4 501	7 545	5 946	3 417	1 705	777
2015	28 983	4 691	18 269	6 023	2 117	2 880	4 477	7 466	6 020	3 499	1 774	750
2016	29 214	4 779	18 266	6 169	2 184	2 913	4 430	7 470	6 048	3 583	1 841	745
2017	29 489	4 842	18 246	6 401	2 204	2 942	4 411	7 430	6 101	3 683	1 929	789
<b>Procent</b>												
1990	100,0	18,2	65,2	16,5	8,9	10,5	19,6	30,2	14,1	8,7	6,2	1,7
2000	100,0	18,6	65,0	16,4	8,1	11,6	15,7	29,0	19,2	8,0	5,9	2,5
2010	100,0	16,4	65,3	18,4	7,5	10,2	15,4	26,7	21,8	9,9	5,8	2,6
2011	100,0	16,4	64,7	18,9	7,5	10,0	15,7	26,5	21,3	10,5	5,7	2,7
2012	100,0	16,4	64,2	19,4	7,6	9,9	15,6	26,5	21,0	11,0	5,7	2,7
2013	100,0	16,2	63,8	19,9	7,5	10,0	15,5	26,4	20,7	11,4	5,8	2,7
2014	100,0	16,2	63,4	20,4	7,4	10,0	15,6	26,1	20,6	11,8	5,9	2,7
2015	100,0	16,2	63,0	20,8	7,3	9,9	15,4	25,8	20,8	12,1	6,1	2,6
2016	100,0	16,4	62,5	21,1	7,5	10,0	15,2	25,6	20,7	12,3	6,3	2,6
2017	100,0	16,4	61,9	21,7	7,5	10,0	15,0	25,2	20,7	12,5	6,5	2,7

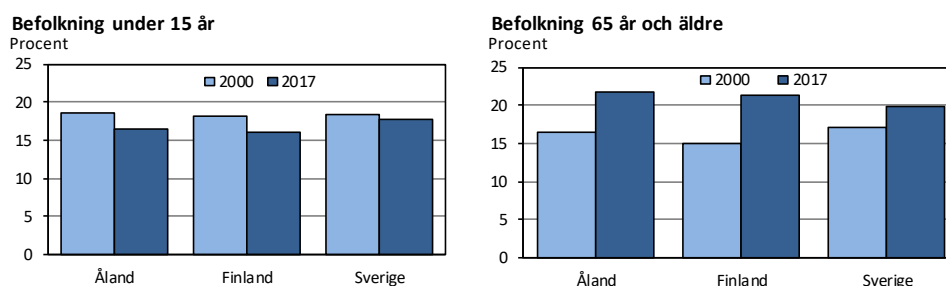
Källa: ÅSUB Befolkning, Befolkningsregistercentralen



### Något högre andel barn än i Finland men lägre än Sverige

Andelen pensionärer har stigit långsammare på Åland än i Finland och ligger nu bara obetydligt högre. I Sverige har ökningen av andelen äldre bromsats upp av den stora inflyttningen och är nu lägre än för Åland och Finland efter att ha varit högre år 2000. Andelen barn under 15 år har sjunkit snabbare på Åland än i Finland men har ökat efter 2015 och är åter lite högre. I Sverige har andelen barn stigit sedan år 2010 och är nu högre än på Åland och i Finland.

**Figur 30. Andel under 15 år samt 65 år och äldre på Åland, i Finland och i Sverige 2000 och 2017**

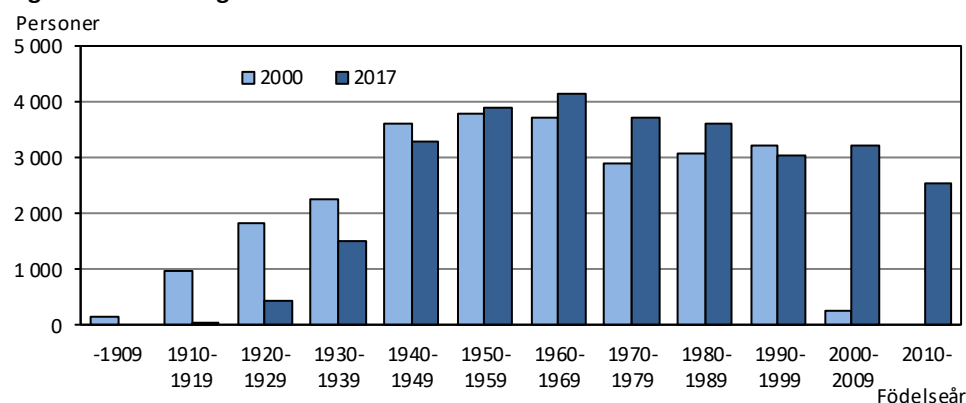


Källa: ÅSUB Befolkning, Befolkningsregistercentralen

### Nästan 6 000 är födda på 2000-talet

I figur 30 visas befolkningen år 2000 och 2017 efter kohorter, eller födelsedecennium, i stället för ålder. I dagens befolkning finns 5 800 personer som har fötts efter år 2000. Därtill kommer att invånarna som är födda från 1950-talet till 1980-talet har ökat med 1 900 från år 2000 till 2017 genom att flyttningsöverskottet i dessa åldersgrupper har varit större än dödligheten. Mest har de som är födda på 1970-talet ökat. De som är födda på 1990-talet är något färre nu än vid millennieskiftet, eftersom många av dem studerar utanför Åland. De som är födda före 1950 har blivit drygt 3 500 färre under 2000-talet.

**Figur 31. Befolkning efter födelsedecennium 2000 och 2017**



Källa: ÅSUB Befolkning, Befolkningsregistercentralen

### De flesta kommuner har flera invånare över 65 än under 18

I tabell 26 visas åldersstrukturen i kommunerna enligt två olika grupperingar. Antalet personer som har fyllt 65 är flera än 0–17-åringarna i de flesta kommuner. Undantag är Finström, Jomala och Lemland. Sottunga har den största andelen pensionärer, 39 procent jämfört med 22 procent för hela Åland.

Följaktligen har Sottunga också den högsta medelåldern i befolkningen, 58 år jämfört med 42,5 för hela Åland. Under 2017 ökade antalet pensionärer med 120 i Mariehamn och med 110 på landsbygden samt med ett knappt tiotal i skärgården. Antalet unga under 18 ökade mest i Mariehamn, med ett fyrtiotal, och steg även något på landsbygden, men minskade obetydligt i skärgården. På ÅSUBs webbplats finns mera detaljerade uppgifter om åldersstrukturen, bland annat tabeller som visar varje enskild årskull efter kön samt könsfördelning och förändring över tiden i kommunerna. Ur databasen får man uppgifter om kommunernas befolkning efter kön och ålder i ettårsgrupper från och med 1975.

**Tabell 26. Kommunernas befolkning efter ålder 31.12.2017**

Kommun	Totalt	0-17	18-64	65+	0-6	7-15	16-29	30-49	50-64	65-74	75-84	85+	Medel- ålder <sup>1)</sup>
<b>Antal</b>													
Brändö	452	56	245	151	14	35	52	74	126	89	40	22	51,7
Eckerö	948	162	551	235	69	73	123	219	229	134	69	32	46,1
Finström	2 580	548	1 501	531	204	293	368	645	539	291	174	66	42,5
Föglö	532	87	280	165	32	36	79	116	104	89	42	34	48,2
Geta	495	90	291	114	30	51	58	121	121	54	40	20	45,6
Hammarland	1 547	324	887	336	116	177	199	414	305	198	95	43	43,1
Jomala	4 859	1 230	2 927	702	483	632	663	1 432	947	450	196	56	38,7
Kumlinge	314	37	173	104	12	22	32	45	99	50	36	18	52,6
Kökar	236	26	128	82	1	18	35	33	67	46	25	11	52,5
Lemland	2 028	462	1 213	353	185	225	301	549	415	222	103	28	40,5
Lumparland	395	73	218	104	23	42	47	78	101	51	41	12	46,5
Saltvik	1 873	393	1 058	422	160	188	243	458	402	246	114	62	43,5
Sottunga	92	4	52	36		1	11	14	30	20	9	7	58,3
Sund	1 031	180	591	260	65	101	125	240	240	160	77	23	45,8
Vårdö	430	78	212	140	24	42	55	78	91	67	52	21	48,6
Mariehamn	11 677	2 018	6 993	2 666	786	1 006	2 020	2 914	2 285	1 516	816	334	43,7
Landskomm.	17 812	3 750	10 327	3 735	1 418	1 936	2 391	4 516	3 816	2 167	1 113	455	42,9
-Landsbygden	15 756	3 462	9 237	3 057	1 335	1 782	2 127	4 156	3 299	1 806	909	342	41,9
-Skärgården	2 056	288	1 090	678	83	154	264	360	517	361	204	113	50,7
<b>Åland</b>	<b>29 489</b>	<b>5 768</b>	<b>17 320</b>	<b>6 401</b>	<b>2 204</b>	<b>2 942</b>	<b>4 411</b>	<b>7 430</b>	<b>6 101</b>	<b>3 683</b>	<b>1 929</b>	<b>789</b>	<b>42,5</b>
<b>Procent</b>													
Brändö	100,0	12,4	54,2	33,4	3,1	7,7	11,5	16,4	27,9	19,7	8,8	4,9	
Eckerö	100,0	17,1	58,1	24,8	7,3	7,7	13,0	23,1	24,2	14,1	7,3	3,4	
Finström	100,0	21,2	58,2	20,6	7,9	11,4	14,3	25,0	20,9	11,3	6,7	2,6	
Föglö	100,0	16,4	52,6	31,0	6,0	6,8	14,8	21,8	19,5	16,7	7,9	6,4	
Geta	100,0	18,2	58,8	23,0	6,1	10,3	11,7	24,4	24,4	10,9	8,1	4,0	
Hammarland	100,0	20,9	57,3	21,7	7,5	11,4	12,9	26,8	19,7	12,8	6,1	2,8	
Jomala	100,0	25,3	60,2	14,4	9,9	13,0	13,6	29,5	19,5	9,3	4,0	1,2	
Kumlinge	100,0	11,8	55,1	33,1	3,8	7,0	10,2	14,3	31,5	15,9	11,5	5,7	
Kökar	100,0	11,0	54,2	34,7	0,4	7,6	14,8	14,0	28,4	19,5	10,6	4,7	
Lemland	100,0	22,8	59,8	17,4	9,1	11,1	14,8	27,1	20,5	10,9	5,1	1,4	
Lumparland	100,0	18,5	55,2	26,3	5,8	10,6	11,9	19,7	25,6	12,9	10,4	3,0	
Saltvik	100,0	21,0	56,5	22,5	8,5	10,0	13,0	24,5	21,5	13,1	6,1	3,3	
Sottunga	100,0	4,3	56,5	39,1	0,0	1,1	12,0	15,2	32,6	21,7	9,8	7,6	
Sund	100,0	17,5	57,3	25,2	6,3	9,8	12,1	23,3	23,3	15,5	7,5	2,2	
Vårdö	100,0	18,1	49,3	32,6	5,6	9,8	12,8	18,1	21,2	15,6	12,1	4,9	
Mariehamn	100,0	17,3	59,9	22,8	6,7	8,6	17,3	25,0	19,6	13,0	7,0	2,9	
Landskomm.	100,0	21,1	58,0	21,0	8,0	10,9	13,4	25,4	21,4	12,2	6,2	2,6	
-Landsbygden	100,0	22,0	58,6	19,4	8,5	11,3	13,5	26,4	20,9	11,5	5,8	2,2	
-Skärgården	100,0	14,0	53,0	33,0	4,0	7,5	12,8	17,5	25,1	17,6	9,9	5,5	
<b>Åland</b>	<b>100,0</b>	<b>19,6</b>	<b>58,7</b>	<b>21,7</b>	<b>7,5</b>	<b>10,0</b>	<b>15,0</b>	<b>25,2</b>	<b>20,7</b>	<b>12,5</b>	<b>6,5</b>	<b>2,7</b>	

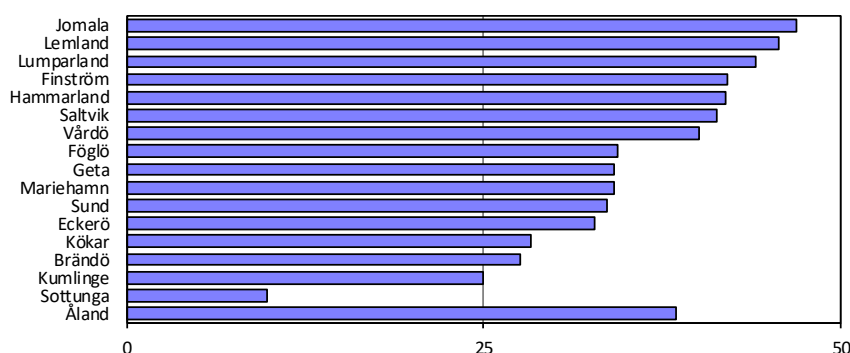
Källa: ÅSUB Befolkning, Befolkningsregistercentralen

1) Medelåldern är beräknad efter exakt ålder 31.12. Tidigare har den beräknats som ålder i hela år 31.12

**Jomala, Mariehamn och Geta har lägst försörjningskvot**

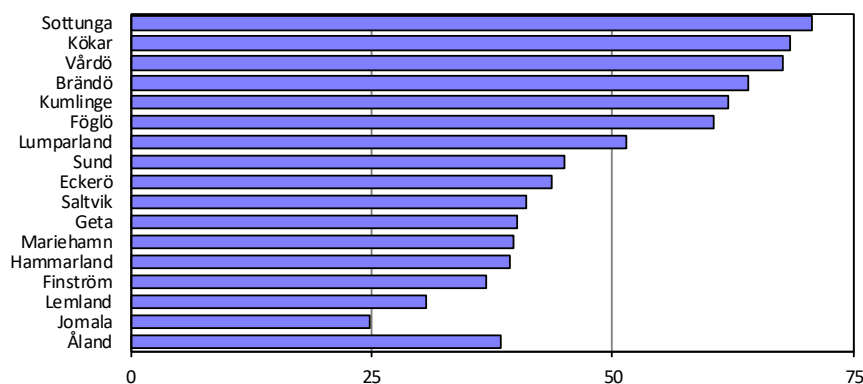
Nedan visas försörjningskvoter för kommunerna i diagramform. Försörjningskvoten för 0–19-åringar respektive för de 65 år fyllda anger hur många invånare i dessa åldrar det finns per 100 personer i åldern 20-64. Den totala försörjningskvoten är summan av befolkning under 20 samt 65 år och äldre i förhållande till 100 personer i åldrarna däremellan. Jomala, Mariehamn och Geta har de lägsta försörjningskvoterna. I Mariehamns och Getas fall beror det på en relativt låg andel av både unga och äldre. För Jomalas del är orsaken en låg andel pensionärer, eftersom andelen unga är högst bland kommunerna.

**Figur 32. Försörjningskvot för invånare 0–19 år efter kommun 2017**



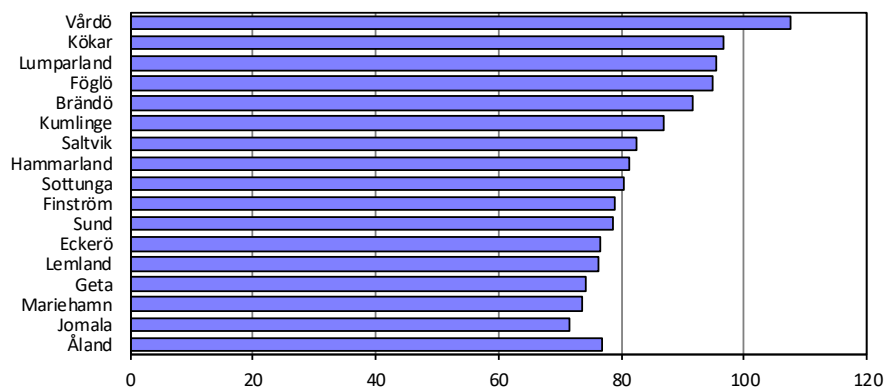
Källa: ÅSUB Befolkning, Befolkningsregistercentralen

**Figur 33. Försörjningskvot för invånare 65 år och äldre efter kommun 2017**



Källa: ÅSUB Befolkning, Befolkningsregistercentralen

**Figur 34. Försörjningskvot totalt efter kommun 2017**

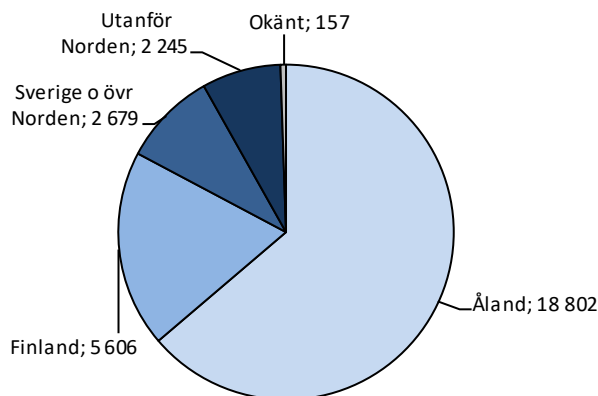


Källa: ÅSUB Befolkning, Befolkningsregistercentralen

## 4.2 Födelseort

Knappt 64 procent av befolkningen, eller 18 800 personer, har Åland som sin födelseort, medan närmare 10 700 personer är födda på annat håll. Av dessa är 5 600 personer födda i Finland, d.v.s. 19 procent av befolkningen, och 5 100 eller 17 procent i andra länder. I Sverige är 2 600 eller 9 procent födda och i övriga nordiska länder 90 personer. Från utomnordiska länder kommer 2 200 personer, vilket är närmare 8 procent av befolkningen.

**Figur 35. Befolkning efter födelseort 2017**

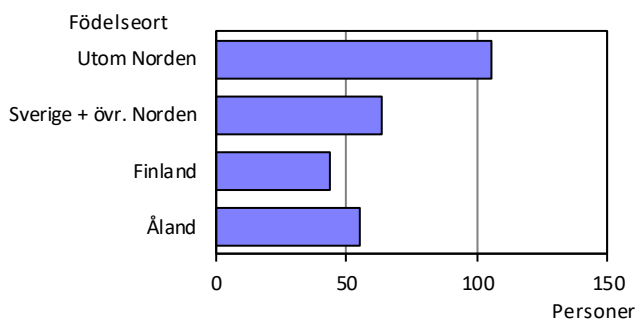


Källa: ÅSUB Befolkning, Befolkningsregistercentralen

### Inflyttade från 98 olika länder

De inflyttade är födda i 98 olika länder, varav drygt 60 dock representeras av färre än 10 personer. Det är möjligt att ytterligare något land döljer sig bland de närmare 160 personer som saknar födelsestat i befolkningsregistret. Det bör noteras att det är just födelseorten som framgår av registret, d.v.s. hemort vid födelsen, och inte t.ex. uppväxtort. Utomnordiska länder där mera än 50 personer är födda är Lettland, Rumänien, Estland, Tyskland, Ryssland, Polen, Storbritannien och Serbien (inkl. f.d. Jugoslavien) i Europa samt Thailand, Iran, Filippinerna och USA i andra världsdelar. Under 2017 ökade de som är födda utanför Norden med över 100, varav Rumänien står för 35 och Lettland och Indien för ett tjugotal vardera. De som är födda i Sverige ökade med 60, de finlandsfödda med drygt 40 och de infödda ålänningarna med över 50.

**Figur 36. Förändring av befolkningen efter födelseort 2017**



Källa: ÅSUB Befolkning, Befolkningsregistercentralen

Tabell 27. Befolkning efter födelse land 31.12.2000–31.12.2017

Födelse land	2000	2010	2016	2017	Födelse land	2000	2010	2016	2017
<b>Totalt</b>	<b>25 776</b>	<b>28 007</b>	<b>29 214</b>	<b>29 489</b>					
<b>Norden</b>	<b>25 224</b>	<b>26 407</b>	<b>26 924</b>	<b>27 087</b>	Pakistan	3	7	5	5
Åland	18 682	18 732	18 747	18 802	Singapore	1	2	2	3
Finland	5 109	5 490	5 562	5 606	Sri Lanka	3	4	6	6
Sverige	1 354	2 098	2 525	2 586	Sydkorea	-	2	2	2
Norge	47	48	53	55	Syrien	-	3	36	37
Danmark	24	25	24	24	Taiwan	-	-	-	1
Färöarna	-	4	4	4	Thailand	17	111	146	151
Grönland	-	-	1	1	Turkiet	-	9	12	14
Island	8	10	8	9	Vietnam	6	9	14	17
<b>Övriga Europa</b>	<b>184</b>	<b>956</b>	<b>1 474</b>	<b>1 542</b>	<b>Afrika</b>	<b>30</b>	<b>61</b>	<b>79</b>	<b>83</b>
Albanien	-	2	2	2	Algeriet	-	2	3	2
Belgien	-	3	6	5	Angola	-	-	1	1
Bosnien	-	2	9	12	Benin	-	-	-	-
Bulgarien	2	7	9	9	Egypten	1	2	3	2
Estland	24	128	191	183	Eritrea	-	-	-	-
Frankrike	3	7	9	11	Etiopien	-	1	2	2
Grekland	2	3	7	9	Gambia	-	2	1	1
Irland	-	1	3	2	Guinea	-	-	1	1
Italien	2	15	24	23	Kamerun	-	-	-	-
Kroatien	-	10	15	15	Kenya	3	11	12	14
Lettland	6	198	322	342	Komorererna	1	1	1	1
Litauen	-	27	31	31	Libyen	1	1	1	1
Luxemburg	1	1	-	-	Madagaskar	-	2	4	4
Makedonien	-	-	-	2	Marocko	13	19	25	27
Malta	-	-	2	2	Mauretanien	-	-	-	1
Nederländerna	2	5	11	11	Nigeria	1	2	6	4
Polen	14	48	65	61	Senegal	-	2	2	2
Portugal	2	4	6	7	Somalia	-	-	1	1
Rumänien	3	165	349	384	Swaziland	-	-	-	-
Ryssland	18	57	65	67	Sydafrika	3	4	6	5
Schweiz	6	10	11	13	Tanzania	4	8	7	8
Serbien <sup>1)</sup>	3	43	53	57	Tunisien	3	4	3	3
Slovakien	-	2	3	3	Uganda	-	-	-	3
F.d. Sovjet	14	28	44	45	<b>Amerika</b>	<b>82</b>	<b>95</b>	<b>129</b>	<b>126</b>
Spanien	2	14	19	19	Argentina	-	1	2	2
Storbritannien	44	61	67	72	Barbados	1	1	1	1
Tjeckien	-	-	2	2	Brasilien	2	8	31	32
Tyskland	25	80	96	101	Chile	3	5	8	9
Ukraina	5	19	34	34	Colombia	7	9	10	6
Ungern	5	8	10	10	Dominikanska rep.	-	-	2	2
Vitryssland	-	6	7	7	Ecuador	3	4	4	4
Österrike	1	2	2	1	El Salvador	-	1	1	-
					Jamaica	-	1	-	-
<b>Asien</b>	<b>93</b>	<b>340</b>	<b>450</b>	<b>483</b>	Kanada	5	5	5	6
Afghanistan	-	-	1	1	Kuba	1	4	3	4
Armenien	-	-	1	1	Mexiko	-	-	1	1
Bahrain	1	-	-	-	Nicaragua	-	1	-	-
Bangladesh	-	-	1	-	Peru	-	1	-	-
Filippinerna	10	52	67	69	Trinidad och Tobago	-	-	1	1
Honkong	-	-	1	1	Uruguay	-	-	1	1
Indien	1	10	17	36	USA	59	50	56	54
Indonesien	2	5	6	6	Venezuela	1	4	3	3
Irak	2	9	13	14					
Iran	43	101	95	91	<b>Oceanien</b>	<b>5</b>	<b>4</b>	<b>7</b>	<b>11</b>
Israel	3	2	1	1	Australien	4	4	4	8
Japan	-	-	1	2	Nya Zeeland	1	-	3	3
Jordanien	-	-	1	1					
Kambodja	-	-	-	-	Okänt	158	144	151	157
Kazakstan	-	1	2	2					
Kina	1	7	15	15	<b>Efter ländernas EU-tillhörighet (exkl. Norden)</b>				
Kuwait	-	3	1	1	EU28	138	789	1 249	1 303
Libanon	-	1	3	4	EU15 (gamla)	84	196	250	261
Malaysia	-	1	1	2	Europa utom EU28	46	167	225	239
Nordkorea	-	1	-	-					

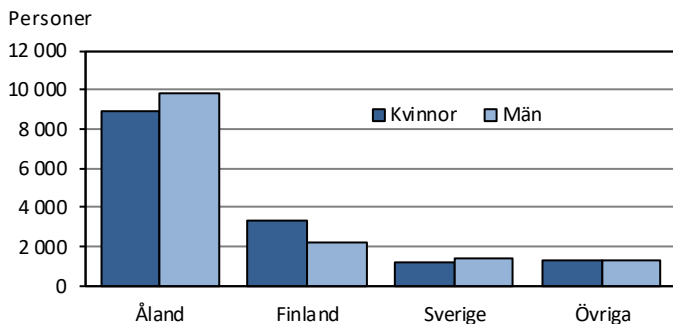
<sup>1)</sup> Serbien inkluderar f.d. Jugoslavien och f.d. Serbien och Montenegro

Källa: ÅSUB Befolkning, Befolkningsregistercentralen

### Majoritet kvinnor bland de inflyttade

En större andel av kvinnorna än av männen är inflyttade, 40 respektive 33 procent. Av de inflyttade är 55 procent kvinnor. Andelen har sjunkit under 2000-talet. Bland de som är födda på Åland har könsfördelningen varit i stora drag oförändrad med en knapp majoritet män, 53 procent.

**Figur 37. Befolkning efter födelseort och kön 2017**

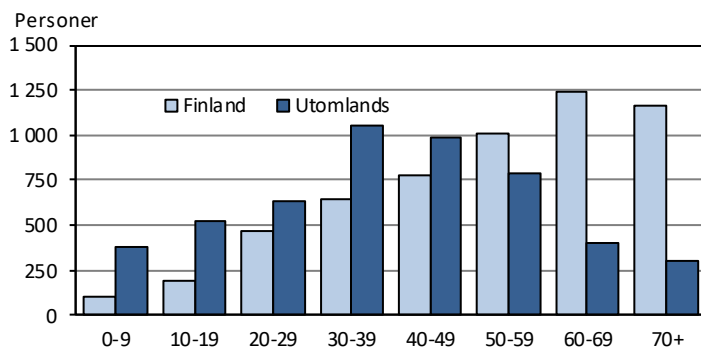


Källa: ÅSUB Befolkning, Befolkningsregistercentralen

### Nästan hälften av 30–39-åringarna är födda utanför Åland

Det finns stora skillnader mellan åldersgrupperna om man ser till födelseort. Bland invånarna under 20 år dominerar de som är födda på Åland, även om inslaget av inflyttade inte är obetydligt utan uppgår till 19 procent. De inflyttades andel är störst i åldrarna 30–39 år, där de utgör 47 procent av invånarna, men även i åldrarna 40–69 år är andelen över 40 procent. Också när det gäller varifrån de inflyttade kommer skiljer sig åldersgrupperna åt, vilket illustreras av diagrammet. Andelen födda i Finland är större ju högre upp i åldrarna man kommer, medan de som har sitt ursprung i Sverige och andra länder står för en större del av de yngre inflyttade. Bland de 50 år fyllda är den stora majoriteten av de inflyttade födda i Finland, medan de som är födda i utlandet utgör en betydande majoritet av dem som är under 50 år.

**Figur 38. Befolkning född utanför Åland efter födelseort och ålder 2017**



Källa: ÅSUB Befolkning, Befolkningsregistercentralen

Av *tabell 28* framgår att de som är födda i Sverige är flera än de som har sitt ursprung i övriga länder bland dem som är under 20 och i åldrarna 50–79 år. I åldersgrupperna under 20 år är de sverigefödda också flera än de som har flyttat in från Finland.

**Tabell 28. Befolkning efter födelseort och ålder 31.12.2017**

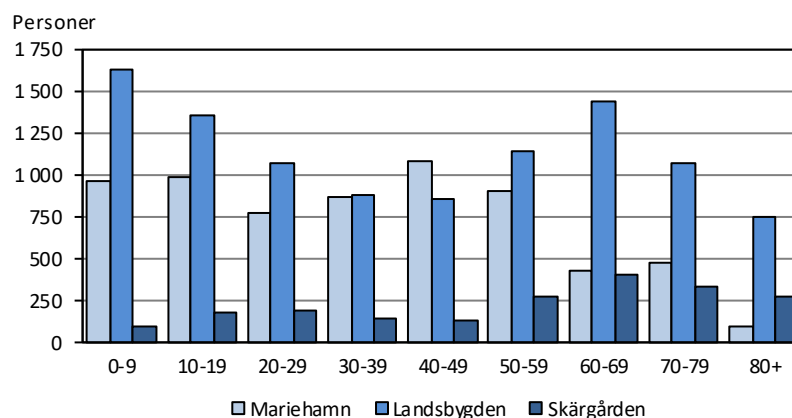
Ålder	In- vånare totalt	Födelseort								
		Åland				Utanför Åland				Nuvar- ande hem- kommun
		Totalt	Marie- hamn	Lands- bygden	Skär- gården	Totalt	Finland	Sverige	Övriga (inkl. okänt)	
<b>Antal</b>										
<b>Totalt</b>	<b>29 489</b>	<b>18 802</b>	<b>6 597</b>	<b>10 189</b>	<b>2 016</b>	<b>10 687</b>	<b>5 606</b>	<b>2 586</b>	<b>2 495</b>	<b>10 506</b>
0-9	3 183	2 694	968	1 626	100	489	104	225	160	2 226
10-19	3 228	2 516	985	1 354	177	712	188	272	252	1 822
20-29	3 146	2 034	769	1 070	195	1 112	473	281	358	1 075
30-39	3 590	1 892	872	883	137	1 698	645	403	650	878
40-49	3 840	2 073	1 089	852	132	1 767	780	491	496	902
50-59	4 117	2 322	908	1 142	272	1 795	1 006	479	310	1 107
60-69	3 915	2 266	430	1 436	400	1 649	1 244	251	154	1 066
70-79	2 888	1 882	476	1 072	334	1 006	781	152	73	887
80+	1 582	1 123	100	754	269	459	385	32	42	543
<b>Procent</b>										
<b>Totalt</b>	<b>100,0</b>	<b>63,8</b>	<b>22,4</b>	<b>34,6</b>	<b>6,8</b>	<b>36,2</b>	<b>19,0</b>	<b>8,8</b>	<b>8,5</b>	<b>35,6</b>
0-9	100,0	84,6	30,4	51,1	3,1	15,4	3,3	7,1	5,0	69,9
10-19	100,0	77,9	30,5	41,9	5,5	22,1	5,8	8,4	7,8	56,4
20-29	100,0	64,7	24,4	34,0	6,2	35,3	15,0	8,9	11,4	34,2
30-39	100,0	52,7	24,3	24,6	3,8	47,3	18,0	11,2	18,1	24,5
40-49	100,0	54,0	28,4	22,2	3,4	46,0	20,3	12,8	12,9	23,5
50-59	100,0	56,4	22,1	27,7	6,6	43,6	24,4	11,6	7,5	26,9
60-69	100,0	57,9	11,0	36,7	10,2	42,1	31,8	6,4	3,9	27,2
70-79	100,0	65,2	16,5	37,1	11,6	34,8	27,0	5,3	2,5	30,7
80+	100,0	71,0	6,3	47,7	17,0	29,0	24,3	2,0	2,7	34,3

Källa: ÅSUB Befolkning, Befolkningsregistercentralen

**Många medelålders men få äldre är födda i Mariehamn**

Av invånarna är sju procent födda i skärgården. För de äldsta åldersgrupperna är denna siffra betydligt högre. De som är födda i Mariehamn utgör 22 procent av hela befolkningen men bara 6 procent av dem som har fyllt 80. Både bland de äldre och de yngre är flera födda på landsbygden än i Mariehamn. I åldrarna 40–49 år är dock betydligt flera födda i Mariehamn, ett resultat av stadens kraftiga utveckling på 1960-talet med växande befolkning och många barn.

**Figur 39. Befolkning född på Åland efter födelseregion och ålder 2017**

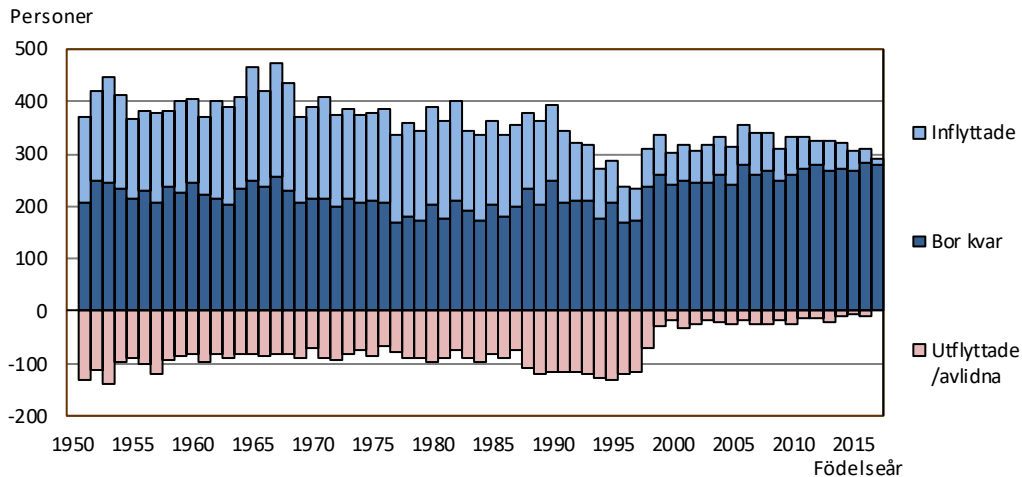


Källa: ÅSUB Befolkning, Befolkningsregistercentralen

### De flesta årskullar har vuxit tack vare fler inflyttade än utflyttade

Diagrammet visar variationerna mellan årskullarna 1951–2017 när det gäller hur många av de som har fötts på Åland respektive år som bor kvar på Åland i dag och hur många som är utflyttade (eller avlidna) samt hur många födda på annan ort som har flyttat in. En tabell på hemsidan visar de exakta siffrorna inklusive procentandelar för de olika kategorierna.

**Figur 40. Kvarboende, utflyttade och inflyttade i årskullarna 1951–2017, läget 2017**



Källa: ÅSUB Befolkning, Befolkningsregistercentralen

Över 90 procent av de ålandsfödda stannar kvar på Åland tills de når övre tonåren samtidigt som årskullarna redan tidigt börjar fyllas på med inflyttade. När årskullarna är i skolåldern är de därför 15–20 procent större än vad de var från början. Det är endast åldersklasserna 19–25 år som är mindre än de var när de föddes, eftersom många i denna ålder bor borta och studerar.

Högre upp i åldrarna växer årskullarna på nytt genom återflyttning och nyinflyttning. Från 30 år och uppåt är antalet personer bosatta på Åland i varje årskull vanligen 20–30 procent större än antalet personer som föddes på Åland respektive år, i vissa fall upp till 40 procent.

Totalt har det under perioden 1951–2017 fötts över 20 000 personer på Åland, varav drygt 15 000 eller 75 procent bor kvar på Åland. För åldersklasserna 20–60 år är siffran 69 procent och för de flesta ettårsgrupper ligger andelen mellan 65 och 75 procent. Lägst är andelen för dem som var födda 1981–1990, eller 68 procent.

Nästan 5 000 av de som har fötts efter 1950 bor utanför Åland eller har avlidit. Denna siffra vägs mer än väl upp av de 8 800 personer i dessa åldersklasser som bor på Åland men är födda på annat håll. Det totala antalet invånare födda efter 1950, d.v.s. i åldrarna 0–66 år, är 23 900, vilket är 3 800 personer eller 19 procent flera än antalet som föddes på Åland 1951–2017.



**Brändö, Kökar och Mariehamn har störst andel födda utom Åland**

Tabell 29 visar invånarnas födelseort efter kommun och figur 41 illustrerar andel och fördelning på födelseland för dem som är födda utanför Åland. I Mariehamn är 44 procent av invånarna födda utanför Åland, i skärgården 37 procent och på landsbygden 30 procent. Andelen födda utanför Norden är tio procent i Mariehamn, sex procent på landsbygden och sju procent i skärgården. Andelen i kolumnen Övriga i tabellen är något högre än så eftersom den innehåller också de små grupperna övriga Norden och okänt.

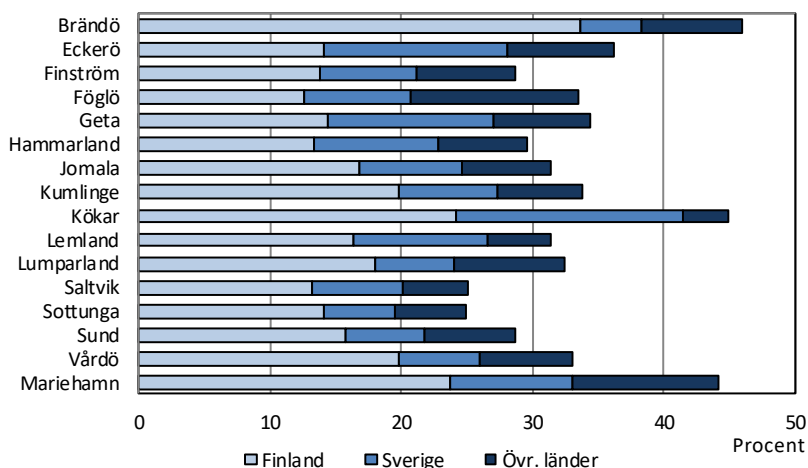
**Tabell 29. Kommunernas befolkning efter födelseort 31.12.2017**

Kommun	Antal					Procent				
	Totalt	Åland	Finland	Sverige	Övriga (inkl okänt)	Åland	Finland	Sverige	Övriga (inkl okänt)	
Brändö	452	244	152	21	35	54,0	33,6	4,6	7,7	
Eckerö	948	604	134	132	78	63,7	14,1	13,9	8,2	
Finström	2 580	1 839	356	189	196	71,3	13,8	7,3	7,6	
Föglö	532	354	67	43	68	66,5	12,6	8,1	12,8	
Geta	495	325	71	63	36	65,7	14,3	12,7	7,3	
Hammarland	1 547	1 089	207	147	104	70,4	13,4	9,5	6,7	
Jomala	4 859	3 335	815	379	330	68,6	16,8	7,8	6,8	
Kumlinge	314	208	62	24	20	66,2	19,7	7,6	6,4	
Kökar	236	130	57	41	8	55,1	24,2	17,4	3,4	
Lemland	2 028	1 392	331	208	97	68,6	16,3	10,3	4,8	
Lumparland	395	267	71	24	33	67,6	18,0	6,1	8,4	
Saltvik	1 873	1 403	248	128	94	74,9	13,2	6,8	5,0	
Sottunga	92	69	13	5	5	75,0	14,1	5,4	5,4	
Sund	1 031	735	162	62	72	71,3	15,7	6,0	7,0	
Vårdö	430	288	85	27	30	67,0	19,8	6,3	7,0	
Mariehamn	11 677	6 520	2 775	1 093	1 289	55,8	23,8	9,4	11,0	
Landskomm.	17 812	12 282	2 831	1 493	1 206	69,0	15,9	8,4	6,8	
-Landsbygden	15 756	10 989	2 395	1 332	1 040	69,7	15,2	8,5	6,6	
-Skärgården	2 056	1 293	436	161	166	62,9	21,2	7,8	8,1	
<b>Åland</b>	<b>29 489</b>	<b>18 802</b>	<b>5 606</b>	<b>2 586</b>	<b>2 495</b>	<b>63,8</b>	<b>19,0</b>	<b>8,8</b>	<b>8,5</b>	

Källa: ÅSUB Befolkning, Befolkningsregistercentralen

Av kommunerna har Brändö, Kökar och Mariehamn störst andel födda i Finland, medan Kökar, Eckerö och Geta ligger högst gällande födda i Sverige.

**Figur 41. Andel invånare per kommun som är födda utanför Åland 2017**

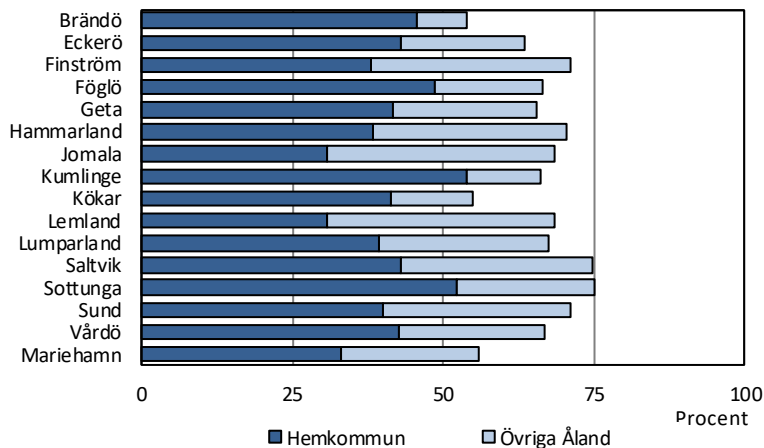


Källa: ÅSUB Befolkning, Befolkningsregistercentralen

### Bara var tredje invånare i Mariehamn, Jomala och Lemland är född i hemkommunen

Den del av befolkningen som är född på Åland är i de flesta kommuner till största delen från den egna kommunen. Bara Jomala och Lemland har en större andel som är inflyttade från övriga åländska kommuner. I Kumlinge och Sottunga är över hälften av invånarna födda i den egna kommunen. I Jomala och Lemland är andelen bara 30 procent och i Mariehamn 33 procent.

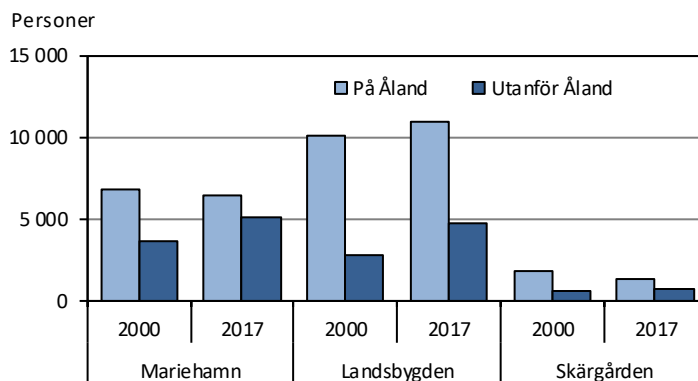
**Figur 42. Andel invånare per kommun som är födda på Åland efter födelseort 2017**



Källa: ÅSUB Befolkning, Befolkningsregistercentralen

Under 2000-talet har antalet invånare födda utanför Åland ökat i alla regioner. På landsbygden har också de som är födda på Åland blivit flera, men de som är födda på annat håll har ändå ökat sin andel av befolkningen från 22 till 30 procent. I Mariehamn och skärgården har de som är födda på Åland blivit färre sedan år 2000, och de som är födda utanför Åland har ökat sin andel från 24 till 37 procent i skärgården och från 35 till 44 procent i staden.

**Figur 43. Befolkning efter region och födelseort 2000 och 2017**



Källa: ÅSUB Befolkning, Befolkningsregistercentralen

### Invånarna födda i Sverige har ökat med 1 200 under 2000-talet

Under 2000-talet är det framför allt invånarna som är födda i Sverige och utomnordiska länder som har ökat. De som är födda i Sverige har blivit drygt 1 200 flera och ökat sin andel av Ålands befolkning från fem till nio procent. De som är födda utanför Norden har ökat med nästan 1 900 och deras andel av befolkningen från under två till närmare åtta procent. De som är födda i Finland har blivit 500 flera, men andelen av befolkningen har sjunkit något, från nästan 20 till 19 procent. De som är födda på Åland har ökat med bara 120 personer, och deras andel av befolkningen har därför sjunkit från 72 till 64 procent.

**Tabell 30. Befolkning efter födelseort 1990–2017**

År	Antal							Procent					
	Totalt	Åland	Finland	Sverige	Övriga Norden	Övriga världen	Okänt	Åland	Finland	Sverige	Övriga Norden	Övriga världen	Okänt
1990	24 604	18 229	4 857	989	69	238	222	74,1	19,7	4,0	0,3	1,0	0,9
2000	25 776	18 682	5 111	1 353	78	394	158	72,5	19,8	5,2	0,3	1,5	0,6
2010	28 007	18 732	5 490	2 098	87	1 456	144	66,9	19,6	7,5	0,3	5,2	0,5
2011	28 355	18 824	5 513	2 187	96	1 592	143	66,4	19,4	7,7	0,3	5,6	0,5
2012	28 502	18 803	5 528	2 239	97	1 693	142	66,0	19,4	7,9	0,3	5,9	0,5
2013	28 666	18 799	5 551	2 293	92	1 785	146	65,6	19,4	8,0	0,3	6,2	0,5
2014	28 916	18 814	5 598	2 359	97	1 902	146	65,1	19,4	8,2	0,3	6,6	0,5
2015	28 983	18 773	5 568	2 398	92	2 004	148	64,8	19,2	8,3	0,3	6,9	0,5
2016	29 214	18 747	5 562	2 525	90	2 139	151	64,2	19,0	8,6	0,3	7,3	0,5
2017	29 489	18 802	5 606	2 586	93	2 245	157	63,8	19,0	8,8	0,3	7,6	0,5

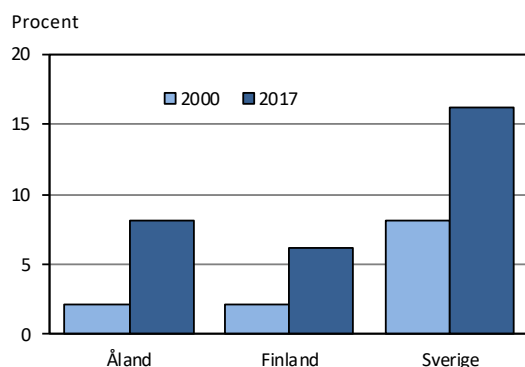
Källa: ÅSUB Befolkning, Befolkningsregistercentralen

En mera fullständig bild av befolkningens bakgrund kunde man få genom att se hur stor del av de som är födda på annat håll som har någon förälder som är från Åland och hur många av de ålandsfödda som har inflyttade föräldrar. Statistik över ursprung utöver den egna födelseorten är dock inte tillgänglig.

### Lägre andel men större ökning av utomnordisk befolkning än i Sverige

En jämförelse med Sverige och Finland visar att andelen av befolkningen som är född utanför Norden har vuxit snabbare på Åland under 2000-talet. På Åland har denna befolkningsgrupp blivit över fyra gånger större, i Finland tre gånger och i Sverige dubbelt större. Deras andel av befolkningen är högre på Åland än i Finland, men betydligt lägre än i Sverige.

**Figur 44. Andel av befolkningen född utom Norden 2000 och 2017 på Åland samt i Finland och Sverige**



Källa: ÅSUB Befolkning, SC, SCB

### 4.3 Språk

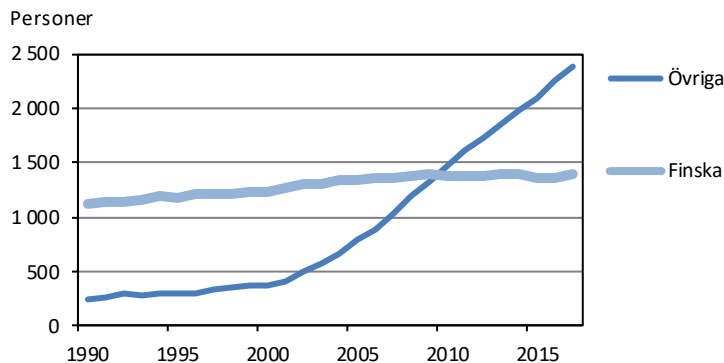
Det mest karaktäristiska beträffande invånarnas modersmål under 2000-talet är den stora ökningen av personer med andra språk än svenska och finska. De har under perioden blivit 2 000 flera och ökat sin andel av befolkningen från drygt en till åtta procent. De svenskspråkiga har ökat med drygt 1 500 personer, men den procentuella andelen har minskat från 94 till 87. De finskspråkiga har ökat med 160, men andelen har sjunkit något och är knappt fem procent.

**Tabell 31. Befolkning efter språk 1990–2017**

År	Antal				Procent		
	Totalt	Svenska	Finska	Övriga	Svenska	Finska	Övriga
1990	24 604	23 243	1 128	233	94,5	4,6	0,9
2000	25 776	24 169	1 238	369	93,8	4,8	1,4
2010	28 007	25 173	1 373	1 461	89,9	4,9	5,2
2011	28 355	25 361	1 371	1 623	89,4	4,8	5,7
2012	28 502	25 399	1 371	1 732	89,1	4,8	6,1
2013	28 666	25 429	1 387	1 850	88,7	4,8	6,5
2014	28 916	25 532	1 398	1 986	88,3	4,8	6,9
2015	28 983	25 527	1 363	2 093	88,1	4,7	7,2
2016	29 214	25 597	1 365	2 252	87,6	4,7	7,7
2017	29 489	25 706	1 397	2 386	87,2	4,7	8,1

Källa: ÅSUB Befolkning, Befolkningsregistercentralen

**Figur 45. Befolkning med andra språk än svenska 1990–2017**



Källa: ÅSUB Befolkning, Befolkningsregistercentralen

#### Svenska, finska, rumänska, lettiska och hindi ökade mest

Invånare med 62 olika språk finns representerade. Under 2017 ökade de svenskspråkiga med 110 personer och invånarna som har andra modersmål med närmare 170. Rumänska ökade med närmare 40, och finska och lettiska med ett trettiotal vardera. För hindi blev det ett plus på 20 och för engelska plus 10.

Av de språkgrupper som har vuxit mycket under 2000-talet har estniska, lettiska och rumänska en rätt jämn könsfördelning, medan det finns en tydlig kvinnomajoritet bland de invånare som talar thai och ryska. Bland de finskspråkiga finns sedan tidigare betydligt flera kvinnor än män.

**Tabell 32. Befolkning efter språk 31.12.2000–31.12.2017**

Språk	2000	2010	2015	2016	2017	Språk	2000	2010	2015	2016	2017
<b>Totalt</b>	<b>25 776</b>	<b>28 007</b>	<b>28 983</b>	<b>29 214</b>	<b>29 489</b>						
Svenska	24 169	25 173	25 527	25 597	25 706	Bulgariska	2	8	8	9	9
Finska	1 238	1 373	1 363	1 365	1 397	Isländska	8	10	12	8	9
Rumänska	2	166	329	365	401	Grekiska	1	2	7	6	7
Lettiska	5	195	315	353	381	Swahili	-	6	5	5	7
Estniska	23	138	193	204	201	Färiska	3	5	5	5	5
Ryska	26	103	140	145	148	Indonesiska	1	4	5	5	5
Thai	12	104	137	143	148	Urdu	2	5	6	5	5
Engelska	69	97	118	124	134	Katalanska	-	3	4	4	4
Tyska	31	76	95	93	99	Cebuano	1	2	3	3	3
Arabiska	17	36	60	78	87	Malagassiska	-	1	2	3	3
Tagalog	10	50	60	64	67	Slovakiska	-	2	3	3	3
Polska	11	46	59	63	59	Azerbadjanska	-	2	2	2	2
Kurdiska	18	63	60	61	53	Berberspråk	-	1	1	2	2
Persiska	27	43	51	50	51	Japanska	-	-	1	1	2
Spanska	16	32	39	40	40	Kikuyu	-	3	2	2	2
Norska	36	34	37	37	40	Makedonska	-	-	-	-	2
Litauiska	-	33	36	37	37	Tamilska	1	2	2	2	2
Ukrainska	3	16	20	33	37	Tjeckiska	-	-	2	2	2
Albanska	-	28	35	37	33	Amhariska	-	-	1	1	1
Portugisiska	1	5	23	29	31	Armeniska	-	-	1	1	1
Serbiska	-	17	27	28	30	Dholuo	-	-	1	1	1
Italienska	2	18	26	27	26	Ido	-	-	1	1	1
Hindi	-	-	2	2	21	Koreanska	-	1	1	1	1
Romani	-	-	9	18	20	Luganda	-	-	-	-	1
Serbokroatiska	1	15	16	19	19	Malajiska	-	1	1	1	1
Kinesiska	1	7	15	15	17	Maltesiska	-	-	1	1	1
Vietnamesiska	9	12	15	15	17	Singalesiska	1	-	1	1	1
Turkiska	2	11	16	16	16	Bengali	-	-	-	1	-
Ungerska	9	11	11	13	14	Fon	-	-	1	-	-
Bosniska	-	-	10	10	14	Hebreiska	1	1	1	1	-
Danska	10	13	14	12	13	Ibo	-	1	2	2	-
Holländska	2	3	11	12	12	Khmeriska	-	-	1	-	-
Kroatiska	-	5	9	9	11	Wolof	-	2	-	-	-
Malayalam	-	7	9	9	10	Okänt	-	5	5	4	6
Franska	5	10	8	8	10						

Källa: ÅSUB Befolkning, Befolkningsregistercentralen

**Tabell 33. Befolkning efter språk och kön 31.12.2017**

Språk	Totalt		Antal		Könsfördeln, procent	
	Antal	Procent	Kvinnor	Män	Kvinnor	Män
<b>Totalt</b>	<b>29 489</b>	<b>100,0</b>	<b>14 769</b>	<b>14 720</b>	<b>50,1</b>	<b>49,9</b>
Svenska	25 706	87,2	12 671	13 035	49,3	50,7
Finska	1 397	4,7	909	488	65,1	34,9
Rumänska	401	1,4	175	226	43,6	56,4
Lettiska	381	1,3	193	188	50,7	49,3
Estniska	201	0,7	95	106	47,3	52,7
Ryska	148	0,5	89	59	60,1	39,9
Thai	148	0,5	109	39	73,6	26,4
Engelska	134	0,5	49	85	36,6	63,4
Tyska	99	0,3	41	58	41,4	58,6
Arabiska	87	0,3	40	47	46,0	54,0
Övriga språk	787	2,7	398	389	50,6	49,4

Källa: ÅSUB Befolkning, Befolkningsregistercentralen

### Var tionde invånare i Mariehamn har något annat språk än svenska eller finska

Mariehamn har närmare 1 300 invånare med andra språk än svenska och finska, nästan 11 procent av befolkningen. De finskspråkiga är drygt 580 eller 5 procent. Också på landsbygden är gruppen övriga språk större än de finskspråkiga och utgör över 950 personer eller drygt 6 procent av invånarna. I skärgården har övriga språk kommit i kapp finska. Båda grupper står nu för drygt åtta procent av regionens invånare.

De finskspråkiga är nu flera än personerna med övriga språk bara i Brändö, Kumlinge och Kökar. Andelen svenskspråkiga är högst i Sottunga, 93 procent, och överstiger 90 procent också i Lemland och Saltvik. I ytterligare tio kommuner är andelen över 85 procent.

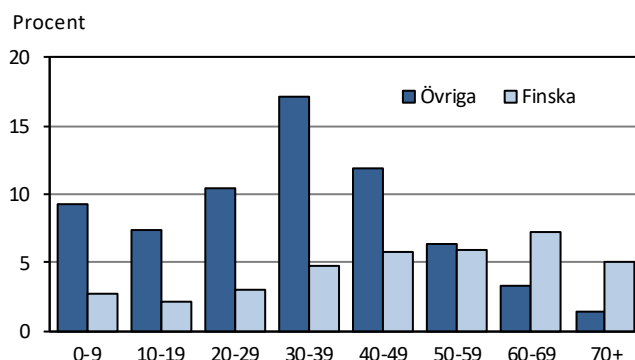
**Tabell 34. Befolkning efter språk och kommun 31.12.2017**

Kommun	Totalt	Antal			Procent		
		Svenska	Finska	Övriga	Svenska	Finska	Övriga
Brändö	452	328	89	35	72,6	19,7	7,7
Eckerö	948	850	43	55	89,7	4,5	5,8
Finström	2 580	2 317	80	183	89,8	3,1	7,1
Föglö	532	448	13	71	84,2	2,4	13,3
Geta	495	430	28	37	86,9	5,7	7,5
Hammarland	1 547	1 388	53	106	89,7	3,4	6,9
Jomala	4 859	4 327	217	315	89,1	4,5	6,5
Kumlinge	314	268	24	22	85,4	7,6	7,0
Kökar	236	207	24	5	87,7	10,2	2,1
Lemland	2 028	1 867	75	86	92,1	3,7	4,2
Lumparland	395	342	23	30	86,6	5,8	7,6
Saltvik	1 873	1 722	74	77	91,9	4,0	4,1
Sottunga	92	86	2	4	93,5	2,2	4,3
Sund	1 031	917	47	67	88,9	4,6	6,5
Vårdö	430	379	20	31	88,1	4,7	7,2
Mariehamn	11 677	9 830	585	1 262	84,2	5,0	10,8
Landskomm.	17 812	15 876	812	1 124	89,1	4,6	6,3
-Landsbygden	15 756	14 160	640	956	89,9	4,1	6,1
-Skärgården	2 056	1 716	172	168	83,5	8,4	8,2
<b>Åland</b>	<b>29 489</b>	<b>25 706</b>	<b>1 397</b>	<b>2 386</b>	<b>87,2</b>	<b>4,7</b>	<b>8,1</b>

Källa: ÅSUB Befolkning, Befolkningsregistercentralen

### Andra språk betydligt vanligare än finska bland personer under 50 år

Språkstrukturen varierar betydligt mellan olika åldersgrupper. Lägst andel svenskspråkiga finns det i åldrarna 30–39 år, 78 procent. I denna åldersgrupp har 5 procent finska som modersmål och 17 procent något annat språk. De finskspråkiga utgör över 60 procent av de icke-svenskspråkiga som har fyllt 50, men bara drygt 20 procent av dem som är under 40 år.

**Figur 46. Andel icke-svenskspråkiga efter språk och ålder 2017**

Källa: ÅSUB Befolkning, Befolkningsregistercentralen

### Fyra av fem inflyttade från Finland är svenskspråkiga

Nästan alla invånare som är födda på Åland och i Sverige är svenskspråkiga liksom närmare 80 procent av de som har flyttat in från Finland. Av *tabell 35*, som visar befolkningen efter språk och födelse land, framgår att det även bland personer som kommer från övriga Norden och icke-nordiska länder finns en hel del svenskspråkiga.

**Tabell 35. Befolkning efter språk och födelse land 31.12.2017**

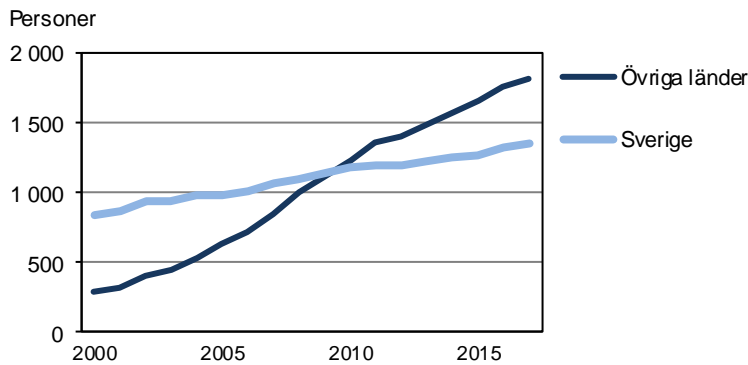
Språk	Födelse land						
	Totalt	Åland	Finland	Sverige	Övriga Norden	Övriga länder	Okänt
<b>Antal</b>	<b>29 489</b>	<b>18 802</b>	<b>5 606</b>	<b>2 586</b>	<b>93</b>	<b>2 245</b>	<b>157</b>
Svenska	25 706	18 459	4 412	2 494	26	198	117
Finska	1 397	141	1 164	84	2	2	4
Övriga	2 386	202	30	8	65	2 045	36
<b>Procent</b>							
Svenska	87,2	98,2	78,7	96,4	28,0	8,8	74,5
Finska	4,7	0,7	20,8	3,2	2,2	0,1	2,5
Övriga	8,1	1,1	0,5	0,3	69,9	91,1	22,9

Källa: ÅSUB Befolkning, Befolkningsregistercentralen

#### 4.4 Medborgarskap

Drygt 26 300 av Ålands invånare eller 89 procent är finska medborgare och nästan 3 200 eller 11 procent utländska medborgare. Av dessa är närmare 1 400 personer svenska medborgare och 1 800 personer medborgare i något annat land. Antalet utländska medborgare har blivit 2,8 gånger större under 2000-talet. Av de utländska medborgarna innehar 45 procent medborgarskap i ett nordiskt land. År 2000 var denna siffra nästan 80 procent. Drygt 80 procent av de utländska medborgarna är medborgare i ett EU-land.

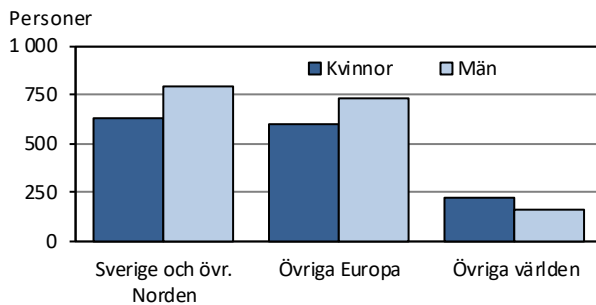
**Figur 47. Utländska medborgare 2000–2017**



Källa: ÅSUB Befolkning, Befolkningsregistercentralen

Av de finska medborgarna är något flera kvinnor än män, medan de utländska medborgarna har en majoritet av män. Såväl bland de som är medborgare i Sverige och övriga Norden som i övriga europeiska länder finns det flera män, medan kvinnorna överväger något bland medborgare i utomeuropeiska länder.

**Figur 48. Utländska medborgare efter medborgarskapsland och kön 2017**



Källa: ÅSUB Befolkning, Befolkningsregistercentralen

#### Medborgarskap i 75 länder

Ålänningarna är medborgare i 75 olika länder, vilket framgår av *tabell 36*. Siffrorna ger en liknande bild av befolkningens ursprung som uppgifterna om födelse-land i *tabell 27*. Eftersom medborgarskapet kan ändras är det dock i många fall färre som är medborgare i ett land än som är födda i landet ifråga. Ett undantag är Estland och Lettland, där medborgarna är flera än de som är födda där. Detta kan delvis bero på att vissa har Sovjetunionen som födelsestat.



Tabell 36. Befolkning efter medborgarskap 31.12.2000–31.12.2017

Medborgarskap	2000	2010	2016	2017	Medborgarskap	2000	2010	2016	2017
<b>Totalt</b>	<b>25 776</b>	<b>28 007</b>	<b>29 214</b>	<b>29 489</b>	Kina	1	4	6	6
<b>Norden</b>	<b>25 545</b>	<b>26 837</b>	<b>27 515</b>	<b>27 731</b>	Kirgizistan	-	1	-	-
Finland	24 651	25 592	26 122	26 307	Libanon	1	1	-	-
Sverige	839	1 184	1 334	1 359	Malaysia	-	-	1	1
Norge	35	36	40	44	Pakistan	-	3	2	2
Danmark	13	15	12	13	Singapore	-	1	-	-
Island	7	10	7	8	Sri Lanka	-	1	1	1
<b>Övriga Europa</b>	<b>116</b>	<b>826</b>	<b>1 282</b>	<b>1 326</b>	Sydkorea	-	1	1	1
Albanien	-	2	2	2	Syrien	-	3	40	44
Belgien	-	2	6	4	Taiwan	-	-	-	1
Bosnien-Herzegovina	-	1	13	16	Thailand	13	91	107	103
Bulgarien	1	6	7	6	Turkiet	-	5	7	8
Cypern	-	-	-	1	Vietnam	3	-	4	4
Estland	22	142	210	206	<b>Afrika</b>	<b>10</b>	<b>35</b>	<b>36</b>	<b>32</b>
Frankrike	3	3	2	4	Algeriet	-	2	1	-
Grekland	-	-	3	4	Benin	-	-	-	-
Irland	-	1	4	2	Egypten	1	3	2	2
Italien	2	16	24	20	Etiopien	-	-	1	1
Kroatien	-	10	10	10	Gambia	-	2	-	-
Lettland	5	207	345	365	Kamerun	-	-	-	-
Litauen	-	28	27	27	Kenya	-	9	4	6
Malta	-	-	1	1	Libyen	1	1	-	-
Nederländerna	1	3	9	10	Madagaskar	-	1	3	1
Polen	6	32	50	45	Marocko	5	12	15	14
Portugal	1	1	5	6	Nigeria	-	1	4	3
Rumänien	1	165	338	362	Senegal	-	-	1	-
Ryssland	10	36	31	30	Tanzania	-	1	2	1
Schweiz	6	5	6	6	Tunisien	3	3	3	3
Serbien <sup>1)</sup>	-	31	21	23	Uganda	-	-	-	1
Slovakien	-	1	2	2	<b>Amerika</b>	<b>50</b>	<b>40</b>	<b>55</b>	<b>54</b>
Slovenien	-	-	-	-	Brasilien	2	6	19	21
F.d. Sovjet	4	-	-	-	Chile	1	1	1	1
Spanien	2	13	19	16	Colombia	-	1	2	1
Storbritannien	31	45	41	45	Dominikanska rep.	-	-	2	1
Tjeckien	-	-	2	2	Ecuador	1	-	-	-
Tyskland	14	56	60	65	Jamaica	-	1	-	-
Ukraina	4	13	33	35	Kanada	1	2	2	1
Ungern	1	2	5	5	Kuba	1	4	2	3
Vitryssland	-	3	3	3	Peru	-	1	-	-
Österrike	2	2	3	3	Trinidad o Tobago	-	-	-	1
<b>Asien</b>	<b>49</b>	<b>236</b>	<b>282</b>	<b>293</b>	USA	44	23	26	25
Afganistan	-	-	1	1	Venezuela	-	1	-	-
Armenien	-	-	1	1	<b>Oceanien</b>	<b>4</b>	<b>3</b>	<b>6</b>	<b>9</b>
Bangladesh	-	-	1	-	Australien	3	3	4	7
Filippinerna	7	41	33	36	Nya Zeeland	1	-	2	2
Indien	1	9	13	34	Okänt	2	30	38	44
Indonesien	1	4	2	2	EU28	25 595	27 526	28 641	28 890
Irak	2	5	7	7	- därav utom Norden	92	735	1 173	1 211
Iran	19	61	47	33	Europa utom EU28	66	137	156	167
Israel	1	5	5	4					
Japan	-	-	1	2					
Jordanien	-	-	1	1					
Kambodja	-	-	-	-					
Kazakstan	-	-	1	1					

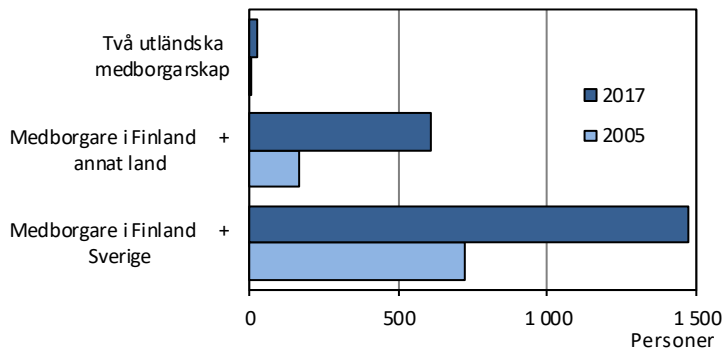
<sup>1)</sup> Serbien inkluderar f.d. Jugoslavien och f.d. Serbien och Montenegro

Källa: ÅSUB Befolkning, Befolkningsregistercentralen

### Nästan 1 500 är medborgare i både Finland och Sverige

Det är möjligt att ha dubbla medborgarskap, vilket 2 112 personer eller sju procent av befolkningen har. En person som är medborgare i två länder, varav det ena är Finland, räknas i statistiken som finsk medborgare. Detta gäller 2 090 personer, varav 1 478 personer är medborgare också i Sverige och 612 i något annat land. Därtill kommer 22 personer som har enbart två utländska medborgarskap och 4 personer som är medborgare i tre länder. Sedan 2005, då uppgifter finns, har antalet som har dubbla medborgarskap ökat med 1 200.

Figur 49. Personer med dubbelt medborgarskap 2005 och 2017



Källa: ÅSUB Befolkning, Befolkningsregistercentralen

### Störst andel svenska medborgare i Geta och Eckerö

I sex kommuner är andelen utländska medborgare över tio procent. Högst är den i Föglö, 17 procent, och lägst i Sottunga 5 procent. I fem kommuner utgör svenska medborgare hälften eller mera av de utländska medborgarna.

Tabell 37. Kommunernas befolkning efter medborgarskap 31.12.2017

Kommun	Totalt	Antal			Procent		
		Finland	Sverige	Övrigt	Finland	Sverige	Övrigt
Brändö	452	414	6	32	91,6	1,3	7,1
Eckerö	948	839	66	43	88,5	7,0	4,5
Finström	2 580	2 310	110	160	89,5	4,3	6,2
Föglö	532	440	29	63	82,7	5,5	11,8
Geta	495	428	35	32	86,5	7,1	6,5
Hammarland	1 547	1 367	83	97	88,4	5,4	6,3
Jomala	4 859	4 447	169	243	91,5	3,5	5,0
Kumlinge	314	289	5	20	92,0	1,6	6,4
Kökar	236	217	13	6	91,9	5,5	2,5
Lemland	2 028	1 866	103	59	92,0	5,1	2,9
Lumparland	395	356	14	25	90,1	3,5	6,3
Saltvik	1 873	1 755	59	59	93,7	3,2	3,2
Sottunga	92	87	1	4	94,6	1,1	4,3
Sund	1 031	943	30	58	91,5	2,9	5,6
Vårdö	430	389	14	27	90,5	3,3	6,3
Mariehamn	11 677	10 160	622	895	87,0	5,3	7,7
Landskomm.	17 812	16 147	737	928	90,7	4,1	5,2
-Landsbygden	15 756	14 311	669	776	90,8	4,2	4,9
-Skärgården	2 056	1 836	68	152	89,3	3,3	7,4
<b>Åland</b>	<b>29 489</b>	<b>26 307</b>	<b>1 359</b>	<b>1 823</b>	<b>89,2</b>	<b>4,6</b>	<b>6,2</b>

Källa: ÅSUB Befolkning, Befolkningsregistercentralen

### Majoriteten av de som är födda i Sverige är finska medborgare

Tabell 38 visar sambandet mellan medborgarskap, födelseort och språk. Man ser t.ex. att nästan alla som är födda på Åland och i Finland är finska medborgare och även majoriteten av dem som är födda i Sverige och övriga Norden har finskt medborgarskap. Av de födda utanför Norden är tre fjärdedelar utländska medborgare. Från 2016 ökade antalet finska medborgare födda i Sverige med 40 och de som är svenska medborgare födda i Sverige med knappt 20.

**Tabell 38. Befolkning efter medborgarskap, födelseland och språk 31.12.2017**

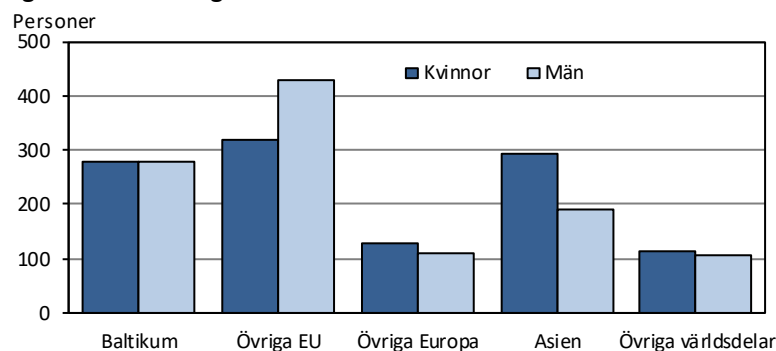
Medborgarskap	Invånare totalt	Födelseland					Språk		
		Åland	Finland	Sverige o övr. Norden	Utom Norden	Okänt	Svenska	Finska	Övrigt
<b>Totalt</b>	<b>29 489</b>	<b>18 802</b>	<b>5 606</b>	<b>2 679</b>	<b>2 245</b>	<b>157</b>	<b>25 706</b>	<b>1 397</b>	<b>2 386</b>
Finland	26 307	18 536	5 537	1 507	604	123	24 330	1 372	605
Sverige o övr. Norden	1 424	121	58	1 165	73	7	1 325	24	75
Utomnordiska länder	1 714	115	11	7	1 557	24	42	1	1 671
Okänt	44	30	-	-	11	3	9	-	35

Källa: ÅSUB Befolkning, Befolkningsregistercentralen

### 4.5 Befolkning från utomnordiska länder

Figur 50 och tabell 39 visar den del av befolkningen som är född utanför Norden. Av de totalt 2 250 personerna är 550 födda i Baltikum, nästan 1 000 i övriga Europa och knappt 500 i Asien. Det finns en majoritet av kvinnor bland dem som är födda i Asien, medan flera män än kvinnor är födda i EU-länder utanför Norden och Baltikum. Också kategorin födelseland okänt kan innehålla personer födda utom Norden, men dessa ingår inte här.

**Figur 50. Befolkning född utanför Norden efter födelseort och kön 2017**



Källa: ÅSUB Befolkning, Befolkningsregistercentralen

Den stora tillväxt som denna grupp har haft under 2000-talet utgörs till största delen av personer från Europa, där Baltikum och Rumänien står för betydande delar, men också invånarna födda i Tyskland, Ryssland, Polen och olika delar av f.d. Jugoslavien har ökat. Beträffande medborgarskap, har det skett en viss ökning av personer födda utanför Norden som är finska medborgare, men den stora tillväxten står medborgarskap i icke-nordiska länder för. Antalet svenskspråkiga bland personerna med utomnordiskt ursprung har ökat något och uppgår nu till 200 personer.

### Hälften av de som är födda utanför Norden är mellan 30 och 50 år

Tillväxten av icke-nordisk befolkning har varit snabbare i skärgården och på landsbygden än i Mariehamn, men fortfarande bor drygt hälften av befolkningsgruppen i staden. Könsfördelningen har varit relativt jämn under hela 2000-talet. Bland de baltiska inflyttade finns lika många kvinnor som män, medan det råder manlig majoritet bland dem som är födda i övriga Europa och kvinnorna är i flertal bland dem som kommer från Asien. Invånarna med icke-nordiskt ursprung är mera koncentrerade till åldrarna 20–49 år än befolkningen som helhet.

**Tabell 39. Befolkning född utanför Norden efter kön, ålder, boenderegion, födelse land, språk och medborgarskap 2000–2017**

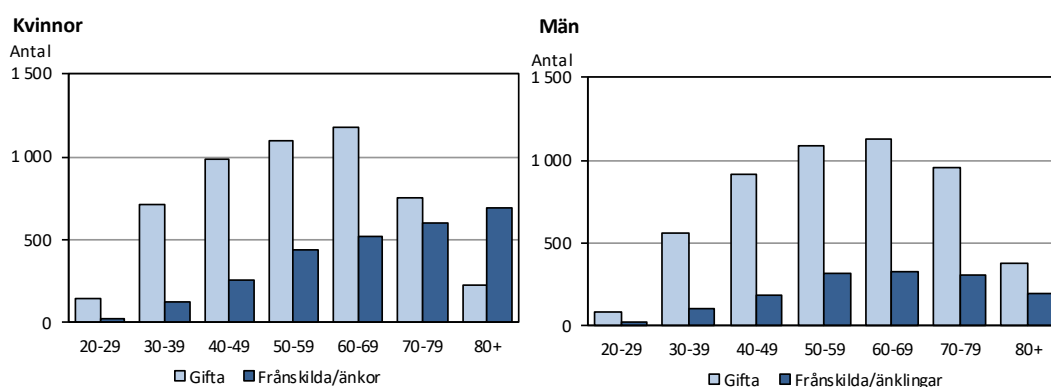
	2000	2005	2010	2015	2016	2017
<b>Totalt</b>	<b>394</b>	<b>807</b>	<b>1 456</b>	<b>2 004</b>	<b>2 139</b>	<b>2 245</b>
<b>Kön</b>						
Kvinnor	196	401	711	1 009	1 063	1 130
Män	198	406	745	995	1 076	1 115
<b>Ålder</b>						
0-9	28	49	103	118	120	132
10-19	51	77	129	198	218	225
20-29	59	199	313	315	324	340
30-39	90	185	422	572	608	628
40-49	73	144	241	406	446	462
50-59	35	84	151	233	248	269
60+	58	69	97	162	175	189
<b>Region</b>						
Mariehamn	241	485	858	1 127	1 170	1 186
Landsbygden	136	252	485	747	816	909
Skärgården	17	70	113	130	153	150
<b>Födelse land</b>						
Baltikum	30	160	353	504	544	556
Övriga Europa	154	327	603	864	930	986
Asien	93	193	340	431	450	483
Afrika	30	35	61	78	79	83
Amerika	82	89	95	119	129	126
Oceanien	5	3	4	8	7	11
<b>Språk</b>						
Svenska	117	138	163	197	197	198
Engelska	59	69	82	104	107	116
Estniska	23	72	126	168	173	168
Lettiska	5	62	186	277	311	328
Rumänska	2	28	162	304	332	365
Ryska	26	61	92	123	126	126
Thai	12	39	103	136	142	146
Annat	150	338	542	695	751	798
<b>Medborgarskap</b>						
Finland	195	240	328	494	536	604
Sverige o övr. Nord.	15	30	42	66	70	73
Övrigt	184	537	1 086	1 444	1 533	1 568

Källa: ÅSUB Befolkning, Befolkningsregistercentralen

#### 4.6 Civilstånd

Antalet gifta ålänningar är 10 200. Det är 35 procent av hela befolkningen och 44 procent av dem som har fyllt 20 år. Högst är andelen i åldersgruppen 65–74 år, över 60 procent. De skilda är 2 600 och den högsta andelen, 17 procent, finns i åldersgruppen 55–64 år. Antalet änkor är 1 200 medan änklingsarna är drygt 300. I kategorin gifta ingår 13 personer med registrerat partnerskap, 12 kvinnor och 1 man. I gruppen änkor/änklingsarna finns en person som tidigare har varit i partnerskap. Diagrammen visar hur många kvinnor och män i olika åldrar som är eller har varit gifta.

Figur 51. Kvinnor och män efter ålder och civilstånd 2017



Källa: ÅSUB Befolkning, Befolkningsregistercentralen

#### Två av tre äldre män är gifta, under hälften av de äldre kvinnorna

Störst skillnader mellan könen finns bland de äldre. Av de 65 år fyllda kvinnorna är 31 procent änkor och 46 procent gifta, men andelen änklingsarna bland män i samma ålder är bara 10 procent och andelen gifta 64 procent. Av kvinnorna i denna åldersgrupp är det bara 8 procent som aldrig har varit gifta, medan motsvarande procent för männen är 14. De ogifta utgör drygt hälften av befolkningen. Alla under 20 år och 38 procent av de som har fyllt 20 är ogifta. *Tabell 40*, liksom diagrammen, visar endast det formella civilståndet. Uppgifter om samboende fångas inte upp av denna statistik.

Tabell 40. Befolkning efter civilstånd, ålder och kön 31.12.2017

Ålder	Totalt					Kvinnor					Män				
	Totalt	Ogifta	Gifta	Från- skilda	Änkor/ änkl.	Totalt	Ogifta	Gifta	Från- skilda	Änkor	Totalt	Ogifta	Gifta	Från- skilda	Änkl.
<b>Antal</b>	<b>29 489</b>	<b>15 201</b>	<b>10 184</b>	<b>2 603</b>	<b>1 501</b>	<b>14 769</b>	<b>7 028</b>	<b>5 086</b>	<b>1 477</b>	<b>1 178</b>	<b>14 720</b>	<b>8 173</b>	<b>5 098</b>	<b>1 126</b>	<b>323</b>
0-19	6 411	6 411	-	-	-	3 092	3 092	-	-	-	3 319	3 319	-	-	-
20-29	3 146	2 870	229	47	-	1 463	1 287	147	29	-	1 683	1 583	82	18	-
30-39	3 590	2 099	1 266	221	4	1 742	910	708	121	3	1 848	1 189	558	100	1
40-64	9 941	3 125	5 209	1 455	152	5 055	1 460	2 661	820	114	4 886	1 665	2 548	635	38
65+	6 401	696	3 480	880	1 345	3 417	279	1 570	507	1 061	2 984	417	1 910	373	284
<b>Procent</b>	<b>100,0</b>	<b>51,5</b>	<b>34,5</b>	<b>8,8</b>	<b>5,1</b>	<b>100,0</b>	<b>47,6</b>	<b>34,4</b>	<b>10,0</b>	<b>8,0</b>	<b>100,0</b>	<b>55,5</b>	<b>34,6</b>	<b>7,6</b>	<b>2,2</b>
0-19	100,0	100,0	-	-	-	100,0	100,0	-	-	-	100,0	100,0	-	-	-
20-29	100,0	91,2	7,3	1,5	-	100,0	88,0	10,0	2,0	-	100,0	94,1	4,9	1,1	-
30-39	100,0	58,5	35,3	6,2	0,1	100,0	52,2	40,6	6,9	0,2	100,0	64,3	30,2	5,4	0,1
40-64	100,0	31,4	52,4	14,6	1,5	100,0	28,9	52,6	16,2	2,3	100,0	34,1	52,1	13,0	0,8
65+	100,0	10,9	54,4	13,7	21,0	100,0	8,2	45,9	14,8	31,1	100,0	14,0	64,0	12,5	9,5

Källa: ÅSUB Befolkning, Befolkningsregistercentralen

#### 4.7 Religionssamfund

Nästan 22 000 personer eller 74 procent av befolkningen hör till den evangelisk-lutherska kyrkan. Knappt 370 personer eller drygt en procent, hör till andra samfund. Närmare 7 200 personer hör inte till något religionssamfund enligt befolkningsregistret. Det bör noteras att vissa frikyrkoförsamlingar inte är officiella religionssamfund.

**Tabell 41. Befolkning efter religionssamfund, kön och ålder 31.12.2017**

Kön Ålder	Antal			Procent			
	Totalt	Ev.- luth. kyrkan	Andra samfund	Utan samfund	Ev.- luth. kyrkan	Andra samfund	Utan samfund
<b>Totalt</b>	<b>29 489</b>	<b>21 969</b>	<b>366</b>	<b>7 154</b>	<b>74,5</b>	<b>1,2</b>	<b>24,3</b>
Kvinnor	14 769	11 328	198	3 243	76,7	1,3	22,0
Män	14 720	10 641	168	3 911	72,3	1,1	26,6
<b>Ålder</b>							
0-14	4 842	3 437	70	1 335	71,0	1,4	27,6
15-64	18 246	12 897	234	5 115	70,7	1,3	28,0
65+	6 401	5 635	62	704	88,0	1,0	11,0
<b>Antal medlemmar i enskilda samfund</b>							
Samfund	Antal						
Ev.-lutherska kyrkan	21 969						
Katolska kyrkan	105						
Jehovas vittnen	46						
Ortodoxa kyrkan	145						
Övriga	70						

Källa: ÅSUB Befolkning, Statistikcentralen

Från år 2000 har lutherska kyrkans medlemsantal minskat med 1 900, medan övriga samfund har ökat med 250. Katolska kyrkan har ökat med 80 och ortodoxa kyrkan med 130 personer. De som inte tillhör något samfund har blivit 5 400 flera.

## 5. Befolkningsrörelsens inverkan på befolkningsstrukturen

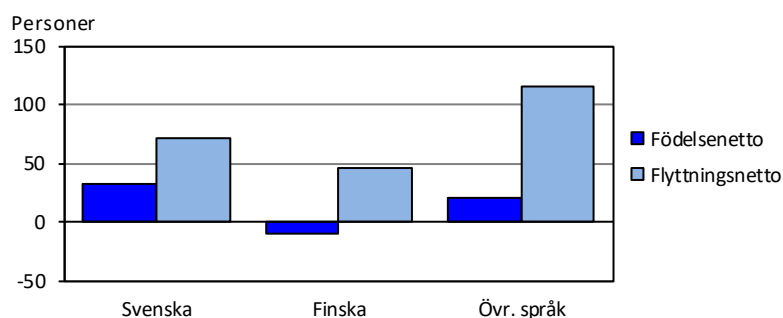
I detta avsnitt beskrivs mera i detalj hur befolkningsrörelsen har inverkat på befolkningens sammansättning när det gäller kön, språk, födelseland och ålder, d.v.s. vi kan få en mera ingående förklaring till vissa av de förändringar som statistiken visar att har skett under 2017.

### Flyttningen gav ökning för såväl svenska som andra språk

Att de svenskspråkiga ökade med 110 under året beror på både att det föddes flera än det avled och att flyttningen gav ett överskott. För de finskspråkiga var de avlidna flera än antalet nyfödda som registrerades med finska som modersmål, men detta vägdes mer än väl upp av ett flyttningsöverskott varför ökningen blev drygt 30 personer.

För övriga språk var flyttningen den dominerande orsaken till ökningen på drygt 130 personer, men en del av de nyfödda barnen registrerades också med andra språk än svenska eller finska. Förutom korrigeringar kan också i vissa fall byte av det registrerade språket inverka på skillnader mellan befolkningsrörelsesiffrorna och den totala förändringen.

**Figur 52. Befolkningsrörelse efter språk 2017**



Källa: ÅSUB Befolkning, Befolkningsregistercentralen

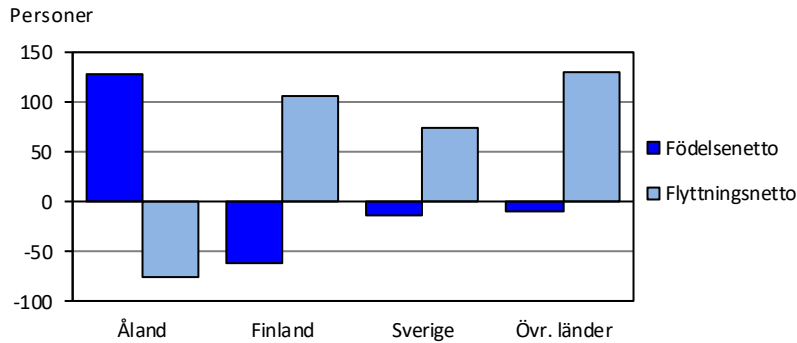
### Många avlidna bland finlandsfödda

När det gäller födelseort är det bara de som är födda på Åland som kan ha ett födelseöverskott, eftersom alla nyfödda per definition har Åland som födelseort. Födelseöverskottet för de ålandsfödda motverkades av ett flyttningsunderskott, men ökningen för denna grupp blev ändå 55 personer.

Gruppen invånare som är födda i Finland reduceras årligen genom ett betydande antal avlidna p.g.a. åldersstrukturen. År 2017 kunde detta underskott kompenseras av flyttningen, varför resultatet blev en ökning med drygt 40 personer.

Bland dem som är födda i Sverige är antalet avlidna årligen litet, och 2017 var flyttningsöverskottet betydligt större, varför de ökade med 60. De som är födda i övriga länder hade också få avlidna men ett stort flyttningsnetto, vilket förklarar att de var den grupp som växte mest eller med över 100 personer.

**Figur 53. Befolkningsrörelse efter födelseort 2017**



### Större flyttningsöverskott för kvinnor än män

Könsfördelningen bland såväl födda som avlidna var rätt jämn. Det fanns flera kvinnor såväl bland de inflyttade som de utflyttade. Men eftersom överskottet var något större för kvinnorna än för männen både när det gäller nativitet och flyttning, ökade kvinnorna med 150 och männen med 120.

**Tabell 42. Befolkningsrörelsens inverkan på befolkningsstrukturen 2017**

Kön	Invånare	Födda	Döda	Födelse-	Inflyttade	Utflyttade	Flyttnings-	Hela för-	Invånare
Födelseort	31.12.2016			netto			netto	ändringen	31.12.2017
Språk								inkl. korrig.	
<b>Totalt</b>	<b>29 214</b>	<b>279</b>	<b>235</b>	<b>44</b>	<b>1 030</b>	<b>796</b>	<b>234</b>	<b>275</b>	<b>29 489</b>
<b>Kön</b>									
Kvinnor	14 647	137	120	17	522	411	111	122	14 769
Män	14 567	142	115	27	508	385	123	153	14 720
<b>Födelseort</b>									
Åland	18 747	279	150	129	277	353	-76	55	18 802
Finland	5 562	-	61	-61	319	213	106	44	5 606
Sverige	2 525	-	14	-14	192	118	74	61	2 586
Övriga Norden	90	-	-	-	6	3	3	3	93
Utom Norden	2 139	-	6	-6	220	107	113	106	2 245
Okänt	151	-	4	-4	16	2	14	6	157
<b>Språk</b>									
Svenska	25 597	248	215	33	676	604	72	109	25 706
Finska	1 365	6	15	-9	129	82	47	32	1 397
Övriga	2 252	25	5	20	225	110	115	134	2 386

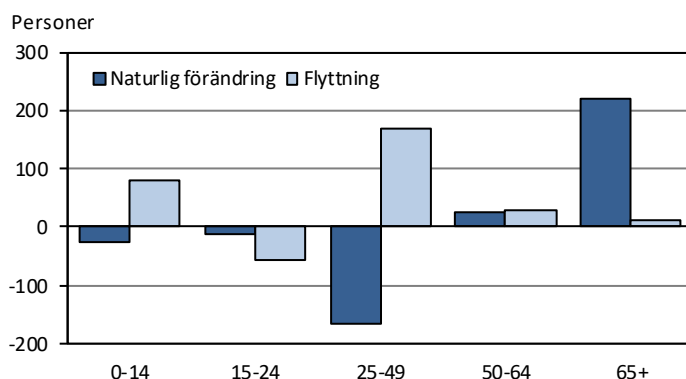
Källa: ÅSUB Befolkning, Statistikcentralen

### Flyttningen gjorde att invånarna under 50 år blev flera

Diagrammet och *tabell 43* visar hur antalet invånare i olika åldersgrupper förändrades under året genom dels flyttningsrörelsen och dels de naturliga befolkningsförändringarna, d.v.s. födda och avlidna samt det faktum att alla personer blir ett år äldre varje år. Här är åldern beräknad som hela år vid slutet av året, varför vissa mindre differenser finns i förhållande till tabell 18 som bygger på exakt ålder vid flyttningstillfället.



**Figur 54. Befolkningsrörelse efter åldersgrupp 2017**



Källa: ÅSUB Befolkning, Befolkningsregistercentralen

De naturliga förändringarna gav ett underskott för befolkningen under 50, men en betydande ökning för dem som är äldre. För åldersgrupperna 0–14 och 25–49 uppvägdes minskningen av ett flyttningsöverskott, men bland ungdomarna mellan 15 och 24 år var utflyttningen större än inflyttningen, vilket ytterligare minskade befolkningen i denna åldersgrupp. I åldrarna över 50 var flyttningsöverskottet obetydligt.

**Tabell 43. Befolkningsrörelsens inverkan på åldersstrukturen 2017**

Ålder	Invånare 31.12.2016	Naturlig förändring	In- flyttade	Ut- flyttade	Flytt- netto	Hela för- ändr. inkl. korrig.	Invånare 31.12.2017
<b>Totalt</b>	<b>29 214</b>	<b>44</b>	<b>1 030</b>	<b>796</b>	<b>234</b>	<b>275</b>	<b>29 489</b>
0-4	1 537	-44	87	37	50	9	1 546
5-9	1 628	-14	53	31	22	9	1 637
10-14	1 614	31	34	24	10	45	1 659
15-19	1 582	29	71	148	-77	-13	1 569
20-24	1 415	-40	229	209	20	-69	1 346
25-29	1 751	-28	196	112	84	49	1 800
30-34	1 741	-56	100	61	39	-7	1 734
35-39	1 765	61	65	37	28	91	1 856
40-44	1 886	-36	46	30	16	-23	1 863
45-49	2 078	-107	29	27	2	-101	1 977
50-54	2 087	62	27	17	10	73	2 160
55-59	1 931	16	30	18	12	26	1 957
60-64	2 030	-51	25	18	7	-46	1 984
65-69	1 935	-7	14	14	-	-4	1 931
70-74	1 648	104	7	4	3	104	1 752
75-79	1 069	61	4	4	-	67	1 136
80-84	772	17	3	-	3	21	793
85-89	461	17	8	4	4	20	481
90-94	225	23	2	1	1	22	247
95+	59	6	-	-	-	2	61

Not: Den naturliga förändringen innefattar framflyttning av åldersklasserna

Källa: ÅSUB Befolkning, Statistikcentralen



### **De senaste statistikrapporterna från ÅSUB**

2015:1	Turiststatistik 2014
2015:2	Löner för offentligt anställda på Åland 2013–2014
2015:3	Löner inom den privata sektorn 2014
2015:4	Avfallsstatistik 2014
2015:5	Befolkningen 2014
2015:6	Kommunernas och kommunalförbundens ekonomi och verksamhet 2014
2015:7	Lagtings- och kommunalvalet 2015
2016:1	Valdeltagandet 2015
2016:2	Turiststatistik 2015
2016:3	Löner för offentligt anställda på Åland år 2015
2016:4	Befolkningen 2015
2016:5	Kommunernas och kommunalförbundens ekonomi och verksamhet 2015
2017:1	Turiststatistik 2016
2017:2	Löner för offentligt anställda på Åland år 2016
2017:3	Avfallsstatistik 2016
2017:4	Befolkningen 2016
2017:5	Löner inom den privata sektorn 2016
2017:6	Kommunernas och kommunalförbundens ekonomi och verksamhet 2016
2018:1	Turiststatistik 2017
2018:2	Löner för offentligt anställda på Åland år 2017
2018:3	Kommunernas och kommunalförbundens ekonomi och verksamhet 2017

# ÅLANDS STATISTIK OCH UTREDNINGSBYRÅ

Ålands statistik- och utredningsbyrå, ÅSUB, är en fristående enhet vars huvuduppgift är att verka som Ålands officiella statistikmyndighet och bedriva kvalificerad utrednings- och forskningsverksamhet.

ÅSUB producerar fortlöpande aktuell statistik inom en rad olika samhällsområden. Tyngdpunkten i analysverksamheten utgörs av utredningar inom det ekonomiska-politiska området. Statistiska sammanställningar publiceras regelbundet i serierna ÅSUB Statistik och ÅSUB Statistikmeddelande, medan serien ÅSUB Rapport innehåller utredningar, analyser och annan information om Ålands ekonomi och samhälle.

Mer information om verksamheten och publikationer finns på ÅSUB:s hemsida [www.asub.ax](http://www.asub.ax)



ÅLANDS STATISTIK- OCH  
UTREDNINGSBYRÅ

Tfn +358 (0)18 25490  
Fax +358 (0)18 19495  
[info@asub.ax](mailto:info@asub.ax)  
[www.asub.ax](http://www.asub.ax)

Ålandsvägen 26  
PB 1187  
AX-22 111 MARIEHAMN