

Befolkningen 2018



Befolkning

I serien Befolkning publiceras statistik över befolkningsrörelsen kvartalsvis och på årsbasis samt uppgifter gällande varje årsskifte om befolkningens storlek och sammansättning.

Denna publikation innehåller uppgifter om befolkningsstrukturen vid årets slut, d.v.s. befolkningens fördelning på kön, ålder, kommun, språk, födelseort och medborgarskap, och om befolkningsrörelsen under året, d.v.s. födda, döda, in- och utflyttade samt vigslar och skilsmässor. För att ge en bredare bild av befolkningen och dess förändringar görs också vissa jämförelser över tiden och med omvärlden.

24.10.2019

För upplysningar:
Kenth Häggblom
Tel. 018-25497

Förord

Den här rapporten redovisar befolkningens utveckling och struktur under 2018. Även befolkningsdata och strukturförändringar i ett längre perspektiv behandlas. Rapporten omfattar också vissa jämförelser med omvärlden. Avsikten med publikationen är både att presentera detaljerad befolkningsstatistik och att ge en helhetsbild av den åländska befolkningens sammansättning och utveckling.

Rapporten innehåller såväl uppgifter som har publicerats tidigare under året, bland annat på ÅSUBs webbplats, som statistik som har tagits fram speciellt för den här publikationen. Årets rapport följer samma disposition som förra årets, befolkningsrörelsen presenteras först varefter utvecklingen inom befolkningsstrukturen beskrivs.

ÅSUBs statistikchef Kenth Häggblom har haft huvudansvaret för sammanställningen av rapporten och står även till tjänst med ytterligare upplysningar. Statistiker Gerd Lindqvist har deltagit i arbetet med publikationen.

Mariehamn i oktober 2019

Katarina Fellman
Direktör

Innehåll

1. Sammanfattning	7
2. Beskrivning av statistiken	10
3. Befolkningsrörelsen	12
3.1 Födda	18
3.2 Avlidna	23
3.3 Flyttningen.....	28
4. Befolkningsstrukturen	36
4.1 Ålder	37
4.2 Födelseort.....	42
4.3 Språk.....	50
4.4 Medborgarskap	54
4.5 Befolkning från utomnordiska länder.....	57
4.6 Civilstånd	59
4.7 Religionssamfund	60
5. Befolkningsrörelsens inverkan på befolkningsstrukturen	61

Tabeller

Tabell 1. Ålands befolkningsstruktur och -rörelse 2018	7
Tabell 2. Befolkningsrörelsen 1971–2018.....	13
Tabell 3. Befolkningsrörelsen i kommunerna 2018	15
Tabell 4. Befolkningsrörelsen i kommunerna under en tioårsperiod 2009–2018	17
Tabell 5. Födda efter kön, år, moderns ålder och moderns civilstånd 1991–2018	18
Tabell 6. Födda efter region, kön, moderns ålder och moderns civilstånd 2018	19
Tabell 7. Fruktsamhet i olika åldersgrupper 2000–2018	19
Tabell 8. Födslar samt levande födda efter ordningsnummer 1991–2018	20
Tabell 9. Födda efter moderns födelseland och ålder 2018	20
Tabell 10. Aborter efter kvinnans ålder 2000–2018.....	22
Tabell 11. Avlidna efter region, ålder och kön 2018.....	23
Tabell 12. Avlidna efter ålder och kön 1991–2018.....	24
Tabell 13. Förväntat antal levnadsår efter kön och ålder 2001–2005 och 2013–2017	25
Tabell 14. Avlidna efter dödsorsak och kön 2014–2017.....	26
Tabell 15. Avlidna efter dödsorsak, ålder och kön 2017.....	27
Tabell 16. Flyttningsrörelsen 1971–2018	29
Tabell 17. In- och utflyttning efter flyttningsland 2018.....	30
Tabell 18. In- och utflyttning efter ålder och flyttningsland 2018	32

Tabell 19. Flyttningsrörelsen i kommunerna 2018	33
Tabell 20. Flyttning inom Åland 2018	34
Tabell 21. Flyttning mellan regionerna 2018	34
Tabell 22. Flyttning efter kommun och ålder 2018	35
Tabell 23. Kommunernas befolkning efter kön 31.12.2018	36
Tabell 24. Befolkning efter ålder och kön 31.12.2018.....	37
Tabell 25. Befolkningen efter ålder 1990–2018	38
Tabell 26. Kommunernas befolkning efter ålder 31.12.2018	40
Tabell 27. Befolkning efter födelseland 31.12.2000–31.12.2018.....	43
Tabell 28. Befolkning efter födelseort och ålder 31.12.2018	45
Tabell 29. Kommunernas befolkning efter födelseort 31.12.2018.....	47
Tabell 30. Befolkning efter födelseort 1990–2018	49
Tabell 31. Befolkning efter språk 1990–2018	50
Tabell 32. Befolkning efter språk 31.12.2000–31.12.2018.....	51
Tabell 33. Befolkning efter språk och kön 31.12.2018	51
Tabell 34. Befolkning efter språk och kommun 31.12.2018	52
Tabell 35. Befolkning efter språk och födelseland 31.12.2018.....	53
Tabell 36. Befolkning efter medborgarskap 31.12.2000–31.12.2018	55
Tabell 37. Kommunernas befolkning efter medborgarskap 31.12.2018	56
Tabell 38. Befolkning efter medborgarskap, födelseland och språk 31.12.2018	57
Tabell 39. Befolkning född utanför Norden efter kön, ålder, boenderegion, födelseland, språk och medborgarskap 2000–2018.....	58
Tabell 40. Befolkning efter civilstånd, ålder och kön 31.12.2018.....	59
Tabell 41. Befolkning efter religionssamfund, kön och ålder 31.12.2018	60
Tabell 42. Befolkningsrörelsens inverkan på befolkningsstrukturen 2018.....	62
Tabell 43. Befolkningsrörelsens inverkan på åldersstrukturen 2018.....	63

Figurer

Figur 1. Födda 2018 efter moderns ålder och födelseort.....	7
Figur 2. Avlidna efter ålder och kön 2018.....	8
Figur 3. Inflyttade efter utflyttningsland och födelseort 2018	8
Figur 4. Förändringar i befolkningens sammansättning 2018	9
Figur 5. Befolkningstillväxt 2000–2018 på Åland, i Finland och i Sverige	9
Figur 6. Befolkningsförändring 1971–2018.....	12
Figur 7. Födda och döda 1971–2018	12
Figur 8. Födelse- och flyttningsnetto 1971–2018	13
Figur 9. Folkökning 1971–2018, Åland, Finland och Sverige	14
Figur 10. Befolkningsförändringen efter kommun 2018	14
Figur 11. Befolkningsförändringen efter kommun 2009–2018	16
Figur 12. Födda efter moderns ålder 1991–2018	18
Figur 13. Födda efter region och moderns födelseort 2018.....	21
Figur 14. Antal aborter efter kvinnans ålder 2000–2018.....	21
Figur 15. Avlidna efter ålder och kön 2018.....	23
Figur 16. Avlidna efter födelseort 2018	24
Figur 17. Andel av de avlidna kvinnorna och männen 1991–2018 som hade fyllt 80 år	25
Figur 18. Dödsorsaker efter kön, årsmedeltal 2001–2005, 2006–2010, 2011–2015 och 2016–2017	27
Figur 19. In- och utflyttade 1971–2018	28
Figur 20. Inflyttning efter ursprungsland 1990–2018.....	28
Figur 21. Flyttning till och från Åland 2018.....	29
Figur 22. Flyttningsnetto för Åland efter område 2018.....	31
Figur 23. Flyttningsnetto efter kön 2001–2018	31
Figur 24. Nettoflyttning efter ålder 2018	32
Figur 25. Flyttningen till och från skärgården 2018	33
Figur 26. Nettoflyttning efter region och ålder 2018	35
Figur 27. Invånare efter region och kön 2000 och 2018.....	36
Figur 28. Befolkning efter ålder 2018	37
Figur 29. Befolkning som har fyllt 65 år 1990–2018	38
Figur 30. Andel under 15 år samt 65 år och äldre på Åland, i Finland och i Sverige 2000 och 2018	39
Figur 31. Befolkning efter födelsedecennium 2000 och 2018.....	39
Figur 32. Försörjningskvot för invånare 0–19 år efter kommun 2018.....	41
Figur 33. Försörjningskvot för invånare 65 år och äldre efter kommun 2018.....	41
Figur 34. Försörjningskvot totalt efter kommun 2018.....	41
Figur 35. Befolkning efter födelseland 2018.....	42

Figur 36. Förändring av befolkningen efter födelseort 2018.....	42
Figur 37. Befolkning efter födelseland och kön 2018.....	44
Figur 38. Befolkning född utanför Åland efter födelseort och ålder 2018	44
Figur 39. Befolkning född på Åland efter födelseregion och ålder 2018.....	45
Figur 40. Kvarboende, utflyttade och inflyttade i årskullarna 1951–2018, läget 2018	46
Figur 41. Andel invånare per kommun som är födda utanför Åland 2018	47
Figur 42. Andel invånare per kommun som är födda på Åland efter födelseort 2018.....	48
Figur 43. Befolkning efter region och födelseort 2000 och 2018	48
Figur 44. Andel av befolkningen född utom Norden 2000 och 2018 på Åland samt i Finland och Sverige	49
Figur 45. Befolkning med andra språk än svenska 1990–2018.....	50
Figur 46. Andel icke-svenskspråkiga efter språk och ålder 2018	53
Figur 47. Utländska medborgare 2000–2018	54
Figur 48. Utländska medborgare efter medborgarskapsland och kön 2018	54
Figur 49. Personer med dubbelt medborgarskap 2005 och 2018	56
Figur 50. Befolkning född utanför Norden efter födelseort och kön 2018.....	57
Figur 51. Kvinnor och män efter ålder och civilstånd 2018	59
Figur 52. Befolkning efter religionssamfund och födelseort 2018	60
Figur 53. Befolkningsrörelse efter språk 2018.....	61
Figur 54. Befolkningsrörelse efter födelseland 2018	62
Figur 55. Befolkningsrörelse efter åldersgrupp 2018	63

1. Sammanfattning

Ålands befolkning ökade med 300 personer 2018 och var 29 789 personer vid årets slut. Såväl kvinnorna som männen blev 150 flera. Flyttningen gav ett överskott på 291 personer och födelseöverskottet blev 8 personer, det vill säga de födda var något flera än de avlidna.

Tabell 1. Ålands befolkningsstruktur och -rörelse 2018

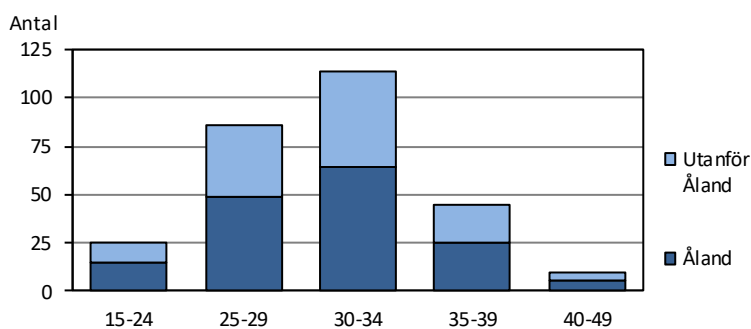
	Befolkningsstrukturen 31.12				Befolkningsrörelsen		
	Antal	Procent	Antal	Procent	Antal		
Invånare	29 789	100,0			Födda	280	
Kön			Region		Döda	272	
Kvinnor	14 919	50,1	Mariehamn	11 743	39,4	Födelsenetto	8
Män	14 870	49,9	Landsbygden	15 973	53,6	Inflyttade	1 080
Ålder			Skärgården	2 073	7,0	Utflyttade	789
-17	5 902	19,8	Födelseort			Flyttningsnetto	291
18-64	17 267	58,0	Åland	18 793	63,1	Folkökning	299
65+	6 620	22,2	Finland	5 620	18,9	Korrigerig	1
Språk			Sverige	2 744	9,2	Hela förändringen	300
Svenska	25 847	86,8	Övr. Norden	94	0,3	Vigslar	107
Finska	1 405	4,7	Utom Norden	2 370	8,0	Skilsmässor	54
Övriga	2 537	8,5	Okänt	168	0,6		

Källa: ÅSUB Befolkning, Befolkningsregistercentralen, Statistikcentralen

Två av fem nyblivna mammor är födda utanför Åland

Av de 280 födda är 129 flickor och 151 pojkar. Två tvillingpar föddes. Två femtedelar av de nyblivna mammorna var 30–34 år, lika många var yngre och en femtedel hade fyllt 35. En betydande del av mammorna är själva födda utanför Åland, över 40 procent. Nästan 13 procent kommer från utomnordiska länder. Aborterna var 75, ungefär lika många som 2017, men tonårsaborterna var betydligt färre.

Figur 1. Födda 2018 efter moderns ålder och födelseort

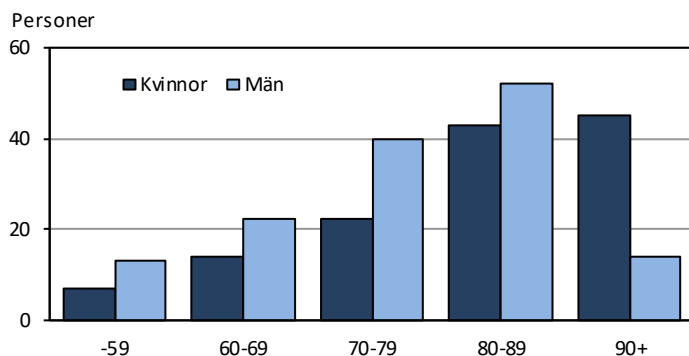


Källa: ÅSUB Befolkning, Statistikcentralen

Var tredje kvinna och var tionde man som avled var 90 år eller äldre

Av de 272 personer som dog år 2018 var 131 kvinnor och 141 män. Av kvinnorna som avled var 34 procent 90 år eller äldre mot 10 procent av männen. Ingen yngre än 20 år dog under året. Livslängden visar en ökande tendens. För perioden 2013–2017 var den förväntade livslängden för kvinnor nästan 85 år och för män drygt 80 år, en ökning med 1,2 respektive 2,6 år från 2000-talets början.

Figur 2. Avlidna efter ålder och kön 2018

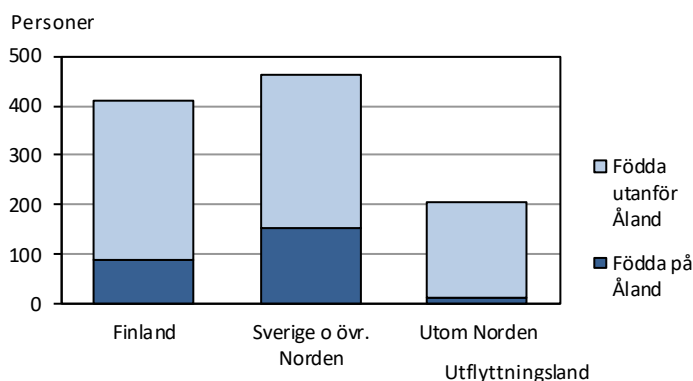


Källa: ÅSUB Befolkning, Statistikcentralen

Den största inflyttningen och de flesta återflyttarna kom från Sverige

Av den rekordstora inflyttningen på 1 080 personer kom drygt 410 från Finland, över 460 från Sverige och övriga Norden samt närmare 210 från utomnordiska länder. Av de inflyttade från Sverige är var tredje en återflyttande ålänning, av de flyttade från Finland var femte och av de som kom från utomnordiska länder knappt var tionde. Eftersom utflyttningen till länder utanför Norden var relativt liten, gav den utomnordiska flyttningen ett stort överskott, 125 personer, medan flyttningsnettot i förhållande till Sverige och övriga Norden blev närmare 100 personer och i förhållande till Finland 70 personer.

Figur 3. Inflyttade efter utflyttningsland och födelseort 2018



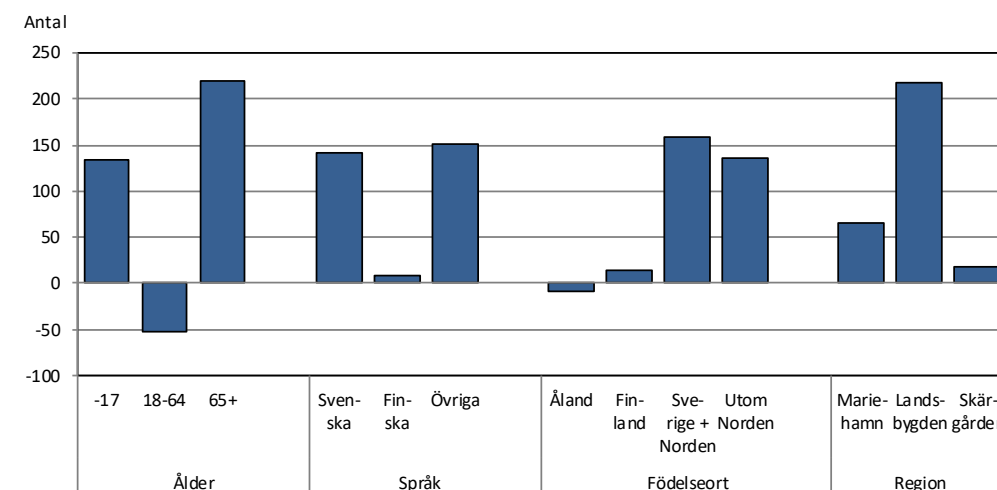
Källa: ÅSUB Befolkning, Statistikcentralen

Flyttningen gav en ökning av barn och unga

Åldersmässigt skedde befolkningstillväxten i de yngsta och äldsta delarna av befolkningen, medan de som är i arbetsför ålder blev färre. Invånarna under 18 blev flera tack vare flyttningsöverskott, medan de 65 år fyllda ökade på grund av befolkningsstrukturen med stora årskullar som uppnår pensionsålder.

Genom den stora utomnordiska inflyttningen steg antalet invånare som har något icke-nordiskt språk med 150, varav rumänska, arabiska och lettiska ökade mest. De svenskspråkiga ökade med 140, även det på grund av av flyttningen, eftersom två av tre inflyttare är svenskspråkiga. Sett till födelseort var det invånare födda i Sverige och utanför Norden som stod för ökningen under året.

Figur 4. Förändringar i befolkningens sammansättning 2018



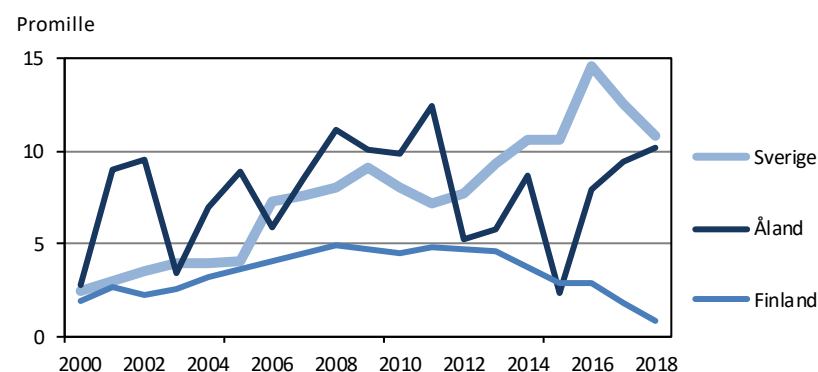
Källa: ÅSUB Befolkning, Statistikcentralen

Av regionerna växte landsbygden mest under året, med nästan 220 personer, medan ökningen i Mariehamn var närmare 70 personer och i skärgården ett knappt tjugotal. I förhållande till folkmängden var tillväxten på landsbygden 14 personer per 1 000 invånare, i skärgården 8 och i Mariehamn knappt 6.

Befolkningstillväxten nästan ikapp Sveriges igen

Ålands befolkningstillväxt har varit snabbare än Finlands under 2000-talet, men har legat efter Sveriges de senaste åren. Med en ökning på 10 personer per 1 000 invånare 2018 var Åland dock åter på nästan på samma nivå som Sveriges 11. För Finland var tillväxten bara en person per 1 000 invånare.

Figur 5. Befolkningstillväxt 2000–2018 på Åland, i Finland och i Sverige



Källa: ÅSUB Befolkning, Statistikcentralen, SCB

2. Beskrivning av statistiken

Befolkningsstatistiken omfattar uppgifter om såväl befolkningsrörelsen som befolkningens storlek och struktur. Syftet med denna publikation är att ge en utförlig bild av Ålands befolkning under 2018 samt att ge ett bredare perspektiv på befolkningsstrukturen och -rörelsen genom att göra vissa jämförelser över tiden samt med Finland och Sverige. De flesta tabeller i denna publikation innehåller uppgifter som gäller hela Åland, men relativt många uppgifter redovisas också per kommun och region. Uppgifter om befolkningens struktur och dess förändringar presenteras i de flesta fall både som absoluta tal och i procent. Vissa av befolkningsrörelseuppgifterna anges också som relationstal per 1 000 personer. ÅSUB kan vid behov stå till tjänst med andra eller mera detaljerade befolkningsuppgifter än de som finns i denna rapport.

Befolkningsstatistik publiceras också på ÅSUBs hemsida, www.asub.ax, både som mera lättöverskådliga exceltabeller och som databasfiler som tillåter användaren att själv plocka fram just de uppgifter som man själv önskar.

Källor och kvalitet

Siffrorna som presenteras är slutliga uppgifter. Befolkningsstatistiken grundas på de uppgifter som finns i befolkningsregistret och de anmälningar om förändringar som inkommer dit. Källan för uppgifterna om befolkningsstrukturen är det utdrag ur befolkningsregistret som Ålands landskapsregering och ÅSUB årligen köper från Befolkningsregistercentralen. Siffrorna om befolkningsrörelsen baseras på uppgifter som Statistikcentralen har tagit fram utgående från förändringsuppgifter från Befolkningsregistercentralen. Från och med 2012 har ÅSUB haft tillgång till ett individbaserat material om befolkningsrörelsen, vilket förbättrar möjligheten att ta fram statistik om flyttningar, födda, avlidna, äktenskap och skilsmässor.

Befolkningsstatistiken håller en god kvalitet, vilket framgår t.ex. av att de uppgifter som kommer fram som ett resultat av ÅSUBs körningar med befolkningsregistret stämmer helt överens med siffror som Statistikcentralen har tagit fram. Likaså stämmer befolkningsrörelsesiffrorna (inklusive korrigeringar) helt överens med de förändringar av befolkningens storlek som noteras årligen.

Några definitioner

Befolkning 31.12: De som enligt befolkningsdatasystemet var stadigvarande bosatta i någon åländsk kommun vid denna tidpunkt.

Medelbefolkning: Medelfolkmängden för ett år är medeltalet av befolkningen 31 december det aktuella året och befolkningen 31 december föregående år.

Ålder: En persons ålder i hela år den 31.12. För avlidna och flyttande efter ålder anges dock åldern vid händelsetidpunkten. Befolkningens medelålder beräknas efter exakt ålder den 31.12.

Språk: Det språk som finns registrerat i befolkningsregistret. Ett barns språk

anmäls av föräldrarna samtidigt med barnets namn och kvarstår oförändrat om inte en separat anmälan om ändring görs.

Befolkningsförändringar under året: Förändringar, om vilka uppgifter har kommit in senast i januari följande år.

Födda: Levande födda.

Fruksamhet: Fruksamhet efter åldersgrupp avser antalet levande födda barn som fötts av kvinnorna i en viss åldersgrupp per tusen kvinnor i medelfolkmängden i samma åldersgrupp. Bruttoreproduktionstalet visar det genomsnittliga antalet flickor en kvinna föder med beaktande av de aktuella fruktsamhetstalen. Nettoreproduktionstalet visar samma sak men med beaktande av dödligheten bland kvinnor i fruktsam ålder.

Dödsorsak: Baseras på dödsattester och en internationell klassificering av sjukdomar.

Korrigeringar: Korrigeringarna innehåller tillägg och strykningar som har gjorts i befolkningsregistret för att detta skall stämma överens med verkligheten. T.ex. en flyttning som har ägt rum 2017, men av någon anledning inte registrerats då, kan rättas till genom att en korrigering görs 2018. Korrigeringar räknas inte med till det aktuella årets befolkningsrörelse, eftersom de utgör förändringar som har inträffat tidigare år.

Landskommuner: Alla kommuner utom Mariehamn

Landsbygden: Alla kommuner på fasta Åland utom Mariehamn

Skärgården: Kommunerna Brändö, Föglö, Kumlinge, Kökar, Sottunga och Vårdö

I tabeller med avrundade tal kan små avvikelser förekomma mellan summan av de avrundade talen och den redovisade slutsumman

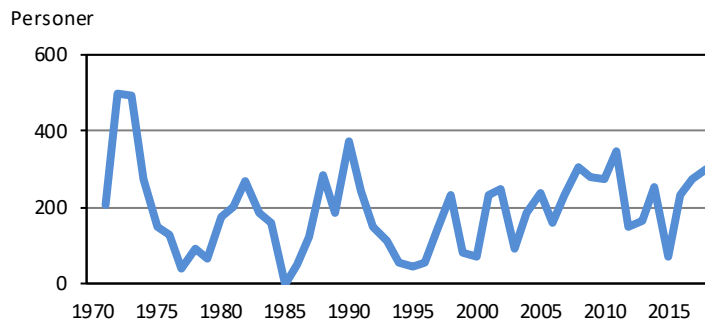
- Exakt 0 enheter (st)
- 0 Mellan 0 och 0,5 enheter
- . Uppgift ologisk, kan ej förekomma
- .. Uppgifter saknas, är för få till antalet eller för osäkra för att anges

Ytterligare definitioner och förklaringar kan fås från ÅSUB. En mera utförlig beskrivning av befolkningsstatistiken finns på ÅSUBs hemsida.

3. Befolkningsrörelsen

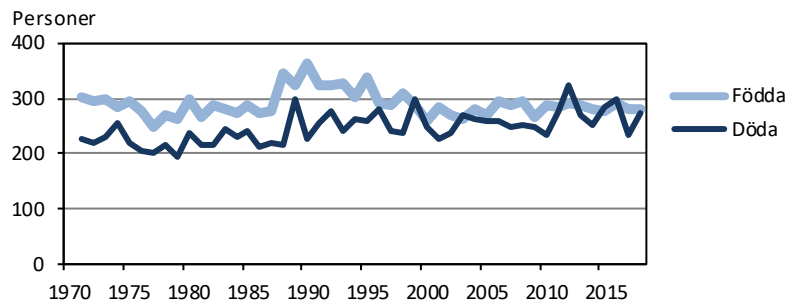
Ålands befolkning växte med 300 personer år 2018. Ökningen var 25 personer större än 2017 och även betydligt högre än 2000-talets medelnivå. Såväl kvinnorna som männen blev 150 flera.

Figur 6. Befolkningsförändring 1971–2018



Det föddes 280 barn, vilket var i stort sett lika många som 2017 och på samma nivå som årsgenomsnittet för 2000-talet. Antalet avlidna var 272, vilket är nästan 40 flera än 2017. Därmed minskade födelseöverskottet betydligt, det vill säga de födda var bara åtta flera än de döda.

Figur 7. Födda och döda 1971–2018



Minskat födelsenetto men ökat flyttningsöverskott

Inflyttningen ökade med 50 personer från 2017 och blev 1 080 personer, vilket är den högsta siffran hittills. Utflyttningen minskade något till 789 personer, varför flyttningsöverskottet steg till 291 personer. Summan av befolkningsrörelsen, födelsenetto plus flyttningsnetto, blev 299 personer, men med posten "korrigerig" på 1 person blev den totala förändringen 300. Vigslna var 8 färre än 2017, medan skilsmässorna ökade med 10. *Tabell 2* visar befolkningsrörelsen i sammandrag från 1971 och framåt. I tabellens nedre del visas uppgifterna som relationstal, per 1 000 personer av medelfolkmängden. Befolkningsökningen 2018 blev 10,1 per 1 000 personer, eller drygt 1 procent.

På ÅSUBs webbplats (www.asub.ax) finns en databastabell med uppgifter om befolkningsrörelsen för varje enskilt år 1971–2018.

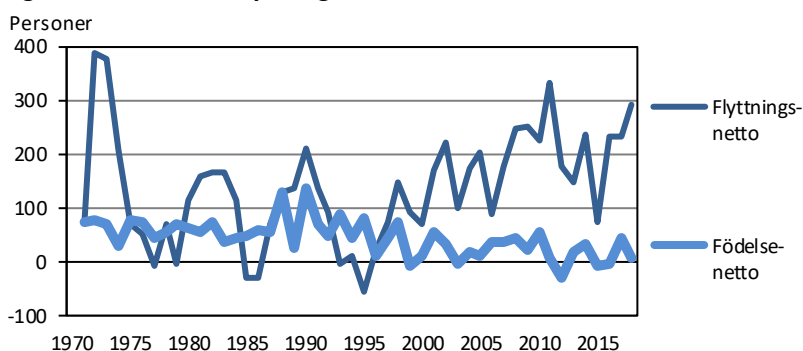
Tabell 2. Befolkningsrörelsen 1971–2018

	Årsmedeltal				2011	2012	2013	2014	2015	2016	2017	2018
	1971-1980	1981-1990	1991-2000	2001-2010								
Födda	283	297	305	279	285	292	287	282	275	293	279	280
Döda	220	232	260	249	277	323	269	251	285	297	235	272
Födelsenetto	63	66	45	30	8	-31	18	31	-10	-4	44	8
Inflyttning	536	442	479	840	955	885	861	939	889	1 024	1 030	1 080
Utflyttning	402	333	420	654	622	708	714	702	815	790	796	789
Flyttningsnetto	135	108	59	186	333	177	147	237	74	234	234	291
Folkökning	198	174	105	216	341	146	165	268	64	230	278	299
Korrigerig	14	8	13	7	7	1	-1	-18	3	1	-3	1
Hela förändr.	212	182	118	223	348	147	164	250	67	231	275	300
Vigslar	106	104	110	118	113	141	118	115	118	123	115	107
Skilsmässor	32	34	43	54	53	63	54	50	77	62	44	54
Per 1 000 personer av medelfolkmängden												
Födda	12,8	12,6	12,1	10,4	10,1	10,3	10,0	9,8	9,5	10,1	9,5	9,4
Döda	10,0	9,8	10,3	9,3	9,8	11,4	9,4	8,7	9,8	10,2	8,0	9,2
Födelsenetto	2,9	2,8	1,8	1,1	0,3	-1,1	0,6	1,1	-0,3	-0,1	1,5	0,3
Inflyttning totalt	24,3	18,7	19,0	31,3	33,9	31,1	30,1	32,6	30,7	35,2	35,1	36,4
Utflyttning totalt	18,2	14,1	16,6	24,4	22,1	24,9	25,0	24,4	28,2	27,1	27,1	26,6
Flyttningsnetto	6,1	4,6	2,3	6,9	11,8	6,2	5,1	8,2	2,6	8,0	8,0	9,8
Folkökning	9,0	7,4	4,1	8,1	12,1	5,1	5,8	9,3	2,2	7,9	9,5	10,1
Hela förändr.	9,6	7,7	4,7	8,3	12,3	5,2	5,7	8,7	2,3	7,9	9,4	10,1
Vigslar	4,8	4,4	4,4	4,4	4,0	5,0	4,1	4,0	4,1	4,2	3,9	3,6
Skilsmässor	1,4	1,4	1,7	2,0	1,9	2,2	1,9	1,7	2,7	2,1	1,5	1,8

Källa: ÅSUB Befolkning, Statistikcentralen

Man kan notera att under perioden 2001–2010 var folkökningen större än 1971–1980 i absoluta tal, men mindre per 1 000 personer eftersom folkmängden var betydligt större på 2000-talet. Figuren visar att flyttningsöverskottet har fått en allt större betydelse för befolkningstillväxten. Under 1900-talets sista decennier utgjorde flyttningsnettot 60–70 procent av ökningen, men på 2000-talet har andelen stigit till 90 procent.

Figur 8. Födelse- och flyttningsnetto 1971–2018



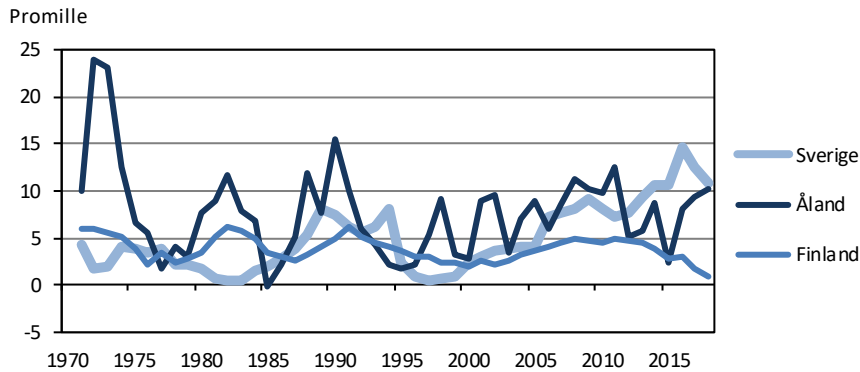
Källa: ÅSUB Befolkning, Statistikcentralen

På de följande sidorna presenteras befolkningsrörelsestatistik för kommunerna. Mera detaljerad statistik om födda finns på sidan 18 och om dödsfallen på sidan 23. Ett avsnitt med utförligare statistik om flyttningsrörelsen börjar på sidan 28.

Åland har större befolkningstillväxt än Finland

Åland har under 2000-talet i allmänhet haft en snabbare befolkningstillväxt i förhållande till invånarantalet än Sverige och Finland. Detta beror på ett större relativt flyttningsöverskott, medan födelseöverskottet på senare år oftast har varit lägre på Åland. Från och med 2012 har dock ökningstakten varit lägre än i Sverige som har haft rekordstor befolkningstillväxt, men 2018 kom Åland åter upp till nästan samma nivå som Sverige.

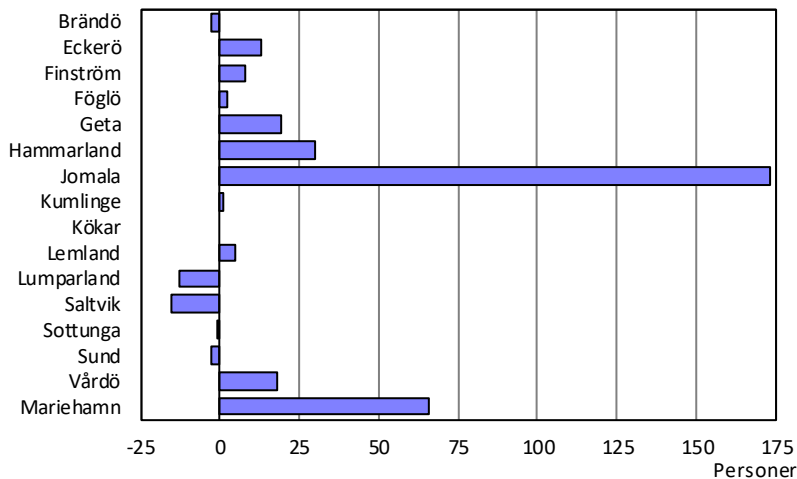
Figur 9. Folkökning 1971–2018, Åland, Finland och Sverige



Befolkningstillväxt i nio kommuner

Befolkningstillväxten 2018 skedde i huvudsak i Jomala och Mariehamn. Invånarantalet minskade mest i Saltvik och Lumparland. Sex kommuner hade födelseöverskott och tolv flyttningsöverskott.

Figur 10. Befolkningsförändringen efter kommun 2018



Befolkningen ökade med nästan 220 personer på landsbygden, närmare 70 i Mariehamn och ett knappt tjugotal i skärgården. Landsbygden hade både födelse- och flyttningsöverskott, medan tillväxten i Mariehamn och skärgården berodde enbart på flyttningen, eftersom det avled flera än det föddes. I förhållande till invånarantalet hade Jomala det största födelseöverskottet, medan Vårdö och Geta hade det största flyttningsöverskottet.

Tabell 3. Befolkningsrörelsen i kommunerna 2018

Kommun	Föd.- Döda		Inflytt- netto	Utflytt- ning	Flytt- netto	Folk- ökn.	Korri- gering	Hela förändr.	Flyttning				
	Födda	Döda							inom kommun	Vig- slar	Skils- mässor		
Antal													
Brändö	1	7	-6	35	31	4	-2	-1	-3	18	-	-	
Eckerö	3	5	-2	77	66	11	9	4	13	44	5	2	
Finström	18	17	1	210	202	8	9	-1	8	92	9	5	
Föglö	4	12	-8	33	23	10	2	-	2	27	1	-	
Geta	4	3	1	39	25	14	15	4	19	22	-	-	
Hammarland	24	14	10	168	148	20	30	-	30	83	8	3	
Jomala	73	23	50	413	292	121	171	2	173	149	18	6	
Kumlinge	1	2	-1	18	16	2	1	-	1	19	-	-	
Kökar	-	3	-3	15	12	3	-	-	-	11	-	-	
Lemland	31	13	18	148	160	-12	6	-1	5	84	11	3	
Lumparland	5	6	-1	26	38	-12	-13	-	-13	17	2	-	
Saltvik	16	10	6	102	128	-26	-20	5	-15	54	7	1	
Sottunga	2	2	-	6	7	-1	-1	-	-1	-	-	-	
Sund	10	12	-2	72	71	1	-1	-2	-3	47	1	2	
Vårdö	8	8	-	41	24	17	17	1	18	11	-	1	
Mariehamn	80	135	-55	1 021	890	131	76	-10	66	1 222	45	31	
Landskomm.	200	137	63	1 403	1 243	160	223	11	234	678	62	23	
-Landsbygden	184	103	81	1 255	1 130	125	206	11	217	592	61	22	
-Skärgården	16	34	-18	148	113	35	17	-	17	86	1	1	
Åland	280	272	8	2 424	2 133	291	299	1	300	1 900	107	54	
Per 1 000 personer av medelfolkmängden													
Brändö	2,2	15,5	-13,3	77,7	68,8	8,9	-4,4	-2,2	-6,7	40,0	-	-	
Eckerö	3,1	5,2	-2,1	80,7	69,1	11,5	9,4	4,2	13,6	46,1	5,2	2,1	
Finström	7,0	6,6	0,4	81,3	78,2	3,1	3,5	-0,4	3,1	35,6	3,5	1,9	
Föglö	7,5	22,5	-15,0	61,9	43,2	18,8	3,8	-	3,8	50,7	1,9	-	
Geta	7,9	5,9	2,0	77,3	49,6	27,8	29,7	7,9	37,7	43,6	-	-	
Hammarland	15,4	9,0	6,4	107,6	94,8	12,8	19,2	-	19,2	53,1	5,1	1,9	
Jomala	14,8	4,7	10,1	83,5	59,0	24,5	34,6	0,4	35,0	30,1	3,6	1,2	
Kumlinge	3,2	6,4	-3,2	57,2	50,9	6,4	3,2	-	3,2	60,4	-	-	
Kökar	-	12,7	-12,7	63,6	50,8	12,7	-	-	-	46,6	-	-	
Lemland	15,3	6,4	8,9	72,9	78,8	-5,9	3,0	-0,5	2,5	41,4	5,4	1,5	
Lumparland	12,9	15,4	-2,6	66,9	97,8	-30,9	-33,5	-	-33,5	43,8	5,1	-	
Saltvik	8,6	5,4	3,2	54,7	68,6	-13,9	-10,7	2,7	-8,0	28,9	3,8	0,5	
Sottunga	21,9	21,9	-	65,6	76,5	-10,9	-10,9	-	-10,9	-	-	-	
Sund	9,7	11,7	-1,9	69,9	69,0	1,0	-1,0	-1,9	-2,9	45,7	1,0	1,9	
Vårdö	18,2	18,2	-	93,4	54,7	38,7	38,7	2,3	41,0	25,1	-	2,3	
Mariehamn	6,8	11,5	-4,7	87,2	76,0	11,2	6,5	-0,9	5,6	104,4	3,8	2,6	
Landskomm.	11,2	7,6	3,5	78,3	69,3	8,9	12,4	0,6	13,1	37,8	3,5	1,3	
-Landsbygden	11,6	6,5	5,1	79,1	71,2	7,9	13,0	0,7	13,7	37,3	3,8	1,4	
-Skärgården	7,8	16,5	-8,7	71,7	54,7	17,0	8,2	-	8,2	41,7	0,5	0,5	
Åland	9,4	9,2	0,3	81,8	72,0	9,8	10,1	0,0	10,1	64,1	3,6	1,8	

Not: Siffrorna för regionerna och hela Åland inkluderar flyttning inom regionerna respektive inom Åland

Källa: ÅSUB Befolkning, Statistikcentralen

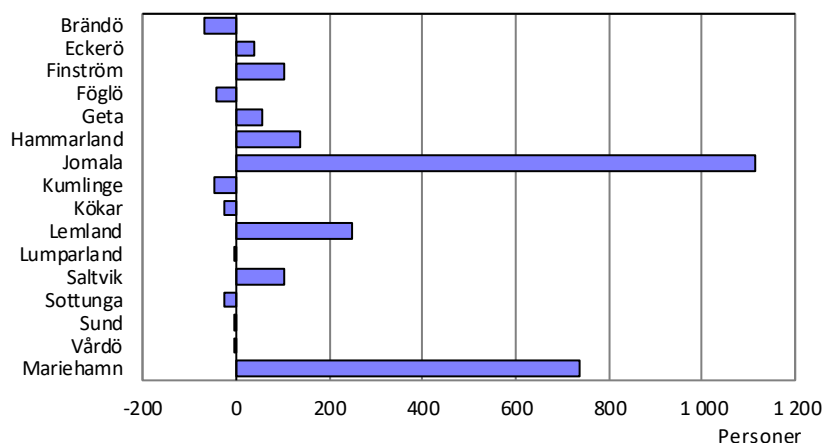
Antalet personer som flyttade inom sin hemkommun var 1 900. Livligast var den interna flyttningen i Mariehamn, där drygt 10 procent av befolkningen bytte bostad inom kommunen, medan siffran på landsbygden- och i skärgården var runt 4.

Tolv kommuner har haft flyttningsöverskott det senaste decenniet

Befolkningsutvecklingen i de enskilda kommunerna varierar en hel del mellan åren, varför det är av intresse att se på utvecklingen under en längre tid. Under tioårsperioden 2009–2018 har Ålands befolkning ökat med över 2 300 personer. Landsbygdens befolkning har vuxit med 1 800 och stadens med över 700 personer, medan invånarantalet i skärgården har minskat med 200.

Minskningen i skärgården beror till största delen på födelseunderskottet, eftersom nästan lika många har flyttat in som ut under decenniet. Mariehamns tillväxt beror å sin sida helt på flyttningen eftersom nativiteten har gett ett underskott. I sex landsbygdskommuner blev det ett summerat födelseöverskott under perioden och landsbygden blev den enda region där en del av tillväxten beror på den naturliga befolkningsutvecklingen. Även på landsbygden är det dock flyttningsöverskottet som har stått för den stora delen av tillväxten 2009–2018. Under perioden har åtta kommuner haft befolkningsökning, Mariehamn och sju landsbygdskommuner. Alla kommuner utom fyra hade ett flyttningsöverskott för perioden.

Figur 11. Befolkningsförändringen efter kommun 2009–2018



Källa: ÅSUB Befolkning, Statistikcentralen

Jomala, Lemland och Geta har haft den snabbaste ökningstakten

I *tabell 4* ser man att den relativa tillväxten under tioårsperioden, d.v.s. per 1 000 personer, har varit störst i Jomala, följt av Lemland och Geta. Den största minskningen har skett i Sottunga. Födelseantalet har varit störst i Jomala med ett årsmedeltal på 13,6 födda per 1 000 invånare och lägst i Kökar med 2,4. Dödstalet har varit högst i Föglö och Kökar, över 17 personer, och lägst i Lumparland och Lemland med mellan 6 och 7. Kökar har haft den största relativa inflyttningen, men också den största utflyttningen per 1 000 personer. Det största relativa flyttningsöverskottet har Jomala och Geta haft. Om man ser till relationen mellan antal födda och döda, noterar man t.ex. att de födda i Brändö, Föglö, Kumlinge, Kökar och Sottunga under tioårsperioden är mindre än hälften av antalet avlidna. De födda i Jomala var dubbelt så många som de som dog, och Lemland kommer inte långt efter i detta avseende.

Tabell 4. Befolkningsrörelsen i kommunerna under en tioårsperiod 2009–2018

Kommun	Födda	Döda	Föd.- netto	Inflytt- ning	Utflytt- ning	Flytt.- netto	Folk- ökning	Korri- gering	Hela förändr.	Procent	
										Födda/ döda	Inflytt./ utflytt.
Antal											
Brändö	17	65	-48	302	324	-22	-70	1	-69	26,2	93,2
Eckerö	78	108	-30	698	636	62	32	8	40	72,2	109,7
Finström	272	233	39	1 857	1 786	71	110	-5	105	116,7	104,0
Föglö	33	99	-66	299	282	17	-49	7	-42	33,3	106,0
Geta	45	59	-14	388	332	56	42	16	58	76,3	116,9
Hammarland	170	133	37	1 246	1 152	94	131	6	137	127,8	108,2
Jomala	612	281	331	3 655	2 892	763	1 094	21	1 115	217,8	126,4
Kumlinge	18	51	-33	180	193	-13	-46	1	-45	35,3	93,3
Kökar	6	43	-37	214	203	11	-26	-	-26	14,0	105,4
Lemland	229	121	108	1 411	1 273	138	246	4	250	189,3	110,8
Lumparland	31	27	4	221	235	-14	-10	5	-5	114,8	94,0
Saltvik	196	171	25	1 136	1 059	77	102	3	105	114,6	107,3
Sottunga	3	13	-10	70	85	-15	-25	1	-24	23,1	82,4
Sund	72	111	-39	713	666	47	8	-11	-3	64,9	107,1
Vårdö	36	53	-17	238	223	15	-2	1	-1	67,9	106,7
Mariehamn	1 008	1 121	-113	9 566	8 649	917	804	-66	738	89,9	110,6
Landskomm.	1 818	1 568	250	12 628	11 341	1 287	1 537	58	1 595	115,9	111,3
-Landsbygden	1 705	1 244	461	11 325	10 031	1 294	1 755	47	1 802	137,1	112,9
-Skärgården	113	324	-211	1 303	1 310	-7	-218	11	-207	34,9	99,5
Åland	2 826	2 689	137	22 194	19 990	2 204	2 341	-8	2 333	105,1	111,0
Årsmedeltal per 1 000 personer av medelfolkmängden											
Brändö	3,6	13,7	-10,1	63,8	68,5	-4,6	-14,8	0,2	-14,6		
Eckerö	8,2	11,4	-3,2	73,8	67,3	6,6	3,4	0,8	4,2		
Finström	10,7	9,2	1,5	73,2	70,4	2,8	4,3	-0,2	4,1		
Föglö	5,9	17,6	-11,8	53,2	50,2	3,0	-8,7	1,2	-7,5		
Geta	9,1	12,0	-2,8	78,8	67,5	11,4	8,5	3,3	11,8		
Hammarland	11,1	8,7	2,4	81,7	75,5	6,2	8,6	0,4	9,0		
Jomala	13,6	6,2	7,4	81,2	64,3	17,0	24,3	0,5	24,8		
Kumlinge	5,4	15,2	-9,9	53,8	57,7	-3,9	-13,7	0,3	-13,4		
Kökar	2,4	17,3	-14,9	86,1	81,7	4,4	-10,5	-	-10,5		
Lemland	11,9	6,3	5,6	73,2	66,1	7,2	12,8	0,2	13,0		
Lumparland	7,8	6,8	1,0	55,7	59,2	-3,5	-2,5	1,3	-1,3		
Saltvik	10,7	9,4	1,4	62,2	58,0	4,2	5,6	0,2	5,7		
Sottunga	2,9	12,7	-9,7	68,2	82,8	-14,6	-24,3	1,0	-23,4		
Sund	7,0	10,8	-3,8	69,4	64,8	4,6	0,8	-1,1	-0,3		
Vårdö	8,2	12,1	-3,9	54,1	50,7	3,4	-0,5	0,2	-0,2		
Mariehamn	8,8	9,8	-1,0	83,7	75,7	8,0	7,0	-0,6	6,5		
Landskomm.	10,5	9,0	1,4	72,8	65,4	7,4	8,9	0,3	9,2		
-Landsbygden	11,2	8,2	3,0	74,6	66,1	8,5	11,6	0,3	11,9		
-Skärgården	5,2	15,0	-9,8	60,3	60,6	-0,3	-10,1	0,5	-9,6		
Åland	9,8	9,3	0,5	77,2	69,5	7,7	8,1	0,0	8,1		

Fotnot: Siffrorna för regionerna och hela Åland inkluderar flyttning inom regionerna respektive inom Åland

Källa: ÅSUB Befolkning, Statistikcentralen

3.1 Födda

Av de 280 födda under 2018 var 129 flickor och 151 pojkar. Andelen pojkar var nästan 54 procent, vilket är den största andelen på nio år. Sedan år 2000 har över 5 000 barn fötts, varav 180 flera pojkar än flickor. År 2018 föddes 9 procent av mammor under 25 år, 31 procent av 25–29-åringar, 41 procent av 30–34-åringar samt 20 procent av kvinnor som är 35 år eller äldre. Jämfört med 2017 och med 2000-talets medeltal var en lägre andel under 25 år och en högre andel 30–34. Av regionerna hade skärgården den största andelen mödrar under 30 och Mariehamn den lägsta.

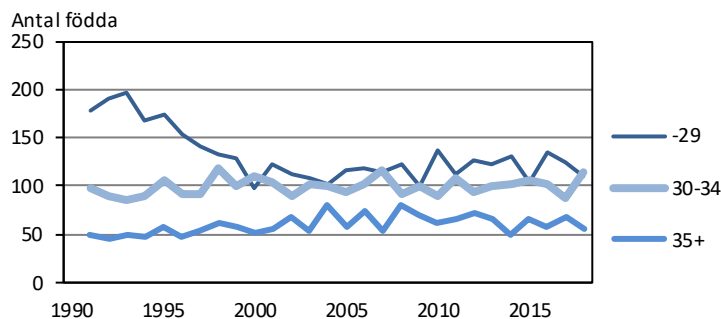
Tabell 5. Födda efter kön, år, moderns ålder och moderns civilstånd 1991–2018

År	Totalt	Barnens kön		Moderns ålder							Moderns civilstånd	
		Flickor	Pojkar	-19	20-24	25-29	30-34	35-39	40-44	45+	Gift	Ej gift
Antal												
1991-2000	305	149	156	5	39	112	98	44	8	1	136	170
2001-2010	279	133	146	4	31	80	99	53	12	1	113	166
2011	285	149	136	4	28	80	107	53	13	-	115	170
2012	292	148	144	1	39	87	94	61	10	-	90	202
2013	287	138	149	4	32	87	99	53	10	2	125	162
2014	282	134	148	3	27	101	102	41	8	-	102	180
2015	275	132	143	2	26	76	105	56	10	-	101	174
2016	293	145	148	4	32	98	102	47	8	2	111	182
2017	279	137	142	2	29	93	88	60	7	-	103	176
2018	280	129	151	2	23	86	114	45	10	-	96	184
Procent												
1991-2000	100,0	48,8	51,2	1,7	12,8	36,7	32,0	14,3	2,5	0,3	44,4	55,6
2001-2010	100,0	47,6	52,4	1,4	11,3	28,6	35,3	19,1	4,2	0,5	40,6	59,4
2011	100,0	52,3	47,7	1,4	9,8	28,1	37,5	18,6	4,6	-	40,4	59,6
2012	100,0	50,7	49,3	0,3	13,4	29,8	32,2	20,9	3,4	-	30,8	69,2
2013	100,0	48,1	51,9	1,4	11,1	30,3	34,5	18,5	3,5	0,7	43,6	56,4
2014	100,0	47,5	52,5	1,1	9,6	35,8	36,2	14,5	2,8	-	36,2	63,8
2015	100,0	48,0	52,0	0,7	9,5	27,6	38,2	20,4	3,6	-	36,7	63,3
2016	100,0	49,5	50,5	1,4	10,9	33,4	34,8	16,0	2,7	0,7	37,9	62,1
2017	100,0	49,1	50,9	0,7	10,4	33,3	31,5	21,5	2,5	-	36,9	63,1
2018	100,0	46,1	53,9	0,7	8,2	30,7	40,7	16,1	3,6	-	34,3	65,7

Not: Siffrorna för tioårsperioderna är årsmedeltal

Källa: ÅSUB Befolkning, Statistikcentralen

Figur 12. Födda efter moderns ålder 1991–2018



Källa: ÅSUB Befolkning, Statistikcentralen

Tabell 6. Födda efter region, kön, moderns ålder och moderns civilstånd 2018

Region	Totalt	Barnens kön		Moderns ålder							Moderns civilstånd	
		Flickor	Pojkar	-19	20-24	25-29	30-34	35-39	40-44	45+	Gift	Ej gift
Mariehamn	80	39	41	-	2	16	42	16	4	-	30	50
Landsbygden	184	82	102	2	17	62	71	26	6	-	62	122
Skärgården	16	8	8	-	4	8	1	3	-	-	4	12
Åland	280	129	151	2	23	86	114	45	10	-	96	184

Källa: ÅSUB Befolkning, Statistikcentralen

Högst fruktsamhet bland 30–34-åringar

Tabell 7 visar den relativa fruktsamheten i olika åldersgrupper (se Beskrivning av statistiken). Åldersgruppen 30–34 år har haft den högsta fruktsamheten under större delen av 2000-talet, så också 2018. Om befolkningens storlek på sikt ska kunna upprätthållas utan nettotillskott av flyttning, borde den summerade fruktsamheten vara högre än 2 000 per 1 000 kvinnor. Under hela 2000-talet har den dock varit lägre än så.

Tabell 7. Fruktsamhet i olika åldersgrupper 2000–2018

År	Kvinnans ålder							Summe- rad frukt- samhet	Brutto- reproduk- tionstal	Netto- reproduk- tionstal
	15-19	20-24	25-29	30-34	35-39	40-44	45-49			
Antal födda per 1 000 kvinnor i respektive åldersgrupp										
2000	7,1	35,2	93,4	113,7	47,6	8,6	1,0	1 539	0,674	0,668
2001	5,6	50,8	120,3	112,0	46,4	13,9	-	1 753	0,861	0,857
2002	4,2	48,6	107,2	102,0	61,6	7,6	-	1 660	0,802	0,796
2003	4,1	47,1	99,9	121,6	49,0	4,4	-	1 640	0,814	0,801
2004	4,0	51,1	90,4	121,9	62,9	18,5	-	1 752	0,792	0,787
2005	6,4	60,3	101,4	116,3	44,3	12,8	2,1	1 717	0,839	0,820
2006	6,2	42,5	121,0	127,3	61,0	14,6	1,0	1 867	0,867	0,867
2007	6,1	51,5	109,5	145,4	43,0	13,9	-	1 847	0,917	0,909
2008	4,8	51,8	118,7	112,4	73,0	13,2	1,1	1 881	0,883	0,857
2009	1,2	41,1	95,7	122,7	62,7	13,1	-	1 694	0,692	0,685
2010	7,0	60,6	120,0	110,4	59,4	8,7	-	1 834	0,936	0,916
2011	4,7	42,4	105,8	132,4	60,5	12,8	-	1 801	0,942	0,942
2012	1,2	56,0	116,5	116,4	69,3	10,2	-	1 847	0,936	0,930
2013	4,8	45,6	117,6	120,7	60,7	10,5	1,8	1 800	0,865	0,860
2014	3,6	38,8	135,8	121,6	47,7	8,5	-	1 783	0,847	0,841
2015	2,6	37,4	98,6	123,7	64,7	10,7	-	1 689	0,811	0,811
2016	5,4	47,7	121,7	119,0	54,2	8,7	1,9	1 792	0,887	0,878
2017	2,7	45,0	113,0	102,2	68,9	7,6	-	1 684	0,827	0,819
2018	2,7	37,3	103,7	130,6	50,4	10,9	-	1 636	0,754	0,746

Källa: ÅSUB Befolkning, Statistikcentralen

Tabell 8 visar förutom totalantalet födslar också antalet tvillingfödslar och antalet dödfödda samt barnens ordningsnummer för perioden 1991–2018. Antalet tvillingfödslar har varierat mellan en och nio per år. År 2018 föddes två tvillingpar. Enda trillingfödelsen under perioden skedde 2016.

Antalet dödfödda är litet, i genomsnitt mindre än ett barn per år, och de senaste sex åren noteras inte ett enda fall. Drygt 40 procent av de barn som föddes 2018 var sin mors första barn och lika stor del var det andra.

Tabell 8. Födslar samt levande födda efter ordningsnummer 1991–2018

År	Födslar totalt	Tvilling-födslar	Död-födda	Levande födda efter ordningsnummer					
				Totalt	1	2	3	4	5+
1991-2000	300	6	1	305	124	111	51	14	4
2001-2010	274	5	1	279	121	100	42	12	4
2011	281	5	1	285	119	104	49	9	4
2012	288	5	1	292	116	126	40	7	3
2013	284	3	-	287	136	98	39	12	2
2014	276	6	-	282	121	109	38	12	2
2015	269	6	-	275	112	97	47	10	9
2016	287	5 ¹⁾	-	293	127	104	44	14	4
2017	271	8	-	279	117	97	41	15	9
2018	278	2	-	280	115	116	34	8	7

Not: Siffrorna för tioårsperioderna är årsmedeltal

1) Varav en är trillingfödelse

Källa: ÅSUB Befolkning, Statistikcentralen

Knappt tre av fem nyblivna mammor är födda på Åland

Av barnen som föddes 2018 har 57 procent en mamma som är född på Åland. För 19 procent är mamman från Finland, för 11 procent från Sverige och för 13 procent från något utomnordiskt land. Av länderna utanför Norden är Rumänien och Lettland de vanligaste födelseländerna. En del av de kvinnor som är födda utanför Åland kan vara uppvuxna här eller ha bott här länge, eftersom siffrorna bara visar födelseort.

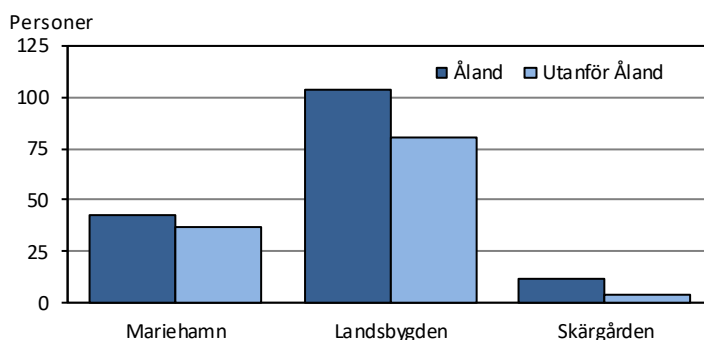
Jämfört med 2017 var mammorna födda på Åland samt i Finland och Sverige något fler, medan de som är födda utanför Norden var färre.

Tabell 9. Födda efter moderns födelseland och ålder 2018

Moderns födelseland	Totalt	Moderns ålder				
		15-24	25-29	30-34	35-39	40-49
Totalt	280	25	86	114	45	10
Åland	159	15	49	64	25	6
Finland	53	4	15	23	11	0
Sverige och övr. Norden	32	4	11	12	4	1
Utom Norden	36	2	11	15	5	3

Källa: ÅSUB Befolkning, Statistikcentralen

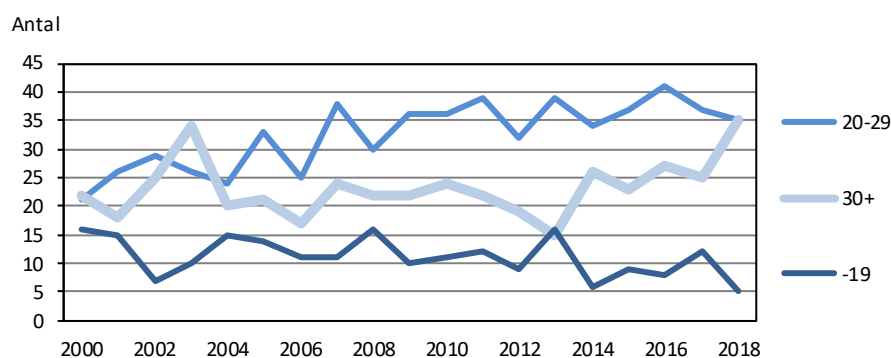
Andelen mammor födda utanför Åland är större i Mariehamn och på landsbygden än i skärgården. Det kan noteras att bara en tredjedel av de nyblivna mammorna i Mariehamn är födda i staden. I skärgården är en fjärdedel av mammorna själva födda i någon av skärgårdskommunerna. Hälften är födda på fasta Åland och en fjärdedel utanför Åland.

Figur 13. Födda efter region och moderns födelseort 2018

Källa: ÅSUB Befolkning, Statistikcentralen

Färre tonårsaborter

År 2018 utfördes 75 aborter, en mera än 2017. Antalet ökade bland kvinnor i åldrarna 25–34 år, men minskade bland tonåringarna. Abortfrekvensen var högst i åldrarna 25–29 år, 28 per 1 000 kvinnor. Antalet aborter var 268 per 1 000 levande födda.

Figur 14. Antal aborter efter kvinnans ålder 2000–2018

Källa: ÅSUB Befolkning, Statistikcentralen

Aborterna har ökat något under 2000-talet. Under de första åren var antalet i genomsnitt drygt 60 per år, men på senare år har nivån varit runt 70 per år. Det är främst i åldersgruppen 20–34 år som ökningen har skett. Bland tonåringar och kvinnor över 35 noteras en viss minskning. Dessa förändringar gäller både i absoluta tal och i förhållande till antalet kvinnor i respektive åldersgrupp. Hälften av aborterna utförs i åldersgruppen 20–29 år och 15 procent i åldrarna under 20.

Tabell 10. Aborter efter kvinnans ålder 2000–2018

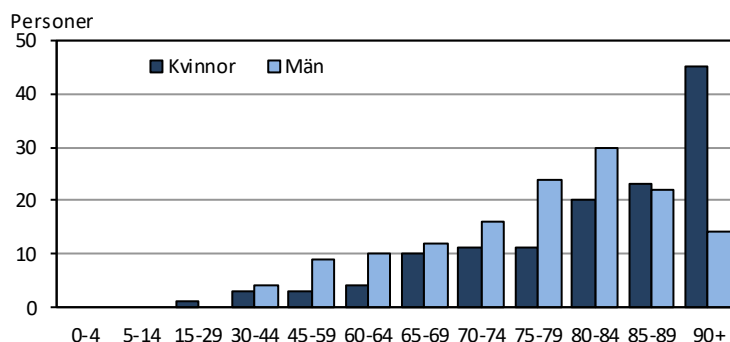
År	Totalt	Kvinnans ålder							Per 1 000 levande födda
		-19	20-24	25-29	30-34	35-39	40-44	45-49	
Antal									
2000	59	16	14	7	11	6	5	-	229
2001	59	15	13	13	6	9	3	-	208
2002	61	7	12	17	14	8	3	-	227
2003	70	10	19	7	14	15	4	1	267
2004	59	15	11	13	6	11	3	-	210
2005	68	14	15	18	5	12	4	-	254
2006	53	11	14	11	7	6	3	1	180
2007	73	11	16	22	11	10	3	-	255
2008	68	16	16	14	12	4	6	-	231
2009	68	10	21	15	11	7	4	-	255
2010	71	11	23	13	14	5	5	-	248
2011	73	12	21	18	14	7	1	-	256
2012	60	9	15	17	7	7	5	-	205
2013	70	16	25	14	8	6	1	-	244
2014	66	6	21	13	16	8	2	-	234
2015	69	9	23	14	12	6	5	-	251
2016	76	8	20	21	13	12	2	-	259
2017	74	12	21	16	9	14	2	-	265
2018	75	5	12	23	21	11	2	1	268
Antal per 1 000 kvinnor i respektive åldersgrupp									
2000	10,0 ¹⁾	22,7 ²⁾	21,4	9,5	11,5	6,6	5,4	-	
2001	10,0 ¹⁾	21,2 ²⁾	20,0	18,2	6,5	9,7	3,2	-	
2002	10,4 ¹⁾	9,7 ²⁾	18,8	23,4	15,9	8,2	3,3	-	
2003	11,9 ¹⁾	13,6 ²⁾	29,8	9,4	16,9	14,7	4,4	1,0	
2004	10,1 ¹⁾	19,8 ²⁾	17,6	17,8	7,4	10,8	3,3	-	
2005	11,7 ¹⁾	17,9 ²⁾	24,4	24,7	6,2	12,1	4,3	-	
2006	9,1 ¹⁾	13,7 ²⁾	22,9	15,1	8,7	6,2	3,1	1,0	
2007	12,5 ¹⁾	13,5 ²⁾	26,6	30,5	13,7	10,8	3,0	-	
2008	11,6 ¹⁾	19,3 ²⁾	26,8	18,9	14,8	4,5	5,7	-	
2009	11,5 ¹⁾	11,9 ²⁾	34,5	19,7	13,6	8,0	3,8	-	
2010	12,0 ¹⁾	12,9 ²⁾	36,7	17,0	17,4	5,7	4,8	-	
2011	12,2 ¹⁾	14,1 ²⁾	31,8	23,8	17,3	8,0	1,0	-	
2012	10,0 ¹⁾	10,7 ²⁾	21,6	22,8	8,7	8,0	5,1	-	
2013	11,6 ¹⁾	19,0 ²⁾	35,6	18,9	9,8	6,9	1,1	-	
2014	11,0 ¹⁾	7,2 ²⁾	30,2	17,5	19,1	9,3	2,1	-	
2015	11,6 ¹⁾	11,5 ²⁾	33,1	18,2	14,1	6,9	5,4	-	
2016	12,8 ¹⁾	10,7 ²⁾	29,8	26,1	15,2	13,8	2,2	-	
2017	12,6 ¹⁾	16,2 ²⁾	32,6	19,4	10,5	16,1	2,2	-	
2018	12,8 ¹⁾	6,8 ²⁾	19,5	27,7	24,1	12,3	2,2	-	

¹⁾Uträknat på 15-49 år ²⁾Uträknat på 15-19 år.

3.2 Avlidna

Av de 272 personer som dog år 2018 var 131 kvinnor och 141 män. Av kvinnorna som avled var 34 procent 90 år eller äldre mot 10 procent av männen. Av kvinnorna var 8 procent under 65 år jämfört med 16 procent av männen.

Figur 15. Avlidna efter ålder och kön 2018



Källa: ÅSUB Befolkning, Statistikcentralen

Ingen under 20 år avled 2018

Tabell 11 och 12 visar antal avlidna, dels regionvis dels som tidsserier för hela Åland. Antalet avlidna 2018 var nästan 40 flera än året före, då det var ovanligt litet, och även högre än 2000-talets genomsnitt. Ökningen från 2017 skedde främst i åldrarna 70–89 år.

Tabell 11. Avlidna efter region, ålder och kön 2018

Kön	Region	Totalt	Ålder											
			0-4	5-14	15-29	30-44	45-59	60-64	65-69	70-74	75-79	80-84	85-89	90+
Antal totalt		272	-	-	1	7	12	14	22	27	35	50	45	59
Kön														
Kvinnor		131	-	-	1	3	3	4	10	11	11	20	23	45
Män		141	-	-	-	4	9	10	12	16	24	30	22	14
Region														
Mariehamn		135	-	-	1	6	5	5	10	16	15	30	23	24
Landsbygden		103	-	-	-	1	5	7	10	8	18	14	17	23
Skärgården		34	-	-	-	-	2	2	2	3	2	6	5	12
Procent totalt		100,0	-	-	0,4	2,6	4,4	5,1	8,1	9,9	12,9	18,4	16,5	21,7
Kön														
Kvinnor		100,0	-	-	0,8	2,3	2,3	3,1	7,6	8,4	8,4	15,3	17,6	34,4
Män		100,0	-	-	-	2,8	6,4	7,1	8,5	11,3	17,0	21,3	15,6	9,9
Region														
Mariehamn		100,0	-	-	0,7	4,4	3,7	3,7	7,4	11,9	11,1	22,2	17,0	17,8
Landsbygden		100,0	-	-	-	1,0	4,9	6,8	9,7	7,8	17,5	13,6	16,5	22,3
Skärgården		100,0	-	-	-	-	5,9	5,9	5,9	8,8	5,9	17,6	14,7	35,3

Källa: ÅSUB Befolkning, Statistikcentralen

Sedan år 2000 har 4 700 personer avlidit, ett åttiotal flera kvinnor än män. Det är endast någon enstaka person under 20 år som dör årligen, 2018 var det ingen. I åldrarna 20–49 har antalet avlidna vanligen varierat mellan 5 och 15 årligen, men tendensen har varit avtagande de senaste decennierna. Mera detaljerade uppgifter om dödligheten i olika åldrar finns på ÅSUBs hemsida.

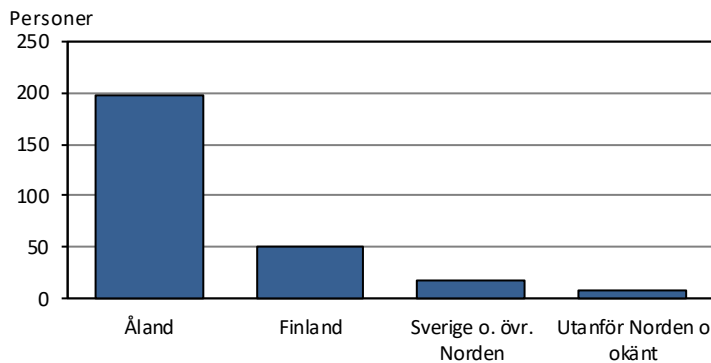
Tabell 12. Avlidna efter ålder och kön 1991–2018

År	Totalt						Kvinnor						Män					
	Totalt	-19	20-49	50-69	70-89	90+	Totalt	-19	20-49	50-69	70-89	90+	Totalt	-19	20-49	50-69	70-89	90+
Antal																		
1991-2000	260	3	14	46	161	37	132	1	4	14	85	27	129	2	10	32	77	9
2001-2010	250	3	9	42	141	55	128	2	4	13	70	40	122	2	5	29	71	15
2011	277	1	4	50	159	63	145	-	-	22	72	51	132	1	4	28	87	12
2012	323	1	14	67	161	80	170	1	3	21	79	66	153	-	11	46	82	14
2013	269	2	5	49	151	62	124	1	-	15	64	44	145	1	5	34	87	18
2014	251	1	9	51	126	64	133	-	4	22	64	43	118	1	5	29	62	21
2015	285	-	6	59	154	66	144	-	1	31	69	43	141	-	5	28	85	23
2016	297	2	16	51	159	69	145	-	7	17	71	50	152	2	9	34	88	19
2017	235	1	8	44	122	60	120	-	3	15	59	43	115	1	5	29	63	17
2018	272	-	9	47	157	59	131	-	4	17	65	45	141	-	5	30	92	14
Procent																		
1991-2000	100,0	1,0	5,3	17,6	61,9	14,1	100,0	1,1	3,3	10,6	64,3	20,8	100,0	1,4	7,4	24,8	59,2	7,2
2001-2010	100,0	1,1	3,6	16,8	56,5	21,9	100,0	1,3	2,9	10,2	54,6	31,1	100,0	1,6	4,3	23,7	58,1	12,2
2011	100,0	0,4	1,4	18,1	57,4	22,7	100,0	-	-	15,2	49,7	35,2	100,0	0,8	3,0	21,2	65,9	9,1
2012	100,0	0,3	4,3	20,7	49,8	24,8	100,0	0,6	1,8	12,4	46,5	38,8	100,0	-	7,2	30,1	53,6	9,2
2013	100,0	0,7	1,9	18,2	56,1	23,0	100,0	0,8	-	12,1	51,6	35,5	100,0	0,7	3,4	23,4	60,0	12,4
2014	100,0	0,4	3,6	20,3	50,2	25,5	100,0	-	3,0	16,5	48,1	32,3	100,0	0,8	4,2	24,6	52,5	17,8
2015	100,0	-	2,1	20,7	54,0	23,2	100,0	-	0,7	21,5	47,9	29,9	100,0	-	3,5	19,9	60,3	16,3
2016	100,0	0,7	5,4	17,2	53,5	23,2	100,0	-	4,8	11,7	49,0	34,5	100,0	1,3	5,9	22,4	57,9	12,5
2017	100,0	0,4	3,4	18,7	51,9	25,5	100,0	-	2,5	12,5	49,2	35,8	100,0	0,9	4,3	25,2	54,8	14,8
2018	100,0	-	3,3	17,3	57,7	21,7	100,0	-	3,1	13,0	49,6	34,4	100,0	-	3,5	21,3	65,2	9,9

Not: Siffrorna för tioårsperioderna är årsmedeltal

Källa: ÅSUB Befolkning, Statistikcentralen

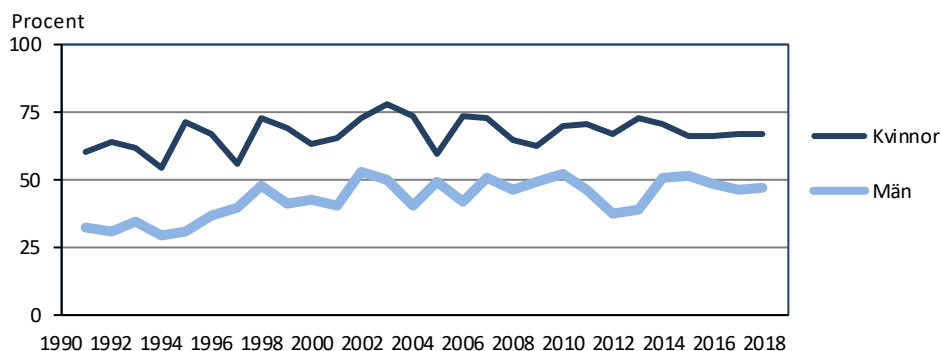
Mer än var fjärde avlidna 2018 var född utanför Åland, 18 procent i Finland, 6 procent i Sverige och 3 procent utanför Norden.

Figur 16. Avlidna efter födelseort 2018


Ökande livslängd

Livslängden ökar småningom vilket både *tabell 13* och *figur 17* visar. T.ex. så var andelen av de avlidna kvinnorna som hade uppnått 80 års ålder 64 procent på 1990-talet, men 69 procent på 2000-talet. För män var motsvarande siffror 37 och 47 procent.

Figur 17. Andel av de avlidna kvinnorna och männen 1991–2018 som hade fyllt 80 år



Källa: ÅSUB Befolkning, Statistikcentralen

I *tabell 13* presenteras den förväntade livslängden för femårsperioder för att minska inverkan av årliga variationer. Den beräknas utgående från dödligheten i olika åldrar under respektive period. Från början av 2000-talet till perioden med de senast tillgängliga siffrorna, 2013–2017, har den förväntade livslängden ökat med 1,2 år för kvinnor, 2,6 år för män och med 1,9 år för befolkningen totalt.

Om dödligheten i olika åldrar skulle vara densamma som under perioden 2013–2017 kunde man vänta sig att de nyfödda flickorna i genomsnitt skulle bli nästan 85 år, medan pojkarna skulle leva i 80 år. De 50-åriga kvinnorna kunde förväntas leva 36 år till medan de 50-åriga männen genomsnittliga återstående livslängd är 32 år.

Tabell 13. Förväntat antal levnadsår efter kön och ålder 2001–2005 och 2013–2017

Ålder	2001-2005			2013-2017		
	Båda könen	Kvinnor	Män	Båda könen	Kvinnor	Män
0	80,6	83,6	77,6	82,5	84,8	80,2
15	66,3	69,1	63,4	67,6	69,8	65,4
30	51,7	54,4	48,9	53,0	55,1	51,0
50	32,6	35,2	30,0	33,8	35,7	31,9
65	19,4	21,4	17,1	20,5	21,9	19,0
85	6,1	6,6	5,1	6,4	6,9	5,6

Källa: ÅSUB Befolkning, Statistikcentralen

Sjukdomar i cirkulationsorganen är vanligaste dödsorsaken bland 75 år fyllda

Statistiken över dödsorsaker visar att cirkulationsorganens sjukdomar och tumörer tillsammans står för 70 procent av dödsfallen. Andra sjukdomar som inte är obetydliga som dödsorsaker är sjukdomar i andnings- och matsmältningsorganen, sjukdomar i nervsystemet samt mentala rubbningar. Infektionssjukdomar orsakar endast några få dödsfall per år.

Tabell 14. Avlidna efter dödsorsak och kön 2014–2017

Dödsorsaker	Totalt				Kvinnor				Män			
	2014	2015	2016	2017	2014	2015	2016	2017	2014	2015	2016	2017
Antal personer	255	285	297	237	134	143	144	122	121	142	153	115
Infektionssjukd., parasitära sjukd.	4	3	3	2	2	1	2	2	2	2	1	-
Tumörer	60	81	81	74	29	35	43	38	31	46	38	36
Endokrina systemets sjukd.	4	4	2	1	2	3	1	-	2	1	1	1
Mentala rubbningar	8	3	9	8	4	3	7	6	4	-	2	2
Nervsystemets och sinnesorg:s sjukd.	20	29	33	18	15	22	15	10	5	7	18	8
Cirkulationsorg. sjukd.	109	113	128	100	57	53	68	53	52	60	60	47
-därv hjärtsjukdomar	76	76	85	60	44	32	46	27	32	44	39	33
Andningsorganens sjukd.	22	19	10	6	11	7	2	3	11	12	8	3
-därv lunginflammation	5	5	3	1	3	1	-	1	2	4	3	-
Matsmältningsorg. sjukd.	5	9	7	5	3	6	1	2	2	3	6	3
Urogenitalorg. sjukd.	3	3	1	1	1	2	-	-	2	1	1	1
Medfödda missbildningar, m.m.	3	1	3	1	3	-	-	-	-	1	3	1
Olycksfall eller yttre våld	12	12	16	17	4	4	3	6	8	8	13	11
-därv självmord	4	1	4	3	1	-	-	1	3	1	4	2
Övrigt	5	8	4	4	3	7	2	2	2	1	2	2
Per 100 000 personer av medelfolkmängden	886	984	1 021	807	929	987	988	829	842	982	1 053	785
Infektionssjukd., parasitära sjukd.	14	10	10	7	14	7	14	14	14	14	7	-
Tumörer	208	280	278	252	201	242	295	258	216	318	262	246
Endokrina systemets sjukd.	14	14	7	3	14	21	7	-	14	7	7	7
Mentala rubbningar	28	10	31	27	28	21	48	41	28	-	14	14
Nervsystemets och sinnesorg:s sjukd.	69	100	113	61	104	152	103	68	35	48	124	55
Cirkulationsorg. sjukd.	379	390	440	341	395	366	467	360	362	415	413	321
-därv hjärtsjukdomar	264	263	292	204	305	221	316	184	223	304	268	225
Andningsorganens sjukd.	76	66	34	20	76	48	14	20	77	83	55	20
-därv lunginflammation	17	17	10	3	21	7	-	7	14	28	21	-
Matsmältningsorg. sjukd.	17	31	24	17	21	41	7	14	14	21	41	20
Urogenitalorg. sjukd.	10	10	3	3	7	14	-	-	14	7	7	7
Medfödda missbildningar, m.m.	10	3	10	3	21	-	-	-	-	7	21	7
Olycksfall eller yttre våld	42	41	55	58	28	28	21	41	56	55	89	75
-därv självmord	14	3	14	10	7	-	-	7	21	7	28	14
Övrigt	17	28	14	14	21	48	14	14	14	7	14	14

Källa: ÅSUB Befolkning, Statistikcentralen

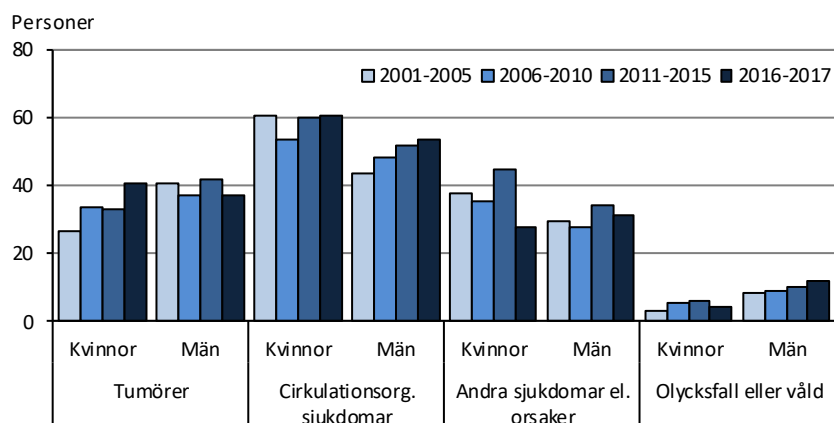
Tabell 14 visar avlidna efter dödsorsak i absoluta tal och som relationstal per 100 000 invånare för 2014–2017. Uppgifterna för 2018 är inte klara. Tabell 15 visar uppgifter efter kön och ålder 2017. Cirkulationsorganens sjukdomar är oftast en vanligare dödsorsak för kvinnor än män, men 2015 var ett undantag. Framförallt förekommer de hos äldre kvinnor, medan de är något vanligare också längre ner i åldrarna hos männen. Tumörer är oftast en vanligare dödsorsak för män men de årliga variationerna är stora, och de två senaste åren har flera kvinnor än män avlidit i cancer. Olycksfall och våld orsakar flera dödsfall bland män. År 2017 var tumörer den vanligaste dödsorsaken bland 45–74-åringar och sjukdomar i cirkulationsorganen i åldrarna 75 och över.

Tabell 15. Avlidna efter dödsorsak, ålder och kön 2017

Dödsorsaker	Ålder							
	Totalt	0-14	15-24	25-44	45-64	65-74	75-84	85+
Antal personer totalt	237	1	1	4	33	42	60	96
Tumörer	74	1	-	1	18	22	18	14
Nervsystemets och sinnesorg:s sjukd.	18	-	-	-	2	-	8	8
Cirkulationsorg. sjukd.	100	-	-	1	6	13	22	58
-därav hjärtsjukdomar	60	-	-	-	2	9	12	37
Andningsorganens sjukd.	6	-	-	-	-	1	4	1
Olycksfall eller yttre våld	17	-	1	2	3	3	6	2
-därav självmord	3	-	1	1	-	-	1	-
Övrigt	22	-	-	-	4	3	2	13
Kvinnor	122	-	-	2	13	17	28	62
Tumörer	38	-	-	1	9	11	8	9
Nervsystemets och sinnesorg:s sjukd.	10	-	-	-	1	-	5	4
Cirkulationsorg. sjukd.	53	-	-	-	2	4	7	40
-därav hjärtsjukdomar	27	-	-	-	-	1	3	23
Andningsorganens sjukd.	3	-	-	-	-	-	3	-
Olycksfall eller yttre våld	6	-	-	1	-	1	3	1
-därav självmord	1	-	-	1	-	-	-	-
Övrigt	12	-	-	-	1	1	2	8
Män	115	1	1	2	20	25	32	34
Tumörer	36	1	-	-	9	11	10	5
Nervsystemets och sinnesorg:s sjukd.	8	-	-	-	1	-	3	4
Cirkulationsorg. sjukd.	47	-	-	1	4	9	15	18
-därav hjärtsjukdomar	33	-	-	-	2	8	9	14
Andningsorganens sjukd.	3	-	-	-	-	1	1	1
Olycksfall eller yttre våld	11	-	1	1	3	2	3	1
-därav självmord	2	-	1	-	-	-	1	-
Övrigt	10	-	-	-	3	2	-	5

Källa: ÅSUB Befolkning, Statistikcentralen

I *figur 18* jämförs tre femårsperioder samt tvåårsperioden 2016–2017. Man bör beakta att ovanligt många personer dog 2012 och 2016, vilket bidrar till att höja siffrorna för ett flertal dödsorsaker.

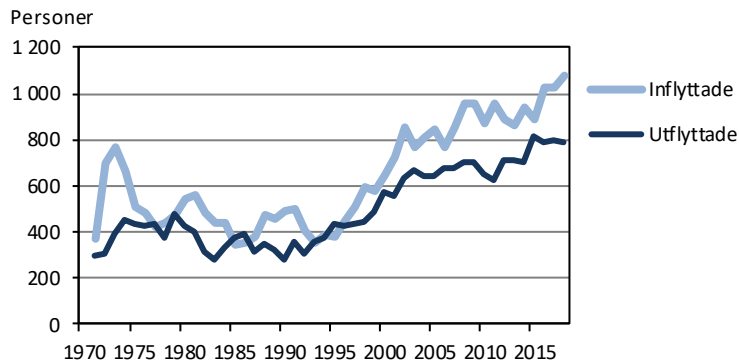
Figur 18. Dödsorsaker efter kön, årsmedeltal 2001–2005, 2006–2010, 2011–2015 och 2016–2017

Källa: ÅSUB Befolkning, Statistikcentralen

3.3 Flyttningen

Inflyttningen 2018 var 1 080 personer vilket är 50 flera än 2017 och den största siffran hittills. Utflyttningen minskade något och blev 789 personer. Lika många kvinnor som män flyttade in, men bland utflyttarna var männen i en knapp majoritet. Flyttningens volym och sammansättning 1971–2018 framgår av *tabell 16*.

Figur 19. In- och utflyttade 1971–2018

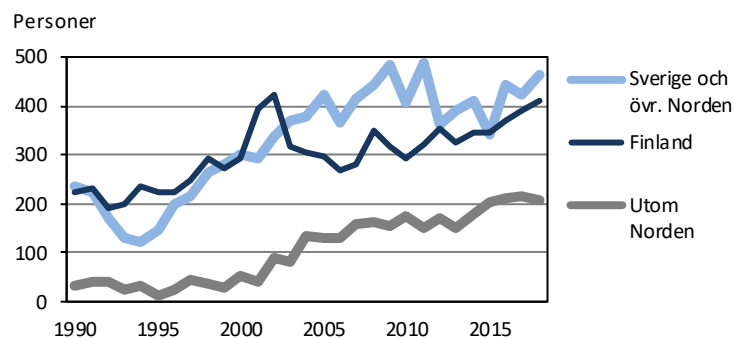


Källa: ÅSUB Befolkning, Statistikcentralen

Ökad inflyttning från Finland och Sverige

Av de inflyttade 2018 kom drygt 410 från Finland, vilket är 20 flera än året före och 38 procent av de inflyttade. Från Sverige och övriga Norden flyttade drygt 460 personer in, en ökning med 40 personer och 43 procent av samtliga. Ökningen består av personer som är födda i Sverige, medan de återflyttande ålänningarna blev färre. Från utomnordiska länder flyttade närmare 210 personer till Åland 2018, vilket var ett tiotal färre än året före. De utgjorde 19 procent av alla inflyttade. Av de inflyttade från Sverige är var tredje en återflyttande ålänning, av de flyttande från Finland var femte och av de som kom från utomnordiska länder knappt var tionde.

Figur 20. Inflyttning efter ursprungsland 1990–2018



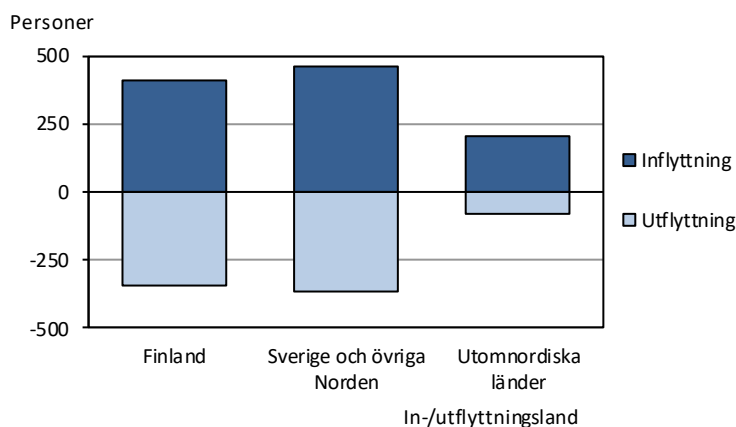
Källa: ÅSUB Befolkning, Statistikcentralen

Utflyttningen till Finland var lika stor som 2017, medan färre flyttade till Sverige och övriga Norden och flera till utomnordiska länder. En viss ökning noteras också för flyttningen till utomnordiska länder. Av de utflyttade till Sverige var 60 procent födda på Åland och knappt 25 procent födda i Sverige.

Det utomnordiska flyttningsöverskottet var störst trots minskning

Flyttningsöverskottet gentemot Finland blev 70 personer mot knappt 50 personer året före. Migrationen i förhållande till Sverige och övriga Norden gav ett överskott på nästan 100 personer, tre gånger mera än 2017. Det utomnordiska överskottet var 125 personer, 30 färre än 2017.

Figur 21. Flyttning till och från Åland 2018



Källa: ÅSUB Befolkning, Statistikcentralen

Tabell 16. Flyttningsrörelsen 1971–2018

In-/utflyttnings-land	Årsmedeltal				2011	2012	2013	2014	2015	2016	2017	2018
	1971-1980	1981-1990	1991-2000	2001-2010								
Antal												
Inflyttning totalt	536	442	479	840	955	885	861	939	889	1 024	1 030	1 080
Finland	339	226	241	324	320	353	324	347	345	370	392	412
Sverige, övr. Norden	181	196	204	391	486	363	389	412	343	442	424	462
Övr. länder	16	20	33	125	149	169	148	180	201	212	214	206
Utflyttning totalt	402	333	420	654	622	708	714	702	815	790	796	789
Finland	196	159	165	243	247	252	277	269	340	311	345	342
Sverige, övr. Norden	201	165	234	381	345	382	380	384	388	426	392	366
Övr. länder	5	9	20	31	30	74	57	49	87	53	59	81
Flyttningsnetto	135	108	59	186	333	177	147	237	74	234	234	291
Finland	144	67	76	82	73	101	47	78	5	59	47	70
Sverige, övr. Norden	-21	31	-30	10	141	-19	9	28	-45	16	32	96
Övr. länder	12	11	13	94	119	95	91	131	114	159	155	125
Procent												
Inflyttning												
Finland	63,2	51,2	50,4	38,6	33,5	39,9	37,6	37,0	38,8	36,1	38,1	38,1
Sverige, övr. Norden	33,7	44,3	42,7	46,5	50,9	41,0	45,2	43,9	38,6	43,2	41,2	42,8
Övr. länder	3,0	4,5	6,9	14,9	15,6	19,1	17,2	19,2	22,6	20,7	20,8	19,1
Utflyttning												
Finland	48,7	47,7	39,3	37,1	39,7	35,6	38,8	38,3	41,7	39,4	43,3	43,3
Sverige, övr. Norden	50,1	49,5	55,9	58,2	55,5	54,0	53,2	54,7	47,6	53,9	49,2	46,4
Övr. länder	1,2	2,8	4,8	4,7	4,8	10,5	8,0	7,0	10,7	6,7	7,4	10,3

Källa: ÅSUB Befolkning, Statistikcentralen

Inflyttning från 42 länder

De nästan 1 100 personer som flyttade till Åland kom från 42 olika länder varav 18 utomeuropeiska. Förutom från Finland och Sverige som dominerar inflyttningen, kom det flest personer från Rumänien, Turkiet och Lettland. Drygt 80 procent av inflyttningen kom från nordiska länder, 12 procent från övriga Europa och 6 procent från andra världsdelar. Av flyttningen från Europa utom Norden kom två tredjedelar från länder som har blivit EU-medlemmar 2004 eller senare och en femtedel från gamla EU-länder. Var tredje inflyttad från Sverige och var femte inflyttad från Finland 2018 var född på Åland.

Tabell 17. In- och utflyttning efter flyttningsland 2018

Land	Inflyttning	Utflyttning	Netto	Land	Inflyttning	Utflyttning	Netto
Totalt	1 080	789	291				
Norden	874	708	166	Asien	51	7	44
Finland	412	342	70	Filippinerna	2	-	2
Sverige	453	350	103	Förenade Arabemiraten	-	1	-1
Danmark	3	4	-1	Indien	-	4	-4
Island	1	-	1	Irak	6	-	6
Norge	5	12	-7	Iran	5	-	5
				Syrien	1	-	1
Övriga Europa	129	58	71	Thailand	6	2	4
Albanien	6	-	6	Turkiet	29	-	29
Belgien	1	-	1	Uzbekistan	1	-	1
Bulgarien	1	4	-3	Vietnam	1	-	1
Cypern	-	1	-1				
Estland	8	4	4	Afrika	3	-	3
Frankrike	3	-	3	Ghana	1	-	1
Irland	2	1	1	Marocko	1	-	1
Italien	-	7	-7	Uganda	1	-	1
Kroatien	1	-	1				
Lettland	26	9	17	Amerika	9	4	5
Litauen	-	2	-2	Brasilien	1	-	1
Makedonien	1	-	1	Chile	2	-	2
Nederländerna	-	2	-2	Colombia	3	-	3
Polen	8	-	8	Kanada	1	-	1
Portugal	-	2	-2	USA	2	4	-2
Rumänien	42	7	35				
Ryssland	2	-	2	Oceanien	6	5	1
Schweiz	5	3	2	Australien	3	2	1
Serbien	1	-	1	Nya Zeeland	3	3	-
Spanien	5	7	-2				
Storbritannien	8	8	-	Okänt	8	7	1
Tyskland	6	1	5				
Ukraina	2	-	2	EU28 utom Norden	112	55	57
Ungern	1	-	1				

Källa: ÅSUB Befolkning, Statistikcentralen

Not: Tabellen har korrigerats 24.1.2020

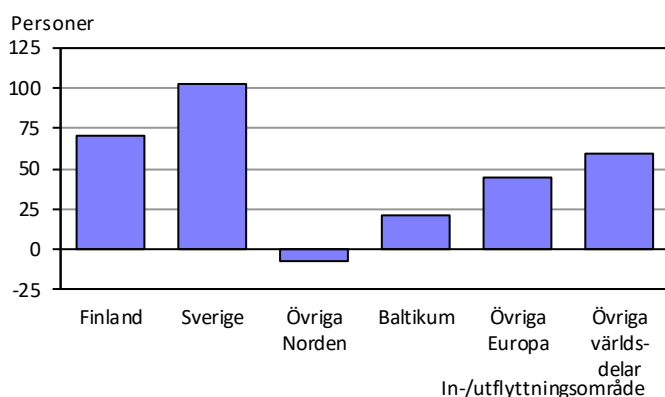
Få flyttar till utomnordiska länder

Utflyttningen på nästan 790 personer gick till 24 olika länder, varav 6 utomeuropeiska. Av utflyttningen gick 90 procent till Norden, 7 procent till övriga Europa och 2 procent till icke-europeiska länder. Personer födda på Åland stod för 60 procent av flyttningen till Sverige, men runt 30 procent av flyttningen till Finland och utomnordiska länder.

Sverige, Finland, Rumänien och Turkiet gav störst överskott

Åland hade ett överskott i flyttningsrörelsen i förhållande till 34 olika länder, men i de flesta fall var överskottet bara en eller några få personer. Andra länder än Finland och Sverige som gav ett mera betydande netto var Rumänien, Turkiet och Lettland. I förhållande till Europa utanför Norden blev överskottet 65 personer och gentemot övriga världsdelar närmare 60.

Figur 22. Flyttningsnetto för Åland efter område 2018

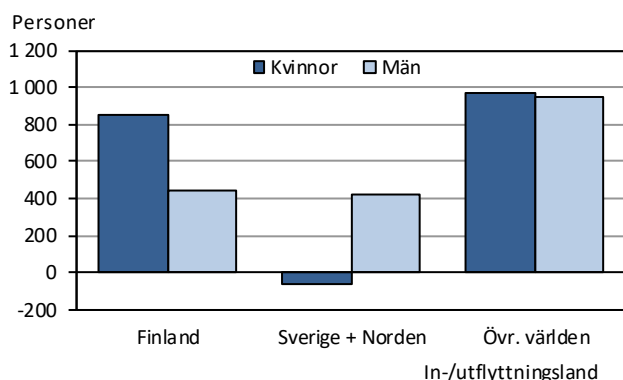


Källa: ÅSUB Befolkning, Statistikcentralen

Den utomnordiska flyttningen har gett lika stort överskott av kvinnor som av män

Under perioden 2001–2018 har flyttningsrörelsen gett ett samlat överskott på 3 600 personer, drygt 1 750 kvinnor och över 1 800 män. I förhållande till Finland har det blivit ett betydligt större netto av kvinnor än män. Flyttningen gentemot Sverige och övriga Norden har gett ett överskott av män men ett litet underskott av kvinnor. Flyttningen mellan Åland och utomnordiska länder har bidragit med ett lika stort nettotillskott av kvinnor och män.

Figur 23. Flyttningsnetto efter kön 2001–2018

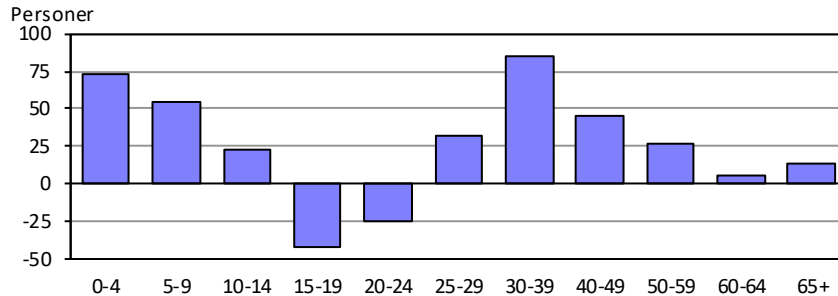


Källa: ÅSUB Befolkning, Statistikcentralen

Störst nettotillskott av flyttningen för 0–9- och 30–39-åringar

Flyttningen år 2018 gav Åland ett nettotillskott i de flesta åldrar. I åldersgrupperna 15–24 var dock utflyttningen större än inflyttningen.

Figur 24. Nettoflyttning efter ålder 2018



Källa: ÅSUB Befolkning, Statistikcentralen

Såväl in- som utflyttningen var störst i åldern 20–29 år, vilket delvis kan bero på att många skriver sig på studieorten. Av de nästan 1 100 inflyttarna var 280 under 20 år, drygt 360 var 20–29 år och närmare 440 var 30 eller äldre. Jämfört med 2017 ökade inflyttningen och även nettot främst i åldrarna under 20 och mellan 40 och 50 år.

Tabell 18. In- och utflyttning efter ålder och flyttningsland 2018

Åldersgrupp	Flyttning från/till					Procent av totala flyttningen
	Totalt	Finland	Sverige	Övriga Norden	Övriga länder	
Inflyttning	1 080	412	453	9	206	100,0
0-9	167	38	99	-	30	15,5
10-19	113	50	35	-	28	10,5
20-29	364	162	143	4	55	33,7
30-39	190	56	82	2	50	17,6
40-49	113	45	42	1	25	10,5
50-59	71	36	28	-	7	6,6
60-69	40	17	14	2	7	3,7
70+	22	8	10	-	4	2,0
Utflyttning	789	342	350	16	81	100,0
0-9	39	25	9	1	4	4,9
10-19	132	41	85	1	5	16,7
20-29	357	157	172	8	20	45,2
30-39	105	46	30	4	25	13,3
40-49	68	27	23	1	17	8,6
50-59	44	20	19	-	5	5,6
60-69	32	19	9	-	4	4,1
70+	12	7	3	1	1	1,5
Nettoflyttning	291	70	103	-7	125	
0-9	128	13	90	-1	26	
10-19	-19	9	-50	-1	23	
20-29	7	5	-29	-4	35	
30-39	85	10	52	-2	25	
40-49	45	18	19	-	8	
50-59	27	16	9	-	2	
60-69	8	-2	5	2	3	
70+	10	1	7	-1	3	

Källa: ÅSUB Befolkning, Statistikcentralen

Sju procent av inflyttningen gick till skärgården

Mariehamn tog emot över hälften av inflyttningen till Åland, landsbygden 40 procent och skärgården 7 procent. Inflyttarna från utomnordiska länder var relativt sett viktigare i skärgården än på fasta Åland. På landsbygden var de inflyttade från Sverige flest medan flyttande från Finland var något vanligare i Mariehamn.

Tabell 19. Flyttningsrörelsen i kommunerna 2018

Kommun	Inflyttning från					Utflyttning till					Nettoflyttning				
	Tot.	Åland	Fin-	Sve.	Övr.	Tot.	Åland	Fin-	Sve.	Övr.	Tot.	Åland	Fin-	Sve.	Övr.
			land	+ övr	värld.			land	+ övr	värld.			land	+ övr	värld.
			Nord.					Nord.					Nord.		
Brändö	35	14	14	5	2	31	16	11	2	2	4	-2	3	3	-
Eckerö	77	45	7	20	5	66	49	6	10	1	11	-4	1	10	4
Finström	210	147	20	32	11	202	152	22	24	4	8	-5	-2	8	7
Föglö	33	17	1	10	5	23	18	1	2	2	10	-1	-	8	3
Geta	39	28	2	9	-	25	20	-	2	3	14	8	2	7	-3
Hammarland	168	106	18	36	8	148	114	13	17	4	20	-8	5	19	4
Jomala	413	286	35	67	25	292	201	31	40	20	121	85	4	27	5
Kumlinge	18	12	5	1	-	16	7	8	1	-	2	5	-3	-	-
Kökar	15	3	10	2	-	12	6	5	-	1	3	-3	5	2	-1
Lemland	148	94	18	20	16	160	110	22	24	4	-12	-16	-4	-4	12
Lumparland	26	20	2	-	4	38	28	5	3	2	-12	-8	-3	-3	2
Saltvik	102	62	12	25	3	128	96	14	16	2	-26	-34	-2	9	1
Sottunga	6	-	1	1	4	7	3	1	-	3	-1	-3	-	1	1
Sund	72	37	12	20	3	71	53	12	3	3	1	-16	-	17	-
Vårdö	41	28	1	4	8	24	16	7	1	-	17	12	-6	3	8
Mariehamn	1 021	445	254	210	112	890	455	184	221	30	131	-10	70	-11	82
Landskomm.	1 403	899	158	252	94	1 243	889	158	145	51	160	10	-	107	43
-Landsbygden	1 255	825	126	229	75	1 130	823	125	139	43	125	2	1	90	32
-Skärgården	148	74	32	23	19	113	66	33	6	8	35	8	-1	17	11
Åland	2 424	1 344	412	462	206	2 133	1 344	342	366	81	291	-	70	96	125

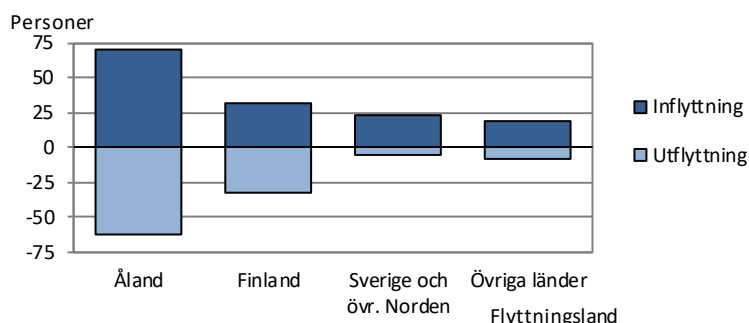
Not: Siffrorna för regionerna och hela Åland innehåller flyttning inom regionerna respektive inom Åland

Källa: ÅSUB Befolkning, Statistikcentralen

Skärgården hade flyttningsöverskott både i förhållande till övriga Åland och omvärlden

I skärgårdskommunerna sammanlagt var inflyttningen från övriga Åland 74 personer, från Finland 32, från Sverige och övriga Norden 23 samt från utomnordiska länder 19.

Figur 25. Flyttningen till och från skärgården 2018



Källa: ÅSUB Befolkning, Statistikcentralen

Nettot mot övriga Åland, Sverige och övriga Norden samt mot utomnordiska länder visade plus, medan flyttningen i förhållande till Finland gick i stort sett jämnt ut. Slutsaldot för skärgårdens del blev ett flyttningsöverskott på 35 personer.

Tabell 20 visar den interna åländska flyttningen för de enskilda kommunerna och tabell 21 flyttningen mellan regionerna. I den senare tabellen är flyttningen mellan olika kommuner i samma region eliminerad. Mariehamn gjorde en nettovinst på närmare 10 personer från skärgården men förlorade drygt 20 till landsbygden. Landsbygden hade i sin tur ett underskott på 20 personer gentemot skärgården som därmed blev vinnaren i flyttningsrörelsen mellan regionerna.

Tabell 20. Flyttning inom Åland 2018

In-/ut- flyttnings- kommun	Inflyttning från				Utflyttning till				Nettoflyttning			
	Totalt	Marie- hamn	Lands- bygden	Skär- gården	Totalt	Marie- hamn	Lands- bygden	Skär- gården	Totalt	Marie- hamn	Lands- bygden	Skär- gården
Brändö	14	3	10	1	16	10	5	1	-2	-7	5	-
Eckerö	45	14	30	1	49	12	37	-	-4	2	-7	1
Finström	147	55	89	3	152	69	80	3	-5	-14	9	-
Föglö	17	8	8	1	18	14	4	-	-1	-6	4	1
Geta	28	7	20	1	20	7	13	-	8	-	7	1
Hammarland	106	52	53	1	114	66	38	10	-8	-14	15	-9
Jomala	286	202	76	8	201	128	69	4	85	74	7	4
Kumlinge	12	5	6	1	7	4	1	2	5	1	5	-1
Kökar	3	2	1	-	6	6	-	-	-3	-4	1	-
Lemland	94	50	42	2	110	60	40	10	-16	-10	2	-8
Lumparland	20	16	4	-	28	6	12	10	-8	10	-8	-10
Saltvik	62	19	41	2	96	29	66	1	-34	-10	-25	1
Sottunga	-	-	-	-	3	2	1	-	-3	-2	-1	-
Sund	37	10	25	2	53	26	25	2	-16	-16	-	-
Vårdö	28	12	15	1	16	6	9	1	12	6	6	-
Mariehamn	445	.	403	42	455	.	425	30	-10	.	-22	12
Åland	1 344	455	823	66	1 344	445	825	74	-	10	-2	-8

Not: Siffrorna för hela Åland innehåller flyttning inom regionerna respektive inom Åland

Källa: ÅSUB Befolkning, Statistikcentralen

Tabell 21. Flyttning mellan regionerna 2018

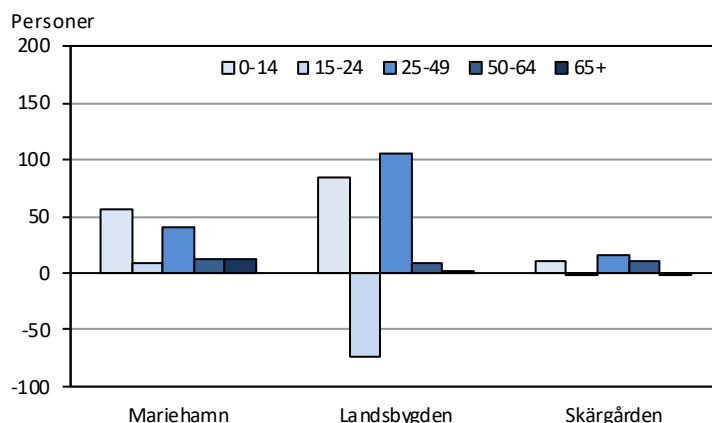
Utflyttnings- region	Inflyttningsregion			Åland
	Marie- hamn	Lands- bygden	Skär- gården	
Mariehamn	.	425	30	455
Landsbygden	403	.	40	443
Skärgården	42	20	.	62
Åland	445	445	70	.

Källa: ÅSUB Befolkning, Statistikcentralen

Alla regioner hade flyttningsöverskott för personer under 15

Siffror om flyttningsrörelsen efter ålder på kommun- och regionnivå finns i figur 26 och tabell 22. Mariehamn fick ett överskott av flyttningen i alla åldersgrupper. Skärgården hade ett överskott för barn under 15 och för personer mellan 25 och 65. Landsbygden hade ett överskott i samma åldrar, men det noteras också ett underskott i åldrarna 15–24.

Figur 26. Nettoflyttning efter region och ålder 2018



Källa: ÅSUB Befolkning, Statistikcentralen

Jomala fick störst nettotillskott av personer i arbetsför ålder

Av de enskilda kommunerna hade tolv ett flyttningsöverskott av 0–14-åringar och lika många när det gäller 25–64-åringar. I det första fallet fick Mariehamn det största nettotillskottet och i det andra fallet Jomala. När det gäller gruppen 15–24 år hade nio kommuner underskott och fem överskott. Flest ungdomar förlorade Finström. Det största flyttningsöverskottet av pensionärer hade Mariehamn, men också fem andra kommuner fick ett litet tillskott i dessa åldersgrupper.

Tabell 22. Flyttning efter kommun och ålder 2018

Kommun	Inflyttade				Utflyttade				Nettoflyttning						
	Tot.	0-14	15-24	25-64	65+	Tot.	0-14	15-24	25-64	65+	Tot.	0-14	15-24	25-64	65+
Brändö	35	6	4	23	2	31	6	3	20	2	4	-	1	3	-
Eckerö	78	12	15	44	7	66	7	16	38	5	12	5	-1	6	2
Finström	210	41	52	108	9	202	28	76	91	7	8	13	-24	17	2
Föglö	33	6	6	20	1	23	2	6	14	1	10	4	-	6	-
Geta	39	12	6	18	3	25	9	1	12	3	14	3	5	6	-
Hammarland	168	39	33	87	9	148	24	38	75	11	20	15	-5	12	-2
Jomala	413	69	106	226	12	292	33	104	149	6	121	36	2	77	6
Kumlinge	18	6	-	12	-	16	4	2	7	3	2	2	-2	5	-3
Kökar	15	3	1	9	2	12	2	1	9	-	3	1	-	-	2
Lemland	148	38	37	69	4	160	22	54	78	6	-12	16	-17	-9	-2
Lumparland	26	4	7	14	1	38	8	11	18	1	-12	-4	-4	-4	-
Saltvik	102	16	27	55	4	128	21	47	55	5	-26	-5	-20	-	-1
Sottunga	6	1	1	4	-	7	1	2	3	1	-1	-	-1	1	-1
Sund	72	12	15	42	3	71	6	25	33	7	1	6	-10	9	-4
Vårdö	41	6	10	22	3	24	2	9	11	2	17	4	1	11	1
Mariehamn	1 021	145	301	530	45	890	89	293	476	32	131	56	8	54	13
Landskomm.	1 404	271	320	753	60	1 243	175	395	613	60	161	96	-75	140	-
-Landsbygden	1 256	243	298	663	52	1 130	158	372	549	51	126	85	-74	114	1
-Skärgården	148	28	22	90	8	113	17	23	64	9	35	11	-1	26	-1
Åland	2 425	416	621	1 283	105	2 133	264	688	1 089	92	292	152	-67	194	13

Not: Siffrorna för regionerna och hela Åland innehåller flyttning inom regionerna respektive inom Åland

Källa: ÅSUB Befolkning, Statistikcentralen

4. Befolkningsstrukturen

Ålands folkmängd var 29 789 personer den 31 december 2018, varav 14 919 kvinnor och 14 870 män. I de flesta kommuner fanns det flera män än kvinnor men i Mariehamn, Finström och Vårdö var kvinnorna flest.

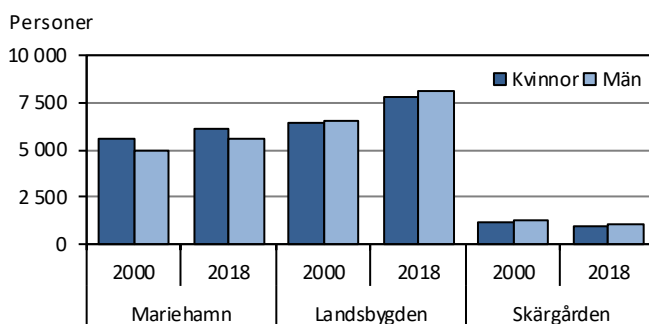
Tabell 23. Kommunernas befolkning efter kön 31.12.2018

Kommun	Antal			Procent	
	Totalt	Kvinnor	Män	Kvinnor	Män
Brändö	449	209	240	46,5	53,5
Eckerö	961	465	496	48,4	51,6
Finström	2 588	1 303	1 285	50,3	49,7
Föglö	534	254	280	47,6	52,4
Geta	514	254	260	49,4	50,6
Hammarland	1 577	762	815	48,3	51,7
Jomala	5 032	2 447	2 585	48,6	51,4
Kumlinge	315	143	172	45,4	54,6
Kökar	236	108	128	45,8	54,2
Lemland	2 033	1 010	1 023	49,7	50,3
Lumparland	382	177	205	46,3	53,7
Saltvik	1 858	919	939	49,5	50,5
Sottunga	91	40	51	44,0	56,0
Sund	1 028	488	540	47,5	52,5
Vårdö	448	226	222	50,4	49,6
Mariehamn	11 743	6 114	5 629	52,1	47,9
Landskomm.	18 046	8 805	9 241	48,8	51,2
-Landsbygden	15 973	7 825	8 148	49,0	51,0
-Skärgården	2 073	980	1 093	47,3	52,7
Åland	29 789	14 919	14 870	50,1	49,9

Källa: ÅSUB Befolkning, Befolkningsregistercentralen

Från år 2000 har landsbygden ökat med 3 000 invånare och staden med 1 250 medan skärgården har minskat med 275. Alla landsbygdskommuner har vuxit, men Jomala står för över hälften av ökningen. Kvinnoöverskottet i staden har sjunkit, medan landsbygden och skärgården har fått större flertal av män.

Figur 27. Invånare efter region och kön 2000 och 2018



Källa: ÅSUB Befolkning, Befolkningsregistercentralen

4.1 Ålder

De största årskullarna i befolkningen är de som är födda i slutet av 1940-talet samt under 1950- och 1960-talen, d.v.s. personer från 45 år upp till tidig pensionsålder. Det råder kvinnoöverskott från 50-årsåldern och uppåt, medan männen är i majoritet i den yngre delen av befolkningen.

Tabell 24. Befolkning efter ålder och kön 31.12.2018

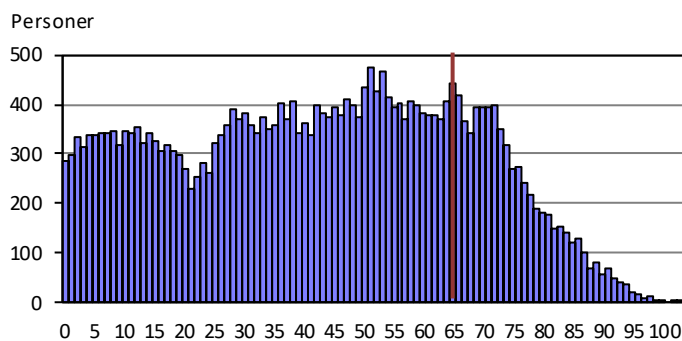
Ålder	Antal				
	Totalt	Kvinnor	Män	Kvinnor	Män
Totalt	29 789	14 919	14 870	50,1	49,9
0-4	1 569	763	806	48,6	51,4
5-9	1 681	819	862	48,7	51,3
10-14	1 703	821	882	48,2	51,8
15-19	1 553	732	821	47,1	52,9
20-24	1 293	595	698	46,0	54,0
25-29	1 774	832	942	46,9	53,1
30-34	1 804	886	918	49,1	50,9
35-39	1 881	903	978	48,0	52,0
40-44	1 856	920	936	49,6	50,4
45-49	1 956	979	977	50,1	49,9
50-54	2 212	1 125	1 087	50,9	49,1
55-59	1 970	1 013	957	51,4	48,6
60-64	1 917	1 016	901	53,0	47,0
65-69	1 960	1 032	928	52,7	47,3
70-74	1 855	927	928	50,0	50,0
75-79	1 194	586	608	49,1	50,9
80-84	801	454	347	56,7	43,3
85-89	498	297	201	59,6	40,4
90-94	246	173	73	70,3	29,7
95+	66	46	20	69,7	30,3

Källa: ÅSUB Befolkning, Befolkningsregistercentralen

Omkring 400 per år uppnår pensionsålder

I *figur 28* som visar befolkningen per ettårsgrupp ser man att de flesta årskullar som uppnår pensionsåldern de närmaste åren kommer att omfatta närmare 400 personer. De enskilda årsklasserna varierar dock en hel del i storlek.

Figur 28. Befolkning efter ålder 2018

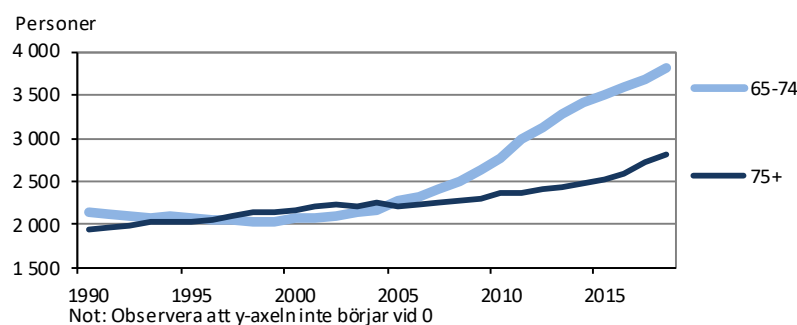


Källa: ÅSUB Befolkning, Befolkningsregistercentralen

Pensionärerna har blivit 2 400 flera sedan år 2000

Under 2000-talet har antalet 50–64-åringar blivit över 1 100 flera. Ökningen för denna grupp har dock mattats av i och med att de stora efterkrigskullarna undan för undan uppnår pensionsålder. I stället ökar de som är 65 år eller äldre i snabb takt. Sedan år 2000 har de blivit 2 400 flera. De 65 år fyllda är nu 22 procent av befolkningen mot 16 procent 1990 och 2000. Hittills är det de yngre pensionärerna som har ökat kraftigt, men från början av 2020-talet kan man räkna med att tillväxten förskjuts till de äldre grupperna.

Figur 29. Befolkning som har fyllt 65 år 1990–2018



Källa: ÅSUB Befolkning, Befolkningsregistercentralen

Antalet barn och unga i olika åldrar har varierat över åren när de stora årskullarna från "baby-boomen" 1988–1995 har vuxit upp. Totalantalet har ökat något, men andelen unga i befolkningen har sjunkit i och med den stora tillväxten högre upp i åldrarna. År 1990 var 39 procent av befolkningen under 30 år mot 32 procent nu.

Tabell 25. Befolkningen efter ålder 1990–2018

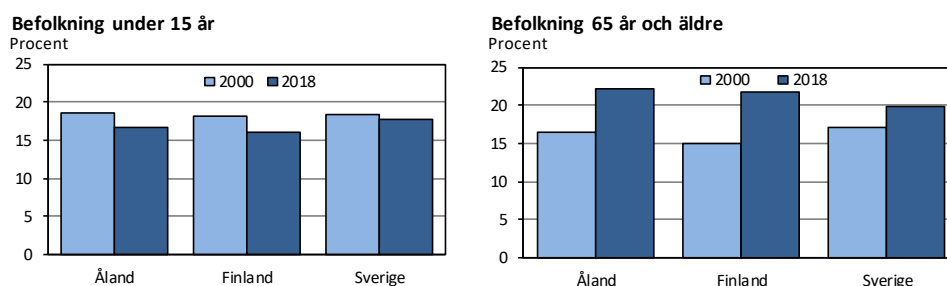
År	Åldersgrupp											
	Totalt	0-14	15-64	65+	0-6	7-15	16-29	30-49	50-64	65-74	75-84	85+
Antal												
1990	24 604	4 487	16 046	4 071	2 202	2 586	4 829	7 440	3 476	2 137	1 527	407
2000	25 776	4 791	16 761	4 224	2 098	2 990	4 034	7 475	4 955	2 068	1 514	642
2010	28 007	4 582	18 280	5 145	2 097	2 861	4 326	7 482	6 096	2 776	1 635	734
2011	28 355	4 645	18 352	5 358	2 130	2 837	4 459	7 528	6 043	2 981	1 619	758
2012	28 502	4 665	18 310	5 527	2 166	2 825	4 453	7 552	5 979	3 125	1 633	769
2013	28 666	4 658	18 303	5 705	2 136	2 874	4 438	7 577	5 936	3 270	1 666	769
2014	28 916	4 696	18 321	5 899	2 142	2 883	4 501	7 545	5 946	3 417	1 705	777
2015	28 983	4 691	18 269	6 023	2 117	2 880	4 477	7 466	6 020	3 499	1 774	750
2016	29 214	4 779	18 266	6 169	2 184	2 913	4 430	7 470	6 048	3 583	1 841	745
2017	29 489	4 842	18 246	6 401	2 204	2 942	4 411	7 430	6 101	3 683	1 929	789
2018	29 789	4 953	18 216	6 620	2 248	3 029	4 296	7 497	6 099	3 815	1 995	810
Procent												
1990	100,0	18,2	65,2	16,5	8,9	10,5	19,6	30,2	14,1	8,7	6,2	1,7
2000	100,0	18,6	65,0	16,4	8,1	11,6	15,7	29,0	19,2	8,0	5,9	2,5
2010	100,0	16,4	65,3	18,4	7,5	10,2	15,4	26,7	21,8	9,9	5,8	2,6
2011	100,0	16,4	64,7	18,9	7,5	10,0	15,7	26,5	21,3	10,5	5,7	2,7
2012	100,0	16,4	64,2	19,4	7,6	9,9	15,6	26,5	21,0	11,0	5,7	2,7
2013	100,0	16,2	63,8	19,9	7,5	10,0	15,5	26,4	20,7	11,4	5,8	2,7
2014	100,0	16,2	63,4	20,4	7,4	10,0	15,6	26,1	20,6	11,8	5,9	2,7
2015	100,0	16,2	63,0	20,8	7,3	9,9	15,4	25,8	20,8	12,1	6,1	2,6
2016	100,0	16,4	62,5	21,1	7,5	10,0	15,2	25,6	20,7	12,3	6,3	2,6
2017	100,0	16,4	61,9	21,7	7,5	10,0	15,0	25,2	20,7	12,5	6,5	2,7
2018	100,0	16,6	61,2	22,2	7,5	10,2	14,4	25,2	20,5	12,8	6,7	2,7

Källa: ÅSUB Befolkning, Befolkningsregistercentralen

Långsammare ökning av andelen pensionärer än Finland

Andelen pensionärer har stigit långsammare på Åland än i Finland och ligger nu bara obetydligt högre. I Sverige har ökningen av andelen äldre bromsats upp av den stora inflyttningen och är nu lägre än för Åland och Finland efter att ha varit högre år 2000. Andelen barn under 15 år har sjunkit snabbare på Åland än i Finland men har ökat efter 2015 och är åter lite högre. I Sverige har andelen barn stigit sedan år 2010 och är nu högre än på Åland och i Finland.

Figur 30. Andel under 15 år samt 65 år och äldre på Åland, i Finland och i Sverige 2000 och 2018

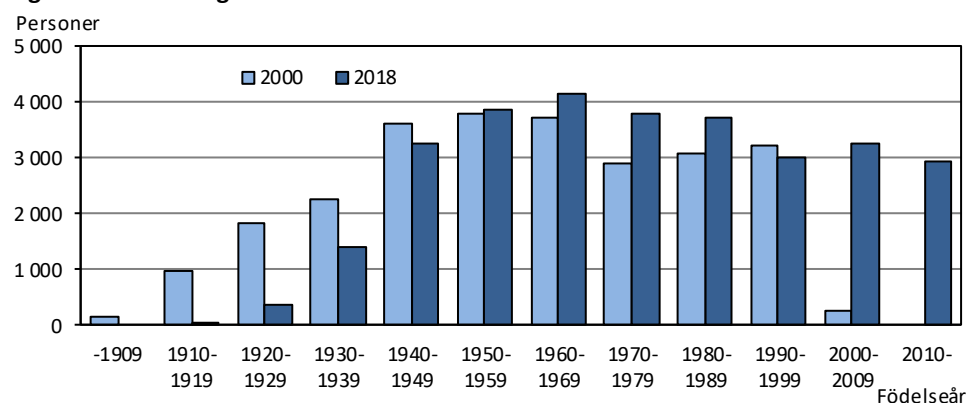


Källa: ÅSUB Befolkning, Befolkningsregistercentralen

Över 6 000 är födda på 2000-talet

I figur 31 visas befolkningen år 2000 och 2018 efter kohorter, eller födelsedecennium, i stället för ålder. I dagens befolkning finns 6 200 personer som har fötts efter år 2000. Därtill kommer att invånarna som är födda från 1950-talet till 1980-talet har ökat med drygt 2 000 från år 2000 till 2018 genom att flyttningsöverskottet i dessa åldersgrupper har varit större än dödligheten. Mest har de som är födda på 1970-talet ökat. De som är födda på 1990-talet är ett par hundra färre nu, eftersom många av dem studerar utanför Åland. De som är födda före 1950 har blivit nästan 3 800 färre sedan millennieskiftet.

Figur 31. Befolkning efter födelsedecennium 2000 och 2018



Källa: ÅSUB Befolkning, Befolkningsregistercentralen

Andelen invånare under 18 år varierar mellan 4 och 24 procent i kommunerna

I tabell 26 visas åldersstrukturen i kommunerna enligt två olika grupperingar. Antalet personer som har fyllt 65 år flera än 0–17-åringarna i de flesta kommuner. Undantag är Jomala, Lemland och Hammarland. Sottunga har den största andelen pensionärer, 42 procent jämfört med 22 procent för hela Åland.

Följaktligen har Sottunga också den högsta medelåldern i befolkningen, 57 år jämfört med 43 för hela Åland. Under 2018 ökade antalet pensionärer med drygt 60 i Mariehamn, med 140 på landsbygden och med ett tiotal i skärgården. Antalet unga under 18 ökade med ett knappt tjugotal i Mariehamn, med 110 på landsbygden och med 5 personer i skärgården. På ÅSUBs webbplats finns mera detaljerade uppgifter om åldersstrukturen, bland annat tabeller som visar varje enskild årskull efter kön samt könsfördelning och förändring över tiden i kommunerna. Ur databasen får man uppgifter om kommunernas befolkning efter kön och ålder i ettårsgrupper från och med 1975.

Tabell 26. Kommunernas befolkning efter ålder 31.12.2018

Kommun	Totalt	0-17	18-64	65+	0-6	7-15	16-29	30-49	50-64	65-74	75-84	85+	Medel- ålder ¹⁾
Antal													
Brändö	449	54	244	151	16	33	52	72	125	89	41	21	52,0
Eckerö	961	162	555	244	62	80	116	220	239	137	76	31	46,7
Finström	2 588	552	1 468	568	197	299	340	651	533	323	173	72	43,1
Föglö	534	85	286	163	33	37	82	111	108	84	46	33	47,8
Geta	514	98	298	118	31	57	66	124	118	56	41	21	44,9
Hammarland	1 577	344	891	342	125	189	190	423	308	201	96	45	42,7
Jomala	5 032	1 297	2 984	751	509	668	698	1 455	951	485	207	59	38,6
Kumlinge	315	39	165	111	15	18	31	51	89	56	35	20	52,8
Kökar	236	26	124	86	3	14	32	36	65	45	30	11	53,3
Lemland	2 033	483	1 187	363	204	226	280	540	420	222	111	30	40,6
Lumparland	382	68	208	106	21	43	42	76	94	53	43	10	47,1
Saltvik	1 858	383	1 029	446	155	191	220	443	403	263	114	69	44,3
Sottunga	91	4	49	38	2	1	11	10	29	23	10	5	57,5
Sund	1 028	187	580	261	66	106	119	236	240	162	80	19	45,8
Vårdö	448	85	222	141	33	39	61	85	89	73	42	26	47,3
Mariehamn	11 743	2 035	6 977	2 731	776	1 028	1 956	2 964	2 288	1 543	850	338	43,9
Landskomm.	18 046	3 867	10 290	3 889	1 472	2 001	2 340	4 533	3 811	2 272	1 145	472	43,0
-Landsbygden	15 973	3 574	9 200	3 199	1 370	1 859	2 071	4 168	3 306	1 902	941	356	42,0
-Skärgården	2 073	293	1 090	690	102	142	269	365	505	370	204	116	50,4
Åland	29 789	5 902	17 267	6 620	2 248	3 029	4 296	7 497	6 099	3 815	1 995	810	43,3
Procent													
Brändö	100,0	12,0	54,3	33,6	3,6	7,3	11,6	16,0	27,8	19,8	9,1	4,7	
Eckerö	100,0	16,9	57,8	25,4	6,5	8,3	12,1	22,9	24,9	14,3	7,9	3,2	
Finström	100,0	21,3	56,7	21,9	7,6	11,6	13,1	25,2	20,6	12,5	6,7	2,8	
Föglö	100,0	15,9	53,6	30,5	6,2	6,9	15,4	20,8	20,2	15,7	8,6	6,2	
Geta	100,0	19,1	58,0	23,0	6,0	11,1	12,8	24,1	23,0	10,9	8,0	4,1	
Hammarland	100,0	21,8	56,5	21,7	7,9	12,0	12,0	26,8	19,5	12,7	6,1	2,9	
Jomala	100,0	25,8	59,3	14,9	10,1	13,3	13,9	28,9	18,9	9,6	4,1	1,2	
Kumlinge	100,0	12,4	52,4	35,2	4,8	5,7	9,8	16,2	28,3	17,8	11,1	6,3	
Kökar	100,0	11,0	52,5	36,4	1,3	5,9	13,6	15,3	27,5	19,1	12,7	4,7	
Lemland	100,0	23,8	58,4	17,9	10,0	11,1	13,8	26,6	20,7	10,9	5,5	1,5	
Lumparland	100,0	17,8	54,5	27,7	5,5	11,3	11,0	19,9	24,6	13,9	11,3	2,6	
Saltvik	100,0	20,6	55,4	24,0	8,3	10,3	11,8	23,8	21,7	14,2	6,1	3,7	
Sottunga	100,0	4,4	53,8	41,8	2,2	1,1	12,1	11,0	31,9	25,3	11,0	5,5	
Sund	100,0	18,2	56,4	25,4	6,4	10,3	11,6	23,0	23,3	15,8	7,8	1,8	
Vårdö	100,0	19,0	49,6	31,5	7,4	8,7	13,6	19,0	19,9	16,3	9,4	5,8	
Mariehamn	100,0	17,3	59,4	23,3	6,6	8,8	16,7	25,2	19,5	13,1	7,2	2,9	
Landskomm.	100,0	21,4	57,0	21,6	8,2	11,1	13,0	25,1	21,1	12,6	6,3	2,6	
-Landsbygden	100,0	22,4	57,6	20,0	8,6	11,6	13,0	26,1	20,7	11,9	5,9	2,2	
-Skärgården	100,0	14,1	52,6	33,3	4,9	6,8	13,0	17,6	24,4	17,8	9,8	5,6	
Åland	100,0	19,8	58,0	22,2	7,5	10,2	14,4	25,2	20,5	12,8	6,7	2,7	

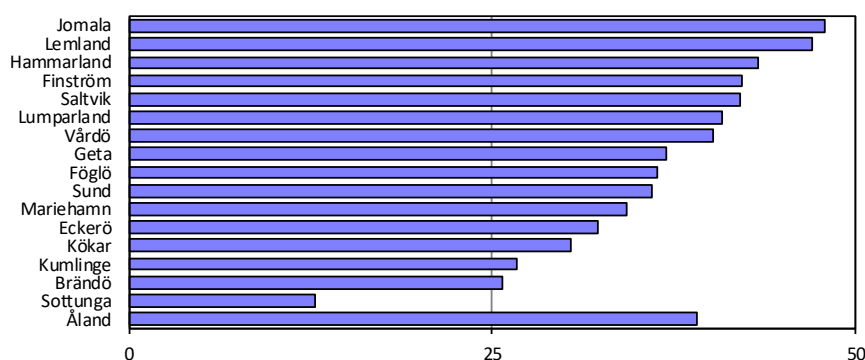
Källa: ÅSUB Befolkning, Befolkningsregistercentralen

1) Medelåldern är beräknad efter exakt ålder 31.12. Tidigare har den beräknats som ålder i hela år 31.12

Jomala, Mariehamn och Eckerö har lägst försörjningskvot

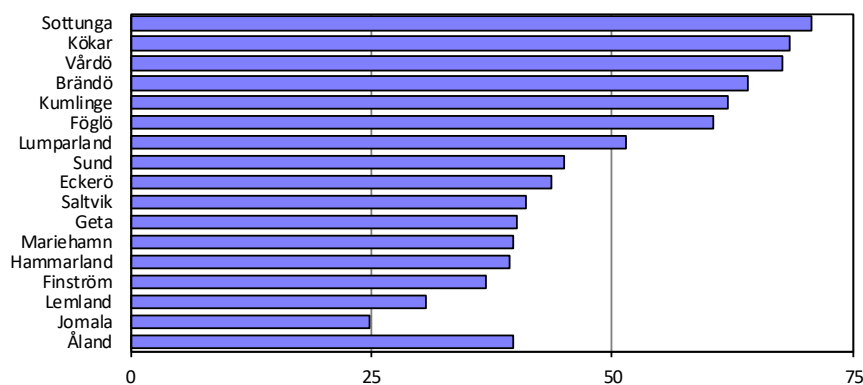
Nedan visas försörjningskvoter för kommunerna i diagramform. Kvoten för 0–19-åringar respektive för de 65 år fyllda anger hur många invånare i dessa åldrar det finns per 100 personer i åldern 20-64. Den totala försörjningskvoten är summan av befolkning under 20 samt 65 år och äldre i förhållande till 100 personer i åldrarna däremellan. Jomala, Mariehamn och Eckerö har de lägsta försörjningskvoterna. I Mariehamns och Eckerös fall beror det på en relativt låg andel av både unga och äldre. För Jomalas del är orsaken en låg andel pensionärer, eftersom andelen unga är högst bland kommunerna.

Figur 32. Försörjningskvot för invånare 0–19 år efter kommun 2018



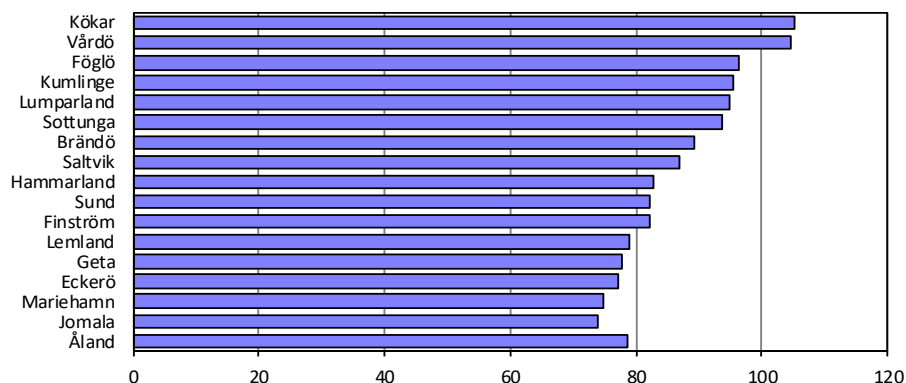
Källa: ÅSUB Befolkning, Befolkningsregistercentralen

Figur 33. Försörjningskvot för invånare 65 år och äldre efter kommun 2018



Källa: ÅSUB Befolkning, Befolkningsregistercentralen

Figur 34. Försörjningskvot totalt efter kommun 2018

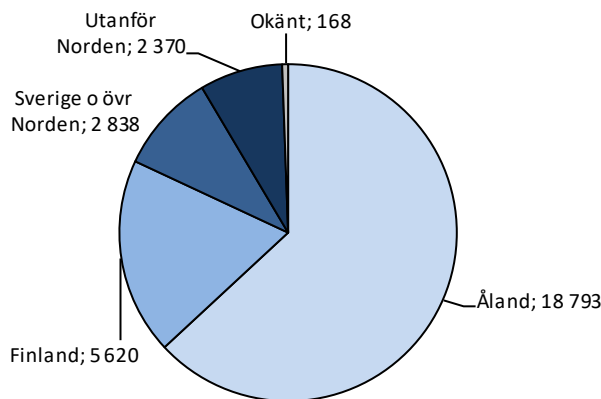


Källa: ÅSUB Befolkning, Befolkningsregistercentralen

4.2 Födelseort

Knappt 63 procent av befolkningen, eller 18 800 personer, har Åland som sin födelseort, medan 11 000 personer är födda på annat håll. Av dessa är 5 600 personer födda i Finland, d.v.s. 19 procent av befolkningen, och 5 400 eller 18 procent i andra länder. I Sverige är över 2 700 eller 9 procent födda och i övriga nordiska länder drygt 90 personer. Från utomnordiska länder kommer 2 400 personer, vilket är närmare 8 procent av befolkningen.

Figur 35. Befolkning efter födelseort 2018

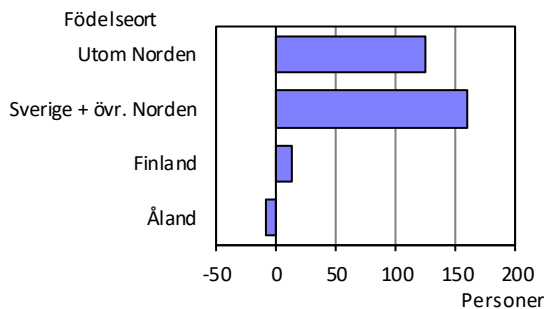


Källa: ÅSUB Befolkning, Befolkningsregistercentralen

Invånare från 105 olika länder

De som någon gång har flyttat in till Åland är födda i 105 olika länder, varav över 60 dock representeras av färre än 10 personer. Det är möjligt att ytterligare något land döljer sig bland de närmare 170 personer som saknar födelsestat i befolkningsregistret. Det bör noteras att det är just födelseorten som framgår av registret, d.v.s. hemort vid födelsen, och inte t.ex. uppväxtort. Utomnordiska länder där mera än 50 personer är födda är Lettland, Rumänien, Estland, Tyskland, Ryssland, Polen, Storbritannien och Serbien (inkl. f.d. Jugoslavien) i Europa samt Thailand, Iran, Filippinerna, Syrien och USA i andra världsdelar. Under 2018 ökade de som är födda utanför Norden med 125 personer, varav Rumänien står för 35 och Syrien för knappt 30. De som är födda i Sverige ökade med 160 och de finlandsfödda med ett drygt tiotal, medan de infödda ålänningarna blev ett tiotal färre.

Figur 36. Förändring av befolkningen efter födelseort 2018



Källa: ÅSUB Befolkning, Befolkningsregistercentralen

Tabell 27. Befolkning efter födelseland 31.12.2000–31.12.2018

Födelseland	2000	2010	2017	2018	Födelseland	2000	2010	2017	2018
Totalt	25 776	28 007	29 489	29 789					
Norden	25 224	26 407	27 087	27 251	Sri Lanka	3	4	6	6
Åland	18 682	18 732	18 802	18 793	Sydkorea	-	2	2	1
Finland	5 109	5 490	5 606	5 620	Syrien	-	3	37	64
Sverige	1 354	2 098	2 586	2 744	Taiwan	-	-	1	-
Norge	47	48	55	55	Thailand	17	111	151	158
Danmark	24	25	24	25	Turkiet	-	9	14	16
Färöarna	-	4	4	4	Uzbekistan	-	-	-	1
Grönland	-	-	1	1	Vietnam	6	9	17	19
Island	8	10	9	9					
Övriga Europa	184	956	1 542	1 608	Afrika	30	61	83	89
Albanien	-	2	2	8	Algeriet	-	2	2	2
Belgien	-	3	5	4	Angola	-	-	1	1
Bosnien	-	2	12	10	Egypten	1	2	2	3
Bulgarien	2	7	9	11	Eritrea	-	-	-	1
Estland	24	128	183	185	Etiopien	-	1	2	2
Frankrike	3	7	11	13	Gambia	-	2	1	1
Grekland	2	3	9	9	Ghana	-	-	-	1
Irland	-	1	2	3	Guinea	-	-	1	1
Italien	2	15	23	21	Kenya	3	11	14	13
Kroatien	-	10	15	15	Komorerma	1	1	1	1
Lettland	6	198	342	354	Kongo-Kinshasa	-	-	-	1
Litauen	-	27	31	27	Libyen	1	1	1	1
Luxemburg	1	1	-	-	Madagaskar	-	2	4	4
Makedonien	-	-	2	3	Marocko	13	19	27	28
Malta	-	-	2	2	Mauretanien	-	2	1	1
Nederländerna	2	5	11	10	Nigeria	1	2	4	4
Polen	14	48	61	66	Senegal	-	2	2	2
Portugal	2	4	7	7	Seychellerna	-	-	-	1
Rumänien	3	165	384	419	Somalia	-	-	1	1
Rysland	18	57	67	67	Sydafrika	3	4	5	5
Schweiz	6	10	13	14	Tanzania	4	8	8	8
Serbien ¹⁾	3	43	57	56	Tunisien	3	4	3	-
Slovakien	-	2	3	3	Tunisien	-	-	-	3
F.d. Sovjet	14	28	45	47	Uganda	-	-	3	4
Spanien	2	14	19	18	Amerika	82	95	126	138
Storbritannien	44	61	72	75	Argentina	-	1	2	2
Tjeckien	-	-	2	-	Barbados	1	1	1	1
Tyskland	25	80	101	105	Bolivia	-	-	-	1
Ukraina	5	19	34	38	Brasilien	2	8	32	33
Ungern	5	8	10	11	Chile	3	5	9	10
Vitryssland	-	6	7	6	Colombia	7	9	6	12
Österrike	1	2	1	1	Dominikanska rep.	-	-	2	2
Asien	93	340	483	519	Ecuador	3	4	4	4
Afghanistan	-	-	1	-	El Salvador	-	1	-	-
Armenien	-	-	1	1	Guyana	-	-	-	1
Bahrain	1	-	-	-	Jamaica	-	1	-	-
Filippinerna	10	52	69	67	Kanada	5	5	6	6
Honkong	-	-	1	1	Kuba	1	4	4	6
Indien	1	10	36	29	Mexiko	-	-	1	1
Indonesien	2	5	6	4	Nicaragua	-	1	-	-
Irak	2	9	14	19	Peru	-	1	-	-
Iran	43	101	91	89	Trinidad och Tobag	-	-	1	1
Israel	3	2	1	3	Uruguay	-	-	1	1
Japan	-	-	2	2	USA	59	50	54	54
Jordanien	-	-	1	1	Venezuela	1	4	3	3
Kazakstan	-	1	2	2	Oceanien	5	4	11	16
Kina	1	7	15	15	Australien	4	4	8	10
Kuwait	-	3	1	1	Nya Zeeland	1	-	3	6
Libanon	-	1	4	4	Okänt	158	144	157	168
Malaysia	-	1	2	2					
Myanmar	-	-	-	1	Efter ländernas EU-tillhörighet (exkl. Norden)				
Nepal	-	-	-	3	EU28	138	789	1 303	1 249
Nordkorea	-	1	-	-	EU15 (gamla)	84	196	261	250
Pakistan	3	7	5	6	Europa utom EU28	46	167	239	225
Palestinska omr.	-	-	-	1					
Singapore	1	2	3	3					

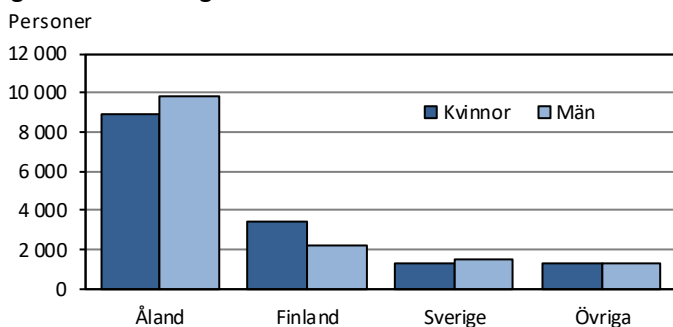
¹⁾ Serbien inkluderar f.d. Jugoslavien och f.d. Serbien och Montenegro

Källa: ÅSUB Befolkning, Befolkningsregistercentralen

Flera kvinnor än män är födda utanför Åland

En större andel av kvinnorna än av männen är födda utanför Åland, 40 respektive 34 procent. Av de inflyttade är 54 procent kvinnor. Andelen har sjunkit under 2000-talet. Bland de som är födda på Åland har könsfördelningen varit i stora drag oförändrad med en knapp majoritet män, 53 procent.

Figur 37. Befolkning efter födelseland och kön 2018

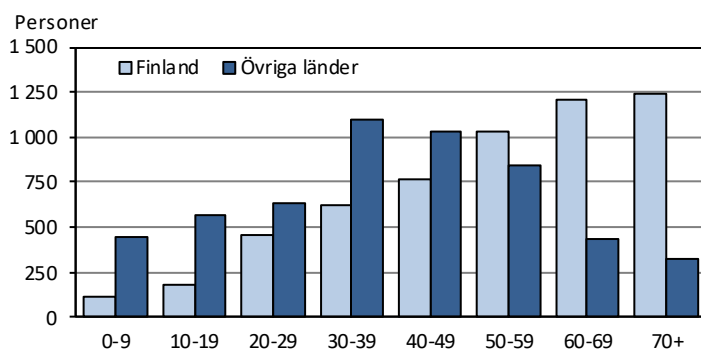


Källa: ÅSUB Befolkning, Befolkningsregistercentralen

Var femte invånare under 20 år född utanför Åland

Det finns stora skillnader mellan åldersgrupperna om man ser till födelseort. Bland invånarna under 20 år dominerar de som är födda på Åland, även om inslaget av inflyttade inte är obetydligt utan uppgår till 20 procent. De inflyttades andel är störst i åldrarna mellan 30 och 50 år, där de utgör 47 procent av invånarna, men även mellan 50 och 70 år andelen över 40 procent. Också när det gäller varifrån de inflyttade kommer skiljer sig åldersgrupperna åt, vilket illustreras av diagrammet. Andelen födda i Finland är större ju högre upp i åldrarna man kommer, medan de som har sitt ursprung i Sverige och andra länder står för en större del av de yngre inflyttade. Bland de 50 år fyllda är den stora majoriteten av de inflyttade födda i Finland, medan de som är födda i andra länder utgör en betydande majoritet av dem som är under 50 år.

Figur 38. Befolkning född utanför Åland efter födelseort och ålder 2018



Källa: ÅSUB Befolkning, Befolkningsregistercentralen

Av *tabell 28* framgår att de som är födda i Sverige är flera än de som har sitt ursprung i övriga länder bland dem som är under 20 och i åldrarna 50–79 år. I åldersgrupperna under 20 år är de sverigefödda också flera än de som har flyttat in från Finland.

Tabell 28. Befolkning efter födelseort och ålder 31.12.2018

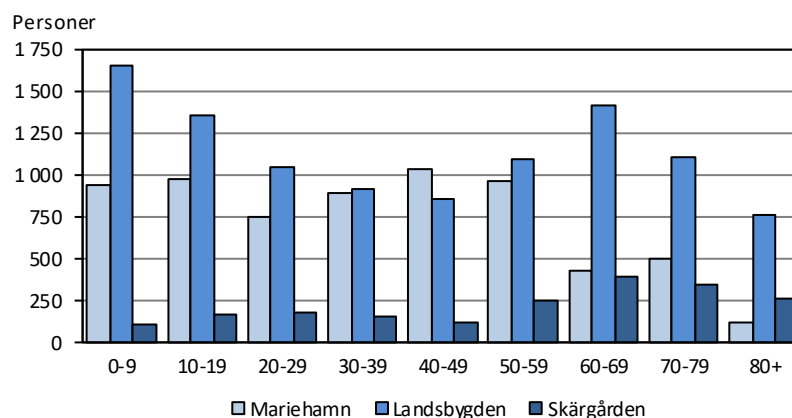
Ålder	In- vånare totalt	Födelseort								
		Åland				Utanför Åland				Nuvar- ande hem- kommun
		Totalt	Marie- hamn	Lands- bygden	Skär- gården	Totalt	Finland	Sverige	Övriga (inkl. okänt)	
Antal										
Totalt	29 789	18 793	6 601	10 209	1 983	10 996	5 620	2 744	2 632	10 488
0-9	3 250	2 698	938	1 655	105	552	111	273	168	2 235
10-19	3 256	2 502	977	1 354	171	754	184	289	281	1 809
20-29	3 067	1 976	744	1 050	182	1 091	462	272	357	1 051
30-39	3 685	1 959	890	916	153	1 726	623	429	674	906
40-49	3 812	2 020	1 040	856	124	1 792	761	502	529	872
50-59	4 182	2 310	961	1 094	255	1 872	1 030	509	333	1 097
60-69	3 877	2 239	431	1 420	388	1 638	1 204	268	166	1 025
70-79	3 049	1 952	501	1 104	347	1 097	845	172	80	940
80+	1 611	1 137	119	760	258	474	400	30	44	553
Procent										
Totalt	100,0	63,1	22,2	34,3	6,7	36,9	18,9	9,2	8,8	35,2
0-9	100,0	83,0	28,9	50,9	3,2	17,0	3,4	8,4	5,2	68,8
10-19	100,0	76,8	30,0	41,6	5,3	23,2	5,7	8,9	8,6	55,6
20-29	100,0	64,4	24,3	34,2	5,9	35,6	15,1	8,9	11,6	34,3
30-39	100,0	53,2	24,2	24,9	4,2	46,8	16,9	11,6	18,3	24,6
40-49	100,0	53,0	27,3	22,5	3,3	47,0	20,0	13,2	13,9	22,9
50-59	100,0	55,2	23,0	26,2	6,1	44,8	24,6	12,2	8,0	26,2
60-69	100,0	57,8	11,1	36,6	10,0	42,2	31,1	6,9	4,3	26,4
70-79	100,0	64,0	16,4	36,2	11,4	36,0	27,7	5,6	2,6	30,8
80+	100,0	70,6	7,4	47,2	16,0	29,4	24,8	1,9	2,7	34,3

Källa: ÅSUB Befolkning, Befolkningsregistercentralen

Många medelålders men få äldre är födda i Mariehamn

Av invånarna är sju procent födda i skärgården. För de äldsta åldersgrupperna är denna siffra betydligt högre. De som är födda i Mariehamn utgör 22 procent av hela befolkningen men bara 7 procent av dem som har fyllt 80. Både bland de äldre och de yngre är flera födda på landsbygden än i Mariehamn. I åldrarna 40–49 år är dock betydligt flera födda i Mariehamn, ett resultat av stadens kraftiga utveckling på 1960-talet med växande befolkning och många barn.

Figur 39. Befolkning född på Åland efter födelseregion och ålder 2018

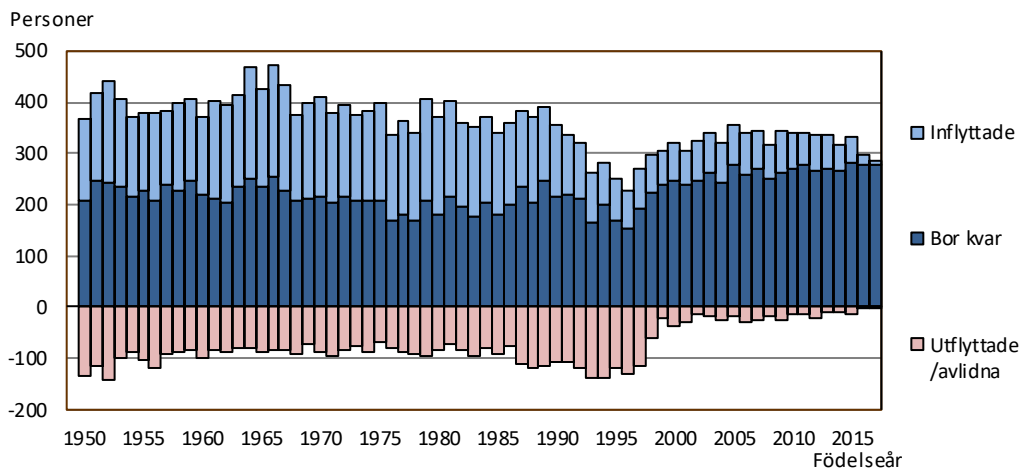


Källa: ÅSUB Befolkning, Befolkningsregistercentralen

Närmare 70 procent av de som fötts på Åland bor kvar i vuxen ålder

Diagrammet visar variationerna mellan årskullarna 1951–2018 när det gäller hur många av de som har fötts på Åland respektive år som bor kvar på Åland i dag och hur många som är utflyttade (eller avlidna) samt hur många födda på annan ort som har flyttat in. En tabell på hemsidan visar de exakta siffrorna inklusive procentandelar för de olika kategorierna.

Figur 40. Kvarboende, utflyttade och inflyttade i årskullarna 1951–2018, läget 2018



Källa: ÅSUB Befolkning, Befolkningsregistercentralen

Över 90 procent av de ålandsfödda stannar kvar på Åland tills de når övre tonåren samtidigt som årskullarna redan tidigt börjar fyllas på med inflyttade. När årskullarna är i skolåldern är de därför 15–20 procent större än vad de var från början. Det är endast åldersklasserna 20–25 år som är mindre än de var när de föddes, eftersom många i denna ålder bor borta och studerar.

Högre upp i åldrarna växer årskullarna på nytt genom återflyttning och nyinflyttning. Från 30 år och uppåt är antalet personer bosatta på Åland i varje årskull vanligen 20–30 procent större än antalet personer som föddes på Åland respektive år, i vissa fall upp till 40 procent.

Totalt har det under perioden 1951–2018 fötts över 20 000 personer på Åland, varav drygt 15 000 eller 75 procent bor kvar på Åland. För åldersklasserna 20–60 år är siffran 69 procent och för de flesta ettårsgrupper ligger andelen mellan 65 och 75 procent. Lägst är andelen för dem som är födda 1991–2000, eller 65 procent.

Över 5 000 av de som har fötts efter 1950 bor utanför Åland eller har avlidit. Denna siffra vägs mer än väl upp av de 9 000 personer i dessa åldersklasser som bor på Åland men är födda på annat håll. Det totala antalet invånare födda efter 1950, d.v.s. i åldrarna 0–67 år, är 24 400, vilket är 4 000 personer eller 20 procent flera än antalet som föddes på Åland 1951–2018.

Brändö, Kökar och Mariehamn har störst andel födda utom Åland

Tabell 29 visar invånarnas födelseort efter kommun och figur 41 illustrerar andel och fördelning på födelseland för dem som är födda utanför Åland. I Mariehamn är 45 procent av invånarna födda utanför Åland, i skärgården 38 procent och på landsbygden 31 procent. Andelen födda utanför Norden är tolv procent i Mariehamn, sex procent på landsbygden och nio procent i skärgården. Andelen i kolumnen Övriga i tabellen är något högre än så eftersom den innehåller också de små grupperna övriga Norden och okänt.

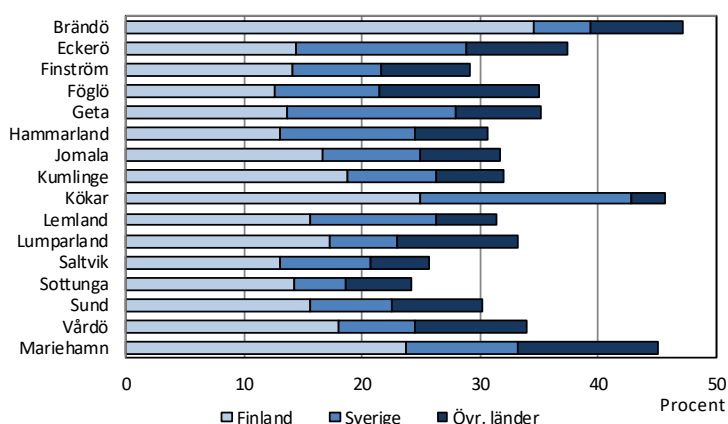
Tabell 29. Kommunernas befolkning efter födelseort 31.12.2018

Kommun	Antal					Procent			
	Totalt	Åland	Finland	Sverige	Övriga (inkl okänt)	Åland	Finland	Sverige	Övriga (inkl okänt)
Brändö	449	237	155	22	35	52,8	34,5	4,9	7,8
Eckerö	961	602	139	138	82	62,6	14,5	14,4	8,5
Finström	2 588	1 833	365	194	196	70,8	14,1	7,5	7,6
Föglö	534	347	67	48	72	65,0	12,5	9,0	13,5
Geta	514	333	70	74	37	64,8	13,6	14,4	7,2
Hammarland	1 577	1 094	205	180	98	69,4	13,0	11,4	6,2
Jomala	5 032	3 439	841	414	338	68,3	16,7	8,2	6,7
Kumlinge	315	214	59	24	18	67,9	18,7	7,6	5,7
Kökar	236	128	59	42	7	54,2	25,0	17,8	3,0
Lemland	2 033	1 395	318	215	105	68,6	15,6	10,6	5,2
Lumparland	382	255	66	22	39	66,8	17,3	5,8	10,2
Saltvik	1 858	1 381	243	143	91	74,3	13,1	7,7	4,9
Sottunga	91	69	13	4	5	75,8	14,3	4,4	5,5
Sund	1 028	717	160	72	79	69,7	15,6	7,0	7,7
Vårdö	448	296	81	29	42	66,1	18,1	6,5	9,4
Mariehamn	11 743	6 453	2 779	1 123	1 388	55,0	23,7	9,6	11,8
Landskomm.	18 046	12 340	2 841	1 621	1 244	68,4	15,7	9,0	6,9
-Landsbygden	15 973	11 049	2 407	1 452	1 065	69,2	15,1	9,1	6,7
-Skärgården	2 073	1 291	434	169	179	62,3	20,9	8,2	8,6
Åland	29 789	18 793	5 620	2 744	2 632	63,1	18,9	9,2	8,8

Källa: ÅSUB Befolkning, Befolkningsregistercentralen

Av kommunerna har Brändö, Kökar och Mariehamn störst andel födda i Finland, medan Kökar, Eckerö och Geta ligger högst gällande födda i Sverige.

Figur 41. Andel invånare per kommun som är födda utanför Åland 2018

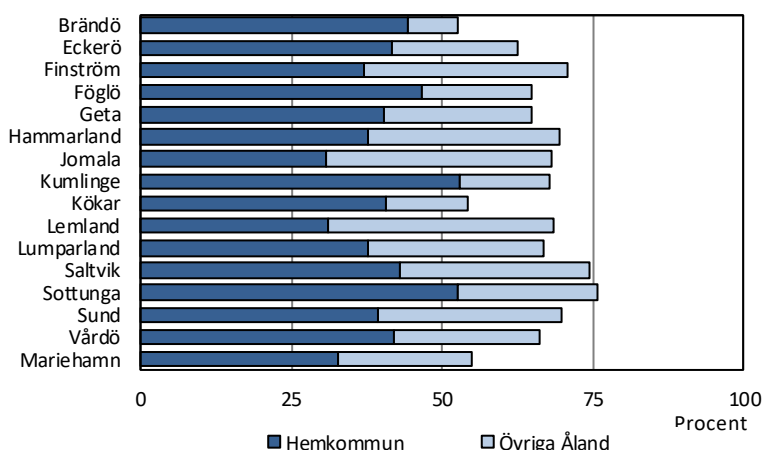


Källa: ÅSUB Befolkning, Befolkningsregistercentralen

Bara var tredje invånare i Mariehamn, Jomala och Lemland är född i hemkommunen

Den del av befolkningen som är född på Åland är i de flesta kommuner till största delen från den egna kommunen. Bara Jomala och Lemland har en större andel som är inflyttade från övriga åländska kommuner. I Kumlinge och Sottunga är över hälften av invånarna födda i den egna kommunen, i Jomala, Lemland och Mariehamn mindre än var tredje.

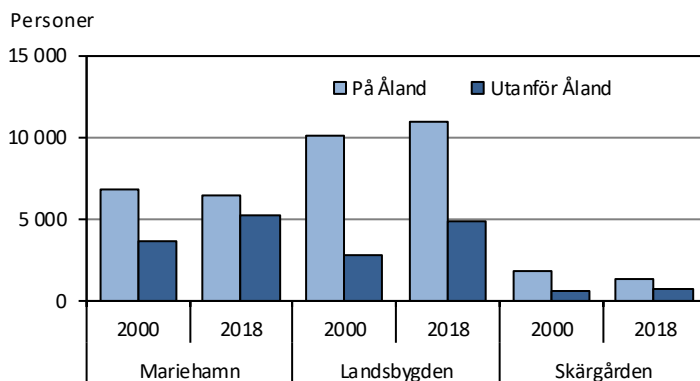
Figur 42. Andel invånare per kommun som är födda på Åland efter födelseort 2018



Källa: ÅSUB Befolkning, Befolkningsregistercentralen

Under 2000-talet har antalet invånare födda utanför Åland ökat i alla regioner. På landsbygden har också de som är födda på Åland blivit flera, men de som är födda på annat håll har ändå ökat sin andel av befolkningen från 22 till 31 procent. I Mariehamn och skärgården har de som är födda på Åland blivit färre sedan år 2000, och de som är födda utanför Åland har ökat sin andel från 24 till 38 procent i skärgården och från 35 till 45 procent i staden.

Figur 43. Befolkning efter region och födelseort 2000 och 2018



Källa: ÅSUB Befolkning, Befolkningsregistercentralen

Invånarna födda utanför Norden har ökat med 2 000 under 2000-talet

Under 2000-talet är det framför allt invånarna som är födda i Sverige och utomnordiska länder som har ökat. De som är födda i Sverige har blivit nästan 1 400 flera och ökat sin andel av Ålands befolkning från fem till nio procent. De som är födda utanför Norden har ökat med nästan 2 000 och deras andel från under två till åtta procent. De som är födda i Finland har blivit 500 flera, men andelen av befolkningen har sjunkit något, från nästan 20 till knappt 19 procent. De som är födda på Åland har ökat med bara 110 personer, och deras andel av befolkningen har därför sjunkit från 72 till 63 procent.

Tabell 30. Befolkning efter födelseort 1990–2018

År	Antal							Procent					
	Totalt	Åland	Finland	Sverige	Övriga Norden	Övriga världen	Okänt	Åland	Finland	Sverige	Övriga Norden	Övriga världen	Okänt
1990	24 604	18 229	4 857	989	69	238	222	74,1	19,7	4,0	0,3	1,0	0,9
2000	25 776	18 682	5 111	1 353	78	394	158	72,5	19,8	5,2	0,3	1,5	0,6
2010	28 007	18 732	5 490	2 098	87	1 456	144	66,9	19,6	7,5	0,3	5,2	0,5
2011	28 355	18 824	5 513	2 187	96	1 592	143	66,4	19,4	7,7	0,3	5,6	0,5
2012	28 502	18 803	5 528	2 239	97	1 693	142	66,0	19,4	7,9	0,3	5,9	0,5
2013	28 666	18 799	5 551	2 293	92	1 785	146	65,6	19,4	8,0	0,3	6,2	0,5
2014	28 916	18 814	5 598	2 359	97	1 902	146	65,1	19,4	8,2	0,3	6,6	0,5
2015	28 983	18 773	5 568	2 398	92	2 004	148	64,8	19,2	8,3	0,3	6,9	0,5
2016	29 214	18 747	5 562	2 525	90	2 139	151	64,2	19,0	8,6	0,3	7,3	0,5
2017	29 489	18 802	5 606	2 586	93	2 245	157	63,8	19,0	8,8	0,3	7,6	0,5
2018	29 789	18 793	5 620	2 744	94	2 370	168	63,1	18,9	9,2	0,3	8,0	0,6

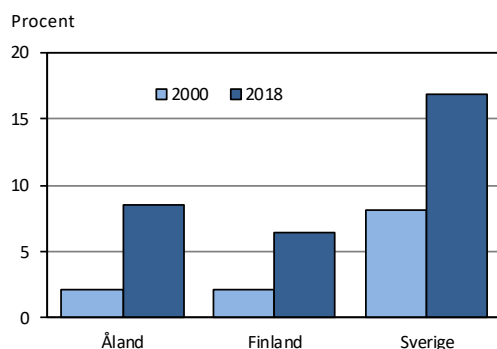
Källa: ÅSUB Befolkning, Befolkningsregistercentralen

En mera fullständig bild av befolkningens bakgrund kunde man få genom att se hur stor del av de som är födda på annat håll som har någon förälder som är från Åland och hur många av de ålandsfödda som har inflyttade föräldrar. Statistik över ursprung utöver den egna födelseorten är dock inte tillgänglig.

Lägre andel men större ökning av utomnordisk befolkning än i Sverige

En jämförelse med Sverige och Finland visar att andelen av befolkningen som är född utanför Norden har vuxit snabbare på Åland under 2000-talet. På Åland har denna befolkningsgrupp blivit över fyra gånger större, i Finland över tre gånger och i Sverige mer än dubbelt större. Deras andel av befolkningen är högre på Åland än i Finland, men betydligt lägre än i Sverige.

Figur 44. Andel av befolkningen född utom Norden 2000 och 2018 på Åland samt i Finland och Sverige



Källa: ÅSUB Befolkning, SC, SCB

4.3 Språk

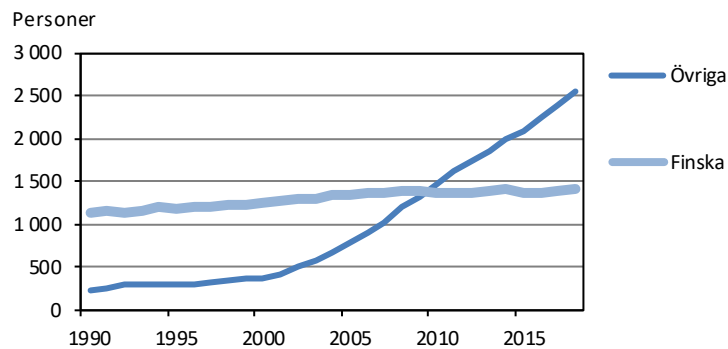
Det mest karaktäristiska beträffande invånarnas modersmål under 2000-talet är den stora ökningen av personer med andra språk än svenska och finska. De har blivit nästan 2 200 flera och ökat sin andel av befolkningen från drygt en till närmare nio procent. De svenskspråkiga har ökat med närmare 1 700 personer, men den andelen har minskat från 94 till 87 procent. De finskspråkiga har ökat med 170, men andelen har sjunkit något och är knappt fem procent.

Tabell 31. Befolkning efter språk 1990–2018

År	Antal				Procent		
	Totalt	Svenska	Finska	Övriga	Svenska	Finska	Övriga
1990	24 604	23 243	1 128	233	94,5	4,6	0,9
2000	25 776	24 169	1 238	369	93,8	4,8	1,4
2010	28 007	25 173	1 373	1 461	89,9	4,9	5,2
2011	28 355	25 361	1 371	1 623	89,4	4,8	5,7
2012	28 502	25 399	1 371	1 732	89,1	4,8	6,1
2013	28 666	25 429	1 387	1 850	88,7	4,8	6,5
2014	28 916	25 532	1 398	1 986	88,3	4,8	6,9
2015	28 983	25 527	1 363	2 093	88,1	4,7	7,2
2016	29 214	25 597	1 365	2 252	87,6	4,7	7,7
2017	29 489	25 706	1 397	2 386	87,2	4,7	8,1
2018	29 789	25 847	1 405	2 537	86,8	4,7	8,5

Källa: ÅSUB Befolkning, Befolkningsregistercentralen

Figur 45. Befolkning med andra språk än svenska 1990–2018



Källa: ÅSUB Befolkning, Befolkningsregistercentralen

65 olika språk

Invånare med 65 olika språk finns representerade. Under 2018 ökade de svenskspråkiga med 140 personer och invånarna som har andra modersmål med 160. Rumänska ökade med närmare 50, arabiska med ett fyrtiotal, lettiska med 20 samt finska, engelska och ukrainska med ett tiotal vardera.

Av de språkgrupper som har vuxit mycket under 2000-talet har estniska, lettiska och rumänska en rätt jämn könsfördelning, medan det finns en tydlig kvinnomajoritet bland de invånare som talar thai och ryska. Bland de finskspråkiga finns sedan tidigare betydligt flera kvinnor än män.

Tabell 32. Befolkning efter språk 31.12.2000–31.12.2018

Språk	2000	2010	2016	2017	2018	Språk	2000	2010	2016	2017	2018
Totalt	25 776	28 007	29 214	29 489	29 789						
Svenska	24 169	25 173	25 597	25 706	25 847	Isländska	8	10	8	9	9
Finska	1 238	1 373	1 365	1 397	1 405	Grekiska	1	2	6	7	8
Rumänska	2	166	365	401	449	Swahili	-	6	5	7	7
Lettiska	5	195	353	381	402	Urdu	2	5	5	5	6
Estniska	23	138	204	201	201	Färiska	3	5	5	5	5
Thai	12	104	143	148	154	Katalanska	-	3	4	4	4
Ryska	26	103	145	148	149	Cebuano	1	2	3	3	3
Engelska	69	97	124	134	143	Indonesiska	1	4	5	5	3
Arabiska	17	36	78	87	123	Makedonska	-	-	-	2	3
Tyska	31	76	93	99	107	Malagassiska	-	1	3	3	3
Tagalog	10	50	64	67	65	Nepali	-	-	-	-	3
Poliska	11	46	63	59	63	Slovakiska	-	2	3	3	3
Kurdiska	18	63	61	53	52	Azerbadjanska	-	2	2	2	2
Persiska	27	43	50	51	52	Berberspråk	-	1	2	2	2
Ukrainska	3	16	33	37	47	Japanska	-	-	1	2	2
Spanska	16	32	40	40	44	Kikuyu	-	3	2	2	2
Norska	36	34	37	40	41	Luganda	-	-	-	1	2
Albanska	-	28	37	33	40	Tamilska	1	2	2	2	2
Litauiska	-	33	37	37	34	Amhariska	-	-	1	1	1
Portugisiska	1	5	29	31	32	Armeniska	-	-	1	1	1
Serbiska	-	17	28	30	29	Burmanska	-	-	-	-	1
Italienska	2	18	27	26	22	Dholuo	-	-	1	1	1
Serbokroatiska	1	15	19	19	21	Hausa	-	-	-	-	1
Romani	-	-	18	20	19	Hebreiska	-	-	-	-	1
Vietnamesiska	9	12	15	17	19	Ido	-	-	1	1	1
Hindi	-	-	2	21	16	Lingala	-	-	-	-	1
Kinesiska	1	7	15	17	16	Malajiska	-	1	1	1	1
Turkiska	2	11	16	16	16	Maltesiska	-	-	1	1	1
Danska	10	13	12	13	13	Singalesiska	1	-	1	1	1
Ungerska	9	11	13	14	13	Bengali	-	-	1	-	-
Bosniska	-	-	10	14	12	Hebreiska	1	1	1	-	-
Franska	5	10	8	10	12	Ibo	-	1	2	-	-
Kroatiska	-	5	9	11	12	Koreanska	-	1	1	1	-
Bulgariska	2	8	9	9	11	Tjeckiska	-	-	2	2	-
Holländska	2	3	12	12	11	Wolof	-	2	-	-	-
Malayalam	-	7	9	10	10	Okänt	-	5	4	6	7

Källa: ÅSUB Befolkning, Befolkningsregistercentralen

Tabell 33. Befolkning efter språk och kön 31.12.2018

Språk	Totalt		Antal		Könsfördeln, procent	
	Antal	Procent	Kvinnor	Män	Kvinnor	Män
Totalt	29 789	100,0	14 919	14 870	50,1	49,9
Svenska	25 847	86,8	12 738	13 109	49,3	50,7
Finska	1 405	4,7	910	495	64,8	35,2
Rumänska	449	1,5	195	254	43,4	56,6
Lettiska	402	1,3	204	198	50,7	49,3
Estniska	201	0,7	96	105	47,8	52,2
Thai	154	0,5	116	38	75,3	24,7
Ryska	149	0,5	91	58	61,1	38,9
Engelska	143	0,5	52	91	36,4	63,6
Arabiska	123	0,4	62	61	50,4	49,6
Tyska	107	0,4	48	59	44,9	55,1
Övriga språk	809	2,7	407	402	50,3	49,7

Källa: ÅSUB Befolkning, Befolkningsregistercentralen

Var åttonde invånare i Mariehamn har något annat språk än svenska eller finska

Mariehamn har närmare 1 400 invånare med andra språk än svenska och finska, nästan 12 procent av befolkningen. De finskspråkiga är 580 eller 5 procent. På landsbygden utgör gruppen övriga språk nästan 1 000 personer eller 6 procent av invånarna, medan de finskspråkiga är 660 eller 4 procent. Också i skärgården har övriga språk nu gått om finska och står för nio procent av invånarna.

De finskspråkiga är nu flera än personerna med övriga språk bara i Brändö, Kökar och Saltvik. Andelen svenskspråkiga är högst i Saltvik, 92 procent, och överstiger 90 procent också i Hammarland, Lemland och Sottunga. I ytterligare åtta kommuner är andelen över 85 procent.

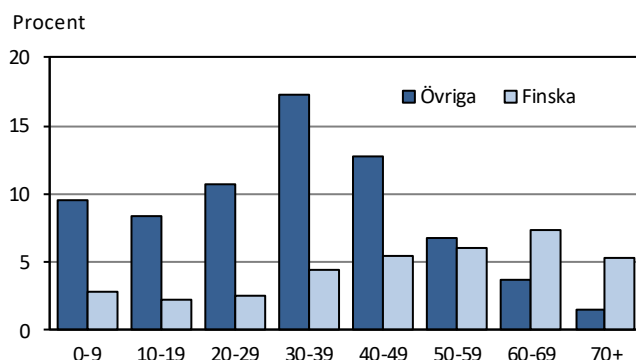
Tabell 34. Befolkning efter språk och kommun 31.12.2018

Kommun	Totalt	Antal			Procent		
		Svenska	Finska	Övriga	Svenska	Finska	Övriga
Brändö	449	329	85	35	73,3	18,9	7,8
Eckerö	961	852	49	60	88,7	5,1	6,2
Finström	2 588	2 324	79	185	89,8	3,1	7,1
Föglö	534	446	13	75	83,5	2,4	14,0
Geta	514	448	29	37	87,2	5,6	7,2
Hammarland	1 577	1 422	58	97	90,2	3,7	6,2
Jomala	5 032	4 473	230	329	88,9	4,6	6,5
Kumlinge	315	277	18	20	87,9	5,7	6,3
Kökar	236	202	30	4	85,6	12,7	1,7
Lemland	2 033	1 865	74	94	91,7	3,6	4,6
Lumparland	382	323	23	36	84,6	6,0	9,4
Saltvik	1 858	1 711	74	73	92,1	4,0	3,9
Sottunga	91	83	2	6	91,2	2,2	6,6
Sund	1 028	905	45	78	88,0	4,4	7,6
Vårdö	448	383	20	45	85,5	4,5	10,0
Mariehamn	11 743	9 804	576	1 363	83,5	4,9	11,6
Landskomm.	18 046	16 043	829	1 174	88,9	4,6	6,5
-Landsbygden	15 973	14 323	661	989	89,7	4,1	6,2
-Skärgården	2 073	1 720	168	185	83,0	8,1	8,9
Åland	29 789	25 847	1 405	2 537	86,8	4,7	8,5

Källa: ÅSUB Befolkning, Befolkningsregistercentralen

Andra språk betydligt vanligare än finska bland personer under 50 år

Språkstrukturen varierar betydligt mellan olika åldersgrupper. Lägst andel svenskspråkiga finns det i åldrarna 30–39 år, 78 procent. I denna åldersgrupp har 4 procent finska som modersmål och 17 procent något annat språk. De finskspråkiga utgör över 60 procent av de icke-svenskspråkiga som har fyllt 50, men bara drygt 20 procent av dem som är under 40 år.

Figur 46. Andel icke-svenskspråkiga efter språk och ålder 2018

Källa: ÅSUB Befolkning, Befolkningsregistercentralen

Två av tre som är födda utanför Åland är svenskspråkiga

Nästan alla invånare som är födda på Åland och i Sverige är svenskspråkiga liksom närmare 80 procent av de som har flyttat in från Finland. Av *tabell 35*, som visar befolkningen efter språk och födelseland, framgår att det även bland personer som kommer från övriga Norden och icke-nordiska länder finns en hel del svenskspråkiga. Av alla invånare som är födda utanför Åland är två tredjedelar svenskspråkiga och en dryg tiondedel finskspråkiga, medan en femtedel har något annat modersmål.

Tabell 35. Befolkning efter språk och födelseland 31.12.2018

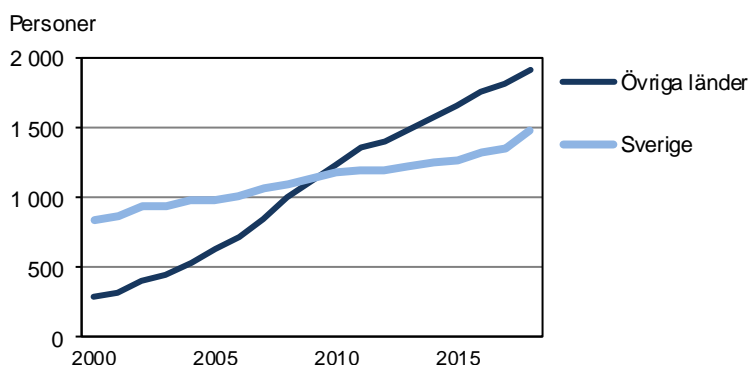
Språk	Födelseland						
	Totalt	Åland	Finland	Sverige	Övriga Norden	Övriga länder	Okänt
Antal	29 789	18 793	5 620	2 744	94	2 370	168
Svenska	25 847	18 423	4 433	2 645	25	208	113
Finska	1 405	147	1 161	87	2	3	5
Övriga	2 537	223	26	12	67	2 159	50
Procent							
Svenska	86,8	98,0	78,9	96,4	26,6	8,8	67,3
Finska	4,7	0,8	20,7	3,2	2,1	0,1	3,0
Övriga	8,5	1,2	0,5	0,4	71,3	91,1	29,8

Källa: ÅSUB Befolkning, Befolkningsregistercentralen

4.4 Medborgarskap

Nästan 26 400 av Ålands invånare eller 89 procent är finska medborgare och 3 400 eller 11 procent utländska medborgare. Av dessa är närmare 1 500 personer svenska medborgare och 1 900 personer medborgare i något annat land. Antalet utländska medborgare har blivit tre gånger större under 2000-talet. Av de utländska medborgarna innehar 45 procent medborgarskap i ett nordiskt land. År 2000 var denna siffra nästan 80 procent. Drygt 80 procent av de utländska medborgarna är medborgare i ett EU-land.

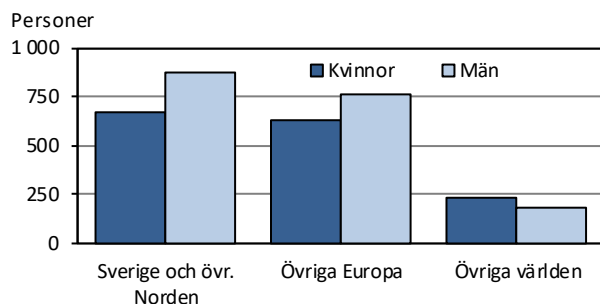
Figur 47. Utländska medborgare 2000–2018



Källa: ÅSUB Befolkning, Befolkningsregistercentralen

Av de finska medborgarna är något flera kvinnor än män, medan de utländska medborgarna har en majoritet av män. Såväl bland de som är medborgare i Sverige och övriga Norden som i övriga europeiska länder finns det flera män, medan kvinnorna överväger något bland medborgare i utomeuropeiska länder.

Figur 48. Utländska medborgare efter medborgarskapsland och kön 2018



Källa: ÅSUB Befolkning, Befolkningsregistercentralen

Medborgarskap i 74 länder

Ålänningarna är medborgare i 74 olika länder, vilket framgår av *tabell 36*. Siffrorna ger en liknande bild av befolkningens ursprung som uppgifterna om födelse land i *tabell 27*. Eftersom medborgarskapet kan ändras är det dock i många fall färre som är medborgare i ett land än som är födda i landet ifråga. Ett undantag är Estland och Lettland, där medborgarna är flera än de som är födda där. Detta kan delvis bero på att vissa har Sovjetunionen som födelsestat.

Tabell 36. Befolkning efter medborgarskap 31.12.2000–31.12.2018

Medborgarskap	2000	2010	2016	2017	2018	Medborgarskap	2000	2010	2016	2017	2018
Totalt	25 776	28 007	29 214	29 489	29 789	Kina	1	4	6	6	6
Norden	25 545	26 837	27 515	27 731	27 938	Kirgizistan	-	1	-	-	-
Finland	24 651	25 592	26 122	26 307	26 393	Libanon	1	1	-	-	-
Sverige	839	1 184	1 334	1 359	1 479	Malaysia	-	-	1	1	1
Norge	35	36	40	44	45	Nepal	-	-	-	-	2
Danmark	13	15	12	13	13	Pakistan	-	3	2	2	3
Island	7	10	7	8	8	Singapore	-	1	-	-	-
Övriga Europa	116	826	1 282	1 326	1 389	Sri Lanka	-	1	1	1	1
Albanien	-	2	2	2	8	Sydkorea	-	1	1	1	-
Belgien	-	2	6	4	4	Syrien	-	3	40	44	69
Bosnien-Herzegovina	-	1	13	16	13	Taiwan	-	-	-	1	-
Bulgarien	1	6	7	6	7	Thailand	13	91	107	103	102
Cypern	-	-	-	1	-	Turkiet	-	5	7	8	7
Estland	22	142	210	206	208	Vietnam	3	-	4	4	6
Frankrike	3	3	2	4	5	Afrika	10	35	36	32	33
Grekland	-	-	3	4	4	Algeriet	-	2	1	-	-
Irland	-	1	4	2	2	Egypten	1	3	2	2	2
Italien	2	16	24	20	20	Etiopien	-	-	1	1	1
Kroatien	-	10	10	10	12	Gambia	-	2	-	-	-
Lettland	5	207	345	365	384	Ghana	-	-	-	-	1
Litauen	-	28	27	27	23	Kenya	-	9	4	6	4
Makedonien	-	-	-	-	1	Kongo-Kinshasa	-	-	-	-	1
Malta	-	-	1	1	1	Libyen	1	1	-	-	-
Nederländerna	1	3	9	10	9	Madagaskar	-	1	3	1	1
Polen	6	32	50	45	48	Marocko	5	12	15	14	15
Portugal	1	1	5	6	6	Nigeria	-	1	4	3	3
Rumänien	1	165	338	362	390	Senegal	-	-	1	-	-
Ryssland	10	36	31	30	27	Tanzania	-	1	2	1	1
Schweiz	6	5	6	6	5	Tunisien	3	3	3	3	2
Serbien ¹⁾	-	31	21	23	20	Uganda	-	-	-	1	2
Slovakien	-	1	2	2	2	Amerika	50	40	55	54	60
F.d. Sovjet	4	-	-	-	-	Brasilien	2	6	19	21	22
Spanien	2	13	19	16	16	Chile	1	1	1	1	2
Storbritannien	31	45	41	45	47	Colombia	-	1	2	1	3
Tjeckien	-	-	2	2	-	Dominikanska rep.	-	-	2	1	1
Tyskland	14	56	60	65	71	Ecuador	1	-	-	-	-
Ukraina	4	13	33	35	45	Jamaica	-	1	-	-	-
Ungern	1	2	5	5	6	Kanada	1	2	2	1	2
Vitryssland	-	3	3	3	2	Kuba	1	4	2	3	5
Österrike	2	2	3	3	3	Peru	-	1	-	-	-
Asien	49	236	282	293	313	Trinidad o Tobago	-	-	1	1	1
Afganistan	-	-	1	1	-	USA	44	23	26	25	24
Armenien	-	-	1	1	1	Venezuela	-	1	-	-	-
Bangladesh	-	-	1	-	-	Oceanien	4	3	6	9	9
Filippinerna	7	41	33	36	28	Australien	3	3	4	7	6
Indien	1	9	13	34	26	Nya Zeeland	1	-	2	2	3
Indonesien	1	4	2	2	2	Okänt	2	30	38	44	47
Irak	2	5	7	7	16	EU28	25 595	27 526	28 641	28 890	29 153
Iran	19	61	47	33	34	- därav utom Norden	92	735	1 173	1 211	1 268
Israel	1	5	5	4	5	Europa utom EU28	66	137	156	167	174
Japan	-	-	1	2	2						
Jordanien	-	-	1	1	1						
Kazakstan	-	-	1	1	1						

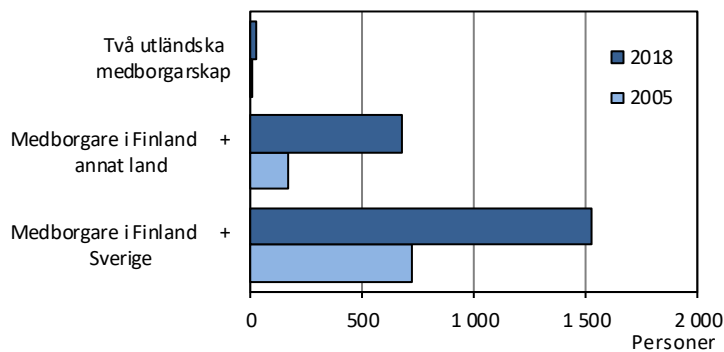
¹⁾Serbien inkluderar f.d. Jugoslavien och f.d. Serbien och Montenegro

Källa: ÅSUB Befolkning, Befolkningsregistercentralen

Över 2 000 har dubbelt medborgarskap

Det är möjligt att ha dubbla medborgarskap, vilket 2 224 personer eller 7,5 procent av befolkningen har. En person som är medborgare i två länder, varav det ena är Finland, räknas i statistiken som finsk medborgare. Detta gäller 2 202 personer, varav 1 528 personer är medborgare också i Sverige och 674 i något annat land. Därtill kommer 22 personer som har enbart två utländska medborgarskap och 6 personer som är medborgare i tre länder. Sedan 2005, då uppgifter finns, har antalet som har dubbla medborgarskap ökat med 1 300.

Figur 49. Personer med dubbelt medborgarskap 2005 och 2018



Källa: ÅSUB Befolkning, Befolkningsregistercentralen

Störst andel utländska medborgare i Föglö

I nio kommuner är andelen utländska medborgare över tio procent. Högst är den i Föglö, 19 procent, och lägst i Kökar och Saltvik, 7 procent. I sex kommuner utgör svenska medborgare hälften eller mera av de utländska medborgarna.

Tabell 37. Kommunernas befolkning efter medborgarskap 31.12.2018

Kommun	Totalt	Antal			Procent		
		Finland	Sverige	Övrigt	Finland	Sverige	Övrigt
Brändö	449	411	6	32	91,5	1,3	7,1
Eckerö	961	837	75	49	87,1	7,8	5,1
Finström	2 588	2 327	106	155	89,9	4,1	6,0
Föglö	534	430	35	69	80,5	6,6	12,9
Geta	514	440	44	30	85,6	8,6	5,8
Hammarland	1 577	1 370	117	90	86,9	7,4	5,7
Jomala	5 032	4 612	180	240	91,7	3,6	4,8
Kumlinge	315	290	6	19	92,1	1,9	6,0
Kökar	236	220	13	3	93,2	5,5	1,3
Lemland	2 033	1 863	104	66	91,6	5,1	3,2
Lumparland	382	339	15	28	88,7	3,9	7,3
Saltvik	1 858	1 724	81	53	92,8	4,4	2,9
Sottunga	91	84	1	6	92,3	1,1	6,6
Sund	1 028	919	41	68	89,4	4,0	6,6
Vårdö	448	390	17	41	87,1	3,8	9,2
Mariehamn	11 743	10 137	638	968	86,3	5,4	8,2
Landskomm.	18 046	16 256	841	949	90,1	4,7	5,3
-Landsbygden	15 973	14 431	763	779	90,3	4,8	4,9
-Skärgården	2 073	1 825	78	170	88,0	3,8	8,2
Åland	29 789	26 393	1 479	1 917	88,6	5,0	6,4

Källa: ÅSUB Befolkning, Befolkningsregistercentralen

Majoriteten av de som är födda i Sverige är finska medborgare

Tabell 38 visar sambandet mellan medborgarskap, födelseort och språk. Man ser t.ex. att nästan alla som är födda på Åland och i Finland är finska medborgare och även majoriteten av dem som är födda i Sverige och övriga Norden har finskt medborgarskap. Av de födda utanför Norden är tre fjärdedelar utländska medborgare. Från 2017 ökade antalet finska medborgare födda i Sverige med 50 och de som är svenska medborgare födda i Sverige med 100 personer.

Tabell 38. Befolkning efter medborgarskap, födelseort och språk 31.12.2018

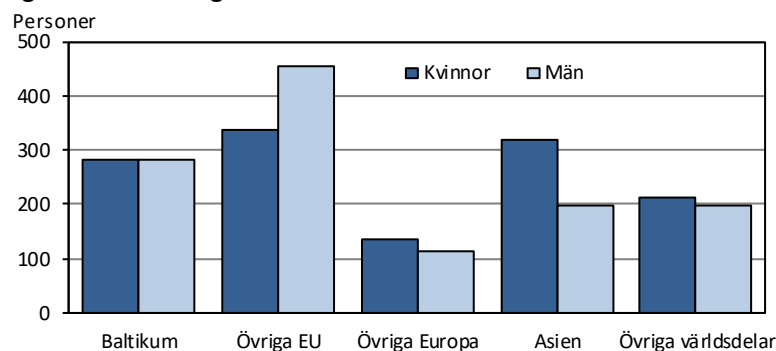
Medborgarskap	Invånare totalt	Födelseort					Språk		
		Åland	Finland	Sverige o övr. Norden	Utom Norden	Okänt	Svenska	Finska	Övrigt
Totalt	29 789	18 793	5 620	2 838	2 370	168	25 847	1 405	2 537
Finland	26 393	18 512	5 554	1 554	655	118	24 358	1 379	656
Sverige o övr. Norden	1 545	127	56	1 273	79	10	1 438	25	82
Utomnordiska länder	1 804	129	10	11	1 619	35	44	1	1 759
Okänt	47	25	-	-	17	5	7		40

Källa: ÅSUB Befolkning, Befolkningsregistercentralen

4.5 Befolkning från utomnordiska länder

Figur 50 och tabell 39 visar den del av befolkningen som är född utanför Norden. Av de totalt 2 370 personerna är 570 födda i Baltikum, 1 050 i övriga Europa och drygt 500 i Asien. Det finns en majoritet av kvinnor bland dem som är födda i Asien, medan flera män än kvinnor är födda i EU-länder utanför Norden. Också kategorin födelseort okänt kan innehålla personer födda utom Norden, men dessa ingår inte här.

Figur 50. Befolkning född utanför Norden efter födelseort och kön 2018



Källa: ÅSUB Befolkning, Befolkningsregistercentralen

Den stora tillväxt som denna grupp har haft under 2000-talet utgörs till största delen av personer från Europa, där Baltikum och Rumänien står för betydande delar, men också invånarna födda i Tyskland, Ryssland, Polen och olika delar av f.d. Jugoslavien har ökat. Beträffande medborgarskap, har det skett en viss ökning av personer födda utanför Norden som är finska medborgare, men den stora tillväxten står medborgarskap i icke-nordiska länder för. Antalet svenskspråkiga bland personerna med utomnordiskt ursprung har ökat något och uppgår nu till över 200 personer.

Drygt hälften av de som är födda utanför Norden bor i Mariehamn

Tillväxten av icke-nordisk befolkning har varit snabbare i skärgården och på landsbygden än i Mariehamn, men fortfarande bor drygt hälften av befolkningsgruppen i staden. Könsfördelningen har varit relativt jämn under hela 2000-talet. Invånarna med icke-nordiskt ursprung är mera koncentrerade till åldrarna 20–49 år än befolkningen som helhet.

Tabell 39. Befolkning född utanför Norden efter kön, ålder, boenderegion, födelse land, språk och medborgarskap 2000–2018

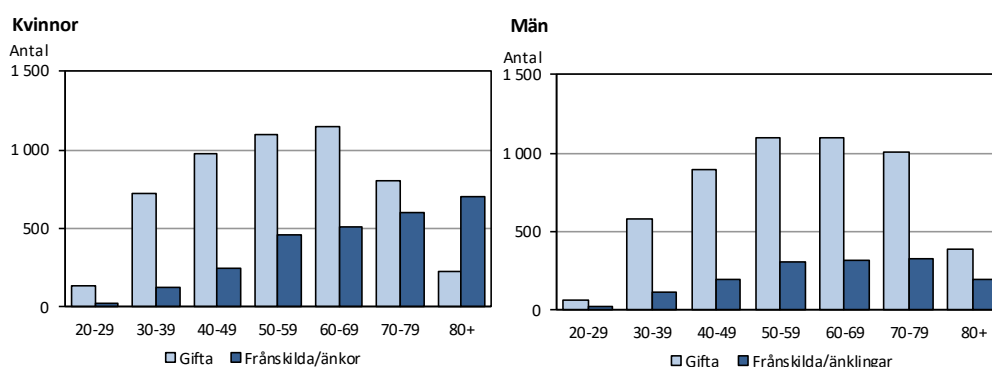
	2000	2005	2010	2015	2017	2018
Totalt	394	807	1 456	2 004	2 245	2 370
Kön						
Kvinnor	196	401	711	1 009	1 130	1 197
Män	198	406	745	995	1 115	1 173
Ålder						
0-9	28	49	103	118	132	136
10-19	51	77	129	198	225	256
20-29	59	199	313	315	340	327
30-39	90	185	422	572	628	649
40-49	73	144	241	406	462	500
50-59	35	84	151	233	269	290
60+	58	69	97	162	189	212
Region						
Mariehamn	241	485	858	1 127	1 186	1 281
Landsbygden	136	252	485	747	909	927
Skärgården	17	70	113	130	150	162
Födelse land						
Baltikum	30	160	353	504	556	566
Övriga Europa	154	327	603	864	986	1 042
Asien	93	193	340	431	483	519
Afrika	30	35	61	78	83	89
Amerika	82	89	95	119	126	138
Oceanien	5	3	4	8	11	16
Språk						
Svenska	117	138	163	197	198	208
Engelska	59	69	82	104	116	123
Estniska	23	72	126	168	168	170
Lettiska	5	62	186	277	328	339
Rumänska	2	28	162	304	365	402
Ryska	26	61	92	123	126	126
Thai	12	39	103	136	146	152
Annat	150	338	542	695	798	850
Medborgarskap						
Finland	195	240	328	494	604	655
Sverige o övr. Nord.	15	30	42	66	73	79
Övrigt	184	537	1 086	1 444	1 568	1 636

Källa: ÅSUB Befolkning, Befolkningsregistercentralen

4.6 Civilstånd

Antalet gifta ålänningar är 10 200. Det är 34 procent av hela befolkningen och 44 procent av dem som har fyllt 20 år. Högst är andelen i åldersgruppen 65–74 år, över 60 procent. De skilda är 2 650 och den högsta andelen, 17 procent, finns i åldersgruppen 55–64 år. Antalet änkor är närmare 1 200 medan änklingsarna är drygt 300. I kategorin gifta ingår 13 personer med registrerat partnerskap. Bland de skilda finns två personer och i gruppen änkor/änklingsarna en person som tidigare har varit i partnerskap. Diagrammen visar hur många kvinnor och män i olika åldrar som är eller har varit gifta.

Figur 51. Kvinnor och män efter ålder och civilstånd 2018



Källa: ÅSUB Befolkning, Befolkningsregistercentralen

Två av tre äldre män är gifta, under hälften av de äldre kvinnorna

Störst skillnader mellan könen finns bland de äldre. Av de 65 år fyllda kvinnorna är 30 procent änkor och 46 procent gifta, men andelen änklingsarna bland män i samma ålder är bara 9 procent och andelen gifta 63 procent. Av kvinnorna i denna åldersgrupp är det bara 9 procent som aldrig har varit gifta, medan motsvarande procent för männen är 13. De ogifta utgör drygt hälften av befolkningen. Alla under 20 år och 38 procent av de som har fyllt 20 är ogifta. *Tabell 40*, liksom diagrammen, visar endast det formella civilståndet. Uppgifter om samboende fångas inte upp av denna statistik.

Tabell 40. Befolkning efter civilstånd, ålder och kön 31.12.2018

Ålder	Totalt					Kvinnor					Män				
	Totalt	Ogifta	Gifta	Från-skilda	Änkor/änkl.	Totalt	Ogifta	Gifta	Från-skilda	Änkor	Totalt	Ogifta	Gifta	Från-skilda	Änklingsarna
Antal	29 789	15 428	10 220	2 653	1 488	14 919	7 151	5 104	1 498	1 166	14 870	8 277	5 116	1 155	322
0-19	6 506	6 506	-	-	-	3 135	3 135	-	-	-	3 371	3 371	-	-	-
20-29	3 067	2 828	198	41	-	1 427	1 271	135	21	-	1 640	1 557	63	20	-
30-39	3 685	2 155	1 296	231	3	1 789	947	718	122	2	1 896	1 208	578	109	1
40-64	9 911	3 181	5 136	1 454	140	5 053	1 492	2 630	823	108	4 858	1 689	2 506	631	32
65+	6 620	758	3 590	927	1 345	3 515	306	1 621	532	1 056	3 105	452	1 969	395	289
Procent	100,0	51,8	34,3	8,9	5,0	100,0	47,9	34,2	10,0	7,8	100,0	55,7	34,4	7,8	2,2
0-19	100,0	100,0	-	-	-	100,0	100,0	-	-	-	100,0	100,0	-	-	-
20-29	100,0	92,2	6,5	1,3	-	100,0	89,1	9,5	1,5	-	100,0	94,9	3,8	1,2	-
30-39	100,0	58,5	35,2	6,3	0,1	100,0	52,9	40,1	6,8	0,1	100,0	63,7	30,5	5,7	0,1
40-64	100,0	32,1	51,8	14,7	1,4	100,0	29,5	52,0	16,3	2,1	100,0	34,8	51,6	13,0	0,7
65+	100,0	11,5	54,2	14,0	20,3	100,0	8,7	46,1	15,1	30,0	100,0	14,6	63,4	12,7	9,3

Källa: ÅSUB Befolkning, Befolkningsregistercentralen

4.7 Religionssamfund

Nästan 21 800 personer eller 73 procent av befolkningen hör till den evangelisk-lutherska kyrkan, medan 380 personer eller 1,3 procent, hör till andra samfund. Över 7 600 personer hör inte till något religionssamfund enligt befolkningsregistret. Det bör noteras att vissa frikyrkoförsamlingar inte är officiella religionssamfund.

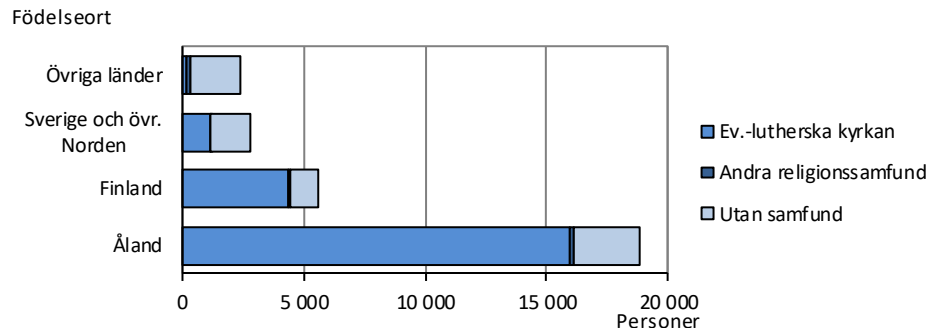
Tabell 41. Befolkning efter religionssamfund, kön och ålder 31.12.2018

Kön Ålder	Antal				Procent		
	Totalt	Ev.- luth. kyrkan	Andra samfund	Utan samfund	Ev.- luth. kyrkan	Andra samfund	Utan samfund
Totalt	29 789	21 765	381	7 643	73,1	1,3	25,7
Kvinnor	14 919	11 246	204	3 469	75,4	1,4	23,3
Män	14 870	10 519	177	4 174	70,7	1,2	28,1
Ålder							
0-14	4 953	3 386	75	1 492	68,4	1,5	30,1
15-64	18 216	12 600	244	5 372	69,2	1,3	29,5
65+	6 620	5 779	62	779	87,3	0,9	11,8
Antal medlemmar i enskilda samfund							
Samfund	Antal						
Ev.-lutherska kyrkan	21 765						
Katolska kyrkan	111						
Jehovas vittnen	43						
Ortodoxa kyrkan	151						
Övriga	76						

Källa: ÅSUB Befolkning, Statistikcentralen

Av invånarna som är födda på Åland hör 85 procent till kyrkan. För de som är födda i Finland är andelen knappt 80, för personer födda i Sverige och övriga Norden drygt 40 samt för invånare från utomnordiska länder bara 6 procent. Både andelen som hör till andra religionssamfund och som inte är med i något samfund är högst för personer som är födda utanför Norden.

Figur 52. Befolkning efter religionssamfund och födelseort 2018



5. Befolkningsrörelsens inverkan på befolkningsstrukturen

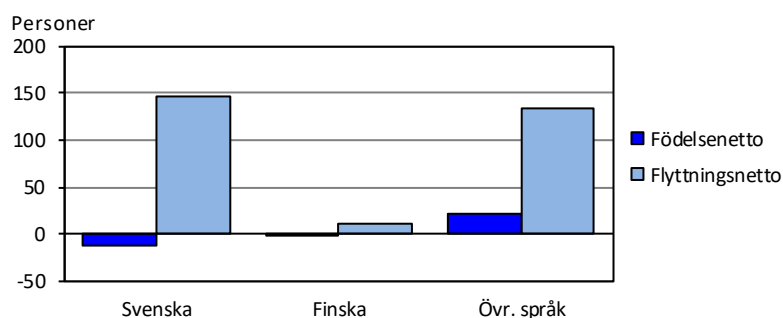
I detta avsnitt beskrivs mera i detalj hur befolkningsrörelsen har inverkat på befolkningens sammansättning när det gäller kön, språk, födelseland och ålder, d.v.s. vi kan få en mera ingående förklaring till vissa av de förändringar som statistiken visar att har skett under 2018.

Flyttningen gav ökning för såväl svenska som andra språk

Att de svenskspråkiga ökade med 140 under året beror helt på flyttningen, eftersom det avled något flera svenskspråkiga än det föddes. Två tredjedelar av de inflyttade är svenskspråkiga. För de finskspråkiga var de avlidna ungefär lika många som antalet nyfödda som registrerades med finska som modersmål, men flyttningen gav ett överskott också i detta fall om än bara tio personer

Också för övriga språk var flyttningen den dominerande orsaken till ökningen på 150 personer, men en del av de nyfödda barnen registrerades också med andra språk än svenska eller finska. Förutom korrigeringar kan också i vissa fall byte av det registrerade språket inverka på skillnader mellan befolkningsrörelsesiffrorna och den totala förändringen.

Figur 53. Befolkningsrörelse efter språk 2018



Källa: ÅSUB Befolkning, Befolkningsregistercentralen

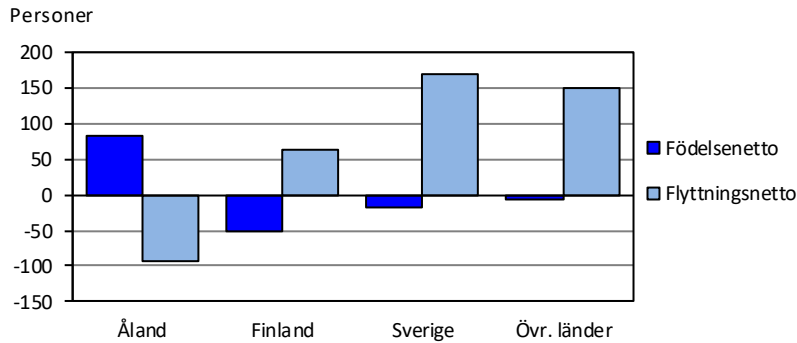
Få avlidna bland invånare födda i Sverige och utanför Norden

När det gäller födelseort är det bara de som är födda på Åland som kan ha ett födelseöverskott, eftersom alla nyfödda per definition har Åland som födelseort. Födelseöverskottet för de ålandsfödda motverkades av ett flyttningsunderskott, varför resultatet blev en minskning med ett tiotal.

Gruppen invånare som är födda i Finland reduceras årligen genom ett betydande antal avlidna p.g.a. åldersstrukturen. År 2018 kunde detta underskott kompenseras av flyttningen, varför resultatet blev en ökning med ett drygt tiotal personer.

Bland dem som är födda i Sverige är antalet avlidna årligen litet, och 2018 var flyttningsöverskottet betydligt större, varför de ökade med 160. De som är födda i övriga länder hade också få avlidna men ett stort flyttningsnetto, vilket förklarar att de ökade med 125.

Figur 54. Befolkningsrörelse efter födelseland 2018



Källa: ÅSUB Befolkning, Befolkningsregistercentralen

Något större flyttningsöverskott för kvinnor än män

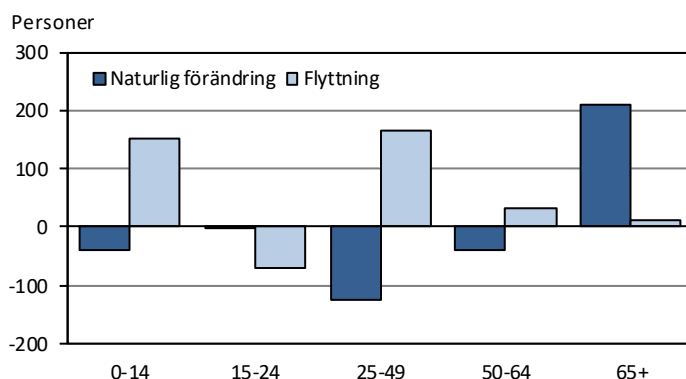
Det föddes ett tjugotal flera pojkar än flickor, men det avled också ett tiotal flera män än kvinnor. Bland de inflyttade var könsfördelningen jämn medan männen var något flera bland de utflyttade. Slutresultatet blev att såväl kvinnorna som männen blev 150 flera under året.

Tabell 42. Befolkningsrörelsens inverkan på befolkningsstrukturen 2018

Kön Födelseort Språk	Födda	Döda	Födelse- netto	Inflyttade	Utflyttade	Flyttnings- netto	Hela för- ändringen inkl. korrig.	Invånare 31.12.2018	
								Antal	Procent
Totalt	280	272	8	1 080	789	291	300	29 789	100,0
Kön									
Kvinnor	129	131	-2	541	390	151	150	14 919	50,1
Män	151	141	10	539	399	140	150	14 870	49,9
Födelseort									
Åland	280	197	83	254	346	-92	-9	18 793	63,1
Finland	-	50	-50	298	235	63	14	5 620	18,9
Sverige	-	17	-17	277	108	169	158	2 744	9,2
Övriga Norden	-	-	-	8	7	1	1	94	0,3
Utom Norden	-	6	-6	218	74	144	125	2 370	8,0
Okänt	-	2	-2	25	19	6	11	168	0,6
Språk									
Svenska	246	259	-13	728	582	146	141	25 847	86,8
Finska	8	9	-1	114	104	10	8	1 405	4,7
Övriga	26	4	22	238	103	135	151	2 537	8,5

Flyttningen gjorde att invånarna under 50 år blev flera

Diagrammet och *tabell 43* visar hur antalet invånare i olika åldersgrupper förändrades under året genom dels flyttningsrörelsen och dels de naturliga befolkningsförändringarna, d.v.s. födda och avlidna samt det faktum att alla personer blir ett år äldre varje år. Här är åldern beräknad som hela år vid slutet av året, varför vissa mindre differenser finns i förhållande till tabell 18 som bygger på exakt ålder vid flyttningsstillfället.

Figur 55. Befolkningsrörelse efter åldersgrupp 2018

Källa: ÅSUB Befolkning, Befolkningsregistercentralen

De naturliga förändringarna gav ett underskott för befolkningen under 65, men en betydande ökning för dem som är äldre. För åldersgrupperna 0–14 och 25–49 gav flyttningen ett betydande överskott, men i åldern 15–19 var de utflyttade betydligt flera än de inflyttade.

Tabell 43. Befolkningsrörelsens inverkan på åldersstrukturen 2018

Ålder	Invånare 31.12.2017	Naturlig förändring	In- flyttade	Ut- flyttade	Flytt.- netto	Hela för- ändr. inkl. korrig.	Invånare 31.12.2018
Totalt	29 489	8	1 080	789	291	300	29 789
0-4	1 546	-43	107	26	81	23	1 569
5-9	1 637	-16	67	17	50	44	1 681
10-14	1 659	21	39	17	22	44	1 703
15-19	1 569	10	86	157	-71	-16	1 553
20-24	1 346	-11	200	200	-	-53	1 293
25-29	1 800	-62	161	123	38	-26	1 774
30-34	1 734	34	107	58	49	70	1 804
35-39	1 856	-15	75	41	34	25	1 881
40-44	1 863	-33	62	35	27	-7	1 856
45-49	1 977	-48	45	28	17	-21	1 956
50-54	2 160	39	38	22	16	52	2 212
55-59	1 957	-	34	22	12	13	1 970
60-64	1 984	-79	25	21	4	-67	1 917
65-69	1 931	26	14	10	4	29	1 960
70-74	1 752	97	11	5	6	103	1 855
75-79	1 136	52	5	5	-	58	1 194
80-84	793	4	2	1	1	8	801
85-89	481	15	2	1	1	17	498
90-94	247	9	-	-	-	-1	246
95+	61	8	-	-	-	5	66

Not: Den naturliga förändringen innefattar framflyttning av åldersklasserna

Källa: ÅSUB Befolkning, Statistikcentralen

De senaste statistikrapporterna från ÅSUB

2015:1	Turiststatistik 2014
2015:2	Löner för offentligt anställda på Åland 2013–2014
2015:3	Löner inom den privata sektorn 2014
2015:4	Avfallsstatistik 2014
2015:5	Befolkningen 2014
2015:6	Kommunernas och kommunalförbundens ekonomi och verksamhet 2014
2015:7	Lagtings- och kommunalvalet 2015
2016:1	Valdeltagandet 2015
2016:2	Turiststatistik 2015
2016:3	Löner för offentligt anställda på Åland år 2015
2016:4	Befolkningen 2015
2016:5	Kommunernas och kommunalförbundens ekonomi och verksamhet 2015
2017:1	Turiststatistik 2016
2017:2	Löner för offentligt anställda på Åland år 2016
2017:3	Avfallsstatistik 2016
2017:4	Befolkningen 2016
2017:5	Löner inom den privata sektorn 2016
2017:6	Kommunernas och kommunalförbundens ekonomi och verksamhet 2016
2018:1	Turiststatistik 2017
2018:2	Löner för offentligt anställda på Åland år 2017
2018:3	Kommunernas och kommunalförbundens ekonomi och verksamhet 2017
2018:4	Befolkningen 2017
2019:1	Turiststatistik 2019
2019:2	Löner för offentligt anställda på Åland år 2018

ÅLANDS STATISTIK OCH UTREDNINGSBYRÅ

Ålands statistik- och utredningsbyrå, ÅSUB, är en fristående enhet vars huvuduppgift är att verka som Ålands officiella statistikmyndighet och bedriva kvalificerad utrednings- och forskningsverksamhet.

ÅSUB producerar fortlöpande aktuell statistik inom en rad olika samhällsområden. Tyngdpunkten i analysverksamheten utgörs av utredningar inom det ekonomiska-politiska området. Statistiska sammanställningar publiceras regelbundet i serierna ÅSUB Statistik och ÅSUB Statistikmeddelande, medan serien ÅSUB Rapport innehåller utredningar, analyser och annan information om Ålands ekonomi och samhälle.

Mer information om verksamheten och publikationer finns på ÅSUB:s hemsida www.asub.ax



ÅLANDS STATISTIK- OCH
UTREDNINGSBYRÅ

Tfn +358 (0)18 25490
Fax +358 (0)18 19495
info@asub.ax
www.asub.ax

Ålandsvägen 26
PB 1187
AX-22 111 MARIEHAMN