

Johan Flink, utredare

Tel. 018-25580

Uppgifterna är reviderade

Nationalräkenskaper 2018:2

19.12.2018

14.12.2021

## Nationalräkenskapsdata 2016

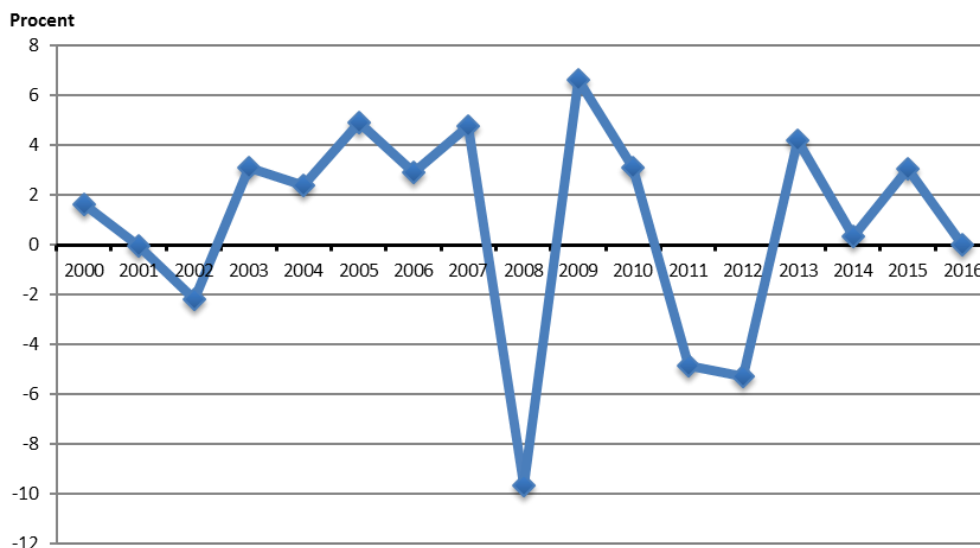
Uppgifter i *Tabell 3* har reviderats. I *Tabell 3* har bransch L (fastighetsverksamhet) fallit bort under *offentlig verksamhet*. Branschen har i revideringen lagts till i tabellen. Totalberäkningarna i tabellen har inte påverkats av revideringen.

Det här statistikmeddelandet innehåller uppgifter om de åländska nationalräkenskaperna för år 2016. Nationalräkenskaperna grundar sig på det europeiska systemet för nationella och regionala räkenskaper (Europeiska nationalräkenskapssystemet ENS 10), som följer de världsomfattande rekommendationerna för nationalräkenskaper (System of National Accounts 2008).

### Förädlingsvärdet 2016

Bruttonationalproduktens värde i löpande marknadspriser uppgick år 2016 till ca 1 280 miljoner euro. Jämfört med 2015 innebär det en ökning om ca 8 miljoner euro. *Figur 1* visar BNP-utvecklingen för åren 2000–2016 i fasta priser (inflationen är beaktad). Då inflationen beaktas var Ålands BNP 2016 i det närmsta oförändrad jämfört med föregående år.

**Figur 1: BNP-utveckling för Åland 2000–2016 (fasta priser), procent**



### Blandad tillväxt inom branscherna

Näringslivets andel av bruttonationalprodukten till baspris var 76,9 procent under 2016 (76,7 % år 2015). Största andelen hade *transport och magasinering* (23,5 procent), där *sjötransporten* ingår. Detta innebär en minskning med 0,7 procentenheter för transportbranschen.

Totalt ökade näringslivets förädlingsvärde med 0,4 procent. De branscher vars förädlingsvärde procentuellt sett ökade mest var *finans- och försäkringsverksamhet*, *fastighetsverksamhet* samt *handeln*. De branscher som procentuellt sett minskade mest var *transport och magasinering* samt *verksamhet inom juridik, ekonomi, vetenskap och teknik*.

### Beskrivning av statistiken

Nationalräkenskaper utgör ett centralt område inom modern samhällsekonomi. Förutom att nationalräkenskaperna ger information om den totala ekonomiska aktiviteten under en period, vanligtvis ett år, ges även en uppfattning om hur volymen av varu- och tjänsteproduktionen utvecklats samt förändringen i användningen av produktionen. Nationalräkenskaperna erbjuder det siffermaterial som krävs för analys av det aktuella ekonomiska läget och av föreliggande utvecklingstendenser.

Ålands statistik- och utredningsbyrå (ÅSUB) har beräknat nationalräkenskaperna utgående från Skattestyrelsens centrala företagsbeskattningsregister. En viss eftersläpning måste accepteras eftersom beräkningen kan utföras först efter det att beskattningen slutförts. Dessutom innehåller registret vissa brister som ÅSUB har rättat till och kompletterat i efterhand. Kompletteringen består främst av uppgifter som varit ofullständigt eller felaktigt ifyllda.

Näringsgrensindelningen i nationalräkenskaperna för Åland följer standarden för Finlands näringsgrensindelning (NI-2008), vilken är knuten till den internationella NACE-klassificeringen (National Activities Classification of Economics). NACE är Europeiska Unionens statistiska näringsgrensindelning, som fördelar företag, organisationer och dylikt på olika branscher. Från och med år 2008 följer branschfördelningen den reviderade versionen, NACE rev. 2. Branschkoderna som används i denna publikation är heller inte den mest detaljerade nivån, branscherna som används i denna publikation finns definierade i bilaga 1. De indirekta banktjänsterna som tidigare redovisades som en separat kostnadspost är från och med 2008 allokerade till näringslivets och offentliga sektorns insatsvaruförbrukning samt till hushållens slutliga användning.

I tidigare publiceringar av nationalräkenskaper för Åland fram till och med år 2007 har branschindelningen gjorts enligt NI-2002, varför vissa branschvisa uppgifter inte längre är direkt jämförbara med tidigare publicerade uppgifter. För att ge en jämförande bild har statistiken för år 2008 även tagits fram enligt den äldre branschindelningen, denna statistik finns publicerad i våra databaser på [www.asub.ax](http://www.asub.ax). Dessa uppgifter innefattar dock inte den ovan nämnda metodförändringen i behandling av indirekta banktjänster och offentliga affärsverk.

Uppgifterna för landskapets samt kommunernas och kommunalförbundens förädlingsvärde uppgörs utgående från respektive bokslut. Förnyelse av den kommunala statistiken 2015 gör att branschfördelningen av den kommunala sektorns förädlingsvärde förbättras.

Förädlingsvärdet definieras som skillnaden mellan ett företags produktionsvärde och dess inköp från andra företag. Förädlingsvärdet är således den ökning av värdet av de inköpta varorna och tjänsterna som bearbetningen medför. För företag som inte gör några inköp från andra företag sammanfaller förädlingsvärdet med produktionsvärdet. Det summerade förädlingsvärdet för alla branscher är lika med BNP till baspris. Om man från förädlingsvärdet drar bort löner och sociala avgifter återstår driftöverskottet brutto.

## **Innehållsförteckning**

Förädlingsvärdet 2016.....	1
Beskrivning av statistiken .....	3
Innehållsförteckning .....	4
Tabellförteckning.....	4
Figurförteckning.....	4
Små förändringar både för näringslivet och för den offentliga sektorn.....	5
Den sjöbaserade turismen minskade .....	5
Försiktig återväxt under de senaste fyra åren .....	5
Bilaga 1: Branschindelningen (ISIC-standard), NI-2008.....	19

## **Tabellförteckning**

Tabell 1: Bruttonationalprodukten 1975–2016, miljoner euro .....	7
Tabell 2: Förädlingsvärde efter näringsgren (NI2008), MEUR, 2014–2016 (löpande priser) .....	8
Tabell 3: Förädlingsvärde efter näringsgren (NI2008), miljoner euro, 2014–2016 (fasta 2016-års priser) .....	10
Tabell 4: Inhemska faktorinkomster efter näringsgren (NI2008), miljoner euro i löpande priser, 2014–2016 .....	12
Tabell 5: Förädlingsvärdet efter näringsgren (NI2008), fördelning i procent, 2014–2016.....	15
Tabell 6: Bruttobildning av fast kapital efter näringsgren (NI2008), miljoner euro i löpande priser .....	16
Tabell 7: Bruttonationalprodukt per capita, löpande priser, 2007–2016.....	17
Tabell 8: Antal arbetsplatser samt BNP till baspris år 2016 efter näringsgren (antal personer, miljoner euro och procent).....	18

## **Figurförteckning**

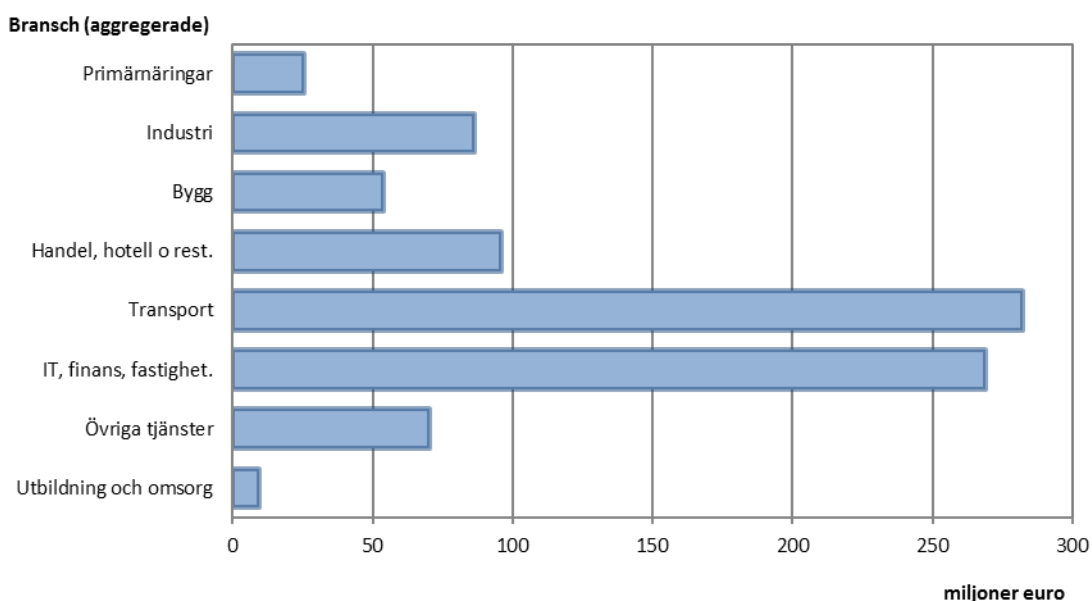
Figur 1: BNP-utveckling för Åland 2000–2016 (fasta priser), procent.....	1
Figur 2: Näringslivets förädlingsvärde branschvis 2016, MEUR.....	5
Figur 3: Bruttonationalprodukten i fasta 2016-års priser 1976–2016 (MEUR) .....	6
Figur 4: BNP per capita, euro (köpkraftskorrigerat) 2007–2016, löpande priser ....	17

### Små förändringar både för näringslivet och för den offentliga sektorn

För att neutralisera den allmänna prisökningens (inflationens) inverkan på de årliga jämförelserna räknar man om bruttonationalprodukten till fasta priser med hjälp av konsumentprisindex för Åland. Mellan år 2015 och 2016 var bruttonationalprodukten till marknadspris i princip oförändrad (0,0 procent förändring). Näringslivets förädlingsvärde ökade med 0,4 procent medan den offentliga sektorn i sin tur krympte med 0,4 procent. BNP till baspris ökade därmed med 0,2 procent.

Nedanstående *Figur 2* visar näringslivets förädlingsvärde branschvis för år 2016.

**Figur 2: Näringslivets förädlingsvärde branschvis 2016, MEUR**



### Den sjöbaserade turismen minskade

Turismens totala andel av 2016-års bruttonationalprodukt till baspris var ca 19,1 procent (19,7 % år 2015). Landturismen beräknades till ca 4,5 procent medan sjöturismen stod för ca 14,6 procent. Landturismens andel minskade med 0,1 procentenheter jämfört med år 2015, medan sjöturismens andel minskade med 0,6 procentenheter. Turismens andel av bruttonationalprodukten för åren 2008–2010 är beräknade utgående från den utredning ÅSUB år 2009 gjorde på uppdrag av Ålands landskapsregering och Ålands turistförbund (ÅSUB Rapport 2009:3)<sup>1</sup>, medan resultaten från den senaste turismutredningen (ÅSUB Rapport 2014:1) har använts för åren 2011–2016.<sup>2</sup>

### Försiktig återväxt under de senaste fyra åren

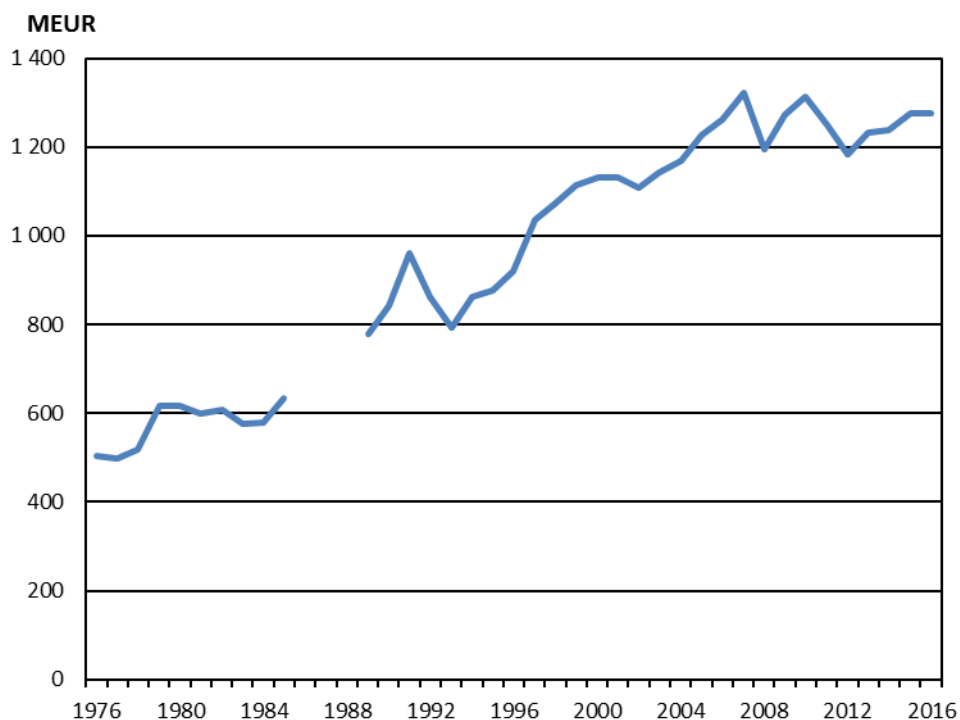
I *Figur 3* illustreras utvecklingen i bruttonationalprodukten till marknadspris (fasta priser) från år 1976 till år 2016 (åren 1986–1988 producerades inga nationalräkenskaper för Åland). Ur diagrammet framgår att nedgången i BNP år 2008 (-9,7 procent) är av historisk dignitet. Åren 1992–1993 sjönk Ålands BNP två

<sup>1</sup> ÅSUB Rapport 2009:3, Turismens samhällsekonomiska betydelse för Åland 2008.

<sup>2</sup> ÅSUB rapport 2014:1, Turismens samhällsekonomiska betydelse för Åland 2013.

år i rad och den nedgången är den hittills största svackan i den åländska ekonomin (sedan nationalräkenskaperna började tas fram 1975). Efter 2008 års stora nedgång följde två år av återhämtning, vilket i sin tur följdes av två år av relativt kraftig nedgång 2011 och 2012. Vi ser i och med 2016 fyra sammanhängande år av tillväxt, men där BNP år 2016, likt 2014, är i det närmsta stillastående då man tar inflationen i beaktande.

**Figur 3: Bruttonationalprodukten i fasta 2016-års priser 1976–2016 (MEUR)**



*Tabell 1* på nästa sida redovisar bruttonationalprodukten till marknadspris i löpande och fasta priser (2016-års priser), såväl som den årliga förändringsprocenten (beräknad på BNP i fasta priser) samt BNP per capita (beräknad på BNP i fasta priser). Omräkningen till fasta priser har gjorts med hjälp av konsumentprisindex för Åland med 1985 som basår. I *Tabell 2* redovisas förädlingsvärdet till baspris enligt näringsgrenar i löpande priser medan *Tabell 3* redovisar samma siffror i fasta priser. I *Tabell 4* redovisas de inhemska faktorinkomsterna enligt näringsgrenar. De olika näringsgrenarnas andel av totala bruttonationalprodukten till baspris redovisas i *Tabell 5* I *Tabell 6* redogörs för bruttobildning av fast kapital enligt näringsgrenar i löpande priser. I *Tabell 7* presenteras en jämförelse av bruttonationalprodukten per capita för Åland, Finland, Sverige, OECD och EU. Jämförelsen mellan Åland, Finland och Sverige illustreras även i *Figur 4*. I *Tabell 8* visas näringsgrenarnas förädlingsvärde år 2016 samt antalet arbetsplatser för samma år. Förädlingsvärdet för fastighetsbranschen inkluderar även de av hushållen själva "producerade" tjänster som egna hushållsboendet beräknas generera, medan det inte ingår någon motsvarande post i antalet arbetsplatser.

**Tabell 1: Bruttonationalprodukten 1975–2016, miljoner euro**

	Löpande priser	Fasta priser <sup>1)</sup>	Förändring, % <sup>2)</sup>	BNP per capita <sup>2)</sup>
<b>1975</b>	98,4	476,0	..	21 400
<b>1976</b>	119,0	502,4	5,5	22 500
<b>1977</b>	133,2	499,1	-0,7	22 200
<b>1978</b>	148,5	517,7	3,7	23 000
<b>1979</b>	189,5	616,3	19,0	27 300
<b>1980</b>	211,2	615,2	-0,2	27 100
<b>1981</b>	230,9	600,6	-2,4	26 200
<b>1982</b>	255,1	607,1	1,1	26 300
<b>1983</b>	263,4	577,4	-4,9	24 700
<b>1984</b>	282,8	579,7	0,4	24 700
<b>1985</b>	327,6	633,9	9,4	26 900
<b>1986</b>	..	..	..	..
<b>1987</b>	..	..	..	..
<b>1988</b>	..	..	..	..
<b>1989</b>	482,5	778,1	..	32 200
<b>1990</b>	555,5	842,4	8,3	34 500
<b>1991</b>	657,2	960,5	14,0	38 800
<b>1992</b>	606,4	863,5	-10,1	34 600
<b>1993</b>	569,2	792,3	-8,2	31 600
<b>1994</b>	624,5	862,6	8,9	34 300
<b>1995</b>	638,7	876,5	1,6	34 800
<b>1996</b>	671,1	920,7	5,0	36 500
<b>1997</b>	767,2	1 036,0	12,5	40 900
<b>1998</b>	808,4	1 072,2	3,5	42 000
<b>1999</b>	847,4	1 114,1	3,9	43 400
<b>2000</b>	886,2	1 132,4	1,6	44 000
<b>2001</b>	906,1	1 131,9	0,0	43 700
<b>2002</b>	904,9	1 107,4	-2,2	42 400
<b>2003</b>	938,9	1 141,7	3,1	43 400
<b>2004</b>	962,8	1 168,9	2,4	44 200
<b>2005</b>	1 018,9	1 226,3	4,9	46 000
<b>2006</b>	1 067,9	1 262,2	2,9	47 000
<b>2007</b>	1 138,2	1 322,4	4,8	48 900
<b>2008</b>	1 071,4	1 194,5	-9,7	43 700
<b>2009</b>	1 144,8	1 273,5	6,6	46 200
<b>2010</b>	1 203,2	1 313,1	3,1	47 100
<b>2011</b>	1 186,0	1 249,3	-4,9	44 300
<b>2012</b>	1 149,1	1 183,3	-5,3	41 600
<b>2013</b>	1 211,4	1 233,1	4,2	43 100
<b>2014</b>	1 229,6	1 237,3	0,3	43 000
<b>2015</b>	1 268,0	1 275,3	3,1	44 100
<b>2016</b>	1 275,5	1 275,5	0,0	43 800

<sup>1)</sup> Fasta priser enligt referensår 2016.

<sup>2)</sup> Beräknat på fasta priser (referensår 2016).

Tabell 2: Förädlingsvärde efter näringsgren (NI2008), MEUR, 2014–2016 (löpande priser)

		2014	2015	2016
<b>Näringslivet</b>				
A	Jordbruk, skogsbruk och fiske	27,4	24,6	26,4
B	Utvinning av mineral	1,1	0,8	0,8
C	Tillverkning	61,3	62,0	57,7
D	Försörjning av el, gas, värme och kyla	16,0	16,2	20,1
E	Vattenförsörjning; avloppsrening, avfallshantering och sanering	7,4	8,0	7,9
F	Byggverksamhet	54,6	53,8	57,5
G	Handel; reparation av motorfordon och motorcyklar	75,5	73,1	78,1
H	Transport och magasinering	277,5	282,1	275,3
därav	<i>Sjötransport</i>	234,3	236,0	228,9
I	Hotell- och restaurangverksamhet	21,7	22,9	24,2
J	Informations- och kommunikationsverksamhet	40,3	39,1	37,4
K	Finans- och försäkringsverksamhet	72,5	83,3	91,4
L	Fastighetsverksamhet	137,3	146,7	153,9
M	Verksamhet inom juridik, ekonomi, vetenskap och teknik	18,9	20,4	13,7
N	Uthyrning, fastighetsservice, resetjänster och andra stödtjänster	8,8	11,4	7,9
O	Offentlig förvaltning och försvar; obligatorisk socialförsäkring	0,0	0,0	0,0
P	Utbildning	1,2	1,1	0,8
Q	Vård och omsorg; sociala tjänster	8,4	8,4	8,9
R	Kultur, nöje och fritid	24,4	33,2	33,0
S	Annan serviceverksamhet	4,7	5,3	6,3
T	Förvärvsarbete i hushåll	0,0	0,0	0,0
U	Verksamhet vid internationella organisationer o.d.	0,0	0,0	0,0
X	Näringsgrenen okänd	0,0	0,0	0,0
<b>Näringslivet sammanlagt</b>		<b>859,2</b>	<b>892,6</b>	<b>901,1</b>
därav	<b>Turistsektorn</b>	<b>223,2</b>	<b>229,5</b>	<b>224,0</b>
	<i>Landturism</i>	49,2	53,4	53,2
	<i>Sjöturism</i>	173,9	176,1	170,9



(Tabell 2 forts.)

	2014	2015	2016
<b>Offentlig verksamhet</b>			
<i>Landskapet, kommunerna o. kommunalförbunden</i>	230,1	235,0	237,0
E Vattenförsörjning; avloppsrening, avfallshantering och sanering	0,4	0,4	0,5
H Transport och magasinering	13,4	11,8	7,6
J Informations- och kommunikationsverksamhet	0,0	1,4	1,6
L Fastighetsverksamhet	0,0	0,0	7,4
O Offentlig förvaltning och försvar; obligatorisk socialförsäkring	57,4	55,9	53,5
P Utbildning	46,5	47,1	47,9
Q Vård och omsorg; sociala tjänster	106,9	113,1	113,0
R Kultur, nöje och fritid	5,5	5,4	5,5
Statens verksamhet	16,3	16,4	14,8
<b>Offentlig verksamhet sammanlagt</b>	<b>246,4</b>	<b>251,4</b>	<b>251,8</b>
Icke-vinstsyftande verksamhet			
Hushållstjänster	0,5	0,5	0,6
<b>Bruttonationalprodukt till baspris</b>	<b>1 126,4</b>	<b>1 163,6</b>	<b>1 172,3</b>
Indirekta skatter	153,8	157,8	159,3
Subventioner	-50,6	-53,4	-56,1
<b>Bruttonationalprodukt till marknadspris</b>	<b>1 229,6</b>	<b>1 268,0</b>	<b>1 275,5</b>

**Tabell 3: Förädlingsvärde efter näringsgren (NI2008), miljoner euro, 2014–2016 (fasta 2016-års priser)**

		2014	2015	2016
<b>Näringslivet</b>				
A	Jordbruk, skogsbruk och fiske	27,6	24,7	26,4
B	Utvinning av mineral	1,1	0,8	0,8
C	Tillverkning	61,7	62,4	57,7
D	Försörjning av el, gas, värme och kyla	16,1	16,3	20,1
E	Vattenförsörjning; avloppsrening, avfallshantering och sanering	7,5	8,0	7,9
F	Byggverksamhet	55,0	54,1	57,5
G	Handel; reparation av motorfordon och motorcyklar	75,9	73,5	78,1
H	Transport och magasinering	279,3	283,8	275,3
därav	<i>Sjötransport</i>	<i>235,7</i>	<i>237,3</i>	<i>228,9</i>
I	Hotell- och restaurangverksamhet	21,9	23,0	24,2
J	Informations- och kommunikationsverksamhet	40,6	39,3	37,4
K	Finans- och försäkringsverksamhet	72,9	83,8	91,4
L	Fastighetsverksamhet	138,1	147,5	153,9
M	Verksamhet inom juridik, ekonomi, vetenskap och teknik	19,0	20,5	13,7
N	Uthyrning, fastighetservice, resetjänster och andra stödtjänster	8,8	11,5	7,9
O	Offentlig förvaltning och försvar; obligatorisk socialförsäkring	0,0	0,0	0,0
P	Utbildning	1,2	1,1	0,8
Q	Vård och omsorg; sociala tjänster	8,5	8,4	8,9
R	Kultur, nöje och fritid	24,5	33,4	33,0
S	Annan serviceverksamhet	4,7	5,4	6,3
T	Förvärvsarbete i hushåll	0,0	0,0	0,0
U	Verksamhet vid internationella organisationer o.d.	0,0	0,0	0,0
X	Näringsgrenen okänd	0,0	0,0	0,0
<b>Näringslivet sammanlagt</b>		<b>864,5</b>	<b>897,7</b>	<b>901,1</b>
därav	<i>Turistsektorn</i>	<i>224,6</i>	<i>230,9</i>	<i>224,0</i>
	<i>Landturism</i>	<i>49,5</i>	<i>53,7</i>	<i>53,2</i>
	<i>Sjöturism</i>	<i>175,0</i>	<i>177,1</i>	<i>170,9</i>

(Tabell 3 forts.)

	2014	2015	2016
<b>Offentlig verksamhet</b>			
<i>Landskapet, kommunerna o. kommunalförbunden</i>	231,5	236,4	237,0
E Vattenförsörjning; avloppsrening, avfallshantering och sanering	0,4	0,4	0,5
H Transport och magasinering	13,4	11,8	7,6
J Informations- och kommunikationsverksamhet	0,0	1,4	1,6
L <b>Fastighetsverksamhet</b>	0,0	0,0	<b>7,4</b>
O Offentlig förvaltning och försvar; obligatorisk socialförsäkring	57,8	56,2	53,5
P Utbildning	46,8	47,4	47,9
Q Vård och omsorg; sociala tjänster	107,6	113,7	113,0
R Kultur, nöje och fritid	5,6	5,4	5,5
Statens verksamhet	16,4	16,5	14,8
<b>Offentlig verksamhet sammanlagt</b>	<b>247,9</b>	<b>252,9</b>	<b>251,8</b>
Icke-vinstsyftande verksamhet			
Hushållstjänster	0,5	0,5	0,6
<b>Bruttonationalprodukt till baspris</b>	<b>1133,4</b>	<b>1170,2</b>	<b>1172,3</b>
Indirekta skatter	154,8	158,7	159,3
Subventioner	-50,9	-53,7	-56,1
<b>Bruttonationalprodukt till marknadspris</b>	<b>1237,3</b>	<b>1275,3</b>	<b>1275,5</b>

Not: Uppgifterna för år 2016 har kompletterats med *Fastighetsverksamhet* under *Offentlig verksamhet*.

**Tabell 4: Inhemska faktorinkomster efter näringsgren (NI2008), miljoner euro i löpande priser, 2014–2016**

		2014	2015	2016
<b>Näringslivet</b>				
A	Jordbruk, skogsbruk och fiske			
	- löner	6,4	5,6	6,8
	- sociala avgifter o försäkringar	2,7	2,5	2,7
	- driftsöverskott netto	12,2	11,5	10,1
B	Utvinning av mineral			
	- löner	0,4	0,3	0,3
	- sociala avgifter o försäkringar	0,1	0,1	0,1
	- driftsöverskott netto	0,4	0,3	0,3
C	Tillverkning			
	- löner	31,7	31,0	30,5
	- sociala avgifter o försäkringar	7,6	7,5	7,5
	- driftsöverskott netto	16,0	16,0	13,0
D	Försörjning av el, gas, värme och kyla			
	- löner	4,9	5,0	5,0
	- sociala avgifter o försäkringar	1,0	1,1	1,1
	- driftsöverskott netto	3,3	3,2	4,9
E	Vattenförsörjning; avloppsrening, avfallshantering och sanering			
	- löner	3,1	3,0	3,1
	- sociala avgifter o försäkringar	0,7	0,7	0,8
	- driftsöverskott netto	0,7	1,3	0,9
F	Byggverksamhet			
	- löner	27,4	29,4	29,4
	- sociala avgifter o försäkringar	8,3	8,4	8,7
	- driftsöverskott netto	12,8	9,5	12,8
G	Handel; reparation av motorfordon och motorcyklar			
	- löner	41,5	41,1	41,4
	- sociala avgifter o försäkringar	10,2	10,1	10,2
	- driftsöverskott netto	16,6	13,6	18,8
H	Transport och magasinering			
	- löner	150,8	144,1	138,2
	- sociala avgifter o försäkringar	32,0	30,6	36,4
	- driftsöverskott netto	27,4	48,0	38,0
däruv	<i>Sjötransport</i>			
	- löner	130,4	123,2	117,0
	- sociala avgifter o försäkringar	27,1	25,7	31,1
	- driftsöverskott netto	17,7	36,9	29,9
I	Hotell- och restaurangverksamhet			
	- löner	13,7	13,9	14,6
	- sociala avgifter o försäkringar	3,3	3,4	3,5
	- driftsöverskott netto	2,2	2,9	3,3
J	Informations- och kommunikationsverksamhet			
	- löner	22,0	23,1	22,8
	- sociala avgifter o försäkringar	5,2	5,8	5,7
	- driftsöverskott netto	7,1	4,8	3,7

(Tabell 4 forts.)

		2014	2015	2016
K	Finans- och försäkringsverksamhet			
	- löner	24,4	26,1	29,4
	- sociala avgifter o försäkringar	8,8	12,5	9,1
	- driftsöverskott netto	35,3	40,4	46,5
L	Fastighetsverksamhet			
	- löner	1,9	2,4	3,0
	- sociala avgifter o försäkringar	0,5	0,6	0,7
	- driftsöverskott netto	58,9	64,7	66,7
M	Verksamhet inom juridik, ekonomi, vetenskap och teknik			
	- löner	9,8	10,2	10,7
	- sociala avgifter o försäkringar	2,7	2,8	2,9
	- driftsöverskott netto	5,4	6,3	-1,4
N	Uthyrning, fastighetsservice, resetjänster och andra stödtjänster			
	- löner	3,9	4,5	4,5
	- sociala avgifter o försäkringar	1,0	1,2	1,2
	- driftsöverskott netto	0,8	2,5	1,4
O	Offentlig förvaltning och försvar; obligatorisk socialförsäkring			
	- löner	0,0	0,0	0,0
	- sociala avgifter o försäkringar	0,0	0,0	0,0
	- driftsöverskott netto	0,0	0,0	0,0
P	Utbildning			
	- löner	0,6	0,7	0,2
	- sociala avgifter o försäkringar	0,2	0,2	0,1
	- driftsöverskott netto	0,3	0,1	0,3
Q	Vård och omsorg; sociala tjänster			
	- löner	4,1	4,7	4,1
	- sociala avgifter o försäkringar	1,3	1,3	1,3
	- driftsöverskott netto	2,4	1,7	2,8
R	Kultur, nöje och fritid			
	- löner	11,1	12,9	13,1
	- sociala avgifter o försäkringar	2,8	3,4	3,5
	- driftsöverskott netto	8,0	13,8	13,3
S	Annan serviceverksamhet			
	- löner	2,7	3,3	3,6
	- sociala avgifter o försäkringar	0,9	1,1	1,1
	- driftsöverskott netto	0,7	0,6	1,2
T	Förvärvsarbete i hushåll			
	- löner	0,0	0,0	0,0
	- sociala avgifter o försäkringar	0,0	0,0	0,0
	- driftsöverskott netto	0,0	0,0	0,0
U	Verksamhet vid internationella organisationer o.d.			
	- löner	0,0	0,0	0,0
	- sociala avgifter o försäkringar	0,0	0,0	0,0
	- driftsöverskott netto	0,0	0,0	0,0
X	Näringsgrenen okänd			
	- löner	0,0	0,0	0,0
	- sociala avgifter o försäkringar	0,0	0,0	0,0
	- driftsöverskott netto	0,0	0,0	0,0

(Tabell 4 forts.)

	2014	2015	2016
<b>Näringslivet sammanlagt</b>			
- löner	360,6	361,6	360,7
- sociala avgifter o försäkringar	89,4	93,5	96,6
- driftsöverskott netto	210,7	241,3	236,6
<b>därav</b>			
<i>Turistsektorn</i>			
- löner	121,6	116,4	111,7
- sociala avgifter o försäkringar	25,9	24,9	29,3
- driftsöverskott netto	23,2	41,8	33,4
<i>Landturism</i>			
- löner	25,0	24,9	24,8
- sociala avgifter o försäkringar	5,8	5,7	6,2
- driftsöverskott netto	9,4	13,4	10,2
<i>Sjöturism</i>			
- löner	96,6	91,5	87,0
- sociala avgifter o försäkringar	20,1	19,1	23,1
- driftsöverskott netto	13,8	28,4	23,2
<b>Offentlig verksamhet</b>			
<b>Landskapet</b>			
- löner	88,1	90,8	88,7
- sociala avgifter o försäkringar	17,5	16,9	16,9
<b>Kommunerna, kommunalförbunden</b>			
- löner	80,8	81,9	83,0
- sociala avgifter o försäkringar	20,6	20,6	22,1
<b>Statens verksamhet</b>			
- löner	7,8	7,4	7,1
- sociala avgifter o försäkringar	1,7	1,6	1,6
<b>Offentlig verksamhet sammanlagt</b>			
- löner	176,7	180,0	178,7
- sociala avgifter o försäkringar	39,8	39,1	40,5
<b>Icke-vinstsyftande verksamhet</b>			
- löner	14,9	13,2	13,3
- sociala avgifter o försäkringar	3,6	3,2	3,2
<b>Faktorinkomster totalt</b>			
- löner	552,1	554,9	552,7
- sociala avgifter o försäkringar	132,8	135,9	140,3
- driftsöverskott netto	210,7	241,3	236,6

Tabell 5: Förädlingsvärdet efter näringsgren (NI2008), fördelning i procent, 2014–2016

		2014	2015	2016
<b>Näringslivet</b>				
A	Jordbruk, skogsbruk och fiske	2,4	2,1	2,2
B	Utvinning av mineral	0,1	0,1	0,1
C	Tillverkning	5,4	5,3	4,9
D	Försörjning av el, gas, värme och kyla	1,4	1,4	1,7
E	Vattenförsörjning; avloppsrening, avfallshantering och sanering	0,7	0,7	0,7
F	Byggverksamhet	4,8	4,6	4,9
G	Handel; reparation av motorfordon och motorcyklar	6,7	6,3	6,7
H	Transport och magasinering	24,6	24,2	23,5
<i>därav</i>	<i>Sjötransport</i>	<i>20,8</i>	<i>20,3</i>	<i>19,5</i>
I	Hotell- och restaurangverksamhet	1,9	2,0	2,1
J	Informations- och kommunikationsverksamhet	3,6	3,4	3,2
K	Finans- och försäkringsverksamhet	6,4	7,2	7,8
L	Fastighetsverksamhet	12,2	12,6	13,1
M	Verksamhet inom juridik, ekonomi, vetenskap och teknik	1,7	1,8	1,2
N	Uthyrning, fastighetsservice, resetjänster och andra stödtjänster	0,8	1,0	0,7
O	Offentlig förvaltning och försvar; obligatorisk socialförsäkring	0,0	0,0	0,0
P	Utbildning	0,1	0,1	0,1
Q	Vård och omsorg; sociala tjänster	0,7	0,7	0,8
R	Kultur, nöje och fritid	2,2	2,9	2,8
S	Annan serviceverksamhet	0,4	0,5	0,5
T	Förvärvsarbete i hushåll	0,0	0,0	0,0
U	Verksamhet vid internationella organisationer o.d.	0,0	0,0	0,0
X	Näringsgrenen okänd	0,0	0,0	0,0
<b>Näringslivet sammanlagt</b>		<b>76,3</b>	<b>76,7</b>	<b>76,9</b>
<i>därav</i>	<i>Turistsektorn</i>	<i>19,8</i>	<i>19,7</i>	<i>19,1</i>
	<i>Landturism</i>	<i>4,4</i>	<i>4,6</i>	<i>4,5</i>
	<i>Sjöturism</i>	<i>15,4</i>	<i>15,1</i>	<i>14,6</i>
<b>Offentlig verksamhet</b>		<b>21,9</b>	<b>21,6</b>	<b>21,5</b>
Icke-vinstsyftande verksamhet		1,8	1,6	1,6
Hushållstjänster		0,0	0,0	0,0
<b>Bruttonationalprodukt till baspris</b>		<b>100,0</b>	<b>100,0</b>	<b>100,0</b>

Tabell 6: Bruttobildning av fast kapital efter näringsgren (NI2008), miljoner euro i löpande priser

	2014	2015	2016
<b>Näringslivet</b>			
A Jordbruk, skogsbruk och fiske	11,3	11,0	15,1
B Utvinning av mineral	0,3	-0,2	0,2
C Tillverkning	3,5	23,1	-3,3
D Försörjning av el, gas, värme och kyla	36,5	46,5	-1,2
E Vattenförsörjning; avloppsrening, avfallshantering och sanering	2,0	2,0	5,2
F Byggverksamhet	3,4	9,7	13,7
G Handel; reparation av motorfordon och motorcyklar	9,7	10,2	13,8
H Transport och magasinerings	32,0	21,2	6,9
I Hotell- och restaurangverksamhet	4,4	5,6	6,1
J Informations- och kommunikationsverksamhet	9,0	8,9	2,3
K Finans- och försäkringsverksamhet	4,6	5,2	6,4
L Fastighetsverksamhet	37,3	54,2	63,7
M Verksamhet inom juridik, ekonomi, vetenskap och teknik	1,1	1,7	4,8
N Uthyrning, fastighetsservice, resetjänster och andra stödtjänster	1,1	1,5	-6,9
O Offentlig förvaltning och försvar; obligatorisk socialförsäkring	0,0	0,0	0,0
P Utbildning	-0,5	0,0	0,0
Q Vård och omsorg; sociala tjänster	0,3	0,0	1,4
R Kultur, nöje och fritid	4,3	10,9	-10,9
S Annan serviceverksamhet	-0,1	-0,3	0,0
T Förvärvsarbete i hushåll	0,0	0,0	0,0
U Verksamhet vid internationella organisationer o.d.	0,0	0,0	0,0
X Näringsgrenen okänd	0,1	0,0	0,0
<b>Näringslivet sammanlagt</b>	<b>160,3</b>	<b>211,2</b>	<b>117,4</b>
<b>Offentlig verksamhet</b>	<b>-5,3</b>	<b>24,9</b>	<b>83,1</b>
Icke-vinstsyftande verksamhet	2,0	2,0	2,0
Hushållstjänster	0,0	0,0	0,0
<b>Totalt</b>	<b>156,9</b>	<b>238,1</b>	<b>202,5</b>

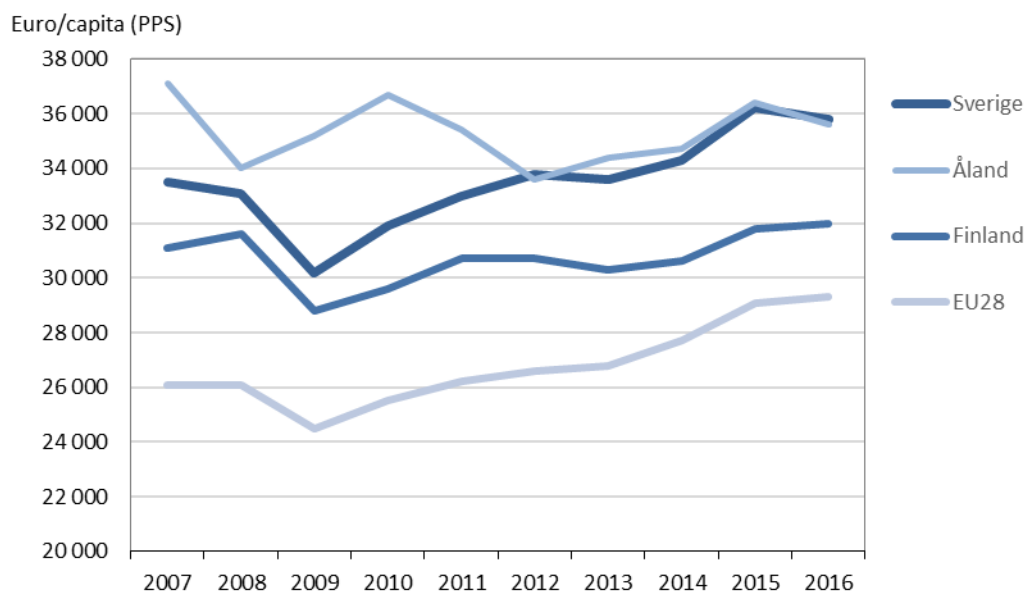


**Tabell 7: Bruttonationalprodukt per capita, löpande priser, 2007–2016**

	2007	2008	2009	2010	2011	2012	2013	2014	2015	2016
<b>BNP till marknadspris per capita (euro)</b>										
Åland	42 100	39 200	41 500	43 200	42 100	40 400	42 400	42 700	43 800	43 800
Finland	35 300	36 500	33 900	34 900	36 500	36 900	37 400	37 600	38 200	39 300
Sverige	39 000	38 300	33 300	39 400	42 900	44 500	45 400	44 700	45 800	46 700
<b>BNP per capita med köpkraftsparitet (PPS, euro)</b>										
Åland	37 100	34 000	35 200	36 700	35 400	33 600	34 400	34 700	36 400	35 600
Finland	31 100	31 600	28 800	29 600	30 700	30 700	30 300	30 600	31 800	32 000
Sverige	33 500	33 100	30 200	31 900	33 000	33 800	33 600	34 300	36 200	35 800
OECD	28 300	27 700	25 900	27 100	27 800	28 600	28 800	29 900	31 400	31 300
EU28	26 100	26 100	24 500	25 500	26 200	26 600	26 800	27 700	29 100	29 300

Fotnot: Ålands PPS-uppgifter är beräknade på basen av Finlands uppgifter i Eurostats statistikdatabas. OECDs uppgifter är omvandlade från OECDs original i dollar-PPP-kurs (OECD-variant av PPS) till PPS-euro.

**Figur 4: BNP per capita, euro (köpkraftskorrigerat) 2007–2016, löpande priser**



**Tabell 8: Antal arbetsplatser samt BNP till baspris år 2016 efter näringsgren (antal personer, miljoner euro och procent)**

		Inom området arbetande 2016	Procent	BNP 2016	Procent
<b>Näringsgren (NI2008)</b>					
A	Jordbruk, skogsbruk och fiske	522	3,3	26,4	2,2
B	Utvinning av mineral	8	0,1	0,8	0,1
C	Tillverkning	913	5,8	57,7	4,9
D	Försörjning av el, gas, värme och kyla	101	0,6	20,1	1,7
E	Vattenförsörjning; avloppsrening, avfallshantering och sanering	84	0,5	8,4	0,7
F	Byggverksamhet	991	6,3	57,5	4,9
G	Handel; reparation av motorfordon och motorcyklar	1 369	8,7	78,1	6,7
H	Transport och magasinering	2 652	16,8	282,9	24,1
	<i>därav Sjötransport</i>	<i>1 983</i>	<i>12,6</i>	<i>228,9</i>	<i>19,5</i>
I	Hotell- och restaurangverksamhet	696	4,4	24,2	2,1
J	Informations- och kommunikationsverksamhet	528	3,3	39,0	3,3
K	Finans- och försäkringsverksamhet	532	3,4	91,4	7,8
L	Fastighetsverksamhet	125	0,8	161,3	13,8
M	Verksamhet inom juridik, ekonomi, vetenskap och teknik	431	2,7	13,7	1,2
N	Uthyrning, fastighetsservice, resetjänster och andra stödtjänster	435	2,8	7,9	0,7
O	Offentlig förvaltning och försvar; obligatorisk socialförsäkring	1 026	6,5	68,3	5,8
P	Utbildning	1 035	6,6	48,7	4,2
Q	Vård och omsorg; sociala tjänster	2 782	17,6	122,0	10,4
R	Kultur, nöje och fritid	519	3,3	38,4	3,3
S	Annan serviceverksamhet	497	3,1	25,1	2,1
T	Förvärvsarbete i hushåll	22	0,1	0,6	0,0
U	Verksamhet vid internationella organisationer o.d.	0,0	0,0	0,0	0,0
X	Näringsgrenen okänd	517	3,3	0,0	0,0
<b>Sammanlagt</b>		<b>15 785</b>	<b>100,0</b>	<b>1 172,3</b>	<b>100,0</b>

Fotnot: Tabellen omfattar även personer bosatta utanför Åland, t.ex. icke-åländska sjömän anställda på åländska fartyg. Den offentliga sektorn är fördelad efter näringsgren.

**Bilaga 1: Branschindelningen (ISIC-standard), NI-2008**

Huvudgrupp	Förklaring	Ni-kod
A	Jordbruk, skogsbruk och fiske	01110-03220
B	Utvinning av mineral	05100-09900
C	Tillverkning	10110-33200
D	Försörjning av el, gas, värme och kyla	35111-35302
E	Vattenförsörjning; avloppsrening, avfallshantering och sanering	36000-39000
F	Byggverksamhet	41100-43999
G	Handel; reparation av motorfordon och motorcyklar	45111-47990
H	Transport och magasinering	49100-53200
I	Hotell- och restaurangverksamhet	55101-56302
J	Informations- och kommunikationsverksamhet	58110-63990
K	Finans- och försäkringsverksamhet	64110-66300
L	Fastighetsverksamhet	68100-68320
M	Verksamhet inom juridik, ekonomi, vetenskap och teknik	69101-75000
N	Uthyrning, fastighetservice, resetjänster och andra stödtjänster	77110-82990
O	Offentlig förvaltning och försvar; obligatorisk socialförsäkring	84110-84309
P	Utbildning	85100-85600
Q	Vård och omsorg; sociala tjänster	86101-88999
R	Kultur, nöje och fritid	90010-93299
S	Annan serviceverksamhet	94110-96090
T	Förvärvsarbete i hushåll; hushållens produktion av diverse varor och tjänster för eget bruk	97000-98200
U	Verksamhet vid internationella organisationer, utländska ambassader o.d.	99000-99000
X	Näringsgrenen okänd	00000-00000

ÅS  
UP



Ålandsvägen 26  
PB 1187  
AX - 22 111 MARIEHAMN