

Statistik 2013:7

Kommunernas och kommunalförbundens ekonomi och verksamhet

2012



Offentlig ekonomi

I serien Offentlig ekonomi publiceras årligen statistik över de åländska kommunernas och kommunalförbundens bokslut och verksamhet samt en mindre sammanställning över uppgifter om kommunernas budgeter och skatteuttag.

Denna publikation innehåller slutliga uppgifter om kommunernas och kommunalförbundens resultaträkningar, finansieringskalkyler och balansräkningar samt drift och investeringar. Därtill presenteras vissa allmänna uppgifter och nyckeltal samt en del uppgifter om verksamheten. Fullständiga tabeller över kommunernas ekonomi och verksamhet finns på ÅSUBs hemsida, www.asub.ax.

8.1.2014

För upplysningar:
Iris Åkerberg
Tel. 018-25 496
e-post iris.akerberg@asub.ax

Förord

De slutliga uppgifterna för kommunernas och kommunalförbundens ekonomi och verksamhet 2012 är nu klara. Publikationen innehåller uppgifter om kommunernas inkomster och utgifter, tillgångar och skulder samt om den allmänna och sociala verksamheten. Statistiken baseras på de åländska kommunernas och kommunalförbundens bokslut 2012. Vissa jämförelser görs också med tidigare år.

I rapportens första del finns summerade tal för hela Åland och en del uppgifter för de enskilda kommunerna. Därefter följer mera detaljerade kommunvisa uppgifter och slutligen ett avsnitt med längre tidsserier.

Förutom den bokslutsbaserade ekonomistatistiken publicerar ÅSUB en sammanställning över kommunernas budgeter samt en tabell över kommunernas inkomstskatte- och fastighetsskattesatser. Preliminära uppgifter från ekonomistatistiken används vid sammanställandet av konjunkturöversikter som ÅSUB publicerar på uppdrag av Ålands kommunförbund. Vid beräkningen av landskapsandelarna och basprisindexet används också uppgifter som ÅSUB samlat in från kommunerna.

ÅSUB vill rikta ett särskilt tack till kommunerna och kommunalförbunden som har lämnat nödvändiga underlagsuppgifter till ekonomi- och verksamhetsstatistiken.

Statistiker *Iris Åkerberg* har haft huvudansvaret för insamlande och sammanställande av uppgifter och utarbetandet av rapporten. Hon tar gärna emot synpunkter och frågor angående den kommunala statistiken.

Mariehamn i december 2013

Bjarne Lindström
Direktör

Innehåll

Förord

1. Sammanfattning	1
2. Beskrivning av statistiken	3
2.1. Några definitioner	4
3. Slutliga uppgifter för hela Åland samt relationstal	6
3.1. Resultaträkning.....	6
3.2. Finansieringsanalys.....	8
3.3. Balansräkning	10
3.4. Driftshushållningen.....	12
3.5. Investeringar	16
3.6. Kommunalförbunden	18
3.7. Nyckeltal.....	20
3.8. Regional jämförelse	20
3.9. Allmänna verksamhetsuppgifter.....	23
3.10. Social verksamhet.....	24
3.11. Verksamhet och ekonomi	27
4. Kommunvisa uppgifter	29
5. Tidsserier för ekonomiska nyckeltal	52

Tabeller

Tabell 1. Några nyckeltal för alla kommuner sammanlagt, 1 000 euro	1
Tabell 2. Några nyckeltal per invånare efter kommun 2012	2
Tabell 3. Kommunernas resultaträkningar 2008-2012, hela Åland, 1 000 euro	7
Tabell 4. Kommunernas finansieringsanalyser 2008-2012, hela Åland, 1 000 euro	9
Tabell 5. Kommunernas balanser 2008-2012, hela Åland, 1 000 euro	11
Tabell 6. Kommunernas driftskostnader efter uppgiftsklass och sektor 2011-2012.....	13
Tabell 7. Kommunernas driftshushållning 2011-2012. Kostnader och intäkter efter kostnads- och intäktsslag.....	14
Tabell 8. Specifikation av vissa driftskostnader 2009-2012, 1 000 euro. Kommunerna och kommunalförbunden	15
Tabell 9. Kommunernas investeringar 2011-2012.....	17
Tabell 10. Kommunalförbundens driftshushållning och investeringar 2011-2012	19
Tabell 11. Allmänna uppgifter och ekonomiska nyckeltal för kommunerna 2008-2012	21
Tabell 12. Kommunvisa relationstal 2012.....	22
Tabell 13. Kommunvisa relationstal för beskattningen	23
Tabell 14. Verksamhet 2008-2012, summerade uppgifter för alla kommuner.....	24
Tabell 15. Sociala sektorns verksamhet 2008-2012.....	26
Tabell 16. Klienter efter ålder 2011-2012.....	27
Tabell 17. Nettodriftskostnader för vissa verksamheter i relation till verksamhetstal 2008-2012, hela Åland	27
Tabell 18. Nettodriftskostnader för vissa verksamheter i relation till verksamhetstal efter kommun 2012, euro.....	28
Tabell 19. Sammandrag av kommunernas resultaträkningar 2012, 1 000 euro.....	30
Tabell 20. Sammandrag av kommunernas finansieringsanalyser 2012, 1 000 euro	31
Tabell 21. Sammandrag av kommunernas balanser 2012, 1 000 euro.....	32
Tabell 22. Kommunalförbundens resultaträkningar 2012, 1 000 euro.....	33
Tabell 23. Kommunalförbundens balanser 2012, 1 000 euro.....	33
Tabell 24. Kommunernas driftskostnader efter uppgiftsklass och huvudsektor 2012, 1 000 euro	34
Tabell 25. Kommunernas nettodriftskostnader efter uppgiftsklass och huvudsektor 2012, 1 000 euro.....	36
Tabell 26. Kommunernas nettodriftskostnader efter uppgiftsklass och huvudsektor 2012, euro per invånare	38
Tabell 27. Kommunernas driftshushållning 2012. Kostnader och intäkter efter kostnads- och intäktsslag, 1 000 euro	40
Tabell 28. Kommunernas driftshushållning 2012, hela Åland. Kostnader och intäkter efter kostnads-/intäktsslag och huvudsektor, 1 000 euro	42
Tabell 29. Kommunalförbundens drift och investeringar 2012, 1 000 euro	43
Tabell 30. Investeringar efter kommun, investeringsslag och huvudsektor 2012, 1 000 euro	44
Tabell 31. Kommunernas verksamhet 2012.....	46
Tabell 32. Verksamhet inom sociala sektorn 2012	48
Tabell 33. Verksamhet inom sociala sektorn efter region 2012	50
Tabell 34. Antal barn i barnomsorgen efter region 2012.....	51
Tabell 35. Konsumentprisindex för Åland 1985-2012	53
Tabell 36. Löneutgifter 2003-2012, 1 000 euro	53
Tabell 37. Årsbidrag 2003-2012, 1 000 euro	54
Tabell 38. Årsbidrag per invånare 2003-2012, euro.....	54
Tabell 39. Skatteprocent 2003-2012 (skatteår)	55
Tabell 40. Beskattningsbar inkomst 2003-2012, 1 000 euro (skatteår)	56
Tabell 41. Beskattningsbar inkomst 2003-2012, euro per invånare	56
Tabell 42. Lånestock 2003-2012, 1 000 euro	57
Tabell 43. Lånestock per invånare 2003-2012, euro	57
Tabell 44. Kassamedel 2003-2012, 1 000 euro	58
Tabell 45. Kassamedel per invånare 2003-2012, euro.....	58

Figurer

Figur 1. Kommunernas sammantagna balansräkningar 31.12.2012	10
Figur 2. Kommunernas driftskostnader efter sektor 2010-2012	12
Figur 3. Kommunernas nettoinvesteringsutgifter efter huvudsektor 2012	16
Figur 4. Vissa nyckeltal för alla kommuner sammanlagt 2000-2012	52

1. Sammanfattning

Den slutliga sammanställningen över kommunernas ekonomi visar att de sammanlagda verksamhetskostnaderna år 2012 uppgick till 159 miljoner euro. Det är en ökning på sex miljoner från 2011. Verksamhetsintäkterna steg med nästan en miljon till 42 miljoner euro. Sammantaget ledde detta till att verksamhetsbidraget ökade med fem miljoner och slutade på minus 117 miljoner euro. Skatteintäkterna minskade jämfört med 2011 med två och en halv miljon, medan landskapsandelarna ökade med en knapp miljon. Totalt utgjorde skatteintäkterna och landskapsandelarna 130 miljoner euro. Kommunernas samlade årsbidrag blev nästan sju miljoner lägre jämfört med 2011, 12,2 miljoner. Räkenskapsperiodens resultat sjönk från sju miljoner till drygt en miljon euro under samma period. *Tabell 1* visar utvecklingen av kommunernas ekonomiska verksamhet sammantaget under åren 2007-2012.

Tabell 1. Några nyckeltal för alla kommuner sammanlagt, 1 000 euro

	2007	2008	2009	2010	2011	2012
Verksamhetens intäkter	34 629	35 814	37 733	38 569	41 155	42 054
Verksamhetens kostnader	-127 355	-136 719	-141 063	-146 537	-152 933	-158 981
Verksamhetsbidrag	-92 722	-100 904	-103 335	-107 966	-111 782	-116 927
Skatteintäkter	75 059	84 217	84 922	86 099	92 989	90 448
Landskapsandelar för driften	28 145	37 637	41 749	37 703	38 646	39 431
Årsbidrag	9 146	18 810	21 890	15 128	18 952	12 218
Räkenskapsperiodens resultat	272	9 997	12 657	5 758	7 295	1 273
Investeringsutgifter	-15 473	-16 642	-26 741	-21 590	-16 652	-30 813
Nettoinvesteringar	-6 959	-11 129	-15 585	-18 785	-14 828	-27 668
Nettoupplåning, långfristiga lån	-1 130	-3 149	4 818	1 598	-5 504	2 679
Lånestock	57 350	54 314	59 716	60 382	55 060	58 146
Kassamedel	17 483	23 360	33 217	30 617	37 540	29 708

Kommunernas investeringar ökade med 14 miljoner och slutade på 31 miljoner euro för 2012. Nettoinvesteringarna ökade med 13 miljoner samma period och slutade på närmare 28 miljoner euro. Detta är vad som återstår för kommunerna att betala när man har dragit från de intäkter som kommer från försäljning av anläggningstillgångar och de finansieringsandelar för investeringarna som främst landskapet betalar. Årets årsbidrag täckte knappt hälften av nettoinvesteringen, vilket innebar att kommunerna var tvungna att uppta lån.

Vid slutet av 2012 uppgick lånestocken till 58 miljoner euro, en ökning med tre miljoner sedan 2011. Räknat per invånare utgjorde lånestocken 2 040 euro per person, vilket är en ökning jämfört med 2011. Skuldsättningen varierade betydligt mellan de olika kommunerna. Högsta skuldsättningen per invånare hade Kökar med 10 245 euro och den lägsta hade Kumlinge med 50 euro per invånare. Sammantaget minskade lånestocken per person i tio kommuner och ökade i sex jämfört med 2011.

Skatteinkomsterna per person var något lägre 2012 jämfört med 2011, de uppgick till 3 173 euro. I Brändö, Geta, Kökar och Vårdö var landskapsandelarna större än skatteinkomsterna per person. *Tabell 2* visar några nyckeltal per invånare för varje enskild kommun 2012.

Tabell 2. Några nyckeltal per invånare efter kommun 2012

	Relationstal, euro per invånare						
	Verksamhetsbidrag	Årsbidrag	Skatteinkomster	Landskandelar (drift)	Nettoinvesteringar	Kassamedel 31.12	Lånestock 31.12
Brändö	-4 842	532	2 662	2 718	790	3 202	847
Eckerö	-4 559	690	2 729	2 504	741	2 732	1 157
Finström	-4 214	298	3 088	1 484	66	898	3 836
Föglö	-5 651	266	3 109	2 753	367	8 903	1 585
Geta	-4 685	954	2 333	3 311	358	887	1 265
Hammarland	-4 033	534	2 441	2 103	914	2 383	83
Jomala	-3 685	568	3 105	1 153	263	1 630	195
Kumlinge	-5 615	101	3 000	2 636	550	1 828	50
Kökar	-6 396	-678	2 898	3 004	567	829	10 245
Lemland	-4 352	69	2 839	1 584	1 229	565	506
Lumparland	-5 235	-15	3 321	1 931	89	1 436	2 013
Saltvik	-4 010	493	2 803	1 705	520	871	870
Sottunga	-8 010	-970	3 772	3 327	-10	1 079	4 337
Sund	-5 358	-59	3 022	2 329	292	292	2 147
Vårdö	-5 564	348	2 576	3 379	649	1 012	2 640
Mariehamn	-3 709	508	3 568	694	1 700	186	3 065
Landskomm.	-4 363	376	2 913	1 839	488	1 609	1 362
- Landsbygden	-4 178	409	2 915	1 686	480	1 305	1 198
- Skärgården	-5 645	150	2 896	2 905	549	3 716	2 499
Hela Åland	-4 102	429	3 173	1 383	971	1 042	2 040

ÅSUB

Statistiken över kommunernas sociala verksamhet visar en minskning för klienterna på åldringshemmen och geriatriiska kliniken vid Ålands hälso- och sjukvård. Det var främst klienter över 85 år som minskade till antalet. Även i serviceboendet minskade klienterna jämfört med 2011. Det var i de högre ålderskategorierna, 75-84 år och 85 år och äldre, som minskningen skedde. De som vårdas med stöd för närståendevård minskade totalt sett med 23 klienter jämfört med 2011. Klientantalet minskade i alla ålderskategorier förutom 75-84 år.

Hushåll som har fått hemtjänst var under året 643, en minskning med 75 hushåll jämfört med 2011. Åldringshushållen minskade under samma tid med 53 hushåll. Alla ålderskategorier minskade, men 65-74-åringar och 85 år och äldre minskade mest.

2. Beskrivning av statistiken

Denna publikation syftar till att ge en samlad, slutlig översikt över resursanvändningen inom den kommunala sektorn på Åland. Statistiken över kommunernas och kommunalförbundens ekonomi och verksamhet omfattar alla åländska kommuner och kommunalförbund och baseras på de uppgifter som dessa har levererat till ÅSUB. Uppgifterna har till största delen samlats in elektroniskt med hjälp av statistikblanketter i Excel-format som kommunerna har sänt in till ÅSUB per e-post. En del kommuner har också lämnat in driftsuppgifter som en textfil baserat på deras bokföringsprogram. ÅSUB har haft tillgång till kommunernas bokslut och verksamhetsberättelser för att kunna göra jämförelser och kontroller. I vissa fall har tilläggsinformation begärts in från kommunerna. Uppgifter om beskattningsbar inkomst kommer från skattemyndigheten. Uppgifterna från kommunerna har begärts in i 1 000 euro, varför vissa avrundningsfel kan förekomma.

Klassificeringarna i statistiken baseras på anvisningar från Finlands kommunförbund och bokföringsnämndens kommunsektion (Handels- och industriministeriet). ÅSUB levererar också statistiska uppgifter om den kommunala sektorn till Statistikcentralen i Helsingfors, varför en viss samordning med deras statistik har gjorts.

ÅSUB har kompletterat brister och korrigerat felaktigheter som har framkommit samt gjort vissa bearbetningar av materialet för att öka jämförbarheten mellan kommunerna. Kommunerna har fått preliminära siffror till påseende för att ha möjlighet att granska deras riktighet. Strävan är att siffrorna för de olika kommunerna skall vara så jämförbara som möjligt, men det kan i vissa fall finnas brister i jämförbarheten på grund av att det finns skillnader mellan kommunerna beträffande hur vissa poster redovisas. Allmänt kan sägas att kvaliteten är högst för resultaträkning och balans som är de centrala delarna i bokslutet, medan statistiken över driftshushållning och investeringar kan vara behäftad med något större osäkerhet.

I publikationens första del redovisas sammanslagna uppgifter för hela Åland samt vissa viktiga uppgifter för de enskilda kommunerna. I anslutning till dessa tabeller finns kommenterande texter. Därefter publiceras uppgifter i sammandrag för de enskilda kommunerna och regionerna. Mer detaljerade tabeller finns på ÅSUBs hemsida, www.asub.ax. Publikationens sista del innehåller längre tidsserier för vissa nyckeltal. ÅSUB kan vid behov stå till buds med mera detaljerade uppgifter om den kommunala sektorns ekonomi än vad som publiceras här.

Beloppen anges i 1 000 euro om inte annat anges. En del uppgifter redovisas

dessutom som euro/invånare. I de fall där beloppet för nettoutgifter har minusförtecken betyder det att inkomsterna är större än utgifterna, d.v.s. man har nettoinkomster. På grund av förnyelsen av bokslutssystemet är det svårt att göra jämförelser med åren före 1999 annat än för vissa poster. Statistiken över kommunernas och kommunalförbundens ekonomi och verksamhet publiceras också på ÅSUBs hemsida, www.asub.ax.

2.1. Några definitioner

Invånarantal = I huvudsak har invånarantalet 31 december respektive år använts. Vid beräkandet av beskattningsbar inkomst per invånare har invånarantalet för 31.12 föregående år använts.

Beskattningsbar inkomst = Motsvarar det som tidigare kallades skattören. Den officiella termen är "beskattningsbar inkomst som motsvarar den kommunalskatt som skall betalas", men i publikationen används den förkortade beteckningen "beskattningsbar inkomst".

Årsbidragsprocent = $100 \times \text{Årsbidrag} / \text{Driftsinkomster}$

Driftsinkomster = Verksamhetsintäkter (Försäljningsintäkter + Avgiftsintäkter + Understöd och bidrag + Övriga intäkter + skatteinkomster och landskapsandelar för driften.

Årsbidrag i procent av avskrivningarna = $100 \times \text{Årsbidrag} / \text{Av- och nedskrivningar}$ (bokförda i resultaträkningen före räkenskapsperiodens resultat). Detta nyckeltal visar i vilken grad kommunens årsbidrag räcker till för finansiering av avskrivningar och nedskrivningar.

Inkomstfinansiering av investeringar, procent = $100 \times \text{Årsbidrag} / \text{Egna anskaffnings-utgifter för investeringar}$ (landskapsandelarna för investeringar frändragna). Detta nyckeltal visar hur stor del av nettoinvesteringsutgifterna som har finansierats med egna inkomster.

Kassamedel 31.12 = Finansiella värdepapper och Kassa och banktillgodohavanden

Likviditet, dagar = $365 \times \text{Kassamedel} / \text{Kassautbetalningar}$

Kassautbetalningar = Verksamhetskostnader – Tillverkning för eget bruk + Räntekostnader + Övriga finansiella kostnader + Investeringar i anläggningstillgångar + Ökning av utlåning + Amorteringar på långfristiga lån.

Finansiella tillgångar, euro/invånare = $(\text{Fordringar} + \text{Finansiella värdepapper} + \text{Kassa och banktillgodohavanden} - \text{Främmande kapital} + \text{Erhållna förskott}) / \text{Antal invånare}$. Finansiella tillgångar anger hur likvida medel räcker

för återbetalning av det främmande kapitalet.

Lånestock 31.12 = Främmande kapital - Erhållna förskott – Leverantörsskulder – Övriga skulder – Resultatregleringar

Relativ skuldsättning, procent = (Främmande kapital – Erhållna förskott)/Drifts-inkomster. Den relativa skuldsättningen visar hur stor del av kommunens driftsinkomster som skulle behövas för återbetalning av det främmande kapitalet.

Landskommuner	Alla kommuner utom Mariehamn
Landsbygden	Alla kommuner på fasta Åland utom Mariehamn
Skärgården	Brändö, Föglö, Kumlinge, Kökar, Sottunga och Vårdö
-	Exakt 0 enheter (st)
0	Mellan 0 och 0,5 enheter
.	Uppgift ologisk, kan ej förekomma
..	Uppgifter saknas, är för få till antalet eller alltför osäkra för att kunna anges

3. Slutliga uppgifter för hela Åland samt relationstal

3.1. Resultaträkning

Tabell 3 visar kommunernas summerade resultaträkningar under åren 2008-2012. Jämfört med 2011 ökade intäkterna med knappt en miljon euro till 42,1 miljoner. Ökade försäljnings- och avgiftsintäkter och minskade understöd och bidrag samt övriga intäkter stod bakom förändringen. Verksamhetskostnaderna ökade med sex miljoner till 159 miljoner euro, främst beroende på ökade personalutgifter.

Skatteintäkterna minskade med över två och en halv miljon euro till 90,4 miljoner beroende på att andelen av samfundsskattens avkastning minskade med 6,6 miljoner. Ökad kommunalskatt motverkade minskningen något. Landskapsandelarna uppgick 2012 till 39,4 miljoner euro, vilket innebär en ökning från 2011 med en knapp miljon. Det är främst landskapsandelar för socialväsendet som har ökat. De ökade med närmare en miljon euro.

Resultaträkningen visar hur kommunernas intäkter räcker till för att täcka de kostnader som förorsakas av serviceproduktionen. I denna tabell är kostnader och underskott angivna som negativa tal och intäkter och överskott som positiva tal. I resultaträkningen finns ett antal mellanresultat.

Verksamhetsbidraget anger något förenklat hur stor del av kostnaderna för kommunens löpande verksamhet som bör täckas med skatter och landskapsandelar. Eftersom dessa båda poster utgör huvuddelen av kommunernas inkomster, är verksamhetsbidraget alltid negativt. Årsbidraget anger hur kommunernas totala inkomstfinansiering räcker till för att täcka kostnaderna för produktionsfaktorerna med lång verkningstid, dvs avskrivningarna på anläggningstillgångarna. Extraordinära kostnader och intäkter redovisas efter årsbidraget för att detta skall vara jämförbart mellan olika år och kommuner. Räkenskapsperiodens resultat utgör skillnaden mellan de inkomster och utgifter som periodiserats till räkenskapsperioden. Efter resultatet presenteras bokslutsdispositioner, dvs förändringar i reserver och fonder, varefter man kommer fram till räkenskapsperiodens överskott eller underskott.

Tabell 3. Kommunernas resultaträkningar 2008-2012, hela Åland, 1 000 euro

	2008	2009	2010	2011	2012
Verksamhetens intäkter	35 814	37 733	38 569	41 155	42 054
Försäljningsintäkter	23 493	24 876	25 714	26 416	27 656
Avgiftsintäkter	5 780	6 188	6 346	6 661	7 072
Understöd och bidrag	639	670	798	1 186	1 011
Övriga intäkter	5 902	5 999	5 712	6 892	6 315
Verksamhetens kostnader	-136 719	-141 063	-146 537	-152 933	-158 981
Löner och arvoden	-54 874	-57 537	-59 803	-61 829	-65 566
Lönebikostnader	-14 376	-14 665	-14 736	-15 270	-16 133
Köp av tjänster	-42 695	-44 349	-47 119	-48 591	-50 781
Inköp under räkenskapsperioden	-16 021	-15 709	-15 987	-17 081	-17 472
Understöd	-7 135	-7 369	-7 410	-7 706	-7 815
Övriga kostnader	-1 618	-1 434	-1 482	-2 456	-1 215
Verksamhetsbidrag	-100 904	-103 335	-107 966	-111 782	-116 927
Skatteintäkter	84 217	84 922	86 099	92 989	90 448
Kommunalskatt	71 775	72 536	77 944	77 482	81 231
Fastighetsskatt	1 526	1 592	1 565	1 662	1 735
Andel av samfundsskattens avkastning	10 189	9 899	5 816	13 252	6 644
Övriga skatteintäkter	727	895	775	593	839
Landskapsandelar	37 637	41 749	37 703	38 646	39 431
Allmän landskapsandel	9 615	10 635	6 077	6 186	5 923
därav: -allmän landskapsandel	1 811	1 884	1 824	1 830	1 851
-finansieringsstöd enligt prövning	62	9	22	11	39
-komplettering av skatteinkomster	2 327	1 897	1 848	1 904	2 088
-kompensationer från landskapet	5 415	6 845	2 383	2 441	1 946
Landskapsandelar för socialväsendet	14 848	17 392	18 097	18 770	19 671
Landskapsandelar för undervisning och kultur	13 172	13 720	13 525	13 693	13 793
Finansiella intäkter och kostnader					
Ränteintäkter	614	233	145	354	319
Dividendintäkter	13	10	10	9	6
Övriga finansiella intäkter	192	105	423	162	110
Räntekostnader	-2 311	-1 559	-1 204	-1 367	-1 096
Övriga finansiella kostnader	-655	-237	-74	-61	-73
Årsbidrag	18 810	21 890	15 128	18 952	12 218
Avskrivningar enligt plan	-8 773	-9 220	-9 367	-9 831	-10 363
Nedskrivningar	-17	-12	0	0	-703
Extraordinära poster					
Extraordinära intäkter	0	0	0	0	125
Extraordinära kostnader	-25	0	-1	-1 825	-6
Räkenskapsperiodens resultat	9 997	12 657	5 758	7 295	1 273
Ökning (-) eller minskning (+) av avskrivningsdiff.	-15	25	70	151	93
Ökning (-) eller minskning (+) av reserver	-1 000	-500	0	-200	-128
Ökning (-) eller minskning (+) av fonder	-101	-125	-34	-141	36
Räkenskapsperiodens överskott (underskott)	8 881	12 056	5 794	7 105	1 274

ÅSUB

3.2. Finansieringsanalys

Kommunernas investeringsutgifter ökade märkbart under 2012 och uppgick till 30,8 miljoner euro, se *tabell 4*. Under 2011 lade kommunerna ut 16,7 miljoner på investeringar. Försäljning av anläggningstillgångar uppgick till två miljoner medan landskapet bidrog med en miljon. Nettoinvesteringarna slutade sålunda på 27,7 miljoner, vilket är en ökning med 12,8 miljoner jämfört med 2011.

Nettoinvesteringsbeloppet täcktes inte helt av de internt tillförda medlen, bl a årsbidraget. Kassaflödet av den egentliga verksamheten och investeringarna blev -16,1 miljoner. Kommunerna ökade sina långfristiga lån med 9,5 miljoner, men amorterade också 6,8 miljoner. Nettoförändringen i lånebeståndet blev således tre miljoner euro.

Finansieringsanalysen utgör ett komplement till resultaträkningen och balansräkningen och beskriver kommunens totalekonomi ur en annan synvinkel. Den är uppställd som en flödeskalkyl som visar inkomstfinansiering, investeringar, placeringar och kapitalfinansiering. I den första delen visas i vilken grad de interna tillförda medlen räcker till nettoutgifterna för investeringar. Med internt tillförda medel avses årsbidrag samt extraordinära intäkter och kostnader (jämför resultaträkningen). Den andra delen utmynnar i ett nettokassaflöde av finansieringen. Hela finansieringsanalysen ger som resultat en förändring av kassamedlen.

Tabell 4. Kommunernas finansieringsanalyser 2008-2012, hela Åland, 1 000 euro

	2008	2009	2010	2011	2012
Verksamhetens kassaflöde					
Årsbidrag	18 811	21 890	15 128	18 952	12 218
Extraordinära poster	-25	-59	-1	-1 825	119
Korrektivposter till internt tillförda medel	11	-1 049	-903	-708	-762
Netto	18 797	20 782	14 224	16 419	11 575
Investeringarnas kassaflöde					
Investeringsutgifter	-16 642	-26 741	-21 590	-16 652	-30 813
Finansieringsandelar för investeringar	4 563	10 099	2 064	1 193	1 076
Överlåtelseinkomster av investeringstillgångar	950	1 057	741	631	2 070
Netto	-11 129	-15 585	-18 785	-14 828	-27 668
1. Kassaflöde av verksamheten och investeringarna	7 669	5 223	-4 561	1 590	-16 091
Kassaflöde av finansieringen					
Utlåning:					
Ökning av utgivna lån	-111	-8	-10	0	-200
Minskning av utgivna lån	100	0	22	0	0
Netto	-11	-8	12	0	-200
Förändring i lånebeståndet					
Ökning av långfristiga lån	1 481	9 370	6 372	59	9 517
Minskning av långfristiga lån	-4 630	-4 552	-4 774	-5 563	-6 838
Ökning (+) eller minskning (-) av kortfristiga lån	122	-186	-21	152	350
Netto	-3 027	4 632	1 577	-5 352	3 030
Ökning (+) eller minskning (-) av eget kapital	5	4	5	311	64
Övriga förändringar av likviditeten					
Ökning (+) eller minskning (-) av: Förvaltade medel och förvaltad kapital	106	113	-277	-181	-32
Omsättningstillgångar	-64	126	-2	-20	37
Övriga fordringar	-315	-810	439	-1 205	909
Räntefria skulder	1 212	571	187	11 849	4 453
Netto	939	0	347	10 443	5 367
2. Kassaflöde av finansieringen	-2 073	4 632	1 944	5 397	8 259
Förändring av likvida medel	5 592	9 858	-2 618	6 949	-7 830

ÅSUB

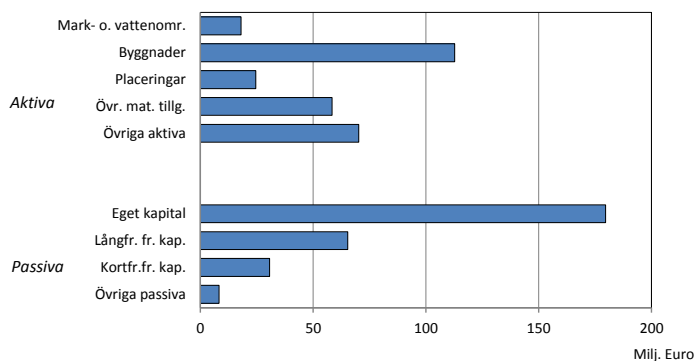
3.3. Balansräkning

Tabell 5 visar de viktigaste uppgifterna från kommunernas balansräkningar. Den totala balansomslutningen för kommunerna var 284 miljoner euro år 2012 jämfört med 273 miljoner år 2011. De materiella tillgångarna stod för 74 procent av hela omslutningen och av de materiella tillgångarna utgjorde byggnaderna 53 procent. Deras bokföringsvärde var 113 miljoner euro. Placeringarnas andel av balansomslutningen var nio procent och utgjorde 25 miljoner.

På den passiva sidan var det egna kapitalet 180 miljoner och stod för 63 procent av omslutningen. Det främmande kapitalet utgjorde 96 miljoner och av detta var två tredjedelar långfristigt. De långfristiga skulderna var till största delen lån från offentliga samfund samt finansinstitut och försäkringsinrättningar.

Balansräkningen ger en bild av den ekonomiska ställningen på bokslutsdagen.

Figur 1. Kommunernas sammantagna balansräkningar 31.12.2012



Tabell 5. Kommunernas balanser 2008-2012, hela Åland, 1 000 euro

Aktiva	2008	2009	2010	2011	2012
A. Bestående aktiva	196 572	203 675	213 497	219 006	237 931
I. Immateriella tillgångar	3 360	3 251	3 001	2 856	2 508
II. Materiella tillgångar	173 715	180 477	190 043	195 705	210 852
1. Mark- och vattenområden	17 144	17 380	17 445	17 653	18 022
2. Byggnader	105 040	107 455	109 149	116 490	112 787
Bostadsbyggnader	19 556	16 439	13 386	12 893	12 776
Övriga byggnader	84 449	89 065	95 765	103 596	100 010
3. Fasta konstruktioner och anordningar	42 535	47 540	48 698	50 786	55 598
4. Maskiner och inventarier	2 817	2 719	2 755	2 880	2 769
III. Placeringar	19 496	19 947	20 449	20 446	24 569
1. Aktier och andelar	19 456	19 896	20 253	20 249	24 325
Andelar i kommunalförbund	3 801	4 067	4 067	3 802	4 813
Övriga aktier och andelar	15 538	15 829	16 187	16 446	19 282
B. Förvaltade medel	2 005	1 937	1 956	3 253	3 696
1. Uppdrag från landskapet och staten	818	839	854	828	688
2, 3. Övriga förvaltade medel	1 187	1 099	1 100	2 426	3 008
C. Rörliga aktiva	35 335	45 855	42 689	50 956	42 386
I. Omsättningstillgångar	546	429	422	442	405
II. Fordringar	11 426	12 210	11 649	12 974	12 272
1. Kundfordringar	5 520	6 015	6 090	7 325	7 498
2. Lånefordringar	1 184	823	1 039	2 468	1 274
4. Resultatregleringar	3 222	3 983	3 004	1 920	1 976
3. Övriga fordringar	1 500	1 388	1 517	1 263	1 528
III. Finansiella värdepapper	8 852	7 513	7 523	11 091	8 993
IV. Kassa och banktillgodohavanden	14 508	25 704	23 094	26 449	20 715
Aktiva sammanlagt	233 911	251 470	258 140	273 217	284 014
Passiva					
A. Eget kapital	151 641	163 791	169 463	176 999	179 661
I. Grundkapital	92 048	110 432	110 431	110 618	110 617
II. Anslutningsavgiftsfond	0	0	0	0	0
III. Uppskrivningsfond	7	7	7	7	7
IV. Övriga egna fonder	240	365	399	512	475
V. Över- (+)/underskott (-) från tidigare räkenskapsperioder	50 465	40 932	52 829	58 741	67 290
VI. Räkenskapsperiodens över- (+)/underskott (-)	8 880	12 056	5 794	7 123	1 273
B. Avskrivningsdifferens och reserver	2 902	3 355	3 418	3 467	3 532
1. Avskrivningsdifferens	1 027	950	2 138	2 337	2 182
2. Frivilliga reserveringar	1 875	2 405	1 280	1 130	1 350
C. Avsättningar	1 422	1 352	795	535	550
D. Förvaltad kapital	2 824	2 885	2 683	3 814	4 234
E. Främmande kapital	75 123	80 087	81 782	88 401	96 037
I. Långfristigt	51 869	56 792	58 857	62 501	65 391
2. Lån från finansinstitut och försäkringsinr.	33 255	30 283	29 194	25 286	25 373
3. Lån från offentliga samfund	16 660	24 246	26 802	25 197	27 522
Från landskapet	10 728	10 914	11 057	10 261	10 263
4. Lån från övriga kreditgivare	5	808	0	80	95
6. Skulder till leverantörer	365	0	0	2	34
7. Övriga långfristiga skulder	1 586	1 455	2 859	3 368	4 054
II. Kortfristigt	23 255	23 295	22 924	25 898	30 645
2. Lån från finansinstitut och försäkringsinr.	3 223	3 172	3 162	3 170	3 610
3. Lån från offentliga samfund	1 169	1 189	1 219	1 327	1 541
5. Erhållna förskott	1 504	100	135	151	91
6. Skulder till leverantörer	6 353	8 264	7 952	8 222	10 933
7. Övr. kortfristiga skulder	2 529	2 510	2 447	2 828	2 661
8. Resultatregleringar	8 472	8 042	8 007	10 201	11 809
Passiva sammanlagt	233 911	251 470	258 140	273 217	284 014
Borgensförbindelser¹⁾	23 563	23 502	20 279	19 530	20 786

¹⁾Fram till och med 2008 Säkerheter och ansvarsförbindelser

ÅSUB

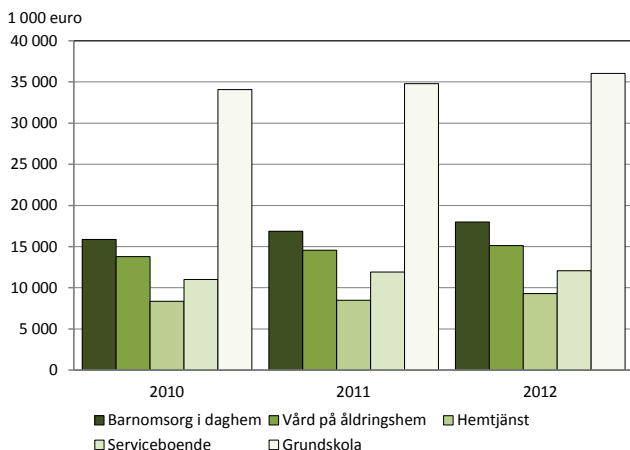
3.4. Driftshushållningen

Varje enskild verksamhetssektor redogörs för i *tabell 6*. I denna tabell framgår endast totalkostnaderna, dvs någon indelning i externa respektive interna utgifter görs inte. Kommunernas totala driftskostnader uppgick år 2012 till 194 miljoner euro, vilket är en ökning med drygt sex miljoner från 2011. De områden som ökade mest räknat i euro var byggnader och lokaler samt grundskolan. De ökade med 1,2-1,3 miljoner från 2011. Barnomsorg i daghem och specialomsorgen ökade med 1,1 miljoner. En stor minskning uppvisade energiförsörjningen, som var närmare tre miljoner lägre 2012 jämfört med 2011.

Tittar vi på andelen av kostnaderna så stod grundskolan i likhet med tidigare år, för den största andelen av kostnaderna, 18,6 procent. Därefter följde barnomsorg i daghem och vård på äldreboenden (inklusive geriatriska kliniken). Förhållandet har varit detsamma de senaste åren.

Ser vi på huvudsektorerna har socialväsendet ökat mest, 4,5 miljoner, och uppgår 2012 till 77,4 miljoner. Undervisning och kultur uppgår till 48,7 miljoner, vilket är en ökning om en miljon sedan 2011. Nedan visas ett diagram över kommunernas driftskostnader för de största sektorerna för åren 2008-2012.

Figur 2. Kommunernas driftskostnader efter sektor 2010-2012



Kommunernas driftshushållning utgående från kostnads- och intäktsslag visas i *tabell 7*. Den största utgiftsposten för kommunerna är lönerna. De uppgick år 2012 till 65 miljoner euro, vilket är 37 procent av verksamhetskostnaderna. Dessutom tillkom 17 miljoner i pensions- och socialförsäkringsavgifter, varför personalkostnaderna totalt utgjorde 47 procent av verksamhetskostnaderna.

Verksamhetsintäkterna uppgick totalt till 57 miljoner. Största posten utgjorde externa försäljningsintäkter som uppgick till 27 miljoner, 48 procent. Kommunernas avgifter bidrog med sju miljoner. Interna försäljningsintäkter och interna hyror uppgick till nio respektive åtta miljoner.

Tabell 6. Kommunernas driftskostnader efter uppgiftsklass och sektor 2011-2012

Uppgiftsklass	2011	2012		Förändring 2011-2012 1 000 euro
	1 000 euro	1 000 euro	Fördelning, procent	
Totalt	187 781	194 132	100,0	6 351
110 Allm. förvaltn.	10 629	10 703	5,5	74
201 Socialförv.	2 816	2 882	1,5	66
204 Barnomsorg i daghem	16 881	17 999	9,3	1 118
205 Familjedagvård för barn	1 499	1 908	1,0	409
207 Övrig barndagvård	2 576	2 555	1,3	-21
212 Anstalts- o fam.vård inom barnskydd	1 656	1 656	0,9	0
217 Annan barn- och familjevård	1 959	2 120	1,1	161
220 Vård på åldringshem	14 571	15 122	7,8	551
225 Vård av handikapp. på inr.	253	188	0,1	-65
230 Specialomsorgen	7 395	8 501	4,4	1 106
235 Hemtjänst	8 486	9 311	4,8	825
240 Annan serv. för åldr. o. handik.	11 903	12 058	6,2	155
245 Missbrukarvård	800	776	0,4	-24
290 Övr socialvård	2 120	2 314	1,2	194
301 Utbildn.- o kulturförvaltn.	621	673	0,3	52
305 Grundskola	34 794	36 027	18,6	1 233
325 Medborgarinstitut	2 416	2 557	1,3	141
345 Övrig undervisning	42	43	0,0	1
350 Biblioteksväsendet	2 671	2 591	1,3	-80
355 Idrott och friluftsliv	5 457	5 293	2,7	-164
360 Ungdomsväsendet	914	922	0,5	8
370 Musei- och utställningsverksamhet	276	198	0,1	-78
375 Teater-, dans- och cirkusverksamhet	4	4	0,0	0
385 Musikverksamhet	27	22	0,0	-5
390 Övrig kulturverksamhet	295	324	0,2	29
410 Samhällsplanering	2 355	2 434	1,3	79
420 Byggnadstillsyn	854	1 029	0,5	175
440 Miljövård	204	175	0,1	-29
460 Trafikleder	4 865	5 186	2,7	321
470 Parker o. allmänna områden	2 496	2 702	1,4	206
480 Brand- och räddningsväsendet	4 983	5 212	2,7	229
515 Rättsväsen o säkerhet	182	52	0,0	-130
535 Byggnader o lokaler	9 449	10 747	5,5	1 298
545 Intern service	2 680	2 655	1,4	-25
555 Främjande av näringslivet	490	486	0,3	-4
610 Vatten- och avloppsverk	7 439	7 796	4,0	357
620 Energiförsörjning	12 552	9 671	5,0	-2 881
625 Avfallshantering	1 004	833	0,4	-171
630 Kollektivtrafik	908	962	0,5	54
640 Hamnverksamhet	5 548	6 179	3,2	631
660 Jord- och skogsbrukslägenh.	13	17	0,0	4
669 Övrig affärsverksamhet	163	68	0,0	-95
690 Övrig verksamhet	542	1 268	0,7	726
Huvudsektor				
100 Allmän förvaltning	10 629	10 703	5,5	74
200 Socialväsende	72 915	77 390	39,9	4 475
300 Undervisning o kultur	47 517	48 654	25,1	1 137
400-600 Övriga tjänster	56 727	57 472	29,6	745

ÅSUB

Fotnot: Denna tabell innehåller uppgifter om **totalkostnader**, d.v.s inklusive interna kostnader

Tabell 7. Kommunernas driftshushållning 2011-2012. Kostnader och intäkter efter kostnads- och intäktslag

	2011	2012		Förändring
	1 000 euro	1 000 euro	Fördelning, procent	2011-2012 1 000 euro
Driftskostnader				
Löner och arvoden	61 300	64 987	37,1	3 687
Betalda pensioner	3	0	0,0	-3
Pensionsförs avg	12 657	13 304	7,6	647
Övriga soc förs avg	3 132	3 436	2,0	304
Kundtj. köpta av landskapet	3 086	2 660	1,5	-426
- kommuner	1 966	2 104	1,2	138
- kom. samf	21 378	22 689	13,0	1 311
- staten	22	31	0,0	9
- övriga	4 548	4 363	2,5	-185
Köp av övriga tjänster	20 652	21 920	12,5	1 268
Material, förnödenheter, varor	17 422	17 918	10,2	496
Understöd	7 714	7 816	4,5	102
Hyror, externa	1 075	1 114	0,6	39
Hyror, interna	7 923	8 886	5,1	963
Övriga kostnader	5 261	3 756	2,1	-1 505
Verksamhetskostnader totalt	168 136	174 987	100,0	6 851
Därav: Interna kostnader totalt	14 915	15 112	8,6	197
Avskrivningar och nedskrivningar	10 034	10 973	6,3	939
Överföringsposter	9 611	8 172	4,7	-1 439
Moms i återbäringssystemet	3 711	3 827	2,2	116
Övriga kalkylerade kostnader	2 152	1 716	1,0	-436
Driftsintäkter				
Försäljningsintäkter	26 395	27 385	48,1	990
Interna försäljningsintäkter	7 140	9 030	15,9	1 890
Avgifter	6 710	6 854	12,0	144
Understöd och bidrag				
- sysselsättningsunderstöd	148	143	0,3	-5
- av EU	24	43	0,1	19
- övriga	1 021	612	1,1	-409
Hyror, externa	4 141	4 027	7,1	-114
Hyror, interna	7 721	7 607	13,4	-114
Övriga intäkter	3 192	1 203	2,1	-1 989
Verksamhetsintäkter totalt	56 488	56 904	100,0	416
Därav: Interna intäkter totalt	14 581	15 777	27,7	1 196
Överföringsposter	9 608	6 347	11,2	-3 261
Övriga kalkylerade intäkter	1 681	1 262	2,2	-419
Kostnader och intäkter per invånare, euro				
Driftskostnader				
Löner och arvoden	2 162	2 280		118
Soc o pens. avgifter	557	587		30
Köp av kundtjänster	1 093	1 117		24
Köp av övriga tjänster	728	769		41
Material, förnödenheter, varor	614	629		14
Understöd	272	274		2
Hyror	317	351		34
Övriga kostnader	186	132		-54
Verksamhetskostnader totalt	5 930	6 139		210
Därav: Interna kostnader totalt	526	530		4
Avskrivningar och nedskrivningar	354	385		31
Driftsintäkter				
Försäljningsintäkter	931	961		30
Avgifter	237	240		4
Understöd och bidrag	42	28		-14
Hyror	418	408		-10
Verksamhetsintäkter totalt	1 992	1 996		4
Därav: Interna intäkter totalt	514	554		39

Vissa utgiftsslag specificeras i *tabell 8* nedan. Både kommunerna och kommunalförbunden ingår i uppgifterna. Inom gruppen köp av övriga tjänster drar rese- och transporttjänster 4,7 miljoner euro i driftskostnader. En stor post inom detta område är skolskjutsarna.

Av material, förnödenheter och varor utgör gruppen värme, el och vatten hälften av kostnaderna. Av understöden betalades största delen ut till hushållen. Dessa understöd finns främst inom den sociala sektorn, där stöd för handikappservice och stöd för hemvård av barn utgör de största bitarna med 2,9 respektive 2,1 miljoner euro. Stöd för närståendevård ges till ett belopp om 1,2 miljoner sammanlagt.

Tabell 8. Specifikation av vissa driftskostnader 2009-2012, 1 000 euro. Kommunerna och kommunalförbunden

	2009	2010	2011	2012
Köp av övriga tjänster	19 113	20 434	24 163	25 770
Kontors-, bank- och experttjänster	2 507	2 377	2 885	3 309
Tryckning och annonsering	453	427	494	432
Post- och teletjänster	641	626	660	699
Försäkringar	354	351	373	400
Renhållnings- och tvättertjänster	1 249	1 570	1 659	2 644
Byggande och underhåll av byggnader och områden	2 181	2 833	3 242	3 771
Byggande och underhåll av maskiner och anläggningar	657	687	620	702
Inkvarterings- och måltidstjänster	254	314	543	631
Rese- och transporttjänster	4 318	4 338	4 502	4 729
Social- och hälsovårdstjänster	707	881	808	731
Utbildnings- och kulturtjänster	571	654	672	567
Andel av beskattningskostnaderna	640	663	677	704
Övriga samarbetsandelar	506	383	505	516
Övriga tjänster	3 963	4 245	6 522	5 945
Material, förnödenheter och varor	18 549	18 874	19 754	19 981
Kontors- och skolmaterial	654	612	783	681
Litteratur	986	930	1 041	885
Livsmedel	3 186	3 283	3 377	3 627
Beklädnad	155	173	160	160
Mediciner och vårdmaterial	342	361	341	440
Städ- och rengöringsmaterial	402	434	407	422
Bränsle och smörjmedel	256	205	235	264
Värme, el och vatten	8 153	8 655	9 024	9 725
Inventarier	1 219	1 291	1 300	1 303
Byggnadsmaterial	707	557	795	846
Övrigt material	2 485	2 380	2 287	1 626
Understöd	7 369	7 400	7 710	7 819
Understöd till hushåll	5 580	5 877	6 069	6 087
Understöd till sammanslutningar	1 790	1 523	1 640	1 731
Hyresutgifter, externa	1 615	1 624	1 619	1 593
Hyror för byggnader och lokaler	1 155	1 079	1 097	1 157
Hyror för maskiner och anläggningar	170	214	243	254
Hyror för mark- och vattenområden	25	30	20	17
Övriga hyror	149	298	257	165

ÅSUB

Det bör påpekas att dessa uppgifter inte är helt kompletta och att det finns vissa differenser mellan specifikationerna och totaluppgifterna i andra driftsekonomitabeller. Trots detta ger tabellen en rätt god bild av hur utgifterna fördelar sig på undergrupper.

Driftskostnaderna omfattar verksamhetskostnaderna, avskrivningar på anläggningstillgångar och överföringsposter. Driftsintäkterna omfattar verksamhetsinkomster och överföringsposter.

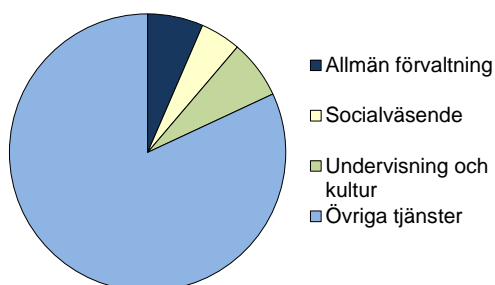
3.5. Investeringar

Tabell 9 visar kommunernas investeringsutgifter efter utgifts- och inkomstslag samt efter huvudsektor. År 2012 uppgick kommunernas totala investeringsutgifter till 31 miljoner euro, vilket är 14 miljoner mer än 2011. Av beloppet satsades 44 procent på fasta konstruktioner och anordningar och 42 procent på övriga byggnader.

Investeringsinkomsterna uppgick till tre miljoner euro, vilket täckte tio procent av utgifterna. Landskapsandelarna utgjorde 28 procent av inkomsterna och uppgick till knappt en miljon. Den del av investeringsinkomsterna som utgjordes av försäljningsinkomster kom främst från försäljning av mark- och vattenområden. Dessutom hade kommunerna inkomster på en och en halv miljon från aktier och andelar.

Fördelat på huvudsektorer nettoinvesterade kommunerna närmare en miljon inom området allmän förvaltning, 1,3 miljoner inom socialväsendet och 1,7 miljoner inom undervisning och kultur. Närmare 24 miljoner investerades i övriga tjänster där merparten gick till fasta konstruktioner och anordningar samt övriga byggnader, 44 respektive 42 procent.

Figur 3. Kommunernas nettoinvesteringsutgifter efter huvudsektor 2012



Tabell 9. Kommunernas investeringar 2011-2012

	2011	2012		Förändring 2011-2012 1 000 euro
	1 000 euro	1 000 euro	Fördelning, procent	
Varutyp/utgifts-/inkomstslag				
Investeringsutgifter	16 639	30 780	100,0	14 141
Anskaffning av investeringstillgångar				
Datorprogram	179	94	0,3	-85
Övriga immateriella tillgångar	0	58	0,2	58
Mark- och vattenområden	184	403	1,3	219
Bostadsbyggnader	153	790	2,6	637
Övriga byggnader	8 107	12 806	41,6	4 699
Fasta konstruktioner och anordningar	6 277	13 557	44,0	7 280
Datautrustning	408	417	1,4	9
Transportmedel	303	250	0,8	-53
Övriga maskiner och inventarier	764	858	2,8	94
Övriga materiella tillgångar	261	26	0,1	-235
Aktier och andelar	0	1 521	4,9	1 521
Investeringsinkomster	1 878	3 078	100,0	1 200
Finansieringsandelar för investeringsutgifter				
- av landskapet	732	874	28,4	142
- av övriga	405	116	3,8	-289
Försäljning av investeringstillgångar				
Mark- och vattenområden	515	528	17,2	13
Övriga byggnader	62	15	0,5	-47
Fasta konstruktioner och anordningar	110	31	1,0	-79
Transportmedel	41	4	0,1	-37
Övriga maskiner och inventarier	4	5	0,2	1
Övriga materiella tillgångar	6	0	0,0	-6
Aktier och andelar	0	1 503	48,8	1 503
Investeringsutgifter och -inkomster efter huvudsektor				
Utgifter	16 639	30 780	100,0	14 141
Allmän förvaltning	513	2 007	6,5	1 494
Socialväsende	667	1 456	4,7	789
Undervisning och kultur	1 079	2 102	6,8	1 023
Övriga tjänster	14 374	25 225	82,0	10 851
Inkomster	1 878	3 078	100,0	1 200
Allmän förvaltning	118	1 031	33,5	913
Socialväsende	78	117	3,8	39
Undervisning och kultur	275	424	13,8	149
Övriga tjänster	1 397	1 506	48,9	109
Nettoinvesteringsutgifter	14 761	27 702	100,0	12 941
Allmän förvaltning	395	976	3,5	581
Socialväsende	589	1 339	4,8	750
Undervisning och kultur	804	1 678	6,1	874
Övriga tjänster	12 977	23 719	85,6	10 742

ÅSUB

3.6. Kommunalförbunden

Kommunalförbundens summerade uppgifter om drift och investeringar framgår av *tabell 10*. Verksamhetskostnaderna uppgick till 26 miljoner, vilket innebär en ökning om närmare en och en halv miljon jämfört med 2011. Största posten var personalkostnaderna som uppgick till 71 procent av totala verksamhetskostnaderna.

Kommunalförbundens verksamhetsintäkter uppgick till drygt 27 miljoner. Den dominerande delen är försäljningsintäkterna, eftersom det är genom dem som kommunalförbundens verksamhet i huvudsak bekostas. Försäljningsintäkterna kommer till största delen från kommunerna.

Kommunalförbunden investerade för ett par hundra tusen euro, vilket är en minskning jämfört med 2011. Till största delen investerades det i övriga byggnader, övriga maskiner och inventarier samt fasta konstruktioner och anordningar.

Tabell 10. Kommunalförbundens driftshushållning och investeringar 2011-2012

	2011	2012		Förändring
	1 000 euro	1 000 euro	Fördelning, procent	2011-2012 1 000 euro
Driftskostnader efter slag				
Löner och arvoden	13 946	15 056	56,9	1 110
Pensionsförs. avgifter	2 851	3 049	11,5	198
Övriga soc. förs. avgifter	700	718	2,7	18
Kundtjänster köpta av kommuner	21	32	0,1	11
kommunalt samfund	548	514	1,9	-34
övriga	2	12	0,0	10
Köp av övriga tjänster	3 516	3 820	14,4	304
Material, förnödenheter, varor	2 504	2 059	7,8	-445
Understöd	38	3	0,0	-35
Hyror	508	482	1,8	-26
Hyror, interna	61	469	1,8	408
Övriga kostnader	313	258	1,0	-55
Verksamhetskostnader totalt	25 011	26 475	100,0	1 464
Därav: Interna kostnader totalt	61	552	2,1	491
Avskrivningar och nedskrivningar	466	473	1,8	7
Överföringsposter	0	567	2,1	567
Moms i återbäringssystemet	523	456	1,7	-67
Driftsintäkter efter slag				
Försäljningsintäkter	23 726	24 895	92,2	1 169
Avgifter	1 069	1 100	4,1	31
Understöd och bidrag				
- av EU	1	14	0,1	13
- övriga	136	117	0,4	-19
Hyror	234	265	1,0	31
Hyror	61	526	1,9	465
Övriga intäkter	109	87	0,3	-22
Verksamhetsintäkter totalt	25 335	27 004	100,0	1 669
Därav: Interna intäkter totalt	61	552		
Driftskostnader efter sektor				
Allm. förvaltning	903	826	3,1	-77
Socialförvaltning	729	1 315	5,0	586
Vård på ålderdomshem	5 253	5 288	20,0	35
Specialomsorgen	1 645	1 939	7,3	294
Annan serv. för åldr. o. handik.	5 792	5 870	22,2	78
Utbildn.- o kulturförvaltning	284	286	1,1	2
Grundskola	8 796	9 149	34,6	353
Investeringsutgifter	1 135	233	100,4	-902
Anskaffning av investeringstillgångar				
Övriga byggnader	1 044	81	34,8	-963
Fasta konstruktioner och anordningar	13	58	24,9	45
Datautrustning	76	0	0,0	-76
Övriga maskiner och inventarier	0	79	33,9	79
Övriga materiella tillgångar	0	0	0,0	0
Aktier och andelar	2	0	0,0	-2
Investeringsinkomster	-	-	-	-

ÅSUB

3.7. Nyckeltal

Tabell 11 innehåller allmänna uppgifter samt olika kommunalekonomiska nyckeltal för hela Åland, medan *tabellerna 12 och 13* visar kommunvisa relationstal, den senare tabellen sådana som har att göra med beskattningen. Definitioner av nyckeltalen finns i avsnittet Beskrivning av statistiken på sidorna 3-5.

De beskattningsbara förvärvsinkomsterna uppgick 2012 till 466 miljoner euro, vilket är en ökning med 19 miljoner sedan 2011. Samfundsskatten minskade med tio miljoner och uppgick till 57 miljoner. Sammantaget ökade den totala skattebasen per invånare marginellt. Skatteinkomsterna minskade med två och en halv miljon och uppgick till 3 200 euro per person. Landskapsandelarna för driften ökade med nästan en miljon jämfört med 2011 och uppgick år 2012 till 1 400 euro per person. Årsbidraget minskade från 668 euro per person 2011 till 429 euro per person 2012.

Nettoinvesteringarna ökade 2012 jämfört med 2011, från 523 euro per person till 971 euro per person. Lånestocken ökade med tre miljoner jämfört med 2011, och var 2 040 euro per invånare. Kassamedlen per invånare var något lägre än 2011 eller 1 042 euro per person och likviditeten mätt i antal dagar sjönk från 78 till 55 dagar.

3.8. Regional jämförelse

En regional jämförelse av vissa nyckeltal visar att verksamhetsintäkterna och verksamhetskostnaderna per invånare var högre i Mariehamn jämfört med landsbygden och skärgården. I staden täckte verksamhetsintäkterna 42 procent av verksamhetskostnaderna per invånare, medan motsvarande procent för landsbygden och skärgården var 13 och 15 procent. Verksamhetsbidraget per invånare var lägst för staden och högst för skärgården. Skatteinkomsterna per person var 3 600 euro i Mariehamn medan landsbygdens och skärgårdens skatteinkomster låg runt 2 900 euro per person. När det gäller landskapsandelar för driften hade skärgården den största tilldelningen med 2 900 euro per person och staden den minsta med knappt 700 euro per person. Årsbidraget minskade för alla tre regioner. Skärgårdens årsbidrag per invånare var 150 euro följt av landsbygdens med 409 euro. Mariehamns årsbidrag blev 508 euro per person.

Skärgården hade betydligt mer kassamedel per invånare än Mariehamn och landsbygdskommunerna och därmed också en högre likviditet. Den högsta lånestocken per person hade Mariehamn med nästan 3 100 euro medan landsbygden och skärgården hade 1 200 respektive 2 500 euro per person.

Tabell 11. Allmänna uppgifter och ekonomiska nyckeltal för kommunerna 2008-2012

	2008	2009	2010	2011	2012
Antal invånare 31.12	27 456	27 734	28 007	28 355	28 502
Beskattningsbar inkomst föregående år, 1 000 euro	462 425	448 991	490 917	513 448	522 095
- för förvärvsinkomster	392 382	416 785	420 156	446 942	465 521
- andelar av samfundsskatten	70 043	32 206	70 761	66 506	56 574
Beskattningsbar inkomst, euro per invånare	17 176	16 536	17 880	18 513	18 642
Skatteprocent	16,78	17,05	17,04	17,03	17,03
Fastighetsskatt					
-stadigvarande bostad	0,01	0,01	0,01	0,01	0,00
- annan bostad	0,90	0,90	0,90	0,90	0,90
-allmän skatteprocent	0,28	0,28	0,29	0,30	0,31
Skatteinkomster					
1 000 euro	84 217	84 922	86 099	92 989	90 448
euro/inv	3 067	3 062	3 074	3 279	3 173
Landskapsandelar					
1 000 euro	37 637	41 749	37 703	38 646	39 431
euro/inv	1 371	1 505	1 346	1 363	1 383
Verksamhetsintäkter, euro/inv	1 304	1 361	1 377	1 451	1 475
Verksamhetskostnader, euro/inv	4 980	5 086	5 232	5 394	5 578
Verks.int./verks.kostn., procent	26,2	26,7	26,3	26,9	26,5
Verksamhetsbidrag, euro/inv	-3 675	-3 726	-3 855	-3 942	-4 102
Årsbidrag					
1 000 euro	18 810	21 890	15 128	18 952	12 218
procent	11,9	13,3	9,3	11,0	7,1
euro/inv	685	789	540	668	429
procent av avskrivn.	214	237	162	193	118
Inkomstfinansiering av investeringarna	169,0	140,5	80,5	127,8	44,2
Nettoinvesteringar, euro/inv	405	562	671	523	971
Kassamedel 31.12					
1 000 euro	23 360	33 217	30 617	37 540	29 708
euro/inv	851	1 198	1 093	1 324	1 042
Likviditet, dagar	53	70	64	78	55
Finansiella tillgångar, euro/inv	-1 414	-1 246	-1 406	-1 331	-1 893
Lånestock 31.12.					
1 000 euro	54 314	59 716	60 382	55 060	58 146
euro/inv	1 978	2 153	2 156	1 942	2 040
Relativ skuldsättning, procent	46,7	48,7	50,3	51,1	55,8

ÅSUB

Tabell 12. Kommunvisa relationstal 2012

	Resultaträkning												
	Verks.- Verks.- Verks.- Verks.-				Skatte-		Landskaps-		Årsbidrag			Ink.-	
	intäkter	kostn.	täkter/	bidrag	inkomster		andelar					fin.	
	euro/	euro/	-kostn.	euro/	1 000	euro/	1 000	euro/	1 000	%	euro/	%	av
inv	inv	%	inv	euro	inv	euro	inv	euro	inv	avskr.	vest.		
Brändö	685	5 525	12,4	-4 842	1 267	2 662	1 294	2 718	253	8,8	532	116	67,3
Eckerö	1 010	5 569	18,1	-4 559	2 620	2 729	2 404	2 504	662	11,0	690	182	93,1
Finström	549	4 763	11,5	-4 214	7 816	3 088	3 757	1 484	754	5,8	298	127	451,5
Föglö	1 488	7 140	20,8	-5 651	1 797	3 109	1 591	2 753	154	3,6	266	62	72,6
Geta	628	5 313	11,8	-4 685	1 155	2 333	1 639	3 311	472	15,2	954	326	266,7
Hammarland	549	4 581	12,0	-4 033	3 715	2 441	3 201	2 103	812	10,5	534	239	58,4
Jomala	650	4 335	15,0	-3 685	13 522	3 105	5 022	1 153	2 474	11,6	568	301	216,3
Kumlinge	607	6 222	9,7	-5 615	1 014	3 000	891	2 636	34	1,6	101	40	18,3
Kökar	1 057	7 457	14,2	-6 396	710	2 898	736	3 004	-166	-9,7	-678	-202	-119,4
Lemland	550	4 902	11,2	-4 352	5 346	2 839	2 982	1 584	130	1,4	69	32	5,6
Lumparland	901	6 135	14,7	-5 235	1 302	3 321	757	1 931	-6	-0,2	-15	-4	-17,1
Saltvik	529	4 540	11,7	-4 010	5 109	2 803	3 109	1 705	898	9,8	493	146	94,7
Sottunga	1 109	9 119	12,2	-8 010	381	3 772	336	3 327	-98	-11,8	-970	-350	-
Sund	701	6 059	11,6	-5 358	3 127	3 022	2 410	2 329	-61	-1,0	-59	-20	-20,2
Vårdö	912	6 479	14,1	-5 564	1 087	2 576	1 426	3 379	147	5,1	348	98	53,6
Mariehamn	2 687	6 396	42,0	-3 709	40 480	3 568	7 876	694	5 759	7,3	508	99	29,9
Landskomm.	674	5 037	13,4	-4 363	49 968	2 913	31 555	1 839	6 459	6,9	376	142	77,1
- Landsbygden	628	4 806	13,1	-4 178	43 712	2 915	25 281	1 686	6 135	7,8	409	164	85,3
- Skärgården	994	6 640	15,0	-5 645	6 256	2 896	6 274	2 905	324	2,2	150	40	27,3
Hela Åland	1 475	5 578	26,5	-4 102	90 448	3 173	39 431	1 383	12 218	7,1	429	118	44,2

Investeringar och balansräkning

	Netto-	Kassamedel		Likvidi-	Finansi-	Lånestock	Relativ	Koncernens					
	invest.	31.12							tet,	erings-	31.12	skuld-	lånestock
	euro/	1 000	euro/						dagar	förmög.	1 000	:ättning	1 000
inv	euro	inv		euro/inv	euro	inv	%	euro	inv				
Brändö	790	1 524	3 202	167	2 048	403	847	31	403	847			
Eckerö	741	2 623	2 732	155	853	1 111	1 157	35	1 111	1 157			
Finström	66	2 274	898	63	-3 122	9 708	3 836	85	10 306	4 072			
Föglö	367	5 146	8 903	421	6 431	916	1 585	39	916	1 585			
Geta	358	439	887	55	-901	626	1 265	32	626	1 265			
Hammarland	914	3 627	2 383	157	1 917	127	83	14	127	83			
Jomala	263	7 098	1 630	112	493	848	195	29	3 167	727			
Kumlinge	550	618	1 828	96	2 473	17	50	16	17	50			
Kökar	567	203	829	36	-10 380	2 510	10 245	168	2 510	10 245			
Lemland	1 229	1 063	565	33	-898	953	506	34	1 763	936			
Lumparland	89	563	1 436	81	-1 258	789	2 013	48	789	2 013			
Saltvik	520	1 587	871	61	-628	1 586	870	36	2 873	1 576			
Sottunga	-10	109	1 079	43	-3 772	438	4 337	61	438	4 337			
Sund	292	302	292	16	-2 320	2 223	2 147	48	2 223	2 147			
Vårdö	649	427	1 012	50	-3 687	1 114	2 640	73	1 114	2 640			
Mariehamn	1 700	2 105	186	8	-4 127	34 777	3 065	71	107 099	9 439			
Landskomm.	488	27 603	1 609	100	-416	23 369	1 362	43	28 383	1 654			
- Landsbygden	480	19 576	1 305	85	-546	17 971	1 198	41	22 985	1 533			
- Skärgården	549	8 027	3 716	181	485	5 398	2 499	57	5 398	2 499			
Hela Åland	971	29 708	1 042	55	-1 893	58 146	2 040	56	135 482	4 753			

Tabell 13. Kommunvisa relationstal för beskattningen

	Beskattningsbar inkomst 2011				Skatteprocent			Fastighetsskatt 2012		
	För för- vävs- ink.	Andelar av samf.- skatten	Totalt 1 000 euro	Per in- vånare	2011	2012	2013	Stadigv. bostad	Annan bostad	Allmän
	1 000 euro	1 000 euro	1 000 euro							
Brändö	7 047	683	7 730	15 841	17,00	17,00	16,75	0,00	0,90	0,00
Eckerö	12 519	510	13 029	13 817	18,00	18,00	18,00	0,00	0,90	0,70
Finström	37 578	607	38 185	15 262	19,50	19,50	19,50	0,00	0,90	0,75
Föglö	8 468	625	9 093	15 678	17,25	17,25	17,25	0,00	0,90	0,70
Geta	5 537	32	5 569	11 724	17,75	17,50	17,50	0,00	0,90	0,50
Hammarland	21 188	604	21 792	14 451	16,50	16,50	16,50	0,00	0,90	0,20
Jomala	68 848	4 198	73 046	17 825	17,00	17,00	17,00	0,00	0,90	0,50
Kumlinge	5 399	68	5 466	15 017	18,50	18,50	18,50	0,00	0,90	0,40
Kökar	3 497	49	3 546	13 693	18,50	19,50	19,50	0,00	0,90	0,60
Lemland	30 281	398	30 679	16 912	16,50	16,25	16,25	0,00	0,90	0,40
Lumparland	6 363	216	6 579	16 698	18,50	18,50	18,50	0,00	0,90	0,30
Saltvik	26 787	3 380	30 166	16 740	16,25	16,25	16,25	0,00	0,90	0,20
Sottunga	2 023	23	2 046	17 197	18,00	18,00	18,00	0,50	0,90	0,70
Sund	15 183	52	15 235	14 951	18,50	19,00	19,00	0,00	0,90	0,75
Vårdö	5 614	24	5 638	12 473	17,50	18,00	18,00	0,00	0,90	0,15
Mariehamn	209 191	45 104	254 295	22 725	16,50	16,50	16,50	0,00	0,90	0,12
Landskomm.	256 330	11 470	267 800	15 924	17,46	17,47	17,46	0,00	0,90	0,49
- Landsbygden	224 282	9 998	234 280	16 096	17,43	17,42	17,42	0,00	0,90	0,51
- Skärgården	32 048	1 472	33 520	14 819	17,63	17,81	17,75	0,02	0,90	0,37
Hela Åland	465 521	56 574	522 095	18 642	17,03	17,03	17,03	0,00	0,90	0,31

Fotnot: De genomsnittliga skatteprocenterna är reviderade.

ÅSUB

Den beskattningsbara inkomsten för 2011 var 18 600 euro per person. Mariehamnsborna hade den högsta inkomsten, nästan 23 000 euro, medan landsbygdens invånare förtjänade 16 100 euro och skärgårdens invånare 14 800 euro under 2011. Kommunerna bibehöll sin skatteprocent från 2012 till 2013, det var bara Brändö som sänkte från 17,00 till 16,75 procent. Den genomsnittliga skatteprocenten för hela Åland sänktes sålunda något. Skatteprocenten var högst i skärgården och lägst i Mariehamn. Under 2012 tog en kommun ut fastighetsskatt för stadigvarande bostad. Samtliga kommuner tog ut 0,90 procent i fastighetsskatt för sommarstugor.

3.9. Allmänna verksamhetsuppgifter

Utgående från verksamhetsstatistiken, *tabell 14*, kan man notera att antalet anställda inom de åländska kommunerna är närmare 1 900, varav ca en tredjedel är deltidsanställda. Detaljplaner omfattande 64 hektar godkändes år 2012, vilket var en minskning med över hälften jämfört med året innan. Inom byggnadstillsynen behandlades 713 tillståndsansökningar. Utlåningen vid de kommunala biblioteken minskade med närmare 8 000 band till drygt 460 800 band. Antalet elever i grundskolan minskade något och uppgick till 2 829 elever höstterminen 2012. För ytterligare uppgifter om grundskolan hänvisas till den statistik som ÅSUB årligen publicerar i serien Statistikmeddelande, Utbildning. Statistiken finns på ÅSUBs hemsida, www.asub.ax.

Kommunalt ägda bostäder ökade under 2012 och slutade på 490 st. Bostäder som ägdes av kommunala bolag ökade också något och uppgick till 595 st. Sammanlagt ökade det kommunala bostadsbeståndet från 1 076 till 1 087 lägenheter, vilket är sju procent av det totala bostadsbeståndet på Åland.

Tabell 14. Verksamhet 2008-2012, summerade uppgifter för alla kommuner

		2008	2009	2010	2011	2012
Allmänna uppgifter						
Anställda	Antal	1 772	1 626	1 841	1 859	1 877
	Per 1 000 invånare	65	59	66	66	66
Förtroendeorgan		164	169	158	169	148
Grundskola						
Antal elever		2 921	2 892	2 846	2 853	2 829
Bibliotek						
Utlåning, band	Antal	472 839	473 594	476 376	468 644	460 841
	Per invånare	17	17	17	17	16
Samhällsplanering						
Godkända detaljplaner, hektar		84	160	165	140	64
Byggnadstillsyn						
Behandlade tillståndsansökningar		885	762	780	917	713
Behandlade anmälningsärenden		174	176	109	133	107
Trafikleder						
Kommunalvägar, km		371	386	385	397	401
Bostäder						
Bostäder som kommunerna äger	Antal	465	462	466	484	490
	Yta	22 765	22 815	23 293	23 627	23 675
Bostadsaktielägenheter som kommunerna äger	Antal	4	-	-	-	2
Bostäder i kommunala bolag	Antal	602	673	659	592	595
	Yta	34 103	37 479	36 801	33 593	33 464
Summa bostäder som kommunerna äger eller har bestämmanderätt över	Antal	1 071	1 135	1 125	1 076	1 087
	Per 1 000 invånare	39	41	40	38	38
Vatten- och avloppsverk						
Vattenmängd som pumpats i nätet, 1 000 m ³		1 834	1 674	1 755	1 759	1 765
Mottaget avloppsvatten, 1 000 m ³		3 354	2 661	2 632	3 122	3 548
Övrigt						
Åkerareal i kommunernas ägo, ha		70	70	69	91	64
Skogsareal i kommunernas ägo, ha		741	742	742	821	761
Utarrenderade områden, ha		239	237	246	271	250

ÅSUB

3.10. Social verksamhet

Tabell 15 innehåller verksamhetsuppgifter från den sociala sektorn och i tabell 16 framgår ytterligare uppgifter från denna sektor presenterade efter ålder.

Antal barn på daghem minskade från 2011 till 2012 med 72 och uppgick till 1 414 barn. Antal barn i familjedagvården minskade med tio barn till 107 totalt. Sammantaget visar tabell 15 att barnen i barnomsorgen minskade med 5,1 procent från 2011 till 2012. Statistiken visar att barnen inom heldagsvård i familjedagvården har minskat mest jämfört med året innan. År 2012 var 71 procent av barnen inom familjedagvården i heldagsvård. För barnen i daghem ändrade förhållandet en aning. Barn i heldagsvård ökade till 68 procent och barn i deldagsvård minskade till 32 procent. Lekverksamheten sysselsatte i

genomsnitt 85 barn under en dag. Jämfört med 2011 är det en minskning med sex barn. Det är barnen i Mariehamn, Jomala, Saltvik och Lemland som nyttjar lekpark, klubbverksamhet och öppna daghem.

På Trobergshemmet, De Gamlas hem, Sunnanberg och geriatriska kliniken vid Ålands hälso- och sjukvård bodde 183 personer vid slutet av året. Detta är en minskning med 21 klienter sedan 2011. Antalet klienter på periodplats ökade med 18 och uppgick till 66 klienter under året. Antal hushåll som fick hemtjänst minskade och uppgick till 643 stycken. Klienter i serviceboende uppgick till 261 sammanlagt. Det är en minskning med sex klienter jämfört med 2011.

Närståendevården minskade med tre klienter. Antalet vårdade inom ramen för närståendevården uppgick totalt till 298 personer, 126 kvinnor och 172 män. Vårdarna minskade totalt med 15 personer till 286 personer, varav 41 procent var 65 år eller äldre. Det är till största delen kvinnor under 65 år som vårdar män. Statistiken visar att 74 procent av vårdarna är kvinnor och av dessa är 39 procent 65 år och äldre. Motsvarande siffror för männen visar att 26 procent av vårdarna är män och av dessa är 47 procent 65 år eller äldre.

Åldringshemmen och geriatriska kliniken domineras av klienter som är 85 år eller äldre. År 2012 hörde 55 procent av de boende till denna ålderskategori. Av Ålands alla invånare som var 85 år eller äldre bodde 13 procent på någon av dessa inrättningar. Även inom serviceboende var andelen personer i åldrarna 85 år eller äldre dominerande. Jämfört med 2011 har andelen klienter minskat inom äldreomsorgen, men mest för dem som får närståendevård, 23 klienter färre 2012 än 2011.

På åldringshemmen, geriatriska kliniken och inom serviceboendet var 94-95 procent av klienterna 65 år eller äldre, medan närståendevård, som ges av anhöriga i hemmet, också omfattar en hel del yngre personer. I denna vårdform var 49 procent av klienterna 65 år eller äldre.

Den närståendevård som statistikförs är den för vilken kommunal ersättning betalas ut. När det gäller hemtjänsten är det hushåll och inte personer som räknas, varför siffrorna inte är helt jämförbara med de ovannämnda tjänsterna. Inom hemtjänsten fanns 89 procent av klienthushållen i kategorin 65 år eller äldre och 49 procent i kategorin 85 år eller äldre.

Om man ser till hur stor andel av invånarna i olika åldrar som antingen bodde i serviceboende, på åldringshem/geriatriska kliniken eller som fick närståendevård, ser man att andelen ökar kraftigt med åldern bland pensionärerna. I åldern 65-74 år var andelen tre procent, i åldern 75-84 år 12 procent och bland personer som fyllt 85 år 37 procent.

Tabell 15. Sociala sektorns verksamhet 2008-2012

	2008	2009	2010	2011	2012
Barnomsorg					
Antal barn totalt	1 482	1 510	1 536	1 603	1 521
I heldagsvård i daghem 31.12	836	841	951	994	956
I deldagsvård i daghem 31.12	495	550	477	492	458
I heldagsvård i familjedagvård 31.12	86	93	96	85	76
I deldagsvård i familjedagvård 31.12	65	26	12	32	31
Antal vårddagar totalt	237 563	241 167	249 674	254 605	244 646
I heldagsvård i daghem 31.12	142 194	142 562	159 430	165 062	158 973
I deldagsvård i daghem 31.12	72 012	79 337	69 982	71 109	66 652
I heldagsvård i familjedagvård 31.12	14 225	14 030	17 323	15 171	14 918
I deldagsvård i familjedagvård 31.12	9 132	5 238	2 939	3 263	4 103
Antal daghem 31.12	46	45	45	42	38
Barn i lekverksamhet i genomsnitt under en dag	81	84	107	91	85
Hemvårdsstöd, antal mottagare totalt					
- kvinnor	815	817	794	784	818
- män	759	766	753	736	753
	56	51	41	48	65
Barnskydd					
Antal inkomna barnskyddsanmälningar	329	369	350
Åldringshem och geriatriska kliniken					
Klienter i vård 31.12	227	238	210	204	183
-65-74 år	22	25	20	20	17
-75-84 år	75	54	53	54	55
-85 år och äldre	121	144	121	118	100
Klienter på periodplats under året	116	86	47	48	66
Antal vårddagar	78 207	77 985	72 432	70 821	69 035
Hemtjänst					
Hushåll som fått hemtjänst under året	704	732	702	718	643
-barnfamiljer	17	12	6	4	5
-åldringshushåll sammanlagt	612	649	631	623	570
-65-74 år	76	95	83	94	71
-75-84 år	234	222	231	191	182
-85 år och äldre	302	332	317	338	317
- handikapphushåll	22	28	18	23	25
- andra	53	43	47	68	43
Personal som arbetar enbart inom hemtjänsten	166,7	155,2	.. ¹⁾	125,0	.. ¹⁾
-därav som arbetar enbart på servicehus	41,8	41,8	.. ¹⁾	54,0	.. ¹⁾
Klienter som fått stödttjänster under året	865	863	941	758	892
Andra tjänster för äldre och handikappade					
Klienter i serviceboende sammanlagt	251	279	294	267	261
Antal servicelägenheter	237	235	278	288	303
Boendeservice för personer med utvecklingsstörning					
- stödboende	23	21	19	24	22
- gruppboende och korttidsboende	68	65	58	108	78
Stöd för närståendevård:					
Vårdade under året	316	308	314	301	298
-0-17 år	62	67	69	78	72
-18-64 år	71	69	80	60	75
-65+ år	183	172	165	163	151
Vårdare sammanlagt	280	305	308	301	286
-därav kvinnor 65 år och äldre	90	90	101	84	82
-därav män 65 år och äldre	35	33	33	32	35
Övrigt					
Antal fall/familjer som fått utkomststöd	544	647	542	531	541

¹⁾ Ofullständiga uppgifter

ÅSUB

Tabell 16. Klienter efter ålder 2011-2012

	Antal personer		Andel av totalantalet klienter		Andel av befolkningen i de aktuella åldersgrupperna, %	
	2011	2012	2011	2012	2011	2012
Äldringhem och geriatriska kliniken, klienter i vård 31.12						
Summa 65 år och äldre	192	172	94,1	94,0	3,6	3,1
-65-74 år	20	17	9,8	9,3	0,7	0,5
-75-84 år	54	55	26,5	30,1	3,3	3,4
-85 år och äldre	118	100	57,8	54,6	15,6	13,0
Serviceboende för äldre, boende 31.12						
Summa 65 år och äldre	255	247	95,5	94,6	4,8	4,5
-65-74 år	30	33	11,2	12,6	1,0	1,1
-75-84 år	80	75	30,0	28,7	4,9	4,6
-85 år och äldre	145	139	54,3	53,3	19,1	18,1
Stöd för närståendevård, vårdade under året						
Summa 65 år och äldre	163	151	54,2	50,7	3,0	2,7
-65-74 år	46	37	15,3	12,4	1,5	1,2
-75-84 år	57	62	18,9	20,8	3,5	3,8
-85 år och äldre	60	52	19,9	17,4	7,9	6,8
Vårdare sammanlagt						
	301	286				
-därav 65 år och äldre	116	117	38,5 ¹⁾	40,9 ¹⁾	2,2	2,1
Hemtjänst, äldreomsorg som fått hemtjänst under året						
Summa 65 år och äldre	623	570	86,8	88,6	.	.
-65-74 år	94	71	13,1	11,0	.	.
-75-84 år	191	182	26,6	28,3	.	.
-85 år och äldre	338	317	47,1	49,3	.	.

1)Andel av totalantalet vårdare

ÅSUB

3.11. Verksamhet och ekonomi

I *tabell 17* ställs vissa verksamhetsuppgifter i relation till kostnaderna för respektive verksamhet. Man bör beakta att vissa skillnader mellan kommunerna kan bero på olika sätt att statistikföra vissa kostnader. Man bör också observera att det är helt olika enheter som används för olika verksamheter. Texten ställer kostnaderna för barnomsorg i relation till antal vård dagar i barnomsorgen och kostnaderna för grundskolan i relation till antalet elever. I *tabell 18* visas samma tabell efter kommun, men för ett år.

Tabell 17. Nettodrifstkostnader för vissa verksamheter i relation till verksamhetstal 2008-2012, hela Åland

Uppgiftsområde	2008	2009	2010	2011	2012
Barnomsorg, kostnad per vård dag (exkl. hemvårdsstöd)	58	61	62	64	72
Barnomsorg, kostnader totalt per 0-6 åring (inkl. hemvårdsstöd)	7 862	8 187	8 393	8 694	9 153
Vård på äldreomsorg inkl. geriatriska kliniken, kostnad per vård dag	142	146	170	182	194
Hemtjänst, kostnad per hushåll som fått hemtjänst	9 631	9 452	10 241	10 187	12 594
Utkomsstöd, utgifter per fall/familj	2 017	1 768	2 214	2 147	2 444
Grundskola, kostnad per elev	10 603	10 944	11 313	11 551	12 088
Bibliotek, kostnad per lån	4	4	5	5	5
Byggnadstillsyn, kostnad per behandlad tillståndsansökan	513	602	574	479	649

ÅSUB

Tabell 18. Nettodriftskostnader för vissa verksamheter i relation till verksamhetstal efter kommun 2012, euro

Nettodriftskostnader för	Barnomsorg exkl. hem- vårdsstöd	Barnomsorg inklusive hemvårdsstöd	Vård på åldringshem inkl. geriatr. kliniken	Hemtjänst Hushåll	Grundskola Elev i	Bibliotek
I relation till	Vårddag i barnomsorgen	Barn 0 - 6 år	Vårddyggn på åldringshem	som fått hemtjänst	grund- skolan	Biblio- tekslån
Brändö	125	16 353	..	14 467	20 919	20
Eckerö	63	7 493	170	16 061	15 101	4
Finström	71	8 852	204	2 575	12 363	4
Föglö	122	12 917	183	3 644	17 200	11
Geta	96	8 571	804	60 700	15 721	14
Hammarland	72	7 273	197	24 111	13 158	6
Jomala	65	8 558	198	11 115	11 346	5
Kumlinge	105	14 692	183	29 294	28 409	7
Kökar	80	16 125	123	12 563	23 000	5
Lemland	66	9 629	186	32 261	12 470	4
Lumparland	67	12 880	217	14 667	15 170	8
Saltvik	75	8 701	195	5 275	12 635	9
Sottunga	-	-	230	2 200	23 625	15
Sund	79	12 013	192	31 556	14 681	5
Vårdö	93	11 621	277	22 222	18 158	11
Mariehamn	72	9 149	188	8 180	9 606	4
Landskomm.	72	9 155	200	14 432	13 395	6
- Landsbygden	69	8 845	199	14 969	12 596	5
- Skärgården	105	13 696	204	13 092	20 434	10
Hela Åland	72	9 153	194	12 594	12 088	5

ÅSUB

4. Kommunvisa uppgifter

I tabellerna 18–33 redovisas uppgifter för de enskilda kommunerna och kommunalförbunden. En del tabeller utgör sammandrag på grund av utrymmesskäl. Den fullständiga tabellen finns på ÅSUBs hemsida, www.asub.ax. Siffrorna kommenteras inte, men förklaringar och definitioner finns i anslutning till motsvarande uppgifter i publikationens del 2 och 3, Beskrivning av statistiken samt Slutliga uppgifter för hela Åland samt relationstal.

Tabell 19. Sammandrag av kommunernas resultaträkningar 2012, 1 000 euro

	Brändö	Eckerö	Fin- ström	Föglö	Geta	Hammar- land	Jomala	Kum- linge	Kökar	Lem- land
Verksamhetens intäkter	326	970	1 390	860	311	835	2 830	205	259	1 036
Försäljningsintäkter	64	519	430	409	105	313	1 577	82	88	530
Avgiftsintäkter	61	228	340	237	105	301	882	28	99	333
Understöd och övriga intäkter	201	223	620	214	101	221	371	95	72	173
Verksamhetens kostnader	-2 630	-5 346	-12 056	-4 127	-2 630	-6 973	-18 878	-2 103	-1 827	-9 231
Löner, arvoden o lönebikostnader	-1 612	-2 441	-5 024	-2 335	-1 180	-2 916	-8 506	-1 359	-1 320	-4 246
Köp av tjänster	-743	-2 130	-5 056	-1 137	-1 083	-3 079	-7 613	-464	-291	-3 671
Material, förnödenheter och varor	-194	-454	-858	-450	-225	-500	-1 518	-164	-194	-730
Understöd och övriga kostnader	-81	-321	-1 118	-205	-142	-478	-1 241	-116	-22	-584
Verksamhetsbidrag	-2 305	-4 377	-10 666	-3 266	-2 319	-6 138	-16 048	-1 898	-1 567	-8 195
Skatteintäkter	1 267	2 620	7 816	1 797	1 155	3 715	13 522	1 014	710	5 346
Kommunalskatt	1 133	2 349	7 379	1 466	1 060	3 493	12 415	959	654	5 120
Fastighetskatt	29	206	192	91	78	77	339	38	48	141
Övr. skatteint. o. samf.andelens avkastn.	105	65	245	240	17	145	768	17	8	85
Landskapsandelar	1 294	2 404	3 757	1 591	1 639	3 201	5 022	891	736	2 982
Allmän landskapsandel	301	613	256	378	589	613	324	181	257	246
Landskapsandelar för socialväsendet	610	1 199	2 071	690	667	1 457	2 678	473	256	1 419
Landskapsandelar för underv. och kultur	385	592	1 430	523	386	1 130	2 020	236	223	1 317
Finansiella intäkter	20	39	26	49	4	46	78	28	3	6
Finansiella kostnader	-22	-23	-179	-18	-8	-12	-102	0	-47	-10
Årsbidrag	253	662	754	154	472	812	2 474	34	-166	130
Avskrivningar och nedskrivningar	-218	-364	-596	-249	-145	-340	-821	-86	-82	-411
Extraordinära poster	0	0	0	0	0	0	0	0	0	0
Räkenskapsperiodens resultat	36	298	159	-96	327	472	1 653	-52	-249	-281
Ökning (-) eller minskning (+)	26	0	0	62	0	0	0	0	0	0
Räkenskapsper. överskott/underskott	62	298	159	-34	327	472	1 653	-52	-249	-281

	Lumpar- land	Salt- vik	Sot- tunga	Sund	Vårdö	Marie- hamn	Lands- komm.	Lands- bygden	Skär- gården	Alla kom- muner
Verksamhetens intäkter	353	965	112	726	385	30 491	11 563	9 416	2 147	42 054
Försäljningsintäkter	94	200	43	265	101	22 836	4 820	4 033	787	27 656
Avgiftsintäkter	83	550	12	212	159	3 442	3 630	3 034	596	7 072
Understöd och övriga intäkter	176	215	57	249	125	4 213	3 113	2 349	764	7 326
Verksamhetens kostnader	-2 405	-8 276	-921	-6 271	-2 734	-72 573	-86 408	-72 066	-14 342	-158 981
Löner, arvoden o lönebikostnader	-1 039	-4 402	-376	-3 150	-1 479	-40 314	-41 385	-32 904	-8 481	-81 699
Köp av tjänster	-1 036	-2 569	-455	-2 447	-953	-18 054	-32 727	-28 684	-4 043	-50 781
Material, förnödenheter och varor	-196	-803	-69	-431	-258	-10 428	-7 044	-5 715	-1 329	-17 472
Understöd och övriga kostnader	-134	-502	-21	-244	-44	-3 777	-5 253	-4 764	-489	-9 030
Verksamhetsbidrag	-2 052	-7 311	-809	-5 545	-2 348	-42 083	-74 844	-62 651	-12 193	-116 927
Skatteintäkter	1 302	5 109	381	3 127	1 087	40 480	49 968	43 712	6 256	90 448
Kommunalskatt	1 219	4 506	348	2 995	1 012	35 123	46 108	40 536	5 572	81 231
Fastighetskatt	37	69	28	94	59	209	1 526	1 233	293	1 735
Övr. skatteint. o. samf.andelens avkastn.	46	534	5	39	16	5 148	2 335	1 944	391	7 483
Landskapsandelar	757	3 109	336	2 410	1 426	7 876	31 555	25 281	6 274	39 431
Allmän landskapsandel	92	446	15	435	454	723	5 200	3 614	1 586	5 923
Landskapsandelar för socialväsendet	363	1 613	163	1 287	559	4 166	15 505	12 754	2 751	19 671
Landskapsandelar för underv. och kultur	302	1 051	111	688	412	2 987	10 806	8 916	1 890	13 793
Finansiella intäkter	4	32	1	7	1	91	344	242	102	435
Finansiella kostnader	-17	-41	-7	-60	-19	-604	-565	-452	-113	-1 169
Årsbidrag	-6	898	-98	-61	147	5 759	6 459	6 135	324	12 218
Avskrivningar och nedskrivningar	-148	-617	-28	-306	-150	-6 505	-4 561	-3 748	-813	-11 066
Extraordinära poster	0	0	-6	0	0	125	-6	0	-6	119
Räkenskapsperiodens resultat	-154	281	-131	-367	-2	-621	1 894	2 388	-494	1 273
Ökning (-) eller minskning (+)	0	-149	0	62	0	0	1	-87	88	1
Räkenskapsper. överskott/underskott	-154	132	-131	-305	-2	-621	1 895	2 301	-406	1 274

Tabell 20. Sammandrag av kommunernas finansieringsanalyser 2012, 1 000 euro

	Brändö	Eckerö	Fin- ström	Föglö	Geta	Hammar- land	Jomala	Kum- linge	Kökar	Lem- land
Verksamhetens kassaflöde										
Årsbidrag	253	662	754	154	472	812	2 474	34	-166	130
Extraordinära poster	0	0	0	0	0	0	0	0	0	0
Korrektivposter till internt tillförda medel	-2	-11	-13	0	0	8	-54	-46	0	-11
Netto	251	651	741	154	472	820	2 420	-12	-166	119
Investeringarnas kassaflöde										
Investeringsutgifter	-436	-744	-331	-255	-177	-1 406	-1 292	-226	-170	-2 615
Finansieringsandelar för investeringar	37	23	149	0	0	13	94	0	33	289
Överlåtelseinkomster av investeringstillg.	23	10	15	43	0	2	54	40	-2	11
Netto	-376	-711	-167	-212	-177	-1 391	-1 144	-186	-139	-2 315
1. Kassaflöde av verksamheten och inv.	-126	-60	574	-58	295	-570	1 276	-198	-305	-2 196
Kassaflöde av finansieringen										
Utlåning, netto	-200	0	0	0	0	0	0	0	0	0
Förändring i lånebeståndet										
Ökning av långfristiga lån	0	9	0	126	15	0	0	0	229	651
Minskning av långfristiga lån	-38	-74	-578	-62	-118	-25	-2 773	-15	0	-26
Ökning (+) eller minskning (-) av kortfr. lån	2	4	0	5	-4	2	442	-14	4	0
Netto	-36	-61	-578	69	-107	-23	-2 331	-29	233	625
Ökn. (+) eller minsk. (-) av eget kapital	0	0	0	0	0	0	0	0	0	91
Öv. förändringar av likviditeten, netto	122	739	9	68	29	86	1 100	-207	-14	347
2. Kassaflöde av finansieringen	-114	678	-569	137	-78	63	-1 231	-236	219	1 064
Förändring av likvida medel	-239	618	5	79	218	-507	45	-434	-86	-1 132

	Lumpar- land	Salt- vik	Sot- tunga	Sund	Vårdö	Marie- hamn	Lands- komm.	Lands- bygden	Skär- gården	Alla komm.
Verksamhetens kassaflöde										
Årsbidrag	-6	898	-98	-61	147	5 759	6 459	6 135	324	12 218
Extraordinära poster	0	0	-6	0	0	125	-6	0	-6	119
Korrektivposter till internt tillförda medel	0	2	30	0	0	-665	-97	-79	-18	-762
Netto	-6	900	-74	-61	147	5 219	6 356	6 056	300	11 575
Investeringarnas kassaflöde										
Investeringsutgifter	-35	-990	0	-327	-275	-21 534	-9 279	-7 917	-1 362	-30 813
Finansieringsandelar för investeringar	0	37	0	25	1	375	701	630	71	1 076
Överlåtelseinkomster av investeringstillg.	0	5	1	0	0	1 868	202	97	105	2 070
Netto	-35	-948	1	-303	-274	-19 291	-8 377	-7 191	-1 186	-27 668
1. Kassaflöde av verksamheten och inv.	-41	-49	-72	-364	-126	-14 071	-2 020	-1 135	-885	-16 091
Kassaflöde av finansieringen										
Utlåning, netto	0	0	0	0	0	0	-200	0	-200	-200
Förändring i lånebeståndet										
Ökning av långfristiga lån	0	0	132	0	300	8 055	1 462	675	787	9 517
Minskning av långfristiga lån	-79	-130	0	-164	-83	-2 673	-4 165	-3 967	-198	-6 838
Ökning (+) eller minskning (-) av kortfr. lån	-92	-10	0	11	0	0	350	353	-3	350
Netto	-171	-140	132	-152	217	5 382	-2 352	-2 938	586	3 030
Ökn. (+) eller minsk. (-) av eget kapital	0	0	0	0	-27	0	64	91	-27	64
Öv. förändringar av likviditeten, netto	5	5	6	87	63	2 922	2 445	2 407	38	5 367
2. Kassaflöde av finansieringen	-166	-135	138	-66	252	8 303	-44	-440	396	8 259
Förändring av likvida medel	-207	-184	66	-430	126	-5 768	-2 062	-1 574	-488	-7 830

ÅSUB

Tabell 21. Sammandrag av kommunernas balanser 2012, 1 000 euro

	Brändö	Eckerö	Fin- ström	Föglö	Geta	Hammar- land	Jomala	Kum- linge	Kökar	Lem- land
AKTIVA										
A. BESTÅENDE AKTIVA	3 872	4 626	15 563	3 731	2 657	7 459	16 627	1 523	3 036	10 924
I. Immateriella tillgångar	7	138	0	0	1	211	1 257	4	0	447
II. Materiella tillgångar	3 726	4 131	13 682	3 675	2 427	6 815	14 001	1 353	2 969	10 072
1. Mark- och vattenområden	249	317	893	394	116	639	1 745	121	153	1 093
2. Byggnader	2 579	2 224	11 704	2 077	1 977	2 727	8 326	863	2 673	3 281
Bostadsbyggnader	41	517	1 677	1 138	612	1 002	33	0	2 044	0
Övriga byggnader	2 538	1 707	10 027	939	1 365	1 725	8 293	863	629	3 281
3. Fasta konstruktioner och anordningar	666	1 303	807	932	228	1 980	3 490	155	138	3 391
4. Maskiner och inventarier	83	121	159	78	72	82	160	35	5	129
III. Placeringar	139	357	1 881	56	228	433	1 369	166	67	405
B. FÖRVALTADE MEDEL	5	221	41	167	16	5	1 711	3	173	600
C. RÖRLIGA AKTIVA	1 872	2 940	3 074	5 382	542	3 976	8 297	1 179	314	1 462
AKTIVA SAMMANLAGT	5 750	7 787	18 679	9 280	3 215	11 440	26 635	2 705	3 523	12 986
PASSIVA										
A. EGET KAPITAL	4 251	5 453	7 411	7 165	2 212	10 379	18 693	2 252	431	9 237
B. AVSKRIVNINGSDIFF. OCH RESERVER	357	0	0	287	0	0	0	0	0	0
C. AVSÄTTNINGAR	70	0	262	0	0	0	82	94	30	0
D. FÖRVALTAT KAPITAL	173	208	31	162	16	3	1 711	16	204	597
E. FRÄMMANDE KAPITAL	898	2 126	10 975	1 666	988	1 058	6 149	343	2 857	3 152
I. Långfristigt	366	1 039	9 158	1 051	602	102	1 320	0	2 510	1 504
II. Kortfristigt	532	1 087	1 817	615	386	956	4 829	343	347	1 648
PASSIVA SAMMANLAGT	5 750	7 787	18 679	9 280	3 215	11 440	26 635	2 705	3 523	12 986
BORGENSFÖRBINDELSER										
Borgensförb. för samf. inom samma koncern	0	0	1 556	0	0	0	1 574	0	0	0
Borgensförbindelser för förman till övriga	223	50	146	15	0	0	25	200	141	0

	Lumpar- land	Salt- vik	Sot- tunga	Sund	Vårdö	Marie- hamn	Lands- komm.	Lands- bygden	Skär- gården	Alla kom- muner
AKTIVA										
A. BESTÅENDE AKTIVA	2 598	8 764	875	7 765	3 517	144 394	93 537	76 983	16 554	237 931
I. Immateriella tillgångar	100	55	0	50	0	238	2 270	2 259	11	2 508
II. Materiella tillgångar	2 329	8 041	717	7 308	3 400	126 206	84 646	68 806	15 840	210 852
1. Mark- och vattenområden	90	490	26	144	28	11 524	6 498	5 527	971	18 022
2. Byggnader	1 554	5 234	637	5 953	1 982	58 996	53 791	42 980	10 811	112 787
Bostadsbyggnader	724	265	323	966	400	3 034	9 742	5 796	3 946	12 776
Övriga byggnader	830	4 969	314	4 986	1 582	55 962	44 048	37 183	6 865	100 010
3. Fasta konstruktioner och anordningar	665	1 873	55	1 105	1 145	37 665	17 933	14 842	3 091	55 598
4. Maskiner och inventarier	20	160	0	66	3	1 596	1 173	969	204	2 769
III. Placeringar	169	668	158	406	117	17 950	6 619	5 916	703	24 569
B. FÖRVALTADE MEDEL	15	282	12	82	69	294	3 402	2 973	429	3 696
C. RÖRLIGA AKTIVA	675	2 187	128	610	547	9 201	33 185	23 763	9 422	42 386
AKTIVA SAMMANLAGT	3 288	11 233	1 015	8 457	4 133	153 888	130 126	103 720	26 406	284 014
PASSIVA										
A. EGET KAPITAL	2 106	4 958	466	5 106	1 958	97 583	82 078	65 555	16 523	179 661
B. AVSKRIVNINGSDIFF. OCH RESERVER	0	2 632	30	226	0	0	3 532	2 858	674	3 532
C. AVSÄTTNINGAR	0	12	0	0	0	0	550	356	194	550
D. FÖRVALTAT KAPITAL	15	280	10	111	72	625	3 609	2 972	637	4 234
E. FRÄMMANDE KAPITAL	1 168	3 351	509	3 014	2 103	55 680	40 357	31 981	8 376	96 037
I. Långfristigt	866	1 609	428	2 072	1 583	41 181	24 210	18 272	5 938	65 391
II. Kortfristigt	302	1 742	81	942	519	14 499	16 146	13 709	2 437	30 645
PASSIVA SAMMANLAGT	3 288	11 233	1 015	8 457	4 133	153 888	130 126	103 720	26 406	284 014
BORGENSFÖRBINDELSER										
Borgensförb. för samf. inom samma koncern	0	1 479	0	0	0	14 354	4 609	4 609	0	18 963
Borgensförbindelser för förman till övriga	0	338	0	497	90	98	1 725	1 056	669	1 823

Tabell 22. Kommunalförbundens resultaträkningar 2012, 1 000 euro

	De Gamlas Hem	Södra Ål. högst.	Norra Ål. högst.	Ålands om- sorgsförb.	Miljö- service	Ål. kom- munförb.	Alla kom. förbund
Verksamhetens intäkter	5 588	6 162	3 975	9 177	1 324	278	26 504
Försäljningsintäkter	4 714	6 122	3 846	8 646	1 298	278	24 904
Avgiftsintäkter	817	0	0	292	0	0	1 109
Understöd och övriga intäkter	57	40	129	239	26	0	491
Verksamhetens kostnader	-5 532	-6 016	-3 936	-9 035	-1 209	-278	-26 006
Löner, arvoden och lönebikostnader	-4 776	-4 420	-2 513	-6 732	-219	-165	-18 825
Köp av tjänster	-203	-795	-965	-1 513	-838	-66	-4 380
Material, förmödenheter och varor	-550	-674	-375	-447	-1	-12	-2 059
Understöd och övriga kostnader	-3	-127	-83	-343	-151	-35	-742
= Verksamhetsbidrag	56	146	40	142	116	0	500
Skatteintäkter	0	0	0	0	0	0	0
Landskapsandelar	0	0	0	0	0	0	0
Finansiella intäkter	3	2	0	75	12	0	92
Finansiella kostnader	0	0	0	-75	-7	0	-82
Årsbidrag	59	148	40	142	121	0	510
Avskrivningar och nedskrivningar	-59	-148	-125	-148	0	0	-480
Extraordinära poster	0	0	0	0	-9	0	-9
Räkenskapsperiodens resultat	0	0	-85	-6	112	0	21
Ökning (-) eller minskning (+)	0	0	0	6	0	0	6
Räkenskapsperiodens överskott (underskott)	0	0	-85	0	112	0	27

ÅSUB

Tabell 23. Kommunalförbundens balanser 2012, 1 000 euro

	De Gamlas Hem	Södra Ål. högst.	Norra Ål. högst.	Ålands om- sorgsförb.	Miljö- service	Ål. kom- munförb.	Alla kom. förbund
A. BESTÅENDE AKTIVA	1 184	1 283	1 659	3 967	3	0	8 096
I. Immateriella tillgångar	0	0	16	8	0	0	24
II. Materiella tillgångar	1 146	1 245	1 643	3 959	0	0	7 993
1. Mark- och vattenområden	0	28	0	26	0	0	54
2. Byggnader	1 060	1 052	1 575	3 874	0	0	7 561
Bostadsbyggnader	0	0	0	0	0	0	0
Övriga byggnader	1 060	1 052	1 575	3 874	0	0	7 561
3. Fasta konstruktioner och anordningar	80	61	31	0	0	0	172
4. Maskiner och inventarier	6	104	31	54	0	0	195
III. Placeringar	37	38	0	0	3	0	78
B. FÖRVALTADE MEDEL	72	178	0	433	0	0	683
C. RÖRLIGA AKTIVA	974	729	382	1 010	345	177	3 617
AKTIVA SAMMANLAGT	2 230	2 190	2 041	5 410	348	177	12 396
PASSIVA							
A. EGET KAPITAL	1 095	1 321	840	11	-269	0	2 998
B. AVSKRIVNINGSDIFF. OCH RESERVER	0	0	0	167	0	0	167
C. AVSÄTTNINGAR	0	0	0	0	0	0	0
D. FÖRVALTAT KAPITAL	72	178	0	433	0	0	683
E. FRÄMMANDE KAPITAL	1 063	691	1 201	4 799	617	0	8 371
I. Långfristigt	0	0	737	3 159	30	0	3 926
II. Kortfristigt	1 063	691	464	1 640	587	177	4 622
PASSIVA SAMMANLAGT	2 230	2 190	2 041	5 410	348	177	12 396
BORGENSFÖRBINDELSER							
Borgensförb. för samf. Inom samma konce	0	0	0	0	0	0	0
Borgensförbindelser för förman till övriga	0	0	0	0	0	0	0

ÅSUB

Tabell 24. Kommunernas driftskostnader efter uppgiftsklass och huvudsektor 2012, 1 000 euro

Uppgiftsklass	Brändö	Eckerö	Finström	Föglö	Geta	Hammar-	Jomala	Kumlinge	Kökar	Lemland
	land									
Totalt	3 155	6 117	13 606	4 699	3 388	7 629	21 070	2 340	2 250	10 962
110 Allm. förvaltn.	300	512	554	277	222	437	902	194	231	687
201 Socialförv.	33	117	253	81	66	130	213	54	56	205
204 Barnomsorg i daghem	206	503	1 672	309	338	707	3 659	136	163	1 438
205 Familjedagvård för barn	38	0	151	0	2	128	326	30	0	195
207 Övrig barndagvård	18	92	361	30	54	259	759	19	0	39
212 Anstalts- o fam.vård inom barnskydd	0	27	91	141	44	94	96	0	0	219
217 Annan barn- och familjevård	11	10	55	43	41	24	335	4	0	229
220 Vård på åldringshem	1	151	1 206	220	82	661	2 129	20	49	271
225 Vård av handikapp. på inr.	0	0	7	0	0	0	0	0	0	0
230 Specialomsorgen	125	585	696	107	334	369	737	94	0	311
235 Hemtjänst	193	930	203	262	668	715	650	481	227	933
240 Annan serv. för åldr. o. handik.	363	359	1 496	792	48	493	646	140	547	169
245 Missbrukarvård	3	18	41	14	3	15	139	1	4	27
290 Övr socialvård	82	73	216	27	19	112	161	2	2	131
301 Utbildn.- o kulturförvaltn.	19	8	4	20	3	7	0	44	19	10
305 Grundskola	760	1 219	3 565	1 058	860	2 112	6 114	598	553	3 181
325 Medborgarinstitut	9	17	44	10	8	27	72	7	5	32
345 Övrig undervisning	12	0	0	0	0	0	0	0	0	0
350 Biblioteksväsendet	90	39	174	63	40	67	265	38	49	112
355 Idrott och friluftsliv	74	43	544	47	3	154	417	6	0	207
360 Ungdomsväsendet	4	18	52	15	0	27	117	0	3	101
370 Musei- och utställningsverksamhet	0	0	9	3	0	0	0	0	0	0
375 Teater-, dans- och cirkusverksamhet	3	0	0	1	0	0	0	0	0	0
385 Musikverksamhet	6	0	0	0	0	0	0	0	0	0
390 Övrig kulturverksamhet	0	3	7	14	5	1	0	4	2	24
410 Samhällsplanering	20	4	40	103	4	62	405	42	0	30
420 Byggnadstillsyn	15	30	90	35	42	87	83	11	8	116
440 Miljövård	0	6	0	0	0	0	0	2	0	25
460 Trafikleder	55	175	328	87	66	192	403	33	38	305
470 Parker o. allmänna områden	0	4	3	0	6	143	72	15	0	25
480 Brand- och räddningsväsendet	31	76	147	59	23	96	437	15	12	104
515 Rättsväsen o säkerhet	0	0	0	0	0	0	0	0	0	0
535 Byggnader o lokaler	411	397	1 092	551	265	179	1 083	303	211	665
545 Intern service	0	122	402	0	0	0	30	0	0	332
555 Främjande av näringslivet	61	16	95	40	5	62	48	57	0	20
610 Vatten- och avloppsverk	38	445	0	163	104	232	766	7	62	422
620 Energiförsörjning	86	0	0	0	0	0	0	0	0	10
625 Avfallshantering	37	118	1	77	33	4	0	37	0	336
630 Kollektivtrafik	51	0	0	17	0	25	1	13	9	23
640 Hamnverksamhet	0	0	2	33	0	8	0	19	0	11
660 Jord- och skogsbrukslägenh.	0	0	0	0	0	0	0	0	0	17
669 Övrig affärsverksamhet	0	0	0	0	0	0	0	0	0	0
690 Övrig verksamhet	0	0	5	0	0	0	5	0	0	0
Huvudsektor										
100 Allmän förvaltning	300	512	554	277	222	437	902	194	231	687
200 Socialväsende	1 073	2 865	6 448	2 026	1 699	3 707	9 850	981	1 048	4 167
300 Undervisning o kultur	977	1 347	4 399	1 231	919	2 395	6 985	697	631	3 667
400-600 Övriga tjänster	805	1 393	2 205	1 165	548	1 090	3 333	554	340	2 441

ÅSUB

 Not: Denna tabell innehåller uppgifter om **totalkostnader**, d.v.s inklusive interna kostnader

Tabell 24 forts...

Uppgiftsklass	Lumpar-land	Sält-vik	Sot-tunga	Sund	Vårdö	Marie-hamn	Lands-komm.	Lands-bygden	Skär-gården	Alla kom-muner
Totalt	2 747	11 688	949	6 824	3 344	93 364	100 768	84 031	16 737	194 132
110 Allm. förvaltn.	246	772	104	472	257	4 536	6 167	4 804	1 363	10 703
201 Socialförv.	86	236	15	106	24	1 207	1 675	1 412	263	2 882
204 Barnomsorg i daghem	317	1 234	0	833	355	6 129	11 870	10 701	1 169	17 999
205 Familjedagvård för barn	15	189	16	114	0	704	1 204	1 120	84	1 908
207 Övrig barndagvård	41	92	0	99	19	673	1 882	1 796	86	2 555
212 Anstalts- o fam.vård inom barnskydd	0	36	0	325	0	583	1 073	932	141	1 656
217 Annan barn- och familjevård	4	68	0	101	5	1 190	930	867	63	2 120
220 Vård på åldringshem	208	2 074	337	475	78	7 160	7 962	7 257	705	15 122
225 Vård av handikapp. på inr.	0	0	0	181	0	0	188	188	0	188
230 Specialomsorgen	0	347	0	170	225	4 401	4 100	3 549	551	8 501
235 Hemtjänst	196	367	25	943	644	1 874	7 437	5 605	1 832	9 311
240 Annan serv. för åldr. o. handik.	7	237	4	529	74	6 154	5 904	3 984	1 920	12 058
245 Missbrukarvård	7	23	0	3	1	477	299	276	23	776
290 Övr socialvård	179	58	0	16	5	1 231	1 083	965	118	2 314
301 Utbildn.- o kulturförvaltn.	7	149	50	24	4	305	368	212	156	673
305 Grundskola	745	2 767	192	1 435	701	10 167	25 860	21 998	3 862	36 027
325 Medborgarinstitut	8	33	2	18	9	2 256	301	259	42	2 557
345 Övrig undervisning	0	0	0	0	31	0	43	0	43	43
350 Biblioteksväsendet	49	100	19	70	46	1 370	1 221	916	305	2 591
355 Idrott och friluftsliv	6	123	0	104	0	3 565	1 728	1 601	127	5 293
360 Ungdomsväsendet	54	41	1	21	18	450	472	431	41	922
370 Musei- och utställningsverksamhet	0	0	0	3	0	183	15	12	3	198
375 Teater-, dans- och cirkusverksamhet	0	0	0	0	0	0	4	0	4	4
385 Musikverksamhet	0	0	0	0	0	16	6	0	6	22
390 Övrig kulturverksamhet	0	8	0	0	0	256	68	48	20	324
410 Samhällsplanering	41	219	0	8	20	1 436	998	813	185	2 434
420 Byggnadstillsyn	14	47	37	69	53	292	737	578	159	1 029
440 Miljövård	4	2	0	0	0	136	39	37	2	175
460 Trafikleder	66	228	1	68	60	3 081	2 105	1 831	274	5 186
470 Parker o. allmänna områden	5	50	0	10	0	2 369	333	318	15	2 702
480 Brand- och räddningsväsendet	51	179	3	110	33	3 836	1 376	1 223	153	5 212
515 Rättsväsen o säkerhet	0	0	0	0	0	52	0	0	0	52
535 Byggnader o lokaler	191	1 638	121	204	118	3 318	7 429	5 714	1 715	10 747
545 Intern service	88	0	0	0	377	1 304	1 351	974	377	2 655
555 Främjande av näringslivet	0	26	3	18	21	14	472	290	182	486
610 Vatten- och avloppsverk	108	192	19	179	129	4 930	2 866	2 448	418	7 796
620 Energiförsörjning	0	0	0	0	0	9 575	96	10	86	9 671
625 Avfallshantering	0	55	30	117	18	0	863	664	199	863
630 Kollektivtrafik	0	4	0	0	9	810	152	53	99	962
640 Hamnverksamhet	0	25	0	0	3	6 078	101	46	55	6 179
660 Jord- och skogsbrukslägenh.	0	0	0	0	0	0	17	17	0	17
669 Övrig affärsverksamhet	0	68	0	0	0	0	68	68	0	68
690 Övrig verksamhet	4	0	0	0	7	1 247	21	14	7	1 268
Huvudsektor										
100 Allmän förvaltning	246	772	104	472	257	4 536	6 167	4 804	1 363	10 703
200 Socialväsende	1 060	4 961	397	3 895	1 430	31 783	45 607	38 652	6 955	77 390
300 Undervisning o kultur	869	3 221	264	1 675	809	18 568	30 086	25 477	4 609	48 654
400-600 Övriga tjänster	572	2 733	214	783	848	38 478	19 024	15 098	3 926	57 502

ÅSUB

Not: Denna tabell innehåller uppgifter om **totalkostnader**, d.v.s inklusive interna kostnader

Tabell 25. Kommunernas nettodriftnkostnader efter uppgiftsklass och huvudsektor 2012, 1 000 euro

Uppgiftsklass	Brändö	Eckerö	Finström	Föglö	Geta	Hammarland	Jomala	Kumlinge	Kökar	Lemland
Totalt	3 792	4 741	11 262	3 595	2 485	6 478	16 869	2 780	1 648	8 537
110 Allm. förvaltn.	350	478	491	258	64	246	522	273	99	382
201 Socialförv.	36	117	197	80	66	130	211	54	22	205
204 Barnomsorg i daghem	222	430	1 482	280	304	587	3 131	142	129	1 319
205 Familjedagvård för barn	38	0	131	0	2	113	293	30	0	176
207 Övrig barn dagvård	18	87	361	30	54	231	684	19	0	36
212 Anstalts- o fam.vård inom barnskydd	0	25	71	141	42	94	96	0	0	202
217 Annan barn- och familjevård	11	10	55	43	40	24	327	4	0	229
220 Vård på åldringshem	1	151	1 206	220	82	661	2 128	20	45	271
225 Vård av handikapp. på inr.	0	0	7	0	0	0	0	0	0	0
230 Specialomsorgen	125	581	696	107	334	369	725	94	0	311
235 Hemtjänst	217	787	188	164	607	651	578	498	201	742
240 Annan serv. för åldr. o. handik.	399	247	1 237	649	-23	421	628	175	468	165
245 Missbrukarvård	3	18	41	14	3	15	139	1	4	27
290 Övr socialvård	96	62	180	27	19	107	152	2	2	120
301 Utbildn.- o kulturförvaltn.	19	8	4	20	3	7	0	44	1	10
305 Grundskola	774	1 193	3 511	1 032	676	2 079	5 832	625	552	3 130
325 Medborgarinstitut	9	17	44	10	8	27	72	7	5	32
345 Övrig undervisning	14	0	0	0	0	0	0	0	0	0
350 Biblioteksväsendet	94	39	170	63	40	67	251	38	47	109
355 Idrott och friluftsliv	98	42	538	47	3	150	317	6	0	130
360 Ungdomsväsendet	4	18	47	15	0	27	117	0	3	100
370 Musei- och utställningsverksamhet	0	0	8	3	0	0	0	0	0	0
375 Teater- dans- och cirkusverksamhet	6	0	0	1	0	0	0	0	0	0
385 Musikverksamhet	6	0	0	0	0	0	0	0	0	0
390 Övrig kulturverksamhet	0	3	6	14	5	0	0	5	2	24
410 Samhällsplanering	20	4	37	98	-1	62	176	71	0	19
420 Byggnadstillsyn	21	12	38	14	29	33	43	16	2	-13
440 Miljövård	0	6	0	0	0	0	0	2	0	9
460 Trafikleder	58	173	308	66	66	191	293	42	37	252
470 Parker o. allmänna områden	0	3	2	0	6	30	70	15	0	1
480 Brand- och räddningsväsendet	31	73	142	59	23	93	162	15	12	100
515 Rättsväsen o säkerhet	0	0	0	0	0	0	0	0	0	0
535 Byggnader o lokaler	798	36	9	27	-6	23	9	508	-15	93
545 Intern service	0	4	26	0	0	0	30	0	0	8
555 Främjande av näringslivet	74	12	25	34	-1	19	14	64	0	14
610 Vatten- och avloppsverk	48	17	0	41	46	8	-76	8	23	172
620 Energiförsörjning	86	0	0	0	0	0	0	0	0	10
625 Avfallshantering	37	103	1	6	-6	4	0	39	0	120
630 Kollektivtrafik	79	0	0	15	0	7	1	22	9	23
640 Hamnverksamhet	0	0	0	17	0	2	0	27	0	3
660 Jord- och skogsbrukslägenh.	0	-4	0	0	0	0	-7	0	0	6
669 Övrig affärsverksamhet	0	-11	0	0	0	0	0	0	0	0
690 Övrig verksamhet	0	0	5	0	0	0	-49	0	0	0
Huvudsektor										
100 Allmän förvaltning	350	478	491	258	64	246	522	273	99	382
200 Socialväsende	1 166	2 515	5 852	1 755	1 530	3 403	9 092	1 039	871	3 803
300 Undervisning o kultur	1 024	1 320	4 328	1 205	735	2 357	6 589	725	610	3 535
400-600 Övriga tjänster	1 252	428	593	377	156	472	666	829	68	817

ÅSUB

 Not: Denna tabell innehåller uppgifter om **totala kostnader**, d.v.s inklusive interna kostnader

Tabell 25 forts...

Uppgiftsklass	Lumpar-land	Salt-vik	Sot-tunga	Sund	Vårdö	Marie-hamn	Lands-komm.	Lands-bygden	Skär-gården	Alla kommuner
Totalt	2 204	7 928	836	5 850	2 494	49 382	81 499	66 354	15 145	130 881
110 Allm. förvalt.	150	364	97	414	70	1 692	4 258	3 111	1 147	5 950
201 Socialförv.	86	66	15	91	24	1 168	1 400	1 169	231	2 568
204 Barnomsorg i daghem	266	1 011	0	709	318	5 343	10 330	9 239	1 091	15 673
205 Familjedagvård för barn	15	189	15	102	0	628	1 104	1 021	83	1 732
207 Övrig barndagvård	41	79	0	90	19	671	1 749	1 663	86	2 420
212 Anstalts- o fam.vård inom barnskydd	0	32	0	325	0	502	1 028	887	141	1 530
217 Annan barn- och familjevård	4	68	0	94	5	930	914	851	63	1 844
220 Vård på åldringshem	208	1 510	337	475	78	6 004	7 393	6 692	701	13 397
225 Vård av handikapp. på inr.	0	0	0	181	0	0	188	188	0	188
230 Specialomsorgen	0	347	0	170	204	4 401	4 063	3 533	530	8 464
235 Hemtjänst	176	269	22	852	600	1 546	6 552	4 850	1 702	8 098
240 Annan serv. för åldr. o. handik.	7	236	4	448	71	5 051	5 132	3 366	1 766	10 183
245 Missbrukarvård	7	23	0	3	1	280	299	276	23	579
290 Övr socialvård	171	58	0	15	5	1 132	1 016	884	132	2 148
301 Utbildn.- o kulturförvalt.	7	45	14	24	4	305	210	108	102	515
305 Grundskola	713	2 489	189	1 336	690	9 375	24 821	20 959	3 862	34 196
325 Medborgarinstitut	8	33	2	18	9	736	301	259	42	1 037
345 Övrig undervisning	0	0	0	0	27	0	41	0	41	41
350 Biblioteksväsendet	49	100	19	62	46	1 125	1 194	887	307	2 319
355 Idrott och friluftsliv	6	107	0	101	0	2 270	1 545	1 394	151	3 815
360 Ungdomsväsendet	54	41	1	21	18	427	466	425	41	893
370 Musei- och utställningsverksamhet	0	0	0	1	0	183	12	9	3	195
375 Teater- dans- och cirkusverksamhet	0	0	0	0	0	0	7	0	7	7
385 Musikverksamhet	0	0	0	0	0	15	6	0	6	21
390 Övrig kulturverksamhet	0	8	0	0	0	256	67	46	21	323
410 Samhällsplanering	41	219	0	8	20	747	774	565	209	1 521
420 Byggnadstillsyn	14	-88	35	22	40	245	218	90	128	463
440 Miljövård	4	-15	0	0	0	131	6	4	2	137
460 Trafikleder	59	228	0	60	52	2 448	1 885	1 630	255	4 333
470 Parker o. allmänna områden	3	50	0	10	0	1 511	190	175	15	1 701
480 Brand- och räddningsväsendet	51	179	3	82	28	1 471	1 053	905	148	2 524
515 Rättsväsen o säkerhet	0	0	0	0	0	-138	0	0	0	-138
535 Byggnader o lokaler	-32	150	69	19	19	-107	1 707	301	1 406	1 600
545 Intern service	81	0	0	0	28	1	177	149	28	178
555 Främjande av näringslivet	0	15	0	10	21	13	301	108	193	314
610 Vatten- och avloppsverk	14	47	14	84	80	-35	526	312	214	491
620 Energiförsörjning	0	0	0	0	0	-61	96	10	86	35
625 Avfallshandtering	0	19	0	27	11	0	361	268	93	361
630 Kollektivtrafik	0	2	0	0	2	810	160	33	127	970
640 Hamnverksamhet	0	19	0	0	3	-1 878	71	24	47	-1 807
660 Jord- och skogsbrukslägenh.	0	0	0	-1	-3	0	-9	-6	-3	-9
669 Övrig affärsverksamhet	0	30	0	0	0	0	19	19	0	19
690 Övrig verksamhet	1	0	0	0	3	180	-40	-43	3	140
Huvudsektor										
100 Allmän förvaltning	150	364	97	414	70	1 692	4 258	3 111	1 147	5 950
200 Socialväsende	981	3 888	393	3 555	1 325	27 656	41 168	34 619	6 549	68 824
300 Undervisning o kultur	837	2 823	225	1 563	794	14 692	28 670	24 087	4 583	43 362
400-600 Övriga tjänster	236	855	121	321	304	5 338	7 495	4 544	2 951	12 833

ÅSUB

Not: Denna tabell innehåller uppgifter om **totalkostnader**, d.v.s inklusive interna kostnader

Tabell 26. Kommunernas nettodriftnkostnader efter uppgiftsklass och huvudsektor 2012, euro per invånare

Uppgiftsklass	Brändö	Eckerö	Finström	Föglö	Geta	Hammar-land	Jomala	Kumlinge	Kökar	Lemland
700 Totalt	7 966	4 939	4 450	6 220	5 020	4 256	3 873	8 225	6 727	4 534
110 Allm. förvaltn.	735	498	194	446	129	162	120	808	404	203
201 Socialförv.	76	122	78	138	133	85	48	160	90	109
204 Barnomsorg i daghem	466	448	586	484	614	386	719	420	527	700
205 Familjedagvård för barn	80	0	52	0	4	74	67	89	0	93
207 Övrig barndagvård	38	91	143	52	109	152	157	56	0	19
212 Anstalts- o fam.vård inom barnskydd	0	26	28	244	85	62	22	0	0	107
217 Annan barn- och familjevård	23	10	22	74	81	16	75	12	0	122
220 Vård på åldringshem	2	157	476	381	166	434	489	59	184	144
225 Vård av handikapp. på inr.	0	0	3	0	0	0	0	0	0	0
230 Specialomsorgen	263	605	275	185	675	242	166	278	0	165
235 Hemtjänst	456	820	74	284	1 226	428	133	1 473	820	394
240 Annan serv. för åldr. o. handik.	838	257	489	1 123	-46	277	144	518	1 910	88
245 Missbrukarvård	6	19	16	24	6	10	32	3	16	14
290 Övr socialvård	202	65	71	47	38	70	35	6	8	64
301 Utbildn.- o kulturförvaltn.	40	8	2	35	6	5	0	130	4	5
305 Grundskola	1 626	1 243	1 387	1 785	1 366	1 366	1 339	1 849	2 253	1 662
325 Medborgarinstitut	19	18	17	17	16	18	17	21	20	17
345 Övrig undervisning	29	0	0	0	0	0	0	0	0	0
350 Biblioteksväsendet	197	41	67	109	81	44	58	112	192	58
355 Idrott och friluftsliv	206	44	213	81	6	99	73	18	0	69
360 Ungdomsväsendet	8	19	19	26	0	18	27	0	12	53
370 Musei- och utställningsverksamhet	0	0	3	5	0	0	0	0	0	0
375 Teater- dans- och cirkusverksamhet	13	0	0	2	0	0	0	0	0	0
385 Musikverksamhet	13	0	0	0	0	0	0	0	0	0
390 Övrig kulturverksamhet	0	3	2	24	10	0	0	15	8	13
410 Samhällsplanering	42	4	15	170	-2	41	40	210	0	10
420 Byggnadstillsyn	44	13	15	24	59	22	10	47	8	-7
440 Miljövård	0	6	0	0	0	0	0	6	0	5
460 Trafikleder	122	180	122	114	133	125	67	124	151	134
470 Parker o. allmänna områden	0	3	1	0	12	20	16	44	0	1
480 Brand- och räddningsväsendet	65	76	56	102	46	61	37	44	49	53
515 Rättsväsen o säkerhet	0	0	0	0	0	0	0	0	0	0
535 Byggnader o lokaler	1 676	38	4	47	-12	15	2	1 503	-61	49
545 Intern service	0	4	10	0	0	0	7	0	0	4
555 Främjande av näringslivet	155	13	10	59	-2	12	3	189	0	7
610 Vatten- och avloppsverk	101	18	0	71	93	5	-17	24	94	91
620 Energiförsörjning	181	0	0	0	0	0	0	0	0	5
625 Avfallshandling	78	107	0	10	-12	3	0	115	0	64
630 Kollektivtrafik	166	0	0	26	0	5	0	65	37	12
640 Hamnverksamhet	0	0	0	29	0	1	0	80	0	2
660 Jord- och skogsbrukslägenh.	0	-4	0	0	0	0	-2	0	0	3
669 Övrig affärsverksamhet	0	-11	0	0	0	0	0	0	0	0
690 Övrig verksamhet	0	0	2	0	0	0	-11	0	0	0
Huvudsektor										
100 Allmän förvaltning	735	498	194	446	129	162	120	808	404	203
200 Socialväsende	2 450	2 620	2 312	3 036	3 091	2 236	2 088	3 074	3 555	2 020
300 Undervisning o kultur	2 151	1 375	1 710	2 085	1 485	1 549	1 513	2 145	2 490	1 877
400-600 Övriga tjänster	2 630	446	234	652	315	310	153	2 453	278	434

ÅSUB

 Not: Denna tabell innehåller uppgifter om **totalkostnader**, d.v.s inklusive interna kostnader

Tabell 26 forts...

Uppgiftsklass	Lumpar-land	Saltvik	Sot-tunga	Sund	Vårdö	Marie-hamn	Lands-komm.	Lands-bygden	Skär-gården	Alla kommuner
700 Totalt	5 622	4 349	8 277	5 652	5 910	4 352	4 750	4 425	7 012	4 592
110 Allm. förvaltn.	383	200	960	400	166	149	248	207	531	209
201 Socialförv.	219	36	149	88	57	103	82	78	107	90
204 Barnomsorg i daghem	679	555	0	685	754	471	602	616	505	550
205 Familjedagvård för barn	38	104	149	99	0	55	64	68	38	61
207 Övrig barn dagvård	105	43	0	87	45	59	102	111	40	85
212 Anstalts- o fam.vård inom barnskydd	0	18	0	314	0	44	60	59	65	54
217 Annan barn- och familjevård	10	37	0	91	12	82	53	57	29	65
220 Vård på åldringshem	531	828	3 337	459	185	529	431	446	325	470
225 Vård av handikapp. på inr.	0	0	0	175	0	0	11	13	0	7
230 Specialomsorgen	0	190	0	164	483	388	237	236	245	297
235 Hemtjänst	449	148	218	823	1 422	136	382	323	788	284
240 Annan serv. för åldr. o. handik.	18	129	40	433	168	445	299	224	818	357
245 Missbrukarvård	18	13	0	3	2	25	17	18	11	20
290 Övr socialvård	436	32	0	14	12	100	59	59	61	75
301 Utbildn.- o kulturförvaltn.	18	25	139	23	9	27	12	7	47	18
305 Grundskola	1 819	1 365	1 871	1 291	1 635	826	1 447	1 398	1 788	1 200
325 Medborgarinstitut	20	18	20	17	21	65	18	17	19	36
345 Övrig undervisning	0	0	0	0	64	0	2	0	19	1
350 Biblioteksväsendet	125	55	188	60	109	99	70	59	142	81
355 Idrott och friluftsliv	15	59	0	98	0	200	90	93	70	134
360 Ungdomsväsendet	138	22	10	20	43	38	27	28	19	31
370 Musei- och utställningsverksamhet	0	0	0	1	0	16	1	1	1	7
375 Teater- dans- och cirkusverksamhet	0	0	0	0	0	0	0	0	3	0
385 Musikverksamhet	0	0	0	0	0	1	0	0	3	1
390 Övrig kulturverksamhet	0	4	0	0	0	23	4	3	10	11
410 Samhällsplanering	105	120	0	8	47	66	45	38	97	53
420 Byggnadstillsyn	36	-48	347	21	95	22	13	6	59	16
440 Miljövård	10	-8	0	0	0	12	0	0	1	5
460 Trafikleder	151	125	0	58	123	216	110	109	118	152
470 Parker o. allmänna områden	8	27	0	10	0	133	11	12	7	60
480 Brand- och räddningsväsendet	130	98	30	79	66	130	61	60	69	89
515 Rättsväsen o säkerhet	0	0	0	0	0	-12	0	0	0	-5
535 Byggnader o lokaler	-82	82	683	18	45	-9	99	20	651	56
545 Intern service	207	0	0	0	66	0	10	10	13	6
555 Främjande av näringslivet	0	8	0	10	50	1	18	7	89	11
610 Vatten- och avloppsverk	36	26	139	81	190	-3	31	21	99	17
620 Energiförsörjning	0	0	0	0	0	-5	6	1	40	1
625 Avfallshantering	0	10	0	26	26	0	21	18	43	13
630 Kollektivtrafik	0	1	0	0	5	71	9	2	59	34
640 Hamnverksamhet	0	10	0	0	7	-166	4	2	22	-63
660 Jord- och skogsbrukslägenh.	0	0	0	-1	-7	0	-1	0	-1	0
669 Övrig affärsverksamhet	0	16	0	0	0	0	1	1	0	1
690 Övrig verksamhet	3	0	0	0	7	16	-2	-3	1	5
Huvudsektor										
100 Allmän förvaltning	383	200	960	400	166	149	248	207	531	209
200 Socialväsende	2 503	2 133	3 891	3 435	3 140	2 438	2 400	2 309	3 032	2 415
300 Undervisning o kultur	2 135	1 549	2 228	1 510	1 882	1 295	1 671	1 606	2 122	1 521
400-600 Övriga tjänster	602	469	1 198	310	720	470	437	303	1 366	450

ÅSUB

Not: Denna tabell innehåller uppgifter om **totalkostnader**, d.v.s inklusive interna kostnader

Tabell 27. Kommunernas driftshushållning 2012. Kostnader och intäkter efter kostnads- och intäktslag, 1 000 euro

	Brändö	Eckerö	Finström	Föglö	Geta	Hammarland	Jomala	Kumlinge	Kökar	Lemland
Driftskostnader										
Löner och arvoden	1 312	2 004	4 016	1 895	955	2 341	6 809	1 109	1 077	3 485
Betalda pensioner	0	0	0	0	0	0	0	0	0	0
Pensionsförs avg	252	364	818	373	206	470	1 332	220	207	626
Övriga soc förs avg	43	74	191	67	41	105	365	31	35	144
Kundtj. köpta av landskapet	0	146	146	145	77	166	268	20	49	116
kommuner	28	77	161	77	12	85	536	15	28	534
kom. samf	129	1 054	3 506	267	603	1 894	4 811	95	0	1 554
staten	0	0	0	14	0	0	0	0	6	0
övriga	129	301	117	85	24	123	339	6	9	313
Köp av övriga tjänster	454	708	1 503	630	643	964	1 659	327	199	1 128
Material, förnödenheter, varor	194	486	860	450	226	508	1 518	161	194	730
Understöd	73	277	1 068	130	140	459	1 129	51	21	501
Hyror, externa	5	24	41	58	0	1	47	43	1	63
Hyror, interna	316	218	572	250	166	15	897	240	342	629
Övriga kostnader	4	20	11	9	151	18	123	22	1	18
Verksamhetskostnader totalt	2 939	5 753	13 010	4 450	3 244	7 149	19 834	2 340	2 169	9 841
Därav: Interna kostnader totalt	316	406	952	0	591	176	956	240	342	53
Avskrivningar och nedskrivningar	216	364	596	249	144	340	821	0	81	409
Överföringsposter	0	0	0	0	0	140	415	0	0	712
Moms i återbäringssystemet	83	140	277	111	76	170	365	74	58	223
Övriga kalkylerade kostnader	19	0	0	0	0	0	435	0	0	0
Driftsintäkter										
Försäljningsintäkter	-62	519	428	409	105	314	1 576	-81	89	530
Interna försäljningsintäkter	0	188	379	0	426	157	59	0	164	54
Avgifter	-62	228	342	237	106	304	882	-28	99	333
Understöd och bidrag:										
- sysseletsättungsunderstöd	0	0	16	0	0	0	0	0	0	0
- av EU	0	38	0	0	0	0	0	0	0	0
- övriga	-77	28	16	13	0	55	30	-30	5	69
Hyror, externa	-99	144	481	196	97	148	188	-18	63	72
Hyror, interna	-313	218	574	249	165	16	897	-237	178	625
Övriga intäkter	-24	13	107	0	4	17	154	-46	4	31
Verksamhetsintäkter totalt	-637	1 376	2 344	1 104	903	1 011	3 786	-440	602	1 714
Därav: Interna intäkter totalt	-313	406	952	0	591	176	956	-237	342	0
Överföringsposter	0	0	0	0	0	140	415	0	0	711
Kostnader och intäkter per invånare, euro										
Driftskostnader										
Löner och arvoden	2 756	2 088	1 587	3 279	1 929	1 538	1 563	3 281	4 396	1 851
Soc o pens. avgifter	620	456	399	761	499	378	390	743	988	409
Köp av kundtjänster	601	1 644	1 553	1 017	1 446	1 490	1 367	402	376	1 337
Köp av övriga tjänster	954	738	594	1 090	1 299	633	381	967	812	599
Material, förnödenheter, varor	408	506	340	779	457	334	349	476	792	388
Understöd	153	289	422	225	283	302	259	151	86	266
Hyror	674	252	242	533	335	11	217	837	1 400	367
Övriga kostnader	8	21	4	16	305	12	28	65	4	10
Verksamhetskostnader totalt	6 174	5 993	5 140	7 699	6 554	4 697	4 554	6 923	8 853	5 226
Därav: Interna kostnader totalt	664	423	376	0	1 194	116	220	710	1 396	28
Avskrivningar och nedskrivningar	454	379	235	431	291	223	189	0	331	217
Driftsintäkter										
Försäljningsintäkter	-130	541	169	708	212	206	362	-240	363	281
Avgifter	-130	238	135	410	214	200	203	-83	404	177
Understöd och bidrag:										
Hyror	-162	69	13	22	0	36	7	-89	20	37
Hyror	-866	377	417	770	529	108	249	-754	984	370
Verksamhetsintäkter totalt	-1 338	1 433	926	1 910	1 824	664	869	-1 302	2 457	910
Därav: Interna intäkter totalt	-658	423	376	0	1 194	116	220	-701	1 396	0

Tabell 27 forts...

	Lumpar-land	Salt-vik	Sot-tunga	Sund	Vårdö	Marie-hamn	Lands-komm.	Lands-bygden	Skär-gården	Alla kommuner
Driftskostnader										
Löner och arvoden	857	3 516	297	2 561	1 206	31 547	33 440	26 544	6 896	64 987
Betalda pensioner	0	0	0	0	0	0	0	0	0	0
Pensionsförs avg	166	727	66	503	54	6 920	6 384	5 212	1 172	13 304
Övriga soc förs avg	18	159	13	85	218	1 847	1 589	1 182	407	3 436
Kundtj. köpta av landskapet	12	4	0	110	21	1 380	1 280	1 045	235	2 660
kommuner	153	146	35	78	70	69	2 035	1 782	253	2 104
kom. samf	569	1 252	337	1 071	508	5 039	17 650	16 314	1 336	22 689
staten	0	0	3	0	0	8	23	0	23	31
övriga	34	163	1	515	59	2 145	2 218	1 929	289	4 363
Köp av övriga tjänster	264	1 004	80	689	291	11 377	10 543	8 562	1 981	21 920
Material, förnödenheter, varor	196	803	69	430	258	10 835	7 083	5 757	1 326	17 918
Understöd	114	461	5	220	43	3 124	4 692	4 369	323	7 816
Hyror, externa	4	21	15	19	0	772	342	220	122	1 114
Hyror, interna	124	970	0	233	467	3 447	5 439	3 824	1 615	8 886
Övriga kostnader	88	21	0	4	0	3 266	490	454	36	3 756
Verksamhetskostnader totalt	2 599	9 247	921	6 518	3 195	81 778	93 209	77 195	16 014	174 987
Därav: Interna kostnader totalt	191	970	0	247	467	9 205	5 907	4 542	1 365	15 112
Avskrivningar och nedskrivningar	148	616	28	306	149	6 506	4 467	3 744	723	10 973
Överföringsposter	0	1 825	0	0	0	5 080	3 092	3 092	0	8 172
Moms i återbäringssystemet	98	235	21	130	69	1 697	2 130	1 714	416	3 827
Övriga kalkylerade kostnader	0	0	0	0	0	1 262	454	435	19	1 716
Driftsintäkter										
Försäljningsintäkter	113	200	44	265	100	22 836	4 549	4 050	499	27 385
Interna försäljningsintäkter	0	1 825	0	15	0	5 763	3 267	3 103	164	9 030
Avgifter	84	550	11	212	159	3 397	3 457	3 041	416	6 854
Understöd och bidrag:										
- sysselettningsunderstöd	0	0	0	0	0	127	16	16	0	143
- av EU	0	0	0	0	0	5	38	38	0	43
- övriga	0	16	8	7	22	450	162	221	-59	612
Hyror, externa	99	135	48	242	103	2 128	1 899	1 606	293	4 027
Hyror, interna	125	970	0	232	466	3 442	4 165	3 822	343	7 607
Övriga intäkter	122	65	2	1	0	753	450	514	-64	1 203
Verksamhetsintäkter totalt	543	3 760	113	974	850	38 901	18 003	16 411	1 592	56 904
Därav: Interna intäkter totalt	191	2 795	0	247	466	9 205	6 572	6 314	258	15 777
Överföringsposter	0	0	0	0	0	5 081	1 266	1 266	0	6 347
Kostnader och intäkter per invånare, euro										
Driftskostnader										
Löner och arvoden	2 186	1 929	2 941	2 474	2 858	2 780	1 949	1 770	3 193	2 280
Soc o pens.avgifter	469	486	782	568	645	773	465	426	731	587
Köp av kundtjänster	1 959	858	3 723	1 714	1 559	762	1 353	1 405	989	1 117
Köp av övriga tjänster	673	551	792	666	690	1 003	615	571	917	769
Material, förnödenheter, varor	500	440	683	415	611	955	413	384	614	629
Understöd	291	253	50	213	102	275	273	291	150	274
Hyror	327	544	149	243	1 107	372	337	270	804	351
Övriga kostnader	224	12	0	4	0	288	29	30	17	132
Verksamhetskostnader totalt	6 630	5 072	9 119	6 298	7 571	7 208	5 433	5 148	7 414	6 139
Därav: Interna kostnader totalt	487	532	0	239	1 107	811	344	303	632	530
Avskrivningar och nedskrivningar	378	338	277	296	353	573	260	250	335	385
Driftsintäkter										
Försäljningsintäkter	288	110	436	256	237	2 013	265	270	231	961
Avgifter	214	302	109	205	377	299	202	203	193	240
Understöd och bidrag:	0	9	79	7	52	51	13	18	-27	28
Hyror	571	606	475	458	1 348	491	353	362	294	408
Verksamhetsintäkter totalt	1 385	2 063	1 119	941	2 014	3 429	1 049	1 094	737	1 996
Därav: Interna intäkter totalt	487	1 533	0	239	1 104	811	383	421	119	554

Tabell 28. Kommunernas driftshushållning 2012, hela Åland. Kostnader och intäkter efter kostnads-/intäktslag och huvudsektor, 1 000 euro

	Allmän förvaltning	Social- väsende	Undervisning och kultur	Övriga tjänster	Totalt
Driftskostnader					
Löner och arvoden	4 910	31 054	18 545	10 474	64 987
Betalda pensioner	0	0	0	0	0
Pensionsförs avg	940	6 604	3 564	2 193	13 304
Övriga soc förs avg	205	1 668	984	579	3 436
Kundtj. köpta av landskapet	0	2 642	0	18	2 660
kommuner	60	522	978	546	2 104
kom. samf	143	13 080	9 385	0	22 689
staten	23	8	0	0	31
övriga	35	3 755	77	497	4 363
Köp av övriga tjänster	2 812	3 050	3 337	12 719	21 920
Material, förnödenheter, varor	456	2 612	3 136	11 714	17 918
Understöd	104	6 327	1 081	302	7 816
Hyror, externa	27	228	477	381	1 114
Hyror, interna	348	3 323	3 696	1 520	8 886
Övriga kostnader	277	288	179	3 010	3 756
Verksamhetskostnader totalt	10 342	75 243	45 436	43 961	174 987
Därav: Interna kostnader totalt	1 240	3 600	3 833	6 439	15 112
Avskrivningar och nedskrivningar	305	962	2 334	7 459	10 973
Överföringsposter	56	1 185	884	6 052	8 172
Övriga kalkylerade kostnader	56	387	573	701	1 716
Driftsintäkter					
Försäljningsintäkter	120	1 331	2 042	23 893	27 385
Interna försäljningsintäkter	2 926	688	813	4 635	9 030
Avgifter	5	5 453	791	604	6 854
Understöd och bidrag					
- sysselsättningsunderstöd	0	16	0	127	143
- av EU	0	38	0	5	43
- övriga	226	62	304	20	612
Hyror, externa	27	610	771	2 614	4 027
Hyror, interna	215	100	480	6 778	7 607
Övriga intäkter	139	270	93	702	1 203
Verksamhetsintäkter totalt	3 658	8 566	5 292	39 385	56 904
Därav: Interna intäkter totalt	3 181	787	1 204	10 604	15 777
Överföringsposter	1 095	0	0	5 254	6 347
Övriga kalkylerade intäkter	1 262	-3	0	0	1 262
Kostnader och intäkter per invånare, euro					
Driftskostnader					
Löner	172	1 090	651	367	2 280
Soc o pens. avgifter	40	290	160	97	587
Köp av kundtjänster	9	702	366	37	1 117
Köp av övriga tjänster	99	107	117	446	769
Material, förnödenheter, varor	16	92	110	411	629
Understöd	4	222	38	11	274
Hyror, externa	1	8	17	13	39
Hyror, interna	12	117	130	53	312
Övriga kostnader	10	10	6	106	132
Verksamhetskostnader totalt	363	2 640	1 594	1 542	6 139
Därav: Interna kostnader totalt	44	126	134	226	530
Avskrivningar och nedskrivningar	11	34	82	262	385
Driftsintäkter					
Försäljningsintäkter	4	47	72	838	961
Avgifter	0	191	28	21	240
Understöd och bidrag	8	4	11	5	28
Hyror, externa	1	21	27	92	141
Hyror, interna	8	4	17	238	267
Verksamhetsintäkter totalt	128	301	186	1 382	1 996
Därav: Interna intäkter totalt	112	28	42	372	554

Tabell 29. Kommunalförbundens drift och investeringar 2012, 1 000 euro

Kostnads-/intäktslag	De Gamlas Södra Ål. Norra Ål. Omsorgs- Miljö- Ål. kom- Alla kom.						
	Hem	högst.	högst. förbundet	service	munförb.	förbund	
Driftskostnader							
Löner och arvoden	3 777	3 593	2 045	5 327	181	133	15 056
Pensionsförs avg	833	663	395	1 098	32	28	3 049
Övriga soc förs avg	166	163	72	307	6	4	718
Kundtj. köpta av kommuner	0	0	32	0	0	0	32
kom. samf	0	0	514	0	0	0	514
övriga	0	0	12	0	0	0	12
Köp av övriga tjänster	203	795	406	1 513	838	65	3 820
Material, förnödenheter, varor	550	674	375	447	0	13	2 059
Understöd	0	3	0	0	0	0	3
Hyrer, externa	0	93	57	271	26	35	482
Hyrer, interna	0	0	0	469	0	0	469
Övriga kostnader	3	32	25	73	125	0	258
Verksamhetskostnader totalt	5 532	6 016	3 936	9 505	1 208	278	26 475
Därav: Interna kostnader totalt	0	57	0	495	0	0	552
Avskrivningar och nedskrivningar	59	147	125	142	0	0	473
Moms i återbäringsystemet	127	204	125	0	0	0	456
Driftsintäkter							
Försäljningsintäkter	4 707	6 121	3 846	8 645	1 298	278	24 895
Avgifter	817	0	0	283	0	0	1 100
Understöd och bidrag							
- av EU	0	0	14	0	0	0	14
- övriga	10	19	88	0	0	0	117
Hyrer, externa	5	0	21	239	0	0	265
Hyrer, interna	0	57	0	469	0	0	526
Övriga intäkter	49	21	7	10	0	0	87
Verksamhetsintäkter totalt	5 588	6 218	3 976	9 646	1 298	278	27 004
Därav: Interna intäkter totalt	0	57	0	495	0	0	552
Varutyp/utgifts-/inkomstslag							
Investeringsutgifter	52	63	118	0	0	0	233
Anskaffning av investeringstillgångar							
Övriga byggnader	0	0	81	0	0	0	81
Fasta konstruktioner och anordningar	52	6	0	0	0	0	58
Datautrustning	0	0	0	0	0	0	0
Aktier och andelar	0	0	0	0	0	0	0
Investeringsinkomster	0	0	0	0	0	0	0

ÅSUB

Tabell 30. Investeringar efter kommun, investeringslag och huvudsektor 2012, 1 000 euro

Varutyp/utgifts-/inkomstslag	Brändö	Eckerö	Fin- ström	Föglö	Geta	Hammar- land	Jomala	Kum- linge	Kökar	Lem- land
Investeringsutgifter	437	744	310	255	177	1 407	1 292	226	169	2 615
Anskaffning av investerings tillgångar										
Datorprogram	0	8	0	0	6	0	0	0	0	3
Övriga immateriella tillgångar	23	0	0	0	0	0	0	0	35	0
Mark- och vattenområden	12	250	10	0	0	9	0	0	0	100
Bostadsbyggnader	275	77	0	0	16	0	0	0	0	0
Övriga byggnader	4	9	113	13	68	1 303	622	80	0	1 743
Fasta konstruktioner och anordningar	107	380	121	51	51	77	548	140	134	711
Datautrustning	11	15	29	174	0	18	56	6	0	10
Kommunikationsutrustning	0	0	0	0	0	0	0	0	0	0
Transportmedel	0	0	29	0	23	0	0	0	0	0
Övriga maskiner och inventarier	5	0	8	17	13	0	67	0	0	48
Övriga materiella tillgångar	0	0	0	0	0	0	0	0	0	0
Aktier och andelar	0	5	0	0	0	0	0	0	0	0
Investeringsinkomster	-60	34	142	43	0	15	148	40	33	300
Finansieringsandelar för investeringsutgifter										
- av landskapet	-29	34	127	0	0	12	72	0	33	289
- av kommuner och kom. förbund	0	0	0	0	0	0	0	0	0	0
- av EU	0	0	0	0	0	0	0	0	0	0
- av övriga	-8	0	0	0	0	1	22	0	0	0
Försäljning av investeringstillgångar:										
Datorprogram	0	0	0	0	0	0	0	0	0	0
Övriga immateriella tillgångar	0	0	0	0	0	0	0	0	0	0
Mark- och vattenområden	0	0	15	28	0	2	54	37	0	11
Bostadsbyggnader	0	0	0	0	0	0	0	0	0	0
Övriga byggnader	-23	0	0	0	0	0	0	0	0	0
Fasta konstruktioner och anordningar	0	0	0	15	0	0	0	0	0	0
Datautrustning	0	0	0	0	0	0	0	0	0	0
Kommunikationsutrustning	0	0	0	0	0	0	0	0	0	0
Transportmedel	0	0	0	0	0	0	0	0	0	0
Övriga maskiner och inventarier	0	0	0	0	0	0	0	0	0	0
Övriga materiella tillgångar	0	0	0	0	0	0	0	0	0	0
Aktier och andelar	0	0	0	0	0	0	0	3	0	0
Investeringsutgifter och -inkomster efter huvudsektor										
Utgifter	437	744	310	255	177	1 407	1 292	226	169	2 615
Allmän förvaltning	34	267	8	4	6	14	1	0	35	13
Socialväsande	0	0	0	0	23	1 257	0	80	0	0
Undervisning o kultur	11	39	70	11	5	28	73	6	21	1 663
Övriga tjänster	392	438	242	240	143	108	1 219	140	113	939
Inkomster	-60	34	142	43	0	15	148	40	33	300
Allmän förvaltning	0	0	15	0	0	0	0	3	0	0
Socialväsande	0	0	117	0	0	0	0	0	0	0
Undervisning o kultur	-8	0	10	0	0	0	0	0	0	274
Övriga tjänster	-52	34	0	43	0	15	148	37	33	26
Nettoinvesteringsutgifter	497	710	168	212	177	1 392	1 144	186	136	2 315
Allmän förvaltning	34	267	-7	4	6	14	1	-3	35	13
Socialväsande	0	0	-117	0	23	1 257	0	80	0	0
Undervisning o kultur	19	39	60	11	5	28	73	6	21	1 389
Övriga tjänster	444	404	242	197	143	93	1 071	103	80	913

Tabell 30 forts...

Varutyp/utgifts-/inkomstslag	Lumpar-land	Salt-vik	Sot-tunga	Sund	Vårdö	Marie-hamn	Lands-komm.	Lands-bygden	Skär-gården	Alla kommuner
Investeringsutgifter	38	974	0	326	276	21 534	9 246	7 883	1 363	30 780
Anskaffning av investeringstillgångar										
Datorprogram	0	2	0	7	0	68	26	26	0	94
Övriga immateriella tillgångar	0	0	0	0	0	0	58	0	58	58
Mark- och vattenområden	2	19	0	0	0	1	402	390	12	403
Bostadsbyggnader	0	134	0	88	200	0	790	315	475	790
Övriga byggnader	0	138	0	66	0	8 647	4 159	4 062	97	12 806
Fasta konstruktioner och anordningar	28	511	0	122	76	10 500	3 057	2 549	508	13 557
Datautrustning	0	32	0	12	0	54	363	172	191	417
Kommunikationsutrustning	0	0	0	0	0	0	0	0	0	0
Transportmedel	0	29	0	0	0	169	81	81	0	250
Övriga maskiner och inventarier	8	93	0	31	0	568	290	268	22	858
Övriga materiella tillgångar	0	0	0	0	0	26	0	0	0	26
Aktier och andelar	0	16	0	0	0	1 500	21	21	0	1 521
Investeringsinkomster	68	41	0	25	1	2 248	830	773	57	3 078
Finansieringsandelar för investeringsutgifter										
- av landskapet	0	21	0	25	0	290	584	580	4	874
- av kommuner och kom. förbund	0	0	0	0	0	0	0	0	0	0
- av EU	0	0	0	0	0	0	0	0	0	0
- av övriga	0	15	0	0	1	85	31	38	-7	116
Försäljning av investeringstillgångar:										
Datorprogram	0	0	0	0	0	0	0	0	0	0
Övriga immateriella tillgångar	0	0	0	0	0	0	0	0	0	0
Mark- och vattenområden	52	0	0	0	0	329	199	134	65	528
Bostadsbyggnader	0	0	0	0	0	0	0	0	0	0
Övriga byggnader	0	0	0	0	0	38	-23	0	-23	15
Fasta konstruktioner och anordningar	16	0	0	0	0	0	31	16	15	31
Datautrustning	0	0	0	0	0	0	0	0	0	0
Kommunikationsutrustning	0	0	0	0	0	0	0	0	0	0
Transportmedel	0	0	0	0	0	4	0	0	0	4
Övriga maskiner och inventarier	0	5	0	0	0	0	5	5	0	5
Övriga materiella tillgångar	0	0	0	0	0	0	0	0	0	0
Aktier och andelar	0	0	0	0	0	1 500	3	0	3	1 503
Investeringsutgifter och -inkomster efter huvudsektor										
Utgifter	38	974	0	326	276	21 534	9 246	7 883	1 363	30 780
Allmän förvaltning	8	10	0	5	0	1 602	405	332	73	2 007
Socialväsande	0	21	0	30	0	45	1 411	1 331	80	1 456
Undervisning o kultur	0	81	0	15	0	79	2 023	1 974	49	2 102
Övriga tjänster	30	862	0	276	276	19 807	5 418	4 257	1 161	25 225
Inkomster	68	41	0	25	1	2 248	830	773	57	3 078
Allmän förvaltning	0	0	0	0	0	1 013	18	15	3	1 031
Socialväsande	0	0	0	0	0	0	117	117	0	117
Undervisning o kultur	0	0	0	0	0	148	276	284	-8	424
Övriga tjänster	68	41	0	25	1	1 087	419	357	62	1 506
Nettoinvesteringsutgifter	-30	933	0	301	275	19 286	8 416	7 110	1 306	27 702
Allmän förvaltning	8	10	0	5	0	589	387	317	70	976
Socialväsande	0	21	0	30	0	45	1 294	1 214	80	1 339
Undervisning o kultur	0	81	0	15	0	-69	1 747	1 690	57	1 678
Övriga tjänster	-38	821	0	251	275	18 720	4 999	3 900	1 099	23 719

Tabell 31. Kommunernas verksamhet 2012

		Brändö	Eckerö	Fin- ström	Föglö	Geta	Hammar- land	Jomala	Kumlinge	Kökar	Lemland
Allmänna uppgifter											
Anställda	Antal	40	65	139	56	31	76	187	35	34	112
	Per 1 000 inv.	84	68	55	97	63	50	43	104	139	59
Förtroendeorgan		7	10	9	17	8	8	6	7	7	9
Grundskola											
Antal elever		37	79	284	60	43	158	514	22	24	251
Bibliotek											
Utlåning, band	Antal	4 739	8 988	41 568	5 535	2 945	11 667	52 364	5 334	10 016	27 378
	Per invånare	10	9	16	10	6	8	12	16	41	15
Samhällsplanering											
Godkända detaljplaner, hektar		-	-	1	-	-	33	10	5	-	4
Byggnadstillsyn											
Behandlade tillståndsansökningar		21	9	50	37	39	60	140	-	14	71
Behandlade anmälningsärenden		2	12	3	-	-	8	5	2	6	20
Trafikleder											
Kommunalvägar och gator, km		17	18	31	18	13	31	63	20	10	26
Brand- och räddningsväsendet											
Antal utryckningar under året		3	15	48	9	12	24	74	-	5	17
Bostäder											
Bostäder som kommunen äger	Antal	32	18	99	43	24	39	30	16	20	1
	Yta, m ²	900	1 049	4 663	1 806	1 372	1 932	1 472	801	885	80
Bostadsaktielägenheter som kommunen äger	Antal	-	-	-	-	-	-	-	-	-	-
Bostäder i kommunala bolag	Antal	-	-	-	-	-	-	12	-	-	-
	Yta, m ²	-	-	-	-	-	-	792	-	-	-
Summa bostäder som kommunen äger eller har bestämmanderätt över	Antal	32	18	99	43	24	39	42	16	20	1
	Per 1 000 inv.	67	19	39	74	48	26	10	47	82	-
Vatten- och avloppsverk											
Vattenmängd som pumpats i nätet, 1 000 m ³		-	79	198	17	20	73	320	0	13	93
Mottaget avloppsvatten, 1 000 m ³		1	6	189	20	7	26	154	0	7	51
Övrigt											
Åkerareal i kommunens ägo, ha		5	3	1	-	-	1	-	1	3	13
Skogsareal i kommunens ägo, ha		3	125	4	-	-	16	80	6	33	136
Utarrrenderade områden, ha		4	3	3	1	-	4	5	2	-	11

Tabell 31 forts...

		Lumpar-land	Såltvik	Sot-tunga	Sund	Vårdö	Marie-hamn	Lands-komm.	Lands-bygden	Skär-gården	Alla kommuner
Allmänna uppgifter											
Anställda	Antal	23	116	8	68	35	852	1 025	817	208	1 877
	Per 1 000 inv.	59	64	79	66	83	75	60	54	96	66
Förtroendeorgan		7	12	9	6	11	15	133	75	58	148
Grundskola											
Antal elever		47	197	8	91	38	976	1 853	1 664	189	2 829
Bibliotek											
Utlåning, band	Antal	6 124	10 581	1 252	12 084	4 206	256 060	204 781	173 699	31 082	460 841
	Per invånare	16	6	12	12	10	23	12	12	14	16
Samhällsplanering											
Godkända detaljplaner, hektar		2	-	-	-	-	9	56	51	5	64
Byggnadstillsyn											
Behandlade tillståndsansökningar		20	41	4	32	36	139	574	462	112	713
Behandlade anmälningsärenden		8	12	3	-	7	19	88	68	20	107
Trafikleder											
Kommunalvägar och gator, km		2	34	1	15	14	87	314	234	80	401
Brand- och räddningsväsendet											
Antal utryckningar under året		8	73	-	13	7	482	308	284	24	790
Bostäder											
Bostäder som kommunen äger	Antal	23	34	10	70	22	9	481	338	143	490
	Yta, m ²	1 305	1 582	643	3 357	1 080	748	22 927	16 812	6 115	23 675
Bostadsaktielägenheter som kommunen äger	Antal	-	-	2	-	-	-	-	2	2	2
Bostäder i kommunala bolag	Antal	-	28	3	-	19	533	62	40	22	595
	Yta, m ²	-	1 616	196	-	935	29 925	3 539	2 408	1 131	33 464
Summa bostäder som kommunen äger eller har bestämmanderätt över	Antal	23	62	15	70	41	542	545	378	167	1 087
	Per 1 000 inv.	59	34	149	68	97	48	32	25	77	38
Vatten- och avloppsverk											
Vattenmängd som pumpats i nätet, 1 000 m ³		21	-	1	7	28	1 022	744	684	59	1 765
Mottaget avloppsvatten, 1 000 m ³		7	41	2	32	8	3 091	457	420	38	3 548
Övrigt											
Åkerareal i kommunens ägo, ha		-	12	-	11	2	13	51	40	11	64
Skogsareal i kommunens ägo, ha		-	12	-	40	16	291	470	412	58	761
Utarenderade områden, ha		1	11	1	48	1	155	95	87	8	250

ÅSUB

Tabell 32. Verksamhet inom sociala sektorn 2012

	Brändö	Eckerö	Fin- ström	Föglö	Geta	Hammar- land	Jomala	Kum- linge	Kökar	Lem- land
Barnomsorg										
Antal barn	13	40	141	12	29	74	370	12	8	130
I heldagsvård i daghem 31.12	-	23	84	6	15	43	231	8	2	72
I deldagsvård i daghem 31.12	12	17	46	6	13	22	122	2	6	44
I heldagsvård i familjedagvård 31.12	-	-	10	-	1	7	11	2	-	9
I deldagsvård i familjedagvård 31.12	1	-	1	-	-	2	6	-	-	5
Vård dagar	2 078	7 256	23 674	2 303	3 517	10 686	55 946	1 639	1 609	19 678
I heldagsvård i daghem 31.12	-	4 761	15 862	1 234	1 978	6 864	36 784	1 194	491	11 526
I deldagsvård i daghem 31.12	1 899	2 495	6 034	1 069	1 502	2 278	15 901	155	1 118	6 053
I heldagsvård i familjedagvård 31.12	-	-	1 676	-	37	1 300	2 157	290	-	1 231
I deldagsvård i familjedagvård 31.12	179	-	102	-	-	244	1 104	-	-	868
Antal daghem 31.12	1	1	3	1	1	1	9	1	1	4
Barn i lekverksamhet i genomsnitt under en dag	-	-	-	-	-	-	20	-	-	10
Hemvårdsstöd, antal mottagare										
Kvinnor	4	26	100	13	14	48	202	7	-	69
Män	4	26	95	13	13	45	187	7	-	59
Män	-	-	5	-	1	3	15	-	-	10
Äldringhem och geriatriska kliniken										
Klienter i vård 31.12	-	3	17	3	1	11	29	-	1	3
Under 65 år	-	1	-	-	-	2	3	-	-	-
65-74 år	-	1	-	1	-	1	4	-	1	1
75-84 år	-	1	7	1	-	5	5	-	-	-
85 år och äldre	-	-	10	1	1	3	17	-	-	2
Klienter på periodplats under året	1	4	22	3	6	7	4	2	-	-
Antal vård dagar	1	889	5 919	1 205	102	3 351	10 730	109	365	1 459
Hemtjänst										
Hushåll som fått hemtjänst under året	15	49	73	45	10	27	52	17	16	23
- Barnfamiljer	-	-	1	-	-	1	1	-	-	-
- Äldringshushåll sammanlagt	13	47	59	44	9	24	40	17	15	23
65-74 år	3	7	8	6	-	7	4	-	1	1
75-79 år	-	7	7	4	3	2	7	1	1	-
80-84 år	-	9	12	12	-	4	7	2	5	8
85 år och äldre	10	24	32	22	6	11	22	14	8	14
Handikapphushåll	-	1	4	-	1	2	8	-	1	-
Andra	2	1	9	1	-	-	3	-	-	-
Klienter som fått stödtjänster under året	15	48	126	47	19	44	39	24	21	52
Andra tjänster för äldre o. handikappade										
Klienter i serviceboende 31.12 sammanlagt	7	15	31	12	8	15	16	8	7	20
Boendeserv. för personer med utvecklingsstörn.	1	-	5	1	2	4	5	2	-	3
Stödboende 31.12	-	-	-	-	-	2	-	1	-	0
Gruppboende och korttidsboende 31.12	1	-	5	1	2	2	5	1	-	3
Stöd för närståendevård										
Vårdade under året	5	17	30	12	9	16	42	6	2	14
Vårdare sammanlagt	5	17	29	12	8	15	36	6	2	14

Tabell 32 forts...

	Lumpar- land	Saltvik	Sot- tunga	Sund	Vårdö	Marie- hamn	Lands- komm.	Lands- bygden	Skär- gården	Alla kommuner
Barnomsorg										
Antal barn	21	93	1	57	22	498	1 023	955	68	1 521
I heldagsvård i daghem 31.12	11	58	-	32	16	355	601	569	32	956
I deldagsvård i daghem 31.12	9	35	-	20	6	98	360	328	32	458
I heldagsvård i familjedagvård 31.12	-	-	-	3	-	33	43	41	2	76
I deldagsvård i familjedagvård 31.12	-	-	1	2	-	12	19	17	2	31
Vård dagar	4 193	14 594	119	10 572	3 620	83 162	161 484	150 116	11 368	244 646
I heldagsvård i daghem 31.12	2 315	9 164	-	5 749	2 705	58 346	100 627	95 003	5 624	158 973
I deldagsvård i daghem 31.12	1 878	5 430	-	3 891	915	16 034	50 618	45 462	5 156	66 652
I heldagsvård i familjedagvård 31.12	-	-	-	465	-	7 762	7 156	6 866	290	14 918
I deldagsvård i familjedagvård 31.12	-	-	119	467	-	1 020	3 083	2 785	298	4 103
Antal daghem 31.12	1	2	-	1	1	10	28	23	5	38
Barn i lekverksamhet i genomsnitt under en dag	-	12	-	-	-	43	42	42	-	85
Hemvårdsstöd, antal mottagare										
Kvinnor	10	54	-	23	6	211	542	512	30	753
Män	1	2	-	-	1	27	38	37	1	65
Åldringshem och geriatriska kliniken										
Klienter i vård 31.12	2	23	4	5	2	79	104	94	10	183
Under 65 år	-	1	-	1	-	3	8	8	-	11
65-74 år	-	2	-	-	1	5	12	9	3	17
75-84 år	2	9	-	2	-	23	32	31	1	55
85 år och äldre	-	11	4	2	1	48	52	46	6	100
Klienter på periodplats under året	2	15	-	-	-	-	66	60	6	66
Antal vård dagar	958	7 736	1 464	2 478	282	31 987	37 048	33 622	3 426	69 035
Hemtjänst										
Hushåll som fått hemtjänst under året	12	51	10	27	27	189	454	324	130	643
- Barnfamiljer	-	-	-	-	-	2	3	3	-	5
- Åldringshushåll sammanlagt	11	47	10	27	25	159	411	287	124	570
65-74 år	3	5	-	3	5	18	53	38	15	71
75-79 år	2	15	1	2	4	14	56	45	11	70
80-84 år	4	12	2	12	2	21	91	68	23	112
85 år och äldre	2	15	7	10	14	106	211	136	75	317
Handikapphushåll	1	2	-	-	1	4	21	19	2	25
Andra	-	2	-	-	1	24	19	15	4	43
Klienter som fått stödtjänster under året	11	94	15	64	26	247	645	497	148	892
Andra tjänster för äldre o. handikappade										
Klienter i serviceboende 31.12 sammanlagt	-	-	-	20	14	88	173	125	48	261
Boendeserv. för personer med utvecklingsstörn.	-	-	-	2	1	74	26	21	5	100
Stödboende 31.12	-	-	-	-	1	18	4	2	2	22
Gruppboende och korttidsboende 31.12	-	-	-	2	-	56	22	19	3	78
Stöd för närstående										
Vårdade under året	3	24	2	12	7	97	201	167	34	298
Vårdare sammanlagt	3	24	2	12	7	94	192	158	34	286

ÅSUB

Tabell 33. Verksamhet inom sociala sektorn efter region 2012

	Marie- hamn	Lands- bygden	Skär- gården	Alla kommuner
Service för handikappade				
Boende, antal personer 31.12				
- stödboende	18	2	2	22
- gruppboende	56	19	3	78
Personer i sysselsättningsverksamhet 31.12	54	55	5	114
Stöd för närståendevård				
Vårdade under året	97	167	34	298
0-17 år	17	50	5	72
18-64 år	26	45	4	75
65-74 år	18	14	5	37
75-79 år	9	13	6	28
80-84 år	4	25	5	34
85 år och äldre	23	20	9	52
Vårdare sammanlagt	94	158	34	286
- därav 65 år och äldre	41	56	20	117
Missbrukarvård				
Klienter på alkohol- och drogmottagningen	187	137	17	341
Övrigt				
Antal fall/familjer som fått utkomststöd	286	237	18	541
Boende i service- och stödbostäder för personer med psykiska problem	2	5	2	9

ÅSUB

Tabell 34. Antal barn i barnomsorgen efter region 2012

		Barnens ålder	Marie- hamn	Lands- bygden	Skär- gården	Alla kommuner	
Hela barnomsorgen		Totalt	498	955	68	1 521	
		0	1	1	-	2	
		1	32	41	-	73	
		2	73	88	6	167	
		3	73	155	13	241	
		4	100	176	10	286	
		5	99	200	20	319	
		6	112	200	16	328	
		7+	8	94	3	105	
Daghem	Heldag	Totalt	355	569	32	956	
		0	-	-	-	-	
		1	16	19	-	35	
		2	34	53	2	89	
		3	52	104	8	164	
		4	71	122	5	198	
		5	88	138	9	235	
		6	86	130	8	224	
		7+	8	3	-	11	
		Deldagsvård	Totalt	98	328	32	458
			0	-	-	-	-
			1	5	4	-	9
			2	11	9	3	23
			3	16	40	5	61
			4	29	52	5	86
			5	11	62	10	83
			6	26	70	7	103
	7+	-	91	2	93		
Familjedagvård	Heldagsvård	Totalt	33	41	2	76	
		0	-	-	-	-	
		1	9	13	-	22	
		2	22	19	1	42	
		3	2	8	-	10	
		4	-	1	-	1	
		5	-	-	-	-	
		6	-	-	-	-	
		7+	-	-	1	1	
		Deldagsvård	Totalt	12	17	2	31
			0	1	1	-	2
			1	2	5	-	7
			2	6	7	-	13
			3	3	3	-	6
			4	-	1	-	1
			5	-	-	1	1
			6	-	-	1	1
	7+	-	-	-	-		
Andel av samtliga barn i respektive årskull som omfattas av den kommunala barnomsorgen, procent		0-6	67,5	63,9	70,7	65,4	
		0	1,0	0,5	-	0,7	
		1	31,1	22,7	-	24,8	
		2	66,4	47,1	54,5	54,2	
		3	84,9	83,3	100,0	84,6	
		4	93,5	90,7	76,9	91,1	
		5	99,0	96,6	105,3	97,9	
		6	94,9	98,0	88,9	96,5	

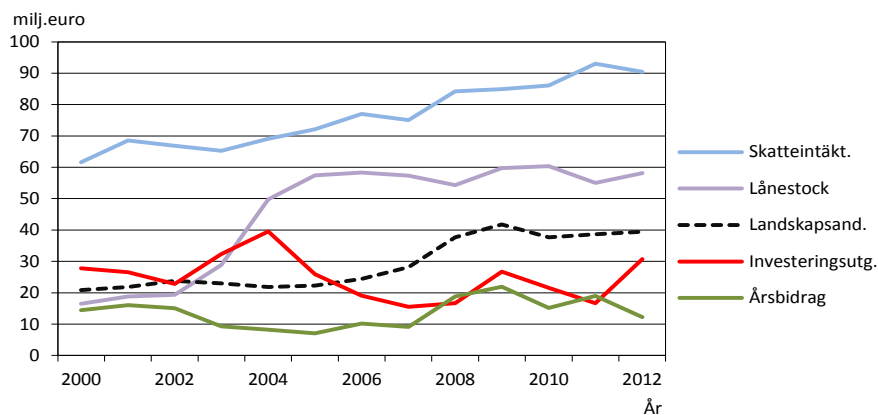
ÅSUB

5. Tidsserier för ekonomiska nyckeltal

I detta avsnitt finns tidsserier för vissa ekonomiska nyckeltal. Tidsseriernas längd varierar beroende på tillgängligheten av data och på uppgifternas jämförbarhet över tiden. Eurobeloppen anges i löpande priser. I den första tabellen anges konsumentprisindex för Åland, vilket ger en bild av den allmänna prisutvecklingen och med vars hjälp belopp i löpande priser kan räknas om till fasta priser. Sedan följer en tabell om kommunernas och kommunalförbundens löneutgifter. Uppgifterna är tagna från resultaträkningarna. Tabellerna 37-38 visar kommunernas årsbidrag 2003-2012 och tabellerna 40-41 speglar den beskattningsbara inkomsten 2003-2012. Lånestocken i 1 000 euro och per invånare visas i tabellerna 42-43 och till sist visas kassamedel i 1 000 euro och per invånare.

Nedan visas några nyckeltal för kommunerna sammantaget under åren 2000-2012.

Figur 4. Vissa nyckeltal för alla kommuner sammanlagt 2000-2012



Tabell 35. Konsumentprisindex för Åland 1985-2012

År	1985	1986	1987	1988	1989	1990	1991	1992	1993	1994	1995	1996	1997
KPI	100,0	102,2	106,1	111,8	120,0	127,6	132,4	135,9	139,0	140,1	141,0	141,0	143,3
År	1998	1999	2000	2001	2002	2003	2004	2005	2006	2007	2008	2009	2010
KPI	145,9	147,2	151,4	154,9	158,1	159,1	159,4	160,8	163,7	166,6	173,6	173,9	177,3
År	2011	2012											
KPI	183,6	187,9											

ÅSUB

Tabell 36. Löneutgifter 2003-2012, 1 000 euro

Kommunerna	2003	2004	2005	2006	2007	2008	2009	2010	2011	2012
Brändö	1 055	1 100	1 147	1 198	1 260	1 323	1 383	1 339	1 302	1 313
Eckerö	859	933	1 190	1 297	1 312	1 435	1 606	1 703	1 798	2 004
Finström	2 723	2 845	3 073	3 251	3 378	3 442	3 447	3 574	3 671	4 016
Föglö	1 248	1 323	1 421	1 511	1 482	1 630	1 648	1 772	1 880	1 946
Geta	639	709	710	773	798	787	827	862	864	950
Hammarland	1 382	1 459	1 524	1 551	1 676	1 881	2 067	2 243	2 307	2 340
Jomala	3 704	3 799	3 972	4 228	5 884	5 167	5 538	5 807	6 272	6 809
Kumlinge	881	863	862	822	842	919	943	1 036	1 082	1 103
Kökar	673	679	817	896	958	1 044	1 055	957	1 020	1 075
Lemland	1 911	2 051	2 194	2 309	2 359	2 633	2 697	2 935	3 087	3 476
Lumparland	542	556	589	633	642	738	754	775	820	855
Saltvik	2 273	2 372	2 343	2 453	2 587	2 792	2 975	3 143	3 231	3 516
Sottunga	277	282	262	295	270	312	317	340	335	301
Sund	1 185	1 163	1 280	1 421	1 490	1 687	1 804	2 049	2 226	2 561
Vårdö	711	739	767	845	918	954	1 029	1 060	1 219	1 206
Mariehamn	23 052	24 227	25 543	25 920	26 582	28 130	29 447	30 208	30 715	32 095
Landskomm.	20 063	20 873	22 151	23 483	25 856	26 744	28 090	29 595	31 114	33 471
-Landsbygden	15 218	15 887	16 875	17 916	20 126	20 562	21 715	23 091	24 276	26 527
-Skärgården	4 845	4 986	5 276	5 567	5 730	6 182	6 375	6 504	6 838	6 944
Kommunerna sammanlagt	43 115	45 100	47 694	49 403	52 438	54 874	57 537	59 803	61 829	65 566
Kommunalförbunden										
De Gamlas hem	1 884	2 011	2 074	2 174	2 300	2 689	2 787	3 110	3 577	3 777
Södra Ål. högst.distr. ¹⁾	2 465	2 632	2 823	2 912	3 028	3 192	3 279	3 337	3 374	3 594
Norra Ål. högst.distr.	1 462	1 493	1 537	1 618	1 655	1 748	1 878	1 905	1 970	2 045
Omsorgsförbundet	3 877	3 154	3 495	3 681	3 770	4 165	4 304	4 428	4 644	5 327
Miljöservice	7	4	33	75	74	201	210	207	167	181
Ålands kommunförbund	279	273	272	260	244	254	252	247	213	133
Kommunalförbunden totalt	9 974	9 567	10 234	10 720	11 071	12 249	12 710	13 234	13 945	15 057
Kommunala sektorn totalt	53 089	54 667	57 928	60 123	63 509	67 123	70 247	73 037	75 774	80 623

1) Inkl. träningsundervisningen

ÅSUB

Tabell 37. Årsbidrag 2003-2012, 1 000 euro

	2003	2004	2005	2006	2007	2008	2009	2010	2011	2012
Brändö	374	318	85	251	261	516	705	374	515	253
Eckerö	57	197	19	84	-309	1 014	1 041	736	1 128	662
Finström	349	424	-88	412	527	747	1 783	1 608	1 446	754
Föglö	628	527	245	331	399	898	707	430	546	154
Geta	18	140	85	132	228	209	239	321	326	472
Hammarland	390	592	37	520	258	1 574	1 185	853	1 223	812
Jomala	845	802	546	904	951	1 513	2 956	2 357	2 532	2 474
Kumlinge	148	313	128	241	45	333	308	270	-48	34
Kökar	47	63	137	129	183	109	-4	29	-106	-166
Lemland	804	489	437	484	649	1 292	1 482	837	441	130
Lumparland	174	261	158	85	156	297	275	168	217	-6
Saltvik	254	304	186	769	270	1 382	843	632	867	898
Sottunga	15	19	26	51	238	181	0	-90	-60	-98
Sund	306	719	394	252	435	897	816	222	93	-61
Vårdö	20	94	244	81	-17	323	248	141	87	147
Mariehamn	4 890	2 918	4 404	5 455	4 872	7 525	9 306	6 240	9 745	5 759
Landskomm.	4 429	5 262	2 639	4 726	4 274	11 285	12 584	8 888	9 207	6 459
-Landsbygden	3 197	3 928	1 774	3 642	3 165	8 925	10 620	7 734	8 273	6 135
-Skärgården	1 232	1 334	865	1 084	1 109	2 360	1 964	1 154	934	324
Hela Åland	9 319	8 180	7 043	10 181	9 146	18 810	21 890	15 128	18 952	12 218

ÅSUB

Tabell 38. Årsbidrag per invånare 2003-2012, euro

	2003	2004	2005	2006	2007	2008	2009	2010	2011	2012
Brändö	726	616	164	483	512	996	1 416	766	1 073	532
Eckerö	64	220	21	90	-335	1 101	1 127	780	1 153	690
Finström	147	177	-36	167	214	301	717	643	572	298
Föglö	1 033	868	411	568	686	1 559	1 260	741	946	266
Geta	39	304	191	295	515	458	523	676	663	954
Hammarland	286	427	27	365	183	1 093	810	566	801	534
Jomala	245	229	151	247	252	386	735	575	596	568
Kumlinge	382	844	361	671	123	925	828	742	-133	101
Kökar	160	213	452	433	644	416	-15	112	-426	-678
Lemland	484	289	258	280	366	725	832	461	237	69
Lumparland	454	689	408	220	403	767	703	426	544	-15
Saltvik	145	176	107	451	156	788	470	351	479	493
Sottunga	112	145	205	425	2 052	1 574	0	-756	-583	-970
Sund	295	702	382	244	413	870	791	218	90	-59
Vårdö	48	221	573	187	-38	719	557	312	194	348
Mariehamn	460	272	409	504	447	684	837	558	865	508
Landskomm.	282	333	165	294	263	686	758	529	539	376
-Landsbygden	239	292	130	264	227	630	740	531	556	409
-Skärgården	523	569	372	468	482	1 035	868	510	421	150
Hela Åland	354	308	263	378	337	685	789	540	668	429

ÅSUB

Tabell 39. Skatteprocent 2003-2012 (skatteår)

	2003	2004	2005	2006	2007	2008	2009	2010	2011	2012
Brändö	17,50	17,50	17,50	18,00	18,00	17,00	17,00	17,00	17,00	17,00
Eckerö	17,50	17,50	17,50	18,00	18,00	18,00	18,25	18,25	18,00	18,00
Finström	17,00	17,00	17,50	18,25	18,25	18,50	19,50	19,50	19,50	19,50
Föglö	16,50	16,75	17,00	17,00	17,00	17,00	17,00	17,00	17,25	17,25
Geta	18,50	18,50	18,50	18,50	18,50	18,50	18,50	18,50	17,75	17,50
Hammarland	16,00	16,00	16,00	17,00	17,00	16,50	16,50	16,50	16,50	16,50
Jomala	16,50	17,00	17,00	17,00	17,00	17,00	17,00	17,00	17,00	17,00
Kumlinge	18,50	18,50	18,50	18,50	18,50	18,50	18,50	18,50	18,50	18,50
Kökar	18,50	18,50	18,50	18,50	18,50	18,50	18,50	18,50	18,50	19,50
Lemland	17,00	17,00	17,00	17,00	17,00	17,00	16,50	16,50	16,50	16,25
Lumparland	18,50	18,50	18,50	18,50	18,50	18,50	18,50	18,50	18,50	18,50
Saltvik	17,00	17,00	17,25	17,50	17,00	16,75	16,50	16,25	16,25	16,25
Sottunga	17,50	17,50	17,50	17,50	17,50	17,50	17,50	17,50	18,00	18,00
Sund	18,50	18,50	18,50	18,50	18,50	18,50	18,50	18,50	18,50	19,00
Vårdö	17,00	17,50	17,50	17,50	17,50	17,50	17,50	17,50	17,50	18,00
Mariehamn	16,00	16,00	16,00	16,00	16,00	16,00	16,50	16,50	16,50	16,50
Landskomm.	17,05	17,19	17,30	17,57	17,51	17,44	17,52	17,49	17,46	17,47
-Landsbygden	16,98	17,12	17,24	17,54	17,47	17,43	17,52	17,48	17,43	17,42
-Skärgården	17,45	17,58	17,65	17,76	17,77	17,54	17,54	17,55	17,63	17,81
Hela Åland	16,56	16,64	16,69	16,84	16,81	16,78	17,05	17,04	17,03	17,03

Fotnot: De genomsnittliga skatteprocenterna är reviderade

ÅSUB

Tabell 40. Beskattningsbar inkomst 2003-2012, 1 000 euro (skatteår)

	2003	2004	2005	2006	2007	2008	2009	2010	2011	2012
Brändö	5 687	6 053	6 157	6 489	6 799	7 435	7 709	7 878	7 730	8 303
Eckerö	9 155	10 760	11 808	12 241	12 041	11 731	12 109	13 009	13 029	13 330
Finström	29 720	31 091	32 004	33 409	33 754	35 053	35 919	37 804	38 185	39 406
Föglö	7 754	7 863	8 153	7 922	8 545	8 478	8 817	8 975	9 093	9 353
Geta	3 932	3 942	3 952	3 992	4 222	4 560	4 571	4 932	5 569	5 707
Hammarland	15 116	15 847	16 614	17 331	18 664	19 083	19 185	20 808	21 792	22 463
Jomala	43 596	46 710	48 701	51 958	54 369	58 420	62 941	68 656	73 046	77 049
Kumlinge	4 581	4 511	4 565	4 574	5 071	5 356	5 506	5 722	5 466	5 503
Kökar	2 769	2 806	3 081	3 252	3 505	3 490	3 171	3 548	3 546	3 651
Lemland	19 662	20 962	22 134	23 075	24 101	26 550	26 745	29 080	30 679	31 617
Lumparland	4 544	4 974	5 114	5 500	5 657	5 691	5 758	6 323	6 579	6 902
Saltvik	22 126	22 318	25 244	24 353	25 711	24 711	25 594	28 245	30 166	29 909
Sottunga	1 743	1 800	1 837	1 968	1 847	1 843	1 711	1 934	2 046	1 800
Sund	11 320	12 022	12 085	12 947	12 895	14 198	13 931	14 643	15 235	15 240
Vårdö	4 199	4 755	4 840	5 053	5 239	5 365	5 088	5 363	5 638	5 530
Mariehamn	197 121	199 258	217 270	229 629	240 005	217 028	252 161	256 529	254 295	242 526
Landskomm.	185 903	196 414	206 290	214 063	222 420	231 963	238 755	256 919	267 800	275 764
-Landsbygden	159 170	168 626	177 656	184 806	191 414	199 997	206 753	223 500	234 280	241 624
-Skärgården	26 733	27 788	28 634	29 257	31 006	31 966	32 002	33 419	33 520	34 140
Hela Åland	383 024	395 672	423 560	443 692	462 425	448 991	490 917	513 448	522 095	518 290

ÅSUB

Tabell 41. Beskattningsbar inkomst 2003-2012, euro per invånare

	2003	2004	2005	2006	2007	2008	2009	2010	2011	2012
Brändö	11 329	11 754	11 932	12 502	13 075	14 578	14 883	15 819	15 841	17 297
Eckerö	10 356	12 023	13 164	13 234	12 962	12 709	13 148	14 079	13 817	13 630
Finström	12 744	13 113	13 340	13 686	13 699	14 267	14 466	15 207	15 262	15 594
Föglö	12 923	12 932	13 432	13 292	14 656	14 567	15 308	15 997	15 678	16 211
Geta	8 365	8 550	8 572	8 991	9 425	10 292	10 024	10 792	11 724	11 600
Hammarland	10 961	11 610	11 978	12 522	13 116	13 544	13 323	14 223	14 451	14 720
Jomala	12 699	13 563	13 883	14 377	14 839	15 480	16 069	17 070	17 825	18 133
Kumlinge	11 481	11 657	12 306	12 883	14 125	14 634	15 293	15 382	15 017	15 245
Kökar	9 019	9 577	10 408	10 732	11 763	12 287	12 103	13 592	13 693	14 665
Lemland	11 774	12 612	13 066	13 614	13 923	14 975	15 000	16 319	16 912	16 999
Lumparland	12 381	12 988	13 493	14 212	14 618	14 706	14 880	16 172	16 698	17 298
Saltvik	12 909	12 775	14 651	14 004	15 071	14 276	14 600	15 762	16 740	16 524
Sottunga	13 204	13 431	14 026	15 498	15 393	15 887	14 878	15 472	17 197	17 472
Sund	10 990	11 570	11 802	12 558	12 483	13 496	13 512	14 189	14 951	14 767
Vårdö	10 342	11 402	11 389	11 861	12 071	12 084	11 333	12 053	12 473	12 315
Mariehamn	18 540	18 752	20 283	21 301	22 173	19 907	22 913	23 063	22 725	21 533
Landskomm.	11 898	12 494	13 041	13 391	13 816	14 274	14 513	15 467	15 924	16 134
-Landsbygden	11 987	12 615	13 187	13 529	13 886	14 338	14 590	15 576	16 096	16 246
-Skärgården	11 395	11 805	12 205	12 578	13 399	13 886	14 036	14 774	14 819	15 385
Hela Åland	14 587	15 018	15 965	16 577	17 176	16 536	17 880	18 513	18 642	18 279

ÅSUB

Tabell 42. Lånestock 2003-2012, 1 000 euro

	2003	2004	2005	2006	2007	2008	2009	2010	2011	2012
Brändö	111	100	348	297	1 094	826	513	476	438	403
Eckerö	501	877	843	1 104	1 426	1 365	1 310	1 236	1 172	1 111
Finsström	6 064	10 817	11 910	11 852	11 891	11 361	11 622	10 998	10 286	9 708
Föglö	468	546	514	516	682	964	925	876	846	916
Geta	1 858	1 791	1 726	1 680	1 597	1 545	1 481	1 407	734	626
Hammarland	392	351	307	269	246	221	194	173	150	127
Jomala	2 758	4 321	4 291	4 635	4 874	5 403	4 893	3 864	3 179	848
Kumlinge	283	258	233	209	179	148	114	80	47	17
Kökar	451	420	392	443	388	258	1 420	2 404	2 299	2 510
Lemland	1 182	909	838	765	683	586	487	391	329	953
Lumparland	1 206	1 156	1 166	1 146	1 077	1 018	978	932	883	789
Saltvik	696	2 082	1 805	1 665	1 525	1 383	1 639	1 878	1 727	1 586
Sottunga	410	412	395	378	364	343	351	316	305	438
Sund	867	835	796	750	696	630	563	2 492	2 375	2 223
Vårdö	947	840	829	1 320	1 228	1 129	1 060	986	897	1 114
Mariehamn	10 632	24 074	30 996	31 328	29 400	27 134	32 166	31 873	29 393	34 777
Landskomm.	18 194	25 715	26 393	27 029	27 950	27 180	27 550	28 509	25 667	23 369
-Landsbygden	15 524	23 139	23 682	23 866	24 015	23 512	23 167	23 371	20 835	17 971
-Skärgården	2 670	2 576	2 711	3 163	3 935	3 668	4 383	5 138	4 832	5 398
Hela Åland	28 826	49 789	57 389	58 357	57 350	54 314	59 716	60 382	55 060	58 146

ÅSUB

Tabell 43. Lånestock per invånare 2003-2012, euro

	2003	2004	2005	2006	2007	2008	2009	2010	2011	2012
Brändö	216	194	671	571	2 145	1 595	1 030	975	913	847
Eckerö	560	978	911	1 188	1 545	1 482	1 418	1 311	1 198	1 157
Finsström	2 557	4 509	4 879	4 810	4 840	4 576	4 675	4 396	4 070	3 836
Föglö	770	900	862	885	1 172	1 674	1 649	1 510	1 466	1 585
Geta	4 030	3 885	3 887	3 750	3 605	3 388	3 241	2 962	1 492	1 265
Hammarland	287	253	222	189	175	153	133	115	98	83
Jomala	801	1 232	1 187	1 265	1 291	1 379	1 217	943	748	195
Kumlinge	731	695	655	582	489	411	306	220	130	50
Kökar	1 539	1 419	1 294	1 487	1 366	985	5 441	9 282	9 233	10 245
Lemland	711	537	494	442	385	329	273	216	177	506
Lumparland	3 149	3 050	3 013	2 961	2 783	2 630	2 501	2 365	2 213	2 013
Saltvik	398	1 208	1 038	976	881	789	915	1 042	954	870
Sottunga	3 060	3 145	3 110	3 150	3 138	2 983	2 808	2 655	2 961	4 337
Sund	834	815	772	726	662	611	546	2 446	2 301	2 147
Vårdö	2 271	1 976	1 946	3 041	2 766	2 514	2 382	2 181	1 998	2 640
Mariehamn	1 001	2 247	2 875	2 894	2 697	2 466	2 892	2 848	2 610	3 065
Landskomm.	1 157	1 626	1 651	1 679	1 720	1 652	1 659	1 695	1 502	1 362
-Landsbygden	1 161	1 718	1 734	1 731	1 722	1 659	1 615	1 606	1 401	1 198
-Skärgården	1 134	1 098	1 165	1 367	1 709	1 609	1 938	2 271	2 178	2 499
Hela Åland	1 094	1 877	2 144	2 168	2 112	1 978	2 153	2 156	1 942	2 040

ÅSUB

Tabell 44. Kassamedel 2003-2012, 1 000 euro

	2003	2004	2005	2006	2007	2008	2009	2010	2011	2012
Brändö	1 512	1 485	1 415	947	536	1 176	1 515	1 334	1 764	1 524
Eckerö	544	738	591	490	100	619	1 492	1 801	2 004	2 623
Finström	387	715	381	274	512	367	1 427	1 464	2 269	2 274
Föglö	2 697	3 000	3 043	3 420	3 625	4 104	4 161	4 682	5 068	5 146
Geta	202	196	217	284	486	498	648	705	222	439
Hammarland	1 306	1 792	1 543	1 817	1 930	2 605	2 867	3 186	4 134	3 627
Jomala	773	809	658	844	1 000	2 191	2 841	4 274	7 053	7 098
Kumlinge	310	441	544	732	773	854	990	1 093	1 052	618
Kökar	314	238	366	419	488	309	620	634	289	203
Lemland	666	726	796	633	931	1 304	1 874	2 006	2 195	1 063
Lumparland	601	683	77	379	323	421	640	618	770	563
Saltvik	279	676	876	1 379	1 326	2 133	1 873	1 066	1 771	1 587
Sottunga	150	170	181	180	319	396	211	93	43	109
Sund	628	1 102	657	779	1 065	1 384	1 107	791	732	302
Vårdö	659	624	623	458	137	104	237	267	301	427
Mariehamn	6 081	4 157	858	1 986	3 932	4 895	10 714	6 603	7 873	2 105
Landskomm.	11 028	13 395	11 968	13 035	13 551	18 465	22 503	24 014	29 667	27 603
-Landsbygden	5 386	7 437	5 796	6 879	7 673	11 522	14 769	15 911	21 150	19 576
-Skärgården	5 642	5 958	6 172	6 156	5 878	6 943	7 734	8 103	8 517	8 027
Hela Åland	17 109	17 552	12 826	15 021	17 483	23 360	33 217	30 617	37 540	29 708

ÅSUB

Tabell 45. Kassamedel per invånare 2003-2012, euro

	2003	2004	2005	2006	2007	2008	2009	2010	2011	2012
Brändö	2 936	2 878	2 726	1 821	1 051	2 270	3 042	2 734	3 675	3 202
Eckerö	608	823	639	527	108	672	1 615	1 910	2 049	2 732
Finström	163	298	156	111	208	148	574	585	898	898
Föglö	4 436	4 942	5 106	5 866	6 229	7 125	7 417	8 072	8 783	8 903
Geta	438	425	489	634	1 097	1 092	1 418	1 484	451	887
Hammarland	957	1 292	1 115	1 277	1 370	1 809	1 960	2 113	2 709	2 383
Jomala	224	231	182	230	265	559	706	1 043	1 660	1 630
Kumlinge	801	1 189	1 532	2 039	2 112	2 372	2 661	3 003	2 914	1 828
Kökar	1 072	804	1 208	1 406	1 718	1 179	2 375	2 448	1 161	829
Lemland	401	429	470	366	525	731	1 052	1 106	1 180	565
Lumparland	1 569	1 802	199	979	835	1 088	1 637	1 569	1 930	1 436
Saltvik	160	392	504	808	766	1 217	1 045	592	978	871
Sottunga	1 119	1 298	1 425	1 500	2 750	3 443	1 688	782	417	1 079
Sund	604	1 076	637	754	1 012	1 342	1 073	776	709	292
Vårdö	1 580	1 468	1 462	1 055	309	232	533	591	670	1 012
Mariehamn	572	388	80	183	361	445	963	590	699	186
Landskomm.	701	847	749	810	834	1 122	1 355	1 428	1 736	1 609
-Landsbygden	403	552	424	499	550	813	1 029	1 093	1 422	1 305
-Skärgården	2 397	2 540	2 653	2 660	2 553	3 045	3 419	3 582	3 838	3 716
Hela Åland	649	662	479	558	644	851	1 198	1 093	1 324	1 042

ÅSUB

De senaste statistikrapporterna från ÅSUB

2011:1	Turiststatistik 2010
2011:2	Löner inom den privata sektorn 2010
2011:3	Avfallsstatistik 2010
2011:4	Löner för offentligt anställda på Åland 2009–2010
2011:5	Befolkningen 2010
2011:6	Kommunernas och kommunalförbundens ekonomi och verksamhet 2010
2011:7	Lagtings- och kommunalvalet 2011
2012:1	Turiststatistik 2011
2012:2	Valdeltagandet 2011
2012:3	Ålands externa varu- och tjänstehandel 2011
2012:4	Befolkningen 2011
2012:5	Kommunernas och kommunalförbundens ekonomi och verksamhet 2011
2013:1	Ålandsprovet 2012 – En mätning av de åländska sjätteklassisternas matematikkunskaper
2013:2	Turiststatistik 2012
2013:3	Löner för offentligt anställda på Åland 2011–2012
2013:4	Löner inom den privata sektorn 2012
2013:5	Avfallsstatistik 2012
2013:6	Befolkningen 2012

ÅLANDS STATISTIK OCH UTREDNINGSBYRÅ

Ålands statistik- och utredningsbyrå, ÅSUB, är en fristående enhet vars huvuduppgift är att verka som Ålands officiella statistikmyndighet och bedriva kvalificerad utrednings- och forskningsverksamhet.

ÅSUB producerar fortlöpande aktuell statistik inom en rad olika samhällsområden. Tyngdpunkten i analysverksamheten utgörs av utredningar inom det ekonomiska-politiska området. Statistiska sammanställningar publiceras regelbundet i serierna ÅSUB Statistik och ÅSUB Statistikmeddelande, medan serien ÅSUB Rapport innehåller utredningar, analyser och annan information om Ålands ekonomi och samhälle.

Mer information om verksamheten och publikationer finns på ÅSUB:s hemsida www.asub.ax



ÅLANDS STATISTIK- OCH
UTREDNINGSBYRÅ

Tfn +358 (0)18 25490
Fax +358 (0)18 19495
info@asub.ax
www.asub.ax

Ålandsvägen 26
PB 1187
AX-22 111 MARIEHAMN