

Bostäder och boendeförhållanden 2009

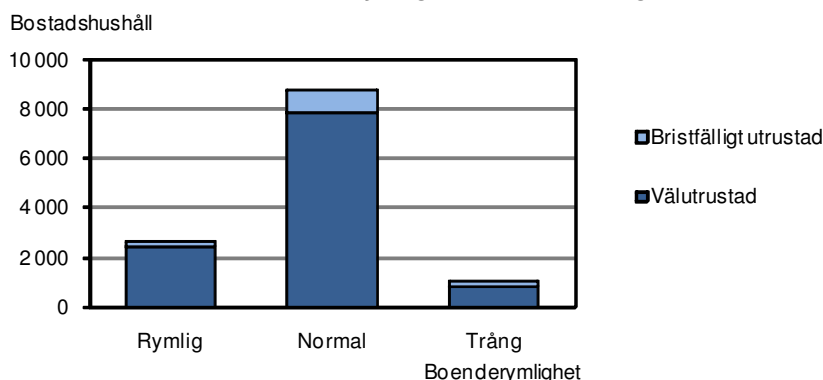
Det fanns nästan 14 800 bostäder på Åland den 31.12.2009. Av dessa var över 12 700 stadigvarande bebodda, medan 2 050 saknade fast bosatta invånare. Drygt 45 procent av bostadsbeståndet fanns i Mariehamn, en något större andel på landsbygden och nio procent i skärgården. Medan över 80 procent av bostadshushållen på landsbygden och i skärgården bodde i fristående småhus var andelen i Mariehamn under 40 procent. Där stod flervåningsbostadshus för drygt hälften av beståndet.

Tabell 1. Bostäder 31.12.2009

	Åland	Marie- hamn	Lands- bygden	Skär- gården
Antal bostäder totalt	14 789	6 661	6 797	1 331
Bebodda (=bostadshushåll)	12 723	5 671	6 020	1 032
Ej stadigvarande bebodda	2 066	990	777	299
Andel bostadshushåll i fristående småhus, procent	63,9	37,0	86,0	83,2
Andel bostadshushåll i trång bostad, procent	8,2	6,7	9,4	9,4
Andel bostadshushåll i bostad med bristfällig utrustning, procent	12,4	4,0	17,5	28,0

Åtta procent av hushållen kunde definieras som trångbodda utgående från antal personer och antal rum. Det var främst barnfamiljer som var trångbodda. Tolv procent av hushållen hade en bostad som klassades som bristfälligt utrustad. I Mariehamn var andelen 4 procent, men på landsbygden och i skärgården var det 18 respektive 28 procent av hushållen som saknade någon väsentlig utrustning. Både vad gäller trångboddhet och bristfällig utrustning är andelen minskande.

Bostadshushåll efter boenderymlighet och utrustningsnivå 2009



Beskrivning av statistiken

Detta meddelande innehåller statistik om bostäder och bostadshushåll på Åland 31.12.2009. Uppgifterna redovisas för hela Åland samt för kommuner och regioner. Dessutom görs vissa jämförelser med tidigare år. Syftet med statistiken är att ge en relativt detaljerad bild av bostadsbeståndet och hur bostäderna fördelar sig på hustyp, rumsantal, boenderymlighet, utrustningsnivå, användning och byggnadsår. Såväl bostäder som är stadigvarande bebodda som bostäder som saknar fast bosättning behandlas. ÅSUB har publicerat liknande statistikmeddelande med uppgifter för år 2000 samt årligen från och med 2007. Jämförbara siffror om upplåtelseform har inte gått att få fram för 2009, varför dessa uppgifter saknas i årets meddelande.

Statistiken baseras på material från Befolkningsregistercentralens register. Materialet har ytterligare behandlats av Statistikcentralen.

ÅSUB kan vid behov stå till tjänst med andra eller mera detaljerade uppgifter och definitioner än de som finns i detta meddelande. I denna publikation behandlas bostadshushållen med fokus på boendeförhållandena. Uppgifter om hushållens storlek ingår i ÅSUBs årliga statistikmeddelande om familjer och hushåll. Statistik om byggandet på Åland 2009, inklusive uppgifter om nyproducerade bostäder, har publicerats i ett skilt statistikmeddelande. På ÅSUBs hemsida www.asub.ax finns ytterligare uppgifter om bostadsbeståndet i form av exceltabeller samt som databaser som innehåller detaljerad information om bostadsbeståndet kommunvis och dess utveckling över tiden.

Definitioner

Bostadshushåll: Bildas av alla de personer som stadigvarande bor i samma bostadslägenhet.

Bostad: En helhet avsedd för åretruntboende som består av minst ett bostadsrum, är utrustad med kök, kokvrå eller kokutrymme och har en egen direkt ingång. Lägenhetsytan bör vara minst 7 m².

Boenderymlighet: Bostädernas rymlighetsnivå indelas i tre klasser; rymlig, normal och trång bostad. Indelningen baseras på antal personer i bostadshushållet och antalet rum i bostaden (exklusive köket). I en rymlig bostad finns minst tre rum mer än antalet boende personer, en normal bostad har lika många rum som boende eller ett till två rum mer och en trång bostad har färre rum än invånare.

Utrustningsnivå: Bostädernas utrustningsnivå indelas i följande två klasser: *Välutrustad bostad*, vilken omfattar vattenledning, avlopp, varmvatten, WC, tvättutrymmen (antingen dusch/badrum eller bastu i lägenheten) samt central- eller elvärme, och *bristfälligt utrustad bostad*, vilken saknar någon av den nämnda utrustningen eller har en okänd utrustningsnivå.

Hustyp: Hus som inrymmer bostäder indelas i tre olika hustyper: *Fristående småhus*, vilka omfattar bostadshus med 1–2 bostäder och parhus; *rad- och kedjehus*, vilka omfattar bostadsbyggnader med minst tre sammanbyggda småhus; *flervåningsbostadshus*, vilka omfattar hus med minst tre bostäder där minst två bostäder finns ovanpå varandra i de fall husen inte kan hänföras till de två föregående klasserna.

Kök: Ett rum på minst 7 m² inrett för matlagning.

Kokvrå: Ett rum eller utrymme mindre än 7 m² inrett för matlagning.

Landskommuner: Alla kommuner utom Mariehamn

Landsbygden: Alla kommuner på fasta Åland utom Mariehamn

Skärgården: Brändö, Föglö, Kumlinge, Kökar, Sottunga och Vårdö

- Exakt 0 enheter

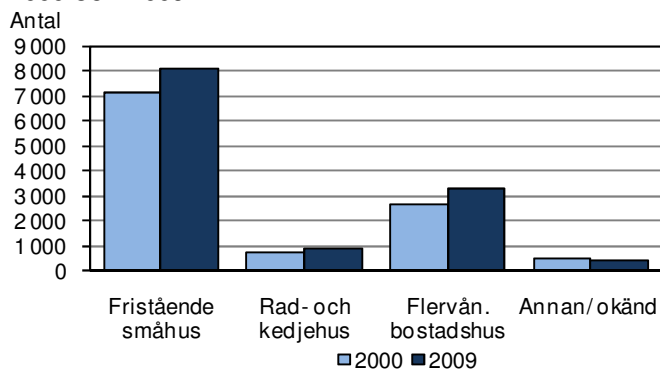
Det blev något vanligare att bo i flervåningshus

Närmare 64 procent av alla åländska bostadshushåll bodde i fristående småhus år 2009. I *tabell 2* framgår det att småhus var den vanligaste boendeformen i alla kommuner utom Mariehamn, där andelen var under 40 procent och där över hälften av hushållen bodde i flervåningsbostadshus. Totalt fanns drygt en fjärdedel av de stadigvarande bebodda bostäderna på Åland i flervåningshus. I radhus bodde sju procent av hushållen och denna andel var ungefär lika stor i alla regioner. Det totala antalet bostadshushåll 2009 var drygt 12 700. Detta är en ökning med 170 eller 1,4 procent från år 2008. Antalet hushåll som bor i flervåningshus ökade i snabbare takt än hushållen totalt, varför andelen som bor i denna hustyp ökade något.

Tabell 2. Bostadshushåll efter bostadens hustyp och kommun 31.12.2009

Kommun	Totalt	Fristående småhus	Rad- och kedjehus	Flervåningsbostadshus	Annan/okänd
Antal					
Brändö	219	185	22	-	12
Eckerö	427	383	5	18	21
Finström	1 059	850	119	56	34
Föglö	259	207	31	-	21
Geta	207	183	18	-	6
Hammarland	639	536	58	16	29
Jomala	1 565	1 370	43	90	62
Kumlinge	175	146	9	5	15
Kökar	127	108	10	3	6
Lemland	693	636	34	12	11
Lumparland	175	149	20	-	6
Saltvik	781	667	83	8	23
Sottunga	60	50	6	-	4
Sund	474	404	43	2	25
Vårdö	192	163	16	2	11
Mariehamn	5 671	2 097	372	3 062	140
Landskomm.	7 052	6 037	517	212	286
-Landsbygden	6 020	5 178	423	202	217
-Skärgården	1 032	859	94	10	69
Åland	12 723	8 134	889	3 274	426
Procent					
Mariehamn	100,0	37,0	6,6	54,0	2,5
Landskomm.	100,0	85,6	7,3	3,0	4,1
-Landsbygden	100,0	86,0	7,0	3,4	3,6
-Skärgården	100,0	83,2	9,1	1,0	6,7
Åland	100,0	63,9	7,0	25,7	3,3

Antal bostadshushåll efter bostadens hustyp 2000 och 2009



Två till fyra rum dominerar

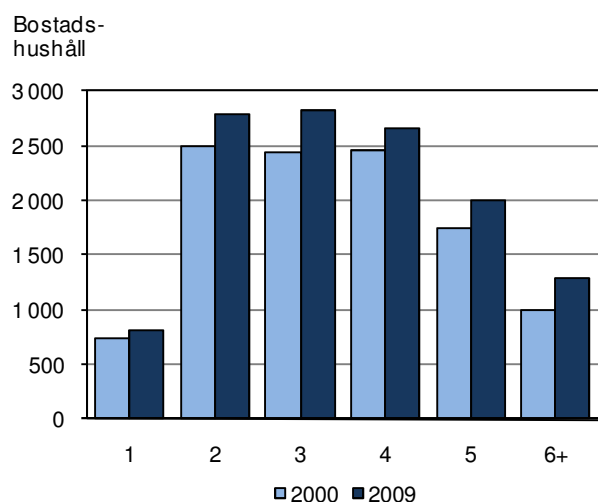
Två tredjedelar av bostadshushållen hade en bostad med två, tre eller fyra rum. Dessa bostadstyper stod vardera för 21–22 procent av det totala antalet. Sexton procent av bostäderna hade fem rum och tio procent flera rum än så, medan bara sex procent var enrummare. Som rum räknas ett utrymme med fönster, en golvyta på minst 7 m² och en medelhöjd på minst 2 meter. En farstu, veranda, sovalkov eller annat motsvarande utrymme betraktas inte som ett rum. Rumsantalet inkluderar inte köket. Den mest markanta regionala skillnaden var att 40 procent av hushållen i Mariehamn bodde i en- eller tvårumsbostäder, men under 20 procent av hushållen på landsbygden. Bostäder med tre rum stod för ungefär lika stor andel i alla regioner, men fyra och flera rum var betydligt vanligare på landsbygden och i skärgården än i Mariehamn.

Tabell 3. Bostadshushåll efter antal rum i bostaden och region 31.12.2009

Region	Totalt	Antal rum							
		1	2	3	4	5	6	7+	Okänt
Antal									
Mariehamn	5 671	532	1 722	1 326	955	617	308	132	79
Landsbygden	6 020	225	893	1 262	1 486	1 226	469	286	173
Skärgården	1 032	61	180	237	223	166	58	32	75
Åland	12 723	818	2 795	2 825	2 664	2 009	835	450	327
Procent									
Mariehamn	100,0	9,4	30,4	23,4	16,8	10,9	5,4	2,3	1,4
Landsbygden	100,0	3,7	14,8	21,0	24,7	20,4	7,8	4,8	2,9
Skärgården	100,0	5,9	17,4	23,0	21,6	16,1	5,6	3,1	7,3
Åland	100,0	6,4	22,0	22,2	20,9	15,8	6,6	3,5	2,6

Sedan år 2000 har alla bostadstyper ökat i antal, men den största relativa tillväxten har skett för bostäder med sex eller flera rum, varför de har ökat sin andel av beståndet med över en procentenhet. Under 2009 var det bostäderna med tre och sex rum som ökade relativt sett mest, men alla lägenhetstyper utom enrummarna blev flera.

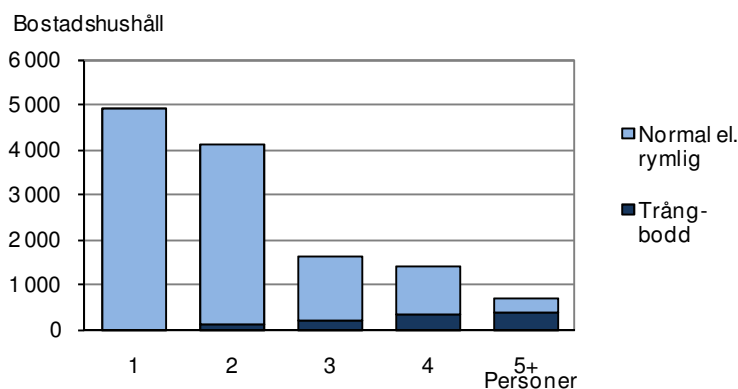
Antal bostadshushåll efter antal rum 2000 och 2009



Fortsatt minskande trångboddhet

Utgående från antalet boende personer och antalet rum kan bostäderna klassificeras efter boenderymlighet. Detta förklaras i avsnittet Definitioner. Enligt denna indelning hade 21 procent av hushållen en rymlig bostad 2009 och 69 procent en bostad av normal rymlighet, medan 8 procent var trångbodda. Diagrammet visar att det främst var större hushåll som var trångbodda. Över hälften av hushållen med fem eller flera personer hade en trång bostad. Trångboddhet var något vanligare i skärgården och på landsbygden än i Mariehamn, men andelen hushåll med rymliga bostäder var också betydligt större utanför staden. Sedan år 2000 har andelen trångbodda hushåll minskat och den fortsatte att minska under 2009.

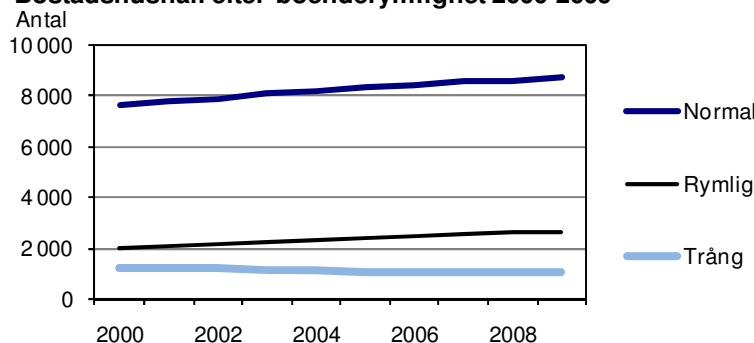
Antal bostadshushåll efter personantal och boenderymlighet 31.12.2009



Tabell 4. Bostadshushåll efter boenderymlighet och region 31.12.2000 och 2009, procent

Region	Totalt	Rymlig bostad	Normal bostad	Trång bostad	Boenderymlighet okänd
2000					
Mariehamn	100,0	14,0	74,9	10,4	0,7
Landsbygden	100,0	21,8	64,1	12,7	1,3
Skärgården	100,0	22,4	61,5	13,0	3,1
Åland	100,0	18,3	68,7	11,7	1,2
2009					
Mariehamn	100,0	15,2	76,8	6,7	1,4
Landsbygden	100,0	25,4	62,3	9,4	2,9
Skärgården	100,0	23,4	59,9	9,4	7,3
Åland	100,0	20,7	68,6	8,2	2,6

Bostadshushåll efter boenderymlighet 2000-2009



I genomsnitt 43 kvadratmeter per person

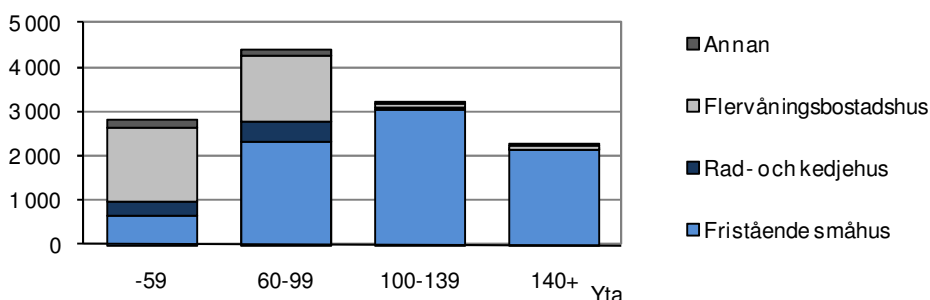
Totalt omfattade de stadigvarande bebodda bostäderna en lägenhetsyta om närmare 1,2 miljoner m². I genomsnitt hade varje bostadshushåll en yta på 93 m². Detta kan jämföras med en genomsnittlig yta på 106 m² i de nya bostäder som färdigställdes år 2009. Bostädernas medelyta varierade betydligt mellan kommunerna. Den var störst på landsbygden, 103 m², och minst i Mariehamn, 83 m². Dessa skillnader hänger ihop med olikheterna i hushållsstrukturen. Lägenhetsytan per person var ungefär densamma i de olika regionerna och inte heller mellan kommunerna var variationerna så stora. Mariehamn låg på Ålands medeltal 43 m² per person, landsbygden något högre och skärgården lite lägre. Diagrammet visar att bostäderna som var 100 m² eller större nästan helt och hållet fanns i småhus. Av bostäderna i storleksklassen 60–99 m² var något över hälften belägna i småhus och en betydande andel således i rad- och flervåningshus. Av de mindre bostäderna, under 60 m², utgjordes majoriteten av lägenheter i flervåningshus, men också en hel del små- och radhusbostäder fanns i denna storleksklass.

Tabell 5. Bostadshushåll efter kommun och lägenhetsyta 31.12.2009

Kommun	Total lägenhetsyta, m ²	Lägenhetsyta per bostadshushåll, m ²	Lägenhetsyta per person i bostadshushåll, m ²
Brändö	19 132	87	40
Eckerö	39 159	92	43
Finström	109 026	103	44
Föglö	23 617	91	44
Geta	20 594	99	46
Hammarland	63 896	100	44
Jomala	173 637	111	44
Kumlinge	14 362	82	39
Kökar	10 010	79	39
Lemland	75 863	109	43
Lumparland	16 513	94	43
Saltvik	80 275	103	45
Sottunga	5 319	89	43
Sund	43 836	92	43
Vårdö	19 078	99	43
Mariehamn	468 481	83	43
Landskomm.	714 317	101	44
-Landsbygden	622 799	103	44
-Skärgården	91 518	89	41
Åland	1 182 798	93	43

Antal bostadshushåll efter yta och hustyp 2009

Bostadshushåll



Mest välutrustade bostäder i Mariehamn

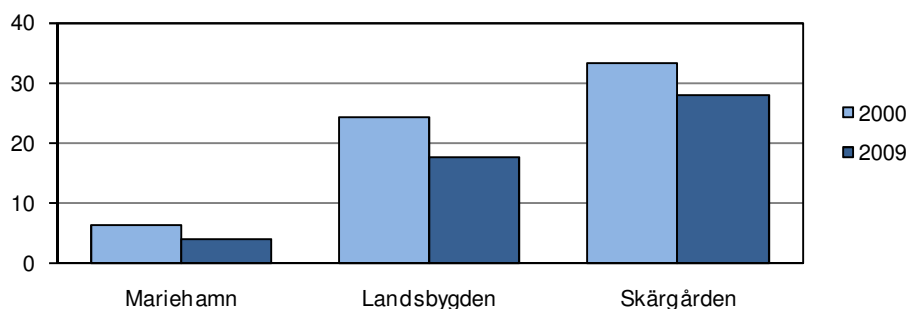
Det finns också uppgifter om bostädernas utrustning. Utgående från detta kan de delas in efter utrustningsnivå. Klassificeringen framgår i avsnittet Definitioner. Den helt övervägande delen, eller 88 procent av hushållens bostäder kunde räknas som välutrustade och 12 procent som bristfälligt utrustade. I den sistnämnda kategorin ingår också okänd utrustningsnivå. Det fanns stora regionala skillnader. Medan endast 4 procent av hushållen i Mariehamn hade en bristfälligt utrustad bostad, var andelen 18 procent på landsbygden och 28 procent i skärgården. Av *tabell 10* på sidan 11 som visar andelen bostäder med olika utrustning ser man att centralvärme och WC i första hand är den utrustning som saknas. Tabell 10 omfattar också de icke-stadigvarande bebodda bostäderna varför siffrorna inte är helt jämförbara. Andelen hushåll som saknar någon väsentlig utrustning i sin bostad har minskat i alla regioner sedan år 2000. Också från 2008 till 2009 minskade de bristfälligt utrustade bostäderna något.

Tabell 6. Bostadshushåll efter bostadens utrustningsnivå och kommun 31.12.2009

Kommun	Totalt	Välutrustad		Bristfälligt utrustad	
		Antal	Procent	Antal	Procent
Brändö	219	170	77,6	49	22,4
Eckerö	427	313	73,3	114	26,7
Finström	1 059	924	87,3	135	12,7
Föglö	259	204	78,8	55	21,2
Geta	207	146	70,5	61	29,5
Hammarland	639	539	84,4	100	15,6
Jomala	1 565	1 358	86,8	207	13,2
Kumlunge	175	119	68,0	56	32,0
Kökar	127	72	56,7	55	43,3
Lemland	693	549	79,2	144	20,8
Lumparland	175	125	71,4	50	28,6
Saltvik	781	660	84,5	121	15,5
Sottunga	60	40	66,7	20	33,3
Sund	474	350	73,8	124	26,2
Vårdö	192	138	71,9	54	28,1
Mariehamn	5 671	5 444	96,0	227	4,0
Landskomm.	7 052	5 707	80,9	1 345	19,1
-Landsbygden	6 020	4 964	82,5	1 056	17,5
-Skärgården	1 032	743	72,0	289	28,0
Åland	12 723	11 151	87,6	1 572	12,4

Hushåll med bristfälligt utrustad bostad efter region 2000 och 2009

Procent



Trångboddhet främst bland barnfamiljer

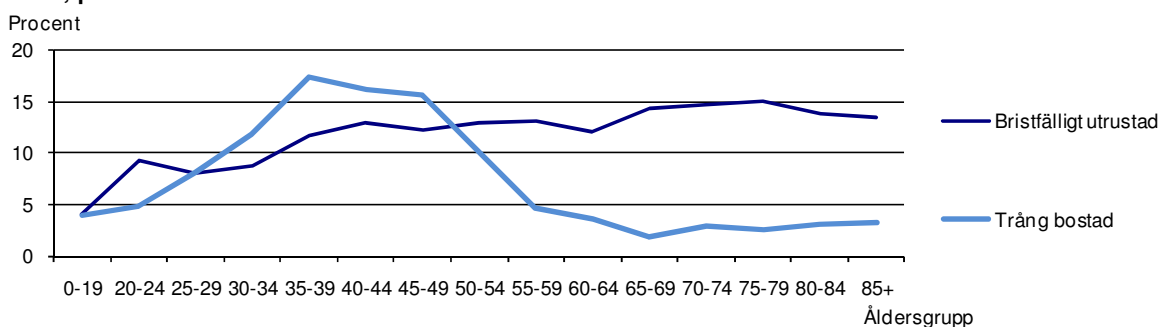
Det är också möjligt att se på rymlighet och utrustningsnivå i förhållande till de boendes ålder samt huruvida det finns barn eller inte i hushållet. *Tabell 7* visar alla kategorier, medan diagrammet nedan, som har en finare åldersindelning, fokuseras på trångbodda och bristfälligt utrustade bostäder. Det bör observeras att åldern syftar på åldern för den äldsta personen i hushållet.

När det gäller utrustningsnivå kan man konstatera att andelen som hade en bristfälligt utrustad bostad var något högre bland hushåll där det bodde en eller flera pensionärer än bland hushåll där det bodde enbart medelålders eller yngre människor, men skillnaderna var inte stora. Trångboddhet var betydligt vanligare i åldrarna 25–54 år än i hushåll där den äldsta var äldre eller yngre än så, vilket kan förklaras med att trångboddhet har en stark koppling till barnfamiljer. Av hushållen med 0–17-åriga barn var 25 procent trångbodda mot 2 procent av övriga hushåll. Eftersom trångboddhet och rymlighet räknas enbart efter antal rum i förhållande till antalet personer inverkar inte bostadsytan, liksom inte heller de boendes egen uppfattning om huruvida de har trångt eller rymligt.

Tabell 7. Bostadshushåll efter boenderymlighet och utrustning samt den äldsta personens ålder och förekomst av barn i hushållet 31.12.2009

Boenderymlighet Utrustning	Totalt	Ålder								Barn Inga barn	
		-24	25-34	35-44	45-54	55-64	65-74	75-84	85+	0-17 år	0-17 år
Antal bostads-											
hushåll totalt	12 723	507	1 587	2 129	2 311	2 611	1 807	1 223	548	3 199	9 524
Boenderymlighet											
Rymlig bostad	2 633	17	146	278	367	729	601	351	144	263	2 370
Normal bostad	8 723	444	1 227	1 427	1 592	1 713	1 123	818	379	2 051	6 672
Trång bostad	1 040	24	160	356	297	109	42	34	18	810	230
Okänt	327	22	54	68	55	60	41	20	7	75	252
Utrustning											
Välutrustad	11 151	464	1 453	1 865	2 020	2 283	1 545	1 047	474	2 845	8 306
Bristfälligt utrustad	1 572	43	134	264	291	328	262	176	74	354	1 218
Procent											
Boenderymlighet											
Rymlig bostad	20,7	3,4	9,2	13,1	15,9	27,9	33,3	28,7	26,3	8,2	24,9
Normal bostad	68,6	87,6	77,3	67,0	68,9	65,6	62,1	66,9	69,2	64,1	70,1
Trång bostad	8,2	4,7	10,1	16,7	12,9	4,2	2,3	2,8	3,3	25,3	2,4
Okänt	2,6	4,3	3,4	3,2	2,4	2,3	2,3	1,6	1,3	2,3	2,6
Utrustning											
Välutrustad	87,6	91,5	91,6	87,6	87,4	87,4	85,5	85,6	86,5	88,9	87,2
Bristfälligt utrustad	12,4	8,5	8,4	12,4	12,6	12,6	14,5	14,4	13,5	11,1	12,8

Bostadshushåll efter boenderymlighet och utrustning samt den äldsta personens ålder 2009, procent



Över 2 000 bostäder utan fast bosatta

Tabell 8 och de följande tabellerna och diagrammen visar det totala antalet bostäder. Förutom de drygt 12 700 stadigvarande bebodda bostäderna som redovisas i tabell 2–7 fanns det 2009 över 2 050 bostäder där ingen person var fast bosatt och som alltså klassas som icke-stadigvarande bebodda. Det totala antalet bostäder var således nästan 14 800. Att en bostad saknar fast bosatta kan, förutom att den för närvarande är oanvänd, bero på t.ex. att den fungerar som andrabostad för personer som bor på annat håll eller att den i realiteten fungerar som fritidsbostad. Det kan också vara så att någon i praktiken bor där, men av någon orsak är skriven i en annan bostad. Av de bostäder som saknade fast bosatta fanns över 1 000 i småhus och närmare 800 i flervåningshus. Från 2008 ökade antalet bostäder totalt med drygt 280 och de icke-bebodda med 110. Andelen bostäder som inte är stadigvarande bebodda ökade därigenom något och var 14 procent.

Tabell 8. Bostäder efter kommun, användning och hustyp 31.12.2009

Kommun	Totalt	Fristående småhus	Rad- och kedjehus	Flervånings- bostadshus	Annan/ okänd
Bostäder					
Brändö	304	239	53	-	12
Eckerö	495	438	15	18	24
Finström	1 184	948	137	63	36
Föglö	323	268	32	-	23
Geta	258	214	37	-	7
Hammarland	719	589	85	16	29
Jomala	1 733	1 514	50	103	66
Kumlinge	221	183	13	9	16
Kökar	183	149	23	5	6
Lemland	789	722	43	13	11
Lumparland	204	172	23	-	9
Saltvik	875	741	96	11	27
Sottunga	75	61	9	-	5
Sund	540	454	54	6	26
Vårdö	225	189	21	3	12
Mariehamn	6 661	2 283	423	3 803	152
Landskomm.	8 128	6 881	691	247	309
-Landsbygden	6 797	5 792	540	230	235
-Skärgården	1 331	1 089	151	17	74
Åland	14 789	9 164	1 114	4 050	461
Varav icke-stadigvarande bebodda					
Brändö	85	54	31	-	-
Eckerö	68	55	10	-	3
Finström	125	98	18	7	2
Föglö	64	61	1	-	2
Geta	51	31	19	-	1
Hammarland	80	53	27	-	-
Jomala	168	144	7	13	4
Kumlinge	46	37	4	4	1
Kökar	56	41	13	2	-
Lemland	96	86	9	1	-
Lumparland	29	23	3	-	3
Saltvik	94	74	13	3	4
Sottunga	15	11	3	-	1
Sund	66	50	11	4	1
Vårdö	33	26	5	1	1
Mariehamn	990	186	51	741	12
Landskomm.	1 076	844	174	35	23
-Landsbygden	777	614	117	28	18
-Skärgården	299	230	57	7	5
Åland	2 066	1 030	225	776	35

Flest bostäder från 1970-talet

Av bostäderna var 38 procent byggda under perioden 1970–89. En något mindre del, eller 35 procent var äldre än så, medan 20 procent var byggda 1990 eller senare. Därtill kommer att byggnadsåret är okänt för åtta procent av bostäderna. Skillnaderna mellan regionerna är inte så stora om man gör denna indelning, men om man ser på en finare tidsindelning ser man att Mariehamn har en större andel bostäder från 1950-, -60- och -70-talen samt från 2000-talet, medan landsbygden och skärgården har mera av den äldsta gruppen bostäder, byggda 1920 eller tidigare.

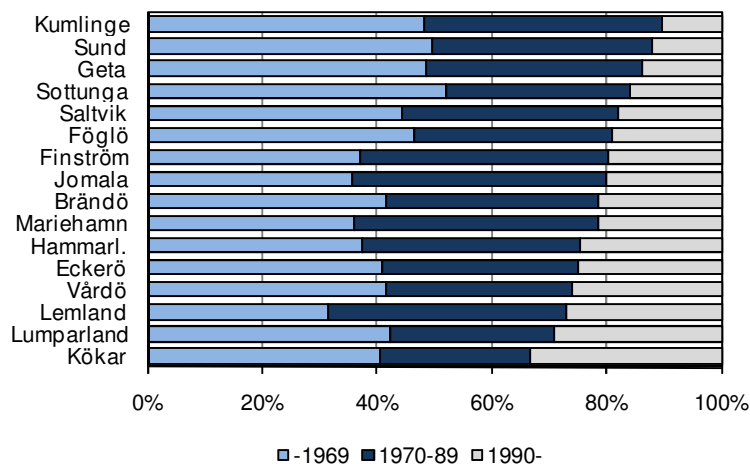
Med byggnadsår avses det år byggnaden blev färdig för användning. Om byggnadsåret är tidigare än 1980 har också ombyggnadsåret kunnat uppges som byggnadsår.

Tabell 9. Bostäder efter byggnadsår och region 31.12.2009

Region	Totalt	1921 - -1920	1940- 1939	1960- 1959	1970- 1969	1980- 1979	1990- 1989	2000- 1999	2009 Okänd	
Antal										
Mariehamn	6 661	127	296	984	976	1 557	1 234	559	858	70
Landsbygden	6 797	730	409	692	452	1 277	1 081	671	551	934
Skärgården	1 331	200	80	152	105	189	230	147	107	121
Åland	14 789	1 057	785	1 828	1 533	3 023	2 545	1 377	1 516	1 125
Procent										
Mariehamn	100,0	1,9	4,4	14,8	14,7	23,4	18,5	8,4	12,9	1,1
Landsbygden	100,0	10,7	6,0	10,2	6,6	18,8	15,9	9,9	8,1	13,7
Skärgården	100,0	15,0	6,0	11,4	7,9	14,2	17,3	11,0	8,0	9,1
Åland	100,0	7,1	5,3	12,4	10,4	20,4	17,2	9,3	10,3	7,6

Diagrammet visar den kommunvisa åldersfördelningen. Det omfattar bara de bostäder för vilka uppgifter om byggnadsåret finns tillgängliga. Förutom Mariehamn hade också Jomala, Finström, Lemland och Kumlinge en stor andel bostäder byggda 1970–89. Kökar och Lumparland hade den högsta andelen nyare bostäder, sådana som var byggda 1990 och senare.

Bostäder efter byggnadsår och kommun 2009, andel i procent



Nästan alla bostäder har den grundläggande utrustningen

Tabell 10 och 11 visar hur stor del av bostäderna som hade olika typer av utrustning. Vattenledning, varmvatten, avlopp och tvättutrymmen saknades i bara några få procent av bostäderna. Fem procent av bostäderna var utan WC och åtta procent saknade centralvärme. Här bör man ta i beaktande att även för åretruntboende avsedda bostäder som inte var stadigvarande bebodda ingår i tabellen. Andelen som saknade någon form av utrustning var högst i skärgården och lägst i Mariehamn. När det gäller bastu i bostaden fanns dock den lägsta andelen i Mariehamn.

Det är främst i småhus som en del utrustning saknades, medan rad- och flervåningshus nästan genomgående hade all grundläggande utrustning. Bastu i bostaden var däremot något som främst förekom i små- och radhus, medan det var mycket ovanligt i flervåningshus.

Tabell 10. Bostäder efter utrustning och kommun 31.12.2009, procent

Kommun	Antal bostäder	Avlopp	Vattenledning	WC	Centralvärme	Varmvatten	Tvättutrymmen	Bastu i bostaden
Brändö	304	93,8	95,4	88,2	83,2	93,4	95,7	56,6
Eckerö	495	91,5	94,5	87,9	80,8	93,3	95,8	33,7
Finström	1 184	96,5	97,8	95,4	91,7	97,0	98,3	47,6
Föglö	323	96,9	98,1	89,2	83,9	96,3	98,5	51,4
Geta	258	91,1	95,3	90,7	80,2	91,5	96,1	46,5
Hammarland	719	96,9	98,5	93,9	89,7	96,8	98,9	46,9
Jomala	1 733	97,1	98,6	95,9	90,9	98,0	99,0	54,8
Kumlinge	221	92,8	94,1	86,0	78,7	91,4	94,1	48,9
Kökar	183	89,1	88,5	74,3	72,1	84,2	91,3	36,6
Lemland	789	92,8	95,6	93,0	84,0	94,9	96,7	47,5
Lumparland	204	93,6	94,6	86,8	77,0	92,2	95,6	43,6
Saltvik	875	96,8	97,9	94,5	89,6	96,2	98,4	45,7
Sottunga	75	90,7	94,7	88,0	76,0	94,7	97,3	49,3
Sund	540	95,4	96,9	90,7	84,3	93,9	97,4	41,7
Vårdö	225	90,7	93,3	90,2	77,3	93,8	95,1	43,6
Mariehamn	6 661	99,7	99,9	99,2	99,0	99,9	99,9	29,3
Landskomm	8 128	95,2	96,9	92,4	86,5	95,5	97,6	47,7
-Landsbygden	6 797	95,6	97,3	93,6	87,9	96,0	98,0	47,4
-Skärgården	1 331	93,0	94,5	86,5	79,7	92,6	95,5	48,7
Åland	14 789	97,2	98,2	95,5	92,2	97,5	98,6	39,4

Tabell 11. Bostäder efter utrustning och hustyp 31.12.2009, procent

Hustyp	Antal bostäder	Avlopp	Vattenledning	WC	Centralvärme	Varmvatten	Tvättutrymmen	Bastu i bostaden
Totalt	14 789	97,2	98,2	95,5	92,2	97,5	98,6	39,4
Fristående småhus	9 164	95,9	97,3	93,4	88,6	96,1	97,9	56,3
Rad- och kedjehus	1 114	100,0	100,0	99,6	97,0	100,0	100,0	34,5
Flervåningsbostadshus	4 050	100,0	100,0	99,4	99,8	100,0	100,0	5,1
Annan	461	90,9	96,3	92,2	85,2	96,5	97,2	17,8

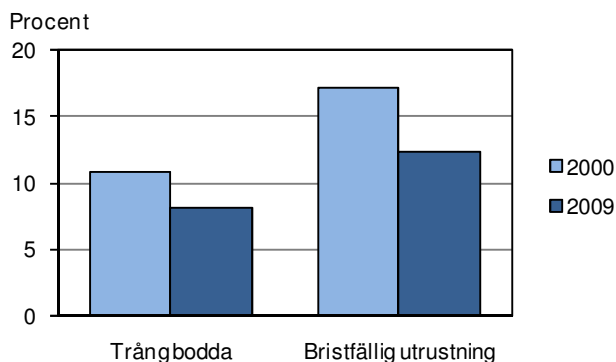
Stigande boendestandard

Om man sammanfattningsvis ser på utvecklingen under 2000-talet, kan man konstatera att antalet bostäder totalt har ökat med över 2 300 eller 19 procent från år 2000 till 2009. De stadigvarande bebodda bostäderna, d.v.s. antalet hushåll, har blivit 1 650 flera, en ökning med 15 procent. Lägenhetsytan i de bebodda bostäderna har ökat med 19 procent. Som jämförelse kan nämnas att Ålands befolkning under samma tid har vuxit med åtta procent.

Trots att det i huvudsak är de små hushållen som har blivit flera under 2000-talet, är det bostäderna med sex eller flera rum som har haft den snabbaste ökningstakten och därmed ökat sin andel av beståndet något. Alla lägenhetstyper har dock blivit flera. Den genomsnittliga lägenhetsytan per person har ökat från 40 till 43 m².

Den ökande rymligheten har också tagit sig uttryck i minskad trångboddhet. Antalet trångbodda hushåll har minskat med 160 från 2000 till 2009 och andelen från elva till åtta procent av alla hushåll. En ökad boendestandard märks även i ett allt bättre utrustat bostadsbestånd. Antalet hushåll med bristfälligt utrustad bostad har blivit 320 färre och andelen har fallit från 17 till 12 procent.

Bostadshushåll efter boenderymlighet och utrustningsnivå 2000 och 2009



ÅS
UP



Ålandsvägen 26
PB 1187
AX - 22 111 MARIEHAMN