

Kenth Häggblom, statistikchef
Tel. 018-25497

Boende 2016:2
14.12.2016

Bostäder och boendeförhållanden 2015

Av Ålands 15 900 bostäder är närmare 13 600 stadigvarande bebodda, medan drygt 2 300 saknar fast bosatta invånare. Drygt 45 procent av bostadsbeståndet finns i Mariehamn, 47 procent på landsbygden och 8 procent i skärgården. Medan över 80 procent av bostadshushållen på landsbygden och i skärgården bor i fristående småhus är andelen i Mariehamn under 40 procent. Där står flervåningsbostadshus för över hälften av beståndet. Siffrorna gäller 31 december 2015.

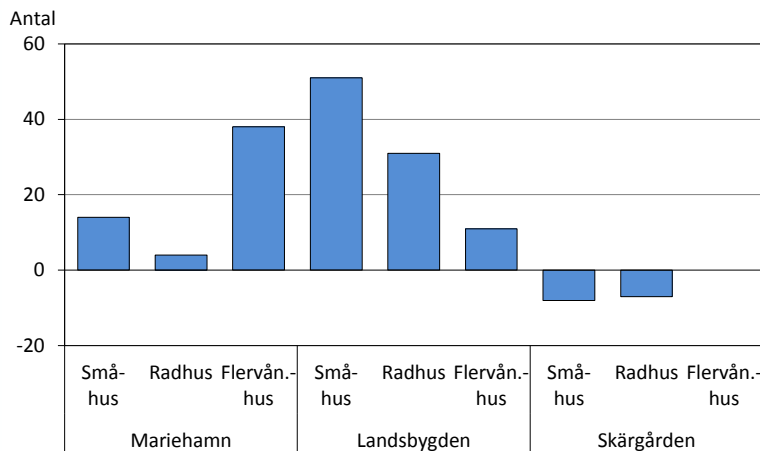
Tabell 1. Bostäder 31.12.2015

	Åland	Marie- hamn	Lands- bygden	Skär- gården
Antal bostäder totalt	15 904	7 171	7 422	1 311
Bebodda (=bostadshushåll)	13 568	5 904	6 634	1 030
Ej stadigvarande bebodda	2 336	1 267	788	281
Andel bostadshushåll i fristående småhus, procent	63,4	36,8	83,9	83,8
Andel bostadshushåll i hyresbostad, procent	28,1	45,4	14,1	18,7
Andel bostadshushåll i trång bostad, procent	7,5	6,5	8,1	9,5

Källa: ÅSUB Boende, Statistikcentralen

Under 2015 ökade antalet hushåll som bor i småhus med närmare 60. Uppgången skedde till största delen på landsbygden men i viss mån också i Mariehamn. Hushållen i radhus blev 30 flera och denna ökning ägde rum främst i Lemland och Hammarland. Antalet hushåll i flervåningshus ökade med 50, i huvudsak i Mariehamn och Jomala.

Figur 1. Förändring av antal bebodda bostäder efter hustyp och region 2015



Källa: ÅSUB Boende, Statistikcentralen

Beskrivning av statistiken

Detta meddelande innehåller statistik om bostäder och bostadshushåll på Åland 31.12.2015. Uppgifterna redovisas för hela Åland samt för kommuner och regioner. Dessutom görs vissa jämförelser med tidigare år. Syftet med statistiken är att ge en relativt detaljerad bild av bostadsbeståndet och hur bostäderna fördelar sig på hustyp, rumsantal, användning och byggnadsår. Såväl bostäder som är stadigvarande bebodda som bostäder som saknar fast bosättning behandlas. ÅSUB har publicerat liknande statistikmeddelande med uppgifter för år 2000 samt årligen 2007–2013.

På grund av förändringar i datatillgången är innehållet i detta meddelande något mera begränsat än i tidigare års. Beträffande boenderymlighet finns det nu bara information om trångbodda hushåll, och uppgifter om bostädernas utrustning finns inte alls. När det gäller upplåtelseform finns det brister i jämförbarheten med åren före 2009.

Statistiken baseras på material från Befolkningsregistercentralens register. Materialet har ytterligare behandlats av Statistikcentralen. ÅSUB kan vid behov stå till tjänst med andra eller mera detaljerade uppgifter och definitioner än de som finns i detta meddelande.

I denna publikation behandlas bostadshushållen med fokus på boendeförhållandena. Uppgifter om hushållens storlek ingår i ÅSUBs årliga statistikmeddelande om familjer och hushåll. Statistik om byggandet på Åland 2015, inklusive uppgifter om nyproducerade bostäder, kommer att publiceras i ett skilt statistikmeddelande. På ÅSUBs hemsida www.asub.ax finns ytterligare uppgifter om bostadsbeståndet i form av exceltabeller samt som databaser som innehåller detaljerad information om bostadsbeståndet kommunvis och dess utveckling över tiden.

Definitioner

Bostadshushåll: Bildas av alla de personer som stadigvarande bor i samma bostadslägenhet.

Bostad: En helhet avsedd för åretruntboende som består av minst ett bostadsrum, är utrustad med kök, kokvrå eller kokutrymme och har en egen direkt ingång.

Lägenhetsytan bör vara minst 7 m².

Trångboddhet: Boenderymligheten baseras på antal personer i bostadshushållet och antalet rum i bostaden (exklusive köket). En trång bostad har färre rum än invånare.

Hustyp: Hus som inrymmer bostäder indelas i tre olika hustyper: *Fristående småhus*, vilka omfattar bostadshus med 1–2 bostäder och parhus; *rad- och kedjehus*, vilka omfattar bostadsbyggnader med minst tre sammanbyggda småhus; *flervåningsbostadshus*, vilka omfattar hus med minst tre bostäder där minst två bostäder finns ovanpå varandra i de fall husen inte kan hänföras till de två föregående klasserna.

Kök: Ett rum på minst 7 m² inrett för matlagning.

Kokvrå: Ett rum eller utrymme mindre än 7 m² inrett för matlagning.

Landskommuner: Alla kommuner utom Mariehamn

Landsbygden: Alla kommuner på fasta Åland utom Mariehamn

Skärgården: Brändö, Föglö, Kumlinge, Kökar, Sottunga och Vårdö

- Exakt 0 enheter

Knappt 40 procent av stadshushållen bor i småhus

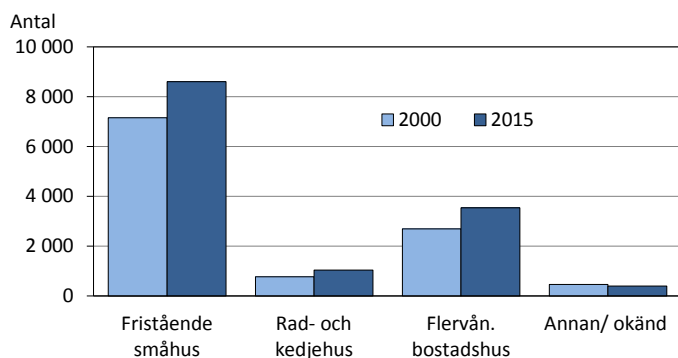
Av de åländska bostadshushållen bor 63 procent i fristående småhus. *Tabell 2* visar att småhus är den vanligaste boendeformen i alla kommuner utom Mariehamn, där andelen är 37 procent och där 55 procent av hushållen bor i flervåningsbostadshus. Totalt finns drygt en fjärdedel av de stadigvarande bebodda bostäderna på Åland i flervåningshus. I radhus bor åtta procent av hushållen och denna andel är ungefär lika stor i alla regioner.

Tabell 2. Bostadshushåll efter bostadens hustyp och kommun 31.12.2015

Kommun	Totalt	Fristående småhus	Rad- och kedjehus	Flervåningsbostadshus	Annan/okänd
Antal					
Brändö	228	191	29	-	8
Eckerö	452	405	8	17	22
Finström	1 113	876	125	85	27
Föglö	262	219	22	4	17
Geta	229	195	24	-	10
Hammarland	686	559	85	14	28
Jomala	1 862	1 552	86	161	63
Kumlinge	162	137	8	1	16
Kökar	123	99	15	4	5
Lemland	808	714	59	16	19
Lumparland	174	152	15	-	7
Saltvik	827	700	100	8	19
Sottunga	58	46	7	-	5
Sund	483	412	44	4	23
Vårdö	197	171	16	1	9
Mariehamn	5 904	2 174	391	3 222	117
Landskomm.	7 664	6 428	643	315	278
-Landsbygden	6 634	5 565	546	305	218
-Skärgården	1 030	863	97	10	60
Åland	13 568	8 602	1 034	3 537	395
Procent					
Mariehamn	100,0	36,8	6,6	54,6	2,0
Landskomm.	100,0	83,9	8,4	4,1	3,6
-Landsbygden	100,0	83,9	8,2	4,6	3,3
-Skärgården	100,0	83,8	9,4	1,0	5,8
Åland	100,0	63,4	7,6	26,1	2,9

Källa: ÅSUB Boende, Statistikcentralen

Figur 2. Antal bostadshushåll efter bostadens hustyp 2000 och 2015



Källa: ÅSUB Boende, Statistikcentralen

Det totala antalet bostadshushåll är nästan 13 600, en ökning med drygt 110 eller knappt en procent från år 2014. Hushållen i småhus ökade med närmare 60 under året, medan de som bor i radhus eller flervåningshus blev 30 respektive 50 flera.

Från år 2000 har hushållen blivit 2 500 flera. De har ökat med drygt 900 i staden och närmare 1 600 på landsbygden, medan antalet har varit i stort sett oförändrat i skärgården. I Mariehamn är det hushåll bosatta i flervåningshus som står för största delen av ökningen, medan hushåll i småhus dominerar tillväxten på landsbygden.

Tabell 3. Bostadshushåll efter bostadens hustyp och region 2000-2015

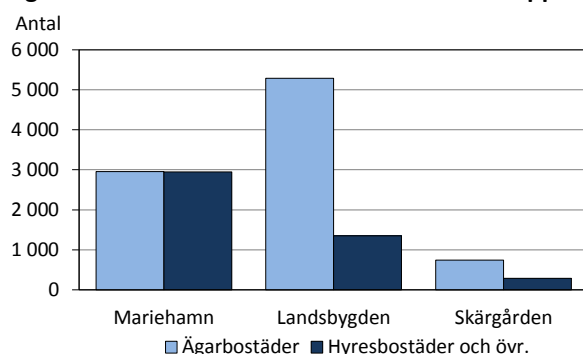
	2000	2005	2010	2014	2015
Åland	11 074	12 046	12 894	13 455	13 568
Fristående småhus	6 827	7 759	8 219	8 545	8 602
Rad- och kedjehus	771	873	939	1 006	1 034
Flervåningsbostadshus	2 687	2 979	3 298	3 488	3 537
Annan/okänd	789	435	438	416	395
Mariehamn	4 972	5 370	5 714	5 871	5 904
Fristående småhus	1 940	2 046	2 112	2 160	2 174
Rad- och kedjehus	375	373	378	387	391
Flervåningsbostadshus	2 509	2 800	3 082	3 184	3 222
Annan/okänd	148	151	142	140	117
Landsbygden	5 073	5 637	6 141	6 539	6 634
Fristående småhus	4 076	4 858	5 260	5 514	5 565
Rad- och kedjehus	325	389	458	515	546
Flervåningsbostadshus	167	171	207	294	305
Annan/okänd	505	219	216	216	218
Skärgården	1 029	1 039	1 039	1 045	1 030
Fristående småhus	811	855	847	871	863
Rad- och kedjehus	71	111	103	104	97
Flervåningsbostadshus	11	8	9	10	10
Annan/okänd	136	65	80	60	60

Källa: ÅSUB Boende, Statistikcentralen

Fyra av fem bostäder på landsbygden ägs av de boende

Två tredjedelar av hushållen bor i en bostad som de äger själva, medan en dryg fjärdedel har hyresbostad. På landsbygden äger 80 procent sin bostad och i skärgården drygt 70 procent, men i Mariehamn bara hälften. Av Ålands hyresbostäder finns 70 procent i Mariehamn, 25 procent på landsbygden och 5 procent i skärgården. Bostadsrätter ingår i kategorin Annan eller okänd.

Figur 3. Antal bostadshushåll efter bostadens upplåtelseform och region 2015



Källa: ÅSUB Boende, Statistikcentralen

Tabell 4. Bostadshushåll efter bostadens upplåtelseform och kommun 2015

Kommun	Antal bostads- hushåll	Ägarbostäder		Hyresbostäder		Annan el. okänd	
		Antal	Procent	Antal	Procent	Antal	Procent
Brändö	228	156	68,4	47	20,6	25	11,0
Eckerö	452	350	77,4	63	13,9	39	8,6
Finström	1 113	866	77,8	175	15,7	72	6,5
Föglö	262	194	74,0	54	20,6	14	5,3
Geta	229	183	79,9	34	14,8	12	5,2
Hammarland	686	520	75,8	131	19,1	35	5,1
Jomala	1 862	1 547	83,1	216	11,6	99	5,3
Kumlinge	162	117	72,2	30	18,5	15	9,3
Kökar	123	87	70,7	25	20,3	11	8,9
Lemland	808	662	81,9	91	11,3	55	6,8
Lumparland	174	146	83,9	18	10,3	10	5,7
Saltvik	827	647	78,2	133	16,1	47	5,7
Sottunga	58	39	67,2	9	15,5	10	17,2
Sund	483	366	75,8	77	15,9	40	8,3
Vårdö	197	148	75,1	28	14,2	21	10,7
Mariehamn	5 904	2 955	50,1	2 679	45,4	270	4,6
Landskomm.	7 664	6 028	78,7	1 131	14,8	505	6,6
-Landsbygden	6 634	5 287	79,7	938	14,1	409	6,2
-Skärgården	1 030	741	71,9	193	18,7	96	9,3
Åland	13 568	8 983	66,2	3 810	28,1	775	5,7

Källa: ÅSUB Boende, Statistikcentralen

Större bostäder har ökat mest under 2000-talet

Två tredjedelar av hushållen har en bostad med två, tre eller fyra rum. Dessa kategorier står vardera för 21–22 procent av totalantalet. Bara 7 procent av bostäderna är enrummare, medan 26 procent har fem eller flera rum. Som rum räknas ett utrymme med fönster, en golvyta på minst 7 m² och en medelhöjd på minst 2 meter. En farstu, veranda, sovalkov eller annat motsvarande utrymme betraktas inte som ett rum. Rumsantalet inkluderar inte köket.

Drygt 40 procent av hushållen i Mariehamn bor i en- eller tvårumsbostäder, men under 20 procent av hushållen på landsbygden och 26 procent i skärgården. Bostäder med tre rum står för ungefär lika stor andel i alla regioner, men fyra och flera rum är betydligt vanligare på landsbygden och i skärgården än i Mariehamn.

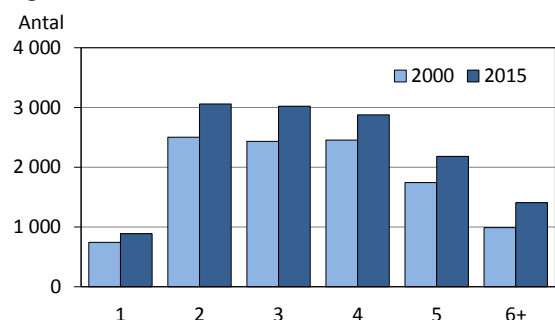
Tabell 5. Bostadshushåll efter antal rum i bostaden och region 31.12.2015

Region	Totalt	Antal rum							
		1	2	3	4	5	6	7+	Okänt
Antal									
Mariehamn	5 904	554	1 832	1 369	1 000	654	335	143	17
Landsbygden	6 634	250	1 037	1 423	1 641	1 360	526	311	86
Skärgården	1 030	81	190	231	238	165	57	32	36
Åland	13 568	885	3 059	3 023	2 879	2 179	918	486	139
Procent									
Mariehamn	100,0	9,4	31,0	23,2	16,9	11,1	5,7	2,4	0,3
Landsbygden	100,0	3,8	15,6	21,5	24,7	20,5	7,9	4,7	1,3
Skärgården	100,0	7,9	18,4	22,4	23,1	16,0	5,5	3,1	3,5
Åland	100,0	6,5	22,5	22,3	21,2	16,1	6,8	3,6	1,0

Källa: ÅSUB Boende, Statistikcentralen

Under 2015 ökade tvårumsbostäderna mest, men alla bostadstyper blev flera. Sedan år 2000 har alla bostadstyper ökat i antal, men den största relativa tillväxten har skett för bostäder med fem eller flera rum.

Figur 4. Antal bostadshushåll efter antal rum 2000 och 2015



Källa: ÅSUB Boende, Statistikcentralen

Tabell 6. Bostadshushåll efter antal rum i bostaden och region 2000-2015

Region	Antal rum	2000	2005	2010	2014	2015
Åland		11 074	12 046	12 894	13 431	13 568
	1-2	3 243	3 517	3 681	3 831	3 944
	3-4	4 887	5 260	5 538	5 813	5 902
	5+	2 733	3 067	3 342	3 514	3 583
Mariehamn		4 972	5 370	5 714	5 871	5 904
	1-2	1 966	2 138	2 282	2 358	2 386
	3-4	2 069	2 166	2 296	2 377	2 369
	5+	888	1 013	1 060	1 107	1 132
Landsbygden		5 073	5 637	6 141	6 539	6 634
	1-2	1 016	1 113	1 150	1 227	1 287
	3-4	2 354	2 624	2 788	2 966	3 064
	5+	1 588	1 805	2 029	2 159	2 197
Skärgården		1 029	1 039	1 039	1 021	1 030
	1-2	261	266	249	246	271
	3-4	464	470	454	470	469
	5+	257	249	253	248	254

Not: Totalantalet hushåll för Åland och regionerna omfattar också bostäder med okänt rumsantal

Källa: ÅSUB Boende, Statistikcentralen

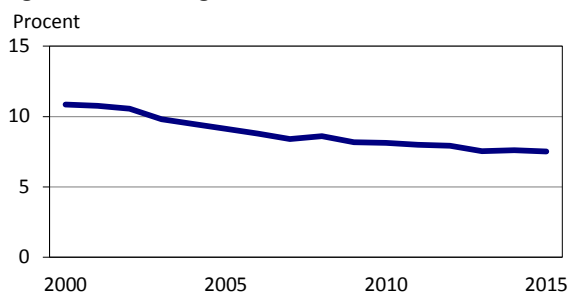
Allt färre är trångbodda

Knappt åtta procent av hushållen är trångbodda (se avsnittet *Definitioner*).

Trångboddhet är något vanligare i skärgården och på landsbygden än i Mariehamn.

Sedan år 2000 har andelen trångbodda hushåll minskat och en liten nedgång skedde också under 2015. I skärgården ökade dock andelen något.

Figur 5. Andel trångbodda hushåll 2000-2015



Källa: ÅSUB Boende, Statistikcentralen

Tabell 7. Trångboddhet efter kommun 2000–2015, procent

Kommun	Trångbodda hushåll				Trångbodda personer			
	2000	2010	2014	2015	2000	2010	2014	2015
Brändö	12,8	12,6	11,4	12,3	21,7	24,2	23,4	24,6
Eckerö	11,8	9,5	9,4	9,3	22,5	19,4	19,4	18,9
Finström	11,7	8,3	8,3	7,7	20,7	15,8	15,1	14,1
Föglö	15,5	8,2	8,8	9,9	30,3	16,3	16,4	18,5
Geta	15,0	8,4	7,9	10,5	28,3	17,3	16,8	23,5
Hammarland	10,8	7,3	6,5	6,3	19,7	13,1	12,5	11,0
Jomala	10,6	9,1	8,0	8,1	18,5	15,9	14,5	14,3
Kumlinge	8,2	9,5	9,8	9,3	17,0	20,8	19,9	19,7
Kökar	10,1	9,2	8,7	8,9	23,1	20,5	19,1	19,7
Lemland	15,3	13,3	8,9	8,9	25,6	22,7	15,2	15,0
Lumparland	11,3	7,4	8,0	9,2	19,0	13,4	14,7	16,5
Saltvik	9,6	8,6	7,8	7,6	18,5	16,7	15,6	15,3
Sottunga	15,3	7,1	1,8	1,7	34,9	16,2	4,1	4,2
Sund	12,7	9,2	9,3	8,9	23,8	17,6	17,6	16,9
Vårdö	7,7	7,2	7,2	8,6	15,6	18,3	15,2	16,8
Mariehamn	9,9	6,8	6,8	6,5	18,8	13,4	13,4	12,9
Landskommunerna	11,7	9,2	8,3	8,3	21,2	17,2	15,6	15,5
-Landsbygden	11,7	9,1	8,2	8,1	20,9	16,9	15,2	15,0
-Skärgården	11,6	9,2	8,8	9,5	22,9	19,6	18,0	19,2
Åland	10,9	8,1	7,6	7,5	20,2	15,7	14,7	14,5

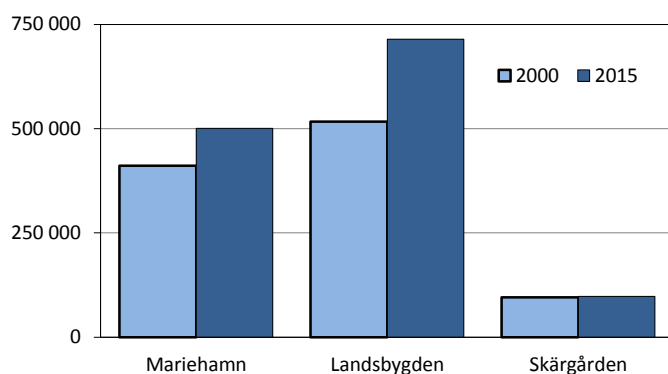
Källa: ÅSUB Boende, Statistikcentralen

Den genomsnittliga bostadsytan har ökat under 2000-talet

Totalt omfattar de stadigvarande bebodda bostäderna en golvyta om 1,3 miljoner m². Från år 2000 har bostadsytan i de bebodda bostäderna ökat med nästan 300 000 m² eller 28 procent. I Mariehamn är ökningen nästan 90 000 m² eller 28 procent. På landsbygden är bostadsytan nästan 200 000 m² större än år 2000, vilket är en tillväxt med 38 procent. Jomala står för 85 000 m² av denna ökning. I skärgården har ytan ökat med 2 500 m² eller 3 procent.

Figur 6. Hushållens bostadsyta efter region 2000 och 2015

Kvadratmeter



Källa: ÅSUB Boende, Statistikcentralen

Största delen av ökningen beror på att hushållen har blivit flera, men också den genomsnittliga bostadsytan per hushåll har vuxit. År 2000 var den 92 m² mot 97 m² nu. Bostädernas medelyta varierar betydligt mellan kommunerna. Den är störst på landsbygden, 108 m², och minst i Mariehamn, 85 m². Dessa skillnader hänger ihop med olikheterna i hushållsstrukturen. Bostadsytan per person har också ökat, från 40 m² år 2000 till dagens 46 m². För denna siffra finns inga större variationer mellan regioner och kommuner.

Tabell 8. Bostadshushåll efter kommun och bostadsyta 31.12.2015

Kommun	Total bostadsyta, m ²	Bostadsyta per bostads-hushåll, m ²	Bostadsyta per person i hushåll, m ²
Brändö	21 022	92	45
Eckerö	44 296	98	48
Finström	117 310	105	47
Föglö	25 388	97	48
Geta	23 358	102	47
Hammarland	69 629	102	46
Jomala	214 875	115	47
Kumlinge	14 985	93	47
Kökar	10 676	87	43
Lemland	93 566	116	48
Lumparland	18 009	104	46
Saltvik	86 835	105	48
Sottunga	5 464	94	56
Sund	46 416	96	46
Vårdö	20 429	104	47
Mariehamn	500 659	85	45
Landskomm.	812 258	106	47
-Landsbygden	714 295	108	47
-Skärgården	97 963	95	47
Åland	1 312 917	97	46

Källa: ÅSUB Boende, Statistikcentralen

Antalet bostäder utan fast bosatta minskade något

Förutom de närmare 13 600 stadigvarande bebodda bostäderna som redovisas i tabell 2–8 finns det drygt 2 300 bostäder där ingen person är fast bosatt och som alltså klassas som icke-stadigvarande bebodda. Det totala antalet bostäder är således 15 900. *Tabell 9 och 10* samt *figur 7* gäller det totala antalet bostäder.

Att en bostad saknar fast bosatta kan, förutom att den för närvarande är oanvänd, bero på t.ex. att den fungerar som andrabostad för personer som bor på annat håll eller att den i realiteten fungerar som fritidsbostad. Det kan också vara så att någon i praktiken bor där, men av någon orsak är skriven i en annan bostad.

Av de bostäder som saknar fast bosatta finns över 1 000 i flervåningshus och nästan lika många i småhus. Från 2014 ökade antalet bostäder totalt med 40 stycken. Eftersom antalet hushåll blev 110 flera, betyder det att antalet bostäder utan fast bosatta minskade med 70. Minskningen skedde på landsbygden, medan antalet ökade med ett tiotal i Mariehamn och var i stort sett oförändrat i skärgården.

Tabell 9. Bostäder efter kommun, användning och hustyp 31.12.2015

Kommun	Totalt	Fristående småhus	Rad- och kedjehus	Flervåningsbostadshus	Annan/okänd
Bostäder					
Brändö	307	239	58	-	10
Eckerö	521	461	13	23	24
Finström	1 267	976	144	117	30
Föglö	315	261	32	5	17
Geta	269	227	31	-	11
Hammarland	769	616	107	16	30
Jomala	2 056	1 677	100	214	65
Kumlinge	201	163	17	4	17
Kökar	171	136	26	4	5
Lemland	895	790	67	19	19
Lumparland	190	165	18	-	7
Saltvik	909	762	111	13	23
Sottunga	75	61	9	-	5
Sund	546	460	55	7	24
Vårdö	242	195	29	4	14
Mariehamn	7 171	2 417	445	4 143	166
Landskomm.	8 733	7 189	817	426	301
-Landsbygden	7 422	6 134	646	409	233
-Skärgården	1 311	1 055	171	17	68
Åland	15 904	9 606	1 262	4 569	467
Varav icke-stadigvarande bebodda					
Brändö	79	48	29	-	2
Eckerö	69	56	5	6	2
Finström	154	100	19	32	3
Föglö	53	42	10	1	-
Geta	40	32	7	-	1
Hammarland	83	57	22	2	2
Jomala	194	125	14	53	2
Kumlinge	39	26	9	3	1
Kökar	48	37	11	-	-
Lemland	87	76	8	3	-
Lumparland	16	13	3	-	-
Saltvik	82	62	11	5	4
Sottunga	17	15	2	-	-
Sund	63	48	11	3	1
Vårdö	45	24	13	3	5
Mariehamn	1 267	243	54	921	49
Landskomm.	1 069	761	174	111	23
-Landsbygden	788	569	100	104	15
-Skärgården	281	192	74	7	8
Åland	2 336	1 004	228	1 032	72

Källa: ÅSUB Boende, Statistikcentralen

Var femte bostad är byggd på 2000-talet

Av bostäderna är 20 procent byggda på 2000-talet. Drygt 24 procent har tillkommit under perioden 1980–99 och 19 procent på 1970-talet. Var tredje bostad är byggd före 1970. Därtill kommer att byggnadsåret är okänt för fyra procent av bostäderna. Jämfört med övriga regioner har Mariefhamn en större andel bostäder från perioden 1940-79, medan landsbygden och skärgården har mera av den äldsta gruppen bostäder, byggda 1920 eller tidigare. Skärgården har en något större andel bostäder byggda på 1990-talet än övriga regioner, medan andelen bostäder byggda efter 2010 är störst på landsbygden.

Med byggnadsår avses det år byggnaden blev färdig för användning. Om byggnadsåret är tidigare än 1980 kan också ombyggnadsår i vissa fall räknas som byggnadsår.

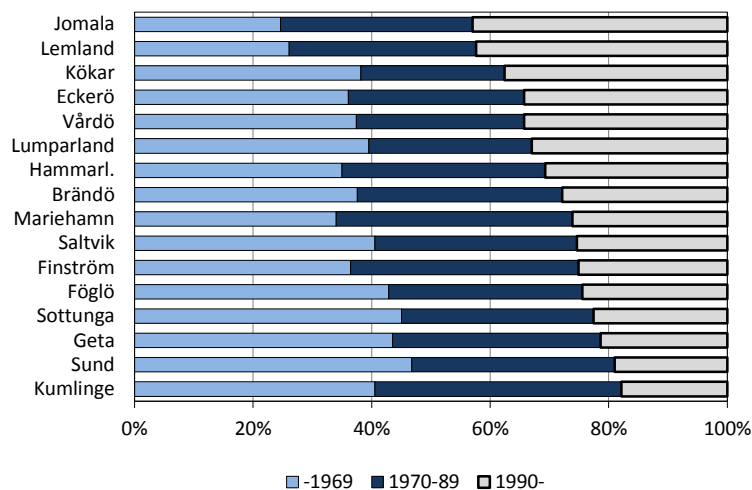
Tabell 10. Bostäder efter byggnadsår och region 31.12.2015

Region	Totalt	1921 - -1920	1940- 1939	1960- 1959	1970- 1969	1980- 1979	1990- 1989	2000- 1999	2010- 2009	Okänd	
Antal											
Mariehamn	7 171	136	306	1 000	982	1 602	1 240	571	870	421	43
Landsbygden	7 422	750	397	649	491	1 255	1 054	645	666	959	556
Skärgården	1 311	193	68	127	103	167	235	141	112	87	78
Åland	15 904	1 079	771	1 776	1 576	3 024	2 529	1 357	1 648	1 467	677
Procent											
Mariehamn	100,0	1,9	4,3	13,9	13,7	22,3	17,3	8,0	12,1	5,9	0,6
Landsbygden	100,0	10,1	5,3	8,7	6,6	16,9	14,2	8,7	9,0	12,9	7,5
Skärgården	100,0	14,7	5,2	9,7	7,9	12,7	17,9	10,8	8,5	6,6	5,9
Åland	100,0	6,8	4,8	11,2	9,9	19,0	15,9	8,5	10,4	9,2	4,3

Källa: ÅSUB Boende, Statistikcentralen

Diagrammet visar den kommunvisa åldersfördelningen. Det omfattar bara de bostäder för vilka uppgifter om byggnadsåret finns tillgängliga. Jomala, Lemland och Kökar har den högsta andelen nyare bostäder, sådana som är byggda 1990 och senare, medan Kumlinge, Mariehamn och Finström har den största andelen bostäder byggda 1970–89.

Figur 7. Bostäder efter byggnadsår och kommun 2015, andel i procent



Källa: ÅSUB Boende, Statistikcentralen

Åland har betydligt mera småhus än Finland och Sverige

Om man jämför bostadsstrukturen på Åland med Finland och Sverige, ser man att det finns stora skillnader när det gäller hustyp. Andelen bostäder i småhus är 60 procent på Åland jämfört med runt 40 procent i Finland och Sverige. Både radhus och flervåningshus är en betydligt vanligare hustyp för de finländska bostäderna än för de åländska. Flerbostadshusens andel har dock ökat något från år 2000, såväl på Åland som i Finland och Sverige.

När det gäller upplåtelseform är skillnaderna mindre. Nästan två tredjedelar av hushållen på Åland och i Finland äger sin bostad. I Sverige är andelen något under 60 procent (inklusive bostadsrätter).

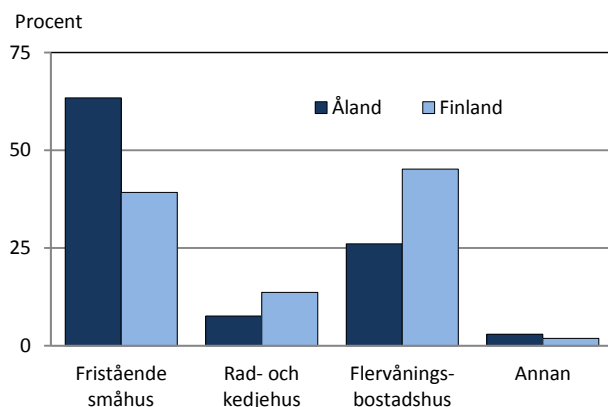
Tabell 11. Jämförelse med Finland och Sverige 2000 och 2015.

Andelar i procent

	Åland	Finland	Sverige
Bostäder efter hustyp			
Småhus			
2000	61,5	40,3	45,7
2015	60,4	39,2	42,8
Flerbostadshus			
2000	38,5	59,7	54,3
2015	39,6	60,8	57,2
Hushåll efter bostadens upplåtelseform			
Ägarbostad			
2000	65,1	64,6	58,5
2015	66,2	64,9	64,9
Hyresbostad (inkl. annan)			
2000	34,9	35,4	41,5
2015	33,8	35,1	35,1

Källa: ÅSUB Boende, Statistikcentralen, Statistiska Centralbyrån

Figur 8. Bostäder på Åland och i Finland 2015 efter hustyp



Källa: ÅSUB Boende, Statistikcentralen

ÅS
UP



Ålandsvägen 26
PB 1187

AX - 22 111 MARIEHAMN