

Bostäder och boendeförhållanden 2019

Drygt 14 000 bostadshushåll på Åland

Vid utgången av 2019 fanns 14 085 bostadshushåll på Åland. Utöver dessa fanns närmare 2 500 bostäder som inte är stadigvarande bebodda, vilket ger en totalsumma för antalet bostäder på Åland på närmare 16 600.

Drygt 60 procent av bostadshushållen återfinns i fristående småhus, men andelen är högre på landsbygden och i skärgården jämfört med i Mariehamn. På landsbygden och i skärgården är drygt 83 procent av de bebodda bostäderna småhus, medan motsvarande andel i Mariehamn är drygt 36 procent.

Drygt sju procent av bostadshushållen finns i trånga bostäder där antalet rum (exklusive köket) är färre än antalet boende.

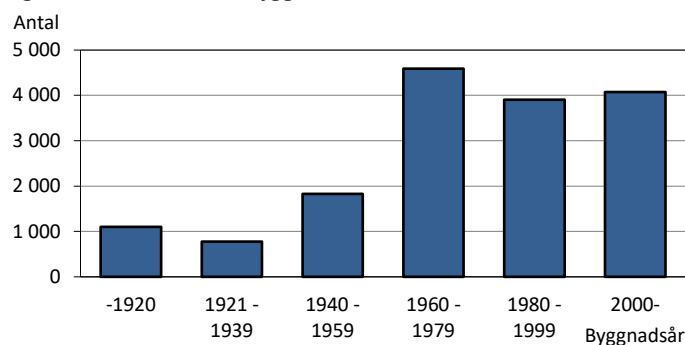
Tabell 1. Bostäder 31.12.2019

| | Åland | Marie- hamn | Lands- bygden | Skär- gården |
|--|---------------|----------------|------------------|-----------------|
| Antal bostäder totalt | 16 583 | 7 466 | 7 804 | 1 313 |
| Bebodda (=bostadshushåll) | 14 085 | 6 125 | 6 952 | 1 008 |
| Ej stadigvarande bebodda | 2 498 | 1 341 | 852 | 305 |
| Andel bostadshushåll i fristående småhus, procent | 62,7 | 36,1 | 83,2 | 83,5 |
| Andel bostadshushåll i hyresbostad, procent | 28,1 | 45,8 | 13,8 | 18,9 |
| Andel bostadshushåll i trång bostad, procent | 6,9 | 5,7 | 7,9 | 7,9 |

Källa: ÅSUB Boende, Statistikcentralen

Nästan en fjärdedel av de åländska bostäderna är byggda före 1960 och en lika stor andel byggdes 1980–1999 respektive 2000 eller senare. En något större andel är byggda under perioden 1960–1979. Årtalen anger tiden då bostadsbyggnaderna uppfördes och uppgifter om eventuella renoveringar efter detta framgår inte. Vid byggnadsår före 1980 kan ombyggnadsår i vissa fall räknas som byggnadsår.

Figur 1. Bostäder efter byggnadsår 31.12.2019



Källa: ÅSUB Boende, Statistikcentralen

Tabellförteckning

| | |
|---|----|
| Tabell 1. Bostäder 31.12.2019 | 1 |
| Tabell 2. Bostadshushåll efter bostadens hustyp och kommun 31.12.2019 | 4 |
| Tabell 3. Bostadshushåll 31.12.2019 efter den äldsta personens ålder och hustyp, procent | 5 |
| Tabell 4. Bostadshushåll efter bostadens hustyp och region 2000-2019 | 6 |
| Tabell 5. Bostadshushåll efter bostadens upplåtelseform och kommun 31.12.2019 | 7 |
| Tabell 6. Bostadshushåll efter antal rum i bostaden och region 31.12.2019 | 8 |
| Tabell 7. Bostadshushåll 31.12.2019 efter antal rum och hustyp | 9 |
| Tabell 8. Bostadshushåll efter antal rum i bostaden och region 2000-2019 | 10 |
| Tabell 9. Trångboddhet efter kommun 2000-2019, procent | 11 |
| Tabell 10. Bostadshushåll efter kommun och bostadsyta 2019 | 12 |
| Tabell 11. Bostadshushåll efter bostadens utrustningsnivå och kommun 31.12.2019 | 13 |
| Tabell 12. Bostadshushåll efter boenderymlighet och utrustning samt den äldsta personens ålder och förekomst av barn i hushållet 31.12.2019 | 14 |
| Tabell 13. Bostäder efter kommun, användning och hustyp 2019 | 15 |
| Tabell 14. Bostäder efter byggnadsår och region 31.12.2019 | 16 |
| Tabell 15. Bostäder efter utrustning och kommun 31.12.2019, procent | 17 |
| Tabell 16. Jämförelse med Finland och Sverige 2000 och 2019. Andelar i procent | 18 |

Figurförteckning

| | |
|---|----|
| Figur 1. Bostäder efter byggnadsår 31.12.2019 | 1 |
| Figur 2. Antal bostadshushåll efter bostadens hustyp 2000 och 2019 | 5 |
| Figur 3. Antal bostadshushåll efter bostadens upplåtelseform och region 31.12.2019 | 6 |
| Figur 4. Bostadshushåll efter bostadens upplåtelseform och yta 31.12.2019 | 7 |
| Figur 5. Bostadshushåll efter upplåtelseform 2000-2019 | 8 |
| Figur 6. Antal bostadshushåll efter antal rum 2000 och 2019 | 9 |
| Figur 7. Bostadshushåll efter boenderymlighet 2000-2019 | 10 |
| Figur 8. Hushållens bostadsyta efter region 2000 och 2019 | 12 |
| Figur 9. Bostadshushåll efter bostadens utrustningsnivå och region 2000 och 2019, procent | 13 |
| Figur 10. Bostadshushåll efter boenderymlighet och utrustning samt den äldsta personens ålder 31.12.2019, procent | 14 |
| Figur 11. Bostäder efter region och bostadens byggnadsår 31.12.2019 | 16 |
| Figur 12. Bostäder efter byggnadsår och kommun 31.12.2019, andel i procent | 16 |
| Figur 13. Bostäder efter typ av kök och region 31.12.2019, procent | 17 |
| Figur 14. Bostäder på Åland och i Finland 31.12.2019 efter byggnadsår | 18 |

Beskrivning av statistiken

Detta meddelande innehåller statistik om bostäder och bostadshushåll på Åland 31.12.2019. Uppgifterna redovisas för hela Åland samt för kommuner och regioner. Dessutom görs vissa jämförelser med tidigare år. Syftet med statistiken är att ge en relativt detaljerad bild av bostadsbeståndet och hur bostäderna fördelar sig på hustyp, rumsantal, användning och byggnadsår. Såväl bostäder som är stadigvarande bebodda som bostäder som saknar fast bosättning behandlas. ÅSUB har publicerat liknande statistikmeddelanden med uppgifter för år 2000 samt årligen 2007–2018 med undantag för 2014.

På grund av förändringar i datatillgången var innehållet i statistiken över boendet under 2015–2016 något mera begränsat än för tidigare år. Under 2018 fick dock ÅSUB tillgång till utförligt material för åren 2015–2017 och motsvarande uppgifter publiceras årligen sedan dess. Statistiken baseras på material från Myndigheten för digitalisering och befolkningsdata. Materialet har ytterligare behandlats av Statistikcentralen. ÅSUB kan vid behov stå till tjänst med andra eller mera detaljerade uppgifter och definitioner än de som finns i detta meddelande.

I denna publikation behandlas bostadshushållen med fokus på boendeförhållandena. Uppgifter om hushållens storlek ingår i ÅSUBs årliga statistikmeddelande om familjer och hushåll. Statistik om byggandet på Åland, inklusive uppgifter om nyproducerade bostäder, publiceras i ett separat statistikmeddelande. På ÅSUBs hemsida www.asub.ax finns ytterligare uppgifter om bostadsbeståndet i form av exceltabeller samt som databaser som innehåller detaljerad information om bostadsbeståndet kommunvis och dess utveckling över tiden.

Definitioner

Bostadshushåll: Bildas av alla de personer som stadigvarande bor i samma bostadslägenhet.

Bostad: En helhet avsedd för åretruntboende som består av minst ett bostadsrum, är utrustad med kök, kokvrå eller kokutrymme och har en egen direkt ingång. Bostadsytan bör vara minst 7 kvadratmeter.

Boenderymlighet: Bostädernas rymlighetsnivå indelas i tre klasser; rymlig, normal och trång bostad. Indelningen baseras på antal personer i bostadshushållet och antalet rum i bostaden (exklusive köket). I en rymlig bostad finns minst tre rum mer än antalet boende personer, en normal bostad har lika många rum som boende eller ett till två rum mer och en trång bostad har färre rum än invånare.

Hustyp: Hus som inrymmer bostäder indelas i tre olika hustyper: Fristående småhus, vilka omfattar bostadshus med 1–2 bostäder och parhus; rad- och kedjehus, vilka omfattar bostadsbyggnader med minst tre sammanbyggda småhus; flervåningsbostadshus, vilka omfattar hus med minst tre bostäder där minst två bostäder finns ovanpå varandra i de fall husen inte kan hänföras till de två föregående klasserna.

Kök: Ett rum på minst 7 kvadratmeter inrett för matlagning.

Kokvrå: Ett rum eller utrymme mindre än 7 kvadratmeter inrett för matlagning.

Landskommuner: Alla kommuner utom Mariehamn

Landsbygden: Alla kommuner på fasta Åland utom Mariehamn

Skärgården: Brändö, Föglö, Kumlinge, Kökar, Sottunga och Vårdö

–: Exakt 0 enheter

Småhus vanligast på landsbygden och flervåningshus i Mariehamn

Vid utgången av 2019 fanns 14 085 bostadshushåll på Åland, en ökning på 77 hushåll jämfört med 2018. Utöver dessa fanns närmare 2 500 bostäder som inte är stadigvarande bebodda, vilket ger en totalsumma för antalet bostäder på Åland på närmare 16 600.

Av de åländska bostadshushållen finns 63 procent i fristående småhus, nästan 27 procent i flervåningshus och 8 procent i rad- och kedjehus. Fördelningen skiljer sig dock i Mariehamn och landskommunerna. På landsbygden och i skärgården finns drygt 83 procent av bostadshushållen i fristående småhus medan motsvarande siffra i staden är 36 procent. Över 90 procent av bostadshushållen i flervåningshus finns i staden där de utgör över hälften av de bebodda bostäderna, medan siffran totalt för hela Åland är drygt en fjärdedel.

Under en tiondedel av bostadshushållen återfinns i rad- eller kedjehus runt om på Åland, i något högre utsträckning på landsbygden eller skärgården jämfört med i staden.

Tabell 2. Bostadshushåll efter bostadens hustyp och kommun 31.12.2019

| Kommun | Totalt | Fristående småhus | Rad- och kedjehus | Flervåningsbostadshus | Annan/okänd |
|----------------|---------------|-------------------|-------------------|-----------------------|-------------|
| Antal | | | | | |
| Brändö | 226 | 186 | 31 | - | 9 |
| Eckerö | 456 | 415 | 7 | 16 | 18 |
| Finström | 1 147 | 908 | 132 | 83 | 24 |
| Föglö | 250 | 204 | 23 | 4 | 19 |
| Geta | 220 | 192 | 21 | - | 7 |
| Hammarland | 705 | 565 | 92 | 28 | 20 |
| Jomala | 2 105 | 1 684 | 170 | 204 | 47 |
| Kumlinge | 161 | 139 | 9 | - | 13 |
| Kökar | 117 | 91 | 18 | 3 | 5 |
| Lemland | 833 | 731 | 71 | 17 | 14 |
| Lumparland | 168 | 151 | 10 | - | 7 |
| Saltvik | 826 | 709 | 96 | 7 | 14 |
| Sottunga | 54 | 47 | 4 | - | 3 |
| Sund | 492 | 428 | 41 | 5 | 18 |
| Vårdö | 200 | 175 | 17 | 1 | 7 |
| Mariehamn | 6 125 | 2 213 | 406 | 3 392 | 114 |
| Landskomm. | 7 960 | 6 625 | 742 | 368 | 225 |
| -Landsbygden | 6 952 | 5 783 | 640 | 360 | 169 |
| -Skärgården | 1 008 | 842 | 102 | 8 | 56 |
| Åland | 14 085 | 8 838 | 1 148 | 3 760 | 339 |
| Procent | | | | | |
| Mariehamn | 100,0 | 36,1 | 6,6 | 55,4 | 1,9 |
| Landskomm. | 100,0 | 83,2 | 9,3 | 4,6 | 2,8 |
| -Landsbygden | 100,0 | 83,2 | 9,2 | 5,2 | 2,4 |
| -Skärgården | 100,0 | 83,5 | 10,1 | 0,8 | 5,6 |
| Åland | 100,0 | 62,7 | 8,2 | 26,7 | 2,4 |

Källa: ÅSUB Boende, Statistikcentralen

Yngre personer bor oftare i flervåningshus

Över två tredjedelar av hushållen där den äldsta personen är under 25 år bor i flervåningsbostadshus. När det gäller hushåll där den äldsta personens ålder är 25–64 år eller över 64 år är det ungefär en fjärdedel som återfinns i denna hustyp. Rad- och kedjehus är också vanligare som bostad för yngre hushåll, även om skillnaden för denna bostadstyp inte är lika stor. En dryg tiondedel av hushållen där äldsta personen är under 25 år återfinns i rad- eller kedjehus.

Tabell 3. Bostadshushåll 31.12.2019 efter den äldsta personens ålder och hustyp, procent

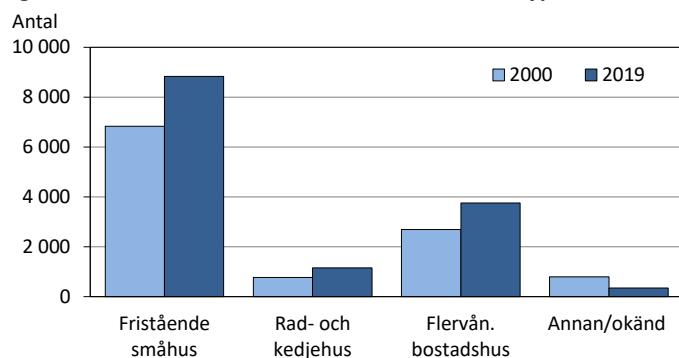
| Ålder | Totalt | Fristående småhus | Rad- och kedjehus | Flervåningsbostadshus | Annan/okänd |
|---------------|--------------|-------------------|-------------------|-----------------------|-------------|
| Totalt | 100,0 | 62,7 | 8,2 | 26,7 | 2,4 |
| –24 | 100,0 | 15,5 | 13,3 | 68,1 | 3,1 |
| 25–64 | 100,0 | 64,2 | 8,2 | 25,5 | 2,0 |
| 65– | 100,0 | 65,4 | 7,5 | 24,2 | 3,0 |

Källa: ÅSUB Boende, Statistikcentralen

3 000 fler bebodda bostäder sedan 2000

Antalet bostadshushåll har ökat med 77 stycken mellan 2018 och 2019. Sedan 2000 har antalet bostadshushåll ökat med drygt 3 000 stycken, varav fristående småhus står för den största delen, ungefär 2 000 stycken.

Figur 2. Antal bostadshushåll efter bostadens hustyp 2000 och 2019



Källa: ÅSUB Boende, Statistikcentralen

Den största förändringen i antalet bostadshushåll mellan de två senaste åren har skett på landsbygden, där antalet bostadshushåll ökat med 91 stycken. I Mariehamn är antalet oförändrat medan det i skärgården minskat något. 16 färre bostadshåll fanns i skärgården vid utgången av 2019 jämfört med året innan. Minskningen återfinns huvudsakligen i gruppen småhus.

Mariehamn uppvisar en liten minskning av antalet bostadshushåll i fristående småhus medan antalet bostadshushåll i flervåningshus ökat något.

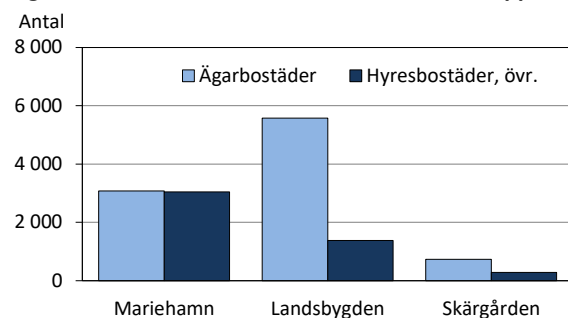
Tabell 4. Bostadshushåll efter bostadens hustyp och region 2000-2019

| Region | 2000 | 2005 | 2010 | 2015 | 2017 | 2018 | 2019 |
|-----------------------|---------------|---------------|---------------|---------------|---------------|---------------|---------------|
| Hustyp | | | | | | | |
| Åland | 11 074 | 12 046 | 12 894 | 13 568 | 13 863 | 14 008 | 14 085 |
| Fristående småhus | 6 827 | 7 759 | 8 219 | 8 602 | 8 735 | 8 825 | 8 838 |
| Rad- och kedjehus | 771 | 873 | 939 | 1 034 | 1 082 | 1 100 | 1 148 |
| Flervåningsbostadshus | 2 687 | 2 979 | 3 298 | 3 537 | 3 675 | 3 731 | 3 760 |
| Annan/okänd | 789 | 435 | 438 | 395 | 371 | 352 | 339 |
| Mariehamn | 4 972 | 5 370 | 5 714 | 5 904 | 6 074 | 6 123 | 6 125 |
| Fristående småhus | 1 940 | 2 046 | 2 112 | 2 174 | 2 210 | 2 221 | 2 213 |
| Rad- och kedjehus | 375 | 373 | 378 | 391 | 400 | 406 | 406 |
| Flervåningsbostadshus | 2 509 | 2 800 | 3 082 | 3 222 | 3 347 | 3 380 | 3 392 |
| Annan/okänd | 148 | 151 | 142 | 117 | 117 | 116 | 114 |
| Landsbygden | 5 073 | 5 637 | 6 141 | 6 634 | 6 769 | 6 861 | 6 952 |
| Fristående småhus | 4 076 | 4 858 | 5 260 | 5 565 | 5 674 | 5 745 | 5 783 |
| Rad- och kedjehus | 325 | 389 | 458 | 546 | 582 | 593 | 640 |
| Flervåningsbostadshus | 167 | 171 | 207 | 305 | 319 | 342 | 360 |
| Annan/okänd | 505 | 219 | 216 | 218 | 194 | 181 | 169 |
| Skärgården | 1 029 | 1 039 | 1 039 | 1 030 | 1 020 | 1 024 | 1 008 |
| Fristående småhus | 811 | 855 | 847 | 863 | 851 | 859 | 842 |
| Rad- och kedjehus | 71 | 111 | 103 | 97 | 100 | 101 | 102 |
| Flervåningsbostadshus | 11 | 8 | 9 | 10 | 9 | 9 | 8 |
| Annan/okänd | 136 | 65 | 80 | 60 | 60 | 55 | 56 |

Källa: ÅSUB Boende, Statistikcentralen

Hälften av bostadshushållen i Mariehamn äger sina bostäder

I Mariehamn äger ungefär hälften av bostadshushållen, närmare 3 100 hushåll, sin bostad. Bostadshushållen i hyresbostäder är något färre, drygt 2 800. I skärgården och på landsbygden är andelen hushåll där de boende själva äger sin bostad betydligt större, 80 procent på landsbygden och 72 procent i skärgården. Utslaget över hela Åland är andelen hyresbostäder ungefär 28 procent.

Figur 3. Antal bostadshushåll efter bostadens upplåtelseform och region 31.12.2019

Källa: ÅSUB Boende, Statistikcentralen

Av kommunerna på landsbygden har Hammarland, Saltvik och Sund högst andel bostadshushåll som bor på hyra medan andelen i skärgården är högst på Brändö, Föglö och Kökar. I de tre sistnämnda bor ungefär en femtedel av hushållen på hyra, medan andelen är något lägre för kommunerna på landsbygden. Lägst är andelen i Lumparland och på Sottunga, där under 10 procent av hushållen bor på hyra.

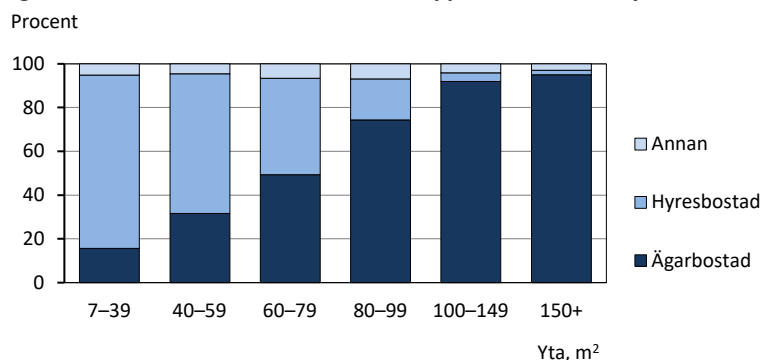
Tabell 5. Bostadshushåll efter bostadens upplåtelseform och kommun 31.12.2019

| Kommun | Antal bostads- hushåll | Ägarbostäder | | Hyresbostäder | | Annan el. okänd | |
|--------------|---------------------------|--------------|-------------|---------------|-------------|-----------------|------------|
| | | Antal | Procent | Antal | Procent | Antal | Procent |
| Brändö | 226 | 153 | 67,7 | 50 | 22,1 | 23 | 10,2 |
| Eckerö | 456 | 359 | 78,7 | 64 | 14,0 | 33 | 7,2 |
| Finström | 1 147 | 898 | 78,3 | 187 | 16,3 | 62 | 5,4 |
| Föglö | 250 | 183 | 73,2 | 58 | 23,2 | 9 | 3,6 |
| Geta | 220 | 178 | 80,9 | 30 | 13,6 | 12 | 5,5 |
| Hammarland | 705 | 532 | 75,5 | 131 | 18,6 | 42 | 6,0 |
| Jomala | 2 105 | 1 729 | 82,1 | 228 | 10,8 | 148 | 7,0 |
| Kumlinge | 161 | 119 | 73,9 | 25 | 15,5 | 17 | 10,6 |
| Kökar | 117 | 83 | 70,9 | 25 | 21,4 | 9 | 7,7 |
| Lemland | 833 | 699 | 83,9 | 94 | 11,3 | 40 | 4,8 |
| Lumparland | 168 | 144 | 85,7 | 15 | 8,9 | 9 | 5,4 |
| Saltvik | 826 | 656 | 79,4 | 135 | 16,3 | 35 | 4,2 |
| Sottunga | 54 | 40 | 74,1 | 5 | 9,3 | 9 | 16,7 |
| Sund | 492 | 381 | 77,4 | 75 | 15,2 | 36 | 7,3 |
| Vårdö | 200 | 151 | 75,5 | 28 | 14,0 | 21 | 10,5 |
| Mariehamn | 6 125 | 3 082 | 50,3 | 2 808 | 45,8 | 235 | 3,8 |
| Landskomm. | 7 960 | 6 305 | 79,2 | 1 150 | 14,4 | 505 | 6,3 |
| -Landsbygden | 6 952 | 5 576 | 80,2 | 959 | 13,8 | 417 | 6,0 |
| -Skärgården | 1 008 | 729 | 72,3 | 191 | 18,9 | 88 | 8,7 |
| Åland | 14 085 | 9 387 | 66,6 | 3 958 | 28,1 | 740 | 5,3 |

Källa: ÅSUB Boende, Statistikcentralen

Vanligare att hyra mindre bostäder

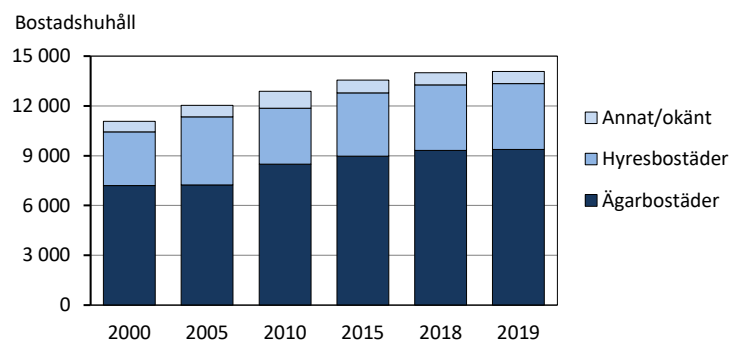
Det finns ett samband mellan bostadens storlek och upplåtelseform. De minsta bostäderna är i mycket högre grad hyresbostäder än de större bostäderna och andelen ägarbostäder ökar gradvis ju större bostaden blir. Mindre än en femtedel av lägenheterna med en yta under 40 kvadratmeter ägs av de boende, medan samma sak gäller över 90 procent av bostäderna som är 100 kvadratmeter eller större. Av bostäderna i klassen 60–79 kvadratmeter är hälften ägarbostäder.

Figur 4. Bostadshushåll efter bostadens upplåtelseform och yta 31.12.2019

Källa: ÅSUB Boende, Statistikcentralen

Bostadsaktier som ägandeform har ökat mest under 2019

Jämfört med år 2018 ser fördelningen av upplåtelseform relativt lika ut. Den största skillnaden är att bostadsaktier som upplåtelseform ökat något, med drygt 50 stycken, vilket är den största ökningen. Denna grupp är i statistiken sammanslagen med ägarbostäder. Antalet hyresbostäder ökade mindre än antalet ägarbostäder mellan åren 2018 och 2019, då ökningen i antalet ägarbostäder var 57 stycken, vilket kan jämföras med den totala ökningen på 77 hushåll mellan åren. Hushåll i hyresbostäder ökade med 11 stycken.

Figur 5. Bostadshushåll efter upplåtelseform 2000–2019

Källa: ÅSUB Boende, Statistikcentralen

Antalet bostadshushåll i ettor minskar något

Två-, tre- och fyrrumsbostäder står för två tredjedelar av de stadigvarande bebodda bostäderna. Drygt 3 000 bostadshushåll bor i vardera av dessa bostadsstorlekar. Drygt 900 bostadshushåll återfinns i enrummare, en siffra som minskat med omkring 80 hushåll sedan 2018. Som rum räknas ett utrymme med fönster, en golvyta på minst sju kvadratmeter och en medelhöjd på minst två meter. En farstu, veranda, sovalkov eller annat motsvarande utrymme betraktas inte som ett rum. Rumsantalet inkluderar inte köket.

Det finns regionala skillnader. En större andel av bostadshushållen i Mariehamn och skärgården bor i ettor än på landsbygden. I Mariehamn är tvårumsbostäder vanligast och de utgör nästan en tredjedel av de bebodda bostäderna där. På landsbygden är fyrrumsbostäder vanligast, medan trerumsbostäder är lika vanliga som fyrrumsbostäder i skärgården med närmare en fjärdedel av bostadshushållen i vardera bostadsstorlek.

Tabell 6. Bostadshushåll efter antal rum i bostaden och region 31.12.2019

| Region | Totalt | Antal rum | | | | | | | Okänt |
|----------------|---------------|------------|--------------|--------------|--------------|--------------|------------|------------|------------|
| | | 1 | 2 | 3 | 4 | 5 | 6 | 7+ | |
| Antal | | | | | | | | | |
| Mariehamn | 6 125 | 598 | 1 930 | 1 408 | 1 025 | 647 | 355 | 153 | 9 |
| Landsbygden | 6 952 | 246 | 1 046 | 1 517 | 1 778 | 1 410 | 562 | 343 | 50 |
| Skärgården | 1 008 | 73 | 185 | 239 | 243 | 163 | 53 | 36 | 16 |
| Åland | 14 085 | 917 | 3 161 | 3 164 | 3 046 | 2 220 | 970 | 532 | 75 |
| Procent | | | | | | | | | |
| Mariehamn | 100,0 | 9,8 | 31,5 | 23,0 | 16,7 | 10,6 | 5,8 | 2,5 | 0,1 |
| Landsbygden | 100,0 | 3,5 | 15,0 | 21,8 | 25,6 | 20,3 | 8,1 | 4,9 | 0,7 |
| Skärgården | 100,0 | 7,2 | 18,4 | 23,7 | 24,1 | 16,2 | 5,3 | 3,6 | 1,6 |
| Åland | 100,0 | 6,5 | 22,4 | 22,5 | 21,6 | 15,8 | 6,9 | 3,8 | 0,5 |

Källa: ÅSUB Boende, Statistikcentralen

En- och tvårummare vanligast bland bostäder i flervåningsbostadshus

Nästan två tredjedelar av de bebodda bostäderna i flervåningshus är en- eller tvårummare och endast ytterst få bostäder i denna hustyp har fem eller flera rum. I småhusen är tre- eller fyrrummare vanligast, medan knappt hälften av de bebodda bostäderna i rad- och kedjehus är ettor och tvåor och knappt hälften är treor och fyror. En liten andel av bostäderna i rad- och kedjehus har fem rum eller flera.

Tabell 7. Bostadshushåll 31.12.2019 efter antal rum och hustyp

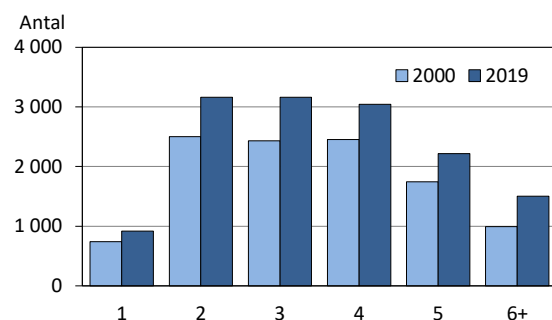
| Antal rum | Totalt | Fristående småhus | Rad- och kedjehus | Flervåningsbostadshus | Annan/okänd |
|----------------|---------------|-------------------|-------------------|-----------------------|-------------|
| Antal | | | | | |
| Totalt | 14 085 | 8 838 | 1 148 | 3 760 | 339 |
| 1–2 rum | 4 078 | 946 | 554 | 2 389 | 189 |
| 3–4 rum | 6 210 | 4 210 | 568 | 1 326 | 106 |
| 5+ rum | 3 722 | 3 645 | 17 | 32 | 28 |
| Okänt | 75 | 37 | 9 | 13 | 16 |
| Procent | | | | | |
| Totalt | 100,0 | 100,0 | 100,0 | 100,0 | 100,0 |
| 1–2 rum | 29,0 | 10,7 | 48,3 | 63,5 | 55,8 |
| 3–4 rum | 44,1 | 47,6 | 49,5 | 35,3 | 31,3 |
| 5+ rum | 26,4 | 41,2 | 1,5 | 0,9 | 8,3 |
| Okänt | 0,5 | 0,4 | 0,8 | 0,3 | 4,7 |

Källa: ÅSUB Boende, Statistikcentralen

Bostäder med många rum ökar mest över tid

Sedan år 2000 har bostadshusen med sex eller flera rum ökat mest, med över 50 procent. Vid utgången av 2019 utgjorde de drygt 10 procent av alla bebodda bostäder. Ser man till antalet har tre-rumsbostäderna haft den största ökningen då de blivit drygt 700 flera sedan år 2000. Två-rumsbostäderna har ökat med drygt 650 och fyrrumsbostäderna med närmare 600 under samma tid.

Figur 6. Antal bostadshushåll efter antal rum 2000 och 2019



Källa: ÅSUB Boende, Statistikcentralen

Under 2019 ökade en- och tvårummarna i Mariehamn, medan tre- och fyrrumsbostäderna samt bostäder med fem eller fler rum minskade något. På landsbygden ökade tre- och fyrrummarna med 70 stycken, medan siffrorna är relativt oförändrade i de andra storlekskategorierna. I skärgården skedde marginella förändringar i alla grupper. Totalt sett skedde en minskning av antalet bostadshushåll i skärgården.

Tabell 8. Bostadshushåll efter antal rum i bostaden och region 2000-2019

| Region | 2000 | 2005 | 2010 | 2015 | 2017 | 2018 | 2019 |
|--------------------|---------------|---------------|---------------|---------------|---------------|---------------|---------------|
| Åland | 11 074 | 12 046 | 12 894 | 13 568 | 13 863 | 14 008 | 14 085 |
| 1-2 | 3 243 | 3 517 | 3 681 | 3 944 | 4 006 | 4 054 | 4 078 |
| 3-4 | 4 887 | 5 260 | 5 538 | 5 902 | 6 079 | 6 166 | 6 210 |
| 5+ | 2 733 | 3 067 | 3 342 | 3 583 | 3 673 | 3 711 | 3 722 |
| Mariehamn | 4 972 | 5 370 | 5 714 | 5 904 | 6 074 | 6 123 | 6 125 |
| 1-2 | 1 966 | 2 138 | 2 282 | 2 386 | 2 455 | 2 496 | 2 528 |
| 3-4 | 2 069 | 2 166 | 2 296 | 2 369 | 2 445 | 2 461 | 2 433 |
| 5+ | 888 | 1 013 | 1 060 | 1 132 | 1 157 | 1 157 | 1 155 |
| Landsbygden | 5 073 | 5 637 | 6 141 | 6 634 | 6 769 | 6 861 | 6 952 |
| 1-2 | 1 016 | 1 113 | 1 150 | 1 287 | 1 289 | 1 292 | 1 292 |
| 3-4 | 2 354 | 2 624 | 2 788 | 3 064 | 3 159 | 3 225 | 3 295 |
| 5+ | 1 588 | 1 805 | 2 029 | 2 197 | 2 262 | 2 298 | 2 315 |
| Skärgården | 1 029 | 1 039 | 1 039 | 1 030 | 1 020 | 1 024 | 1 008 |
| 1-2 | 261 | 266 | 249 | 271 | 262 | 266 | 258 |
| 3-4 | 464 | 470 | 454 | 469 | 475 | 480 | 482 |
| 5+ | 257 | 249 | 253 | 254 | 254 | 256 | 252 |

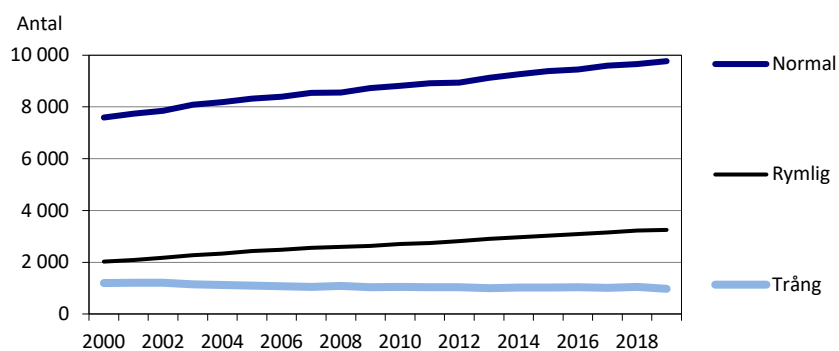
Not: Totalantalet hushåll för Åland och regionerna omfattar också bostäder med okänt rumsantal

Källa: ÅSUB Boende, Statistikcentralen

Något färre bor trångt

Sedan år 2000 har boenderymligheten i de åländska bostäderna utvecklats så att de trångbodda hushållen (se avsnittet Definitioner) blivit något färre, medan normala och rymliga hushåll har ökat stadigt. De normalstora hushållen har haft den största tillväxten. Denna utveckling har fortsatt även 2019.

Figur 7. Bostadshushåll efter boenderymlighet 2000-2019



Not: Uppgifterna för normala och rymliga bostäder för 2014 är uppskattningar.

Källa: ÅSUB Boende, Statistikcentralen

Andelen trångbodda hushåll har sjunkit stadigt sedan 2000 då andelen var drygt tio procent till under sju procent 2019. I de trångbodda hushållen bodde vid utgången av 2019 14 procent av befolkningen. Definitionen på trångbodda hushåll är hushåll i bostäder med färre rum än antal boende (exklusive köket). Andelen trångbodda hushåll är lägre i Mariehamn än på landsbygden. I skärgården är andelen högst, närmare 8 procent av hushållen och 17 procent av befolkningen. Sett till kommun är andelen trångbodda hushåll högst i Geta och Vårdö med omkring elva procent.

Tabell 9. Trångboddhet efter kommun 2000-2019, procent

| Kommun | Trångbodda hushåll | | | | Trångbodda personer | | | |
|-----------------|--------------------|------------|------------|------------|---------------------|-------------|-------------|-------------|
| | 2000 | 2010 | 2015 | 2019 | 2000 | 2010 | 2015 | 2019 |
| Brändö | 12,8 | 12,6 | 12,3 | 7,5 | 21,7 | 24,2 | 24,6 | 16,1 |
| Eckerö | 11,8 | 9,5 | 9,3 | 7,7 | 22,5 | 19,4 | 18,9 | 16,4 |
| Finström | 11,7 | 8,3 | 7,7 | 6,9 | 20,7 | 15,8 | 14,1 | 12,9 |
| Föglö | 15,5 | 8,2 | 9,9 | 6,0 | 30,3 | 16,3 | 18,5 | 12,6 |
| Geta | 15,0 | 8,4 | 10,5 | 11,4 | 28,3 | 17,3 | 23,5 | 22,2 |
| Hammarland | 10,8 | 7,3 | 6,3 | 6,8 | 19,7 | 13,1 | 11,0 | 13,4 |
| Jomala | 10,6 | 9,1 | 8,1 | 7,8 | 18,5 | 15,9 | 14,3 | 14,0 |
| Kumlinge | 8,2 | 9,5 | 9,3 | 8,7 | 17,0 | 20,8 | 19,7 | 16,8 |
| Kökar | 10,1 | 9,2 | 8,9 | 9,4 | 23,1 | 20,5 | 19,7 | 21,2 |
| Lemland | 15,3 | 13,3 | 8,9 | 8,9 | 25,6 | 22,7 | 15,0 | 16,0 |
| Lumparland | 11,3 | 7,4 | 9,2 | 7,1 | 19,0 | 13,4 | 16,5 | 14,8 |
| Saltvik | 9,6 | 8,6 | 7,6 | 7,1 | 18,5 | 16,7 | 15,3 | 14,9 |
| Sottunga | 15,3 | 7,1 | 1,7 | 1,9 | 34,9 | 16,2 | 4,2 | 5,9 |
| Sund | 12,7 | 9,2 | 8,9 | 10,0 | 23,8 | 17,6 | 16,9 | 18,9 |
| Vårdö | 7,7 | 7,2 | 8,6 | 11,0 | 15,6 | 18,3 | 16,8 | 21,6 |
| Mariehamn | 9,9 | 6,8 | 6,5 | 5,7 | 18,8 | 13,4 | 12,9 | 12,4 |
| Landskommunerna | 11,7 | 9,2 | 8,3 | 7,9 | 21,2 | 17,2 | 15,5 | 15,0 |
| -Landsbygden | 11,7 | 9,1 | 8,1 | 7,9 | 20,9 | 16,9 | 15,0 | 14,8 |
| -Skärgården | 11,6 | 9,2 | 9,5 | 7,9 | 22,9 | 19,6 | 19,2 | 16,7 |
| Åland | 10,9 | 8,1 | 7,5 | 6,9 | 20,2 | 15,7 | 14,5 | 14,0 |

Källa: ÅSUB Boende, Statistikcentralen

Mariehamn och Kökar har minst medelyta per hushåll

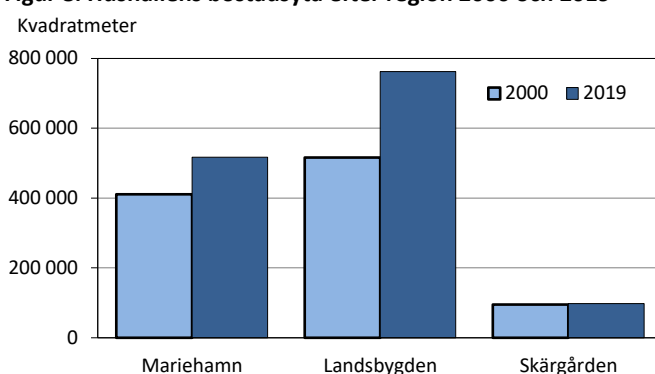
Bostadsytan per bostadshushåll är i medeltal 98 kvadratmeter. Bostadshushållen i Mariehamn har den minsta medelytan med 84 kvadratmeter, men den skiljer inte sig mycket från Kökar där medeltalet är 86 kvadratmeter. I genomsnitt är motsvarande siffra för skärgården är 98 och för landsbygden 110 kvadratmeter, en marginell ökning från 2018. Av kommunerna har Lemland och Jomala de största bebodda bostäderna med en medelyta på 119 respektive 116 kvadratmeter. Om man räknar bostadsytan per person i hushåll är medelytan 47 kvadratmeter per person för hela Åland. I Mariehamn är siffran 45 kvadratmeter per person, medan motsvarande siffra är 48 på landsbygden och 49 i skärgården.

Tabell 10. Bostadshushåll efter kommun och bostadsyta 2019

| Kommun | Total bostads- yta, m ² | Bostadsyta per bostads- hushåll, m ² | Bostadsyta per person i hushåll, m ² |
|--------------|---------------------------------------|---|---|
| Brändö | 21 000 | 93 | 49 |
| Eckerö | 45 500 | 100 | 49 |
| Finström | 121 800 | 106 | 48 |
| Föglö | 24 900 | 99 | 49 |
| Geta | 23 400 | 106 | 48 |
| Hammarland | 73 200 | 104 | 47 |
| Jomala | 243 300 | 116 | 47 |
| Kumlinge | 15 000 | 93 | 49 |
| Kökar | 10 100 | 86 | 44 |
| Lemland | 99 000 | 119 | 49 |
| Lumparland | 18 100 | 108 | 51 |
| Saltvik | 90 100 | 109 | 50 |
| Sottunga | 5 200 | 96 | 60 |
| Sund | 48 300 | 98 | 48 |
| Vårdö | 22 200 | 111 | 51 |
| Mariehamn | 517 000 | 84 | 45 |
| Landskomm. | 861 100 | 108 | 48 |
| -Landsbygden | 762 700 | 110 | 48 |
| -Skärgården | 98 400 | 98 | 49 |
| Åland | 1 378 100 | 98 | 47 |

Källa: ÅSUB Boende, Statistikcentralen

Jämfört med år 2000 har hushållens totala bostadsyta ökat mest på landsbygden där den relativa ökningen är närmare 48 procent, 246 000 kvadratmeter. I Mariehamn är ökningen 26 procent, eller 106 000 kvadratmeter. I skärgården har hushållens bostadsyta ökat med dryga tre procent sedan början av 2000-talet.

Figur 8. Hushållens bostadsyta efter region 2000 och 2019

Källa: ÅSUB Boende, Statistikcentralen

Närmare 1 300 bostäder är bristfälligt utrustade

Utgående från uppgifter om bostädernas utrustningsnivå kan de delas in i utrustningsnivåerna välutrustad bostad, vilken omfattar vattenledning, avlopp, varmvatten, WC, dusch/badrum eller bastu samt central- eller elvärme, och bristfälligt utrustad bostad, vilken saknar någon av den nämnda utrustningen eller har en okänd utrustningsnivå. Nio procent av alla bebodda bostäder är bristfälligt utrustade, men andelen är betydligt större i skärgården (22 procent) och på landsbygden (13 procent) än i Mariehamn (drygt 2 procent). Totalt är närmare 1 300 bostäder bristfälligt utrustade.

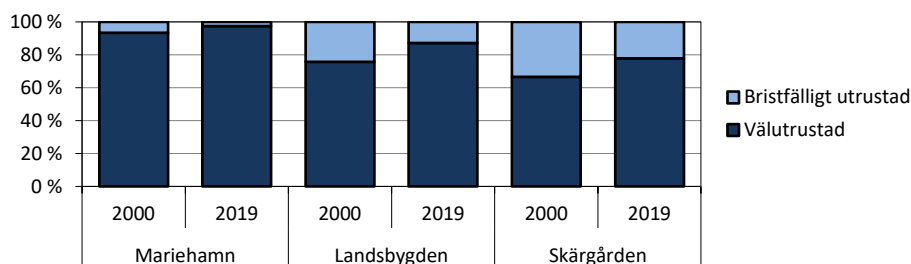
**Tabell 11. Bostadshushåll efter bostadens utrustningsnivå och kommun
31.12.2019**

| Kommun | Totalt | Välutrustad | | Bristfälligt utrustad | |
|--------------|---------------|---------------|-------------|-----------------------|------------|
| | | Antal | Procent | Antal | Procent |
| Brändö | 226 | 183 | 81,0 | 43 | 19,0 |
| Eckerö | 456 | 360 | 78,9 | 96 | 21,1 |
| Finström | 1 147 | 1 035 | 90,2 | 112 | 9,8 |
| Föglö | 250 | 204 | 81,6 | 46 | 18,4 |
| Geta | 220 | 166 | 75,5 | 54 | 24,5 |
| Hammarland | 705 | 613 | 87,0 | 92 | 13,0 |
| Jomala | 2 105 | 1 947 | 92,5 | 158 | 7,5 |
| Kumlinge | 161 | 125 | 77,6 | 36 | 22,4 |
| Kökar | 117 | 86 | 73,5 | 31 | 26,5 |
| Lemland | 833 | 717 | 86,1 | 116 | 13,9 |
| Lumparland | 168 | 126 | 75,0 | 42 | 25,0 |
| Saltvik | 826 | 719 | 87,0 | 107 | 13,0 |
| Sottunga | 54 | 35 | 64,8 | 19 | 35,2 |
| Sund | 492 | 378 | 76,8 | 114 | 23,2 |
| Vårdö | 200 | 152 | 76,0 | 48 | 24,0 |
| Mariehamn | 6 125 | 5 972 | 97,5 | 153 | 2,5 |
| Landskomm. | 7 960 | 6 846 | 86,0 | 1 114 | 14,0 |
| -Landsbygden | 6 952 | 6 061 | 87,2 | 891 | 12,8 |
| -Skärgården | 1 008 | 785 | 77,9 | 223 | 22,1 |
| Åland | 14 085 | 12 818 | 91,0 | 1 267 | 9,0 |

Källa: ÅSUB Boende, Statistikcentralen

Sedan år 2000 har bostädernas utrustningsnivå förbättrats i alla regioner. I Mariehamn var sex procent bristfälligt utrustade år 2000. På landsbygden var en fjärdedel av de bebodda bostäderna bristfälligt utrustade 2000 och samma sak gällde en tredjedel av skärgårdens bostadshushåll.

Figur 9. Bostadshushåll efter bostadens utrustningsnivå och region 2000 och 2019, procent

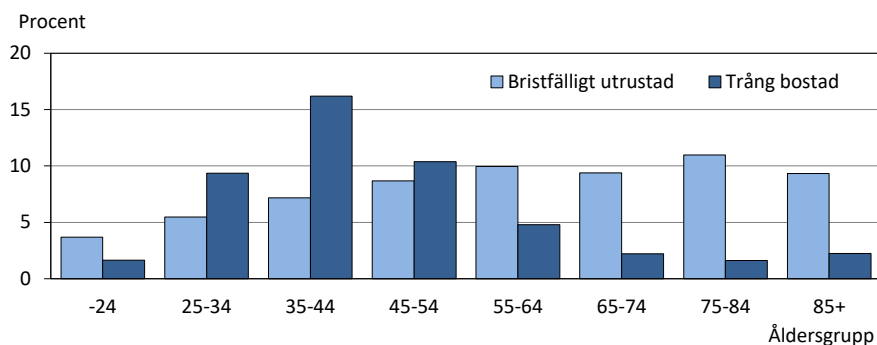


Källa: ÅSUB Boende, Statistikcentralen

Barnhushåll oftare trångbodda

Det är också möjligt att se på rymlighet och utrustningsnivå i förhållande till de boendes ålder samt huruvida det finns barn eller inte i hushållet. Diagrammet nedan fokuserar på trångbodda och bristfälligt utrustade bostäder i förhållande till de boendes ålder, medan *tabell 12* visar alla kategorier. Uppgiften om ålder syftar på åldern för den äldsta personen i hushållet. Trång bostad är mycket vanligare bland hushåll där den äldsta personen är under 55 år. Bristfälligt utrustad bostad blir däremot vanligare när åldern på den äldsta personen ökar. Av hushåll där den äldsta personen är 55 år eller äldre bor omkring en tiondedel i bostadshushåll som kan anses bristfälligt utrustade.

Figur 10. Bostadshushåll efter boenderymlighet och utrustning samt den äldsta personens ålder 31.12.2019, procent



Källa: ÅSUB Boende, Statistikcentralen

Hushåll med barn är oftare trångbodda än hushåll utan. Av hushållen med 0–17-åriga barn var nästan en fjärdedel trångbodda jämfört med under 2 procent av övriga hushåll. Eftersom trångboddhet och rymlighet räknas enbart efter antal rum i förhållande till antalet personer inverkar inte bostadsytan, liksom inte heller de boendes egen uppfattning om huruvida de har trångt eller rymligt. Bristfälligt utrustade bostäder var något mindre vanligt för barnfamiljer än för hushåll utan barn.

Tabell 12. Bostadshushåll efter boenderymlighet och utrustning samt den äldsta personens ålder och förekomst av barn i hushållet 31.12.2019

| Boenderymlighet Utrustning | Totalt | Ålder | | | | | | | | Barn Inga barn | |
|--|---------------|------------|--------------|--------------|--------------|--------------|--------------|--------------|------------|----------------|---------------|
| | | -24 | 25-34 | 35-44 | 45-54 | 55-64 | 65-74 | 75-84 | 85+ | 0-17 år | 0-17 år |
| Antal bostads- hushåll totalt | 14 085 | 542 | 1 732 | 2 052 | 2 466 | 2 458 | 2 576 | 1 595 | 664 | 3 309 | 10 776 |
| Boenderymlighet | | | | | | | | | | | |
| Rymlig bostad | 3 251 | 31 | 192 | 268 | 479 | 689 | 845 | 547 | 200 | 311 | 2 940 |
| Normal bostad | 9 767 | 500 | 1 357 | 1 441 | 1 715 | 1 630 | 1 661 | 1 017 | 446 | 2 200 | 7 567 |
| Trång bostad | 975 | 9 | 162 | 332 | 256 | 118 | 57 | 26 | 15 | 779 | 196 |
| Okänt | 92 | 2 | 21 | 11 | 16 | 21 | 13 | 5 | 3 | 19 | 73 |
| Utrustning | | | | | | | | | | | |
| Välutrustad | 12 818 | 521 | 1 634 | 1 898 | 2 245 | 2 199 | 2 320 | 1 410 | 591 | 3 055 | 9 763 |
| Bristfälligt utrustad | 1 267 | 21 | 98 | 154 | 221 | 259 | 256 | 185 | 73 | 254 | 1 013 |
| Procent | | | | | | | | | | | |
| Boenderymlighet | | | | | | | | | | | |
| Rymlig bostad | 23,1 | 5,7 | 11,1 | 13,1 | 19,4 | 28,0 | 32,8 | 34,3 | 30,1 | 9,4 | 27,3 |
| Normal bostad | 69,3 | 92,3 | 78,3 | 70,2 | 69,5 | 66,3 | 64,5 | 63,8 | 67,2 | 66,5 | 70,2 |
| Trång bostad | 6,9 | 1,7 | 9,4 | 16,2 | 10,4 | 4,8 | 2,2 | 1,6 | 2,3 | 23,5 | 1,8 |
| Okänt | 0,7 | 0,4 | 1,2 | 0,5 | 0,6 | 0,9 | 0,5 | 0,3 | 0,5 | 0,6 | 0,7 |
| Utrustning | | | | | | | | | | | |
| Välutrustad | 91,0 | 96,1 | 94,3 | 92,5 | 91,0 | 89,5 | 90,1 | 88,4 | 89,0 | 92,3 | 90,6 |
| Bristfälligt utrustad | 9,0 | 3,9 | 5,7 | 7,5 | 9,0 | 10,5 | 9,9 | 11,6 | 11,0 | 7,7 | 9,4 |

Källa: ÅSUB Boende, Statistikcentralen

Runt 2 500 bostäder utan fast bosatta invånare

Förutom de drygt 14 000 stadigvarande bebodda bostäderna som redovisas i *tabell 1–12* finns det nästan 2 500 bostäder som klassas som icke-stadigvarande bebodda. Det totala antalet bostäder är således 16 500. *Tabell 13–15* samt *figur 11–13* gäller det totala antalet bostäder. Att en bostad saknar fast bosatta kan, förutom att den för närvarande är oanvänd, bero på till exempel att den fungerar som andrabostad för personer som bor på annat håll eller att den fungerar som fritidsbostad. Det kan också vara så att någon i praktiken bor där, men av någon orsak är skriven i en annan bostad. Därtill finns byggnader som enligt registret innehåller flera bostäder men används som en enda bostad. Drygt 1 300 av de icke-stadigvarande bebodda bostäderna finns i Mariefhamn, 850 på landsbygden

och 300 i skärgården. I staden är det framför allt bostäder i flervåningshus som inte är bebodda medan det i landskommunerna främst är bostäder i småhus som inte används som fast bostad.

Tabell 13. Bostäder efter kommun, användning och hustyp 2019

| Kommun | Totalt | Fristående småhus | Rad- och kedjehus | Flervåningsbostadshus | Annan/okänd |
|---|---------------|-------------------|-------------------|-----------------------|-------------|
| Bostäder | | | | | |
| Brändö | 311 | 238 | 62 | - | 11 |
| Eckerö | 522 | 475 | 8 | 21 | 18 |
| Finström | 1 288 | 1 006 | 155 | 103 | 24 |
| Föglö | 318 | 262 | 32 | 5 | 19 |
| Geta | 271 | 231 | 31 | - | 9 |
| Hammarland | 797 | 627 | 115 | 35 | 20 |
| Jomala | 2 328 | 1 835 | 190 | 253 | 50 |
| Kumlinge | 204 | 175 | 15 | - | 14 |
| Kökar | 161 | 120 | 31 | 5 | 5 |
| Lemland | 926 | 812 | 81 | 19 | 14 |
| Lumparland | 190 | 171 | 12 | - | 7 |
| Saltvik | 921 | 782 | 112 | 9 | 18 |
| Sottunga | 73 | 61 | 9 | - | 3 |
| Sund | 561 | 480 | 55 | 7 | 19 |
| Vårdö | 246 | 202 | 29 | 4 | 11 |
| Mariehamn | 7 466 | 2 522 | 447 | 4 323 | 174 |
| Landskomm. | 9 117 | 7 477 | 937 | 461 | 242 |
| -Landsbygden | 7 804 | 6 419 | 759 | 447 | 179 |
| -Skärgården | 1 313 | 1 058 | 178 | 14 | 63 |
| Åland | 16 583 | 9 999 | 1 384 | 4 784 | 416 |
| Varav icke-stadigvarande bebodda | | | | | |
| Brändö | 85 | 52 | 31 | - | 2 |
| Eckerö | 66 | 60 | 1 | 5 | - |
| Finström | 141 | 98 | 23 | 20 | - |
| Föglö | 68 | 58 | 9 | 1 | - |
| Geta | 51 | 39 | 10 | - | 2 |
| Hammarland | 92 | 62 | 23 | 7 | - |
| Jomala | 223 | 151 | 20 | 49 | 3 |
| Kumlinge | 43 | 36 | 6 | - | 1 |
| Kökar | 44 | 29 | 13 | 2 | - |
| Lemland | 93 | 81 | 10 | 2 | - |
| Lumparland | 22 | 20 | 2 | - | - |
| Saltvik | 95 | 73 | 16 | 2 | 4 |
| Sottunga | 19 | 14 | 5 | - | - |
| Sund | 69 | 52 | 14 | 2 | 1 |
| Vårdö | 46 | 27 | 12 | 3 | 4 |
| Mariehamn | 1 341 | 309 | 41 | 931 | 60 |
| Landskomm. | 1 157 | 852 | 195 | 93 | 17 |
| -Landsbygden | 852 | 636 | 119 | 87 | 10 |
| -Skärgården | 305 | 216 | 76 | 6 | 7 |
| Åland | 2 498 | 1 161 | 236 | 1 024 | 77 |

Källa: ÅSUB Boende, Statistikcentralen

Jomala har de nyaste bostäderna

Nästan en tredjedel av alla bostäder är byggda före 1970, en tredjedel är byggda på 1970- eller 1980-talen och en tredjedel är byggda 1990 eller senare. Med byggnadsår avses det år byggnaden blev färdigställd. Om byggnadsåret är tidigare än 1980 kan också ombyggnadsår i vissa fall räknas som byggnadsår.

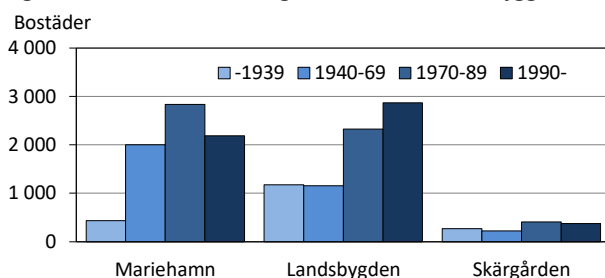
Tabell 14. Bostäder efter byggnadsår och region 31.12.2019

| Region | Totalt | -1920 | 1921 - 1939 | 1940- 1959 | 1960- 1969 | 1970- 1979 | 1980- 1989 | 1990- 1999 | 2000- 2009 | 2010- 2019 | Okänd |
|----------------|---------------|--------------|----------------|---------------|---------------|---------------|---------------|---------------|---------------|---------------|------------|
| Antal | | | | | | | | | | | |
| Mariehamn | 7 466 | 137 | 295 | 1 018 | 986 | 1 584 | 1 253 | 556 | 903 | 727 | 7 |
| Landsbygden | 7 804 | 766 | 409 | 686 | 472 | 1 277 | 1 053 | 663 | 734 | 1 475 | 269 |
| Skärgården | 1 313 | 198 | 70 | 124 | 100 | 172 | 238 | 139 | 113 | 121 | 38 |
| Åland | 16 583 | 1 101 | 774 | 1 828 | 1 558 | 3 033 | 2 544 | 1 358 | 1 750 | 2 323 | 314 |
| Procent | | | | | | | | | | | |
| Mariehamn | 100,0 | 1,8 | 4,0 | 13,6 | 13,2 | 21,2 | 16,8 | 7,4 | 12,1 | 9,7 | 0,1 |
| Landsbygden | 100,0 | 9,8 | 5,2 | 8,8 | 6,0 | 16,4 | 13,5 | 8,5 | 9,4 | 18,9 | 3,4 |
| Skärgården | 100,0 | 15,1 | 5,3 | 9,4 | 7,6 | 13,1 | 18,1 | 10,6 | 8,6 | 9,2 | 2,9 |
| Åland | 100,0 | 6,6 | 4,7 | 11,0 | 9,4 | 18,3 | 15,3 | 8,2 | 10,6 | 14,0 | 1,9 |

Källa: ÅSUB Boende, Statistikcentralen

Landsbygden har de nyaste bostäderna med drygt 36 procent byggda 1990 eller senare. I Mariehamn och skärgården är 29 respektive 28 procent av bostäderna byggda under samma tid.

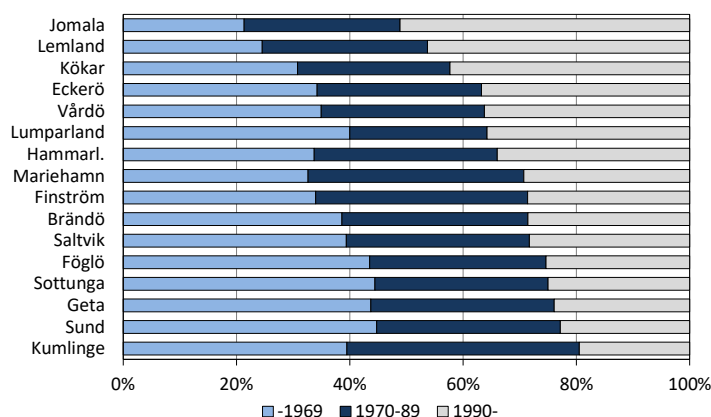
Figur 11. Bostäder efter region och bostadens byggnadsår 31.12.2019



Källa: ÅSUB Boende, Statistikcentralen

Diagrammet nedan visar den kommunvisa åldersfördelningen. Det omfattar bara de bostäder för vilka uppgifter om byggnadsåret finns tillgängliga. I Jomala är hälften av bostäderna byggda 1990 eller senare, vilket också gäller över 40 procent av bostäderna i Lemland och Kökar.

Figur 12. Bostäder efter byggnadsår och kommun 31.12.2019, andel i procent



Källa: ÅSUB Boende, Statistikcentralen

Närmare två femtedelar av bostäderna har bastu

Vattenledning, varmvatten och avlopp saknas i bara några få procent av bostäderna. Knappt tre procent av bostäderna är utan WC, sex procent saknar centralvärme och drygt sju procent har varken dusch eller badkar. Drygt två femtedelar av bostäderna har balkong och en nästan lika stor andel har bastu. Detta framgår av *tabell 15* som visar hur stor del av bostäderna som har olika typer av utrustning. Här bör man ta i beaktande att även bostäder avsedda för åretruntboende som inte är stadigvarande bebodda ingår i tabellen. Andelen som saknar någon form av utrustning är högst i skärgården och lägst i Mariehamn. När det gäller bastu i bostaden fanns dock den lägsta andelen i staden.

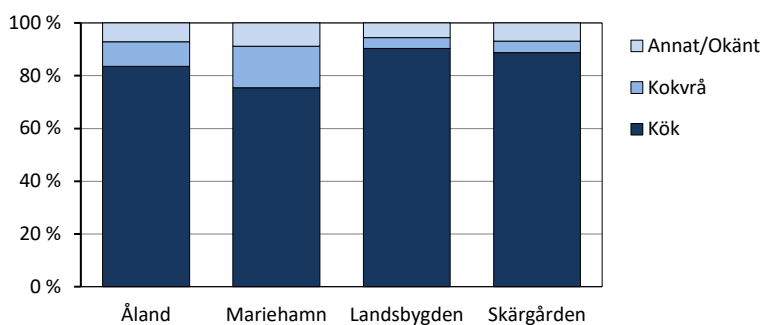
Tabell 15. Bostäder efter utrustning och kommun 31.12.2019, procent

| Kommun | Antal bostäder | Avlopp | Vattenledning | WC | Centralvärme | Varmvatten | Bastu i bostaden | Dusch el. badkar | Balkong |
|--------------|----------------|-------------|---------------|-------------|--------------|-------------|------------------|------------------|-------------|
| Brändö | 311 | 97,7 | 99,0 | 92,9 | 83,6 | 96,5 | 54,0 | 88,4 | 14,1 |
| Eckerö | 522 | 96,7 | 98,1 | 93,9 | 84,9 | 96,6 | 35,1 | 87,2 | 19,2 |
| Finström | 1 288 | 98,3 | 99,3 | 97,4 | 93,5 | 98,4 | 47,4 | 91,8 | 38,7 |
| Föglö | 318 | 99,4 | 99,4 | 92,1 | 86,8 | 97,8 | 53,5 | 81,4 | 25,2 |
| Geta | 271 | 94,5 | 98,9 | 93,0 | 82,3 | 94,1 | 43,5 | 81,5 | 21,8 |
| Hammarland | 797 | 98,6 | 99,2 | 95,5 | 91,3 | 97,9 | 45,0 | 90,2 | 29,4 |
| Jomala | 2 328 | 98,9 | 99,6 | 98,3 | 94,8 | 99,1 | 54,9 | 94,3 | 47,5 |
| Kumlinge | 204 | 97,1 | 97,5 | 91,2 | 84,3 | 96,1 | 52,5 | 83,3 | 16,7 |
| Kökar | 161 | 94,4 | 96,9 | 86,3 | 82,6 | 93,2 | 43,5 | 79,5 | 21,7 |
| Lemland | 926 | 96,3 | 97,8 | 94,9 | 90,0 | 96,8 | 47,7 | 90,5 | 34,0 |
| Lumparland | 190 | 98,9 | 98,4 | 90,5 | 80,0 | 93,7 | 49,5 | 84,7 | 22,1 |
| Saltvik | 921 | 97,7 | 98,8 | 96,0 | 91,3 | 97,2 | 45,6 | 89,7 | 35,5 |
| Sottunga | 73 | 95,9 | 98,6 | 93,2 | 78,1 | 98,6 | 46,6 | 84,9 | 13,7 |
| Sund | 561 | 96,3 | 97,9 | 92,3 | 85,7 | 94,7 | 40,3 | 83,1 | 22,6 |
| Vårdö | 246 | 95,5 | 98,0 | 94,7 | 83,7 | 96,3 | 39,0 | 88,2 | 28,9 |
| Mariehamn | 7 466 | 99,9 | 100,0 | 99,8 | 99,5 | 99,9 | 28,3 | 96,1 | 56,9 |
| Landskomm. | 9 117 | 97,7 | 98,8 | 95,5 | 90,1 | 97,4 | 48,0 | 89,7 | 33,8 |
| -Landsbygden | 7 804 | 97,8 | 98,9 | 96,1 | 91,1 | 97,6 | 47,8 | 90,5 | 36,0 |
| -Skärgården | 1 313 | 97,1 | 98,4 | 92,0 | 84,1 | 96,4 | 49,1 | 84,6 | 20,9 |
| Åland | 16 583 | 98,7 | 99,4 | 97,4 | 94,3 | 98,5 | 39,1 | 92,6 | 44,2 |

Källa: ÅSUB Boende, Statistikcentralen

Av bostäderna har 84 procent ett kök (ett rum på minst sju kvadratmeter inrett för matlagning) och nästan 10 procent en kokvrå (ett rum eller utrymme mindre än sju kvadratmeter inrett för matlagning). Andelen bostäder med kokvrå är störst i Mariehamn, 16 procent, medan motsvarande andel är 4 procent såväl på landsbygden som i skärgården.

Figur 13. Bostäder efter typ av kök och region 31.12.2019, procent



Källa: ÅSUB Boende, Statistikcentralen

Vanligare med ägd bostad på Åland än i grannländerna

På Åland bor flera i småhus än i såväl Finland som i Sverige. På Åland finns nästan 60 procent av bostäderna i småhus, medan motsvarande siffra för Finland är 39 procent och för Sverige 42 procent. I alla tre områden har dock andelen bostäder i småhus minskat något sedan år 2000. När det gäller huruvida bostadshushållen äger eller hyr sina bostäder har Åland en något högre andel hushåll som äger sin bostad än Finland och Sverige. Nästan 67 procent av de åländska hushållen äger sin bostad, medan 63 procent av bostäderna är ägarbostäder i Finland och 65 procent i Sverige. Både på Åland och i Sverige har andelen ägarbostäder ökat något sedan början av seklet, men i Finland har andelen minskat lite.

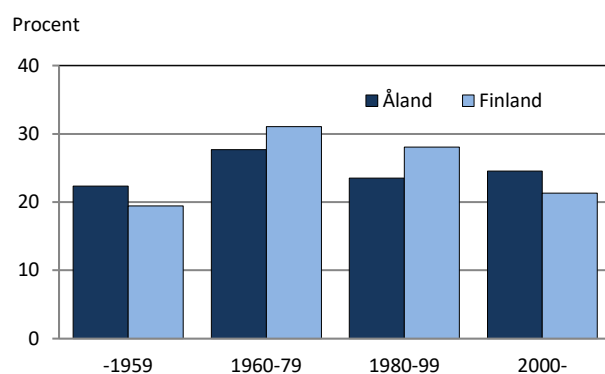
Tabell 16. Jämförelse med Finland och Sverige 2000 och 2019. Andelar i procent

| | Åland | Finland | Sverige |
|---|-------|---------|---------|
| Bostäder efter hustyp | | | |
| Småhus | | | |
| 2000 | 61,5 | 40,3 | 45,7 |
| 2019 | 60,3 | 38,5 | 41,9 |
| Flerbostadshus | | | |
| 2000 | 38,5 | 59,7 | 54,3 |
| 2019 | 39,7 | 61,5 | 58,1 |
| Hushåll efter bostadens upplåtelseform | | | |
| Ägarbostad | | | |
| 2000 | 65,1 | 64,6 | 58,5 |
| 2019 | 66,6 | 62,6 | 65,3 |
| Hyresbostad (inkl. annan) | | | |
| 2000 | 34,9 | 35,4 | 41,5 |
| 2019 | 33,4 | 37,4 | 34,7 |

Källa: ÅSUB Boende, Statistikcentralen, Statistiska Centralbyrån

När det gäller byggår har Åland en något större andel bostäder byggda på 2000-talet än Finland, men Åland har också en lite större andel äldre bostäder, byggda före 1960. Drygt 51 procent av de åländska bostäderna är byggda 1960–1999, medan samma sak gäller 60 procent av bostäderna i Finland.

Figur 14. Bostäder på Åland och i Finland 31.12.2019 efter byggnadsår



Källa: ÅSUB Boende, Statistikcentralen

ÅS
UP



Ålandsvägen 26
PB 1187
AX - 22 111 MARIEHAMN