

Bostäder och boendeförhållanden 2017

Bostadshushållen ökade med 160

På Åland finns 16 300 bostäder, varav 13 900 är stadigvarande bebodda. Mariehamn står för 45 procent av bostadsbeståndet, landsbygden för 47 procent och 8 procent av bostäderna finns i skärgården. Över 83 procent av de bebodda bostäderna på landsbygden och i skärgården ligger i småhus, medan detta gäller endast 36 procent av bostäderna i staden. I Mariehamn bor 46 procent av hushållen i hyresbostäder, vilket är en betydligt större andel än på landsbygden och i skärgården där motsvarande siffror är 14 respektive 18 procent. Av alla åländska bostadshushåll bor ungefär sju procent i en trång bostad.

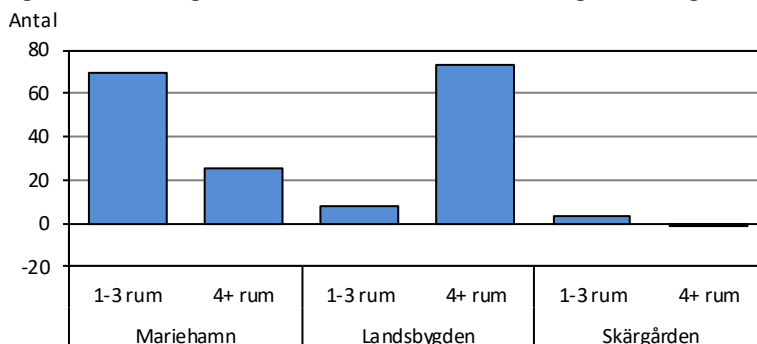
Tabell 1. Bostäder 31.12.2017

	Åland	Marie- hamn	Lands- bygden	Skär- gården
Antal bostäder totalt	16 272	7 348	7 614	1 310
Bebodda (=bostadshushåll)	13 863	6 074	6 769	1 020
Ej stadigvarande bebodda	2 409	1 274	845	290
Andel bostadshushåll i fristående småhus, procent	63,0	36,4	83,8	83,4
Andel bostadshushåll i hyresbostad, procent	28,2	45,6	14,0	18,2
Andel bostadshushåll i trång bostad, procent	7,3	6,2	8,2	7,7

Källa: ÅSUB Boende, Statistikcentralen

Under 2017 ökade antalet bostadshushåll med 160. I Mariehamn var det framförallt de minsta bostäderna, d.v.s. en- till tre-rumsbostäderna, som blev fler, medan det på landsbygden var bostäderna med fyra eller fler rum som stod för nästan hela ökningen.

Figur 1. Förändring av antal bebodda bostäder efter region och lägenhetstyp 2017



Källa: ÅSUB Boende, Statistikcentralen

Tabellförteckning

Tabell 1. Bostäder 31.12.2017.....	1
Tabell 2. Bostadshushåll efter bostadens hustyp och kommun 31.12.2017	4
Tabell 3. Bostadshushåll 31.12.2017 efter den äldsta personens ålder och hustyp, procent	4
Tabell 4. Bostadshushåll efter bostadens hustyp och region 2000–2017.....	5
Tabell 5. Bostadshushåll efter bostadens upplåtelseform och kommun 2017.....	6
Tabell 6. Bostadshushåll efter antal rum i bostaden och region 31.12.2017.....	8
Tabell 7. Bostadshushåll efter antal rum och hustyp 31.12.2017.....	8
Tabell 8. Bostadshushåll efter antal rum i bostaden och region 2000–2017.....	9
Tabell 9. Trångboddhet efter kommun 2000–2017, procent	10
Tabell 10. Bostadshushållens bostadsyta efter kommun 31.12.2017	11
Tabell 11. Bostadshushåll efter bostadens utrustningsnivå och kommun 31.12.2017	12
Tabell 12. Bostadshushåll efter boenderymlighet och utrustning samt den äldsta personens ålder och förekomst av barn i hushållet 31.12.2017	13
Tabell 13. Bostäder efter kommun, användning och hustyp 31.12.2017.....	14
Tabell 14. Bostäder efter byggnadsår och region 31.12.2017	15
Tabell 15. Bostäder efter utrustning och kommun 31.12.2017, procent	16
Tabell 16. Jämförelse med Finland och Sverige 2000 och 2017. Andelar i procent.17	

Figurförteckning

Figur 1. Förändring av antal bebodda bostäder efter region och lägenhetstyp 2017	1
Figur 2. Antal bostadshushåll efter bostadens hustyp 2000 och 2017	5
Figur 3. Antal bostadshushåll efter bostadens upplåtelseform och region 31.12.2017	6
Figur 4. Bostadshushåll efter bostadens upplåtelseform och yta 31.12.2017	7
Figur 5. Bostadshushåll efter upplåtelseform 2000–2017.....	7
Figur 6. Antal bostadshushåll efter antal rum 2000 och 2017.....	9
Figur 7. Bostadshushåll efter boenderymlighet 2000–2017	10
Figur 8. Hushållens bostadsyta efter region 2000 och 2017	11
Figur 9. Bostadshushåll efter bostadens utrustningsnivå och region 2000 och 2017, procent	12
Figur 10. Bostadshushåll efter boenderymlighet och utrustning samt den äldsta personens ålder 31.12.2017, procent.....	13
Figur 11. Bostäder efter region och bostadens byggnadsår 31.12.2017	15
Figur 12. Bostäder efter byggnadsår och kommun 31.12.2017, andel i procent	15
Figur 13. Bostäder efter typ av kök och region 31.12.2017, procent	16
Figur 14. Bostäder på Åland och i Finland 31.12.2017 efter byggnadsår	17

Beskrivning av statistiken

Detta meddelande innehåller statistik om bostäder och bostadshushåll på Åland 31.12.2017. Uppgifterna redovisas för hela Åland samt för kommuner och regioner. Dessutom görs vissa jämförelser med tidigare år. Syftet med statistiken är att ge en relativt detaljerad bild av bostadsbeståndet och hur bostäderna fördelar sig på hustyp, rumsantal, användning och byggnadsår. Såväl bostäder som är stadigvarande bebodda som bostäder som saknar fast bosättning behandlas. ÅSUB har publicerat liknande statistikmeddelanden med uppgifter för år 2000 samt årligen 2007–2016 med undantag för 2014.

På grund av förändringar i datatillgången var innehållet i statistiken över boendet under 2015–2016 något mera begränsat än för tidigare år. Under 2018 har dock ÅSUB fått tillgång till utförligt material för åren 2015–2017 och motsvarande uppgifter förväntas vara tillgängliga också framöver. Statistiken baseras på material från Befolkningsregistercentralens register. Materialet har ytterligare behandlats av Statistikcentralen. ÅSUB kan vid behov stå till tjänst med andra eller mera detaljerade uppgifter och definitioner än de som finns i detta meddelande.

I denna publikation behandlas bostadshushållen med fokus på boendeförhållandena. Uppgifter om hushållens storlek ingår i ÅSUBs årliga statistikmeddelande om familjer och hushåll. Statistik om byggandet på Åland 2017, inklusive uppgifter om nyproducerade bostäder, kommer att publiceras i ett skilt statistikmeddelande. På ÅSUBs hemsida www.asub.ax finns ytterligare uppgifter om bostadsbeståndet i form av exceltabeller samt som databaser som innehåller detaljerad information om bostadsbeståndet kommunvis och dess utveckling över tiden.

Definitioner

Bostadshushåll: Bildas av alla de personer som stadigvarande bor i samma bostadslägenhet.

Bostad: En helhet avsedd för åretruntboende som består av minst ett bostadsrum, är utrustad med kök, kokvrå eller kokutrymme och har en egen direkt ingång. Lägenhetsytan bör vara minst 7 kvadratmeter.

Boenderymlighet: Bostädernas rymlighetsnivå indelas i tre klasser; rymlig, normal och trång bostad. Indelningen baseras på antal personer i bostadshushållet och antalet rum i bostaden (exklusive köket). I en rymlig bostad finns minst tre rum mer än antalet boende personer, en normal bostad har lika många rum som boende eller ett till två rum mer och en trång bostad har färre rum än invånare.

Hustyp: Hus som inrymmer bostäder indelas i tre olika hustyper: Fristående småhus, vilka omfattar bostadshus med 1–2 bostäder och parhus; rad- och kedjehus, vilka omfattar bostadsbyggnader med minst tre sammanbyggda småhus; flervåningsbostadshus, vilka omfattar hus med minst tre bostäder där minst två bostäder finns ovanpå varandra i de fall husen inte kan hänföras till de två föregående klasserna.

Kök: Ett rum på minst 7 kvadratmeter inrett för matlagning.

Kokvrå: Ett rum eller utrymme mindre än 7 kvadratmeter inrett för matlagning.

Landskommuner: Alla kommuner utom Mariehamn

Landsbygden: Alla kommuner på fasta Åland utom Mariehamn

Skärgården: Brändö, Föglö, Kumlinge, Kökar, Sottunga och Vårdö

– Exakt 0 enheter

Drygt en tredjedel av Mariehamns hushåll bor i fristående småhus

Av de nästan 13 900 stadigvarande bebodda bostäderna på Åland finns närmare två tredjedelar i fristående småhus, en dryg fjärdedel i flervåningshus och under en tiondel i rad- och kedjehus. Fördelningen skiljer sig dock i Mariehamn och landskommunerna. I staden finns över hälften av de bebodda bostäderna i flervåningshus och en drygt tredjedel i fristående småhus, medan 84 procent av landskommunernas bostäder finns i småhus, 9 procent i radhus och 4 procent i flervåningshus.

Tabell 2. Bostadshushåll efter bostadens hustyp och kommun 31.12.2017

Kommun	Totalt	Fristående småhus	Rad- och kedjehus	Flervåningsbostadshus	Annan/okänd
Antal					
Brändö	227	189	28	-	10
Eckerö	454	408	6	21	19
Finström	1 130	893	124	86	27
Föglö	255	211	22	4	18
Geta	228	196	23	-	9
Hammarland	698	560	93	23	22
Jomala	1 947	1 619	110	163	55
Kumlinge	164	140	9	-	15
Kökar	121	93	20	4	4
Lemland	819	717	71	13	18
Lumparland	176	154	11	-	11
Saltvik	826	705	99	8	14
Sottunga	54	46	5	-	3
Sund	491	422	45	5	19
Vårdö	199	172	16	1	10
Mariehamn	6 074	2 210	400	3 347	117
Landskomm.	7 789	6 525	682	328	254
-Landsbygden	6 769	5 674	582	319	194
-Skärgården	1 020	851	100	9	60
Åland	13 863	8 735	1 082	3 675	371
Procent					
Mariehamn	100,0	36,4	6,6	55,1	1,9
Landskomm.	100,0	83,8	8,8	4,2	3,3
-Landsbygden	100,0	83,8	8,6	4,7	2,9
-Skärgården	100,0	83,4	9,8	0,9	5,9
Åland	100,0	63,0	7,8	26,5	2,7

Källa: ÅSUB Boende, Statistikcentralen

En stor del av de yngsta bostadshushållen bor i flervåningsbostadshus

Två tredjedelar av bostadshushållen där den äldsta personen är under 25 år bor i flervåningshus, medan en nästan lika stor andel av hushållen där den äldsta personen är 25–64 år respektive 65 år eller äldre bor i småhus.

Tabell 3. Bostadshushåll 31.12.2017 efter den äldsta personens ålder och hustyp, procent

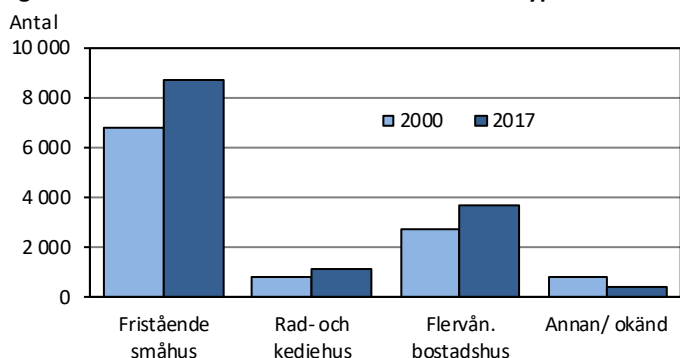
Ålder	Totalt	Fristående småhus	Rad- och kedjehus	Flervåningsbostadshus	Annan/okänd
Totalt	100,0	63,0	7,8	26,5	2,7
-24	100,0	16,0	14,6	66,1	3,3
25–64	100,0	64,4	7,7	25,5	2,3
65–	100,0	65,3	7,2	24,1	3,3

Källa: ÅSUB Boende, Statistikcentralen

Nästan 60 flera bostadshushåll i småhus på landsbygden sedan 2016

Sedan år 2000 har hushållen i småhus ökat med nästan 1 600, i flervåningshus med 1 000 och i radhus med drygt 300. Den procentuella ökningen är dock störst för bostadshushåll i radhus, vilka ökat med 40 procent från 2000 till 2017.

Figur 2. Antal bostadshushåll efter bostadens hustyp 2000 och 2017



Källa: ÅSUB Boende, Statistikcentralen

Jämfört med 2016 har de stadigvarande bebodda bostäderna blivit 160 flera, varav drygt 90 i Mariehamn och över 70 på landsbygden. I skärgården blev bostadshushållen enstaka färre och minskningen skedde framför allt i fristående småhus. I staden var tillväxten störst i flervåningsbostadshus, en ökning med närmare 60 bostadshushåll, och på landsbygden ökade bostäderna i småhus med ungefär samma antal. Jomala står för drygt hälften av denna ökning.

Tabell 4. Bostadshushåll efter bostadens hustyp och region 2000–2017

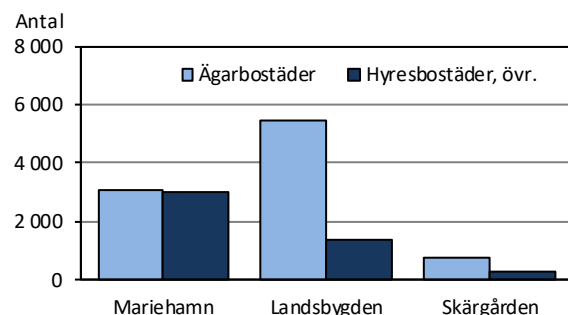
Region	2000	2005	2010	2015	2016	2017
Hustyp						
Åland	11 074	12 046	12 894	13 568	13 699	13 863
Fristående småhus	6 827	7 759	8 219	8 602	8 661	8 735
Rad- och kedjehus	771	873	939	1 034	1 061	1 082
Flervåningsbostadshus	2 687	2 979	3 298	3 537	3 609	3 675
Annan/okänd	789	435	438	395	368	371
Mariehamn	4 972	5 370	5 714	5 904	5 980	6 074
Fristående småhus	1 940	2 046	2 112	2 174	2 183	2 210
Rad- och kedjehus	375	373	378	391	395	400
Flervåningsbostadshus	2 509	2 800	3 082	3 222	3 289	3 347
Annan/okänd	148	151	142	117	113	117
Landsbygden	5 073	5 637	6 141	6 634	6 695	6 769
Fristående småhus	4 076	4 858	5 260	5 565	5 618	5 674
Rad- och kedjehus	325	389	458	546	567	582
Flervåningsbostadshus	167	171	207	305	310	319
Annan/okänd	505	219	216	218	200	194
Skärgården	1 029	1 039	1 039	1 030	1 024	1 020
Fristående småhus	811	855	847	863	860	851
Rad- och kedjehus	71	111	103	97	99	100
Flervåningsbostadshus	11	8	9	10	10	9
Annan/okänd	136	65	80	60	55	60

Källa: ÅSUB Boende, Statistikcentralen

Drygt 45 procent av bostadshushållen i Mariehamn bor på hyra

Två tredjedelar av bostadshushållen bor i bostäder de äger själva, men andelen varierar mellan Mariehamn och landskommunerna. I staden äger hälften av hushållen sina bostäder, medan motsvarande andel i landskommunerna är fyra femtedelar.

Figur 3. Antal bostadshushåll efter bostadens upplåtelseform och region 31.12.2017



Källa: ÅSUB Boende, Statistikcentralen

Drygt 28 procent av de stadigvarande bebodda bostäderna är hyresbostäder. I Mariehamn bor 46 procent av bostadshushållen på hyra, i skärgården 18 procent och på landsbygden 14 procent. Av landskommunerna har Kökar, Hammarland och Brändö störst andel hyresbostäder, mellan 20 och 24 procent, medan andelen är minst i Lumparland där under en tiondel av hushållen bor på hyra.

Tabell 5. Bostadshushåll efter bostadens upplåtelseform och kommun 31.12.2017

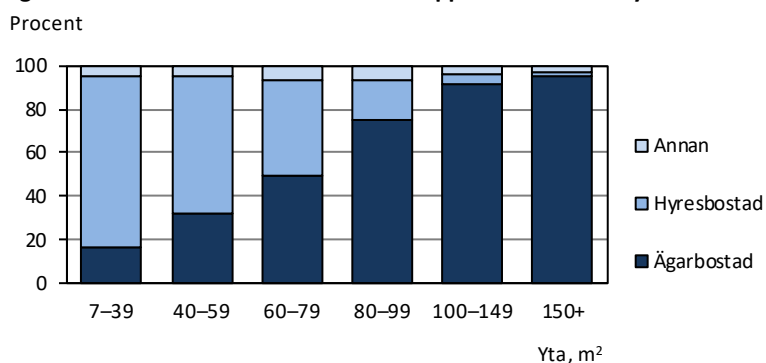
Kommun	Antal bostads-hushåll	Ägarbostäder		Hyresbostäder		Annan el. okänd	
		Antal	Procent	Antal	Procent	Antal	Procent
Brändö	227	157	69,2	45	19,8	25	11,0
Eckerö	454	356	78,4	68	15,0	30	6,6
Finström	1 130	888	78,6	174	15,4	68	6,0
Föglö	255	193	75,7	45	17,6	17	6,7
Geta	228	183	80,3	33	14,5	12	5,3
Hammarland	698	526	75,4	141	20,2	31	4,4
Jomala	1 947	1 633	83,9	215	11,0	99	5,1
Kumlinge	164	117	71,3	30	18,3	17	10,4
Kökar	121	84	69,4	29	24,0	8	6,6
Lemland	819	691	84,4	89	10,9	39	4,8
Lumparland	176	148	84,1	16	9,1	12	6,8
Saltvik	826	652	78,9	130	15,7	44	5,3
Sottunga	54	41	75,9	6	11,1	7	13,0
Sund	491	371	75,6	82	16,7	38	7,7
Vårdö	199	151	75,9	31	15,6	17	8,5
Mariehamn	6 074	3 047	50,2	2 771	45,6	256	4,2
Landskomm.	7 789	6 191	79,5	1 134	14,6	464	6,0
-Landsbygden	6 769	5 448	80,5	948	14,0	373	5,5
-Skärgården	1 020	743	72,8	186	18,2	91	8,9
Åland	13 863	9 238	66,6	3 905	28,2	720	5,2

Källa: ÅSUB Boende, Statistikcentralen

Nästan alla bostäder över 100 kvadratmeter ägs av de boende

Att det finns ett samband mellan bostadens storlek och upplåtelseform visar nedanstående diagram. Nästan alla bostäder med en yta större än 100 kvadratmeter ägs av de boende, medan närmare fyra femtedelar av bostäderna under 40 kvadratmeter är hyresbostäder. Också bostäderna i storleksklassen 40–59 kvadratmeter är till större delen hyresbostäder, medan fördelningen mellan hyres- och ägarbostäder är ganska jämn gällande bostäder på 60–79 kvadratmeter. Tre fjärdedelar av bostäderna med en yta på 80–99 kvadratmeter är ägarbostäder. Tre fjärdedelar av bostäderna med en yta på 80–99 kvadratmeter är ägarbostäder.

Figur 4. Bostadshushåll efter bostadens upplåtelseform och yta 31.12.2017

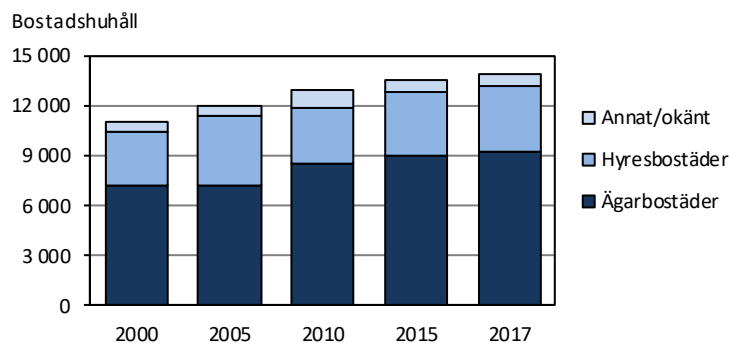


Källa: ÅSUB Boende, Statistikcentralen

Ägarbostäderna har ökat snabbare än hyresbostäderna sedan år 2000

Hittills under 2000-talet är det ägarbostäderna som ökat mest och de är nu drygt 2 000 flera än år 2000, vilket innebär en ökning med 28 procent. Hyresbostäderna har under samma period blivit nästan 700 fler. Jämfört med 2016 har ägarbostäderna ökat med knappt 150 och hyresbostäderna med 100, medan bostäderna med annan eller okänd upplåtelseform har blivit färre.

Figur 5. Bostadshushåll efter upplåtelseform 2000–2017



Källa: ÅSUB Boende, Statistikcentralen

Tvårumsbostäder vanligast i staden, fyrrummare på landsbygden och i skärgården

Två-, tre- och fyrrumsbostäder står för två tredjedelar av de stadigvarande bebodda bostäderna. Runt 3 000 bostadshushåll bor i vardera av dessa bostadsstorlekar. I en femrummare bor drygt 2 200 av hushållen, vilket motsvarar 16 procent av alla. Både en- och sexrumsbostäder står för nästan sju procent av bostäderna, medan knappt fyra procent av hushållen bor i bostäder med sju eller flera rum. Som rum räknas ett utrymme med fönster, en golvyta på minst 7 kvadratmeter och en medelhöjd på minst 2 meter. En farstu, veranda, sovalkov eller annat motsvarande utrymme betraktas inte som ett rum. Rumsantalet inkluderar inte köket.

Två femtedelar av hushållen i Mariehamn bor i en- eller tvårumsbostäder, medan samma sak gäller under en femtedel av hushållen på landsbygden och en fjärdedel i skärgården. Bostäder med tre rum står för en dryg femtedel i alla regioner, men fyra och flera rum är betydligt vanligare på landsbygden och i skärgården än i Mariehamn.

Tabell 6. Bostadshushåll efter antal rum i bostaden och region 31.12.2017

Region	Antal rum								
	Totalt	1	2	3	4	5	6	7+	Okänt
Antal									
Mariehamn	6 074	575	1 880	1 430	1 015	655	349	153	17
Landsbygden	6 769	252	1 037	1 450	1 709	1 396	540	326	59
Skärgården	1 020	74	188	235	240	168	55	31	29
Åland	13 863	901	3 105	3 115	2 964	2 219	944	510	105
Procent									
Mariehamn	100,0	9,5	31,0	23,5	16,7	10,8	5,7	2,5	0,3
Landsbygden	100,0	3,7	15,3	21,4	25,2	20,6	8,0	4,8	0,9
Skärgården	100,0	7,3	18,4	23,0	23,5	16,5	5,4	3,0	2,8
Åland	100,0	6,5	22,4	22,5	21,4	16,0	6,8	3,7	0,8

Källa: ÅSUB Boende, Statistikcentralen

Hälften av rad- och kedjehusen är en- till tvårumsbostäder

Nästan hälften av de bebodda småhusen har 3–4 rum och drygt två femtedelar har fem eller flera rum. När det gäller rad- och kedjehusen är närmare hälften en- till tvårumsbostäder och en lika stor andel har 3–4 rum.

Tabell 7. Bostadshushåll efter antal rum och hustyp 31.12.2017

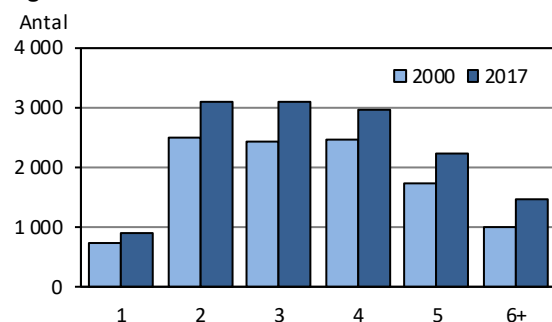
Antal rum	Totalt	Fristående småhus	Rad- och kedjehus	Flervåningsbostadshus	Annan/okänd
Antal					
Totalt	13 863	8 735	1 082	3 675	371
1–2 rum	4 006	973	532	2 304	197
3–4 rum	6 079	4 106	530	1 321	122
5+ rum	3 673	3 597	16	34	26
Okänt	105	59	4	16	26
Procent					
Totalt	100,0	100,0	100,0	100,0	100,0
1–2 rum	28,9	11,1	49,2	62,7	53,1
3–4 rum	43,9	47,0	49,0	35,9	32,9
5+ rum	26,5	41,2	1,5	0,9	7,0
Okänt	0,8	0,7	0,4	0,4	7,0

Källa: ÅSUB Boende, Statistikcentralen

I Mariehamn ökade de minsta bostäderna mest

Sedan år 2000 har alla bostadstyper ökat i antal, men den största relativa tillväxten har skett för bostäder med sex eller flera rum. Om man ser till antalet bostäder har två- och trerummarna ökat mest, med över 600 stycken vardera.

Figur 6. Antal bostadshushåll efter antal rum 2000 och 2017



Källa: ÅSUB Boende, Statistikcentralen

Under 2017 ökade tre- till fyrrarumsbostäderna med 75, medan bostäderna med över fyra rum blev nästan 60 flera. En- till tvårumsbostäderna ökade med drygt 40. I Mariehamn var det antalet en- till tvårumsbostäder som ökade mest, på landsbygden hade bostäder med fem eller flera rum den största tillväxten och i skärgården var det endast trerumsbostäderna som blev flera. Sedan år 2000 var den relativa tillväxten störst för bostäder med fem eller flera rum både i Mariehamn och på landsbygden, medan tre- till fyrrarumsbostäderna var den enda bostadstypen som visade någon nämnvärd ökning i skärgården.

Tabell 8. Bostadshushåll efter antal rum i bostaden och region 2000–2017

Region	2000	2005	2010	2015	2016	2017
Antal rum						
Åland	11 074	12 046	12 894	13 568	13 699	13 863
1-2	3 243	3 517	3 681	3 944	3 962	4 006
3-4	4 887	5 260	5 538	5 902	6 004	6 079
5+	2 733	3 067	3 342	3 583	3 614	3 673
Mariehamn	4 972	5 370	5 714	5 904	5 980	6 074
1-2	1 966	2 138	2 282	2 386	2 411	2 455
3-4	2 069	2 166	2 296	2 369	2 415	2 445
5+	888	1 013	1 060	1 132	1 136	1 157
Landsbygden	5 073	5 637	6 141	6 634	6 695	6 769
1-2	1 016	1 113	1 150	1 287	1 280	1 289
3-4	2 354	2 624	2 788	3 064	3 125	3 159
5+	1 588	1 805	2 029	2 197	2 224	2 262
Skärgården	1 029	1 039	1 039	1 030	1 024	1 020
1-2	261	266	249	271	271	262
3-4	464	470	454	469	464	475
5+	257	249	253	254	254	254

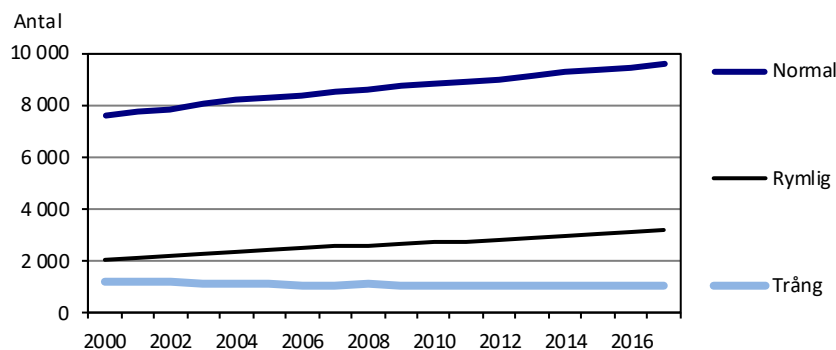
Not: Totalantalet hushåll för Åland och regionerna omfattar också bostäder med okänt rumsantal

Källa: ÅSUB Boende, Statistikcentralen

Drygt sju procent av hushållen är trångbodda

Sedan år 2000 har boenderymligheten i de åländska bostäderna utvecklats så att de trångbodda hushållen (se avsnittet Definitioner) blivit något färre, medan normala och rymliga hushåll har ökat stadigt. De normalstora hushållen har haft den största tillväxten.

Figur 7. Bostadshushåll efter boenderymlighet 2000–2017



Not: Uppgifterna för normala och rymliga bostäder för 2014 är uppskattningar.
Källa: ÅSUB Boende, Statistikcentralen

Drygt 7 procent av hushållen är trångbodda och nästan 15 procent av befolkningen bor i trångbodda hushåll, d.v.s. i bostäder med färre rum än antal boende (exklusive köket). Andelen trångbodda hushåll är mindre i Mariehamn, sex procent, än i landskommunerna där åtta procent av hushållen är trångbodda. År 2000 var en tiondel av hushållen och en femtedel av befolkningen trångbodda.

Tabell 9. Trångboddhet efter kommun 2000–2017, procent

Kommun	Trångbodda hushåll				Trångbodda personer			
	2000	2010	2015	2017	2000	2010	2015	2017
Brändö	12,8	12,6	12,3	7,9	21,7	24,2	24,6	18,3
Eckerö	11,8	9,5	9,3	8,1	22,5	19,4	18,9	17,5
Finström	11,7	8,3	7,7	8,4	20,7	15,8	14,1	16,2
Föglö	15,5	8,2	9,9	7,8	30,3	16,3	18,5	15,3
Geta	15,0	8,4	10,5	11,0	28,3	17,3	23,5	21,6
Hammarland	10,8	7,3	6,3	7,4	19,7	13,1	11,0	13,5
Jomala	10,6	9,1	8,1	7,8	18,5	15,9	14,3	14,1
Kumlinge	8,2	9,5	9,3	7,9	17,0	20,8	19,7	16,4
Kökar	10,1	9,2	8,9	7,4	23,1	20,5	19,7	17,7
Lemland	15,3	13,3	8,9	7,9	25,6	22,7	15,0	14,4
Lumparland	11,3	7,4	9,2	8,0	19,0	13,4	16,5	17,8
Saltvik	9,6	8,6	7,6	8,2	18,5	16,7	15,3	16,9
Sottunga	15,3	7,1	1,7	3,7	34,9	16,2	4,2	8,0
Sund	12,7	9,2	8,9	9,2	23,8	17,6	16,9	17,4
Vårdö	7,7	7,2	8,6	8,5	15,6	18,3	16,8	17,2
Mariehamn	9,9	6,8	6,5	6,2	18,8	13,4	12,9	12,8
Landskommunerna	11,7	9,2	8,3	8,1	21,2	17,2	15,5	15,6
-Landsbygden	11,7	9,1	8,1	8,2	20,9	16,9	15,0	15,5
-Skärgården	11,6	9,2	9,5	7,7	22,9	19,6	19,2	16,5
Åland	10,9	8,1	7,5	7,3	20,2	15,7	14,5	14,5

Källa: ÅSUB Boende, Statistikcentralen

Medelytan per bostadshushåll är störst på landsbygden

Totalt omfattar de stadigvarande bebodda bostäderna en golvyta om 1,3 miljoner kvadratmeter. I medeltal är ytan per bostadshåll 97 kvadratmeter, men medelytan varierar i olika kommuner och regioner. Mariehamn har de minsta bostäderna med en medelyta på 85 kvadratmeter, medan skärgårdsbostädernas medelyta uppgår till 96 kvadratmeter. Landsbygden har de största bostäderna och medelytan där är 109 kvadratmeter. Om man ser på den genomsnittliga bostadsytan per person i hushållen är skillnaden mindre då landsbygdens medelyta per person är 48 kvadratmeter, skärgårdens är 47 och i Mariehamn är bostadsytan per person 45 kvadratmeter.

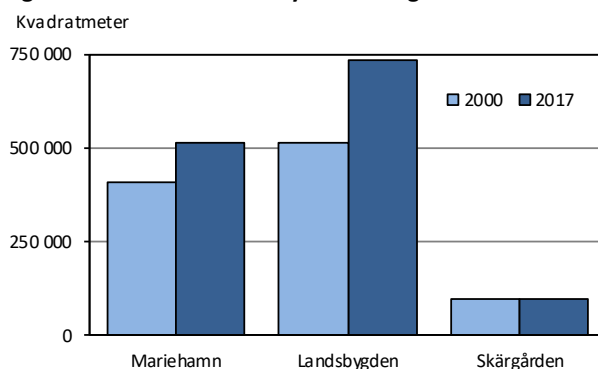
Tabell 10. Bostadshushållens bostadsyta efter kommun 31.12.2017

Kommun	Total bostadsyta, m ²	Bostadsyta per bostadshushåll, m ²	Bostadsyta per person i hushåll, m ²
Brändö	21 000	93	48
Eckerö	45 000	99	49
Finström	119 000	106	47
Föglö	25 100	99	49
Geta	23 700	105	50
Hammarland	71 200	102	47
Jomala	225 200	116	47
Kumlinge	15 400	94	49
Kökar	10 200	87	44
Lemland	95 700	117	48
Lumparland	18 500	105	47
Saltvik	89 300	108	49
Sottunga	5 100	95	58
Sund	47 700	97	47
Vårdö	21 100	106	50
Mariehamn	515 200	85	45
Landskomm.	833 200	107	48
-Landsbygden	735 300	109	48
-Skärgården	97 900	96	47
Åland	1 348 400	97	47

Källa: ÅSUB Boende, Statistikcentralen

Jämfört med år 2000 har hushållens bostadsyta ökat mest på landsbygden där ökningen är 43 procent, eller 220 000 kvadratmeter. I Mariehamn är den relativa ökningen 25 procent, vilket innebär 104 000 kvadratmeter. I skärgården är hushållens bostadsyta i princip oförändrad sedan början av 2000-talet.

Figur 8. Hushållens bostadsyta efter region 2000 och 2017



Källa: ÅSUB Boende, Statistikcentralen

En tiondel av bostadshushållen bor i en bristfälligt utrustad bostad

Det finns också uppgifter om bostädernas utrustning. Utgående från detta kan de delas in efter utrustningsnivåerna välutrustad bostad, vilken omfattar vattenledning, avlopp, varmvatten, WC, dusch/badrum eller bastu samt central- eller elvärme, och bristfälligt utrustad bostad, vilken saknar någon av den nämnda utrustningen eller har en okänd utrustningsnivå. Knappt en tiondel av alla bebodda bostäder är bristfälligt utrustade, men andelen är betydligt större i skärgården (23 procent) och mycket liten i Mariehamn (drygt 2 procent). Totalt är 1 300 bostäder bristfälligt utrustade.

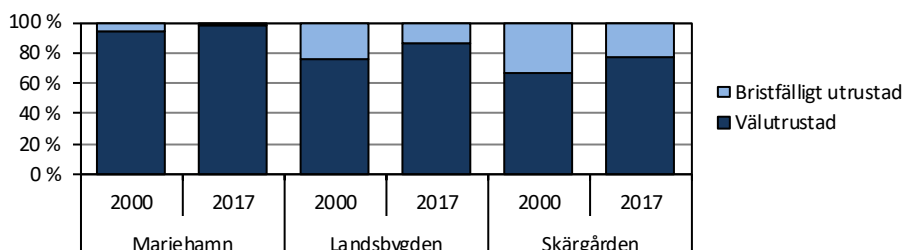
Tabell 11. Bostadshushåll efter bostadens utrustningsnivå och kommun 31.12.2017

Kommun	Totalt	Välutrustad		Bristfälligt utrustad	
		Antal	Procent	Antal	Procent
Brändö	227	179	78,9	48	21,1
Eckerö	454	355	78,2	99	21,8
Finström	1 130	1 017	90,0	113	10,0
Föglö	255	209	82,0	46	18,0
Geta	228	170	74,6	58	25,4
Hammarland	698	609	87,2	89	12,8
Jomala	1 947	1 781	91,5	166	8,5
Kumlinge	164	121	73,8	43	26,2
Kökar	121	86	71,1	35	28,9
Lemland	819	693	84,6	126	15,4
Lumparland	176	135	76,7	41	23,3
Saltvik	826	712	86,2	114	13,8
Sottunga	54	36	66,7	18	33,3
Sund	491	375	76,4	116	23,6
Vårdö	199	150	75,4	49	24,6
Mariehamn	6 074	5 920	97,5	154	2,5
Landskomm.	7 789	6 628	85,1	1 161	14,9
-Landsbygden	6 769	5 847	86,4	922	13,6
-Skärgården	1 020	781	76,6	239	23,4
Åland	13 863	12 548	90,5	1 315	9,5

Källa: ÅSUB Boende, Statistikcentralen

Sedan år 2000 har bostädernas utrustningsnivå förbättrats i alla regioner. I Mariehamn var knappt 94 procent av bostäderna välutrustade 2000, medan motsvarande andel 2017 är närmare 98 procent. På landsbygden har andelen välutrustade bostäder under samma tid ökat från 76 till 86 procent och i skärgården har andelen stigit från 67 till 77 procent.

Figur 9. Bostadshushåll efter bostadens utrustningsnivå och region 2000 och 2017, procent

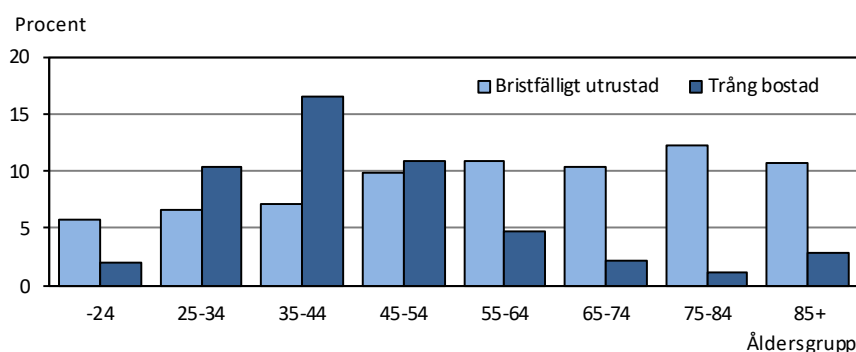


Källa: ÅSUB Boende, Statistikcentralen

Trångboddhet vanligast bland barnfamiljer

Det är också möjligt att se på rymlighet och utrustningsnivå i förhållande till de boendes ålder samt huruvida det finns barn eller inte i hushållet. Diagrammet nedan fokuserar på trångbodda och bristfälligt utrustade bostäder, medan *tabell 12* visar alla kategorier. Uppgiften om ålder syftar på åldern för den äldsta personen i hushållet. Andelen bristfälligt utrustade bostäder är betydligt lägre bland hushållen där äldsta personen är under 45 år än bland hushållen med äldre personer. När det gäller trångboddhet är andelen trånga bostäder störst bland hushållen där den äldsta personen är 35–44 år, över 16 procent, och även bland hushållen med den äldsta boende i åldern 25–34 eller 45–54 år är över en tiondel trångbodda.

Figur 10. Bostadshushåll efter boenderymlighet och utrustning samt den äldsta personens ålder 31.12.2017, procent



Källa: ÅSUB Boende, Statistikcentralen

Trångboddhet har en stark koppling till barnfamiljer. Av hushållen med 0–17-åriga barn var 24 procent trångbodda mot 2 procent av övriga hushåll. Eftersom trångboddhet och rymlighet räknas enbart efter antal rum i förhållande till antalet personer inverkar inte bostadsytan, liksom inte heller de boendes egen uppfattning om huruvida de har trångt eller rymligt.

Tabell 12. Bostadshushåll efter boenderymlighet och utrustning samt den äldsta personens ålder och förekomst av barn i hushållet 31.12.2017

Boenderymlighet Utrustning	Totalt	Ålder								Barn Inga barn	
		-24	25-34	35-44	45-54	55-64	65-74	75-84	85+	0-17 år	0-17 år
Antal bostads-											
hushåll totalt	13 863	487	1 732	2 074	2 484	2 485	2 495	1 466	640	3 273	10 590
Boenderymlighet											
Rymlig bostad	3 151	25	196	269	486	703	801	488	183	316	2 835
Normal bostad	9 600	449	1 344	1 445	1 704	1 642	1 629	951	436	2 142	7 458
Trång bostad	1 007	10	180	343	270	118	52	16	18	798	209
Okänt	105	3	12	17	24	22	13	11	3	17	88
Utrustning											
Välutrustad	12 548	459	1 617	1 926	2 240	2 214	2 235	1 286	571	3 006	9 542
Bristfälligt utrustad	1 315	28	115	148	244	271	260	180	69	267	1 048
Procent											
Boenderymlighet											
Rymlig bostad	22,7	5,1	11,3	13,0	19,6	28,3	32,1	33,3	28,6	9,7	26,8
Normal bostad	69,2	92,2	77,6	69,7	68,6	66,1	65,3	64,9	68,1	65,4	70,4
Trång bostad	7,3	2,1	10,4	16,5	10,9	4,7	2,1	1,1	2,8	24,4	2,0
Okänt	0,8	0,6	0,7	0,8	1,0	0,9	0,5	0,8	0,5	0,5	0,8
Utrustning											
Välutrustad	90,5	94,3	93,4	92,9	90,2	89,1	89,6	87,7	89,2	91,8	90,1
Bristfälligt utrustad	9,5	5,7	6,6	7,1	9,8	10,9	10,4	12,3	10,8	8,2	9,9

Källa: ÅSUB Boende, Statistikcentralen

Drygt 2 400 bostäder utan fast bosatta

Förutom de närmare 13 900 stadigvarande bebodda bostäderna som redovisas i *tabell 1–12* finns det drygt 2 400 bostäder där ingen person är fast bosatt och som alltså klassas som icke-stadigvarande bebodda. Det totala antalet bostäder är således 16 300. *Tabell 13–15* samt *figur 11–13* gäller det totala antalet bostäder. Att en bostad saknar fast bosatta kan, förutom att den för närvarande är oanvänd, bero på till exempel att den fungerar som andrabostad för personer som bor på annat håll eller att den i realiteten fungerar som fritidsbostad. Det kan också vara så att någon i praktiken bor där, men av någon orsak är skriven i en annan bostad. Därtill finns byggnader som enligt registret innehåller flera bostäder men används som en enda bostad. Av de bostäder som saknar fast bosatta finns 1 000 i flervåningshus och något flera i småhus. Sedan 2010 har antalet bostäder utan fast bosatta ökat med 340. Antalet ökade både i Mariehamn och på landsbygden.

Tabell 13. Bostäder efter kommun, användning och hustyp 31.12.2017

Kommun	Totalt	Fristående småhus	Rad- och kedjehus	Flervåningsbostadshus	Annan/okänd
Bostäder					
Brändö	302	233	57	-	12
Eckerö	524	469	13	23	19
Finström	1 274	994	149	103	28
Föglö	322	267	32	5	18
Geta	271	230	31	-	10
Hammarland	780	617	113	28	22
Jomala	2 191	1 783	134	215	59
Kumlinge	202	166	15	-	21
Kökar	163	123	31	5	4
Lemland	907	792	78	19	18
Lumparland	196	173	12	-	11
Saltvik	915	776	111	9	19
Sottunga	74	62	9	-	3
Sund	556	474	55	7	20
Vårdö	247	201	29	4	13
Mariehamn	7 348	2 480	445	4 254	169
Landskomm.	8 924	7 360	869	418	277
-Landsbygden	7 614	6 308	696	404	206
-Skärgården	1 310	1 052	173	14	71
Åland	16 272	9 840	1 314	4 672	446
Varav icke-stadigvarande bebodda					
Brändö	75	44	29	-	2
Eckerö	70	61	7	2	-
Finström	144	101	25	17	1
Föglö	67	56	10	1	-
Geta	43	34	8	-	1
Hammarland	82	57	20	5	-
Jomala	244	164	24	52	4
Kumlinge	38	26	6	-	6
Kökar	42	30	11	1	-
Lemland	88	75	7	6	-
Lumparland	20	19	1	-	-
Saltvik	89	71	12	1	5
Sottunga	20	16	4	-	-
Sund	65	52	10	2	1
Vårdö	48	29	13	3	3
Mariehamn	1 274	270	45	907	52
Landskomm.	1 135	835	187	90	23
-Landsbygden	845	634	114	85	12
-Skärgården	290	201	73	5	11
Åland	2 409	1 105	232	997	75

Källa: ÅSUB Boende, Statistikcentralen

Drygt en tredjedel av landsbygden bostäder är byggda 1990 eller senare
 Över en femtedel av bostäderna är byggda på 2000-talet och närmare en fjärdedel byggdes 1980–1999. Under 1970-talet byggdes över 3 000 bostäder, eller 19 procent av alla. Med byggnadsår avses det år byggnaden blev färdig för användning. Om byggnadsåret är tidigare än 1980 kan också ombyggnadsår i vissa fall räknas som byggnadsår.

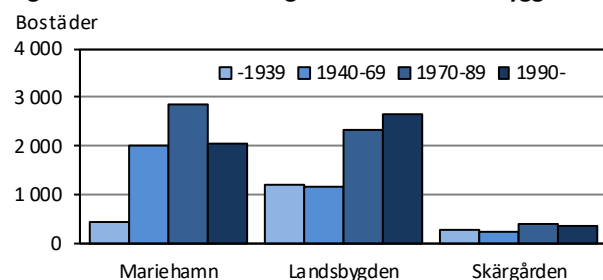
Tabell 14. Bostäder efter byggnadsår och region 31.12.2017

Region	Totalt	-1920	1921 - 1939	1940- 1959	1960- 1969	1970- 1979	1980- 1989	1990- 1999	2000- 2009	2010- 2019	Okänd
Antal											
Mariehamn	7 348	135	294	1 019	983	1 596	1 253	573	886	602	7
Landsbygden	7 614	777	418	686	478	1 276	1 060	671	731	1 230	287
Skärgården	1 310	197	68	127	101	172	239	136	115	109	46
Åland	16 272	1 109	780	1 832	1 562	3 044	2 552	1 380	1 732	1 941	340
Procent											
Mariehamn	100,0	1,8	4,0	13,9	13,4	21,7	17,1	7,8	12,1	8,2	0,1
Landsbygden	100,0	10,2	5,5	9,0	6,3	16,8	13,9	8,8	9,6	16,2	3,8
Skärgården	100,0	15,0	5,2	9,7	7,7	13,1	18,2	10,4	8,8	8,3	3,5
Åland	100,0	6,8	4,8	11,3	9,6	18,7	15,7	8,5	10,6	11,9	2,1

Källa: ÅSUB Boende, Statistikcentralen

Av regionerna är det på landsbygden som flest bostäder byggts sedan 1990, över 2 600 stycken eller drygt en tredjedel av alla bostäder i regionen. Nästan två femtedelar av bostäderna i Mariehamn är byggda 1970–89.

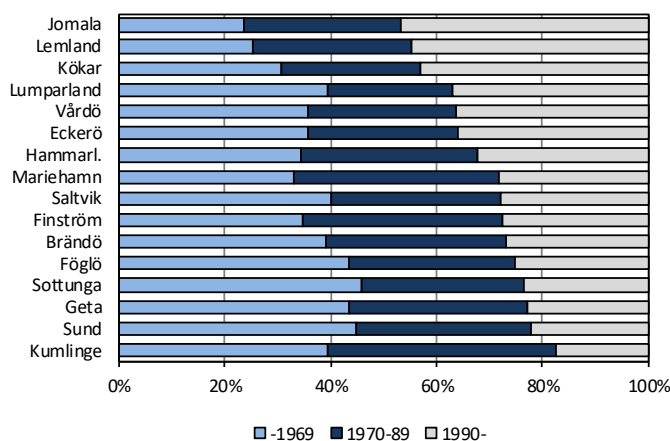
Figur 11. Bostäder efter region och bostadens byggnadsår 31.12.2017



Källa: ÅSUB Boende, Statistikcentralen

Diagrammet nedan visar den kommunvisa åldersfördelningen. Det omfattar bara de bostäder för vilka uppgifter om byggnadsåret finns tillgängliga. Jomala, Lemland och Kökar har den högsta andelen bostäder som är byggda 1990 och senare, vilket gäller över 40 procent av bostäderna i dessa kommuner.

Figur 12. Bostäder efter byggnadsår och kommun 31.12.2017, andel i procent



Källa: ÅSUB Boende, Statistikcentralen

Nästan hälften av bostäderna i skärgården har bastu

Vattenledning, varmvatten och avlopp saknas i bara några få procent av bostäderna. Tre procent av bostäderna är utan WC, sex procent saknar centralvärme och åtta procent har varken dusch eller badkar. Drygt två femtedelar av bostäderna har balkong och en nästan lika stor andel har bastu. Detta framgår av *tabell 15* som visar hur stor del av bostäderna som har olika typer av utrustning. Här bör man ta i beaktande att även för åretruntboende avsedda bostäder som inte är stadigvarande bebodda ingår i tabellen. Andelen som saknar någon form av utrustning är högst i skärgården och lägst i Mariehamn. När det gäller bastu i bostaden fanns dock den lägsta andelen i staden.

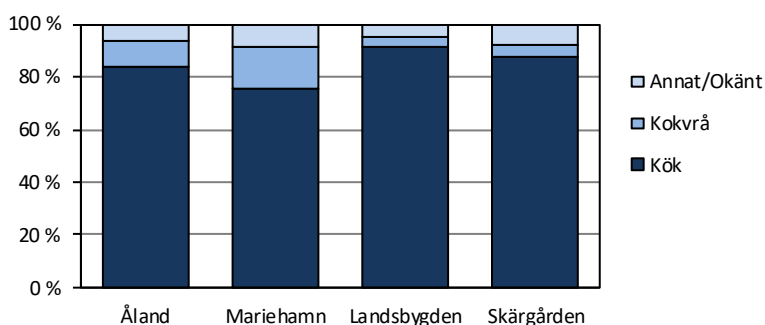
Tabell 15. Bostäder efter utrustning och kommun 31.12.2017, procent

Kommun	Antal bostäder	Avlopp	Vattenledning	WC	Centralvärme	Varmvatten	Bastu i bostaden	Dusch el. badkar	Balkong
Brändö	302	97,7	98,7	92,1	82,8	96,0	54,6	87,7	13,2
Eckerö	524	96,2	97,5	93,3	83,2	95,2	33,8	86,3	18,7
Finström	1 274	98,1	99,1	97,3	93,7	98,2	47,7	91,5	38,4
Föglö	322	99,4	99,4	91,0	86,0	97,5	52,8	81,1	24,8
Geta	271	93,4	98,5	92,6	81,9	93,7	43,9	80,4	21,4
Hammarland	780	98,5	99,1	95,6	91,7	97,8	44,2	90,3	31,8
Jomala	2 191	98,6	99,5	98,1	94,0	99,0	54,5	93,5	43,2
Kumlinge	202	96,5	97,0	90,1	83,7	94,6	51,5	81,7	16,8
Kökar	163	95,1	96,9	85,3	79,8	91,4	41,7	76,1	21,5
Lemland	907	96,1	97,7	94,4	89,2	96,3	47,1	89,4	33,7
Lumparland	196	98,5	98,5	89,8	80,1	93,9	49,0	84,7	21,9
Saltvik	915	97,5	98,7	95,7	90,9	96,9	45,1	88,9	34,9
Sottunga	74	94,6	97,3	93,2	77,0	97,3	47,3	82,4	12,2
Sund	556	96,2	97,7	92,1	85,4	94,6	40,1	82,6	22,7
Vårdö	247	94,7	97,2	94,3	83,8	96,0	38,5	87,9	27,9
Mariehamn	7 348	99,9	100,0	99,8	99,5	99,9	28,6	96,2	56,5
Landskomm.	8 924	97,5	98,6	95,1	89,5	97,0	47,5	88,9	32,5
-Landsbygden	7 614	97,6	98,7	95,8	90,6	97,3	47,3	89,8	34,6
-Skärgården	1 310	96,9	98,0	91,1	83,2	95,6	48,6	83,4	20,4
Åland	16 272	98,6	99,2	97,2	94,0	98,3	38,9	92,2	43,4

Källa: ÅSUB Boende, Statistikcentralen

Av bostäderna har 84 procent ett kök (ett rum på minst 7 kvadratmeter inrett för matlagning) och nästan 10 procent en kokvrå (ett rum eller utrymme mindre än 7 kvadratmeter inrett för matlagning). Andelen bostäder med kokvrå är störst i Mariehamn, 16 procent, medan motsvarande andel är fyra procent såväl på landsbygden som i skärgården.

Figur 13. Bostäder efter typ av kök och region 31.12.2017, procent



Källa: ÅSUB Boende, Statistikcentralen

Bostäder i småhus är vanligare på Åland än i Finland och Sverige

Åland har en betydligt större andel av bostäderna i småhus än såväl Finland som Sverige. På Åland finns 60 procent av bostäderna i småhus, medan motsvarande siffra för Finland är 39 procent och för Sverige 43 procent. När det gäller huruvida bostadshushållen äger eller hyr sina bostäder har Åland en något högre andel hushåll som äger sin bostad än Finland och Sverige. Nästan 67 procent av de åländska hushållen äger sin bostad, medan 64 procent av bostäderna är ägarbostäder i Finland och 65 procent i Sverige.

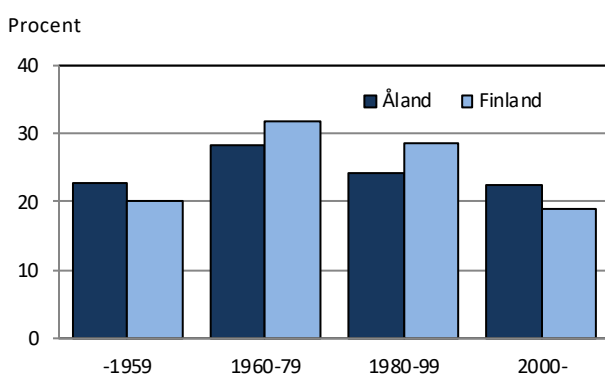
Tabell 16. Jämförelse med Finland och Sverige 2000 och 2017. Andelar i procent

	Åland	Finland	Sverige
Bostäder efter hustyp			
Småhus			
2000	61,5	40,3	45,7
2017	60,5	39,3	42,6
Flerbostadshus			
2000	38,5	59,7	54,3
2017	39,5	60,7	57,4
Hushåll efter bostadens upplåtelseform			
Ägarbostad			
2000	65,1	64,6	58,5
2017	66,6	63,7	64,8
Hyresbostad (inkl. annan)			
2000	34,9	35,4	41,5
2017	33,4	36,3	35,2

Källa: ÅSUB Boende, Statistikcentralen, Statistiska Centralbyrån

Åland har en större andel bostäder byggda på 2000-talet än Finland. Också gällande bostäder byggda före 1960 är andelen något större på Åland än i Finland. Finland har en större andel bostäder byggda 1960–79 respektive 1980–99 än Åland.

Figur 14. Bostäder på Åland och i Finland 31.12.2017 efter byggnadsår



Källa: ÅSUB Boende, Statistikcentralen

ÅS
UP



Ålandsvägen 26
PB 1187
AX - 22 111 MARIEHAMN