

Bostäder och boendeförhållanden 2018

Över 14 000 stadigvarande bebodda bostäder

Det finns 14 000 bostadshushåll på Åland och ytterligare nästan 2 400 bostäder som inte är stadigvarande bebodda. Över tre femtedelar av bostadshushållen finns i fristående småhus, men andelen varierar i de olika regionerna. På landsbygden och i skärgården är närmare 84 procent av de bebodda bostäderna i småhus, medan samma sak gäller endast 36 procent av bostadshushållen i staden. Drygt en fjärdedel av de bebodda bostäderna är hyresbostäder och dessa finns framför allt i Mariehamn. Drygt sju procent av bostadshushållen bor i trånga bostäder där antalet rum (exklusive köket) är färre än antalet boende.

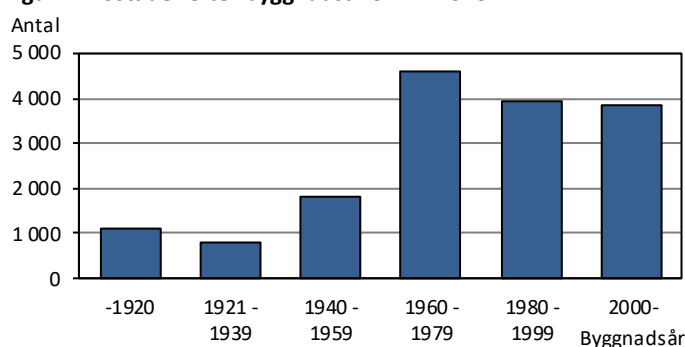
Tabell 1. Bostäder 31.12.2018

	Åland	Marie- hamn	Lands- bygden	Skär- gården
Antal bostäder totalt	16 394	7 384	7 700	1 310
Bebodda (=bostadshushåll)	14 008	6 123	6 861	1 024
Ej stadigvarande bebodda	2 386	1 261	839	286
Andel bostadshushåll i fristående småhus, procent	63,0	36,3	83,7	83,9
Andel bostadshushåll i hyresbostad, procent	28,2	46,0	13,8	17,9
Andel bostadshushåll i trång bostad, procent	7,5	6,2	8,5	8,1

Källa: ÅSUB Boende, Statistikcentralen

Nästan en fjärdedel av de åländska bostäderna är byggda före 1960 och en lika stor andel byggdes 1980–1999 respektive 2000 eller senare. En något större andel eller 28 procent av bostäderna är byggda under perioden 1960–1979. Årtalen anger tiden då bostadsbyggnaderna uppfördes och uppgifter om eventuella renoveringar efter detta framgår inte. Vid byggnadsår före 1980 kan ombyggnadsår i vissa fall räknas som byggnadsår.

Figur 1. Bostäder efter byggnadsår 31.12.2018



Källa: ÅSUB Boende, Statistikcentralen

Tabellförteckning

Tabell 1. Bostäder 31.12.2018	1
Tabell 2. Bostadshushåll efter bostadens hustyp och kommun 31.12.2018	4
Tabell 3. Bostadshushåll 31.12.2018 efter den äldsta personens ålder och hustyp, procent	4
Tabell 4. Bostadshushåll efter bostadens hustyp och region 2000–2018.....	5
Tabell 5. Bostadshushåll efter bostadens upplåtelseform och kommun 31.12.2018.....	6
Tabell 6. Bostadshushåll efter antal rum i bostaden och region 31.12.2018	8
Tabell 7. Bostadshushåll efter antal rum och hustyp 31.12.2018.....	8
Tabell 8. Bostadshushåll efter antal rum i bostaden och region 2000–2018.....	9
Tabell 9. Trångboddhet efter kommun 2000–2018, procent	10
Tabell 10. Bostadshushållens bostadsyta efter kommun 31.12.2018	11
Tabell 11. Bostadshushåll efter bostadens utrustningsnivå och kommun 31.12.2018	12
Tabell 12. Bostadshushåll efter boenderymlighet och utrustning samt den äldsta personens ålder och förekomst av barn i hushållet 31.12.2018	13
Tabell 13. Bostäder efter kommun, användning och hustyp 31.12.2018.....	14
Tabell 14. Bostäder efter byggnadsår och region 31.12.2018	15
Tabell 15. Bostäder efter utrustning och kommun 31.12.2018, procent	16
Tabell 16. Jämförelse med Finland och Sverige 2000 och 2018. Andelar i procent.....	17

Figurförteckning

Figur 1. Förändring av antal bebodda bostäder efter region och lägenhetstyp 2018	1
Figur 2. Antal bostadshushåll efter bostadens hustyp 2000 och 2018	5
Figur 3. Antal bostadshushåll efter bostadens upplåtelseform och region 31.12.2018	6
Figur 4. Bostadshushåll efter bostadens upplåtelseform och yta 31.12.2018.....	7
Figur 5. Bostadshushåll efter upplåtelseform 2000–2018.....	7
Figur 6. Antal bostadshushåll efter antal rum 2000 och 2018.....	9
Figur 7. Bostadshushåll efter boenderymlighet 2000–2018.....	10
Figur 8. Hushållens bostadsyta efter region 2000 och 2018.....	11
Figur 9. Bostadshushåll efter bostadens utrustningsnivå och region 2000 och 2018, procent	12
Figur 10. Bostadshushåll efter boenderymlighet och utrustning samt den äldsta personens ålder 31.12.2018, procent.....	13
Figur 11. Bostäder efter region och bostadens byggnadsår 31.12.2018	15
Figur 12. Bostäder efter byggnadsår och kommun 31.12.2018, andel i procent.....	15
Figur 13. Bostäder efter typ av kök och region 31.12.2018, procent	16
Figur 14. Bostäder på Åland och i Finland 31.12.2018 efter byggnadsår	17

Beskrivning av statistiken

Detta meddelande innehåller statistik om bostäder och bostadshushåll på Åland 31.12.2018. Uppgifterna redovisas för hela Åland samt för kommuner och regioner. Dessutom görs vissa jämförelser med tidigare år. Syftet med statistiken är att ge en relativt detaljerad bild av bostadsbeståndet och hur bostäderna fördelar sig på hustyp, rumsantal, användning och byggnadsår. Såväl bostäder som är stadigvarande bebodda som bostäder som saknar fast bosättning behandlas. ÅSUB har publicerat liknande statistikmeddelanden med uppgifter för år 2000 samt årligen 2007–2017 med undantag för 2014.

På grund av förändringar i datatillgången var innehållet i statistiken över boendet under 2015–2016 något mera begränsat än för tidigare år. Under 2018 fick dock ÅSUB tillgång till utförligt material för åren 2015–2017 och motsvarande uppgifter finns nu för 2018 och förväntas vara tillgängliga också framöver. Statistiken baseras på material från Befolkningsregistercentralens register. Materialet har ytterligare behandlats av Statistikcentralen. ÅSUB kan vid behov stå till tjänst med andra eller mera detaljerade uppgifter och definitioner än de som finns i detta meddelande.

I denna publikation behandlas bostadshushållen med fokus på boendeförhållandena. Uppgifter om hushållens storlek ingår i ÅSUBs årliga statistikmeddelande om familjer och hushåll. Statistik om byggandet på Åland, inklusive uppgifter om nyproducerade bostäder, publiceras i ett separat statistikmeddelande. På ÅSUBs hemsida www.asub.ax finns ytterligare uppgifter om bostadsbeståndet i form av exceltabeller samt som databaser som innehåller detaljerad information om bostadsbeståndet kommunvis och dess utveckling över tiden.

Definitioner

Bostadshushåll: Bildas av alla de personer som stadigvarande bor i samma bostadslägenhet.

Bostad: En helhet avsedd för åretruntboende som består av minst ett bostadsrum, är utrustad med kök, kokvrå eller kokutrymme och har en egen direkt ingång. Bostadsytan bör vara minst 7 kvadratmeter.

Boenderymlighet: Bostädernas rymlighetsnivå indelas i tre klasser; rymlig, normal och trång bostad. Indelningen baseras på antal personer i bostadshushållet och antalet rum i bostaden (exklusive köket). I en rymlig bostad finns minst tre rum mer än antalet boende personer, en normal bostad har lika många rum som boende eller ett till två rum mer och en trång bostad har färre rum än invånare.

Hustyp: Hus som inrymmer bostäder indelas i tre olika hustyper: Fristående småhus, vilka omfattar bostadshus med 1–2 bostäder och parhus; rad- och kedjehus, vilka omfattar bostadsbyggnader med minst tre sammanbyggda småhus; flervåningsbostadshus, vilka omfattar hus med minst tre bostäder där minst två bostäder finns ovanpå varandra i de fall husen inte kan hänföras till de två föregående klasserna.

Kök: Ett rum på minst 7 kvadratmeter inrett för matlagning.

Kokvrå: Ett rum eller utrymme mindre än 7 kvadratmeter inrett för matlagning.

Landskommuner: Alla kommuner utom Mariehamn

Landsbygden: Alla kommuner på fasta Åland utom Mariehamn

Skärgården: Brändö, Föglö, Kumlinge, Kökar, Sottunga och Vårdö

– Exakt 0 enheter

I landskommunerna finns över 80 procent av hushållen i fristående småhus

Av de 14 000 åländska bostadshushållen finns 63 procent i fristående småhus, nästan 27 procent i flervåningshus och knappt 8 procent i rad- och kedjehus. Fördelningen skiljer sig dock i Mariehamn och landskommunerna. Över 90 procent av bostadshushållen i flervåningshus finns i staden där de utgör över hälften av de bebodda bostäderna. Därutöver finns en dryg tredjedel av stadens bostadshushåll i fristående småhus och långt under en tiondel i rad- och kedjehus. Både på landsbygden och i skärgården finns nästan 84 procent av bostadshushållen i småhus och just under 10 procent i rad- och kedjehus.

Tabell 2. Bostadshushåll efter bostadens hustyp och kommun 31.12.2018

Kommun	Totalt	Fristående småhus	Rad- och kedjehus	Flervåningsbostadshus	Annan/okänd
Antal					
Brändö	227	188	29	-	10
Eckerö	456	411	6	18	21
Finström	1 147	911	123	87	26
Föglö	256	210	25	4	17
Geta	228	198	23	-	7
Hammarland	702	571	88	26	17
Jomala	2 018	1 640	138	186	54
Kumlinge	162	141	8	-	13
Kökar	122	96	18	4	4
Lemland	825	728	71	13	13
Lumparland	173	152	11	-	10
Saltvik	821	707	93	7	14
Sottunga	54	47	4	-	3
Sund	491	427	40	5	19
Vårdö	203	177	17	1	8
Mariehamn	6 123	2 221	406	3 380	116
Landskomm.	7 885	6 604	694	351	236
-Landsbygden	6 861	5 745	593	342	181
-Skärgården	1 024	859	101	9	55
Åland	14 008	8 825	1 100	3 731	352
Procent					
Mariehamn	100,0	36,3	6,6	55,2	1,9
Landskomm.	100,0	83,8	8,8	4,5	3,0
-Landsbygden	100,0	83,7	8,6	5,0	2,6
-Skärgården	100,0	83,9	9,9	0,9	5,4
Åland	100,0	63,0	7,9	26,6	2,5

Källa: ÅSUB Boende, Statistikcentralen

Två tredjedelar av de yngsta bostadshushållen bor i flervåningsbostadshus

Över två tredjedelar av hushållen där den äldsta personen är under 25 år bor i flervåningsbostadshus. När det gäller hushåll där den äldsta personens ålder är 25–64 år eller över 64 år är det ungefär en fjärdedel som finns i denna hustyp.

Tabell 3. Bostadshushåll 31.12.2018 efter den äldsta personens ålder och hustyp, procent

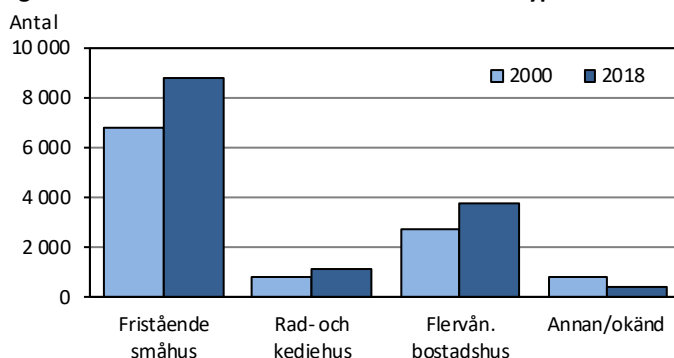
Ålder	Totalt	Fristående småhus	Rad- och kedjehus	Flervåningsbostadshus	Annan/okänd
Totalt	100,0	63,0	7,9	26,6	2,5
-24	100,0	16,5	11,4	67,6	4,5
25–64	100,0	64,2	7,9	25,7	2,1
65–	100,0	65,4	7,4	24,1	3,0

Källa: ÅSUB Boende, Statistikcentralen

Nästan 2 000 flera bostadshushåll i småhus sedan år 2000

De bebodda bostäderna har ökat med 3 000 sedan år 2000. Relativt sett är det rad- och kedjehus som ökat mest, med 43 procent, men ser man till antalet har bostadshushållen i fristående småhus haft den största ökningen, 2 000 stycken.

Figur 2. Antal bostadshushåll efter bostadens hustyp 2000 och 2018



Källa: ÅSUB Boende, Statistikcentralen

Jämfört med 2017 har de stadigvarande bebodda bostäderna blivit närmare 150 fler. Nästan hälften av ökningen står bostadshushåll i fristående småhus på landsbygden för, en ökning med drygt 70. I Mariehamn har de bebodda bostäderna i flervåningsbostadshus ökat mest, medan bostadshushållen i småhus har blivit flera i skärgården.

Tabell 4. Bostadshushåll efter bostadens hustyp och region 2000–2018

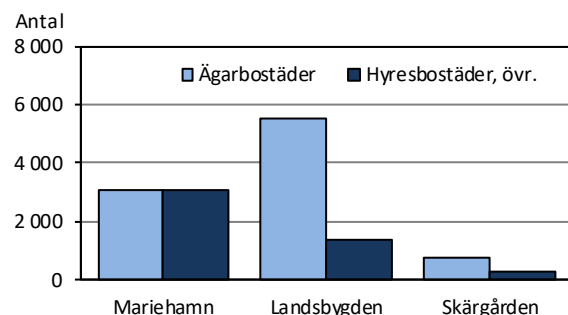
Region	2000	2005	2010	2015	2016	2017	2018
Hustyp							
Åland	11 074	12 046	12 894	13 568	13 699	13 863	14 008
Fristående småhus	6 827	7 759	8 219	8 602	8 661	8 735	8 825
Rad- och kedjehus	771	873	939	1 034	1 061	1 082	1 100
Flervåningsbostadshus	2 687	2 979	3 298	3 537	3 609	3 675	3 731
Annan/okänd	789	435	438	395	368	371	352
Mariehamn	4 972	5 370	5 714	5 904	5 980	6 074	6 123
Fristående småhus	1 940	2 046	2 112	2 174	2 183	2 210	2 221
Rad- och kedjehus	375	373	378	391	395	400	406
Flervåningsbostadshus	2 509	2 800	3 082	3 222	3 289	3 347	3 380
Annan/okänd	148	151	142	117	113	117	116
Landsbygden	5 073	5 637	6 141	6 634	6 695	6 769	6 861
Fristående småhus	4 076	4 858	5 260	5 565	5 618	5 674	5 745
Rad- och kedjehus	325	389	458	546	567	582	593
Flervåningsbostadshus	167	171	207	305	310	319	342
Annan/okänd	505	219	216	218	200	194	181
Skärgården	1 029	1 039	1 039	1 030	1 024	1 020	1 024
Fristående småhus	811	855	847	863	860	851	859
Rad- och kedjehus	71	111	103	97	99	100	101
Flervåningsbostadshus	11	8	9	10	10	9	9
Annan/okänd	136	65	80	60	55	60	55

Källa: ÅSUB Boende, Statistikcentralen

Fyra femtedelar av bostadshushållen på landsbygden äger sina bostäder

Två tredjedelar av bostadshushållen äger bostäderna de bor i, men andelen varierar i de olika regionerna. I Mariehamn äger hälften av bostadshushållen sina bostäder, medan motsvarande andel på landsbygden är 80 procent och i skärgården 73 procent.

Figur 3. Antal bostadshushåll efter bostadens upplåtelseform och region 31.12.2018



Källa: ÅSUB Boende, Statistikcentralen

Av landskommunerna har Brändö, Föglö, Hammarland och Kökar den högsta andelen bostadshushåll i hyresbostäder, då runt en femtedel av hushållen bor på hyra i dessa kommuner. I Lemland bor endast en tiondel av bostadshushållen i hyresbostäder.

Tabell 5. Bostadshushåll efter bostadens upplåtelseform och kommun 31.12.2018

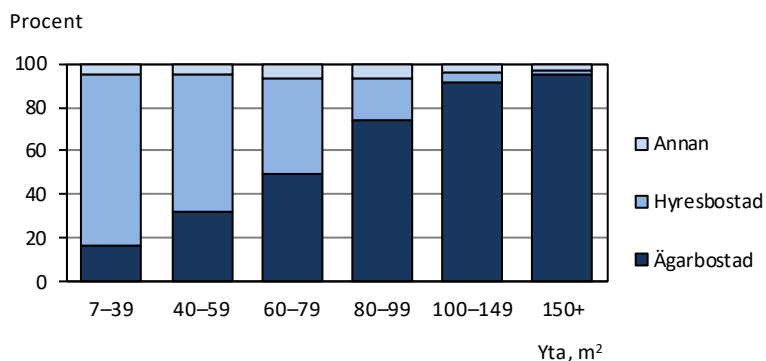
Kommun	Antal bostads- hushåll	Ägarbostäder		Hyresbostäder		Annan el. okänd	
		Antal	Procent	Antal	Procent	Antal	Procent
Brändö	227	156	68,7	46	20,3	25	11,0
Eckerö	456	357	78,3	66	14,5	33	7,2
Finström	1 147	904	78,8	179	15,6	64	5,6
Föglö	256	190	74,2	50	19,5	16	6,3
Geta	228	182	79,8	33	14,5	13	5,7
Hammarland	702	533	75,9	136	19,4	33	4,7
Jomala	2 018	1 663	82,4	228	11,3	127	6,3
Kumlinge	162	119	73,5	27	16,7	16	9,9
Kökar	122	89	73,0	25	20,5	8	6,6
Lemland	825	699	84,7	87	10,5	39	4,7
Lumparland	173	144	83,2	20	11,6	9	5,2
Saltvik	821	657	80,0	125	15,2	39	4,8
Sottunga	54	40	74,1	6	11,1	8	14,8
Sund	491	383	78,0	72	14,7	36	7,3
Vårdö	203	153	75,4	29	14,3	21	10,3
Mariehamn	6 123	3 061	50,0	2 818	46,0	244	4,0
Landskomm.	7 885	6 269	79,5	1 129	14,3	487	6,2
-Landsbygden	6 861	5 522	80,5	946	13,8	393	5,7
-Skärgården	1 024	747	72,9	183	17,9	94	9,2
Åland	14 008	9 330	66,6	3 947	28,2	731	5,2

Källa: ÅSUB Boende, Statistikcentralen

Knappt en femtedel av de minsta bostäderna ägs av de boende

Det finns ett samband mellan bostadens storlek och upplåtelseform. De minsta bostäderna är i mycket högre grad hyresbostäder än de större bostäderna. Mindre än en femtedel av lägenheterna med en yta under 40 kvadratmeter ägs av de boende, medan samma sak gäller över 90 procent av bostäderna som är 100 kvadratmeter eller större. Av de medelstora bostäderna i klassen 60–79 kvadratmeter är hälften ägarbostäder.

Figur 4. Bostadshushåll efter bostadens upplåtelseform och yta 31.12.2018

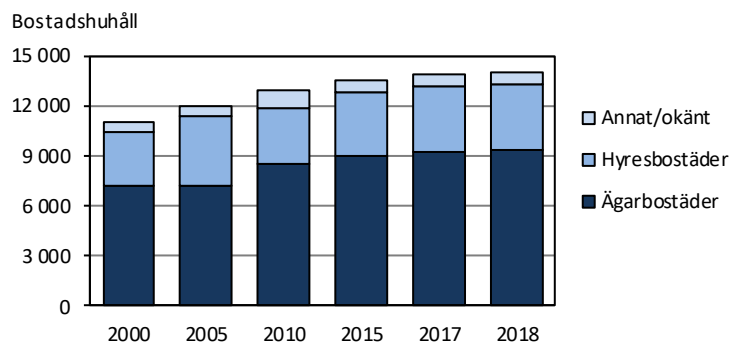


Källa: ÅSUB Boende, Statistikcentralen

Nittio fler ägarbostäder under 2018

Jämfört med år 2000 har ägarbostäderna ökat snabbare än hyresbostäderna, men under 2018 var den relativa ökningen av hyresbostäder något högre än ökningen av ägarbostäder. Om man ser till antal har dock ägarbostäderna ökat mest 2018, med drygt 90 bostäder, medan hyresbostäderna ökade med ungefär 40.

Figur 5. Bostadshushåll efter upplåtelseform 2000–2018



Källa: ÅSUB Boende, Statistikcentralen

Nästan en tredjedel av Mariehamns bostadshushåll bor i tvårummare

Två-, tre- och fyrrarumsbostäder står för två tredjedelar av de stadigvarande bebodda bostäderna. Drygt 3 000 bostadshushåll bor i vardera av dessa bostadsstorlekar. Endast runt 7 procent av bostadshushållen, eller knappt 1 000 stycken, bor i enrummare. Som rum räknas ett utrymme med fönster, en golvyta på minst sju kvadratmeter och en medelhöjd på minst två meter. En farstu, veranda, sovalkov eller annat motsvarande utrymme betraktas inte som ett rum. Rumsantalet inkluderar inte köket.

Det finns regionala skillnader. En större andel av bostadshushållen i Mariehamn och skärgården bor i ettor än på landsbygden. I Mariehamn är tvårumsbostäder vanligast och de utgör nästan en tredjedel av de bebodda bostäderna där. På landsbygden bor en fjärdedel av bostadshushållen i fyrrarummare, medan tre- och fyrrarumsbostäder är vanligast i skärgården med närmare en fjärdedel av bostadshushållen i vardera bostadsstorlek.

Tabell 6. Bostadshushåll efter antal rum i bostaden och region 31.12.2018

Region	Antal rum								
	Totalt	1	2	3	4	5	6	7+	Okänt
Antal									
Mariehamn	6 123	586	1 910	1 435	1 026	652	352	153	9
Landsbygden	6 861	255	1 037	1 470	1 755	1 409	554	335	46
Skärgården	1 024	78	188	237	243	168	54	34	22
Åland	14 008	919	3 135	3 142	3 024	2 229	960	522	77
Procent									
Mariehamn	100,0	9,6	31,2	23,4	16,8	10,6	5,7	2,5	0,1
Landsbygden	100,0	3,7	15,1	21,4	25,6	20,5	8,1	4,9	0,7
Skärgården	100,0	7,6	18,4	23,1	23,7	16,4	5,3	3,3	2,1
Åland	100,0	6,6	22,4	22,4	21,6	15,9	6,9	3,7	0,5

Källa: ÅSUB Boende, Statistikcentralen

Tre- eller fyrrarummare vanligaste bostadsstorleken i småhus

Nästan två tredjedelar av de bebodda bostäderna i flervåningshus är en- eller tvårummare och endast ytterst få bostäder i denna hustyp har fem eller flera rum. I småhusen är tre- eller fyrrarummare vanligast, medan hälften av de bebodda bostäderna i rad- och kedjehus är ettor och tvåor och hälften är treor och fyror.

Tabell 7. Bostadshushåll efter antal rum och hustyp 31.12.2018

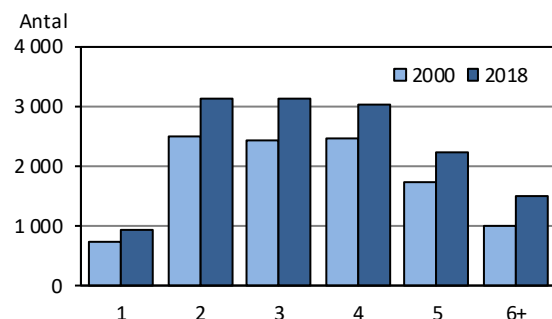
Antal rum	Totalt	Fristående småhus	Rad- och kedjehus	Flervåningsbostadshus	Annan/okänd
Antal					
Totalt	14 008	8 825	1 100	3 731	352
1-2 rum	4 054	982	540	2 344	188
3-4 rum	6 166	4 166	541	1 344	115
5+ rum	3 711	3 635	16	33	27
Okänt	77	42	3	10	22
Procent					
Totalt	100,0	100,0	100,0	100,0	100,0
1-2 rum	28,9	11,1	49,1	62,8	53,4
3-4 rum	44,0	47,2	49,2	36,0	32,7
5+ rum	26,5	41,2	1,5	0,9	7,7
Okänt	0,5	0,5	0,3	0,3	6,3

Källa: ÅSUB Boende, Statistikcentralen

Under 2018 ökade de minsta bostäderna mest både i Mariehamn och skärgården

Relativt sett har bostadshushållen i bostäder med sex eller flera rum ökat mest sedan år 2000 och drygt en tiondel av de bebodda bostäderna är i denna storlekskategori 2018. Ser man till antalet har tre-rumsbostäderna haft den största ökningen då de blivit drygt 700 flera sedan år 2000.

Figur 6. Antal bostadshushåll efter antal rum 2000 och 2018



Källa: ÅSUB Boende, Statistikcentralen

Under 2018 ökade en- och tvårummarna mest i Mariehamn, medan tre- och fyrrumsbostäderna hade den största ökningen på landsbygden. I skärgården ökade såväl de bebodda ettorna och tvåorna som treorna och fyrrorna med ungefär fem vardera, men relativt sett var ökningen större för en- och tvårummarna. Jämfört med år 2000 har dock den relativa ökningen varit högst för de största bostäderna (fem eller flera rum) både i staden och på landsbygden, medan tre- och fyrrummarna ökat mest i skärgården.

Tabell 8. Bostadshushåll efter antal rum i bostaden och region 2000–2018

Region	2000	2005	2010	2015	2016	2017	2018
Antal rum							
Åland	11 074	12 046	12 894	13 568	13 699	13 863	14 008
1-2	3 243	3 517	3 681	3 944	3 962	4 006	4 054
3-4	4 887	5 260	5 538	5 902	6 004	6 079	6 166
5+	2 733	3 067	3 342	3 583	3 614	3 673	3 711
Mariehamn	4 972	5 370	5 714	5 904	5 980	6 074	6 123
1-2	1 966	2 138	2 282	2 386	2 411	2 455	2 496
3-4	2 069	2 166	2 296	2 369	2 415	2 445	2 461
5+	888	1 013	1 060	1 132	1 136	1 157	1 157
Landsbygden	5 073	5 637	6 141	6 634	6 695	6 769	6 861
1-2	1 016	1 113	1 150	1 287	1 280	1 289	1 292
3-4	2 354	2 624	2 788	3 064	3 125	3 159	3 225
5+	1 588	1 805	2 029	2 197	2 224	2 262	2 298
Skärgården	1 029	1 039	1 039	1 030	1 024	1 020	1 024
1-2	261	266	249	271	271	262	266
3-4	464	470	454	469	464	475	480
5+	257	249	253	254	254	254	256

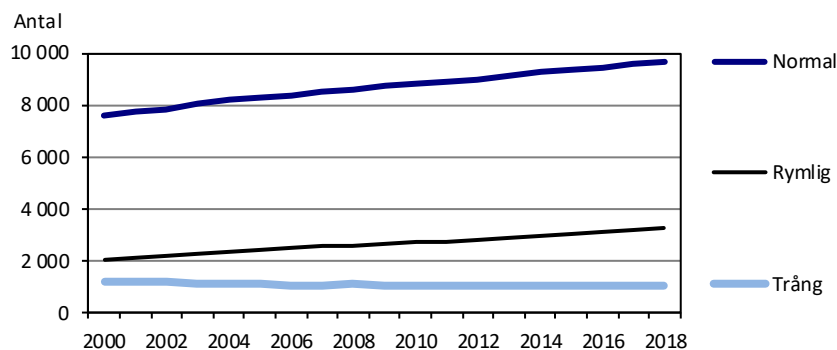
Not: Totalantalet hushåll för Åland och regionerna omfattar också bostäder med okänt rumsantal

Källa: ÅSUB Boende, Statistikcentralen

Femton procent av befolkningen bor i trångbodda hushåll

Sedan år 2000 har boenderymligheten i de åländska bostäderna utvecklats så att de trångbodda hushållen (se avsnittet Definitioner) blivit något färre, medan normala och rymliga hushåll har ökat stadigt. De normalstora hushållen har haft den största tillväxten.

Figur 7. Bostadshushåll efter boenderymlighet 2000–2018



Not: Uppgifterna för normala och rymliga bostäder för 2014 är uppskattningar.

Källa: ÅSUB Boende, Statistikcentralen

Drygt 7 procent av hushållen är trångbodda och nästan 15 procent av befolkningen bor i trångbodda hushåll, d.v.s. i bostäder med färre rum än antal boende (exklusive köket). Andelen trångbodda hushåll är mindre i Mariehamn än på landsbygden och i skärgården. I Geta och Sund är andelen trångbodda hushåll högst, 13 respektive 10 procent, medan Sottunga har den lägsta andelen, under 4 procent.

Tabell 9. Trångboddhet efter kommun 2000–2018, procent

Kommun	Trångbodda hushåll				Trångbodda personer			
	2000	2010	2015	2018	2000	2010	2015	2018
Brändö	12,8	12,6	12,3	7,5	21,7	24,2	24,6	17,2
Eckerö	11,8	9,5	9,3	8,6	22,5	19,4	18,9	18,4
Finström	11,7	8,3	7,7	8,0	20,7	15,8	14,1	15,2
Föglö	15,5	8,2	9,9	8,2	30,3	16,3	18,5	16,0
Geta	15,0	8,4	10,5	13,2	28,3	17,3	23,5	26,6
Hammarland	10,8	7,3	6,3	7,4	19,7	13,1	11,0	13,9
Jomala	10,6	9,1	8,1	8,3	18,5	15,9	14,3	14,9
Kumlinge	8,2	9,5	9,3	7,4	17,0	20,8	19,7	14,4
Kökar	10,1	9,2	8,9	9,0	23,1	20,5	19,7	21,2
Lemland	15,3	13,3	8,9	9,0	25,6	22,7	15,0	15,8
Lumparland	11,3	7,4	9,2	8,1	19,0	13,4	16,5	16,7
Saltvik	9,6	8,6	7,6	8,3	18,5	16,7	15,3	16,9
Sottunga	15,3	7,1	1,7	3,7	34,9	16,2	4,2	9,1
Sund	12,7	9,2	8,9	10,0	23,8	17,6	16,9	18,7
Vårdö	7,7	7,2	8,6	9,9	15,6	18,3	16,8	19,4
Mariehamn	9,9	6,8	6,5	6,2	18,8	13,4	12,9	13,2
Landskommunerna	11,7	9,2	8,3	8,5	21,2	17,2	15,5	16,2
-Landsbygden	11,7	9,1	8,1	8,5	20,9	16,9	15,0	16,1
-Skärgården	11,6	9,2	9,5	8,1	22,9	19,6	19,2	17,1
Åland	10,9	8,1	7,5	7,5	20,2	15,7	14,5	15,0

Källa: ÅSUB Boende, Statistikcentralen

Bostadshushållen i Lemland och Jomala har störst medelyta per hushåll

Bostadsytan per bostadshushåll är i medeltal 98 kvadratmeter. Bostadshushållen i Mariehamn har den minsta medelytan med 85 kvadratmeter, medan motsvarande siffra för skärgården är 97 och för landsbygden 109 kvadratmeter. Av kommunerna har Lemland och Jomala de största bebodda bostäderna med en medelyta på 118 respektive 116 kvadratmeter. Om man räknar bostadsytan per person i hushåll är medelytan 47 kvadratmeter per person för hela Åland. I Mariehamn är siffran 45 kvadratmeter per person. Sottungas bostadshushåll har den största medelytan per person, 59 kvadratmeter.

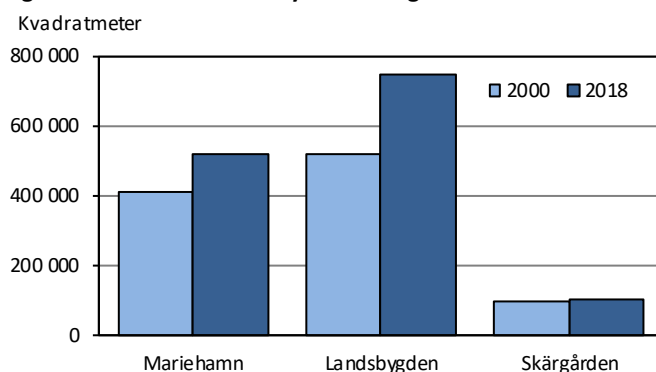
Tabell 10. Bostadshushållens bostadsyta efter kommun 31.12.2018

Kommun	Total bostadsyta, m ²	Bostadsyta per bostadshushåll, m ²	Bostadsyta per person i hushåll, m ²
Brändö	21 000	92	48
Eckerö	45 300	99	49
Finström	121 600	106	48
Föglö	25 000	98	49
Geta	23 800	104	48
Hammarland	72 500	103	47
Jomala	233 300	116	47
Kumlige	15 100	94	48
Kökar	10 600	87	45
Lemland	97 700	118	49
Lumparland	18 400	106	49
Saltvik	89 200	109	49
Sottunga	5 300	97	59
Sund	47 900	98	47
Vårdö	22 400	111	51
Mariehamn	517 400	85	45
Landskomm.	849 100	108	48
-Landsbygden	749 700	109	48
-Skärgården	99 400	97	49
Åland	1 366 500	98	47

Källa: ÅSUB Boende, Statistikcentralen

Jämfört med år 2000 har hushållens bostadsyta ökat mest på landsbygden där den relativa ökningen är 45 procent, vilket motsvarar 233 000 kvadratmeter. I Mariehamn är ökningen 26 procent, eller 106 000 kvadratmeter. I skärgården har hushållens bostadsyta ökat med fyra procent sedan början av 2000-talet.

Figur 8. Hushållens bostadsyta efter region 2000 och 2018



Källa: ÅSUB Boende, Statistikcentralen

Nästan en fjärdedel av de bebodda bostäderna i skärgården är bristfälligt utrustade

Det finns också uppgifter om bostädernas utrustning. Utgående från detta kan de delas in efter utrustningsnivåerna välutrustad bostad, vilken omfattar vattenledning, avlopp, varmvatten, WC, dusch/badrum eller bastu samt central- eller elvärme, och bristfälligt utrustad bostad, vilken saknar någon av den nämnda utrustningen eller har en okänd utrustningsnivå. Nio procent av alla bebodda bostäder är bristfälligt utrustade, men andelen är betydligt större i skärgården (23 procent) och på landsbygden (13 procent) än i Mariehamn (drygt 2 procent). Totalt är 1 300 bostäder bristfälligt utrustade.

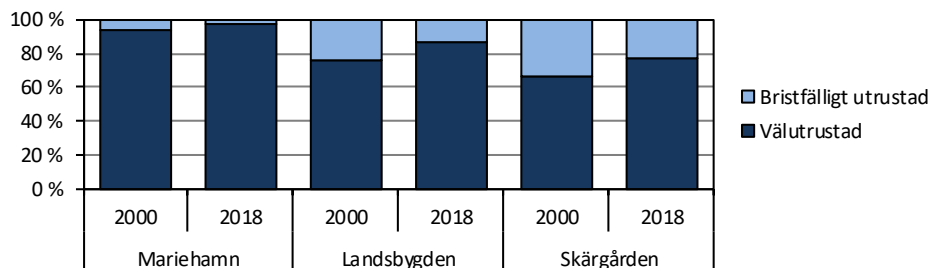
Tabell 11. Bostadshushåll efter bostadens utrustningsnivå och kommun 31.12.2018

Kommun	Totalt	Välutrustad		Bristfälligt utrustad	
		Antal	Procent	Antal	Procent
Brändö	227	177	78,0	50	22,0
Eckerö	456	359	78,7	97	21,3
Finström	1 147	1 036	90,3	111	9,7
Föglö	256	210	82,0	46	18,0
Geta	228	173	75,9	55	24,1
Hammarland	702	612	87,2	90	12,8
Jomala	2 018	1 854	91,9	164	8,1
Kumlunge	162	124	76,5	38	23,5
Kökar	122	90	73,8	32	26,2
Lemland	825	707	85,7	118	14,3
Lumparland	173	129	74,6	44	25,4
Saltvik	821	712	86,7	109	13,3
Sottunga	54	37	68,5	17	31,5
Sund	491	375	76,4	116	23,6
Vårdö	203	153	75,4	50	24,6
Mariehamn	6 123	5 970	97,5	153	2,5
Landskomm.	7 885	6 748	85,6	1 137	14,4
-Landsbygden	6 861	5 957	86,8	904	13,2
-Skärgården	1 024	791	77,2	233	22,8
Åland	14 008	12 718	90,8	1 290	9,2

Källa: ÅSUB Boende, Statistikcentralen

Sedan år 2000 har bostädernas utrustningsnivå förbättrats i alla regioner. I Mariehamn var sex procent bristfälligt utrustade år 2000. På landsbygden var en fjärdedel av de bebodda bostäderna bristfälligt utrustade 2000 och samma sak gällde en tredjedel av skärgårdens bostadshushåll.

Figur 9. Bostadshushåll efter bostadens utrustningsnivå och region 2000 och 2018, procent

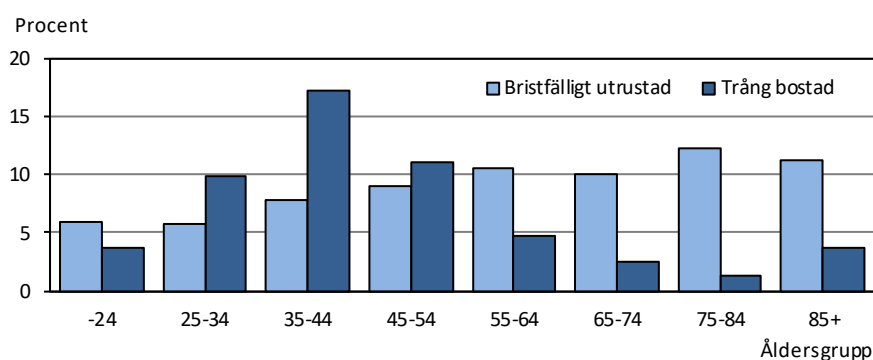


Källa: ÅSUB Boende, Statistikcentralen

Bristfälligt utrustade bostäder vanligast bland äldre boende

Det är också möjligt att se på rymlighet och utrustningsnivå i förhållande till de boendes ålder samt huruvida det finns barn eller inte i hushållet. Diagrammet nedan fokuserar på trångbodda och bristfälligt utrustade bostäder, medan *tabell 12* visar alla kategorier. Uppgiften om ålder syftar på åldern för den äldsta personen i hushållet. Trång bostad är mycket vanligare bland yngre hushåll där den äldsta personen är under 55 år än bland hushållen i de högre åldersklasserna. Bristfälligt utrustad bostad är däremot vanligare i äldre hushåll där den äldsta personen är 55 år eller äldre. Av dessa bostadshushåll bor över en tiondel i bristfälligt utrustade bostäder.

Figur 10. Bostadshushåll efter boenderymlighet och utrustning samt den äldsta personens ålder 31.12.2018, procent



Källa: ÅSUB Boende, Statistikcentralen

Trångboddhet har en stark koppling till barnfamiljer. Av hushållen med 0–17-åriga barn var 25 procent trångbodda mot 2 procent av övriga hushåll. Eftersom trångboddhet och rymlighet räknas enbart efter antal rum i förhållande till antalet personer inverkar inte bostadsytan, liksom inte heller de boendes egen uppfattning om huruvida de har trångt eller rymligt. Bristfälligt utrustade bostäder var något mindre vanligt för barnfamiljer än för hushåll utan barn.

Tabell 12. Bostadshushåll efter boenderymlighet och utrustning samt den äldsta personens ålder och förekomst av barn i hushållet 31.12.2018

Boenderymlighet Utrustning	Totalt	Ålder								Barn	
		-24	25-34	35-44	45-54	55-64	65-74	75-84	85+	0-17 år	Inga barn 0-17 år
Antal bostads- hushåll totalt	14 008	484	1 745	2 082	2 496	2 455	2 566	1 525	655	3 327	10 681
Boenderymlighet											
Rymlig bostad	3 229	33	180	275	505	685	832	531	188	315	2 914
Normal bostad	9 652	431	1 386	1 434	1 699	1 636	1 658	968	440	2 174	7 478
Trång bostad	1 050	18	171	360	277	115	64	21	24	826	224
Okänt	77	2	8	13	15	19	12	5	3	12	65
Utrustning											
Välutrustad	12 718	455	1 645	1 921	2 272	2 197	2 309	1 338	581	3 065	9 653
Bristfälligt utrustad	1 290	29	100	161	224	258	257	187	74	262	1 028
Procent											
Boenderymlighet											
Rymlig bostad	23,1	6,8	10,3	13,2	20,2	27,9	32,4	34,8	28,7	9,5	27,3
Normal bostad	68,9	89,0	79,4	68,9	68,1	66,6	64,6	63,5	67,2	65,3	70,0
Trång bostad	7,5	3,7	9,8	17,3	11,1	4,7	2,5	1,4	3,7	24,8	2,1
Okänt	0,5	0,4	0,5	0,6	0,6	0,8	0,5	0,3	0,5	0,4	0,6
Utrustning											
Välutrustad	90,8	94,0	94,3	92,3	91,0	89,5	90,0	87,7	88,7	92,1	90,4
Bristfälligt utrustad	9,2	6,0	5,7	7,7	9,0	10,5	10,0	12,3	11,3	7,9	9,6

Källa: ÅSUB Boende, Statistikcentralen

Runt 1 000 bostäder utan fast bosatta i såväl småhus som flervåningshus

Förutom de 14 000 stadigvarande bebodda bostäderna som redovisas i *tabell 1–12* finns det nästan 2 400 bostäder som klassas som icke-stadigvarande bebodda. Det totala antalet bostäder är således 16 400. *Tabell 13–15* samt *figur 11–13* gäller det totala antalet bostäder. Att en bostad saknar fast bosatta kan, förutom att den för närvarande är oanvänd, bero på till exempel att den fungerar som andrabostad för personer som bor på annat håll eller att den fungerar som fritidsbostad. Det kan också vara så att någon i praktiken bor där, men av någon orsak är skriven i en annan bostad. Därtill finns byggnader som enligt registret innehåller flera bostäder men används som en enda bostad. Ungefär hälften av de icke-stadigvarande bebodda bostäderna finns i Mariehamn och en dryg tredjedel på landsbygden. I staden är det mest bostäder i flervåningshus som inte är bebodda medan det i landskommunerna främst är bostäder i småhus som står tomma.

Tabell 13. Bostäder efter kommun, användning och hustyp 31.12.2018

Kommun	Totalt	Fristående småhus	Rad- och kedjehus	Flervåningsbostadshus	Annan/okänd
Bostäder					
Brändö	307	237	59	-	11
Eckerö	519	467	8	23	21
Finström	1 279	999	150	103	27
Föglö	319	264	32	5	18
Geta	270	231	31	-	8
Hammarland	795	625	116	36	18
Jomala	2 251	1 803	156	236	56
Kumlinge	201	171	15	-	15
Kökar	162	122	31	5	4
Lemland	910	797	81	19	13
Lumparland	194	172	12	-	10
Saltvik	920	781	112	9	18
Sottunga	71	59	9	-	3
Sund	562	480	55	7	20
Vårdö	250	205	29	4	12
Mariehamn	7 384	2 510	447	4 254	173
Landskomm.	9 010	7 413	896	447	254
-Landsbygden	7 700	6 355	721	433	191
-Skärgården	1 310	1 058	175	14	63
Åland	16 394	9 923	1 343	4 701	427
Varav icke-stadigvarande bebodda					
Brändö	80	49	30	-	1
Eckerö	63	56	2	5	-
Finström	132	88	27	16	1
Föglö	63	54	7	1	1
Geta	42	33	8	-	1
Hammarland	93	54	28	10	1
Jomala	233	163	18	50	2
Kumlinge	39	30	7	-	2
Kökar	40	26	13	1	-
Lemland	85	69	10	6	-
Lumparland	21	20	1	-	-
Saltvik	99	74	19	2	4
Sottunga	17	12	5	-	-
Sund	71	53	15	2	1
Vårdö	47	28	12	3	4
Mariehamn	1 261	289	41	874	57
Landskomm.	1 125	809	202	96	18
-Landsbygden	839	610	128	91	10
-Skärgården	286	199	74	5	8
Åland	2 386	1 098	243	970	75

Källa: ÅSUB Boende, Statistikcentralen

Hälften av Jomalas bostäder är byggda 1990 eller senare

Nästan en tredjedel av alla bostäder är byggda före 1970, en tredjedel är byggda på 1970- eller 1980-talen och en tredjedel är byggda 1990 eller senare. Med byggnadsår avses det år byggnaden blev färdig för användning. Om byggnadsåret är tidigare än 1980 kan också ombyggnadsår i vissa fall räknas som byggnadsår.

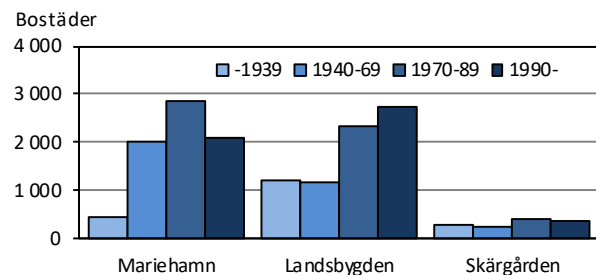
Tabell 14. Bostäder efter byggnadsår och region 31.12.2018

Region	Totalt	-1920	1921 - 1939	1940- 1959	1960- 1969	1970- 1979	1980- 1989	1990- 1999	2000- 2009	2010-	Okänd
Antal											
Mariehamn	7 384	136	298	1 025	985	1 578	1 255	573	887	640	7
Landsbygden	7 700	767	413	684	471	1 278	1 056	665	733	1 349	284
Skärgården	1 310	199	68	126	101	171	237	136	115	116	41
Åland	16 394	1 102	779	1 835	1 557	3 027	2 548	1 374	1 735	2 105	332
Procent											
Mariehamn	100,0	1,8	4,0	13,9	13,3	21,4	17,0	7,8	12,0	8,7	0,1
Landsbygden	100,0	10,0	5,4	8,9	6,1	16,6	13,7	8,6	9,5	17,5	3,7
Skärgården	100,0	15,2	5,2	9,6	7,7	13,1	18,1	10,4	8,8	8,9	3,1
Åland	100,0	6,7	4,8	11,2	9,5	18,5	15,5	8,4	10,6	12,8	2,0

Källa: ÅSUB Boende, Statistikcentralen

Landsbygden har de nyaste bostäderna då drygt 35 procent av dem är byggda 1990 eller senare. I Mariehamn och skärgården är 28 procent av bostäderna byggda under samma tid.

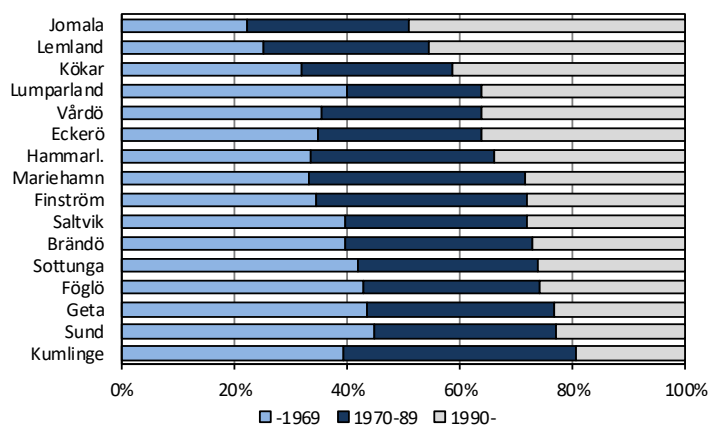
Figur 11. Bostäder efter region och bostadens byggnadsår 31.12.2018



Källa: ÅSUB Boende, Statistikcentralen

Diagrammet nedan visar den kommunvisa åldersfördelningen. Det omfattar bara de bostäder för vilka uppgifter om byggnadsåret finns tillgängliga. I Jomala är hälften av bostäderna byggda 1990 eller senare, vilket också gäller över 40 procent av bostäderna i Lemland och Kökar.

Figur 12. Bostäder efter byggnadsår och kommun 31.12.2018, andel i procent



Källa: ÅSUB Boende, Statistikcentralen

Över hälften av bostäderna i Mariehamn har balkong

Vattenledning, varmvatten och avlopp saknas i bara några få procent av bostäderna. Knappt tre procent av bostäderna är utan WC, sex procent saknar centralvärme och nästan åtta procent har varken dusch eller badkar. Drygt två femtedelar av bostäderna har balkong och en nästan lika stor andel har bastu. Detta framgår av *tabell 15* som visar hur stor del av bostäderna som har olika typer av utrustning. Här bör man ta i beaktande att även för åretruntboende avsedda bostäder som inte är stadigvarande bebodda ingår i tabellen. Andelen som saknar någon form av utrustning är högst i skärgården och lägst i Mariehamn. När det gäller bastu i bostaden fanns dock den lägsta andelen i staden.

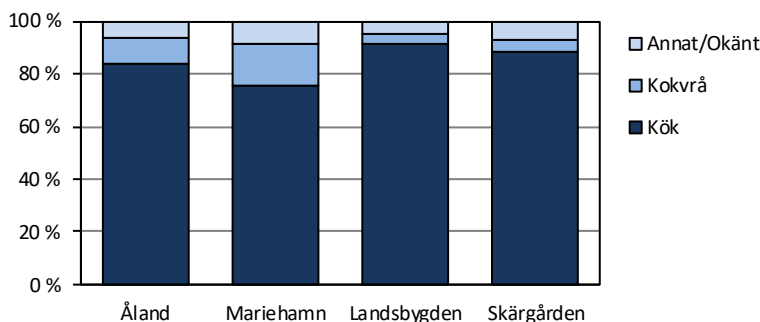
Tabell 15. Bostäder efter utrustning och kommun 31.12.2018, procent

Kommun	Antal bostäder	Avlopp	Vattenledning	WC	Centralvärme	Varmvatten	Bastu i bostaden	Dusch el. badkar	Balkong
Brändö	307	97,4	98,7	92,2	82,7	96,1	54,4	87,6	14,0
Eckerö	519	96,5	97,7	94,0	83,6	95,6	34,1	87,1	18,7
Finsström	1 279	98,1	99,1	97,3	93,6	98,3	47,6	91,7	38,2
Föglö	319	99,4	99,4	91,5	86,2	97,8	53,3	81,2	24,8
Geta	270	94,4	98,9	93,0	82,6	94,1	44,4	81,1	21,5
Hammarland	795	98,5	99,2	95,6	91,6	97,9	44,3	90,4	31,3
Jomala	2 251	98,7	99,5	98,3	93,5	99,1	54,4	94,0	45,2
Kumlinge	201	96,5	97,5	90,5	84,1	95,0	52,7	82,6	16,4
Kökar	162	94,4	96,9	85,2	81,5	92,0	42,6	79,0	21,6
Lemland	910	96,2	97,8	94,8	89,3	96,5	47,7	90,1	34,0
Lumparland	194	98,5	98,5	89,7	79,4	93,3	49,0	84,0	22,2
Saltvik	920	97,6	98,7	96,0	91,2	97,1	45,2	89,6	35,1
Sottunga	71	94,4	100,0	95,8	78,9	100,0	47,9	85,9	14,1
Sund	562	96,1	97,7	92,3	85,8	94,7	40,0	83,1	22,4
Vårdö	250	95,2	98,0	94,8	83,6	96,4	38,8	88,0	28,4
Mariehamn	7 384	99,9	100,0	99,8	99,4	99,9	28,5	96,1	56,5
Landskomm.	9 010	97,5	98,8	95,4	89,6	97,2	47,7	89,4	33,1
-Landsbygden	7 700	97,6	98,8	96,0	90,6	97,4	47,4	90,3	35,2
-Skärgården	1 310	96,8	98,4	91,6	83,6	96,1	49,1	84,2	20,7
Åland	16 394	98,6	99,3	97,4	94,0	98,4	39,0	92,4	43,6

Källa: ÅSUB Boende, Statistikcentralen

Av bostäderna har 84 procent ett kök (ett rum på minst sju kvadratmeter inrett för matlagning) och nästan 10 procent en kokvrå (ett rum eller utrymme mindre än sju kvadratmeter inrett för matlagning). Andelen bostäder med kokvrå är störst i Mariehamn, 16 procent, medan motsvarande andel är 4 procent såväl på landsbygden som i skärgården.

Figur 13. Bostäder efter typ av kök och region 31.12.2018, procent



Källa: ÅSUB Boende, Statistikcentralen

Ägarbostäder är vanligare på Åland än i Finland och Sverige

Åland har en betydligt större andel av bostäderna i småhus än såväl Finland som Sverige. På Åland finns 60 procent av bostäderna i småhus, medan motsvarande siffra för Finland är 39 procent och för Sverige 42 procent. I alla tre områden har dock andelen bostäder i småhus minskat något sedan år 2000. När det gäller huruvida bostadshushållen äger eller hyr sina bostäder har Åland en något högre andel hushåll som äger sin bostad än Finland och Sverige. Nästan 67 procent av de åländska hushållen äger sin bostad, medan 63 procent av bostäderna är ägarbostäder i Finland och 65 procent i Sverige. Både på Åland och i Sverige har andelen ägarbostäder ökat något sedan början av seklet, men i Finland har andelen minskat lite.

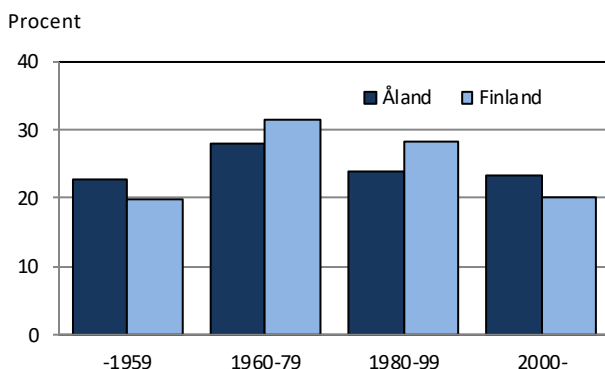
Tabell 16. Jämförelse med Finland och Sverige 2000 och 2018. Andelar i procent

	Åland	Finland	Sverige
Bostäder efter hustyp			
Småhus			
2000	61,5	40,3	45,7
2018	60,5	38,9	42,3
Flerbostadshus			
2000	38,5	59,7	54,3
2018	39,5	61,1	57,7
Hushåll efter bostadens upplåtelseform			
Ägarbostad			
2000	65,1	64,6	58,5
2018	66,6	63,1	65,2
Hyresbostad (inkl. annan)			
2000	34,9	35,4	41,5
2018	33,4	36,9	34,8

Källa: ÅSUB Boende, Statistikcentralen, Statistiska Centralbyrån

När det gäller byggår har Åland en något större andel bostäder byggda på 2000-talet än Finland, men Åland har också en lite större andel äldre bostäder, byggda före 1960. Nästan 52 procent av de åländska bostäderna är byggda 1960–1999, medan samma sak gäller 60 procent av bostäderna i Finland.

Figur 14. Bostäder på Åland och i Finland 31.12.2018 efter byggnadsår



Källa: ÅSUB Boende, Statistikcentralen

ÅS
UP



Ålandsvägen 26
PB 1187
AX - 22 111 MARIEHAMN