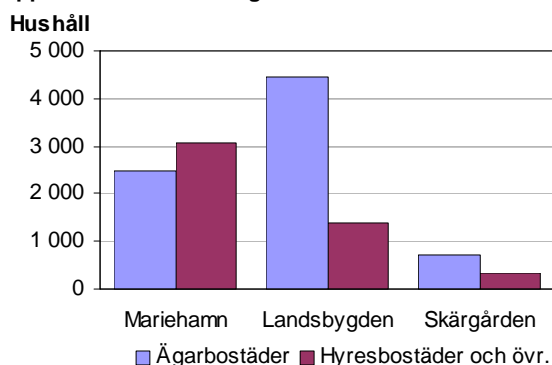


Bostäder och boendeförhållanden 2007

Det fanns 14 231 bostäder på Åland den 31.12.2007. Av dessa var 12 416 stadigvarande bebodda, medan 1 815 saknade fast bosatta invånare. Nästan 46 procent av bostadsbeståndet fanns i Mariehamn, en något mindre andel på landsbygden och nio procent i skärgården. Närmare en tredjedel av de bebodda bostäderna var hyresbostäder, i Mariehamn nästan hälften. På landsbygden och i skärgården dominerade ägarbostäderna, men andelen hyresbostäder var inte obetydlig där heller, 18 respektive 23 procent.

Antal bostadshushåll efter bostadens upplåtelseform och region 2007



Medan över 80 procent av bostadshushållen på landsbygden och i skärgården bodde i fristående småhus var andelen i Mariehamn under 40 procent. Där stod flervåningsbostadshus för drygt hälften av beståndet. Åtta procent av hushållen kunde definieras som trångbodda utgående från antal personer och antal rum. Det var främst barnfamiljer som var trångbodda. Tretton procent av hushållen hade en bostad som klassades som bristfälligt utrustad. I Mariehamn var andelen 4 procent, men på landsbygden och i skärgården var det 18 respektive 29 procent av hushållen som saknade någon väsentlig utrustning.

Tabell 1. Bostäder 2007

	Åland	Mariehamn	Landsbygden	Skärgården
Antal bostäder totalt	14 231	6 497	6 462	1 272
Bebodda (=bostadshushåll)	12 416	5 519	5 842	1 055
Ej stadigvarande bebodda	1 815	978	620	217
Andel bostadshushåll i fristående småhus, procent	64,4	37,8	86,1	83,6
Andel bostadshushåll i trång bostad, procent	8,4	6,8	9,7	9,7
Andel bostadshushåll i bostad med bristfällig utrustning, procent	13,1	4,4	18,5	29,0

Beskrivning av statistiken

Detta meddelande innehåller statistik om bostäder och bostadshushåll på Åland 31.12.2007. Uppgifterna redovisas för hela Åland samt för kommuner och regioner. Dessutom görs vissa jämförelser med år 2000. Syftet med statistiken är att ge en relativt detaljerad bild av bostadsbeståndet och hur bostäderna fördelar sig på hustyp, upplåtelseform, rumsantal, boenderymlighet, utrustningsnivå, användning och byggnadsår. Såväl bostäder som är stadigvarande bebodda som bostäder som saknar fast bosättning behandlas. ÅSUB har publicerat ett liknande statistikmeddelande med uppgifter för år 2000.

Statistiken baseras på material från Befolkningsregistercentralens register. Materialet har ytterligare behandlats av Statistikcentralen.

ÅSUB kan vid behov stå till tjänst med andra eller mera detaljerade uppgifter och definitioner än de som finns i detta meddelande. I denna publikation behandlas bostadshushållen med fokus på boendeförhållandena. Uppgifter om hushållens storlek ingår i ÅSUBs årliga statistikmeddelande om familjer och hushåll. Statistik om byggandet på Åland 2007, inklusive uppgifter om nyproducerade bostäder, har publicerats i ett skilt statistikmeddelande. På ÅSUBs hemsida www.asub.ax finns ytterligare uppgifter om bostadsbeståndet i form av exceltabeller samt som pc-axis-filer som innehåller detaljerad information om bostadsbeståndet kommunvis och dess utveckling över tiden.

Definitioner

Bostadshushåll: Bildas av alla de personer som stadigvarande bor i samma bostadslägenhet.

Bostad: En helhet avsedd för åretruntboende som består av minst ett bostadsrum, är utrustad med kök, kokvrå eller kokutrymme och har en egen direkt ingång. Lägenhetsytan bör vara minst 7 m².

Boenderymlighet: Bostädernas rymlighetsnivå indelas i tre klasser; rymlig, normal och trång bostad. Indelningen baseras på antal personer i bostadshushållet och antalet rum i bostaden (exklusive köket). I en rymlig bostad finns minst tre rum mer än antalet boende personer, en normal bostad har lika många rum som boende eller ett till två rum mer och en trång bostad har färre rum än invånare.

Utrustningsnivå: Bostädernas utrustningsnivå indelas i följande två klasser: *Välutrustad bostad*, vilken omfattar vattenledning, avlopp, varmvatten, WC, tvättutrymmen (antingen dusch/badrum eller bastu i lägenheten) samt central- eller elvärme, och *bristfälligt utrustad bostad*, vilken saknar någon av den nämnda utrustningen eller har en okänd utrustningsnivå.

Hustyp: Hus som inrymmer bostäder indelas i tre olika hustyper: *Fristående småhus*, vilka omfattar bostadshus med 1–2 bostäder och parhus; *rad- och kedjehus*, vilka omfattar bostadsbyggnader med minst tre sammanbyggda småhus; *flervåningsbostadshus*, vilka omfattar hus med minst tre bostäder där minst två bostäder finns ovanpå varandra i de fall husen inte kan hänföras till de två föregående klasserna.

Kök: Ett rum på minst 7 m² inrett för matlagning.

Kokvrå: Ett rum eller utrymme mindre än 7 m² inrett för matlagning.

Landskommuner: Alla kommuner utom Mariehamn

Landsbygden: Alla kommuner på fasta Åland utom Mariehamn

Skärgården: Brändö, Föglö, Kumlinge, Kökar, Sottunga och Vårdö

- Exakt 0 enheter

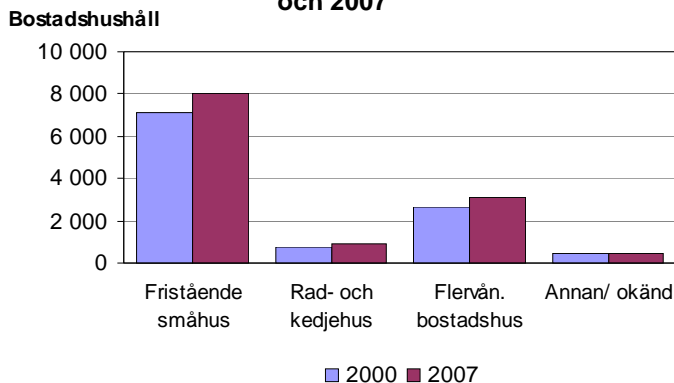
De flesta hushåll bor i småhus

Nästan 65 procent av alla åländska bostadshushåll bodde i fristående småhus år 2007. I *tabell 2* framgår det att småhus var den vanligaste boendeformen i alla kommuner utom Mariehamn, där andelen var under 40 procent och där över hälften av hushållen bodde i flervåningsbostadshus. Totalt fanns knappt en fjärdedel av de stadigvarande bebodda bostäderna på Åland i flervåningshus. I rad- och kedjehus bodde sju procent av hushållen och denna andel var ungefär lika stor i alla regioner. Det totala antalet bostadshushåll 2007 var 12 416 stycken. Detta är en ökning med över 1 300 eller 12 procent från år 2000. Antalet hushåll som bor i rad- och flervåningshus har ökat i något snabbare takt än hushållen totalt, varför andelen som bor i dessa hustomer har ökat marginellt.

Tabell 2. Bostadshushåll efter bostadens hustyp och kommun 31.12.2007

Kommun	Totalt	Fristående småhus	Rad- och kedjehus	Flervåningsbostadshus	Annan/ okänd
Antal					
Brändö	227	188	28	-	11
Eckerö	406	365	5	13	23
Finström	1 043	844	113	52	34
Föglö	269	218	28	-	23
Geta	199	169	24	-	6
Hammarland	623	519	60	12	32
Jomala	1 488	1 315	39	72	62
Kumlinge	178	148	9	5	16
Kökar	129	113	6	4	6
Lemland	687	631	36	11	9
Lumparland	173	146	22	-	5
Saltvik	747	640	80	5	22
Sottunga	56	49	4	-	3
Sund	476	399	46	4	27
Vårdö	196	166	17	2	11
Mariehamn	5 519	2 084	375	2 916	144
Landskomm.	6 897	5 910	517	180	290
-Landsbygden	5 842	5 028	425	169	220
-Skärgården	1 055	882	92	11	70
Åland	12 416	7 994	892	3 096	434
Procent					
Mariehamn	100,0	37,8	6,8	52,8	2,6
Landskomm.	100,0	85,7	7,5	2,6	4,2
-Landsbygden	100,0	86,1	7,3	2,9	3,8
-Skärgården	100,0	83,6	8,7	1,0	6,6
Åland	100,0	64,4	7,2	24,9	3,5

Antal bostadshushåll efter bostadens hustyp 2000 och 2007



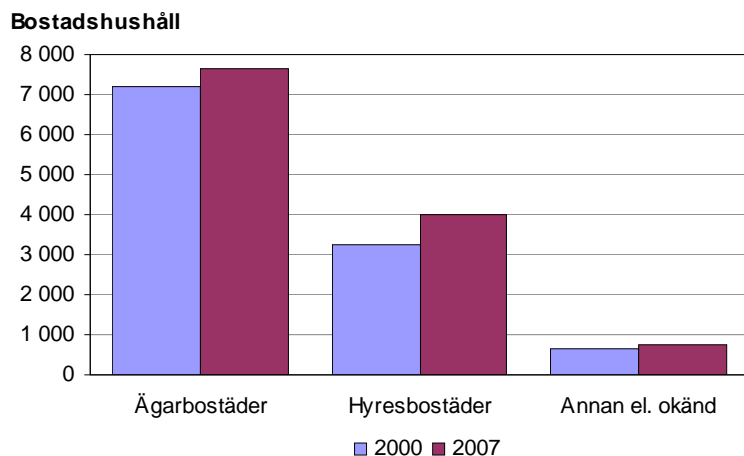
Andelen hyresbostäder närmar sig en tredjedel

Om man ser till bostädernas upplåtelseform, framgår liknande skillnader mellan regionerna som beträffande hustyp, men mindre markanta. I Mariehamn bodde hälften av hushållen på hyra jämfört med 12 respektive 23 procent på landsbygden och i skärgården. Andelen har ökat i alla regioner jämfört med år 2000. På Åland totalt bodde 32 procent i hyresbostad jämfört med 29 procent år 2000. Antalet hyresbostäder har ökat med 770 sedan 2000, medan ägarbostäderna har blivit drygt 440 flera. Medan antalet hyresbostäder har ökat i alla regioner har ägarbostäderna blivit flera främst på landsbygden. I Mariehamn har ökningen av ägarbostäderna varit obetydlig och i skärgården har en minskning skett. Bostadsrätter ingår i kategorin Annan eller okänd. I *tabell 8* på sidan 9 framgår upplåtelseformerna enligt en något mera detaljerad klassificering.

Tabell 3. Bostadshushåll efter bostadens upplåtelseform och kommun 2007

Kommun	Antal bostads- hushåll	Ägarbostäder		Hyresbostäder		Annan el. okänd	
		Antal	Procent	Antal	Procent	Antal	Procent
Brändö	227	147	64,8	57	25,1	23	10,1
Eckerö	406	293	72,2	77	19,0	36	8,9
Finström	1 043	811	77,8	179	17,2	53	5,1
Föglö	269	188	69,9	64	23,8	17	6,3
Geta	199	145	72,9	47	23,6	7	3,5
Hammarland	623	450	72,2	141	22,6	32	5,1
Jomala	1 488	1 154	77,6	244	16,4	90	6,0
Kumlinge	178	109	61,2	46	25,8	23	12,9
Kökar	129	99	76,7	14	10,9	16	12,4
Lemland	687	564	82,1	91	13,2	32	4,7
Lumparland	173	135	78,0	33	19,1	5	2,9
Saltvik	747	575	77,0	123	16,5	49	6,6
Sottunga	56	38	67,9	12	21,4	6	10,7
Sund	476	331	69,5	100	21,0	45	9,5
Vårdö	196	139	70,9	46	23,5	11	5,6
Mariehamn	5 519	2 468	44,7	2 734	49,5	317	5,7
Landskomm.	6 897	5 178	75,1	1 274	18,5	445	6,5
-Landsbygden	5 842	4 458	76,3	1 035	17,7	349	6,0
-Skärgården	1 055	720	68,2	239	22,7	96	9,1
Åland	12 416	7 646	61,6	4 008	32,3	762	6,1

Antal bostadshushåll efter upplåtelseform 2000 och 2007



Två till fyra rum dominerar

Två tredjedelar av bostadshushållen hade en bostad med två, tre eller fyra rum. Dessa bostadstyper stod vardera för 21–22 procent av det totala antalet. Sexton procent av bostäderna hade fem rum och tio procent flera rum än så, medan bara sju procent var enrummare. Som rum räknas ett utrymme med fönster, en golvyta på minst 7 m² och en medelhöjd på minst 2 meter. En farstu, veranda, sovalkov eller annat motsvarande utrymme betraktas inte som ett rum. Rumsantalet inkluderar inte köket. Den mest markanta regionala skillnaden var att 40 procent av hushållen i Mariehamn bodde i en- eller tvårumsbostäder, men under 20 procent av hushållen på landsbygden. Bostäder med tre rum stod för ungefär lika stor andel i alla regioner, men fyra och flera rum var betydligt vanligare på landsbygden och i skärgården än i Mariehamn.

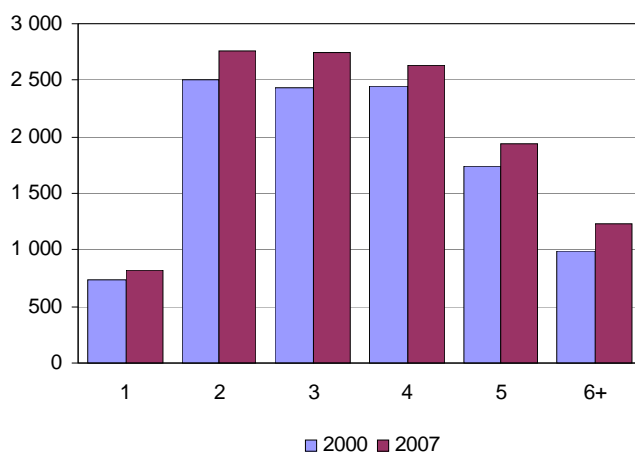
Tabell 4. Bostadshushåll efter antal rum i bostaden och region 31.12.2007

Region	Antal rum								
	Totalt	1	2	3	4	5	6	7+	Okänt
Antal									
Mariehamn	5 519	512	1 688	1 275	950	615	290	131	58
Landsbygden	5 842	247	895	1 228	1 448	1 160	449	273	142
Skärgården	1 055	67	182	247	231	168	57	33	70
Åland	12 416	826	2 765	2 750	2 629	1 943	796	437	270
Procent									
Mariehamn	100,0	9,3	30,6	23,1	17,2	11,1	5,3	2,4	1,1
Landsbygden	100,0	4,2	15,3	21,0	24,8	19,9	7,7	4,7	2,4
Skärgården	100,0	6,4	17,3	23,4	21,9	15,9	5,4	3,1	6,6
Åland	100,0	6,7	22,3	22,1	21,2	15,6	6,4	3,5	2,2

Sedan år 2000 har en ökning av antalet skett för alla bostadstyper, men den största relativa tillväxten har skett för bostäder med sex eller flera rum, varför de har ökat sin andel av beståndet med en procentenhet under sjuårsperioden. Denna ökning har skett både i Mariehamn och på landsbygden. I Mariehamn har också tvårumslägenheterna ökat sin andel av det bebodda bostadsbeståndet.

Antal bostadshushåll efter antal rum 2000 och 2007

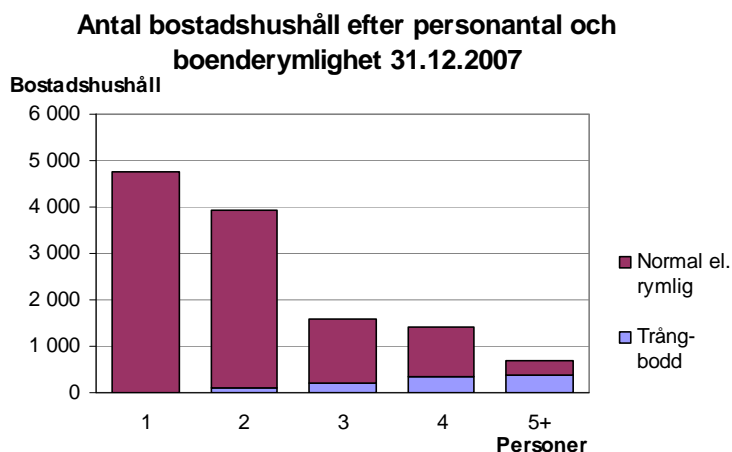
Bostadshushåll



Något minskad trångboddhet

Utgående från antalet boende personer och antalet rum kan bostäderna klassificeras efter boenderymlighet. Detta förklaras i avsnittet Definitioner. Enligt denna indelning hade 21 procent av hushållen en rymlig bostad 2007 och 69 procent en bostad av normal rymlighet, medan 8 procent var trångbodda. Diagrammet visar att det främst var större hushåll som var trångbodda. Över hälften av hushållen med fem eller flera personer hade en trång bostad.

Trångboddhet var något vanligare i skärgården och på landsbygden än i Mariehamn, men andelen hushåll med rymliga bostäder var också betydligt större utanför staden. Sedan år 2000 har andelen trångbodda hushåll minskat något, medan andelen hushåll med rymlig bostad har ökat. Dessa förändringar har skett i alla regioner.



Tabell 5. Bostadshushåll efter boenderymlighet och region 31.12.2000 och 2007, procent

Region	Totalt	Rymlig bostad	Normal bostad	Trång bostad	Boenderymlighet okänd
2000					
Mariehamn	100,0	14,0	74,9	10,4	0,7
Landsbygden	100,0	21,8	64,1	12,7	1,3
Skärgården	100,0	22,4	61,5	13,0	3,1
Åland	100,0	18,3	68,7	11,7	1,2
2007					
Mariehamn	100,0	15,7	76,5	6,8	1,1
Landsbygden	100,0	24,8	63,0	9,7	2,4
Skärgården	100,0	23,2	60,5	9,7	6,6
Åland	100,0	20,6	68,8	8,4	2,2

Varje person har 43 kvadratmeter

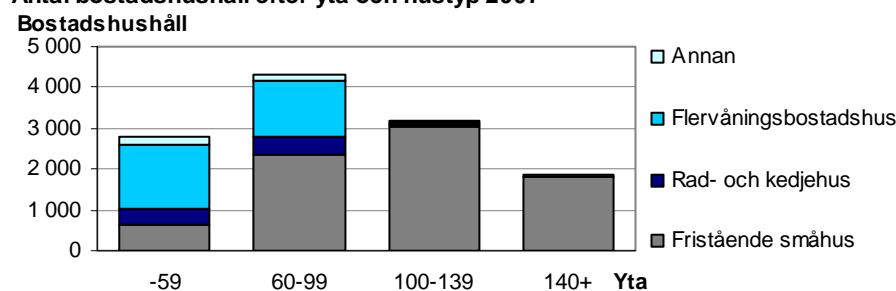
I *tabell 6* framgår lägenhetsytan efter kommun. Totalt omfattade de stadigvarande bebodda bostäderna en lägenhetsyta om över 1,1 miljoner m². I genomsnitt hade varje bostadshushåll en yta på 93 m². Detta kan jämföras med en genomsnittlig yta på 99 m² i de nya bostäder som färdigställdes år 2007. Bostädernas medelyta varierade betydligt mellan kommunerna. Den var störst på landsbygden, 102 m² och minst i Mariehamn, 83 m². Dessa skillnader hänger ihop med olikheterna i hushållsstrukturen. Lägenhetsytan per person var ungefär densamma i de olika regionerna och inte heller mellan kommunerna var variationerna så stora. Såväl för Mariehamn och landsbygden som för Åland totalt var ytan per person 43 m², medan den i skärgården var 41 m².

Diagrammet visar att bostäderna som var 100 m² eller större nästan helt och hållet fanns i småhus. Av bostäderna i storleksklassen 60–99 m² var något över hälften belägna i småhus och en betydande andel således i rad- och flervåningshus. Av de mindre bostäderna, under 60 m², utgjordes majoriteten av lägenheter i flervåningshus, men också en hel del små- och radhusbostäder fanns i denna storleksklass.

Tabell 6. Bostadshushåll efter kommun och lägenhetsyta 2007

Kommun	Total lägenhetsyta, m ²	Lägenhetsyta per bostadshushåll, m ²	Lägenhetsyta per person i bostadshushåll, m ²
Brändö	19 471	86	39
Eckerö	37 823	93	41
Finström	106 937	103	44
Föglö	24 542	91	44
Geta	19 186	96	44
Hammarland	61 319	98	44
Jomala	162 256	109	44
Kumlinge	14 755	83	41
Kökar	10 220	79	36
Lemland	73 262	107	42
Lumparland	16 234	94	43
Saltvik	76 197	102	44
Sottunga	5 282	94	46
Sund	43 295	91	41
Vårdö	19 640	100	45
Mariehamn	458 500	83	43
Landskomm.	690 419	100	43
-Landsbygden	596 509	102	43
-Skärgården	93 910	89	41
Åland	1 148 919	93	43

Antal bostadshushåll efter yta och hustyp 2007



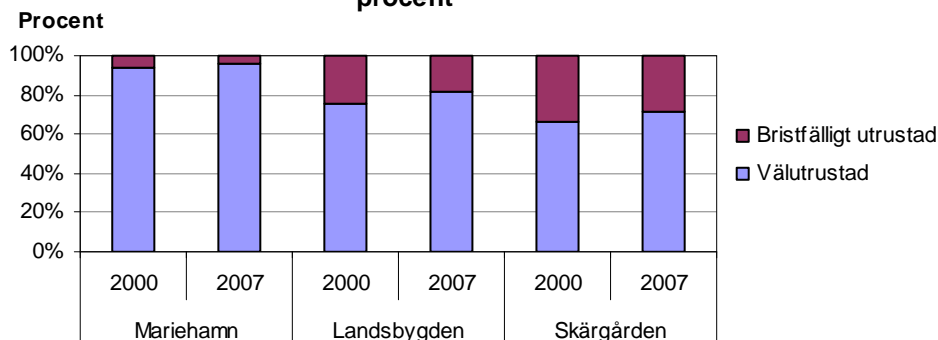
Mest välutrustade bostäder i Mariehamn

Det finns också uppgifter om bostädernas utrustning. Utgående från detta kan de delas in efter utrustningsnivå. Klassificeringen framgår i avsnittet Definitioner. Den helt övervägande delen, eller 87 procent av hushållens bostäder kunde räknas som välutrustade och 13 procent således som bristfälligt utrustade. I den sistnämnda kategorin ingår dock också okänd utrustningsnivå. Det fanns stora regionala skillnader. Medan endast 4 procent av hushållen i Mariehamn hade en bristfälligt utrustad bostad, var det 18 procent av hushållen på landsbygden och 29 procent i skärgården som saknade någon väsentlig utrustning sin bostad. Av *tabell 12* på sidan 13 som visar andelen bostäder med olika utrustning ser man att centralvärme och WC i första hand är den utrustning som saknas. Tabell 12 omfattar också de icke-stadigvarande bebodda bostäderna varför siffrorna inte är helt jämförbara. Andelen hushåll som har en bristfälligt utrustad bostad har minskat från år 2000, då den var 17 procent på hela Åland. Andelen har sjunkit i alla regioner.

Tabell 7. Bostadshushåll efter bostadens utrustningsnivå och kommun 31.12.2007

Kommun	Totalt	Välutrustad		Bristfälligt utrustad	
		Antal	Procent	Antal	Procent
Brändö	227	175	77,1	52	22,9
Eckerö	406	293	72,2	113	27,8
Finström	1 043	907	87,0	136	13,0
Föglö	269	205	76,2	64	23,8
Geta	199	142	71,4	57	28,6
Hammarland	623	519	83,3	104	16,7
Jomala	1 488	1 279	86,0	209	14,0
Kumlinge	178	125	70,2	53	29,8
Kökar	129	70	54,3	59	45,7
Lemland	687	527	76,7	160	23,3
Lumparland	173	124	71,7	49	28,3
Saltvik	747	625	83,7	122	16,3
Sottunga	56	34	60,7	22	39,3
Sund	476	348	73,1	128	26,9
Vårdö	196	140	71,4	56	28,6
Mariehamn	5 519	5 278	95,6	241	4,4
Landskomm.	6 897	5 513	79,9	1 384	20,1
-Landsbygden	5 842	4 764	81,5	1 078	18,5
-Skärgården	1 055	749	71,0	306	29,0
Åland	12 416	10 791	86,9	1 625	13,1

Bostadshushåll efter utrustningsnivå och region 2000 och 2007, procent



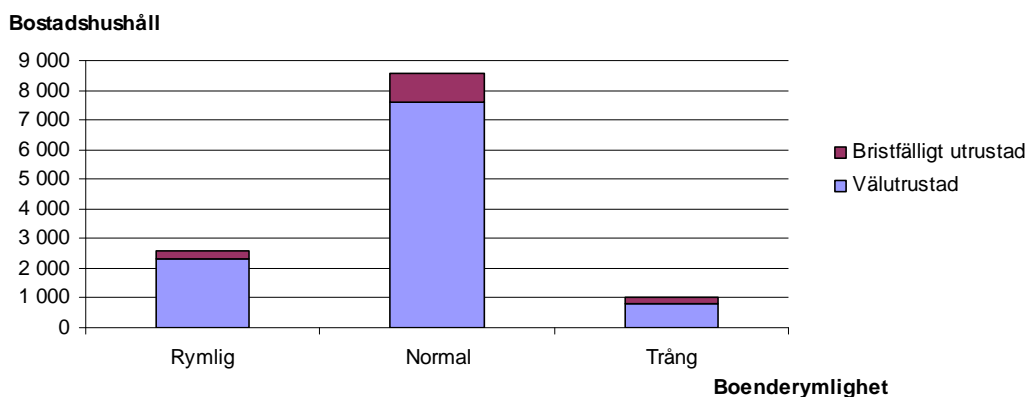
Rymligaste boendet i eget hus

Det kan vara av intresse att sätta boenderymligheten och bostädernas utrustning i förhållande till bostädernas upplåtelseform. Andelen välutrustade bostäder var högst bland aktielägenheter och landskapsbelånade hyresbostäder, där bara några få procent var bristfälligt utrustade. I övriga hyresbostäder var 8 procent bristfälligt utrustade och i de fall där de boende ägde huset saknade 17 procent av bostäderna någon väsentlig utrustning. När det gäller trångboddhet fanns inga större skillnader mellan upplåtelseformerna, men däremot när det gäller andelen rymliga bostäder. Nästan 32 procent av de som ägde huset de bodde i hade en rymlig bostad, medan andelen rymliga bostäder bland de andra upplåtelseformerna var under 10 procent. Diagrammet visar att bristfälligt utrustade bostäder fanns såväl bland de rymliga och trånga bostäderna som bland bostäder med normal rymlighet. Andelen var dock dubbelt högre bland de trånga bostäderna, drygt 20 procent.

Tabell 8. Bostadshushåll efter bostadens utrustningsnivå, boenderymlighet och upplåtelseform 31.12.2007

	Totalt	Äger huset	Äger bostads- aktierna	Landskaps- belånad hyres- bostad	Annan hyres- bostad	Övrigt och okänt
Antal						
Totalt	12 416	6 645	1 001	1 566	2 442	762
Utrustning						
Välutrustad	10 791	5 499	965	1 527	2 249	551
Bristfälligt utrustad	1 625	1 146	36	39	193	211
Boenderymlighet						
Rymlig	2 561	2 097	86	137	136	105
Normal	8 542	3 840	856	1 298	2 063	485
Trång	1 043	590	54	120	220	59
Okänt	270	118	5	11	23	113
Procent						
Utrustning						
Välutrustad	86,9	82,8	96,4	97,5	92,1	72,3
Bristfälligt utrustad	13,1	17,2	3,6	2,5	7,9	27,7
Boenderymlighet						
Rymlig	20,6	31,6	8,6	8,7	5,6	13,8
Normal	68,8	57,8	85,5	82,9	84,5	63,6
Trång	8,4	8,9	5,4	7,7	9,0	7,7
Okänt	2,2	1,8	0,5	0,7	0,9	14,8

Bostadshushåll efter boenderymlighet och utrustningsnivå 2007



Trångboddhet främst bland barnfamiljer

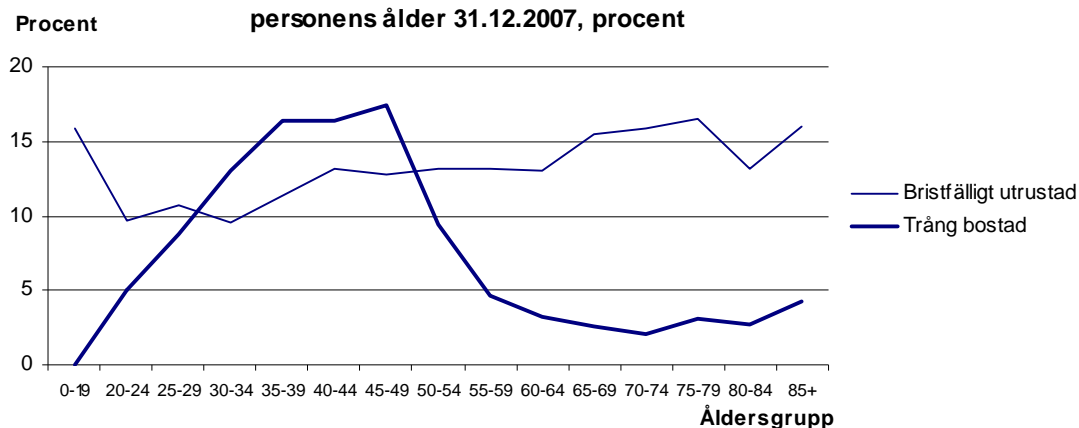
Det är också möjligt att se på rymlighet och utrustningsnivå i förhållande till de boendes ålder samt huruvida det finns barn eller inte i hushållet. *Tabell 9* visar alla kategorier, medan diagrammet nedan som har en finare åldersindelning fokuseras på trångbodda och bristfälligt utrustade bostäder. Det bör observeras att åldern syftar på åldern för den äldsta personen i hushållet.

När det gäller utrustningsnivå kan man konstatera att andelen som hade en bristfälligt utrustad bostad var något högre bland hushåll där det bodde en eller flera pensionärer än bland hushåll där det bodde enbart medelålders eller yngre människor, men skillnaderna var inte stora. Trångboddhet var betydligt vanligare i åldrarna 25–54 år än i hushåll där den äldsta var äldre eller yngre än så, vilket kan förklaras med att trångboddhet har en stark koppling till barnfamiljer. Av hushållen med 0–17-åriga barn var 26 procent trångbodda mot 2 procent av övriga hushåll. Eftersom trångboddhet och rymlighet räknas enbart efter antal rum i förhållande till antalet personer inverkar inte bostadsytan, liksom inte heller de boendes egen uppfattning om huruvida de har trångt eller rymligt.

Tabell 9. Bostadshushåll efter boenderymlighet och utrustning samt den äldsta personens ålder och förekomst av barn i hushållet 31.12.2007

Boenderymlighet Utrustning	Totalt	Ålder								Barn	
		-24	25-34	35-44	45-54	55-64	65-74	75-84	85+	Inga barn 0-17 år	0-17 år
Antal bostads-											
hushåll totalt	12 416	478	1 565	2 123	2 296	2 512	1 663	1 241	538	3 218	9 198
Boenderymlighet											
Rymlig bostad	2 561	17	139	277	365	718	551	363	131	248	2 313
Normal bostad	8 542	424	1 219	1 447	1 573	1 644	1 045	819	371	2 063	6 479
Trång bostad	1 043	21	174	348	304	98	39	36	23	848	195
Okänt	270	16	33	51	54	52	28	23	13	59	211
Utrustning											
Välutrustad	10 791	428	1 407	1 862	1 999	2 184	1 403	1 056	452	2 860	7 931
Bristfälligt utrustad	1 625	50	158	261	297	328	260	185	86	358	1 267
Procent											
Boenderymlighet											
Rymlig bostad	20,6	3,6	8,9	13,0	15,9	28,6	33,1	29,3	24,3	7,7	25,1
Normal bostad	68,8	88,7	77,9	68,2	68,5	65,4	62,8	66,0	69,0	64,1	70,4
Trång bostad	8,4	4,4	11,1	16,4	13,2	3,9	2,3	2,9	4,3	26,4	2,1
Okänt	2,2	3,3	2,1	2,4	2,4	2,1	1,7	1,9	2,4	1,8	2,3
Utrustning											
Välutrustad	86,9	89,5	89,9	87,7	87,1	86,9	84,4	85,1	84,0	88,9	86,2
Bristfälligt utrustad	13,1	10,5	10,1	12,3	12,9	13,1	15,6	14,9	16,0	11,1	13,8

Bostadshushåll efter boenderymlighet och utrustning samt den äldsta personens ålder 31.12.2007, procent



Något ökad andel icke-stadigvarande bebodda bostäder

Tabell 10 och de följande tabellerna och diagrammen visar det totala antalet bostäder. Förutom de 12 416 stadigvarande bebodda bostäderna som redovisas i tabell 2–9 fanns det 2007 ytterligare 1 815 bostäder där ingen person var fast bosatt och som alltså klassas som icke-stadigvarande bebodda. Det totala antalet bostäder var således 14 231. Att en bostad saknar fast bosatta kan, förutom att den för närvarande är oanvänd, bero på t.ex. att den fungerar som andrabostad för personer som bor på annat håll eller att den i realiteten fungerar som fritidsbostad. Det kan också vara så att någon i praktiken bor där, men av någon orsak är skriven i en annan bostad. Av de bostäder som saknade fast bosatta fanns nästan 800 i småhus och något flera i flervåningshus. Jämfört med år 2000 har de icke-stadigvarande bebodda bostäderna ökat något snabbare än de bebodda och utgjorde 2007 13 procent av beståndet mot 11 procent år 2000.

Tabell 10. Bostäder efter kommun, användning och hustyp 31.12.2007

Kommun	Totalt	Fristående småhus	Rad- och kedjehus	Flervåningsbostadshus	Annan/okänd
Bostäder					
Brändö	290	232	47	-	11
Eckerö	459	407	11	18	23
Finström	1 159	927	136	59	37
Föglö	318	263	32	-	23
Geta	237	194	36	-	7
Hammarland	697	568	82	15	32
Jomala	1 600	1 406	43	89	62
Kumlinge	216	179	13	8	16
Kökar	164	142	12	4	6
Lemland	753	690	41	13	9
Lumparland	197	169	23	-	5
Saltvik	836	705	96	11	24
Sottunga	68	56	9	-	3
Sund	524	436	55	6	27
Vårdö	216	182	21	2	11
Mariehamn	6 497	2 234	419	3 695	149
Landskomm.	7 734	6 556	657	225	296
-Landsbygden	6 462	5 502	523	211	226
-Skärgården	1 272	1 054	134	14	70
Åland	14 231	8 790	1 076	3 920	445
Varav icke-stadigvarande bebodda					
Brändö	63	44	19	-	-
Eckerö	53	42	6	5	-
Finström	116	83	23	7	3
Föglö	49	45	4	-	-
Geta	38	25	12	-	1
Hammarland	74	49	22	3	-
Jomala	112	91	4	17	-
Kumlinge	38	31	4	3	-
Kökar	35	29	6	-	-
Lemland	66	59	5	2	-
Lumparland	24	23	1	-	-
Saltvik	89	65	16	6	2
Sottunga	12	7	5	-	-
Sund	48	37	9	2	-
Vårdö	20	16	4	-	-
Mariehamn	978	150	44	779	5
Landskomm.	837	646	140	45	6
-Landsbygden	620	474	98	42	6
-Skärgården	217	172	42	3	-
Åland	1 815	796	184	824	11

Flest bostäder från 1970-talet

Nästan 40 procent av bostäderna var byggda under perioden 1970–89. En något mindre del, eller 36 procent var äldre än så, medan 18 procent var byggda 1990 eller senare. Därtill kommer att byggnadsåret är okänt för sju procent av bostäderna. Skillnaderna mellan regionerna är inte så stora om man gör denna indelning, men om man ser på en finare tidsindelning ser man att Mariehamn har en större andel bostäder från 1950- och -60-talet samt från 2000-talet, medan landsbygden och skärgården har mera av den äldsta gruppen bostäder, byggda 1920 eller tidigare.

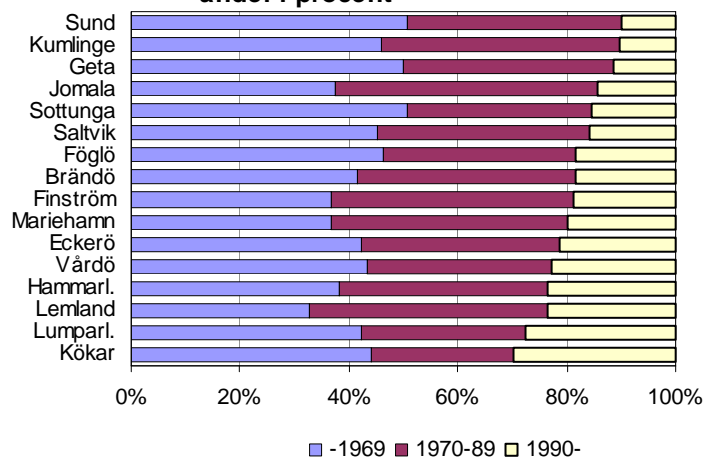
Med byggnadsår avses det år byggnaden blev färdig för användning. Om byggnadsåret är tidigare än 1980 har också ombyggnadsåret kunnat uppges som byggnadsår.

Tabell 11. Bostäder efter byggnadsår och region 31.12.2007

Region	Totalt	-1920	1921-1929	1930-1939	1940-1949	1950-1959	1960-1969	1970-1979	1980-1989	1990-2000	2000-2007	Okänd
Antal												
Mariehamn	6 497	129	34	244	188	803	974	1 558	1 232	560	720	55
Landsbygden	6 462	723	154	249	231	434	438	1 275	1 075	668	327	888
Skärgården	1 272	189	27	50	44	107	103	191	233	145	76	107
Åland	14 231	1 041	215	543	463	1 344	1 515	3 024	2 540	1 373	1 123	1 050
Procent												
Mariehamn	100,0	2,0	0,5	3,8	2,9	12,4	15,0	24,0	19,0	8,6	11,1	0,8
Landsbygden	100,0	11,2	2,4	3,9	3,6	6,7	6,8	19,7	16,6	10,3	5,1	13,7
Skärgården	100,0	14,9	2,1	3,9	3,5	8,4	8,1	15,0	18,3	11,4	6,0	8,4
Åland	100,0	7,3	1,5	3,8	3,3	9,4	10,6	21,2	17,8	9,6	7,9	7,4

Diagrammet visar den kommunvisa åldersfördelningen. Det omfattar bara de bostäder för vilka uppgifter om byggnadsåret finns tillgängliga. Förutom Mariehamn hade också Jomala, Finström, Lemland och Kumlinge en stor andel bostäder byggda 1970–89. Kökar och Lumparland hade den högsta andelen nyare bostäder, sådana som var byggda 1990 och senare.

Bostäder efter byggnadsår och kommun 2007, andel i procent



Nästan alla bostäder har den grundläggande utrustningen

Tabell 12 och 13 visar hur stor del av bostäderna som hade olika typer av utrustning. Vattenledning, varmvatten, avlopp och tvättutrymmen saknades i bara några få procent av bostäderna. Fem procent av bostäderna var utan WC och åtta procent saknade centralvärme. Här bör man ta i beaktande att även för åretruntboende avsedda bostäder som inte var stadigvarande bebodda ingår i tabellen. Andelen som saknade någon form av utrustning var högst i skärgården och lägst i Mariehamn. När det gäller bastu i bostaden fanns dock den lägsta andelen i Mariehamn.

Det är främst i småhus som en del utrustning saknades, medan rad- och flervåningshus nästan genomgående hade all grundläggande utrustning. Bastu i bostaden var däremot något som främst förekom i små- och radhus, medan det var mycket ovanligt i flervåningshus.

Tabell 12. Bostäder efter utrustning och kommun 31.12.2007, procent

Kommun	Antal bostäder	Avlopp	Vattenledning	WC	Centralvärme	Varmvatten	Tvättutrymmen	Bastu i bostaden
Brändö	290	93,8	95,2	88,6	83,4	93,4	95,5	55,5
Eckerö	459	92,8	95,2	89,1	81,0	93,0	96,3	35,5
Finström	1 159	96,6	97,9	95,4	92,0	97,0	98,4	47,9
Föglö	318	97,2	98,1	88,7	84,3	95,6	98,4	51,6
Geta	237	89,9	94,5	90,7	78,9	89,9	95,8	48,9
Hammarland	697	96,7	98,1	93,8	89,4	96,4	98,7	46,5
Jomala	1 600	97,1	98,4	95,7	90,5	97,4	98,8	54,2
Kumlinge	216	93,5	94,0	87,5	79,2	91,2	94,4	49,5
Kökar	164	89,0	87,2	73,8	68,3	81,1	89,6	37,8
Lemland	753	92,7	95,0	92,2	83,3	94,3	96,4	47,4
Lumparland	197	93,9	93,4	85,8	76,6	92,4	96,4	45,2
Saltvik	836	97,4	98,3	94,5	89,7	96,3	98,8	45,5
Sottunga	68	89,7	94,1	88,2	75,0	94,1	97,1	54,4
Sund	524	94,8	96,6	90,3	83,8	93,5	97,3	41,4
Vårdö	216	91,7	94,4	91,7	78,7	94,0	96,3	44,9
Mariehamn	6 497	99,7	99,9	99,0	99,1	99,8	99,9	29,5
Landskomm	7 734	95,3	96,8	92,4	86,3	95,1	97,6	47,8
-Landsbygden	6 462	95,6	97,2	93,5	87,6	95,7	98,0	47,5
-Skärgården	1 272	93,4	94,5	87,0	79,7	92,1	95,5	49,4
Åland	14 231	97,3	98,2	95,4	92,1	97,3	98,7	39,4

Tabell 13. Bostäder efter hustyp och utrustning

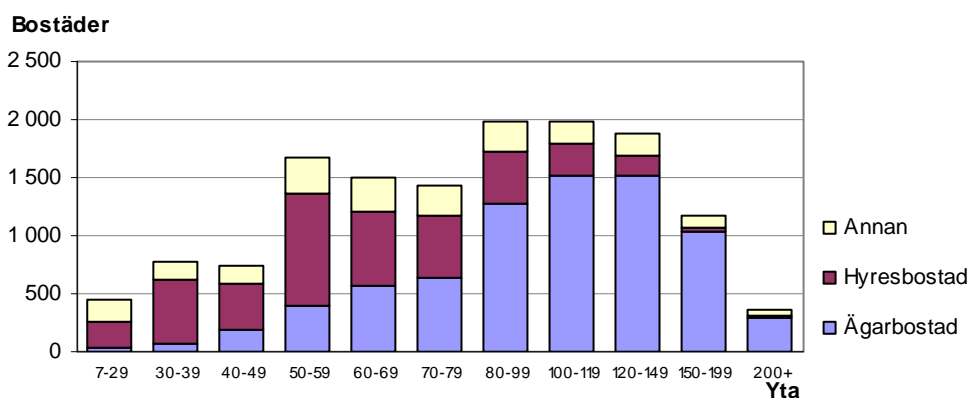
Hustyp	Antal bostäder	Avlopp	Vattenledning	WC	Centralvärme	Varmvatten	Tvättutrymmen	Bastu i bostaden
Totalt	14 231	97,3	98,2	95,4	92,1	97,3	98,7	39,4
Fristående småhus	8 790	96,1	97,3	93,4	88,5	95,8	98,0	56,6
Rad- och kedjehus	1 076	100,0	100,0	99,8	96,9	99,9	100,0	33,0
Flervåningsbostadshus	3 920	99,9	99,9	99,2	99,6	99,9	99,9	5,0
Annan	445	92,1	96,6	91,5	87,0	96,2	97,3	17,8

Endast en liten del av de stora bostäderna är uthyrda

Diagrammet visar det totala bostadsbeståndets fördelning på olika storleksklasser. Nästan tre fjärdedelar av bostadsbeståndet låg inom storleksintervallet 50–149 m². Knappt 15 procent var mindre än 50 m², medan drygt 10 procent hade en lägenhetsyta som var 150 m² eller större. Därtill kommer några procent för vilka uppgifter om lägenhetsytan saknas i statistiken.

Andelen hyresbostäder var störst bland de mindre bostäderna, medan de stora bostäderna till helt övervägande del beboddes av sina ägare. Av de bostäder som var 70 m² eller större var över 70 procent ägarbostäder mot bara 25 procent av de som var under 70 m². Den relativt stora andelen med annan upplåtelseform beror på att de icke-stadigvarande bebodda bostäderna till stor del ingår i denna kategori. Bostäder utan fast boende fanns i alla storlekskategorier, mest dock i de mindre. Av bostäderna under 50 m² var närmare 30 procent icke-stadigvarande bebodda jämfört med 15 procent i intervallet 50–79 m² och 7 procent av de bostäder som var större än så.

Antal bostäder efter yta och upplåtelseform 2007



Större andel hyresbostäder än i Finland, men mindre än i Sverige

Om man jämför Åland med Finland och Sverige, ser man en stor skillnad när det gäller bostädernas fördelning på hustyp. Medan andelen bostäder som ligger i småhus är över 60 procent på Åland, ligger andelen på 40 procent i Finland och 45 procent i Sverige. Småhusens andel har ökat något på Åland sedan år 2000 och sjunkit i Finland och Sverige, men förändringarna är marginella.

När det gäller upplåtelseform är skillnaderna mindre. Andelen ägarbostäder är 62 procent på Åland, 67 procent i Finland och 54 procent i Sverige. Andelen har sjunkit på Åland och i Sverige, men stigit något i Finland. Bostadsrätterna som utgör en betydande andel av bostäderna i Sverige ingår i denna tabell i kategorin Ägarbostäder.

Tabell 14. Jämförelse med Sverige och Finland

	Åland	Finland	Sverige
Bostäder efter hustyp			
Småhus			
2000	61,5	40,3	45,7
2007	61,8	40,1	45,4
Flerbostadshus			
2000	38,5	59,7	54,3
2007	38,2	59,9	54,6
Hushåll efter bostadens upplåtelseform			
Ägarbostad			
2000	65,1	64,6	58,5
2007	61,6	66,6	54,0 ¹⁾
Hyresbostad (inkl. annan)			
2000	34,9	35,4	41,5
2007	38,4	33,4	46,0 ¹⁾

¹⁾ Uppgifterna gäller 2006.

ÅS UP



Ålandsvägen 26
PB 1187
ÅX - 22 111 MARIEHAMN