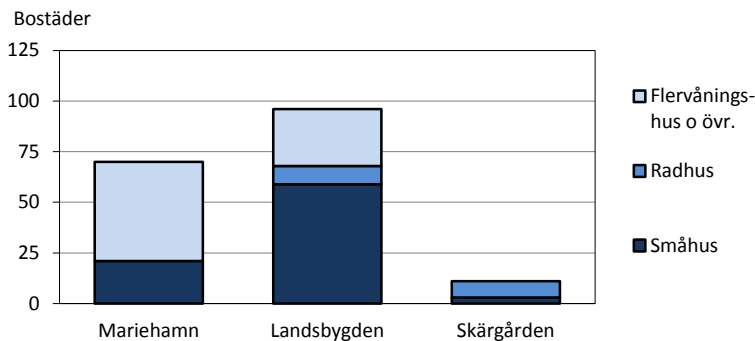


Byggandet 2012

Det färdigställdes 177 bostäder på Åland 2012, varav 70 i Mariehamn, 96 på landsbygden och 11 i skärgården. Av de nya bostäderna fanns nästan hälften i småhus, drygt 40 procent i flervåningshus och 10 procent i radhus. På landsbygden var småhus det vanligaste, medan flervåningshus stod för majoriteten av de nya bostäderna i staden och radhusbostäderna dominerade i skärgården. Bolag stod för drygt hälften av bostadsproduktionen och privatpersoner för återstoden.

Nybyggda bostäder efter region och hustyp 2012



Källa: ÅSUB Byggande, Statistikcentralen

Antalet ny- och tillbyggnader totalt var 388 stycken, de allra flesta ägda av privatpersoner. Om man ser till byggnadsvolymen var privatpersonernas andel av byggandet närmare hälften av de totalt drygt 270 000 m³ som byggdes. Tre fjärdedelar av volymen uppfördes på landsbygden och enbart Jomala stod för 45 procent.

Tabell 1. Byggandet 2012

	Bostäder		Ny- och tillbyggnader totalt	
	Antal	Procent	Antal	Procent
Totalt	177	100,0	388	100,0
Region				
Mariehamn	70	39,5	53	13,7
Landsbygden	96	54,2	284	73,2
Skärgården	11	6,2	51	13,1
Ägare				
Privatperson	80	45,2	327	84,3
Bolag	97	54,8	41	10,6
Offentlig sektor	-	-	14	3,6
Annan	-	-	6	1,5

Källa: ÅSUB Byggande, Statistikcentralen

Beskrivning av statistiken

Detta meddelande innehåller statistik om färdigställda ny- och tillbyggnader på Åland 2012 med fokus på bostadsproduktionen. Uppgifterna redovisas för hela Åland samt för kommuner och regioner. Vissa jämförelser med tidigare år görs också. Det har funnits brister i bygghatamaterialet ett antal år bakåt, varför det är problematiskt att göra längre jämförelser över tiden. För totalantalet färdigställda bostäder finns det dock tillförlitliga tidsseriedata. Syftet med statistiken är att ge en relativt detaljerad bild av byggandet, vad som byggts, var det byggts och av vilka ägarkategorier. Nybyggnaderna redovisas som antalet byggnader och bostäder samt också i form av yta och volym.

Statistiken baseras på material från bygghatadata systemet. Uppgifterna kommer från kommunernas bygghatadsinspektörer som levererar data till Befolkningsregistercentralen. Materialet har ytterligare behandlats av Statistikcentralen.

ÅSUB kan vid behov stå till tjänst med andra eller mera detaljerade uppgifter och definitioner än de som finns i detta meddelande. Uppgifter om bostadsbeståndet och bostadshushållen publiceras i ett separat statistikmeddelande. På ÅSUBs hemsida www.asub.ax finns ytterligare uppgifter om byggandet i form av exceltabeller och databaser.

Definitioner:

Bostad: En helhet avsedd för åretruntboende som består av minst ett bostadsrum, är utrustad med kök, kokvrå eller kokutrymme och har en egen direkt ingång.

Lägenhetsytan bör vara minst 7 m².

Hustyp: Hus som inrymmer bostäder indelas i tre olika hustyper: *Fristående småhus*, vilka omfattar bostadshus med 1–2 bostäder och parhus; *rad- och kedjehus*, vilka omfattar bostadsbyggnader med minst tre sammanbyggda småhus; *flervåningsbostadshus*, vilka omfattar hus med minst tre bostäder där minst två bostäder finns ovanpå varandra i de fall husen inte kan hänföras till de två föregående klasserna.

Kök: Ett rum på minst 7 m² inrett för matlagning.

Kokvrå: Ett rum eller utrymme mindre än 7 m² inrett för matlagning.

Lägenhetsyta: En bostads yta beräknas enligt insidorna av de väggar som omsluter den. Till lägenhetsytan räknas inte garage, källare, bastu i oinredd bottenvåning, kalla förrådsutrymmen, balkong, farstukvist, veranda, vindfång eller vindsutrymmen som inte används för boende.

Våningsyta: Till en bygghatads våningsyta räknas våningarnas yta och den del av vindens eller källarvåningarnas yta där det finns bostads- eller arbetsrum i enlighet med bygghatadens huvudsakliga användningssyfte.

Landskommuner:

Alla kommuner utom Mariehamn

Landsbygden:

Alla kommuner på fasta Åland utom Mariehamn

Skärgården:

Brändö, Föglö, Kumlinge, Kökar, Sottunga och Vårdö

-

Exakt 0 enheter

..

Uppgifter saknas, är för få till antalet eller alltför osäkra för att anges

Fyra femtedelar av de nya bostäderna i Jomala och Mariehamn

Det färdigställdes nya bostäder i 12 kommuner under 2012. Flest byggdes i Mariehamn och Jomala, 70 i vardera kommunen, vilket sammanlagt var fyra femtedelar av de totalt 177 nya bostäderna. Av dessa fanns 83 eller knappt hälften i småhus, 75 i flervåningshus och 17 i radhus samt 2 i någon annan typ av byggnad. Flervåningshusen byggdes i Mariehamn och Jomala, radhusen i Finström, Jomala och Vårdö. De färdigställda bostäderna innehöll 20 000 m² lägenhetsyta och landsbygdens nya bostäder stod för över 60 procent av den totala ytan. På landsbygden byggdes också de största bostäderna där medelytan var 127 m². I Mariehamn låg den genomsnittliga lägenhetsytan för en ny bostad på 104 m², och i skärgården på 50 m². Medelytan för hela Åland var 113 m², samma som 2011.

Tabell 2. Färdigställda bostäder efter kommun och hustyp 2012

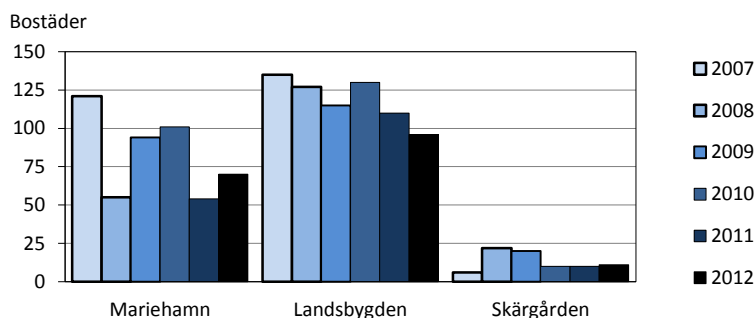
Kommun	Totalt	Fristående småhus	Rad- och kedjehus	Flervåningsbostadshus	Andra än bostadshus	Lägenhetsyta, m ²	Yta per bostad, m ²
Brändö	1	1	-	-	-	85	85
Eckerö	-	-	-	-	-	-	-
Finström	8	2	5	-	1	693	87
Föglö	1	1	-	-	-	149	149
Geta	1	1	-	-	-	136	136
Hammarland	4	4	-	-	-	482	121
Jomala	70	40	4	26	-	8 849	126
Kumlinge	-	-	-	-	-	-	-
Kökar	1	1	-	-	-	100	100
Lemland	5	4	-	-	1	918	184
Lumparland	-	-	-	-	-	-	-
Saltvik	7	7	-	-	-	1 010	144
Sottunga	-	-	-	-	-	-	-
Sund	1	1	-	-	-	151	151
Vårdö	8	-	8	-	-	216	27
Mariehamn	70	21	-	49	-	7 259	104
Landskomm.	107	62	17	26	2	12 789	120
-Landsbygden	96	59	9	26	2	12 239	127
-Skärgården	11	3	8	-	-	550	50
Åland	177	83	17	75	2	20 048	113

Källa: ÅSUB Byggnade, Statistikcentralen

Ökat bostadsbyggande i Mariehamn

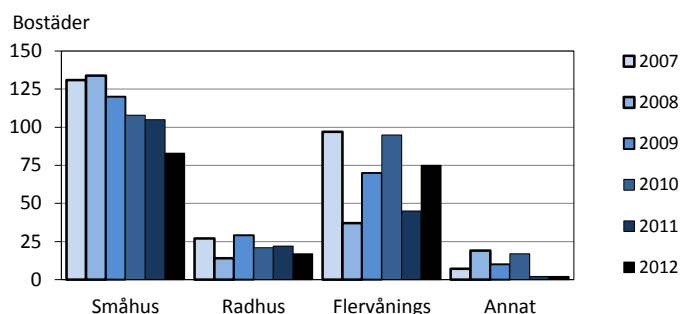
Jämfört med 2011 ökade bostadsbyggandet i Mariehamn och minskade på landsbygden, medan antalet var oförändrat i skärgården. Totalt byggdes ungefär lika många bostäder som 2011. Färre bostäder byggdes i form av småhus, men antalet nya lägenheter i flervåningshus ökade.

Nybyggda bostäder efter region 2007-2012



Källa: ÅSUB Byggnade, Statistikcentralen

Nybyggda bostäder efter hustyp 2007-2012



Källa: ÅSUB Byggande, Statistikcentralen

Var fjärde ny bostad var en tvåa

En fjärdedel av de bostäder som färdigställdes på Åland 2012 bestod av två rum med antingen kök eller kokvrå. Treor stod för ungefär lika mycket och likaså bostäder med fem eller flera rum. Fyror utgjorde 16 procent. Tvårummare var vanligast i Mariehamn, medan bostäder med tre samt med fem eller flera rum var vanligare på landsbygden. Jämfört med 2011 ökade antalet nya två- och trerummare, medan det byggdes färre bostäder med fyra eller flera rum.

Tabell 3. Färdigställda bostäder efter lägenhetstyp och kommun 2012

Kommun	Totalt	1 rum och kokvrå	2 rum och kök/kokvrå	3 rum och kök	4 rum och kök	5+ rum och kök	Okänt
Antal							
Brändö	1	-	-	-	1	-	-
Eckerö	-	-	-	-	-	-	-
Finström	8	1	3	3	-	1	-
Föglö	1	-	-	-	-	1	-
Geta	1	-	-	-	1	-	-
Hammarland	4	-	-	1	1	2	-
Jomala	70	-	9	29	12	20	-
Kumlinge	-	-	-	-	-	-	-
Kökar	1	-	-	-	1	-	-
Lemland	5	-	-	1	-	4	-
Lumparland	-	-	-	-	-	-	-
Saltvik	7	-	-	-	2	4	1
Sottunga	-	-	-	-	-	-	-
Sund	1	-	-	-	-	1	-
Vårdö	8	-	-	-	-	-	8
Mariehamn	70	1	32	14	11	12	-
Landskomm.	107	1	12	34	18	33	9
-Landsbygden	96	1	12	34	16	32	1
-Skärgården	11	-	-	-	2	1	8
Åland	177	2	44	48	29	45	9
Procent							
Mariehamn	100,0	1,4	45,7	20,0	15,7	17,1	-
Landskomm.	100,0	0,9	11,2	31,8	16,8	30,8	8,4
-Landsbygden	100,0	1,0	12,5	35,4	16,7	33,3	1,0
-Skärgården	100,0	-	-	-	18,2	9,1	72,7
Åland	100,0	1,1	24,9	27,1	16,4	25,4	5,1
Yta totalt, m ²	20 048	83	3 289	4 644	3 469	8 027	536
Genomsnittlig yta, m ²	113,3	41,5	74,8	96,8	119,6	178,4	59,6

Källa: ÅSUB Byggande, Statistikcentralen

Bostäder stod för över en tredjedel av volymen

I det följande behandlas byggandet totalt. Av de 388 färdigställda ny- och tillbyggnaderna var 129 bostadsbyggnader, 50 fritidshus samt 209 andra byggnader. Dessa presenteras fördelade på olika kategorier i *tabell 4*. Affärs- och kontorsbyggnaderna var 40 och lantbruksbyggnaderna 12. I kategorin Övrigt med 138 byggnader ingår bl.a. bastur och olika slag av ekonomibygggnader. Byggnadstypen bestäms enligt vad största delen av byggnadens våningsyta används till. I kubikmeter var den totala byggnadsvolymen 270 000 m³, varav bostadshus stod för närmare 100 000 m³, fritidshus för knappt 10 000 m³ och övriga byggnader för 160 000 m³. Den totala nytillkomna våningsytan var 60 000 m². Av bostadshusens våningsyta var 20 000 m², eller 70 procent, lägenhetsyta. (Se avsnittet *Definitioner*.)

Tabell 4. Färdigställda ny- och tillbyggnader efter användningssyfte 2012

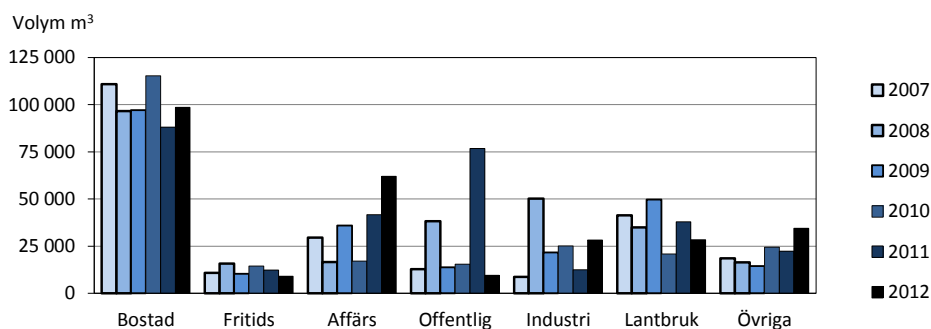
Användningssyfte	Byggnader, st	Volym, m ³	Våningsyta, m ²	Bostäder, st	Lägenhetsyta, m ²
Totalt	388	270 276	60 460	177	20 048
Bostadsbyggnader	129	98 545	28 210	175	19 870
Fristående småhus	119	57 673	16 939	83	12 947
Rad- och kedjehus	5	3 135	963	17	856
Flervåningsbostadshus	5	37 737	10 308	75	6 067
Fritidsbostadshus	50	9 113	2 957	1	128
Affärs- och kontorsbyggnader	40	61 928	9 689	-	-
Affärsbyggnader	11	13 861	2 541	-	-
Kontorsbyggnader	5	43 793	5 937	-	-
Trafikbyggnader	24	4 274	1 211	-	-
Offentliga servicebyggnader	8	9 502	2 395	-	-
Vårdbyggnader	2	3 330	980	-	-
Byggnader för samlingslokaler	4	1 555	476	-	-
Undervisningsbyggnader	1	535	173	-	-
Brand- och räddningsväsendet	1	4 082	766	-	-
Industri- och lagerbyggnader	11	28 295	4 022	-	-
Industribyggnader	7	9 154	1 476	-	-
Lagerbyggnader	4	19 141	2 546	-	-
Lantbruksbyggnader	12	28 388	5 333	-	-
Övriga byggnader	138	34 505	7 854	1	50

Källa: ÅSUB Byggnade, Statistikcentralen

Färre byggnader och mindre volym än 2011

Jämfört med 2011 var antalet ny- och tillbyggnader nästan 70 färre och volymen minskade med 20 000 m³ eller 7 procent. Mest minskade offentliga byggnader och även lantbruks- och fritidsbyggnader gick ner mätt i kubikmeter. Bostads-, affärs- samt industri- och lagerbyggnader hade en större volym än 2011.

Ny- och tillbyggnader efter användningssyfte 2007-2012, volym



Källa:

ÅSUB Byggnade, Statistikcentralen

Flest ny- och tillbyggnader i Jomala

Av de nya eller tillbyggda bostadshusen 2012 fanns det största antalet i Jomala, 53 stycken. I vissa fall visar statistiken flera färdigställda bostadsbyggnader än nya bostäder i en kommun. Detta beror på att *tabell 5* visar både ny- och *tillbyggnader*, medan tabell 2 och 3 upptar bara nytillkomna bostäder. Fritidshus byggdes eller utvidgades i tolv kommuner, 14 i skärgården och 36 på landsbygden. Geta placerade sig först bland de enskilda kommunerna med nio ny- eller tillbyggda fritidshus.

Av affärs- eller kontorsbyggnaderna färdigställdes 24 på landsbygden, varav flest i Jomala och Hammarland, 15 i Mariehamn och 1 i skärgården. Två av de offentliga servicebyggnaderna fanns i Mariehamn, fyra i Jomala, en i vardera Hammarland och Brändö. Av industri- och lagerbyggnaderna som blev klara låg två i skärgården och nio på landsbygden, varav fyra i Jomala. Också beträffande lantbruksbyggnader låg Jomala i topp med fyra avslutade projekt. På landsbygden totalt färdigställdes tolv lantbruksbyggnader.

Tabell 5. Färdigställda ny- och tillbyggnader efter kommun och användningssyfte 2012

Kommun	Totalt	Bostads- bygg- nader	Fritids- bostads- hus	Affärs- o. kontors- byggnader	Offentliga service- byggnader	Industri- och lager- byggnader	Lantbruks- bygg- nader	Övriga bygg- nader	Volym, m ³
Brändö	14	3	4	-	1	-	-	6	1 510
Eckerö	-	-	-	-	-	-	-	-	-
Finström	20	4	2	5	-	2	-	7	15 224
Föglö	16	2	3	-	-	-	-	11	2 427
Geta	21	3	9	1	-	-	1	7	4 757
Hammarland	37	8	6	7	1	1	2	12	17 850
Jomala	113	53	1	8	4	4	4	39	120 221
Kumlinge	-	-	-	-	-	-	-	-	-
Kökar	12	3	3	1	-	1	-	4	2 097
Lemland	17	5	5	-	-	-	1	6	5 746
Lumparland	2	-	-	-	-	-	1	1	1 718
Saltvik	52	12	7	2	-	-	1	30	29 648
Sottunga	4	-	2	-	-	1	-	1	281
Sund	22	4	6	1	-	2	2	7	13 953
Vårdö	5	2	2	-	-	-	-	1	2 391
Mariehamn	53	30	-	15	2	-	-	6	52 453
Landskomm.	335	99	50	25	6	11	12	132	217 823
-Landsbygden	284	89	36	24	5	9	12	109	209 117
-Skärgården	51	10	14	1	1	2	-	23	8 706
Åland	388	129	50	40	8	11	12	138	270 276

Källa: ÅSUB Byggnads, Statistikcentralen

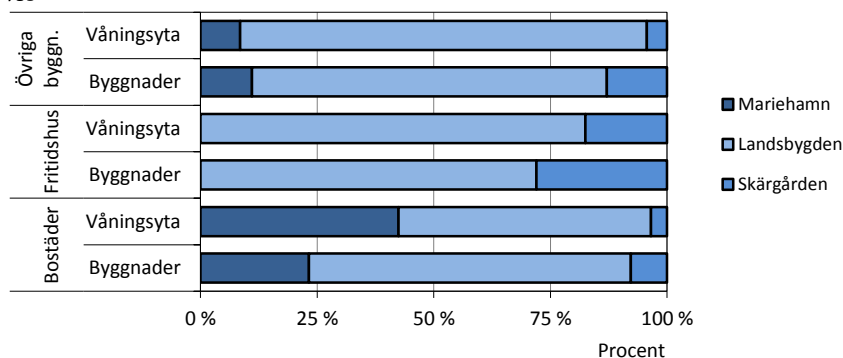
Om man ser till byggnadernas volym, kan man konstatera att 52 000 m³, eller en femtedel av totalvolymen byggdes i Mariehamn och mer än det dubbla, 120 000 m³, i Jomala. Andra kommuner där det byggdes mera än 10 000 kubikmeter var Saltvik, Hammarland, Finström och Sund. Totalt uppfördes 77 procent av byggnadsvolymen på landsbygden och 3 procent i skärgården.

En tredjedel av sommarstugebyggandet i skärgården

Av de nya eller tillbyggda fritidshusen låg 70 procent på landsbygden och 30 procent i skärgården. Diagrammet visar byggandets procentuella fördelning på region för olika byggnadstyper. Endast 10 procent av de övriga byggnader som uppfördes eller förstörades fanns i Mariehamn och stadens andel av den producerade våningsytan var i samma storleksordning.

Färdigställda ny- och tillbyggnader efter våningsyta, användningssyfte och region 2012

Byggnadstyp

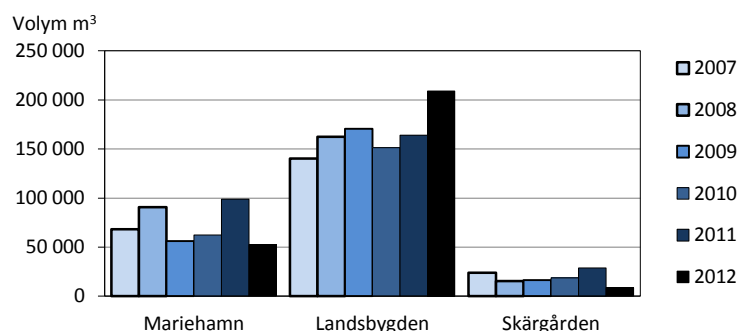


Källa: ÅSUB Byggnade, Statistikcentralen

Byggvolymen ökade på landsbygden men minskade i Mariehamn och skärgården

Jämfört med 2011 ökade byggvolymen med en fjärdedel på landsbygden medan den nästan halverades i Mariehamn och minskade med 70 procent i skärgården. Ökningen på landsbygden kan hänföras till bl.a. kontors-, lager och lantbruksbyggnader. Nedgången i Mariehamn beror främst på minskad volym för vårdbyggnader och samlingslokaler, medan det var lantbruksbyggnader som stod för minskningen i skärgården.

Ny- och tillbyggnader efter region 2007-2012, volym m³



Källa: ÅSUB Byggnade, Statistikcentralen

Minskat offentligt byggande

Enskilda personer inklusive lantbrukare var ägare till nästan 330 av de närmare 390 nya eller förstorade byggnaderna och stod för närmare hälften av den tillkomna byggnadsvolymen eller knappt 130 000 m³. Bostads- och fastighetsbolag färdigställde 16 byggnader med en volym av 80 000 m³. Övriga privata företag uppförde eller byggde till 25 byggnader om 50 000 m³, medan den offentliga sektorn stod för 14 byggnader som omfattade 10 000 m³. Byggherrar som inte ingår i någon av dessa kategorier, det kan t.ex. röra sig om sammanslutningar, uppförde 6 byggnader om 1 000 m³. Av de färdigställda bostäderna ägdes 80 av privatpersoner, 63 av bostads- eller fastighetsbolag och 34 av andra privata företag.

Jämfört med 2011 var det främst bolag som ökade sitt byggande medan det offentliga byggandet sjönk kraftigt.

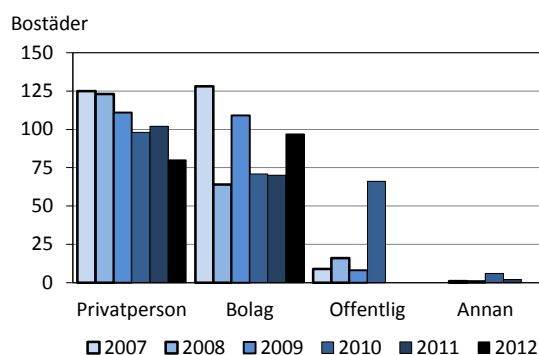
Tabell 6. Färdigställda ny- och tillbyggnader samt bostäder efter ägare 2012

Ägare	Byggnader, st	Volym, m ³	Våningsyta, m ²	Bostäder, st
Totalt	388	270 276	60 460	177
Privat lantbruksföretagare	24	29 752	5 178	1
Annan enskild person	303	96 600	27 051	79
Bostads ab eller bostadsandelslag	9	9 119	2 456	22
Fastighets ab	7	72 832	13 566	41
Privata företag	25	49 898	9 097	34
Offentlig sektor	14	10 989	2 806	-
Annan	6	1 086	306	-

Not: I kategorin Offentlig sektor ingår offentliga företag och religiösa samfund.

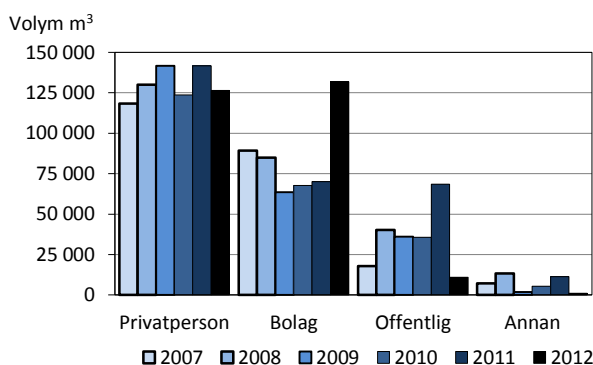
Källa: ÅSUB Byggande, Statistikcentralen

Nybyggda bostäder efter ägare 2007-2012



Källa: ÅSUB Byggande, Statistikcentralen

Ny- och tillbyggnader efter ägare 2007-2012, volym m³



Källa: ÅSUB Byggande, Statistikcentralen

Sjuttio procent av volymen värms av fjärr- eller jordvärme

Av de nyuppförda eller förstorade byggnaderna hade närmare 300 en fast uppvärmningsanläggning. I 35 procent av dessa var el den huvudsakliga värmekällan, medan trä och jordvärme m.m. vardera stod för uppvärmningen i drygt 20 procent av byggnaderna. Tolv procent utnyttjade fjärrvärme. Detta framgår av *tabell 7* som visar dels bränsle/uppvärmningskälla och dels huvudsakligt uppvärmningssätt.

Om man ser till byggnadernas volym blir bilden en annan. Drygt 45 procent av volymen i de byggnader som hade en fast uppvärmningsanordning värmdes med fjärrvärme, medan jordvärme, bergvärme och dylikt stod för nästan 25 procent och el för drygt 15 procent. Kategorin Annat eller okänd innehåller till största delen byggnader utan fast uppvärmningsanordning. Varken antalet byggnader eller volymen ger den totala bilden av de olika värmekällornas betydelse och användning. T.ex. en lagerbyggnad kan ha stor volym men ändå ett mera begränsat uppvärmningsbehov eftersom temperaturen hålls låg. I många sommarstugor kanske uppvärmningssystemet används bara vid enstaka tillfällen.

I drygt hälften av de byggnader som hade värmesystem fanns det centralvärme, vattenburen i 134 och luftcentralvärme i 20 fall. Direkt elvärme fanns i 82 byggnader, därav en betydande del fritidshus och andra än bostadsbyggnader. Eldning i olika typer av spisar och ugnar var det huvudsakliga uppvärmningssättet i 59 nya eller utvidgade byggnader, varav endast 6 bostadsbyggnader.

Tabell 7. Färdigställda ny- och tillbyggnader efter uppvärmningssätt och värmekälla 2012

Användningssyfte	Totalt	Bränsle/värmekälla						Huvudsakligt uppvärmningssätt			
		Lätt		El	Trä o. dyl.	Jordvärme	Annat eller okänd	Centralvärme	Direkt el	Ugnseldning	Ej fast anordning
Fjärrvärme	brännolja										
Antal byggnader totalt	388	35	19	103	62	66	103	154	82	59	93
Bostadsbyggnader	129	21	10	35	5	49	9	99	22	6	2
Fristående småhus	119	19	10	32	5	46	7	93	19	6	1
Rad- och kedjehus	5	-	-	3	-	2	-	2	3	-	-
Flervåningshus	5	2	-	-	-	1	2	4	-	-	1
Fritidsbostadshus	50	1	-	22	17	4	6	6	22	17	5
Övriga byggnader	209	13	9	46	40	13	88	49	38	36	86
Volym, m³	270 276	91 651	11 644	34 832	7 625	48 277	76 247	171 334	23 837	5 335	69 770

Källa: ÅSUB Byggande, Statistikcentralen

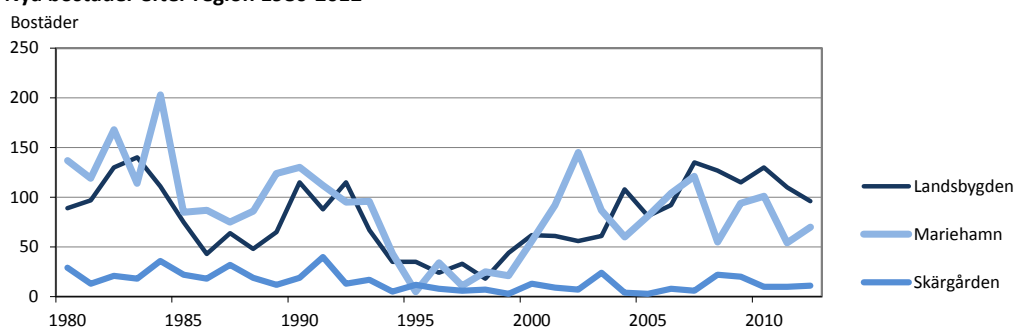
Om man ser till hustyper och användningssyfte, kan man konstatera att jordvärmen stod för uppvärmningen av hälften av volymen i småhusen och el respektive fjärrvärme för omkring en femtedel vardera. I flervåningshus dominerade fjärrvärme med tre fjärdedelar av volymen, medan jordvärme stod för det mesta av resterande volym. I fritidshusen placerade sig el före trä och jordvärme. I de övriga byggnadstyperna sammanlagt stod fjärrvärme för över 50 procent, el för nästan 20 procent samt jordvärme och dylikt för drygt 10 procent av den uppvärmda volymen.

Det bör observeras att tabellen inte bara visar nya värmeanläggningar utan också befintliga anläggningar i tillbyggda byggnader. Detta kan delvis förklara det relativt stora antalet byggnader med eluppvärmning, något som också till en del kan bero på att luftvärmepumpar kan hänföras till denna kategori.

Flest nya bostäder på landsbygden på senare år

Avslutningsvis kan det konstateras att bostadsproduktionen 2012 var på samma nivå som 2011 och i början av 2000-talet, men lägre än under perioden 2006-2010. Trots ökningen från 2011 låg antalet nya bostäder i Mariehamn ändå under 2000-talets medelnivå, medan 2012 års produktion på landsbygden och i skärgården låg nästan exakt på genomsnittet för perioden från millennieskiftet och framåt.

Nya bostäder efter region 1980-2012

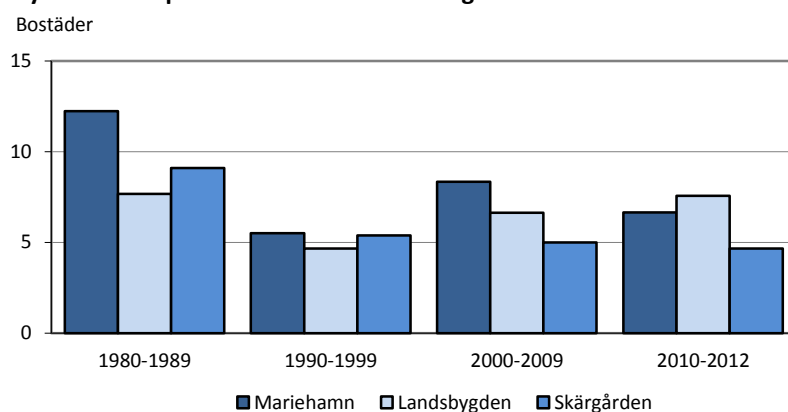


Källa: ÅSUB Byggande, Statistikcentralen

Sedan 1980 har det byggts över 6 000 nya bostäder på Åland. Detta ger ett genomsnitt på drygt 180 bostäder per år, alltså ganska nära 2012 års produktion. Byggandet kan jämföras med hela beståndet som är 15 400 bostäder. Av de nya bostäderna har nästan 2 900 tillkommit i Mariehamn, närmare 2 700 på landsbygden och 500 i skärgården.

Bostadsproduktionen har i stora drag stått i proportion till invånarantalet i respektive region. Under perioden 1980–2012 har det i genomsnitt årligen byggts 8,4 bostäder per 1 000 invånare i Mariehamn, medan siffran är 6,4 både på landsbygden och i skärgården. De senaste åren har landsbygden haft det största bostadsbyggandet i förhållande till folkmängden, tidigare låg staden främst.

Nya bostäder per 1 000 invånare efter region 1980-2012



Källa: ÅSUB Byggande, Statistikcentralen

ÅS
UP



Ålandsvägen 26
PB 1187
AX - 22 111 MARIEHAMN