

## Utbildning efter grundskolan samt vid Högskolan på Åland hösten 2010

### Drygt 1 800 studerande

Totalt studerar 1 849 personer i de åländska läroinrättningarna efter grundskolan, vilket är över 80 flera än i fjol. På gymnasialstadiet går 1 286 personer, i Högskolan på Åland 506 och i övrig utbildning 57 stycken. Av de studerande på gymnasialstadiet går 431 studieförberedande utbildning, 52 studieförberedande utbildning med yrkesprofil och 803 yrkesinriktad utbildning. Både på gymnasialstadiet och Högskolan har andelen kvinnor minskat något jämfört med 2009 och sammanlagt är 976 män och 873 kvinnor.

**Tabell 1. Studerande hösten 2010 efter nivå, kön, hemort och ålder**

	Utbildningsnivå			
	Totalt	Gymnasialstadiet	Högskolan på Åland	Övrig utbildning
<b>Totalt</b>	<b>1 849</b>	<b>1 286</b>	<b>506</b>	<b>57</b>
<b>Kön</b>				
Kvinnor	873	654	184	35
Män	976	632	322	22
<b>Hemort</b>				
Åland	1 522	1 199	277	46
Finland	164	63	98	3
Sverige	157	24	125	8
Övriga	6	-	6	-
<b>Ålder</b>				
15-19	1 110	1 058	17	35
20-24	367	106	248	13
25-29	151	36	110	5
30-39	132	44	87	1
40-49	67	29	36	2
50+	22	13	8	1

Not: I åldersgruppen 15-19 på gymnasialstadiet ingår en 14-åring.

Av de studerande kommer 1 522 personer från Åland, vilket är 73 flera än 2009. Det är främst inom yrkesutbildningen och Högskolan som ålänningarna har blivit fler och ökningen har i första hand skett bland de studerande i åldersgruppen 20–24 år. Av de nästan 1 300 studerande på gymnasialstadiet kommer 87 utifrån, 63 från Finland och 24 från Sverige. På Högskolan är en fjärdedel av de studerande från Sverige (125 stycken) och en femtedel från Finland (98 stycken), vilket motsvarar situationen förra året. Inom den övriga utbildningen kommer sammanlagt 11 av de 57 studerande från orter utanför Åland.

## Beskrivning av statistiken

Detta meddelande innehåller statistik om utbildning efter grundskolan samt vid Högskolan på Åland höstterminen 2010. Insamlingen är en totalundersökning och uppgifter från samtliga åländska läroinrättningar efter grundskolan ligger till grund för statistiken. Uppgifterna gäller situationen i början av innevarande läsår, eller den 20 september 2010. Vissa jämförelser med tidigare år görs också. Det bör observeras att statistiken över Högskolan på Åland enbart behandlar de som studerar antingen examensinriktade ämnen eller kursutbildningar. Därtill finns även den öppna högskolan, som inte behandlas i detta statistikmeddelande. Statistikens syfte är att ge en heltäckande bild av de studerande i de åländska läroinrättningarna ovanför grundskolenivån. Uppgifter om grundskolan presenteras i ett separat meddelande (Utbildning 2010:2). Statistiken omfattar inte utbytesstuderande som studerar vid Högskolan på Åland. Information om absentieanmälda studerande finns i två egna tabeller, men i övrigt omfattar statistiken inte studerande med studieuppehåll. Inte heller studerande som antagits till en läroinrättning, men vars studieprogram påbörjas först efter september finns med i statistikuppgifterna. De högskolestuderande delas inte in i årskurser, men gällande övriga läroinrättningar finns årskursvisa uppgifter.

De olika studieprogrammen är grupperade enligt utbildningsnivå. Utbildningsnivåerna baseras på lagstiftning och är studieförberedande, studieförberedande med yrkesprofil, yrkesinriktad utbildning, högskoleutbildning samt övrig utbildning. I statistiken används även begreppet gymnasialstadiet, vilket består av nivåerna studieförberedande, studieförberedande med yrkesprofil samt yrkesinriktad utbildning. För varje program anges också i vilken läroinrättning det hör hemma, hur många studieår det omfattar samt till vilket utbildningsområde det hör. Utbildningsområdena (allmänbildande, humanistiskt etc.) bygger på den internationella utbildningsklassificeringen, ISCED. Vissa av utbildningsprogrammen som tidigare hänförts till det tekniska ämnesområdet har fr.o.m. 2006 placerats i serviceområdet, varför dessa områden inte på ett rättvisande sätt kan jämföras med tidigare års uppgifter. Av utrymmesskäl anges läroinrättningarnas och utbildningsområdenas namn förkortade på ett flertal ställen, men i bl.a. *tabell 2* framgår läroinrättningarnas och i *tabell 6* utbildningsområdenas namn i sin helhet.

Några definitioner och förklaringar:

Landskommuner:	Alla kommuner utom Mariehamn
Landsbygden:	Alla kommuner på fasta Åland utom Mariehamn
Skärgården:	Brändö, Föglö, Kumlinge, Kökar, Sottunga och Vårdö
-	Exakt 0 enheter
.	Uppgift ologisk, kan ej förekomma
..	Uppgifter saknas, är för få till antalet eller alltför osäkra för att anges

Statistiken baseras på individuppgifter från läroinrättningarnas studeranderegister, vilka har begärts in direkt från skolorna och Högskolan. Uppgifterna om studieplatser, sökande och antagna kommer dels direkt från läroinrättningarna, dels ur den samåländska elevantagningen från Ålands arbetsmarknads- och studieservicemyndighet. Läroinrättningarna har också beretts tillfälle att granska de färdiga tabellerna. ÅSUB riktar ett tack till alla som har bidragit med uppgifter och kommentarer.

ÅSUB publicerar sedan år 2000 ett årligt statistikmeddelande om utbildning efter grundskolan samt vid Högskolan på Åland. Ytterligare statistik i detta ämne, bl.a. flera tidsserier och mera detaljerade uppgifter om de enskilda läroinrättningarna, kan man hitta på ÅSUBs hemsida ([www.asub.ax](http://www.asub.ax)). Statistik om lärarna i det åländska skolväsendet publiceras sedan 2005 vart tredje år. Övrig årlig utbildningsstatistik som ÅSUB ger ut gäller grundskolan, avlagda examina, utbildning som inte leder till examen samt studerande utanför Åland. En prognos om det framtida elevunderlaget på Åland gavs ut i juni 2010. All utbildningsstatistik är tillgänglig på hemsidan i form av publikationer, databaser och exceltabeller.

### Den åländska utbildningen efter grundskolan

De åländska läroinrättningarna efter grundskolan upprätthålls av Ålands landskapsregering. På gymnasialstadienivå finns sju skolor på Åland, varav en tillhandahåller studieförberedande utbildning och de resterande sex bedriver yrkesinriktad utbildning. Yrkehögskoleutbildningen sker sedan år 2003 vid Högskolan på Åland. Ålands landskapsregering driver också Ålands folkhögskola, vars verksamhet hör till övrig utbildning. Hit hörde också tidigare Ålands hantverksskola och sedan i fjol ingår också yrkesstartlinjen vid Naturbruksskolan i denna kategori.

### Över 300 studerande på Yrkesskolan

Yrkesskolan har denna höst 307 studerande och överskrider 300 för första gången detta decennium. På gymnasialstadiet har endast Lycéet fler elever, 431 stycken. Detta innebär att över en tredjedel av gymnasialstadiets studerande återfinns i Lycéet och en knapp fjärdedel i Yrkesskolan. Av skolorna på detta stadium är det Vårdinstitutet som har den största ökningen av elevantalet jämfört med i fjol. Den allra största ökningen har dock skett i Högskolan som nu har 40 fler studerande än hösten 2009 eller totalt 506 stycken.

**Tabell 2. Studerande hösten 2010 efter läroinrättning och kön**

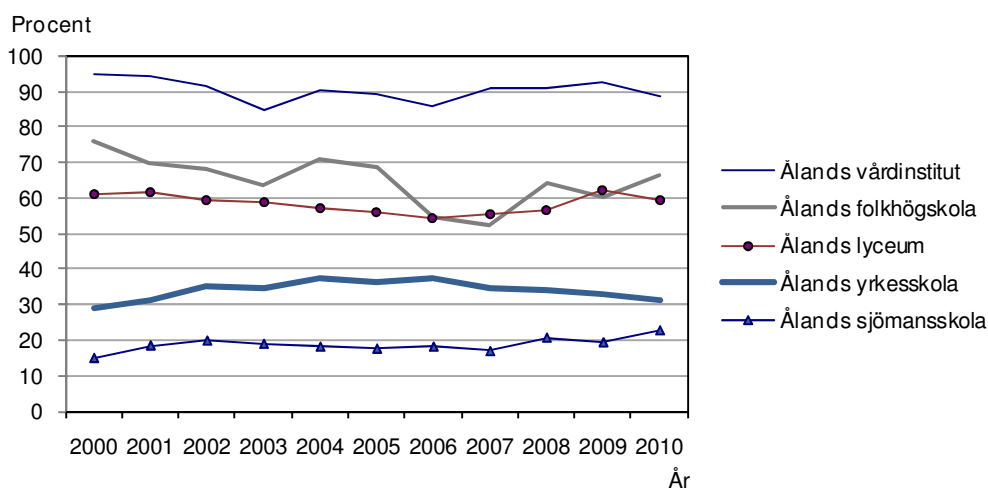
Läroinrättning	Antal			Procent	
	Totalt	Kvinnor	Män	Kvinnor	Män
<b>Totalt</b>	<b>1 849</b>	<b>873</b>	<b>976</b>	<b>47,2</b>	<b>52,8</b>
Ålands lyceum	431	256	175	59,4	40,6
Ålands handelsläroverk	120	69	51	57,5	42,5
Ålands yrkesskola	307	96	211	31,3	68,7
Ålands sjömansskola	168	38	130	22,6	77,4
Ålands hotell- och restaurangskola	105	68	37	64,8	35,2
Ålands vårdinstitut	131	116	15	88,5	11,5
Ålands naturbruksskola	30	12	18	40,0	60,0
Ålands folkhögskola	51	34	17	66,7	33,3
Högskolan på Åland	506	184	322	36,4	63,6

Tabell 2 visar också könsfördelningen i läroinrättningarna. Totalt är de manliga studerande något fler än de kvinnliga, men när det gäller de olika programmen, ämnesområdena och läroinrättningarna finns det mycket stora skillnader i könsfördelningen. Av skolorna är det Vårdinstitutet som har den mest ojämna könsfördelningen med en kvinnomajoritet på 88 procent, följt av Sjömansskolan där männen utgör 77 procent av de studerande. Handelsläroverket har den jämnaste könsfördelningen med en liten kvinnlig majoritet (57 procent). På Högskolan är nästan två tredjedelar av de studerande män.

### Instabil utjämning av könsfördelningen i skolorna under senaste decenniet

Under perioden 2000 till 2006 kunde man notera vissa utjämnande tendenser i könsfördelningen i en del skolor. Denna trend har dock inte hållit i sig sedan 2007. Nedanstående diagram visar att andelen kvinnliga studerande fortsätter att minska i Yrkesskolan, medan kvinnornas andel i Folkhögskolan har ökat från i fjol. Dock kan man konstatera att alla skolorna i diagrammet har en jämnare könsfördelning 2010 än 2000, även om skillnaden i de flesta fall är mycket liten. Diagrammet inkluderar endast de läroinrättningar som visade en tydlig förändringstrend under 2000–2006. I de övriga skolorna på gymnasialstadiet hade könsfördelningen inte någon entydig utveckling under första halvan av decenniet. Både i Handelsläroverket och Hotell- och restaurangskolan har kvinnodominansen minskat något från 2009 till 2010, men av dessa skolor har endast Handelsläroverket en jämnare könsfördelning 2010 jämfört med 2000. På Högskolan har männens andel åter stigit något och utgör nu 64 procent. En tabell med fullständig information om könsfördelningen på alla läroinrättningar under perioden 2000–2010 finns på ÅSUBs hemsida.

#### Andel kvinnliga studerande 2000-2010 efter år och skola



### Över 80 ungdomar studerar till merkonom

Det finns 56 olika program eller linjer i utbildningen som omfattas av denna statistik, varav 43 på gymnasialstadiet, 6 inom övrig utbildning och 7 på Högskolan. I *tabell 3* presenteras de studerande på gymnasialstadiet efter utbildningsnivå, program, utbildningsområde och kön, medan *tabell 4 och 5* innehåller motsvarande uppgifter för kategorin övrig utbildning samt för Högskolan på Åland.

Studentlinjen på Lycéet är det överlägset största programmet med över 400 studerande. Av de enskilda programmen inom yrkesutbildningen är det företagsekonomi för unga studerande på Handelsläroverket som har flest studerande, 85 stycken. Vårdinstitutet med närvårdutbildning för både ungdomar, vuxna och läroavtalsstuderande samt olika specialiseringsalternativ har flest utbildningsprogram. Här ingår också en 20 studieveckors påbyggnadsutbildning till ambulanssjukvårdare. Yrkesskolan är den skola på gymnasialstadiet som täcker in flest utbildningsområden, men över hälften av skolans studerande går på något av de fem tekniska programmen.

Vid Naturbruksskolan finns på gymnasialstadiet i år en 40 studieveckors kurs i lantbruk. Dessutom slutförs de treåriga programmen inom djurskötsel, lantbruk respektive rid- och travsport detta läsår.

**Tabell 3. Studerande på gymnasialstadiet hösten 2010 efter utbildningsnivå, program och kön**

Nivå Skola Program/kurs	Utbildnings- område	Studie- år	Antal			Procent	
			Totalt	Kvinnor	Män	Kvinnor	Män
<b>Totalt</b>			<b>1 286</b>	<b>654</b>	<b>632</b>	<b>50,9</b>	<b>49,1</b>
<b>Studieförberedande</b>			<b>431</b>	<b>256</b>	<b>175</b>	<b>59,4</b>	<b>40,6</b>
Ålands lyceum							
Studentlinje	Allmänbild.	3-4	429	254	175	59,2	40,8
Gymnasielinje	Allmänbild.	3-4	1	1	-	100,0	-
Kompletteringsstudier	Allmänbild.	0,5-1	1	1	-	100,0	-
<b>Studieförberedande med yrkesprofil</b>			<b>52</b>	<b>40</b>	<b>12</b>	<b>76,9</b>	<b>23,1</b>
Ålands yrkesskola							
Samhällelig och social sektor	Handel/samh	3	52	40	12	76,9	23,1
<b>Yrkesinriktad utbildning</b>			<b>803</b>	<b>358</b>	<b>445</b>	<b>44,6</b>	<b>55,4</b>
Ålands handelsläroverk							
Företagsekonomi	Handel/samh	3	85	42	43	49,4	50,6
Företagsekonomi, vuxen	Handel/samh	2-3	34	27	7	79,4	20,6
Handel och administration	Handel/samh	3	1	-	1	-	100,0
Ålands yrkesskola							
Byggteknik	Teknisk	3	38	2	36	5,3	94,7
El- och datateknik, datateknik	Teknisk	3	30	1	29	3,3	96,7
El- och datateknik, elteknik	Teknisk	3	31	2	29	6,5	93,5
Fordons- och transportteknik	Teknisk	3	40	-	40	-	100,0
Frisör	Service	3	12	11	1	91,7	8,3
Hotell- och restaurang	Service	2	23	15	8	65,2	34,8
Media och kommunikation	Humanist	3	33	22	11	66,7	33,3
Verkstads- och produktionsteknik	Teknisk	3	42	-	42	-	100,0
Yrkesträning	Annat	4	6	3	3	50,0	50,0
Ålands sjömansskola							
Hotell och restaurang	Service	2	36	26	10	72,2	27,8
Hotell, restaurang och café, spec.kl.	Service	3	7	4	3	57,1	42,9
Sjöfart, däck- o maskinreparatör	Service	3	19	1	18	5,3	94,7
Sjöfart, inr. fartygselektriker	Teknisk	3	22	1	21	4,5	95,5
Sjöfart	Service	3	41	1	40	2,4	97,6
Vaktmaskinmästare	Service	3	24	1	23	4,2	95,8
Vaktstyrman	Service	3	19	4	15	21,1	78,9
Ålands hotell- och restaurangskola							
Hotell och konferenspers., gymn bas.	Service	1	10	9	1	90,0	10,0
Hotell- och rest, servitör, gymn. bas.	Service	1	11	11	-	100,0	-
Hotell- och restaurang, inr. kock	Service	1-2	50	20	30	40,0	60,0
Hotell- och restaurang, inr. servitör	Service	1-2	21	17	4	81,0	19,0
Barmästare	Service	0,5	13	11	2	84,6	15,4
Ålands vårdinstitut							
Ambulanssjukvårdare, 20 sv	Hälso- o soc.v	0,5	7	-	7	-	100,0
Närvårdare	Hälso- o soc.v	3	46	42	4	91,3	8,7
Närvårdare, vuxen	Hälso- o soc.v	2	14	14	-	100,0	-
Närvårdare, läroavtal	Hälso- o soc.v	1,5	6	6	-	100,0	-
Handikappomsorg, läroavtal	Hälso- o soc.v	1,5	4	3	1	75,0	25,0
Vård och fostran av barn och unga	Hälso- o soc.v	3	7	7	-	100,0	-
Vård o. fostran av barn o. unga, vuxen	Hälso- o soc.v	2	12	12	-	100,0	-
Vård o. fostran av barn o. unga, läroavtal	Hälso- o soc.v	1,5	1	-	1	-	100,0
Äldreomsorg	Hälso- o soc.v	3	8	8	-	100,0	-
Äldreomsorg, vuxen	Hälso- o soc.v	2	11	11	-	100,0	-
Äldreomsorg, läroavtal	Hälso- o soc.v	1,5	15	13	2	86,7	13,3
Ålands naturbruksskola							
Lantbruk, 40 sv	Lant- o skogs	1	15	5	10	33,3	66,7
Naturbruk, inr. djurskötsel	Lant- o skogs	3	5	4	1	80,0	20,0
Naturbruk, inr. lantbruk	Lant- o skogs	3	3	1	2	33,3	66,7
Naturbruk, inr. rid- och travsport	Lant- o skogs	3	1	1	-	100,0	-

## Färre studerande och program i övrig utbildning

Folkhögskolan har studerande på fem program, vilket är ett färre än i fjol. Antalet studerande har dock minskat med endast två personer, från 53 till 51. Det är musikprogrammet som fallit bort på grund av för få sökande, samtidigt som både idrotts- och mediaprogrammet har flera studerande i år än i fjol. Såväl hantverkslinjen som naturfotolinjen är avsedda för vuxenstuderande. Till den övriga utbildningen hänförs också programmet yrkesstart på Naturbruksskolan som förbereder för yrkesutbildning. Sammanlagt finns 57 studerande i den övriga utbildningen, en minskning från 69 i fjol.

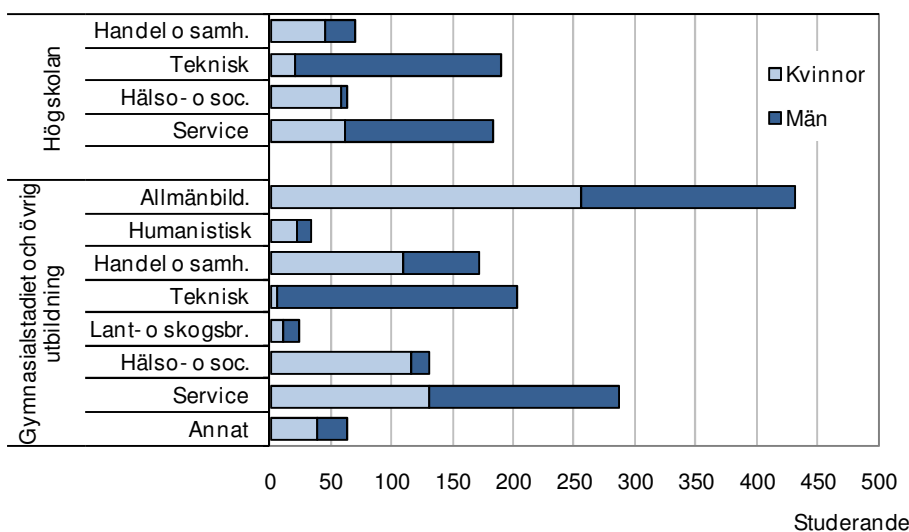
## Sjöfartsprogrammet står för en fjärdedel av Högskolans studerande

I Högskolan är sjöfart det största programmet med 126 studerande. Ämnesområdet service, dit förutom sjöfart också hotell- och restaurangadministration hör, har totalt 183 studerande, medan de tre tekniska programmen tillsammans har 189 studerande. Handel- och samhällsvetenskap samt hälso- och socialvård har 70 respektive 64 studerande.

## Kvinnlig majoritet inom vård, manlig inom teknik

Av de olika utbildningsnivåerna är de manliga studerande i majoritet inom högskoleutbildningen, medan det råder kvinnomajoritet inom den studieförberedande och den övriga utbildningen. Yrkesutbildningen har en ganska jämn könsfördelning. En tredjedel av de enskilda programmen på gymnasialstadiet har endast manliga eller endast kvinnliga studerande. Inom Högskolan är de tekniska programmen, elektroteknik, maskinteknik och informationsteknik, samt sjöfartsprogrammet mansdominerade, medan kvinnorna har en betydande majoritet på programmen för företagsekonomi, hotell- och restaurangadministration samt vård. På alla program finns dock studerande av båda kön. De studerandes fördelning på ämnesområde efter kön framgår av *tabell 6* och illustreras också av diagrammet nedan. Både på gymnasialstadiet och i Högskolan dominerar kvinnorna inom hälso- och socialvård samt handel- och samhällsvetenskap medan männen är i stor majoritet inom teknik och i viss mån inom service.

**Studerande hösten 2010 efter utbildningsnivå, ämnesområde och kön**



**Tabell 4. Studerande i övrig utbildning hösten 2010 efter läroinrättning, program och kön**

Skola Program/kurs	Utbildnings- område	Studie- år	Antal			Procent	
			Totalt	Kvinnor	Män	Kvinnor	Män
<b>Totalt</b>			<b>57</b>	<b>35</b>	<b>22</b>	<b>61,4</b>	<b>38,6</b>
<b>Ålands folkhögskola</b>			<b>51</b>	<b>34</b>	<b>17</b>	<b>66,7</b>	<b>33,3</b>
Hantverkslinjen	Annat	2	12	12	-	100,0	-
Idrottslinjen	Annat	1	8	1	7	12,5	87,5
Medialinjen	Annat	1	9	4	5	44,4	55,6
Naturfotolinjen	Annat	1	11	7	4	63,6	36,4
Skapande linjen	Annat	1	11	10	1	90,9	9,1
<b>Ålands naturbruksskola</b>			<b>6</b>	<b>1</b>	<b>5</b>	<b>16,7</b>	<b>83,3</b>
Yrkesstart	Annat	1	6	1	5	16,7	83,3

**Tabell 5. Studerande i Högskolan på Åland hösten 2010 efter utbildningstyp, program och kön**

Utbildningstyp Program/kurs	Utbildnings- område	Studie- år	Antal			Procent	
			Totalt	Kvinnor	Män	Kvinnor	Män
<b>Totalt</b>			<b>506</b>	<b>184</b>	<b>322</b>	<b>36,4</b>	<b>63,6</b>
<b>Examensinriktad utbildning</b>			<b>506</b>	<b>184</b>	<b>322</b>	<b>36,4</b>	<b>63,6</b>
Elektroteknik	Teknisk	4	37	3	34	8,1	91,9
Företagsekonomi	Handel/samh	3,5	70	45	25	64,3	35,7
Hotell- och restaurangadministration	Service	3,5	57	42	15	73,7	26,3
Informationsteknik	Teknisk	3,5-4	59	11	48	18,6	81,4
Maskinteknik	Teknisk	4,5	93	6	87	6,5	93,5
Sjöfart	Service	4,5	126	19	107	15,1	84,9
Vård	Hälsa- o soc.v	3,5	64	58	6	90,6	9,4

**Tabell 6. Studerande hösten 2010 efter utbildningsnivå, utbildningsområde och kön**

Utbildningsnivå Utbildningsområde	Antal			Procent	
	Totalt	Kvinnor	Män	Kvinnor	Män
<b>Gymnasialstadiet och övrig utbildning</b>	<b>1 343</b>	<b>689</b>	<b>654</b>	<b>51,3</b>	<b>48,7</b>
Allmänbildande	431	256	175	59,4	40,6
Pedagogisk	-	-	-	-	-
Humanistisk	33	22	11	66,7	33,3
Handel- och samhällsvetenskap	172	109	63	63,4	36,6
Naturvetenskap	-	-	-	-	-
Teknisk	203	6	197	3,0	97,0
Lant- och skogsbruk	24	11	13	45,8	54,2
Hälsa- och socialvård	131	116	15	88,5	11,5
Servicebranscher	286	131	155	45,8	54,2
Annat	63	38	25	60,3	39,7
<b>Högskolan på Åland</b>	<b>506</b>	<b>184</b>	<b>322</b>	<b>36,4</b>	<b>63,6</b>
Allmänbildande	-	-	-	-	-
Pedagogisk	-	-	-	-	-
Humanistisk	-	-	-	-	-
Handel- och samhällsvetenskap	70	45	25	64,3	35,7
Naturvetenskap	-	-	-	-	-
Teknisk	189	20	169	10,6	89,4
Lant- och skogsbruk	-	-	-	-	-
Hälsa- och socialvård	64	58	6	90,6	9,4
Servicebranscher	183	61	122	33,3	66,7
Annat	-	-	-	-	-

## Medelåldern för de studerande högst på Vårdinstitutet

Vuxenutbildning utgör en betydande del av utbildningsprogrammen på Vårdinstitutet och Handelsläroverket vilket innebär att deras studerande har den högsta medelåldern på gymnasialstadiet, 27,6 respektive 22,8 år. Också Naturbruksskolans studerande har detta läsår en medelålder över 22 år. Hotell- och restaurangskolan har inte studerande direkt från grundskolan då hotell- och restaurangprogrammets studier påbörjas i Sjömans- eller Yrkesskolan och har därför en högre medelålder än övriga gymnasialstadieskolor, 19,7 år. Övriga läroinrättningar på denna nivå har en medelålder på 17–18 år, medan Folkhögskolans ligger på 20,7 år. I Högskolan är medelåldern 27 år. Medelåldern för de studerande är uträknad enligt deras ålder den 31.12.2010.

Tabell 7 visar de studerandes medelålder och hemort efter läroinrättning, medan tabellerna 8-11 innehåller motsvarande uppgifter för de enskilda programmen samt efter utbildningsområde. I tabell 7 gäller åldern samtliga studerande, medan den i tabell 8 och 9, som också innehåller uppgifter om årskurs, gäller de studerande på årskurs 1. För Högskolans del (tabell 10) visas dock inga årskurser.

I en del fall saknas studerande på vissa årskurser i en flerårig utbildning. Detta kan bero på att utbildningen inte tar in nya studerande varje år, eller på att det ett visst år inte har funnits tillräckligt med sökande. I vissa fall finns det studerande bara på årskurs tre trots att en utbildning är ettårig, beroende på att denna utbildning utgör en påbyggnad eller fortsättning på en annan utbildning. När man ser på medelåldern för nybörjarna på olika utbildningar bör man observera att vissa program och kurser är vuxenutbildningar och att vissa har ett stort inslag av vuxenstuderande.

**Tabell 7. Studerande hösten 2010 efter läroinrättning, medelålder och hemort**

Läroinrättning	Totalt	Medel- ålder	Hemort, antal				Hemort, procent	
			Åland	Finland	Sverige	Övriga	Åland	Utanför Åland
<b>Totalt</b>	<b>1 849</b>		<b>1 522</b>	<b>164</b>	<b>157</b>	<b>6</b>	<b>82,3</b>	<b>17,7</b>
Ålands lyceum	431	17,1	430	1	-	-	99,8	0,2
Ålands handelsläroverk	120	22,8	120	-	-	-	100,0	-
Ålands yrkesskola	307	17,8	303	4	-	-	98,7	1,3
Ålands sjömansskola	168	18,1	104	46	18	-	61,9	38,1
Ålands hotell- och restaurangskola	105	19,7	89	10	6	-	84,8	15,2
Ålands vårdinstitut	131	27,6	130	1	-	-	99,2	0,8
Ålands naturbruksskola	30	22,3	29	1	-	-	96,7	3,3
Ålands folkhögskola	51	20,7	40	3	8	-	78,4	21,6
Högskolan på Åland	506	27,0	277	98	125	6	54,7	45,3

Medelålder av alla studerande.

## Drygt 45 procent av de studerande på Högskolan har hemort utanför Åland

Alla läroinrättningar har studerande från orter utanför Åland, med undantag för Handelsläroverket. Bland gymnasialstadieskolorna är de flesta studerande som kommer utifrån från Finland, men på Sjömansskolan samt Hotell- och restaurangskolan finns också ett flertal studerande från Sverige. Dessa två läroinrättningar lockar flest studerande utifrån av skolorna på gymnasialstadiet. Därutöver har också Yrkesskolan flera än en studerande med hemort utanför Åland. På Högskolan kommer över 45 procent av de studerande från orter utanför Åland och av dem är den största andelen från Sverige. I Folkhögskolan är nästan 22 procent utifrån, också här övervägande personer från Sverige.



**Tabell 8. Studerande på gymnasialstadiet hösten 2010 efter utbildningsnivå, program, årskurs, medelålder och hemort**

Nivå Skola Program/kurs	Totalt	Årskurs				Medel- ålder i åk 1	Hemort, antal				Hemort, procent	
		1	2	3	4		Åland	Finland	Sverige	Övriga	Åland	Utanför Åland
<b>Totalt</b>	<b>1 286</b>	<b>462</b>	<b>439</b>	<b>371</b>	<b>14</b>	<b>18,3</b>	<b>1 199</b>	<b>63</b>	<b>24</b>	<b>-</b>	<b>93,2</b>	<b>6,8</b>
<b>Studieförberedande</b>	<b>431</b>	<b>148</b>	<b>141</b>	<b>131</b>	<b>11</b>	<b>16,1</b>	<b>430</b>	<b>1</b>	<b>-</b>	<b>-</b>	<b>99,8</b>	<b>0,2</b>
Ålands lyceum												
Studentlinje	429	148	141	130	10	16,1	428	1	-	-	99,8	0,2
Gymnasielinje	1	-	-	1	-	.	1	-	-	-	100,0	-
Kompletteringsstudier	1	-	-	-	1	.	1	-	-	-	100,0	-
<b>Studieförberedande med yrkesprofil</b>	<b>52</b>	<b>20</b>	<b>19</b>	<b>13</b>	<b>-</b>	<b>16,6</b>	<b>52</b>	<b>-</b>	<b>-</b>	<b>-</b>	<b>100,0</b>	<b>-</b>
Ålands yrkesskola												
Samhällelig och social sektor	52	20	19	13	-	16,6	52	-	-	-	100,0	-
<b>Yrkesinriktad utbildning</b>	<b>803</b>	<b>294</b>	<b>279</b>	<b>227</b>	<b>3</b>	<b>19,6</b>	<b>717</b>	<b>62</b>	<b>24</b>	<b>-</b>	<b>89,3</b>	<b>10,7</b>
Ålands handelsläroverk												
Företagsekonomi	85	36	33	16	-	16,5	85	-	-	-	100,0	-
Företagsekonomi, vuxen	34	-	31	3	-	.	34	-	-	-	100,0	-
Handel och administration	1	-	-	1	-	.	1	-	-	-	100,0	-
Ålands yrkesskola												
Byggteknik	38	25	-	13	-	17,3	37	1	-	-	97,4	2,6
El- och datateknik, datateknik	30	-	16	14	-	.	29	1	-	-	96,7	3,3
El- och datateknik, elteknik	31	16	-	15	-	16,5	31	-	-	-	100,0	-
Fordons- och transportteknik	40	14	14	12	-	17,1	40	-	-	-	100,0	-
Frisör	12	-	-	12	-	.	12	-	-	-	100,0	-
Hotell- och restaurang	23	23	-	-	-	16,5	22	1	-	-	95,7	4,3
Media och kommunikation	33	-	17	16	-	.	32	1	-	-	97,0	3,0
Verkstads- och produktionsteknik	42	14	14	14	-	16,7	42	-	-	-	100,0	-
Yrkesträning	6	2	1	-	3	17,0	6	-	-	-	100,0	-
Ålands sjömansskola												
Hotell och restaurang	36	24	12	-	-	16,3	27	7	2	-	75,0	25,0
Hotell, restaurang och café, spec.kl.	7	1	3	3	-	..	7	-	-	-	100,0	-
Sjöfart, däck- o maskinreparatör	19	-	8	11	-	.	6	7	6	-	31,6	68,4
Sjöfart, inr. fartygselektriker	22	-	10	12	-	.	21	1	-	-	95,5	4,5
Sjöfart	41	41	-	-	-	17,7	18	17	6	-	43,9	56,1
Vaktmaskinmästare	24	-	14	10	-	.	17	5	2	-	70,8	29,2
Vaktstyrman	19	-	11	8	-	.	8	9	2	-	42,1	57,9
Ålands hotell- och restaurangskola												
Hotell- o. konferenspers. gymn. bas.	10	10	-	-	-	21,4	8	1	1	-	80,0	20,0
Hotell- o. rest, servitör, gymn. bas.	11	11	-	-	-	21,3	10	1	-	-	90,9	9,1
Hotell- o. restaurang, inr. kock	50	-	22	28	-	.	42	5	3	-	84,0	16,0
Hotell- o. restaurang, inr. servitör	21	-	6	15	-	.	17	2	2	-	81,0	19,0
Barmästare	13	13	-	-	-	23,9	12	1	-	-	92,3	7,7
Ålands vårdinstitut												
Ambulanssjukvårdare, 20 sv	7	7	-	-	-	26,6	7	-	-	-	100,0	-
Närvårdare	46	22	24	-	-	17,0	46	-	-	-	100,0	-
Närvårdare, vuxen	14	14	-	-	-	34,1	14	-	-	-	100,0	-
Närvårdare, läroavtal	6	6	-	-	-	39,7	6	-	-	-	100,0	-
Handikappomsorg, läroavtal	4	-	4	-	-	.	4	-	-	-	100,0	-
Vård o. fostran av barn o. unga	7	-	-	7	-	.	7	-	-	-	100,0	-
Vård o. fostran av barn o. unga, vuxen	12	-	12	-	-	.	11	1	-	-	91,7	8,3
Vård o. fostran av barn o. unga, läroavtal	1	-	1	-	-	.	1	-	-	-	100,0	-
Äldreomsorg	8	-	-	8	-	.	8	-	-	-	100,0	-
Äldreomsorg, vuxen	11	-	11	-	-	.	11	-	-	-	100,0	-
Äldreomsorg, läroavtal	15	-	15	-	-	.	15	-	-	-	100,0	-
Ålands naturbruksskola												
Lantbruk, 40 sv	15	15	-	-	-	27,2	15	-	-	-	100,0	-
Naturbruk, inr. djurskötsel	5	-	-	5	-	.	5	-	-	-	100,0	-
Naturbruk, inr. lantbruk	3	-	-	3	-	.	3	-	-	-	100,0	-
Naturbruk, inr. rid- o. travsport	1	-	-	1	-	.	-	1	-	-	-	100,0

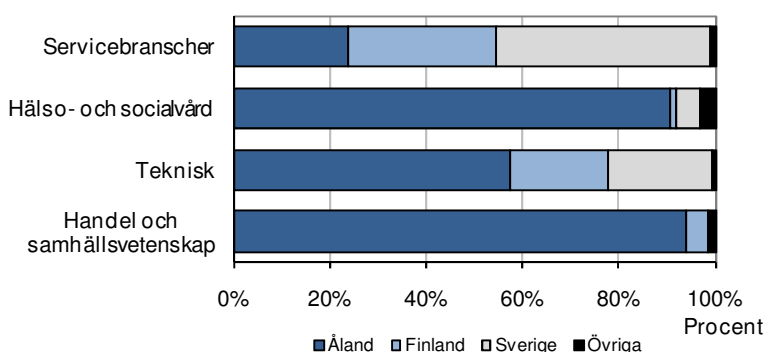
### Sjöfartsprogrammen lockar flest utomåländska studerande på gymnasialstadiet

På gymnasialstadiet totalt har över 90 procent av de studerande åländsk hemort. På mer än hälften av de enskilda programmen på denna nivå går enbart ålänningar. Tre program i Sjömansskolan har fler utomåländska än åländska studerande, nämligen det grundläggande sjöfartsprogrammet samt programmen för vaktstyrmän och däck- och maskinreparatörer. Också vaktmaskinmästar- samt hotell- och restaurangprogrammen har ett flertal studerande med hemort utanför Åland. Alla dessa program har studerande både från fastlandet och Sverige med en majoritet för dem från Finland. På Hotell- och restaurangskolan har alla utbildningar någon utomåländsk studerande och flest är de på kockutbildningen. Även i denna skola är de studerande från Finland något flera än de från Sverige. Gymnasialstadiet har detta år ingen studerande med hemort i något annat land. De program inom yrkesutbildningen som inte lockar studerande utifrån är främst vårdprogrammen, företagsekonomi, Yrkesskolans tekniska program samt djurskötsel och lantbruk på Naturbruksskolan. I Folkhögskolan är en femtedel av de studerande, eller 11 personer, utomåländska. Av dessa kommer åtta från Sverige och sex av dem går på naturfotolinjen.

### Två tredjedelar av de studerande på Högskolans hotell- och restaurangprogram från Finland

Fyra av de sju programmen vid Högskolan har en majoritet av utomåländska studerande. På hotell- och restaurangadministration har fyra femtedelar hemort utanför Åland, på sjöfartsprogrammet tre fjärdedelar och på maskinteknik samt elektroteknik är det drygt hälften av de studerande. Sjöfartsprogrammet domineras av studerande från Sverige (58 procent av samtliga), medan 65 procent av alla studerande på hotell- och restaurangadministration kommer från fastlandet. Sammanlagt på Högskolan är en fjärdedel från Sverige och en femtedel från fastlandet. Dessutom studerar där sex personer från övriga länder. När det gäller utbildningsområde dominerar ålänningarna inom handel och samhällsvetenskap samt hälso- och socialvård, medan de utgör endast en dryg fjärdedel av de högskolestuderande inom servicebranscher och drygt hälften inom de tekniska ämnena, vilket illustreras av nedanstående diagram.

**Studerande i Högskolan på Åland hösten 2010 efter utbildningsområde och hemort**



Totalt, d.v.s. inom alla utbildningsnivåer sammanlagt, är andelen icke-åländska studerande högst inom området service, eller 48 procent (se *tabell 11*). Därefter följer teknik med 21 procent. Nästan ingen kommer till Åland för att studera lant- och skogsbruk, allmänbildande eller humanistiska ämnen och inte heller handel/samhällsvetenskap och hälso- och socialvård är några större dragplåster.

**Tabell 9. Studerande i övrig utbildning hösten 2010 efter läroinrättning, program, årskurs, medelålder och hemort**

Skola Program/kurs	Totalt	Årskurs		Medel- ålder i åk 1	Hemort, antal				Hemort, procent	
		1	2		Åland	Finland	Sverige	Övriga	Åland	Utanför Åland
<b>Totalt</b>	<b>57</b>	<b>45</b>	<b>12</b>	<b>17,5</b>	<b>46</b>	<b>3</b>	<b>8</b>	<b>-</b>	<b>80,7</b>	<b>19,3</b>
<b>Ålands folkhögskola</b>	<b>51</b>	<b>39</b>	<b>12</b>	<b>17,7</b>	<b>40</b>	<b>3</b>	<b>8</b>	<b>-</b>	<b>78,4</b>	<b>21,6</b>
Hantverkslinjen	12	-	12	.	9	1	2	-	75,0	25,0
Idrottslinjen	8	8	-	16,5	7	1	-	-	87,5	12,5
Medialinjen	9	9	-	16,3	9	-	-	-	100,0	-
Naturfotolinjen	11	11	-	21,1	4	1	6	-	36,4	63,6
Skapande linjen	11	11	-	16,2	11	-	-	-	100,0	-
<b>Ålands naturbruksskola</b>	<b>6</b>	<b>6</b>	<b>-</b>	<b>16,3</b>	<b>6</b>	<b>-</b>	<b>-</b>	<b>-</b>	<b>100,0</b>	<b>-</b>
Yrkesstart	6	6	-	16,3	6	-	-	-	100,0	-

**Tabell 10. Studerande i Högskolan på Åland hösten 2010 efter program, medelålder och hemort**

Utbildningstyp Program/kurs	Totalt	Medel- ålder	Hemort, antal				Hemort, procent	
			Åland	Finland	Sverige	Övriga	Åland	Utanför Åland
<b>Totalt</b>	<b>506</b>	<b>27,0</b>	<b>277</b>	<b>98</b>	<b>125</b>	<b>6</b>	<b>54,7</b>	<b>45,3</b>
<b>Examensinriktad utbildning</b>								
Elektroteknik	37	25,0	17	14	6	-	45,9	54,1
Företagsekonomi	70	32,5	66	3	-	1	94,3	5,7
Hotell- och restaurangadministration	57	22,5	11	37	8	1	19,3	80,7
Informationsteknik	59	28,3	53	3	2	1	89,8	10,2
Maskinteknik	93	24,4	39	21	33	-	41,9	58,1
Sjöfart	126	26,3	33	19	73	1	26,2	73,8
Vård	64	29,7	58	1	3	2	90,6	9,4

**Tabell 11. Studerande hösten 2010 efter utbildningsområde, medelålder och hemort**

Utbildningsområde	Totalt	Medel- ålder	Hemort, antal				Hemort, procent	
			Åland	Finland	Sverige	Övriga	Åland	Utanför Åland
<b>Totalt</b>	<b>1 849</b>	<b>21,4</b>	<b>1 522</b>	<b>164</b>	<b>157</b>	<b>6</b>	<b>82,3</b>	<b>17,7</b>
Allmänbildande	431	17,1	430	1	-	-	99,8	0,2
Pedagogisk	-	.	-	-	-	-	-	-
Humanistisk	33	18,0	32	1	-	-	97,0	3,0
Handel- och samhällsvetenskap	242	24,5	238	3	-	1	98,3	1,7
Naturvetenskap	-	.	-	-	-	-	-	-
Teknisk	392	21,9	309	41	41	1	78,8	21,2
Lant- och skogsbruk	24	23,8	23	1	-	-	95,8	4,2
Hälso- och socialvård	195	28,3	188	2	3	2	96,4	3,6
Servicebranscher	469	21,0	250	112	105	2	53,3	46,7
Annat	63	20,1	52	3	8	-	82,5	17,5

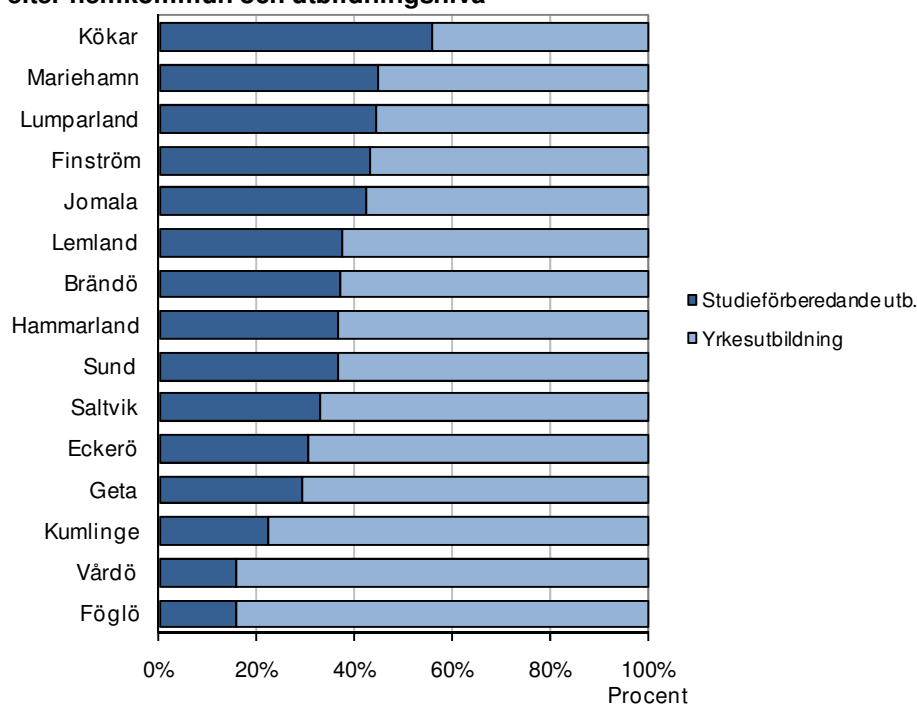
Medelålder av alla studerande.

### Störst andel skärgårdsbor i Sjömansskolan

Lycéet är den enda läroinrättningen som har studerande från alla åländska kommuner. Detta framgår av *tabell 12* som visar de studerandes hemort mera i detalj. Om man jämför de åländska regionernas representation i de olika läroinrättningarna så har Högskolan den största andelen mariehamnare, 55 procent, Naturbruksskolan den största andelen studerande från landsbygden, 69 procent, och Sjömansskolan den största andelen från skärgården, 14 procent. På alla gymnasialstadieskolor är det flera studerande från landsbygden än från Mariehamn. Knappt 36 procent av de åländska studerande på denna nivå går i Lycéet, 25 procent i Yrkesskolan samt 10 procent i Handelsläroverket respektive Vårdinstitutet.

Diagrammet nedan visar hur de studerande från de åländska kommunerna på gymnasialstadiet fördelar sig mellan studieförberedande- och yrkesutbildning. För hela Åland är andelen som går i yrkesutbildning 60 procent. På landsbygden är andelen 61 procent och i skärgården 72 procent, medan Mariehamn har den jämnaste fördelningen, 55 procent i yrkesutbildning och 45 procent i studieföreberedande.

**Åländska studerande på gymnasialstadiet hösten 2010 efter hemkommun och utbildningsnivå**



Av de studerande från Finland på gymnasialstadiet kommer de största grupperna från Väståboland, Raseborg samt Kimitoön. Dessa utgör 38 procent av finländarna på gymnasialstadiet och nästan alla går i Sjömansskolan. Av de 24 studerande från Sverige på denna nivå går tre fjärdedelar i Sjömansskolan och en fjärdedel i Hotell- och restaurangskolan. Alla åtta personer med hemort i Sverige inom övrig utbildning går i Folkhögskolan. Bland Högskolans 98 studerande med hemort i Finland kommer de största grupperna från Borgå (11 personer), Jakobstad (8) och Helsingfors (7). De studerande från Sverige uppgår till 125 personer på Högskolan. De sex personer från övriga länder som studerar på Åland finns alla på Högskolan och av dem kommer två från Norge samt en från vardera Italien, Ryssland, Ukraina och Vitryssland.

**Tabell 12. Studerande hösten 2010 efter hemort, utbildningsnivå och läroinrättning**

Hemort	Totalt	Högskolan på Åland	Gymnasialstadiet								Övrig utbildning		
			Totalt	Lycéet	Handels- lärov.	Hotell- o rest.	Vård- inst.	Sjö- mans	Yrkes- skolan	Natur- bruks	Totalt	Folk- högsk.	Natur- bruks
<b>Totalt</b>	<b>1 849</b>	<b>506</b>	<b>1 286</b>	<b>431</b>	<b>120</b>	<b>105</b>	<b>131</b>	<b>168</b>	<b>307</b>	<b>24</b>	<b>57</b>	<b>51</b>	<b>6</b>
<b>Åland</b>	<b>1 522</b>	<b>277</b>	<b>1 199</b>	<b>430</b>	<b>120</b>	<b>89</b>	<b>130</b>	<b>104</b>	<b>303</b>	<b>23</b>	<b>46</b>	<b>40</b>	<b>6</b>
Brändö	22	2	19	7	1	3	2	3	3	-	1	1	-
Eckerö	45	7	36	7	4	1	4	6	14	-	2	2	-
Finstrom	134	17	114	43	13	8	9	3	34	4	3	2	1
Föglö	23	3	19	3	2	1	4	5	4	-	1	1	-
Geta	27	3	24	6	4	4	1	2	5	2	-	-	-
Hammarland	84	11	71	24	3	5	11	10	16	2	2	2	-
Jomala	221	39	178	67	16	11	14	21	47	2	4	4	-
Kumlinge	26	7	18	3	3	1	1	6	4	-	1	1	-
Kökar	13	4	9	5	-	1	1	-	2	-	-	-	-
Lemland	98	15	80	28	9	9	8	4	21	1	3	3	-
Lumparland	21	3	18	7	1	-	4	1	5	-	-	-	-
Saltvik	81	12	64	18	3	10	8	6	17	2	5	4	1
Sottunga	5	1	3	2	-	-	-	-	-	1	1	1	-
Sund	59	2	55	16	4	3	4	2	21	5	2	2	-
Vårdö	19	-	19	3	4	1	5	1	4	1	-	-	-
Mariehamn	644	151	472	191	53	31	54	34	106	3	21	17	4
Landskomm.	878	126	727	239	67	58	76	70	197	20	25	23	2
- Landsbygden	770	109	640	216	57	51	63	55	180	18	21	19	2
- Skärgården	108	17	87	23	10	7	13	15	17	2	4	4	-
<b>Finland</b>	<b>164</b>	<b>98</b>	<b>63</b>	<b>1</b>	<b>-</b>	<b>10</b>	<b>1</b>	<b>46</b>	<b>4</b>	<b>1</b>	<b>3</b>	<b>3</b>	<b>-</b>
Borgå	12	11	1	-	-	1	-	-	-	-	-	-	-
Ekenäs	5	1	4	-	-	2	-	2	-	-	-	-	-
Helsingfors	9	7	1	-	-	-	-	1	-	-	1	1	-
Jakobstad	9	8	1	-	-	-	-	1	-	-	-	-	-
Kimitoön	11	4	7	-	-	-	-	7	-	-	-	-	-
Korsholm	8	4	3	-	-	1	-	2	-	-	1	1	-
Kristinestad	5	3	2	-	-	1	-	1	-	-	-	-	-
Malax	8	6	2	-	-	-	-	1	1	-	-	-	-
Nykarleby	6	3	2	-	-	-	-	2	-	-	1	1	-
Närpes	10	4	6	-	-	1	-	5	-	-	-	-	-
Oravais	5	5	-	-	-	-	-	-	-	-	-	-	-
Pedersöre	5	4	1	-	-	-	-	-	1	-	-	-	-
Raseborg	11	3	8	-	-	-	-	7	1	-	-	-	-
Vasa	8	6	2	1	-	-	-	1	-	-	-	-	-
Västaboland	15	6	9	-	-	1	-	7	1	-	-	-	-
Övriga finl. komm.	37	23	14	-	-	3	1	9	-	1	-	-	-
<b>Sverige</b>	<b>157</b>	<b>125</b>	<b>24</b>	<b>-</b>	<b>-</b>	<b>6</b>	<b>-</b>	<b>18</b>	<b>-</b>	<b>-</b>	<b>8</b>	<b>8</b>	<b>-</b>
<b>Övriga länder</b>	<b>6</b>	<b>6</b>	<b>-</b>	<b>-</b>	<b>-</b>	<b>-</b>	<b>-</b>	<b>-</b>	<b>-</b>	<b>-</b>	<b>-</b>	<b>-</b>	<b>-</b>
Italien	1	1	-	-	-	-	-	-	-	-	-	-	-
Norge	2	2	-	-	-	-	-	-	-	-	-	-	-
Ryssland	1	1	-	-	-	-	-	-	-	-	-	-	-
Ukraina	1	1	-	-	-	-	-	-	-	-	-	-	-
Vitryssland	1	1	-	-	-	-	-	-	-	-	-	-	-

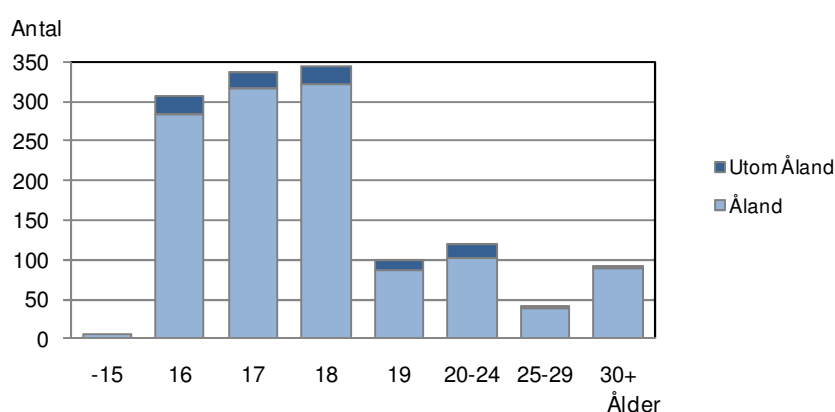
### Kvinnomajoritet bland de äldre studerande på gymnasialstadiet

Om man ser till åldersfördelningen domineras gymnasialstadiet och den övriga utbildningen av 16–19-åringar, men de som är 20 år eller äldre utgör 250 eller nästan 19 procent av de studerande. På vuxenprogrammen, läroavtalsprogrammen och påbyggnadsutbildningarna (inklusive de gymnasiebaserade programmen på Hotell- och restaurangskolan) går nästan 140 studerande. Andelen utomländska studerande är störst, 14 procent, i åldersgruppen 20–24 år, men också bland 19-åringarna överstiger den 10 procent. Könsfördelningen (se *tabell 13*) är någorlunda jämn i de yngre åldrarna, medan kvinnorna utgör en betydande majoritet bland dem som är 30 år och äldre.

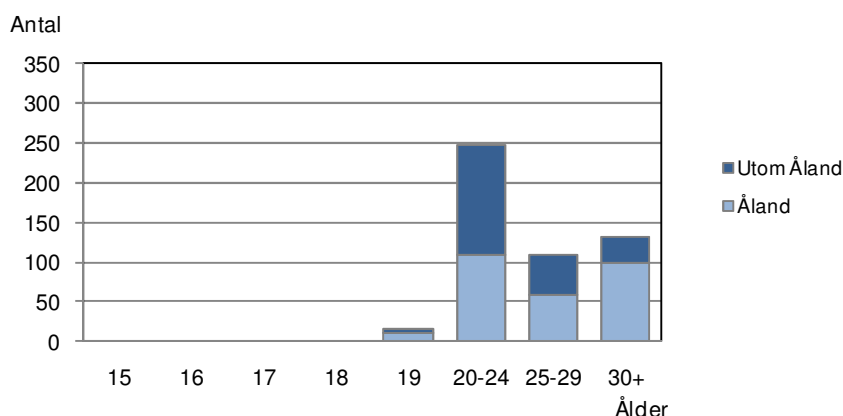
### Över hälften av 20–24-åringarna på Högskolan är icke-ålänningar

På Högskolan är 20–24-åringarna den dominerande gruppen med 49 procent av de studerande. Nästan hälften av de högskolestuderande har fyllt 25 år och av dessa är de som hör till åldersgruppen 30 år och äldre något flera än de som är 25–29 år. Medan ålänningar utgör största delen av de studerande som är 30 år eller äldre på Högskolan är de som kommer utifrån i majoritet bland dem som är 20–24 år. I åldersgruppen 25–29 år är fördelningen jämn, med en liten övervikt för ålänningarna. Tre fjärdedelar av alla utomländska studerande i Högskolan är män. Männen dominerar i åldersgruppen 20–24 år och är också något flera än kvinnorna i övriga åldersgrupper, men bland de studerande som är 30 år eller äldre är könsfördelningen jämn.

**Studerande på gymnasialstadiet och i övrig utbildning hösten 2010 efter ålder och hemort**



**Studerande i Högskolan på Åland hösten 2010 efter ålder och hemort**



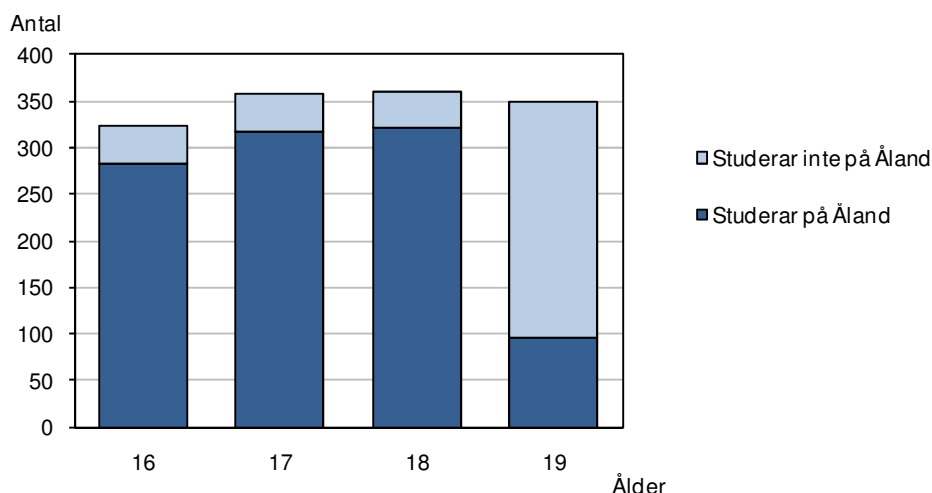
**Tabell 13. Studerande hösten 2010 efter ålder, utbildningsnivå, hemort och kön**

Nivå Hemort Kön	Totalt	Ålder 31.12.2010							
		-15	16	17	18	19	20-24	25-29	30+
<b>Totalt</b>	<b>1 849</b>	<b>6</b>	<b>306</b>	<b>336</b>	<b>346</b>	<b>116</b>	<b>367</b>	<b>151</b>	<b>221</b>
Kvinnor	873	6	154	163	160	54	129	70	137
Män	976	-	152	173	186	62	238	81	84
<b>Åland</b>	<b>1 522</b>	<b>6</b>	<b>284</b>	<b>318</b>	<b>322</b>	<b>97</b>	<b>211</b>	<b>96</b>	<b>188</b>
Kvinnor	782	6	148	159	153	42	91	55	128
Män	740	-	136	159	169	55	120	41	60
<b>Utanför Åland</b>	<b>327</b>	<b>-</b>	<b>22</b>	<b>18</b>	<b>24</b>	<b>19</b>	<b>156</b>	<b>55</b>	<b>33</b>
Kvinnor	91	-	6	4	7	12	38	15	9
Män	236	-	16	14	17	7	118	40	24
<b>Gymnasialstadiet och övrig utbildning</b>	<b>1 343</b>	<b>6</b>	<b>306</b>	<b>336</b>	<b>346</b>	<b>99</b>	<b>119</b>	<b>41</b>	<b>90</b>
Kvinnor	689	6	154	163	160	47	64	24	71
Män	654	-	152	173	186	52	55	17	19
<b>Åland</b>	<b>1 245</b>	<b>6</b>	<b>284</b>	<b>318</b>	<b>322</b>	<b>87</b>	<b>102</b>	<b>38</b>	<b>88</b>
Kvinnor	657	6	148	159	153	39	59	22	71
Män	588	-	136	159	169	48	43	16	17
<b>Utanför Åland</b>	<b>98</b>	<b>-</b>	<b>22</b>	<b>18</b>	<b>24</b>	<b>12</b>	<b>17</b>	<b>3</b>	<b>2</b>
Kvinnor	32	-	6	4	7	8	5	2	-
Män	66	-	16	14	17	4	12	1	2
<b>Högskolan på Åland</b>	<b>506</b>	<b>-</b>	<b>-</b>	<b>-</b>	<b>-</b>	<b>17</b>	<b>248</b>	<b>110</b>	<b>131</b>
Kvinnor	184	-	-	-	-	7	65	46	66
Män	322	-	-	-	-	10	183	64	65
<b>Åland</b>	<b>277</b>	<b>-</b>	<b>-</b>	<b>-</b>	<b>-</b>	<b>10</b>	<b>109</b>	<b>58</b>	<b>100</b>
Kvinnor	125	-	-	-	-	3	32	33	57
Män	152	-	-	-	-	7	77	25	43
<b>Utanför Åland</b>	<b>229</b>	<b>-</b>	<b>-</b>	<b>-</b>	<b>-</b>	<b>7</b>	<b>139</b>	<b>52</b>	<b>31</b>
Kvinnor	59	-	-	-	-	4	33	13	9
Män	170	-	-	-	-	3	106	39	22

## Av 19-åringarna finns 28 procent i åländsk utbildning

Tabell 14 visar hur de studerande som har hemort på Åland fördelar sig på olika utbildningar (vid de åländska läroinrättningarna) i olika åldrar. Som jämförelse anges också totalantalet personer bosatta på Åland i de olika åldersgrupperna. Vid början av år 2010 fanns det 324 personer som var födda år 1994 och som således fyller 16 år under 2010. 284 av dem, eller 88 procent, går i någon av de åländska utbildningarna efter grundskolan. Andelen är något högre för 17- respektive 18-åringarna, 89 procent. Från och med 19 år och uppåt är det en betydligt mindre andel av årskullarna som finns i den åländska utbildningen. Detta illustreras också av diagrammet nedan.

**Studerande på Åland av de åländska 16-19-åringarna hösten 2010**



Kategorin ”studerar inte på Åland” omfattar både personer som studerar på annan ort och personer som inte studerar alls. Andelen åländska 19-åringar som studerar på hemmaplan är 28 procent. En större andel män (31 procent) än kvinnor (25 procent) i denna ålder studerar hemma på Åland och över två tredjedelar av dessa 19-åringar återfinns inom yrkesutbildningen på gymnasialstadiet.

## En tiondel av de 20–24-åriga åländska männen går i Högskolan på Åland

Av 16–18-åringarna går 89 procent i den åländska utbildningen. I denna åldersgrupp går 47 procent av de åländska flickorna men bara 31 procent av pojkarna i studieförberedande utbildning. I yrkesutbildning deltar 53 procent av pojkarna mot bara 32 procent av flickorna. Av de åländska 20–24-åringarna går 10 procent av männen och 5 procent av kvinnorna på Högskolan på Åland.

Vissa brister i dessa jämförelser kan finnas på grund av att totalantalet i åldersgrupperna i tabell 14 gäller den 1 januari medan antalet studerande gäller september och mindre förändringar därför kan ha skett genom in- och utflyttning. Därtill är det möjligt att de uppgifter om de studerandes hemort som finns i underlagsmaterialet för statistiken i vissa fall avviker från den officiella uppgiften i befolkningsregistret.



**Tabell 14. Åländska studerande i åländsk utbildning hösten 2010 efter ålder, utbildningsnivå och kön**

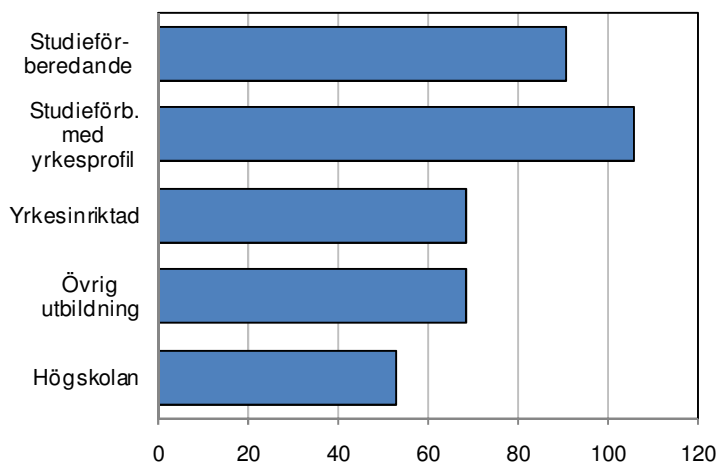
Kön	Totalt	Ålder 31.12.2010								
		15-59	15	16	17	18	19	20-24	25-29	30-59
<b>Invånare totalt på Åland i de olika åldersgrupperna 1.1.2010</b>										
	<b>16 067</b>	<b>377</b>	<b>324</b>	<b>358</b>	<b>361</b>	<b>349</b>	<b>1 427</b>	<b>1 488</b>	<b>11 383</b>	
Kvinnor	7 984	187	172	178	174	171	647	731	5 724	
Män	8 083	190	152	180	187	178	780	757	5 659	
<b>Studerande med hemort på Åland</b>										
	<b>1 522</b>	<b>6</b>	<b>284</b>	<b>318</b>	<b>322</b>	<b>97</b>	<b>211</b>	<b>96</b>	<b>188</b>	
Studieförberedande	430	4	129	143	133	15	6	-	-	
Studieförberedande med yrkesprofil	52	-	15	17	13	4	2	1	-	
Yrkesutbildning	717	1	116	153	174	67	88	33	85	
Högskolan på Åland	277	-	-	-	-	10	109	58	100	
Övrigt	46	1	24	5	2	1	6	4	3	
<b>Kvinnor</b>										
	<b>782</b>	<b>6</b>	<b>148</b>	<b>159</b>	<b>153</b>	<b>42</b>	<b>91</b>	<b>55</b>	<b>128</b>	
Studieförberedande	256	4	76	90	78	5	3	-	-	
Studieförberedande med yrkesprofil	40	-	10	14	11	3	1	1	-	
Yrkesutbildning	332	1	50	53	63	31	49	17	68	
Högskolan på Åland	125	-	-	-	-	3	32	33	57	
Övrigt	29	1	12	2	1	-	6	4	3	
<b>Män</b>										
	<b>740</b>	<b>-</b>	<b>136</b>	<b>159</b>	<b>169</b>	<b>55</b>	<b>120</b>	<b>41</b>	<b>60</b>	
Studieförberedande	174	-	53	53	55	10	3	-	-	
Studieförberedande med yrkesprofil	12	-	5	3	2	1	1	-	-	
Yrkesutbildning	385	-	66	100	111	36	39	16	17	
Högskolan på Åland	152	-	-	-	-	7	77	25	43	
Övrigt	17	-	12	3	1	1	-	-	-	
<b>Procentuell andel av invånarna i respektive åldersgrupp som studerar på de olika nivåerna totalt</b>										
	<b>9,5</b>	<b>1,6</b>	<b>87,7</b>	<b>88,8</b>	<b>89,2</b>	<b>27,8</b>	<b>14,8</b>	<b>6,5</b>	<b>1,7</b>	
Studieförberedande	2,7	1,1	39,8	39,9	36,8	4,3	0,4	-	-	
Studieförberedande med yrkesprofil	0,3	-	4,6	4,7	3,6	1,1	0,1	0,1	-	
Yrkesutbildning	4,5	0,3	35,8	42,7	48,2	19,2	6,2	2,2	0,7	
Högskolan på Åland	1,7	-	-	-	-	2,9	7,6	3,9	0,9	
Övrigt	0,3	0,3	7,4	1,4	0,6	0,3	0,4	0,3	0,0	
<b>Kvinnor</b>										
	<b>9,8</b>	<b>3,2</b>	<b>86,0</b>	<b>89,3</b>	<b>87,9</b>	<b>24,6</b>	<b>14,1</b>	<b>7,5</b>	<b>2,2</b>	
Studieförberedande	3,2	2,1	44,2	50,6	44,8	2,9	0,5	-	-	
Studieförberedande med yrkesprofil	0,5	-	5,8	7,9	6,3	1,8	0,2	0,1	-	
Yrkesutbildning	4,2	0,5	29,1	29,8	36,2	18,1	7,6	2,3	1,2	
Högskolan på Åland	1,6	-	-	-	-	1,8	4,9	4,5	1,0	
Övrigt	0,4	0,5	7,0	1,1	0,6	-	0,9	0,5	0,1	
<b>Män</b>										
	<b>9,2</b>	<b>-</b>	<b>89,5</b>	<b>88,3</b>	<b>90,4</b>	<b>30,9</b>	<b>15,4</b>	<b>5,4</b>	<b>1,1</b>	
Studieförberedande	2,2	-	34,9	29,4	29,4	5,6	0,4	-	-	
Studieförberedande med yrkesprofil	0,1	-	3,3	1,7	1,1	0,6	0,1	-	-	
Yrkesutbildning	4,8	-	43,4	55,6	59,4	20,2	5,0	2,1	0,3	
Högskolan på Åland	1,9	-	-	-	-	3,9	9,9	3,3	0,8	
Övrigt	0,2	-	7,9	1,7	0,5	0,6	-	-	-	

Not: En 14-åring ingår i gruppen 15-åriga kvinnor på studieförberedande utbildning.

## Drygt hälften av de sökande antogs till Högskolan

De allra flesta som sökte studieplats till den studieförberedande utbildningen på Åland 2010 antogs. Till den yrkesinriktade utbildningen respektive övrig utbildning slapp bara drygt två tredjedelar av de sökande. Högskolan på Åland antog lite över hälften av de sökande. Detta visar diagrammet nedan. I *tabell 15 och 16* ser man hur situationen var på de olika utbildningsprogrammen och läroinrättningarna. Siffrorna för antalet antagna gäller de som antagits under sommaren. Att antalet aktiva på vissa program överstiger antalet antagna kan bero på dels att ytterligare studerande antagits på hösten, dels att personer som antagits tidigare år har haft studieuppehåll och påbörjat studierna först denna höst.

**Andel antagna av sökande hösten 2010 efter utbildningsnivå, procent**



## Fyra sökande per studieplats till närvårdarprogrammet för vuxna

Andelen antagna av de sökande varierar stort mellan läroinrättningarna och också mellan utbildningsprogrammen på samma läroinrättning. Störst konkurrens om studieplatserna var det till närvårdarprogrammen för unga respektive vuxna, de gymnasiebaserade utbildningarna för servitörer respektive hotell- och konferenspersonal, fordons- och transportteknik samt naturfotolinjen. Till närvårdarprogrammet för vuxna antogs endast en fjärdedel av de sökande. På programmen företagsekonomi, byggteknik, ambulanssjukvård, samhällig och social sektor samt yrkesstart kunde alla sökande erbjudas studieplats. Av programmen inom yrkesutbildningen var antalet sökande störst till Sjömansskolans sjöfartsprogram, 67 personer.

## En tredjedel av de sökande till Högskolans sjöfartsprogram erbjöds studieplats

Också på Högskolan var antalet sökande störst till sjöfartsprogrammet, 114 personer, vilket innebär att antalet sökande per studieplats vid detta program uppgick till 4,8. En tredjedel av de sökande antogs till programmet. Betydligt flera sökande än studieplatser hade också programmen för vård, maskinteknik, hotell- och restaurangadministration samt företagsekonomi. Elektroteknik och informationsteknik hade ungefär lika många sökande som studieplatser och drygt 91 procent av de sökande antogs till dessa program.

**Tabell 15. Nya studieplatser, sökande och antagna på gymnasialstadiet och i övrig utbildning hösten 2010 efter skola och program**

Skola Program/kurs	Studie- platser	Sökande	Antagna	Aktiva	Sökande per studie- plats	Antagna, procent av sökande
<b>Totalt</b>	<b>552</b>	<b>676</b>	<b>505</b>	<b>501</b>	<b>1,2</b>	<b>74,7</b>
<b>Ålands lyceum</b>	<b>152</b>	<b>162</b>	<b>147</b>	<b>148</b>	<b>1,1</b>	<b>90,7</b>
Studentlinje	152	162	147	148	1,1	90,7
<b>Ålands handelsläroverk</b>	<b>36</b>	<b>31</b>	<b>32</b>	<b>36</b>	<b>0,9</b>	<b>103,2</b>
Företagsekonomi	36	31	32	36	0,9	103,2
<b>Ålands yrkesskola</b>	<b>96</b>	<b>112</b>	<b>92</b>	<b>91</b>	<b>1,2</b>	<b>82,1</b>
Samhällelig och social sektor	20	17	18	20	0,9	105,9
Byggteknik	28	28	28	25	1,0	100,0
El- och datateknik, elteknik	16	21	16	16	1,3	76,2
Fordons- och transportteknik	14	26	14	14	1,9	53,8
Verkstads- och produktionsteknik	14	17	14	14	1,2	82,4
Yrkesträning	4	3	2	2	0,8	66,7
<b>Ålands sjömansskola</b>	<b>48</b>	<b>70</b>	<b>48</b>	<b>42</b>	<b>1,5</b>	<b>68,6</b>
Hotell, restaurang och café, spec.kl.	-	3	1	1	.	33,3
Sjöfart	48	67	47	41	1,4	70,1
<b>Ålands hotell- och restaurangskola</b>	<b>89</b>	<b>122</b>	<b>85</b>	<b>81</b>	<b>1,4</b>	<b>69,7</b>
Hotell- o. konferenspers. gymn. bas.	10	32	15	10	3,2	46,9
Hotell- o. rest, servitör, gymn. bas.	10	25	14	11	2,5	56,0
Hotell- o. restaurang <sup>1)</sup>	55	55	49	47	1,0	89,1
Barmästare	14	10	7	13	0,7	70,0
<b>Ålands vårdinstitut</b>	<b>43</b>	<b>98</b>	<b>42</b>	<b>43</b>	<b>2,3</b>	<b>42,9</b>
Ambulanssjukvårdare	7	7	7	7	1,0	100,0
Närvårdare	22	35	21	22	1,6	60,0
Närvårdare, vuxen	14	56	14	14	4,0	25,0
<b>Ålands naturbruksskola</b>	<b>24</b>	<b>23</b>	<b>22</b>	<b>21</b>	<b>1,0</b>	<b>95,7</b>
Lantbruk (40 sv)	12	14	13	15	1,2	92,9
Yrkesstart	12	9	9	6	0,8	100,0
<b>Ålands folkhögskola</b>	<b>64</b>	<b>58</b>	<b>37</b>	<b>39</b>	<b>0,9</b>	<b>63,8</b>
Idrottslinjen	12	6	4	8	0,5	66,7
Medialinjen	12	11	10	9	0,9	90,9
Musiklinjen	12	2	.	.	0,2	.
Naturfotolinjen	12	24	12	11	2,0	50,0
Skapande linjen	12	14	11	11	1,2	78,6
Utveckla din svenska	4	1	.	.	0,3	.

<sup>1)</sup> De aktiva på Hotell- och restaurang på Hotell- och restaurangskolan påbörjade sina studier i Yrkesskolan (23 st) eller Sjömansskolan (24 st).

**Tabell 16. Nya studieplatser, sökande och antagna på Högskolan på Åland hösten 2010 efter program**

Program/kurs	Studie- platser	Sökande	Antagna	Mottagna studie- platser	Aktiva	Sökande per studie- plats	Antagna, procent av sökande
<b>Totalt</b>	<b>168</b>	<b>365</b>	<b>193</b>	<b>172</b>	<b>152</b>	<b>2,2</b>	<b>52,9</b>
Elektroteknik	24	24	22	20	20	1,0	91,7
Företagsekonomi	24	40	25	24	20	1,7	62,5
Hotell- och restaurangadministration	24	46	26	22	14	1,9	56,5
Informationsteknik	24	23	21	18	17	1,0	91,3
Maskinteknik	24	51	32	29	27	2,1	62,7
Sjöfart	24	114	38	32	30	4,8	33,3
Vård	24	67	29	27	24	2,8	43,3

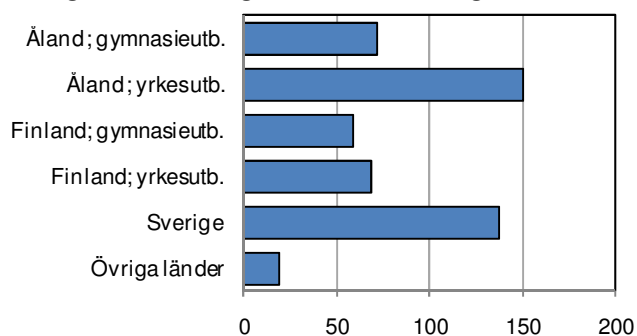
### **Knappt hälften av Högskolans studerande har avlagt gymnasialstadiutbildning på Åland**

Av de studerande vid Högskolan på Åland har 44 procent genomgått gymnasialstadiutbildning på Åland. En fjärdedel av de studerande har sin tidigare utbildning från Finland och en lika stor andel från Sverige. Totalt 19 studerande har avlagt utbildning i andra länder, varav Estland och Ryssland är de vanligast förekommande med fyra studerande vardera. Detta visar *tabell 17*, där man också kan se vilka åländska läroinrättningar de studerande tidigare utbildat sig i, vilken typ av utbildning de studerande från Finlands läroinrättningar har samt i vilka övriga länder Högskolans studerande har fått sin tidigare utbildning. Man bör notera att tabellen visar landet där den tidigare utbildningens skola finns, vilket inte behöver sammanfalla med den studerandes hemort vid antagningen, bl.a. för att utbildningen kan ha avlagts för ett antal år sedan och byte av hemort kan ha skett efter det. Dessutom bör man beakta att uppgifterna endast baserar sig på de läroinrättningar där utbildningarna avlagts, inte vilket utbildningsprogram den studerande har gått, vilket innebär att kategorierna ”gymnasieutbildning” och ”yrkesutbildning” endast hänvisar till läroinrättningarnas typ. T.ex. en studerande som genomgått Ålands yrkesskolas studieförberedande program med yrkesprofil, det samhällseliga och sociala programmet, finns här med i kategorin ”yrkesutbildning”.

### **Två tredjedelar av de studerande med åländsk utbildning kommer från yrkesskolorna**

Av de studerande som kommer från åländska läroinrättningar har en tredjedel gått i Ålands lyceum och två tredjedelar i någon av de yrkesinriktade läroinrättningarna. Fördelningen är betydligt jämnare bland de som avlagt utbildning på fastlandet, varav 46 procent kommer från en gymnasieskola och 54 procent från en yrkesinriktad läroinrättning. Diagrammet nedan visar hur Högskolans studerande fördelar sig på studieland och, för de med åländsk eller finländsk utbildning, på utbildningstyp.

**De studerande vid Högskolan på Åland hösten 2010 efter tidigare utbildning och läroinrättningens land**



Av de åländska läroinrättningarna inom yrkesutbildningen är Sjömansskolan den som utbildat den största gruppen studerande på Högskolan, 45 stycken. Männen är i majoritet både bland de studerande som kommer från den åländska gymnasieutbildningen och den åländska yrkesutbildningen. Av de som studerat i Finland kommer ungefär lika många män som kvinnor från gymnasiet, medan männen överväger från yrkesutbildningen. Över hälften av de studerande vid Högskolan som kommer från Ålands lyceum är i åldersgruppen 20–24 år och en fjärdedel är 30 år eller äldre. När det gäller de som har åländsk yrkesutbildning ligger också tyngdpunkten bland 20–24-åringarna, men en något större andel av dessa studerande hör till de äldre åldersgrupperna. 14 av de 19 studerande med utbildning från andra länder än Åland, Finland eller Sverige är 30 år eller äldre.

## Företagsekonomi och vård populäraste programmen för studerande från åländsk utbildning

Företagsekonomi är det utbildningsprogram på Högskolan som lockar flest studerande med åländsk gymnasieutbildning. Från åländsk yrkesutbildning finns flest personer på vårdprogrammet. Från finländsk gymnasieutbildning kommer flest personer till hotell- och restaurangservice och från yrkesutbildning i Finland till maskinteknik. Av de som har examen från Sverige studerar över hälften sjöfart, medan 7 av de 19 studerande med utbildning från övriga länder studerar informationsteknik. Detta framgår av *tabell 18*.

**Tabell 17. De studerande vid Högskolan på Åland hösten 2010 efter tidigare utbildning, läroinrättningens land, kön och åldersgrupp**

Läroinrättningens land Typ av utbildning Läroinrättning	Totalt	Kön		Åldersgrupp			
		Kvinnor	Män	19	20-24	25-29	30+
<b>Totalt</b>	<b>506</b>	<b>183</b>	<b>323</b>	<b>17</b>	<b>248</b>	<b>110</b>	<b>131</b>
<b>Norden</b>	<b>488</b>	<b>174</b>	<b>314</b>	<b>17</b>	<b>246</b>	<b>107</b>	<b>118</b>
Åland	222	91	131	10	105	45	62
Gymnasieutbildning	72	31	41	1	38	14	19
Ålands lyceum	72	31	41	1	38	14	19
Yrkesutbildning	150	60	90	9	67	31	43
Ålands handelsläroverk	30	14	16	2	9	6	13
Ålands hot.- o. rest.skola	16	10	6	2	6	2	6
Ålands naturbruksskola	4	4	-	1	2	1	-
Ålands sjömansskola	45	3	42	2	29	7	7
Ålands vårdinstitut	21	20	1	-	6	7	8
Ålands yrkesskola	34	9	25	2	15	8	9
Finland	128	51	77	7	70	26	25
Gymnasieutbildning	59	30	29	2	28	20	9
Yrkesutbildning	69	21	48	5	42	6	16
Sverige	137	32	105	-	71	36	30
Färöarna	1	-	1	-	-	-	1
<b>Övriga Europa</b>	<b>15</b>	<b>8</b>	<b>7</b>	<b>-</b>	<b>2</b>	<b>3</b>	<b>10</b>
Estland	4	3	1	-	-	-	4
Italien	2	-	2	-	2	-	-
Polen	2	-	2	-	-	1	1
Rumänien	2	2	-	-	-	1	1
Ryssland	4	2	2	-	-	1	3
Schweiz	1	1	-	-	-	-	1
<b>Asien</b>	<b>2</b>	<b>1</b>	<b>1</b>	<b>-</b>	<b>-</b>	<b>-</b>	<b>2</b>
Iran	2	1	1	-	-	-	2
<b>Amerika</b>	<b>1</b>	<b>-</b>	<b>1</b>	<b>-</b>	<b>-</b>	<b>-</b>	<b>1</b>
USA	1	-	1	-	-	-	1

**Tabell 18. De studerande vid Högskolan på Åland hösten 2010 efter tidigare utbildning, läroinrättningens land och utbildningsprogram vid Högskolan på Åland**

Utbildningsprogram vid Högskolan på Åland	Totalt	Åland		Finland		Sverige	Övr. länder
		Gymnasie- utbildn.	Yrkes- utbildn.	Gymnasie- utbildn.	Yrkes- utbildn.		
<b>Totalt</b>	<b>506</b>	<b>72</b>	<b>150</b>	<b>59</b>	<b>69</b>	<b>137</b>	<b>19</b>
Elektroteknik	37	7	14	3	8	5	-
Företagsekonomi	70	18	28	8	5	9	2
Hotell- och restaurangadministration	57	1	6	24	15	9	2
Informationsteknik	59	14	26	1	7	4	7
Maskinteknik	93	7	27	5	22	30	2
Sjöfart	126	13	16	17	5	74	1
Vård	64	12	33	1	7	6	5

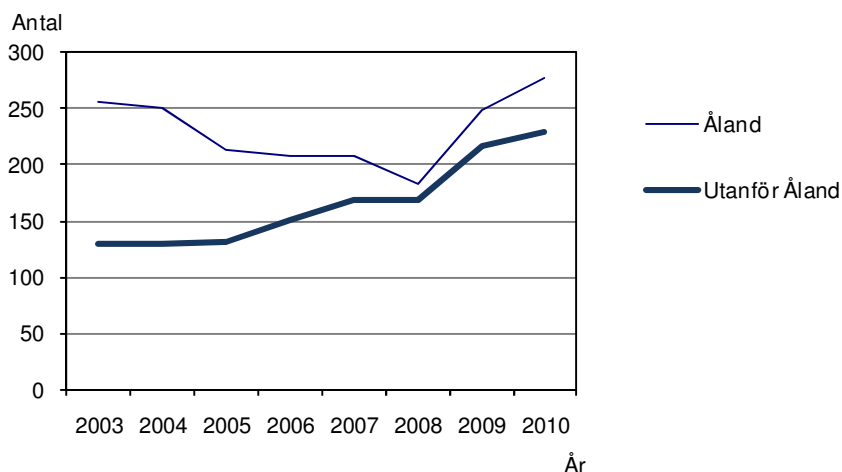
### Yrkesutbildningen ökade med drygt 40 studerande

Efter att antalet studerande på Åland legat runt 1 500 under 2000-talets första halva och på drygt 1 600 under de därpå följande fyra åren, ökade det med över 150 från år 2008 till 2009 och med ytterligare knappt 100 år 2010 till 1 849 studerande på alla nivåer sammanlagt. Både yrkesutbildningen och Högskolan ökade med 40 personer vardera. Därmed nådde yrkesutbildningen för första gången över 800 och Högskolan över 500 studerande. Både Yrkeskolan och Sjömansskolan har denna höst flera studerande än något år tidigare på 2000-talet. Orsaken till ökningen inom gymnasialstadiet är de större årskullar som nu lämnat grundskolan. Om man ser på utbildningsområden är det framför allt inom tekniska ämnen samt hälso- och socialvård som antalet studerande ökat jämfört med 2009. I *tabell 19* visas tidsserier för åren 2000–2010 gällande nivåer, läroinrättningar och utbildningsområden samt de studerandes hemort.

### Ålänningarna i Högskolan ökade för andra året i rad efter sjunkande trend i fem år

Det totala antalet studerande som inte kommer från Åland ökade med tio personer jämfört med 2009. De studerande från Finland ökade med åtta och de från Sverige med sju personer, medan de studerande från övriga länder blev färre. Precis som i fjol är antalet studerande från Finland och Sverige ungefär lika stort, efter att finländarna varit betydligt flera än svenskarna under 2000–2008. Det är framför allt inom Högskolan som de studerande utifrån har ökat. Diagrammet nedan visar att de utom-åländska studerande på Högskolan har haft en kontinuerlig ökning sedan Högskolans start 2003, medan ålänningarnas antal minskade mellan 2003 och 2008, varefter de ökat under de två senaste åren.

**Studerande vid Högskolan på Åland efter hemort och år 2003-2010**



**Tabell 19. Studerande efter nivå, kön, läroinrättning, utbildningsområde och hemort 2000–2010**

	2000	2001	2002	2003	2004	2005	2006	2007	2008	2009	2010
<b>Nivå</b>											
<b>Studerande totalt</b>	<b>1 530</b>	<b>1 434</b>	<b>1 507</b>	<b>1 530</b>	<b>1 566</b>	<b>1 613</b>	<b>1 636</b>	<b>1 666</b>	<b>1 612</b>	<b>1 766</b>	<b>1 849</b>
Studieförberedande	389	394	403	422	431	450	464	431	414	418	431
Studieförb. med yrkesprofil	102	104	105	100	85	51	49	47	48	52	52
Yrkesinriktad utbildning	590	515	568	558	594	698	713	764	743	761	803
Högskoleutbildning på Åland	353	334	353	384	381	346	359	376	351	466	506
Övrigt	96	87	78	66	75	68	51	48	56	69	57
<b>Kvinnor</b>	<b>756</b>	<b>704</b>	<b>752</b>	<b>738</b>	<b>768</b>	<b>790</b>	<b>800</b>	<b>810</b>	<b>776</b>	<b>859</b>	<b>873</b>
Studieförberedande	237	243	239	248	246	251	252	239	235	259	256
Studieförb. med yrkesprofil	51	49	53	54	52	38	40	37	36	39	40
Yrkesinriktad utbildning	269	227	261	246	253	318	345	367	354	352	358
Högskoleutbildning på Åland	120	118	139	147	161	135	135	142	115	175	184
Övrigt	79	67	60	43	56	48	28	25	36	34	35
<b>Män</b>	<b>774</b>	<b>730</b>	<b>755</b>	<b>792</b>	<b>798</b>	<b>823</b>	<b>836</b>	<b>856</b>	<b>836</b>	<b>907</b>	<b>976</b>
Studieförberedande	152	151	164	174	185	199	212	192	179	159	175
Studieförb. med yrkesprofil	51	55	52	46	33	13	9	10	12	13	12
Yrkesutbildning	321	288	307	312	341	380	368	397	389	409	445
Högskoleutbildning på Åland	233	216	214	237	220	211	224	234	236	291	322
Övrigt	17	20	18	23	19	20	23	23	20	35	22
<b>Läroinrättning</b>											
Ålands lyceum	389	394	403	422	431	450	464	431	414	418	431
Ålands handelsläroverk	137	150	152	85	82	96	91	124	101	126	120
Ålands yrkesskola	267	246	265	268	263	279	285	288	296	291	307
Ålands sjömansskola	119	108	116	116	143	136	132	153	155	155	168
Ålands sjöfartsläroverk	89	78	78	.	.	.	.	.	.	.	.
Ålands tekniska läroverk	139	121	115	.	.	.	.	.	.	.	.
Ålands hotell- och rest.skola	127	104	131	71	62	103	99	93	90	114	105
Ålands vårdinstitut	123	106	138	86	81	95	114	109	101	106	131
Ålands naturbruksskola	44	40	31	32	48	40	41	44	48	37	30
Ålands husmodersskola	20	17	16	.	.	.	.	.	.	.	.
Ålands folkhögskola	63	56	50	55	62	57	51	48	56	53	51
Ålands hantverksskola	13	14	12	11	13	11	.	.	.	.	.
Högskolan på Åland	.	.	.	384	381	346	359	376	351	466	506
<b>Utbildningsområde (inklusive Högskolan på Åland)</b>											
Allmänbildande	400	403	409	422	431	450	464	431	414	418	431
Pedagogisk	-	-	-	-	-	-	-	-	-	-	-
Humanistisk	32	26	28	31	29	29	29	27	27	33	33
Handel- och samhällsvetenskap	182	196	200	201	189	195	192	230	191	250	242
Naturvetenskap	-	-	-	-	-	-	-	-	-	-	-
Teknisk	319	298	324	335	344	349	282	316	311	348	392
Lant- och skogsbruk	44	40	31	32	48	40	41	44	48	21	24
Hälsa- och socialvård	130	111	145	139	146	139	164	156	129	152	195
Servicebranscher	345	280	297	289	294	330	400	404	427	467	469
Annat	78	80	73	81	85	81	64	58	65	77	63
<b>Hemort</b>											
<b>Åland</b>	<b>1 262</b>	<b>1 168</b>	<b>1 238</b>	<b>1 272</b>	<b>1 325</b>	<b>1 365</b>	<b>1 385</b>	<b>1 391</b>	<b>1 346</b>	<b>1 449</b>	<b>1 522</b>
Mariehamn	560	489	513	538	549	574	577	549	560	607	644
Landsbygden	627	589	621	613	651	671	697	728	679	722	770
Skärgården	75	90	104	121	125	120	111	114	107	120	108
<b>Utanför Åland</b>	<b>268</b>	<b>266</b>	<b>269</b>	<b>258</b>	<b>241</b>	<b>248</b>	<b>251</b>	<b>275</b>	<b>266</b>	<b>317</b>	<b>327</b>
Finland	191	198	209	198	179	164	159	174	155	156	164
Sverige	68	60	53	55	54	78	86	94	110	150	157
Övriga länder	9	8	7	5	8	6	6	7	1	11	6

Not: När Högskolan på Åland inledde sin verksamhet år 2003, inträffade flera förändringar: Tekniska läroverket och Sjöfartsläroverket upphörde som egna skolor och utbildningarna införlivades med Högskolan. Också vissa av Handelsläroverkets, Hotell- och restaurangskolans samt Vårdinstitutets utbildningar överfördes till Högskolan. I statistikuppgifterna har utbildningsområdet för vissa program ändrats år 2006 vilket innebär att siffrorna för teknik och service inte är jämförbara med tidigare år.

### Nästan en tiondel har studieuppehåll från Högskolan

På gymnasialstadiet är 25 studerande, eller 2 procent, absentieanmälda. På Högskolan har 53 stycken studieuppehåll, vilket utgör 9 procent av den totala studerandekåren. *Tabell 20 och 21* visar hur personerna med studieuppehåll fördelar sig på nivå, läroinrättning, program och kön. Av de absentieanmälda på gymnasialstadiet är 72 procent kvinnor, på Högskolan utgör de 34 procent. Studerande vid Högskolan har möjlighet att anhålla om studieuppehåll för två år och huvudorsakerna är militärtjänstgöring, arbetspraktik eller föräldraledighet. Vid Högskolan studerar tillfälligt tolv utbytesstuderande vilka inte heller ingår i statistikuppgifterna.

**Tabell 20. Inskrivna studerande med studieuppehåll på gymnasialstadiet hösten 2010 efter utbildningsnivå, skola, utbildningsprogram och kön**

Nivå	Totalt	Kvinnor	Män
Skola			
Program/kurs			
<b>Totalt</b>	<b>25</b>	<b>18</b>	<b>7</b>
<b>Studieförberedande</b>	<b>4</b>	<b>4</b>	<b>-</b>
Ålands lyceum			
Studentlinje	4	4	-
<b>Studieförberedande med yrkesprofil</b>	<b>1</b>	<b>1</b>	<b>-</b>
Ålands yrkesskola			
Samhällelig och social sektor	1	1	-
<b>Yrkesinriktad utbildning</b>	<b>20</b>	<b>13</b>	<b>7</b>
Ålands handelsläroverk			
Företagsekonomi	1	-	1
Ålands hotell- och restaurangskola			
Hotell- och restaurang, inr. servitör	4	4	-
Ålands sjömansskola			
Hotell och restaurang	1	-	1
Sjöfart, däcks- o maskinreparatör	2	-	2
Sjöfart, inr. fartygselektriker	2	-	2
Sjöfart	1	-	1
Ålands vårdinstitut			
Närvårdare	2	2	-
Närvårdare, vuxen	5	5	-
Ålands yrkesskola			
Byggteknik	1	1	-
Hotell- och restaurang	1	1	-

**Tabell 21. Inskrivna studerande med studieuppehåll i Högskolan på Åland hösten 2010 efter utbildningstyp, utbildningsprogram och kön**

Utbildningstyp	Totalt	Kvinnor	Män
Program/kurs			
<b>Totalt</b>	<b>53</b>	<b>18</b>	<b>35</b>
Elektroteknik	5	-	5
Företagsekonomi	6	4	2
Hotell- och restaurangadministration	11	7	4
Informationsteknik	4	-	4
Maskinteknik	7	-	7
Sjöfart	13	1	12
Vård	7	6	1



## En dator per 1,8 studerande

Tabell 22 innehåller uppgifter om läroinrättningarnas datautrustning. Totalt har läroinrättningarna 1 030 datorer, varav 76 procent används främst vid undervisning och studier. Om man ställer antalet studerande i relation till det totala antalet datorer vid läroinrättningarna, blir antalet studerande per dator 1,8, d.v.s. en liten ökning från i fjol beroende på att antalet studerande ökade medan antalet datorer minskade. Den största datortätheten finns i Naturbruksskolan, där det finns flera datorer än studerande. Nästan alla läroinrättningar har fast nätförbindelse. Endast i Folkhögskolan används bredband. Vid beräkningen av antal studerande per dator har hänsyn tagits till att en del av läroinrättningarnas undervisning är inhyst i andra läroinrättningar (se tabellnoten).

I tabell 23 presenteras utvecklingen av läroinrättningarnas datorbestånd och typ av Internetanslutning från 2001 till 2010.

**Tabell 22. Datorer och nätanslutningar efter läroinrättning hösten 2010**

	Totalt	Högskolan	Lycéet	Handelslärov.	Hotell- o rest.	Vårdinst.	Sjömans	Yrkes-skolan	Naturbruks	Folkhögsk.
<b>Antal datorer</b>										
I bruk (inkl. bärbara)	1 030	224	190	102	110	27	99	193	35	50
Har anskaffats (som nya 2008 eller senare)	488	80	61	25	110	3	75	118	11	5
Används främst vid undervisning och studier	784	126	180	92	110	24	70	115	32	35
Studerande per dator	1,8	2,0	2,1	2,1	1,5	2,1	1,7	1,6	0,9	1,0
<b>Internetanslutning</b>										
Fast nätförbindelse	8	1	1	1	1	1	1	1	1	-
ADSL-anslutn.(bredband)	1	-	-	-	-	-	-	-	-	1
Trådlöst bredband	7	1	1	1	1	1	-	1	1	-
ISDN-förbindelse	-	-	-	-	-	-	-	-	-	-
Modem	-	-	-	-	-	-	-	-	-	-

När det gäller nätverk och internetanslutning, betyder "1" att läroinrättningen har ifrågavarande nätverk eller anslutning.

Talet "studerande per dator" har räknats fram som antal studerande/datorer i bruk.

Observera att datorerna vid Hotell- och restaurangskolan även används av de personer som studerar hotell- och restaurangadministration vid Högskolan på Åland. Datorerna vid Högskolan används av dem som studerar ämnena elektroteknik, företagsekonomi, informationsteknik, maskinteknik, sjöfart och vård samt kursutbildningarna specialstudier i ledarskap, vaktmaskinmästare och vaktstyrman. Datorerna vid Lycéet, Handelsläroverket och Vårdinstitutet används gemensamt av de studerande vid alla tre skolor. Nyckeltalet "studerande per dator" har räknats fram på basen av det totala antalet studerande som använder sig av datorerna.

**Tabell 23. Datorer och nätanslutningar hösten 2001–2010**

	2001	2002	2003	2004	2005	2006	2007	2008	2009	2010
<b>Datorer</b>										
Datorer i bruk	728	757	822	875	898	894	887	1 005	1 067	1 030
Används främst för undervisn. o. studier	564	601	622	662	729	722	694	763	832	784
Studerande per dator	2,0	2,0	1,9	1,8	1,8	1,8	1,9	1,6	1,7	1,8
<b>Antal läroinrättningar med olika Internetanslutningar</b>										
Fast förbindelse	9	8	7	7	7	8	8	7	8	8
ADSL (bredband)	-	1	1	2	2	3	1	2	1	1
Trådlöst bredband	-	-	-	-	-	-	-	2	2	7
ISDN	1	1	1	-	-	-	-	-	-	-
Modem	2	2	1	1	1	-	-	-	-	-

Talet "studerande per dator" har räknats fram som antal studerande/datorer i bruk.

ÅS  
UP



Ålandsvägen 26  
PB 1187  
AX - 22 111 MARIEHAMN