

## Avlagda examina på gymnasie- och högskolenivå på Åland 2017

Under 2017 tog 137 personer studenten vid Ålands lyceum och nästan 210 personer utexaminerades från Ålands yrkesgymnasium. Av de utexaminerade från Yrkesgymnasiet var 52 procent män, medan 61 procent av de som tog studenten var kvinnor. Från Högskolan på Åland utexaminerades 60 personer och 55 procent av dem var män.

**Tabell 1. De utexaminerade 2017 efter hemort, ålder och kön**

|               | Totalt     | Ålands lyceum | Ålands yrkesgymnasium | Högskolan på Åland |
|---------------|------------|---------------|-----------------------|--------------------|
| <b>Totalt</b> | <b>405</b> | <b>137</b>    | <b>208</b>            | <b>60</b>          |
| <b>Kön</b>    |            |               |                       |                    |
| Kvinnor       | 210        | 83            | 100                   | 27                 |
| Män           | 195        | 54            | 108                   | 33                 |
| <b>Hemort</b> |            |               |                       |                    |
| Åland         | 375        | 135           | 200                   | 40                 |
| Finland       | 22         | 2             | 8                     | 12                 |
| Sverige       | 7          | -             | -                     | 7                  |
| Övriga        | 1          | -             | -                     | 1                  |
| <b>Ålder</b>  |            |               |                       |                    |
| 17-19         | 227        | 117           | 110                   | -                  |
| 20-24         | 88         | 20            | 56                    | 12                 |
| 25-29         | 44         | -             | 14                    | 30                 |
| 30-39         | 24         | -             | 13                    | 11                 |
| 40-49         | 13         | -             | 7                     | 6                  |
| 50+           | 9          | -             | 8                     | 1                  |

Källa: ÅSUB Utbildningsstatistik

Av de som utexaminerades från Yrkesgymnasiet hade 8 personer hemort på fastlandet medan alla utom två av studenterna var hemma från Åland. På Högskolan var två tredjedelar av de utexaminerade ålänningar. Runt 85 procent av studenterna var under 20 år medan närmare hälften av de som tog examen från Yrkesgymnasiet var 20 år eller äldre och av dem hade åtta personer fyllt 50 år. På Högskolan var 30 procent av de utexaminerade 30 år eller äldre.

Ny statistik visar att av de som påbörjat en treårig utbildning för unga på gymnasienivå på Åland under 2005–2014 har ungefär 75 procent tagit examen inom 3 år och ytterligare nästan 7 procent har utexaminerats efter längre tid än 3 år. Uppgifter om studieavbrott finns fr.o.m. 2010 och av de som börjat studera under 2010–2014 har ungefär en tiondel avbrutit före slutet av 2017. Av de som började på Lycéet 2013 har 96 procent tagit studentexamen inom 3–4 år, medan nästan 70 procent av de som började på Yrkesgymnasiet samma år hade utexaminerats före slutet av 2017.

## Beskrivning av statistiken

Detta meddelande innehåller statistik om avlagda examina på Åland på gymnasienivå och högskolenivå år 2017, och även sammanfattande uppgifter för åren 2000–2017 finns med. Examina avlagda på Åland av icke-åländska studerande ingår, men inte examina avlagda av ålänningar vid skolor och universitet utanför Åland. Meddelandet innehåller även uppgifter om avbrutna studier 2017. Statistikens syfte är att ge en utförlig bild av de utexaminerade inom det åländska utbildningssystemet ovanför grundskolenivån. Statistiken baseras på individdata som ÅSUB har fått från Ålands gymnasium och Högskolan på Åland. ÅSUB riktar ett tack till alla som har bidragit med uppgifter och kommentarer.

Under 2011 reformerades gymnasialstadieutbildningen på Åland, varvid Ålands handelsläroverk, Ålands hotell- och restaurangskola, Ålands sjömansskola, Ålands vårdinstitut samt Ålands yrkesskola före höstterminens början sammanslogs till Ålands yrkesgymnasium. Verksamheten vid Ålands naturbruksskola upphörde efter vårterminen 2011. Ålands lyceum och Ålands yrkesgymnasium leds av myndigheten Ålands gymnasium.

De olika utbildningsprogrammen är grupperade enligt utbildningsnivåer, vilka efter reformen är gymnasienivå och högskoleutbildning. Gymnasienivån indelas i allmänbildande gymnasieutbildning och grundläggande yrkesutbildning. För varje program anges hur många studieår det omfattar samt till vilket utbildningsområde det hör. Utbildningsområdena bygger på den internationella utbildningsklassificeringen, ISCED. Fr.o.m. 2017 används den förnyade klassificeringen ISCED-F 2013, där det tidigare utbildningsområdet handel och samhällsvetenskaper har delats upp i två områden – de samhällsvetenskapliga områdena samt handel, administration och juridik – och utbildningsområdet databehandling och kommunikation (IKT) har tillkommit. Dessutom har områdena hälso- och socialvård samt servicebranscher bytt namn till hälsovård och välfärd respektive tjänstebanschen. Av utrymmesskäl anges utbildningsområdenas namn förkortade på ett flertal ställen, men i bl.a. tabell 4 framgår namnen i sin helhet.

Publikationen innehåller också tidsserier med uppgifter om de utexaminerade varje år sedan 2000. För att bevara siffrornas jämförbarhet efter införandet av den nya utbildningsnivåindelningen har uppgifterna för den tidigare nivån studieförberedande utbildning med yrkesprofil, där framför allt utbildningsprogrammet samhällslig och social sektor ingick, sammanräknats med uppgifterna för den yrkesinriktade utbildningen för att presenteras i den nya nivån grundläggande yrkesutbildning. Dessutom har den förnyade klassificeringen av utbildningsområden inneburit att de som utexaminerats från samhällslig och social sektor numera ingår i det nya samhällsvetenskapliga området, medan de som avlagt examen inom informations- och kommunikationsteknik samt el och data med inriktning på data ingår i det nya området databehandling och kommunikation.

Statistik över avlagda examina på gymnasie- och högskolenivå på Åland publicerades år 2005 för åren 2000–2004 och utkommer sedan dess i ett årligt statistikmeddelande. Övrig årlig utbildningsstatistik som ÅSUB ger ut gäller grundskolan, studerande efter grundskolan och vid Högskolan på Åland, utbildning som inte leder till examen samt studerande utanför Åland. Statistik om lärarna i det åländska skolväsendet publiceras sedan 2005 vart tredje år. En prognos

om det framtida elevunderlaget gavs ut 2010. All utbildningsstatistik är tillgänglig på ÅSUBs hemsida [www.asub.ax](http://www.asub.ax) i form av publikationer, databaser och exceltabeller.

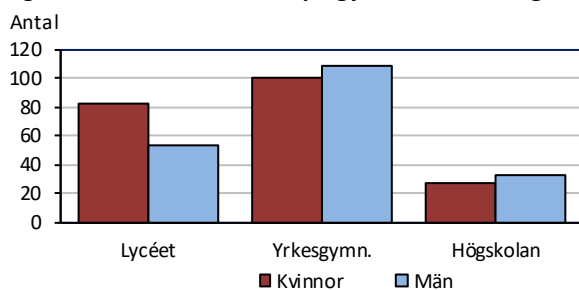
Några definitioner och förklaringar:

|               |  |
|---------------|--|
| Landskommuner | Alla kommuner utom Mariehamn                       |
| Landsbygden   | Alla kommuner på fasta Åland utom Mariehamn        |
| Skärgården    | Brändö, Föglö, Kumlinge, Kökar, Sottunga och Vårdö |
| -             | Exakt 0 enheter                                    |
| .             | Uppgift ologisk, kan ej förekomma                  |
| ..            | Uppgifter saknas                                   |

### Tre femtedelar av de som tog studenten var kvinnor

På Lycéet var drygt 60 procent av de utexaminerade kvinnor, medan könsfördelningen var relativt jämn på Yrkesgymnasiet med 52 procent män. Vid Högskolan var 55 procent av de som tog examen män. Inom enskilda program var könsfördelningen mycket ojämn i både Yrkesgymnasiet och Högskolan, vilket framgår av *tabell 2 och 3* där antal utexaminerade redovisas efter utbildningsprogram, kön och medelålder.

**Figur 1. De utexaminerade på gymnasie- och högskolenivå 2017 efter kön**



Källa: ÅSUB Utbildningsstatistik

### Den första kullen VVS-montörer utexaminerades

Av de 208 personer som tog examen från Yrkesgymnasiet blev 31 stycken, eller 15 procent, närvårdare. Andra stora yrkesgrupper var merkonomer (29 personer) och kockar (27 personer). Från den nya utbildningen inom husteknik som startade upp hösten 2014 utexaminerades nu de första VVS-montörerna och de uppgick till 15 personer. Sjöfartsprogrammen hade drygt 20 utexaminerade som alla var män och nästan hälften av dem blev vaktmaskinmästare. Stor kvinnlig majoritet rådde bland de utexaminerade frisörerna, närvårdarna och sociokanterna samt inom alla utexaminerande program för vuxna, vilka omfattade kockar, servitörer, närvårdare och merkonomer. Av de 21 utexaminerande utbildningsprogrammen på Yrkesgymnasiet detta år hade 2 program bara kvinnliga utexaminerade medan endast män tog examen från 7 program.

### Medelåldern för de utexaminerade från Yrkesgymnasiet var 23,2 år

De som tog studenten 2017 hade en medelålder på 19,2 år medan motsvarande siffra för Yrkesgymnasiets utexaminerade var 23,2 år. Inom yrkesutbildningen påverkades medelåldern av vuxenutbildningarna till merkonom och kock, då medelåldern för de utexaminerade vid dessa program var mellan 42 och 44 år. Också de som tog examen från vuxenutbildningen till närvårdare samt programmet för fartygselektriker hade en medelålder på 30 år eller äldre.

**Tabell 2. De utexaminerade från gymnasienivå 2017 efter utbildningsnivå, skola, utbildningsprogram och kön samt deras medelålder**

| Nivå<br>Skola<br>Program/kurs            | Utbildnings-<br>område | Studie-<br>år | Antal      |            |            | Procent     |             | Medel-<br>ålder |
|--|------------------------|---------------|------------|------------|------------|-------------|-------------|-----------------|
|  |                        |               | Totalt     | Kvinnor    | Män        | Kvinnor     | Män         |                 |
| <b>Totalt</b>                            |                        |               | <b>345</b> | <b>183</b> | <b>162</b> | <b>53,0</b> | <b>47,0</b> | <b>21,6</b>     |
| <b>Allmänbildande gymnasieutbildning</b> |                        |               |            |            |            |             |             |                 |
| Ålands lyceum                            | Allmänbild.            | 3-4           | 137        | 83         | 54         | 60,6        | 39,4        | 19,2            |
| <b>Grundläggande yrkesutbildning</b>     |                        |               |            |            |            |             |             |                 |
| Ålands yrkesgymnasium                    |                        |               | 208        | 100        | 108        | 48,1        | 51,9        | 23,2            |
| Företagsekonomi                          | Handel                 | 3             | 23         | 11         | 12         | 47,8        | 52,2        | 20,6            |
| Företagsekonomi, vuxen                   | Handel                 | 2-3           | 6          | 6          | -          | 100,0       | -           | 42,0            |
| Hotell och restaurang, inr. kock         | Tjänster               | 3             | 18         | 10         | 8          | 55,6        | 44,4        | 19,6            |
| Hotell och restaurang, inr. kock, vuxen  | Tjänster               | 2             | 9          | 8          | 1          | 88,9        | 11,1        | 43,7            |
| Hotell och rest, servitör, gymn. bas.    | Tjänster               | 1             | 10         | 9          | 1          | 90,0        | 10,0        | 27,2            |
| Närvårdare                               | Hälsovård              | 3             | 18         | 15         | 3          | 83,3        | 16,7        | 20,3            |
| Närvårdare, vuxen                        | Hälsovård              | 2             | 13         | 9          | 4          | 69,2        | 30,8        | 32,6            |
| Samhällelig och social sektor            | Samhällsv.             | 3             | 18         | 14         | 4          | 77,8        | 22,2        | 20,2            |
| Fastighetsköttassistenta, spec. klass    | Teknisk                | 3             | 1          | -          | 1          | -           | 100,0       | 20,0            |
| Hotell, restaurang och café, spec. klass | Tjänster               | 3             | 2          | 1          | 1          | 50,0        | 50,0        | 20,0            |
| Yrkesträning                             | Övrigt                 | 4             | 2          | 1          | 1          | 50,0        | 50,0        | 20,0            |
| Byggteknik                               | Teknisk                | 3             | 11         | -          | 11         | -           | 100,0       | 21,6            |
| El- och datateknik, elteknik             | Teknisk                | 3             | 14         | 1          | 13         | 7,1         | 92,9        | 20,4            |
| Fordons- och transportteknik             | Teknisk                | 3             | 8          | 2          | 6          | 25,0        | 75,0        | 19,6            |
| Verkstads- och produktionsteknik         | Teknisk                | 3             | 7          | -          | 7          | -           | 100,0       | 19,0            |
| VVS-montör                               | Teknisk                | 3             | 15         | 1          | 14         | 6,7         | 93,3        | 23,3            |
| Frisör                                   | Tjänster               | 3             | 12         | 12         | -          | 100,0       | -           | 19,6            |
| Däcks- o maskinreparatör                 | Tjänster               | 3             | 4          | -          | 4          | -           | 100,0       | 19,3            |
| Fartygselektriker                        | Teknisk                | 3             | 3          | -          | 3          | -           | 100,0       | 30,0            |
| Vaktmaskinmästare                        | Tjänster               | 3             | 9          | -          | 9          | -           | 100,0       | 19,9            |
| Vaktstyrman                              | Tjänster               | 3             | 5          | -          | 5          | -           | 100,0       | 19,2            |

Källa: ÅSUB Utbildningsstatistik

### Vård och företagsekonomi stod vardera för en fjärdedel av Högskolans examina

Ungefär en fjärdedel av Högskolans utexaminerade hade gått vårdprogrammet och en nästan lika stor andel hade läst företagsekonomi. På båda dessa program var ungefär två tredjedelar av de som tog examen kvinnor. Från sjöfart och maskinteknik utexaminerades runt tio personer vardera och alla var män. Också från elektroteknik tog endast män examen (tre personer) medan alla sex personer som utexaminerades från hospitality management var kvinnor. Informationsteknik utexaminerade två personer, en kvinna och en man.

Medelåldern bland Högskolans utexaminerade var 28,9 år. Av programmen hade informationsteknik de äldsta utexaminerade med en medelålder på 39,0 år samt företagsekonomi med 32,1 år. Lägst var medelåldern på hospitality management, 23,8 år.

**Tabell 3. De utexaminerade från Högskolan på Åland 2017 efter utbildningstyp, utbildningsprogram och kön samt deras medelålder**

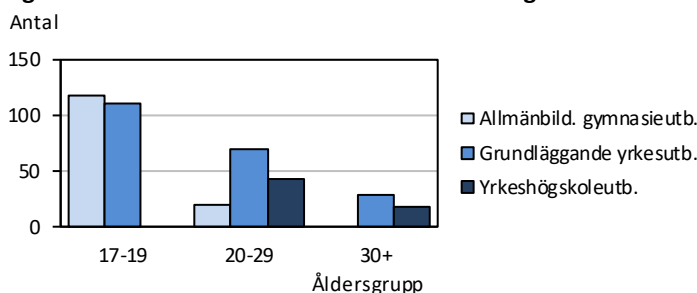
| Utbildningstyp<br>Program/kurs    | Utbildnings-<br>område | Studie-<br>år | Antal     |           |           | Procent     |             | Medel-<br>ålder |
|-----------------------------------|------------------------|---------------|-----------|-----------|-----------|-------------|-------------|-----------------|
|                                   |                        |               | Totalt    | Kvinnor   | Män       | Kvinnor     | Män         |                 |
| <b>Examensinriktad utbildning</b> |                        |               | <b>60</b> | <b>27</b> | <b>33</b> | <b>45,0</b> | <b>55,0</b> | <b>28,9</b>     |
| Elektroteknik                     | Teknisk                | 4             | 3         | -         | 3         | -           | 100,0       | 26,7            |
| Företagsekonomi                   | Handel                 | 3,5           | 14        | 9         | 5         | 64,3        | 35,7        | 32,1            |
| Hospitality management            | Tjänster               | 4             | 6         | 6         | -         | 100,0       | -           | 23,8            |
| Informationsteknik                | IKT                    | 3-4           | 2         | 1         | 1         | 50,0        | 50,0        | 39,0            |
| Maskinteknik                      | Teknisk                | 4,5           | 9         | -         | 9         | -           | 100,0       | 26,0            |
| Sjöfart                           | Tjänster               | 4,5           | 10        | -         | 10        | -           | 100,0       | 27,5            |
| Vård                              | Hälsovård              | 3,5           | 16        | 11        | 5         | 68,8        | 31,3        | 29,6            |

Källa: ÅSUB Utbildningsstatistik

### Av Högskolans utexaminerade var 30 procent 30 år eller äldre

Diagrammet nedan visar hur de utexaminerade på de olika utbildningsnivåerna fördelade sig på olika åldersgrupper. Drygt 85 procent av de som tog studentexamen var 17–19 år. Inom yrkesutbildningen var lite över hälften av de som tog examen i åldersgruppen 17–19 år och en tredjedel var 20–29 år. Nästan 30 personer var 30 år eller äldre. På Högskolan var 70 procent av de utexaminerade 20–29 år gamla och 30 procent 30 år eller äldre.

**Figur 2. De utexaminerade 2017 efter utbildningsnivå och åldersgrupp**



Källa: ÅSUB Utbildningsstatistik

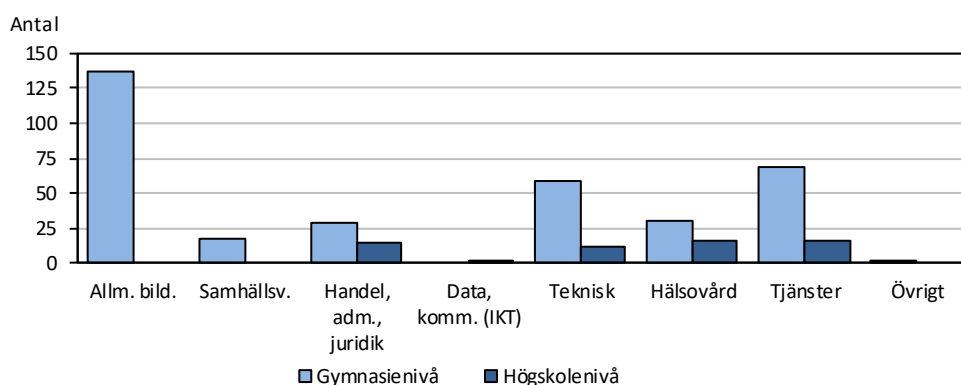
### Tjänstebranschen och tekniska området hade flest examina inom yrkesutbildningen

Antalet avlagda examina fördelade på utbildningsområden visas i *tabell 4* samt illustreras i nedanstående diagram. Flest personer utexaminerades inom den allmänbildande utbildningen dit Lycéets studenter hör. Inom yrkesutbildningen var det största utbildningsområdet tjänstebranschen som stod för en tredjedel av de utexaminerade. Det tekniska området hade några färre som tog examen, följt av hälsovård och välfärd samt handel, administration och juridik som hade runt 30 utexaminerade vardera. Inom det samhällsvetenskapliga området tog 18 personer examen.

På högskolenivå var det lika många som tog examen inom de två största områdena tjänstebranschen samt hälsovård och välfärd, eller 16 personer inom vardera områden. Endast ett par personer färre utexaminerades inom handel, administration och juridik respektive det tekniska området. Två personer tog examen inom databehandling och kommunikation.

Fr.o.m. 2017 följer statistiken om utbildningsområden en förnyad klassificering där det tidigare utbildningsområdet handel och samhällsvetenskaper har delats upp i två områden – de samhällsvetenskapliga områdena samt handel, administration och juridik – och utbildningsområdet databehandling och kommunikation (IKT) har tillkommit. Dessutom har områdena hälso- och socialvård samt servicebranscher bytt namn till hälsovård och välfärd respektive tjänstebranschen.

**Figur 3. De utexaminerade på gymnasie- och högskolenivå 2017 efter utbildningsområde**



Källa: ÅSUB Utbildningsstatistik

### Ovanligt stor andel män inom hälsovård både på Yrkesgymnasiet och Högskolan

Om man ser på de olika utbildningsområdena på gymnasienivå var könsskillnaden störst inom det tekniska området där över 90 procent av de utexaminerade var män. Kvinnorna dominerade med över tre fjärdedelar av de utexaminerade inom det samhällsvetenskapliga området samt hälsovård och välfärd. Inom hälsovård var andelen män ändå större än något år tidigare under 2000-talet då den som högst varit 12 procent. Jämnast var könsfördelningen bland de utexaminerade inom handel samt tjänstebranschen, där drygt 58 procent var kvinnor.

På Högskolan tog endast män examen inom det tekniska området och de var också i majoritet med över 60 procent av de utexaminerade inom tjänstebranschen. Övervägande kvinnor var det inom hälsovård och handel, där de stod för 69 respektive 64 procent av de som tog examen. Också på Högskolan var andelen män utexaminerade inom hälsovård betydligt större än tidigare och det var första gången på 2000-talet som fler än två män utexaminerades inom området på denna nivå. Inom databehandling och kommunikation utexaminerades en kvinna och en man.

### Medelåldern 25 år inom handel och hälsovård på gymnasienivå

På gymnasienivån var medelåldern högst bland de som tog examen inom hälsovård och handel, 25 år. Förutom Lycéets studenter hade de utexaminerade inom det samhällsvetenskapliga området lägst medelålder, 20 år. På Högskolan varierade medelåldern inom de olika utbildningsområdena från 26 till 39 år. Högst var den inom databehandling och lägst inom det tekniska området och tjänstebranschen.

**Tabell 4. De utexaminerade 2017 efter utbildningsnivå, utbildningsområde och kön samt deras medelålder**

| Utbildningsnivå<br>Utbildningsområde   | Antal      |            |            | Procent     |             | Medel-<br>ålder |
|--|------------|------------|------------|-------------|-------------|-----------------|
|  | Totalt     | Kvinnor    | Män        | Kvinnor     | Män         |                 |
| <b>Totalt</b>                          | <b>405</b> | <b>210</b> | <b>195</b> | <b>51,9</b> | <b>48,1</b> | .               |
| <b>Gymnasienivå</b>                    | <b>345</b> | <b>183</b> | <b>162</b> | <b>53,0</b> | <b>47,0</b> | <b>21,6</b>     |
| Allmänbildande                         | 137        | 83         | 54         | 60,6        | 39,4        | 19,2            |
| Pedagogisk                             | -          | -          | -          | -           | -           | .               |
| Humanistisk och konstnärlig            | -          | -          | -          | -           | -           | .               |
| Samhällsvetenskaplig                   | 18         | 14         | 4          | 77,8        | 22,2        | 20,2            |
| Handel, administration, juridik        | 29         | 17         | 12         | 58,6        | 41,4        | 25,0            |
| Naturvetenskaplig                      | -          | -          | -          | -           | -           | .               |
| Databehandling och kommunikation (IKT) | -          | -          | -          | -           | -           | .               |
| Teknisk                                | 59         | 4          | 55         | 6,8         | 93,2        | 21,6            |
| Lant- och skogsbruk                    | -          | -          | -          | -           | -           | .               |
| Hälsovård och välfärd                  | 31         | 24         | 7          | 77,4        | 22,6        | 25,5            |
| Tjänstebranschen                       | 69         | 40         | 29         | 58,0        | 42,0        | 23,8            |
| Övrigt/okänt                           | 2          | 1          | 1          | 50,0        | 50,0        | 20,0            |
| <b>Högskolan på Åland</b>              | <b>60</b>  | <b>27</b>  | <b>33</b>  | <b>45,0</b> | <b>55,0</b> | <b>28,9</b>     |
| Allmänbildande                         | -          | -          | -          | -           | -           | .               |
| Pedagogisk                             | -          | -          | -          | -           | -           | .               |
| Humanistisk och konstnärlig            | -          | -          | -          | -           | -           | .               |
| Samhällsvetenskaplig                   | -          | -          | -          | -           | -           | .               |
| Handel, administration, juridik        | 14         | 9          | 5          | 64,3        | 35,7        | 32,1            |
| Naturvetenskaplig                      | -          | -          | -          | -           | -           | .               |
| Databehandling och kommunikation (IKT) | 2          | 1          | 1          | 50,0        | 50,0        | 39,0            |
| Teknisk                                | 12         | -          | 12         | -           | 100,0       | 26,2            |
| Lant- och skogsbruk                    | -          | -          | -          | -           | -           | .               |
| Hälsovård och välfärd                  | 16         | 11         | 5          | 68,8        | 31,3        | 29,6            |
| Tjänstebranschen                       | 16         | 6          | 10         | 37,5        | 62,5        | 26,1            |
| Övrigt/okänt                           | -          | -          | -          | -           | -           | .               |

Källa: ÅSUB Utbildningsstatistik

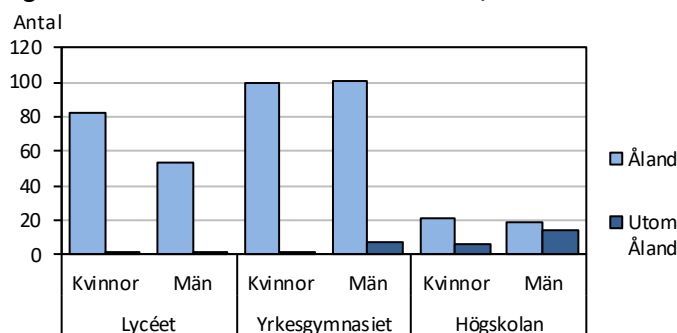
### En tredjedel av Högskolans utexaminerade hade hemort utanför Åland

Av de som tog studentexamen hade två personer hemort utanför Åland, båda i Finland. Hemorten som visas i *tabell 5, 6, 7 och 8* bestäms av den kommun i vilken den utexaminerade var skriven vid tidpunkten för antagningen till utbildningen. På Yrkesgymnasiet hade ungefär två tredjedelar av utbildningsprogrammen endast åländska utexaminerade, men däck- och maskinreparatörprogrammet hade tre finländare som tog examen och ytterligare fem program hade vardera en person med hemort på fastlandet bland de utexaminerade. Sammanlagt kom åtta från Finland, vilket motsvarar knappt fyra procent av de utexaminerade på Yrkesgymnasiet. Av de som slutförde sin utbildning på Högskolan hade en tredjedel, eller 20 personer, hemort utanför Åland. Tolv av dem kom från Finland, sju från Sverige och en från Litauen. Flest utexaminerade utifrån hade sjöfartsprogrammet med sex svenskar och en finländare medan andelen ålänningar som tog examen var minst på hospitality management där endast en av sex hade hemort på Åland.

### Jämn könsfördelning bland ålänningarna som tog examen på Yrkesgymnasiet

Nedanstående diagram visar fördelningen av åländska och icke-åländska utexaminerade efter kön i de tre skolorna. Av de två finländarna som tog studentexamen var den ena kvinna och den andra man, medan kvinnorna var i majoritet bland ålänningarna. Endast en av Yrkesgymnasiets utexaminerade med hemort i Finland var kvinna och sju var män, medan de med hemort på Åland hade en jämn könsfördelning. Också på Högskolan var det flera män än kvinnor utifrån som tog examen och alla som kom från Sverige var män. Av ålänningarna var 21 kvinnor och 19 män.

Figur 4. De utexaminerade 2017 efter skola, hemort och kön



Källa: ÅSUB Utbildningsstatistik

### Tre fjärdedelar av Högskolans utexaminerade inom tjänstebranschen kom utifrån

Sett till utbildningsområde (*tabell 7*) var de utexaminerade med hemort på Åland i klar majoritet med över 92 procent inom alla områden på gymnasienivå. Inom tjänstebranschen var andelen icke-ålänningar högst med drygt 7 procent medan ingen med hemort utanför Åland avlagt examen inom det samhällsvetenskapliga området eller handel. På Högskolan var tre fjärdedelar av de utexaminerade inom tjänstebranschen från Finland eller Sverige och endast en fjärdedel från Åland. Övriga utbildningsområden hade en majoritet ålänningar bland de som avlagt examen även om andelen uppgick till endast 58 procent inom det tekniska området.



**Tabell 5. De utexaminerade från gymnasienivå 2017 efter skola, utbildningsprogram och hemort**

| Skola<br>Program/kurs                    | Totalt     | Hemort, antal |           |         |        | Hemort, procent |               |
|--|------------|---------------|-----------|---------|--------|-----------------|---------------|
|  |            | Åland         | Finland   | Sverige | Övriga | Åland           | Utanför Åland |
| <b>Totalt</b>                            | <b>345</b> | <b>335</b>    | <b>10</b> | -       | -      | <b>97,1</b>     | <b>2,9</b>    |
| <b>Allmänbildande gymnasieutbildning</b> |            |               |           |         |        |                 |               |
| Ålands lyceum                            | 137        | 135           | 2         | -       | -      | 98,5            | 1,5           |
| <b>Grundläggande yrkesutbildning</b>     |            |               |           |         |        |                 |               |
| Ålands yrkesgymnasium                    | 208        | 200           | 8         | -       | -      | 96,2            | 3,8           |
| Företags ekonomi                         | 23         | 23            | -         | -       | -      | 100,0           | -             |
| Företags ekonomi, vuxen                  | 6          | 6             | -         | -       | -      | 100,0           | -             |
| Hotell- och restaurang, inr. kock        | 18         | 18            | -         | -       | -      | 100,0           | -             |
| Hotell- och restaurang, inr. kock, vuxen | 9          | 9             | -         | -       | -      | 100,0           | -             |
| Hotell- och rest, servitör, gymn. bas.   | 10         | 10            | -         | -       | -      | 100,0           | -             |
| Närvårdare                               | 18         | 17            | 1         | -       | -      | 94,4            | 5,6           |
| Närvårdare, vux.                         | 13         | 13            | -         | -       | -      | 100,0           | -             |
| Samhällelig och social sektor            | 18         | 18            | -         | -       | -      | 100,0           | -             |
| Fastighetsskötarsistent, spec. klass     | 1          | 1             | -         | -       | -      | 100,0           | -             |
| Hotell, restaurang och café, spec. klass | 2          | 2             | -         | -       | -      | 100,0           | -             |
| Yrkesträning                             | 2          | 2             | -         | -       | -      | 100,0           | -             |
| Byggteknik                               | 11         | 11            | -         | -       | -      | 100,0           | -             |
| El- och datateknik, elteknik             | 14         | 13            | 1         | -       | -      | 92,9            | 7,1           |
| Fordons- och transportteknik             | 8          | 8             | -         | -       | -      | 100,0           | -             |
| Verkstads- och produktionsteknik         | 7          | 6             | 1         | -       | -      | 85,7            | 14,3          |
| VVS-montör                               | 15         | 15            | -         | -       | -      | 100,0           | -             |
| Frisör                                   | 12         | 12            | -         | -       | -      | 100,0           | -             |
| Däcks- o maskinreparatör                 | 4          | 1             | 3         | -       | -      | 25,0            | 75,0          |
| Fartygs elektriker                       | 3          | 3             | -         | -       | -      | 100,0           | -             |
| Vaktmaskinmästare                        | 9          | 8             | 1         | -       | -      | 88,9            | 11,1          |
| Vaktstyrman                              | 5          | 4             | 1         | -       | -      | 80,0            | 20,0          |

Källa: ÅSUB Utbildningsstatistik

**Tabell 6. De utexaminerade från Högskolan på Åland 2017 efter utbildningsprogram och hemort**

| Program/kurs           | Totalt    | Hemort, antal |           |          |          | Hemort, procent |               |
|------------------------|-----------|---------------|-----------|----------|----------|-----------------|---------------|
|                        |           | Åland         | Finland   | Sverige  | Övriga   | Åland           | Utanför Åland |
| <b>Totalt</b>          | <b>60</b> | <b>40</b>     | <b>12</b> | <b>7</b> | <b>1</b> | <b>66,7</b>     | <b>33,3</b>   |
| Elektroteknik          | 3         | 2             | -         | 1        | -        | 66,7            | 33,3          |
| Företags ekonomi       | 14        | 13            | 1         | -        | -        | 92,9            | 7,1           |
| Hospitality management | 6         | 1             | 5         | -        | -        | 16,7            | 83,3          |
| Informationsteknik     | 2         | 2             | -         | -        | -        | 100,0           | -             |
| Maskinteknik           | 9         | 5             | 4         | -        | -        | 55,6            | 44,4          |
| Sjöfart                | 10        | 3             | 1         | 6        | -        | 30,0            | 70,0          |
| Vård                   | 16        | 14            | 1         | -        | 1        | 87,5            | 12,5          |

Källa: ÅSUB Utbildningsstatistik

**Tabell 7. De utexaminerade 2017 efter utbildningsnivå, utbildningsområde och hemort**

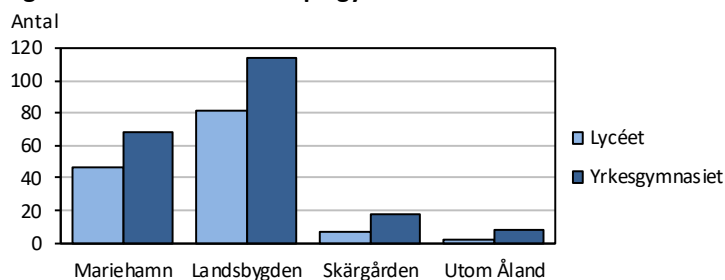
| Utbildningsnivå<br>Utbildningsområde | Totalt     | Hemort, antal |           |          |          | Hemort, procent |               |
|--------------------------------------|------------|---------------|-----------|----------|----------|-----------------|---------------|
|                                      |            | Åland         | Finland   | Sverige  | Övriga   | Åland           | Utanför Åland |
| <b>Totalt</b>                        | <b>405</b> | <b>375</b>    | <b>22</b> | <b>7</b> | <b>1</b> | <b>92,6</b>     | <b>7,4</b>    |
| <b>Gymnasienivå</b>                  | <b>345</b> | <b>335</b>    | <b>10</b> | -        | -        | <b>97,1</b>     | <b>2,9</b>    |
| Allmänbildande                       | 137        | 135           | 2         | -        | -        | 98,5            | 1,5           |
| Samhällsvetenskaplig                 | 18         | 18            | -         | -        | -        | 100,0           | -             |
| Handel, administration, juridik      | 29         | 29            | -         | -        | -        | 100,0           | -             |
| Teknisk                              | 59         | 57            | 2         | -        | -        | 96,6            | 3,4           |
| Hälsovård och välfärd                | 31         | 30            | 1         | -        | -        | 96,8            | 3,2           |
| Tjänstebranschen                     | 69         | 64            | 5         | -        | -        | 92,8            | 7,2           |
| Övrigt/okänt                         | 2          | 2             | -         | -        | -        | 100,0           | -             |
| <b>Högskolan på Åland</b>            | <b>60</b>  | <b>40</b>     | <b>12</b> | <b>7</b> | <b>1</b> | <b>66,7</b>     | <b>33,3</b>   |
| Handel, administration, juridik      | 14         | 13            | 1         | -        | -        | 92,9            | 7,1           |
| Databehandl., kommunik. (IKT)        | 2          | 2             | -         | -        | -        | 100,0           | -             |
| Teknisk                              | 12         | 7             | 4         | 1        | -        | 58,3            | 41,7          |
| Hälsovård och välfärd                | 16         | 14            | 1         | -        | 1        | 87,5            | 12,5          |
| Tjänstebranschen                     | 16         | 4             | 6         | 6        | -        | 25,0            | 75,0          |

Källa: ÅSUB Utbildningsstatistik

### En tredjedel av de utexaminerade på gymnasienivå var från Mariehamn

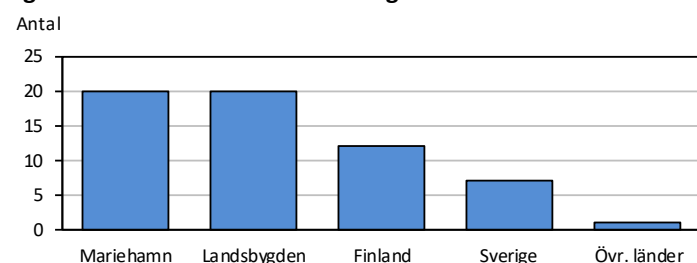
Tabell 8 visar de utexaminerades fördelning på kommun och region. Både på Lycéet och Yrkesgymnasiet var ungefär en tredjedel av de som avlagt examen från Mariehamn och knappt två tredjedelar från landskommunerna, men Yrkesgymnasiet hade en något större andel utexaminerade från skärgården än Lycéet. Av de som slutförde sin utbildning på Högskolan var en tredjedel från Mariehamn, en tredjedel från den åländska landsbygden och en tredjedel utifrån.

**Figur 5. De utexaminerade på gymnasienivå 2017 efter hemort**



Källa: ÅSUB Utbildningsstatistik

**Figur 6. De utexaminerade från Högskolan 2017 efter hemort**



Källa: ÅSUB Utbildningsstatistik

**Tabell 8. De utexaminerade 2017 efter hemort, utbildningsnivå och skola**

| Hemort               | Totalt     | Högskolan på Åland | Gymnasienivå |               |                   |
|----------------------|------------|--------------------|--------------|---------------|-------------------|
|                      |            |                    | Totalt       | Ålands lyceum | Ålands yrkesgymn. |
| <b>Totalt</b>        | <b>405</b> | <b>60</b>          | <b>345</b>   | <b>137</b>    | <b>208</b>        |
| <b>Åland</b>         | <b>375</b> | <b>40</b>          | <b>335</b>   | <b>135</b>    | <b>200</b>        |
| Brändö               | 3          | -                  | 3            | 1             | 2                 |
| Eckerö               | 10         | 2                  | 8            | 2             | 6                 |
| Finström             | 42         | 3                  | 39           | 11            | 28                |
| Föglö                | 6          | -                  | 6            | 2             | 4                 |
| Geta                 | 5          | 1                  | 4            | 1             | 3                 |
| Hammarland           | 20         | 3                  | 17           | 5             | 12                |
| Jomala               | 60         | 3                  | 57           | 31            | 26                |
| Kumlinge             | 4          | -                  | 4            | 1             | 3                 |
| Kökar                | 3          | -                  | 3            | -             | 3                 |
| Lemland              | 39         | 5                  | 34           | 16            | 18                |
| Lumparland           | 9          | -                  | 9            | 5             | 4                 |
| Saltvik              | 17         | 2                  | 15           | 5             | 10                |
| Sottunga             | 1          | -                  | 1            | 1             | -                 |
| Sund                 | 13         | 1                  | 12           | 5             | 7                 |
| Vårdö                | 8          | -                  | 8            | 2             | 6                 |
| Mariehamn            | 135        | 20                 | 115          | 47            | 68                |
| Landskomm.           | 240        | 20                 | 220          | 88            | 132               |
| - Landsbygden        | 215        | 20                 | 195          | 81            | 114               |
| - Skärgården         | 25         | -                  | 25           | 7             | 18                |
| <b>Finland</b>       | <b>22</b>  | <b>12</b>          | <b>10</b>    | <b>2</b>      | <b>8</b>          |
| <b>Sverige</b>       | <b>7</b>   | <b>7</b>           | -            | -             | -                 |
| <b>Övriga länder</b> | <b>1</b>   | <b>1</b>           | -            | -             | -                 |

Källa: ÅSUB Utbildningsstatistik

### Nästan 50 studieavbrott på gymnasienivå

Under 2017 avbröt nästan 50 personer sina studier på gymnasienivå, varav 40 på Yrkesgymnasiet. En fjärdedel av dem hade gått närvårdarprogrammen för unga eller vuxna. Inom närvårdarutbildningen förekommer det att studerande väljer att avbryta efter två års grundstudier för att gå det tredje specialiseringsåret vid en annan skola som erbjuder den specialiseringsutbildning de önskar. Detta gäller fyra av avbrotten 2017. Också på merkonom- och kockprogrammen var det flera än fem personer som avbröt utbildningen och det var lika många kvinnor som män som slutade på Yrkesgymnasiet.

**Tabell 9. Studerande som avbrutit sina studier på gymnasienivå 2017 efter skola, utbildningsprogram och kön**

| Skola                                    | Totalt    | Kvinnor   | Män       |
|--|-----------|-----------|-----------|
| Program/kurs                             |           |           |           |
| <b>Totalt</b>                            | <b>48</b> | <b>23</b> | <b>25</b> |
| <b>Ålands lyceum</b>                     | <b>8</b>  | <b>3</b>  | <b>5</b>  |
| <b>Ålands yrkesgymnasium</b>             | <b>40</b> | <b>20</b> | <b>20</b> |
| Företagsekonomi                          | 1         | 1         | -         |
| Företagsekonomi, vuxen                   | 5         | 4         | 1         |
| Hotell och restaurang, inr. kock         | 3         | 2         | 1         |
| Hotell och restaurang, inr. kock, vuxen  | 3         | -         | 3         |
| Hotell och restaurang, inr. servitör     | 2         | 1         | 1         |
| Närvårdare                               | 6         | 2         | 4         |
| Närvårdare, vuxen                        | 4         | 4         | -         |
| Samhällelig och social sektor            | 3         | 3         | -         |
| Fastighetskötarassistent, spec. klass    | 2         | -         | 2         |
| Hotell, restaurang och café, spec. klass | 2         | -         | 2         |
| Byggteknik                               | 1         | -         | 1         |
| Fordons- och transportteknik             | 3         | 2         | 1         |
| VVS-montör                               | 1         | -         | 1         |
| Sjöfart, vaktman                         | 3         | 1         | 2         |
| Däcks- o maskinreparatör                 | 1         | -         | 1         |

Källa: ÅSUB Utbildningsstatistik

### Över 20 studieavbrott på Högskolans sjöfartsprogram

På Högskolan avbröt 90 personer sina studier 2017 och en fjärdedel av dem, eller 22 personer, hade gått på sjöfartsprogrammet. Övriga program hade mellan 10 och 15 studieavbrott förutom vårdprogrammet på vilket 4 personer slutade. Nästan två tredjedelar av de som avbröt studierna var män och alla program hade både kvinnor och män som slutade utom vård där alla var kvinnor.

**Tabell 10. Studerande som avbrutit sina studier vid Högskolan på Åland 2016 efter utbildningsprogram och kön**

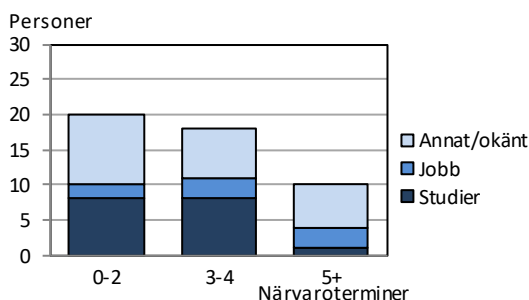
| Program/kurs           | Totalt    | Kvinnor   | Män       |
|------------------------|-----------|-----------|-----------|
| <b>Totalt</b>          | <b>90</b> | <b>32</b> | <b>58</b> |
| Elektroteknik          | 10        | 1         | 9         |
| Företagsekonomi        | 15        | 10        | 5         |
| Hospitality management | 13        | 11        | 2         |
| Informationsteknik     | 15        | 1         | 14        |
| Maskinteknik           | 11        | 1         | 10        |
| Sjöfart                | 22        | 4         | 18        |
| Vård                   | 4         | 4         | -         |

Källa: ÅSUB Utbildningsstatistik

### Hälften av studieavbrotten på Högskolan kom efter 0–2 närvaroterminer

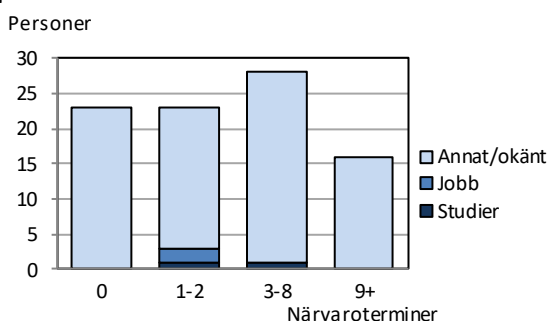
Nästan lika många studieavbrott på gymnasienivå kom efter 3–4 närvaroterminer som efter 0–2 närvaroterminer, eller runt 20 avbrott i vardera kategorin. Ungefär hälften så många, 10 personer, avbröt efter 5 eller flera närvaroterminer. Orsaken till avbrotten är känd i ungefär hälften av fallen, och av dem berodde drygt två tredjedelar på studier någon annanstans och en tredjedel på att personen börjat jobba. På Högskolan kom en fjärdedel av studieavbrotten redan i början av första terminen, en fjärdedel efter 1–2 närvaroterminer och nästan en tredjedel efter 3–8 närvaroterminer. Orsaken till avbrotten på Högskolan är känd endast i enstaka fall.

**Figur 7. Studerande som avbrutit sina studier på gymnasienivå 2017 efter antal närvaroterminer och avbrottsorsak**



Källa: ÅSUB Utbildningsstatistik

**Figur 8. Studerande som avbrutit sina studier vid Högskolan på Åland 2017 efter antal närvaroterminer och avbrottsorsak**



Källa: ÅSUB Utbildningsstatistik

### Lägsta antalet studieavbrott på 2010-talet inom yrkesutbildningen

Uppgifter om studieavbrott finns fr.o.m. 2010. Under perioden 2010–2017 har den allmänbildande gymnasieutbildningen som mest haft tio avbrott under ett kalenderår. Inom yrkesutbildningen har det varit i medeltal 51 studieavbrott per år och antalet för 2017 är det lägsta under perioden. Högskolan bytte rutiner för registrering av studieavbrott 2012 och har sedan dess haft i medeltal 84 avbrott per år.

**Tabell 11. Studerande som avbrutit sina studier 2010–2017 efter utbildningsnivå**

| Utbildningsnivå            | 2010      | 2011       | 2012       | 2013       | 2014       | 2015       | 2016       | 2017       |
|----------------------------|-----------|------------|------------|------------|------------|------------|------------|------------|
| <b>Totalt</b>              | <b>77</b> | <b>108</b> | <b>156</b> | <b>181</b> | <b>161</b> | <b>130</b> | <b>173</b> | <b>138</b> |
| Allm.bildande gymnasieutb. | 3         | 4          | 4          | 10         | 4          | 6          | 6          | 8          |
| Grundläggande yrkesutb.    | 42        | 65         | 43         | 71         | 44         | 52         | 50         | 40         |
| Högskolan på Åland         | 32        | 38         | 108        | 100        | 113        | 72         | 117        | 90         |
| Övrigt                     | -         | 1          | 1          | -          | -          | -          | -          | -          |

Källa: ÅSUB Utbildningsstatistik

## Tidsserier

Antalet avlagda examina totalt sett varierar mycket från år till år, vilket delvis beror på att en del utbildningsprogram inte startar varje år och därmed inte heller utexaminerar studerande varje år. Dessutom anordnas vissa läsår kortare utbildningar som påverkar de utexaminerades antal det år de avslutas. Det är därför mer meningsfullt att jämföra årsstatistiken med ett medeltal av flera tidigare år än med det föregående året eller att se på tendenserna under flera enskilda år. *Tabell 12 och 13* visar tidsserier för skolor respektive nivåer för perioden 2000–2017 medan *tabell 14* innehåller summerade uppgifter. Man bör beakta att vissa utbildningar från Handelsläroverket, Vårdinstitutet samt Hotell- och restaurangskolan övergick i Högskolans regi år 2003.

### I medeltal 57 utexaminerade per år från Högskolan 2003–2017

Efter att ha utexaminerat runt 150 personer per år 2014–2016 hade Lycéet 2017 nästan 140 personer som tog examen, vilket är ungefär på samma nivå som medeltalet för 2000–2017. Yrkesgymnasiets 208 utexaminerade 2017 var ungefär 10 färre än 2016 och något under medeltalet för 2012–2017, vilket uppgår till 221. Under 2017 tog 60 personer examen från Högskolan, vilket motsvarar medeltalet för 2003–2017 som är 57 personer per år.

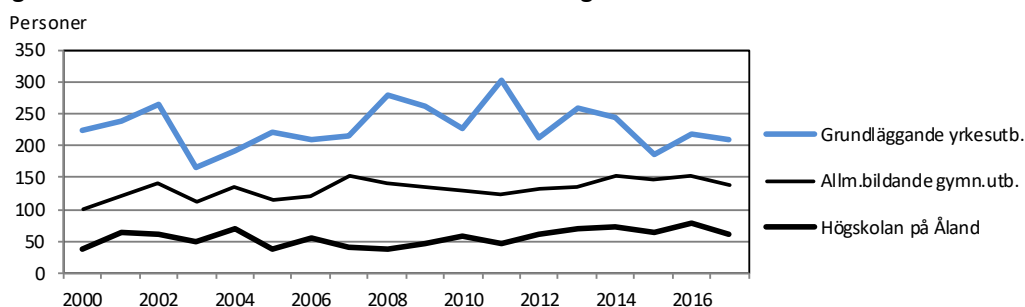
**Tabell 12. De utexaminerade 2000–2017 efter skola**

| Skola                     | 2000       | 2001       | 2002       | 2003       | 2004       | 2005       | 2006       | 2007       | 2008       | 2009       | 2010       | 2011       | 2012       | 2013       | 2014       | 2015       | 2016       | 2017       | Medeltal<br>2000-2017 |
|---------------------------|------------|------------|------------|------------|------------|------------|------------|------------|------------|------------|------------|------------|------------|------------|------------|------------|------------|------------|-----------------------|
| <b>Totalt</b>             | <b>361</b> | <b>422</b> | <b>467</b> | <b>328</b> | <b>394</b> | <b>375</b> | <b>386</b> | <b>410</b> | <b>458</b> | <b>441</b> | <b>413</b> | <b>474</b> | <b>406</b> | <b>464</b> | <b>473</b> | <b>398</b> | <b>446</b> | <b>405</b> | <b>418</b>            |
| Ål. lyceum                | 101        | 120        | 141        | 111        | 134        | 116        | 122        | 153        | 140        | 135        | 130        | 124        | 131        | 135        | 154        | 148        | 152        | 137        | 132                   |
| Ål. handelsläroverk       | 39         | 38         | 28         | 32         | 19         | 24         | 14         | 35         | 25         | 32         | 30         | 27         | .          | .          | .          | .          | .          | .          | 29 <sup>3)</sup>      |
| Ål. hotell- o. rest.skola | 61         | 81         | 78         | 61         | 65         | 58         | 62         | 63         | 86         | 68         | 76         | 56         | .          | .          | .          | .          | .          | .          | 68 <sup>3)</sup>      |
| Ål. naturbrukskola        | 10         | 18         | 22         | 1          | 4          | 6          | 7          | 15         | 7          | 20         | 11         | 10         | .          | .          | .          | .          | .          | .          | 11 <sup>3)</sup>      |
| Ål. sjöfartsläroverk      | 22         | 18         | 11         | .          | .          | .          | .          | .          | .          | .          | .          | .          | .          | .          | .          | .          | .          | .          | 17 <sup>1)</sup>      |
| Ål. sjömansskola          | 27         | 28         | 30         | 13         | 12         | 34         | 33         | 20         | 25         | 32         | 21         | 39         | .          | .          | .          | .          | .          | .          | 26 <sup>3)</sup>      |
| Ål. tekniska läroverk     | 14         | 22         | 25         | .          | .          | .          | .          | .          | .          | .          | .          | .          | .          | .          | .          | .          | .          | .          | 20 <sup>1)</sup>      |
| Ål. vårdinstitut          | 35         | 34         | 52         | 10         | 34         | 20         | 35         | 25         | 40         | 38         | 22         | 60         | .          | .          | .          | .          | .          | .          | 34 <sup>3)</sup>      |
| Ål. yrkesgymnasium        | .          | .          | .          | .          | .          | .          | .          | .          | .          | .          | .          | 13         | 213        | 258        | 245        | 187        | 217        | 208        | 221 <sup>4)</sup>     |
| Ål. yrkesskola            | 52         | 63         | 80         | 50         | 57         | 79         | 57         | 57         | 96         | 71         | 66         | 98         | .          | .          | .          | .          | .          | .          | 69 <sup>3)</sup>      |
| Högskolan på Åland        | .          | .          | .          | 50         | 69         | 38         | 56         | 42         | 39         | 45         | 57         | 47         | 62         | 71         | 74         | 63         | 77         | 60         | 57 <sup>2)</sup>      |

<sup>1)</sup>Medeltal 2000-2002. <sup>2)</sup>Medeltal 2003-2017. <sup>3)</sup>Medeltal 2000-2011. <sup>4)</sup>Medeltal 2012-2017.

Källa: ÅSUB Utbildningsstatistik

**Figur 9. De utexaminerade 2000–2017 efter utbildningsnivå och år**



Not: Högskolans siffror för 2000-2002 omfattar de utbildningar som 2003 införlivades med Högskolan på Åland.

På grund av ny nivåindelning har uppgifterna för den tidigare nivån Studieförberedande utbildning med yrkesprofil flyttats till nivån Grundläggande yrkesutbildning. För mera information om nivåindelningen, se Beskrivning av statistiken.

Källa: ÅSUB Utbildningsstatistik

## Lite större kvinnlig majoritet än medeltalet inom allmänbildande gymnasieutbildning

Tabell 13 visar könsfördelningen bland de utexaminerade på de olika utbildningsnivåerna under 2000-talet och man kan se att kvinnorna varit i majoritet inom den allmänbildande gymnasieutbildningen alla år utom 2008. Medeltalet för 2000–2017 ligger på drygt 58 procent kvinnor och 2017 var siffran något högre, nästan 61 procent. Den grundläggande yrkesutbildningen har under de senaste fem åren utexaminerat flera män än kvinnor, men under de flesta tidigare år på 2000-talet har kvinnorna varit i majoritet. Medeltalet för 2000–2017 ligger på 51 procent kvinnor, vilket kan jämföras med 48 procent för 2017. Yrkehögskoleutbildningen har haft en majoritet av män bland de utexaminerade nästan alla år under 2000-talet och medeltalet gällande andelen män är nästan 57 procent. Under 2017 var könsfördelningen lite jämnare med 55 procent män.

**Tabell 13. De utexaminerade 2000–2017 efter utbildningsnivå och kön**

| Nivå                                     | 2000       | 2001       | 2002       | 2003       | 2004       | 2005       | 2006       | 2007       | 2008       | 2009       | 2010       | 2011       | 2012       | 2013       | 2014       | 2015       | 2016       | 2017       | Medeltal<br>2000–2017 |
|--|------------|------------|------------|------------|------------|------------|------------|------------|------------|------------|------------|------------|------------|------------|------------|------------|------------|------------|-----------------------|
| <b>Kön</b>                               |            |            |            |            |            |            |            |            |            |            |            |            |            |            |            |            |            |            |                       |
| <b>Alla nivåer, totalt</b>               |            |            |            |            |            |            |            |            |            |            |            |            |            |            |            |            |            |            |                       |
| Antal                                    |            |            |            |            |            |            |            |            |            |            |            |            |            |            |            |            |            |            |                       |
| <b>Totalt</b>                            | <b>361</b> | <b>422</b> | <b>467</b> | <b>328</b> | <b>394</b> | <b>375</b> | <b>386</b> | <b>410</b> | <b>458</b> | <b>441</b> | <b>413</b> | <b>474</b> | <b>406</b> | <b>464</b> | <b>473</b> | <b>398</b> | <b>446</b> | <b>405</b> | <b>418</b>            |
| Kvinnor                                  | 181        | 219        | 243        | 175        | 213        | 186        | 210        | 234        | 247        | 242        | 232        | 246        | 229        | 231        | 231        | 192        | 221        | 210        | 219                   |
| Män                                      | 180        | 203        | 224        | 153        | 181        | 189        | 176        | 176        | 211        | 199        | 181        | 228        | 177        | 233        | 242        | 206        | 225        | 195        | 199                   |
| Procent                                  |            |            |            |            |            |            |            |            |            |            |            |            |            |            |            |            |            |            |                       |
| Kvinnor                                  | 50,1       | 51,9       | 52,0       | 53,4       | 54,1       | 49,6       | 54,4       | 57,1       | 53,9       | 54,9       | 56,2       | 51,9       | 56,4       | 49,8       | 48,8       | 48,2       | 49,6       | 51,9       | 52,4                  |
| Män                                      | 49,9       | 48,1       | 48,0       | 46,6       | 45,9       | 50,4       | 45,6       | 42,9       | 46,1       | 45,1       | 43,8       | 48,1       | 43,6       | 50,2       | 51,2       | 51,8       | 50,4       | 48,1       | 47,6                  |
| <b>Allmänbildande gymnasieutbildning</b> |            |            |            |            |            |            |            |            |            |            |            |            |            |            |            |            |            |            |                       |
| Antal                                    |            |            |            |            |            |            |            |            |            |            |            |            |            |            |            |            |            |            |                       |
| <b>Totalt</b>                            | <b>101</b> | <b>120</b> | <b>141</b> | <b>111</b> | <b>134</b> | <b>116</b> | <b>122</b> | <b>153</b> | <b>140</b> | <b>135</b> | <b>130</b> | <b>124</b> | <b>131</b> | <b>135</b> | <b>154</b> | <b>148</b> | <b>152</b> | <b>137</b> | <b>132</b>            |
| Kvinnor                                  | 59         | 67         | 79         | 77         | 81         | 62         | 75         | 91         | 69         | 70         | 84         | 67         | 87         | 75         | 91         | 93         | 85         | 83         | 78                    |
| Män                                      | 42         | 53         | 62         | 34         | 53         | 54         | 47         | 62         | 71         | 65         | 46         | 57         | 44         | 60         | 63         | 55         | 67         | 54         | 55                    |
| Procent                                  |            |            |            |            |            |            |            |            |            |            |            |            |            |            |            |            |            |            |                       |
| Kvinnor                                  | 58,4       | 55,8       | 56,0       | 69,4       | 60,4       | 53,4       | 61,5       | 59,5       | 49,3       | 51,9       | 64,6       | 54,0       | 66,4       | 55,6       | 59,1       | 62,8       | 55,9       | 60,6       | 58,5                  |
| Män                                      | 41,6       | 44,2       | 44,0       | 30,6       | 39,6       | 46,6       | 38,5       | 40,5       | 50,7       | 48,1       | 35,4       | 46,0       | 33,6       | 44,4       | 40,9       | 37,2       | 44,1       | 39,4       | 41,5                  |
| <b>Grundläggande yrkesutbildning</b>     |            |            |            |            |            |            |            |            |            |            |            |            |            |            |            |            |            |            |                       |
| Antal                                    |            |            |            |            |            |            |            |            |            |            |            |            |            |            |            |            |            |            |                       |
| <b>Totalt</b>                            | <b>223</b> | <b>239</b> | <b>264</b> | <b>167</b> | <b>191</b> | <b>221</b> | <b>208</b> | <b>215</b> | <b>279</b> | <b>261</b> | <b>226</b> | <b>303</b> | <b>213</b> | <b>258</b> | <b>245</b> | <b>187</b> | <b>217</b> | <b>208</b> | <b>229</b>            |
| Kvinnor                                  | 120        | 127        | 136        | 77         | 101        | 107        | 100        | 124        | 159        | 151        | 118        | 165        | 109        | 122        | 116        | 78         | 98         | 100        | 117                   |
| Män                                      | 103        | 112        | 128        | 90         | 90         | 114        | 108        | 91         | 120        | 110        | 108        | 138        | 104        | 136        | 129        | 109        | 119        | 108        | 112                   |
| Procent                                  |            |            |            |            |            |            |            |            |            |            |            |            |            |            |            |            |            |            |                       |
| Kvinnor                                  | 53,8       | 53,1       | 51,5       | 46,1       | 52,9       | 48,4       | 48,1       | 57,7       | 57,0       | 57,9       | 52,2       | 54,5       | 51,2       | 47,3       | 47,3       | 41,7       | 45,2       | 48,1       | 51,1                  |
| Män                                      | 46,2       | 46,9       | 48,5       | 53,9       | 47,1       | 51,6       | 51,9       | 42,3       | 43,0       | 42,1       | 47,8       | 45,5       | 48,8       | 52,7       | 52,7       | 58,3       | 54,8       | 51,9       | 48,9                  |
| <b>Högskolan på Åland<sup>1)</sup></b>   |            |            |            |            |            |            |            |            |            |            |            |            |            |            |            |            |            |            |                       |
| Antal                                    |            |            |            |            |            |            |            |            |            |            |            |            |            |            |            |            |            |            |                       |
| <b>Totalt</b>                            | <b>37</b>  | <b>63</b>  | <b>62</b>  | <b>50</b>  | <b>69</b>  | <b>38</b>  | <b>56</b>  | <b>42</b>  | <b>39</b>  | <b>45</b>  | <b>57</b>  | <b>47</b>  | <b>62</b>  | <b>71</b>  | <b>74</b>  | <b>63</b>  | <b>77</b>  | <b>60</b>  | <b>56</b>             |
| Kvinnor                                  | 2          | 25         | 28         | 21         | 31         | 17         | 35         | 19         | 19         | 21         | 30         | 14         | 33         | 34         | 24         | 21         | 38         | 27         | 24                    |
| Män                                      | 35         | 38         | 34         | 29         | 38         | 21         | 21         | 23         | 20         | 24         | 27         | 33         | 29         | 37         | 50         | 42         | 39         | 33         | 32                    |
| Procent                                  |            |            |            |            |            |            |            |            |            |            |            |            |            |            |            |            |            |            |                       |
| Kvinnor                                  | 5,4        | 39,7       | 45,2       | 42,0       | 44,9       | 44,7       | 62,5       | 45,2       | 48,7       | 46,7       | 52,6       | 29,8       | 53,2       | 47,9       | 32,4       | 33,3       | 49,4       | 45,0       | 43,4                  |
| Män                                      | 94,6       | 60,3       | 54,8       | 58,0       | 55,1       | 55,3       | 37,5       | 54,8       | 51,3       | 53,3       | 47,4       | 70,2       | 46,8       | 52,1       | 67,6       | 66,7       | 50,6       | 55,0       | 56,6                  |

<sup>1)</sup> Siffrorna för 2000-2002 omfattar de utbildningar som 2003 införlivades med Högskolan på Åland.

På grund av ny nivåindelning har uppgifterna för den tidigare nivån Studieförberedande utbildning med yrkesprofil flyttats till nivån Grundläggande yrkesutbildning. För mera information om nivåindelningen, se Beskrivning av statistiken.

Källa: ÅSUB Utbildningsstatistik

## Drygt 4 100 personer har tagit examen inom yrkesutbildningen under 2000-talet

Nästan 2 400 personer har tagit examen inom den allmänbildande gymnasieutbildningen under 2000-talet. Motsvarande siffra för den grundläggande yrkesutbildningen är drygt 4 100 personer och över en tredjedel av dem har utexaminerats inom tjänstebranschen. Kvinnorna är i stor majoritet inom hälsovård och samhällsvetenskap, medan männen dominerar inom det tekniska området och datakommunikation. När det gäller yrkehögskoleutbildningen har drygt 1 000 personer avlagt examen och också på denna nivå är tjänstebranschen störst med 37 procent av de utexaminerade. Könsfördelningen är mest ojämn inom det tekniska området, där 98 procent är män, följt av hälsovård med 91 procent kvinnor.

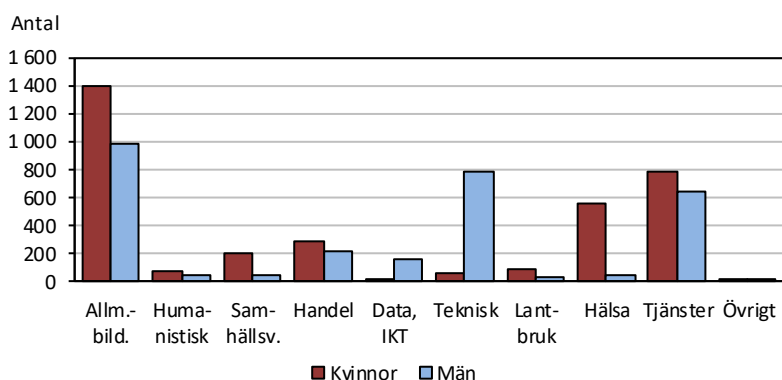
**Tabell 14. De utexaminerade 2000–2017 efter utbildningsnivå, utbildningsområde och kön**

| Utbildningsnivå<br>Utbildningsområde     | Antal        |              |              | Procent     |             |
|--|--------------|--------------|--------------|-------------|-------------|
|  | Totalt       | Kvinnor      | Män          | Kvinnor     | Män         |
| <b>Totalt</b>                            | <b>7 522</b> | <b>3 943</b> | <b>3 579</b> | <b>52,4</b> | <b>47,6</b> |
| <b>Allmänbildande gymnasieutbildning</b> | <b>2 384</b> | <b>1 395</b> | <b>989</b>   | <b>58,5</b> | <b>41,5</b> |
| <b>Grundläggande yrkesutbildning</b>     | <b>4 126</b> | <b>2 109</b> | <b>2 017</b> | <b>51,1</b> | <b>48,9</b> |
| Humanistisk                              | 131          | 78           | 53           | 59,5        | 40,5        |
| Sämhällsvetenskap                        | 245          | 201          | 44           | 82,0        | 18,0        |
| Handel, administration, juridik          | 522          | 297          | 225          | 56,9        | 43,1        |
| Databehandl., kommunik. (IKT)            | 164          | 2            | 162          | 1,2         | 98,8        |
| Teknisk                                  | 846          | 59           | 787          | 7,0         | 93,0        |
| Lant- och skogsbruk                      | 131          | 98           | 33           | 74,8        | 25,2        |
| Hälsovård och välfärd                    | 612          | 565          | 47           | 92,3        | 7,7         |
| Tjänstebranschen                         | 1 438        | 791          | 647          | 55,0        | 45,0        |
| Övrigt                                   | 37           | 18           | 19           | 48,6        | 51,4        |
| <b>Högskolan på Åland <sup>1)</sup></b>  | <b>1 012</b> | <b>439</b>   | <b>573</b>   | <b>43,4</b> | <b>56,6</b> |
| Handel, administration, juridik          | 143          | 108          | 35           | 75,5        | 24,5        |
| Databehandl., kommunik. (IKT)            | 85           | 22           | 63           | 25,9        | 74,1        |
| Teknisk                                  | 227          | 4            | 223          | 1,8         | 98,2        |
| Hälsovård och välfärd                    | 184          | 168          | 16           | 91,3        | 8,7         |
| Tjänstebranschen                         | 373          | 137          | 236          | 36,7        | 63,3        |

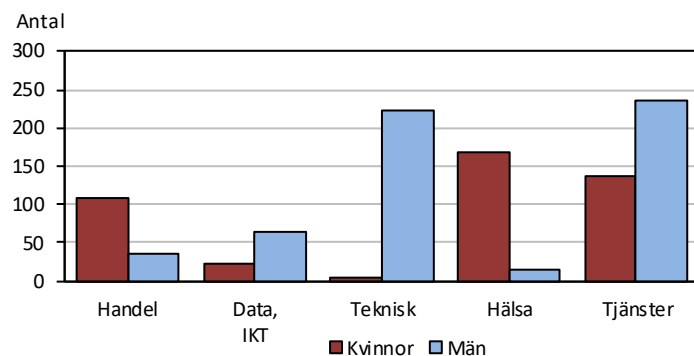
<sup>1)</sup> Gällande 2000-2002 omfattar siffrorna de utbildningar som 2003 införlivades med Högskolan på Åland.

På grund av ny nivåindelning har uppgifterna för den tidigare nivån Studieförberedande utbildning med yrkesprofil flyttats till nivån Grundläggande yrkesutbildning. För mera information om nivåindelningen, se Beskrivning av statistiken.

Källa: ÅSUB Utbildningsstatistik

**Figur 10. De utexaminerade på gymnasienivå 2000–2017 efter utbildningsområde och kön**

Källa: ÅSUB Utbildningsstatistik

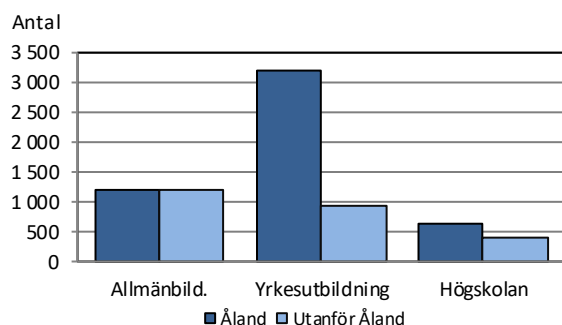
**Figur 11. De utexaminerade från Högskolan 2000–2017 efter utbildningsområde och kön**

Källa: ÅSUB Utbildningsstatistik

### Av de utexaminerade från Högskolan 2000–2017 bodde 62 procent på Åland 2017

Av alla som utexaminerats på Åland under tiden 2000–2017 bodde två tredjedelar på Åland i slutet av 2017. Andelen skiljer sig dock för de olika utbildningsnivåerna. När det gäller den allmänbildande utbildningen hade hälften av de som avlagt examen 2000–2017 hemort på Åland 2017 medan drygt tre fjärdedelar av de utexaminerade från yrkesutbildningen under samma period bodde på Åland 2017. Av de som avlagt examen på Högskolan fanns drygt tre femtedelar på Åland i slutet av 2017.

**Figur 12. De utexaminerade 2000–2017 efter nivå och bostadsort 2017**



Källa: ÅSUB Utbildningsstatistik

Dessa uppgifter har tagits fram genom att samköra examensregistret med befolkningsregistret och presenteras i *tabell 15* och diagrammen på detta uppslag. I kategorin "Utanför Åland" ingår alla utexaminerade som inte hade hemort på Åland vid utgången av 2017, också eventuellt avlidna. I uppgifterna kan vissa personer finnas med flera gånger ifall de har tagit flera åländska examina under perioden.

**Tabell 15. De utexaminerade 2000–2017 efter hemort 2017, utbildningsnivå och examensår**

| Utbildningsnivå    | Examensår         |            |            |            |            |            |            |            |            |            |            |            |            |            |            |            |            | Summa      |      |              |
|--------------------|-------------------|------------|------------|------------|------------|------------|------------|------------|------------|------------|------------|------------|------------|------------|------------|------------|------------|------------|------|--------------|
|                    | Hemort 31.12.2017 | 2000       | 2001       | 2002       | 2003       | 2004       | 2005       | 2006       | 2007       | 2008       | 2009       | 2010       | 2011       | 2012       | 2013       | 2014       | 2015       |            | 2016 | 2017         |
| <b>Antal</b>       |                   |            |            |            |            |            |            |            |            |            |            |            |            |            |            |            |            |            |      |              |
| <b>Totalt</b>      | <b>361</b>        | <b>422</b> | <b>467</b> | <b>328</b> | <b>394</b> | <b>375</b> | <b>386</b> | <b>410</b> | <b>458</b> | <b>441</b> | <b>413</b> | <b>474</b> | <b>406</b> | <b>464</b> | <b>473</b> | <b>398</b> | <b>446</b> | <b>405</b> |      | <b>7 521</b> |
| Åland              | 233               | 292        | 308        | 196        | 259        | 252        | 248        | 289        | 322        | 302        | 278        | 316        | 266        | 315        | 280        | 240        | 284        | 319        |      | 4 999        |
| Utanför Åland      | 128               | 130        | 159        | 132        | 135        | 123        | 138        | 121        | 136        | 139        | 135        | 158        | 140        | 149        | 193        | 158        | 162        | 86         |      | 2 522        |
| Allmänbildande     | 101               | 120        | 141        | 111        | 134        | 116        | 122        | 153        | 140        | 135        | 130        | 124        | 131        | 135        | 154        | 148        | 152        | 137        |      | 2 384        |
| Åland              | 49                | 73         | 76         | 63         | 70         | 64         | 60         | 86         | 75         | 75         | 58         | 58         | 55         | 62         | 60         | 60         | 64         | 82         |      | 1 190        |
| Utanför Åland      | 52                | 47         | 65         | 48         | 64         | 52         | 62         | 67         | 65         | 60         | 72         | 66         | 76         | 73         | 94         | 88         | 88         | 55         |      | 1 194        |
| Yrkesutbildning    | 223               | 239        | 264        | 167        | 191        | 221        | 208        | 215        | 279        | 261        | 226        | 303        | 213        | 258        | 245        | 187        | 217        | 208        |      | 4 125        |
| Åland              | 159               | 180        | 187        | 115        | 148        | 160        | 154        | 171        | 221        | 206        | 184        | 238        | 171        | 202        | 179        | 146        | 175        | 190        |      | 3 186        |
| Utanför Åland      | 64                | 59         | 77         | 52         | 43         | 61         | 54         | 44         | 58         | 55         | 42         | 65         | 42         | 56         | 66         | 41         | 42         | 18         |      | 939          |
| Högskolan på Åland | 37                | 63         | 62         | 50         | 69         | 38         | 56         | 42         | 39         | 45         | 57         | 47         | 62         | 71         | 74         | 63         | 77         | 60         |      | 1 012        |
| Åland              | 25                | 39         | 45         | 18         | 41         | 28         | 34         | 32         | 26         | 21         | 36         | 20         | 40         | 51         | 41         | 34         | 45         | 47         |      | 623          |
| Utanför Åland      | 12                | 24         | 17         | 32         | 28         | 10         | 22         | 10         | 13         | 24         | 21         | 27         | 22         | 20         | 33         | 29         | 32         | 13         |      | 389          |

Not: Högskolans siffror för 2000-2002 omfattar de utbildningar som 2003 införlivades med Högskolan på Åland. På grund av ny nivåindelning har uppgifterna för den tidigare nivån Studieförberedande utbildning med yrkesprofil flyttats till nivån Grundläggande yrkesutbildning.

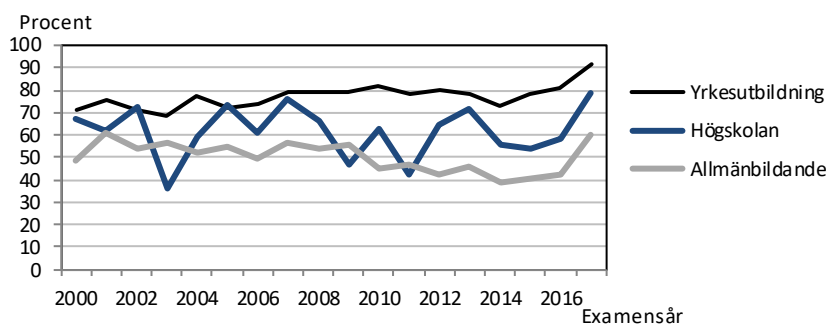
Källa: ÅSUB Utbildningsstatistik



### Av de blev studenter 2000–2009 bodde 48–60 procent av årskullarna på Åland 2017

Gällande studenterna är det en något större andel av årskullarna från 2000–2009 som bodde på Åland i slutet av 2017, 48–60 procent, jämfört med de årskullar som tog examen 2010–2016 där andelen som fanns på Åland 2017 varierar mellan 39 och 47 procent. Bland de som avlagt examen inom yrkesutbildningen är läget det motsatta – en mindre andel av årskullarna som utexaminerades i början av perioden, eller 2000–2006, fanns kvar på Åland 2017 jämfört med de som tog examen efter 2006.

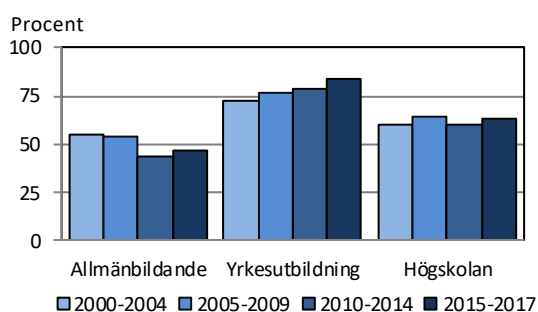
**Figur 13. Andel av de utexaminerade 2000–2017 bosatta på Åland 2017 efter utbildningsnivå och år**



Källa: ÅSUB Utbildningsstatistik

I nedanstående diagram presenteras andelen bosatta på Åland med examensåren sammanslagna till längre perioder. Också här ser man att en större andel av de som tagit examen inom den allmänbildande utbildningen före 2010 bodde på Åland än de som utexaminerades senare samt att det motsatta gäller för de som gått ut från yrkesutbildningen. Av de utexaminerade från Högskolan är andelen som bodde på Åland 2017 högst bland de som tog examen 2005–2009, eller 64 procent, medan motsvarande siffra för de senast utexaminerade (2015–2017) är 63 procent. Andelen varierar dock för varje enskild utexaminerad årskull, t.ex. bodde 36 procent av de utexaminerade 2003 på Åland 2017 medan detsamma gäller 76 procent av de som tog examen 2007.

**Figur 14. Andel av de utexaminerade 2000–2017 bosatta på Åland 2017 efter utbildningsnivå och examensår**

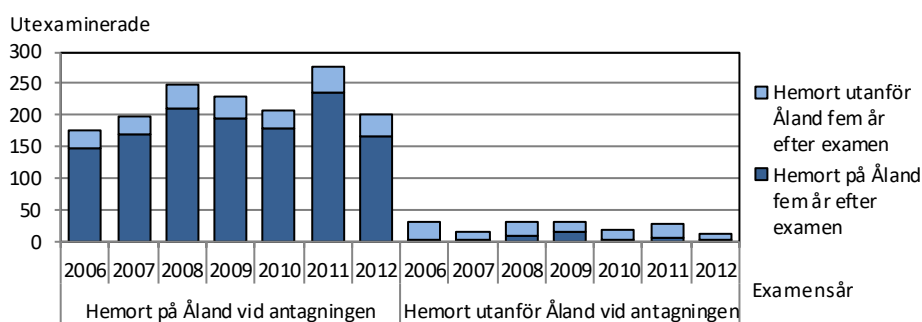


Källa: ÅSUB Utbildningsstatistik

### Av ålänningarna som avlagt yrkesutbildning 2012 bodde 16 procent utom Åland 2017

Tabell 16 visar var de utexaminerade med hemort på respektive utanför Åland vid antagningen bodde fem år efter examen fördelat på utbildningsnivå. Samma uppgifter för yrkesutbildningen respektive Högskolan illustreras av nedanstående diagram. Uppgifter om de utexaminerades hemort vid antagning till studierna kommer från skolorna och finns tillgängliga från examensår 2006 och framåt. Runt 85 procent av de ålänningar som tagit examen inom yrkesutbildningen under åren 2006–2012 bodde kvar på Åland fem år efter examen. För det senast redovisade året, de utexaminerade 2012, bodde 167 av 200 ålänningar (84 procent) kvar i slutet av 2017. Av de som inte hade åländsk hemort vid antagning till yrkesutbildningen som avslutades 2012, bodde 4 av 13 personer (31 procent) på Åland fem år efter avslutade studier. Som både figur 15 och tabell 16 visar var det årligen runt 15–30 icke-åläningar som tog examen inom yrkesutbildningen 2006–2012 och andelen av dem som bodde på Åland fem år efter examen varierar mellan 13 och 44 procent för de olika årskullarna.

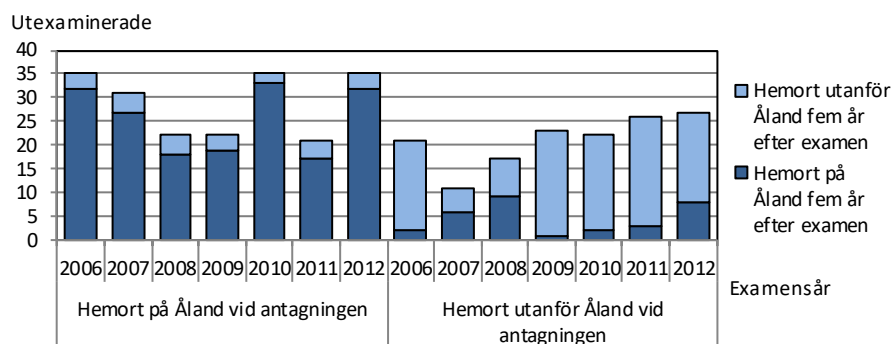
**Figur 15. De utexaminerade inom grundläggande yrkesutbildning 2006–2012 efter hemort vid antagningen samt hemort fem år efter examen**



### 91 procent av ålänningarna som tog examen från Högskolan 2012 bodde kvar 2017

Av de ålänningar som utexaminerats från Högskolan under 2006–2012 bodde 81–94 procent av årskullarna kvar på Åland fem år efter examen. Av de som tog examen 2012 bodde 91 procent av ålänningarna och 30 procent av icke-åläningarna på Åland i slutet av 2017. Andelen utexaminerade icke-åläningar som bodde på Åland fem år efter examen varierar mycket för de olika årskullarna, till exempel var 54 procent av de icke-åläningar som tog examen 2007 på Åland fem år senare, medan motsvarande siffra var 4 procent för de som tog examen 2009.

**Figur 16. De utexaminerade vid Högskolan på Åland 2006–2012 efter hemort vid antagningen samt hemort fem år efter examen**



Källa: ÅSUB Utbildningsstatistik

### Av de utexaminerade från Lycéet 2012 bodde 42 procent på Åland 2017

När det gäller den allmänbildande utbildningen bodde hälften av de utexaminerade under 2006–2012 på Åland fem år efter examen. Högst var andelen för de utexaminerade 2007, varav 60 procent bodde på Åland fem år efter examen. Efter det minskar andelen för varje årskull och av de utexaminerade 2012 bodde 42 procent på Åland 2017. Andelen var dock lägst för de utexaminerade 2006, av vilka 38 procent bodde på Åland i slutet av 2011. Denna siffra kan jämföras med uppgifterna i tabell 15, som visar att 49 procent av de som tog allmänbildande examen 2006 bodde på Åland i slutet av 2017.

**Tabell 16. De utexaminerade 2006–2012 efter hemort fem år efter examen, utbildningsnivå och hemort vid antagningen**

| Hemort vid antagningen<br>Utbildningsnivå                               | Examensår |      |      |      |      |      |      | Summa<br>2006-2012 |
|---|-----------|------|------|------|------|------|------|--------------------|
|   | 2006      | 2007 | 2008 | 2009 | 2010 | 2011 | 2012 |                    |
| <b>Alla utexaminerade</b>   |           |      |      |      |      |      |      |                    |
| Totalt  | 386       | 410  | 458  | 441  | 413  | 474  | 406  | 2 988              |
| Åland   | 233       | 299  | 320  | 299  | 282  | 321  | 266  | 2 020              |
| Utanför Åland   | 153       | 111  | 138  | 142  | 131  | 153  | 140  | 968                |
| Allmänbildande  | 122       | 153  | 140  | 135  | 130  | 124  | 131  | 935                |
| Åland   | 47        | 92   | 74   | 71   | 65   | 60   | 55   | 464                |
| Utanför Åland   | 75        | 61   | 66   | 64   | 65   | 64   | 76   | 471                |
| Yrkesutbildning   | 208       | 215  | 279  | 261  | 226  | 303  | 213  | 1 705              |
| Åland   | 152       | 174  | 219  | 208  | 182  | 241  | 171  | 1 347              |
| Utanför Åland   | 56        | 41   | 60   | 53   | 44   | 62   | 42   | 358                |
| Högskolan på Åland  | 56        | 42   | 39   | 45   | 57   | 47   | 62   | 348                |
| Åland   | 34        | 33   | 27   | 20   | 35   | 20   | 40   | 209                |
| Utanför Åland   | 22        | 9    | 12   | 25   | 22   | 27   | 22   | 139                |
| <b>Utexaminerade bosatta på Åland vid antagning till studierna</b>      |           |      |      |      |      |      |      |                    |
| Totalt  | 330       | 382  | 408  | 385  | 371  | 419  | 366  | 2 661              |
| Åland   | 227       | 288  | 303  | 284  | 277  | 313  | 254  | 1 946              |
| Utanför Åland   | 103       | 94   | 105  | 101  | 94   | 106  | 112  | 715                |
| Allmänbildande  | 119       | 152  | 139  | 134  | 128  | 123  | 131  | 926                |
| Åland   | 47        | 91   | 74   | 71   | 65   | 60   | 55   | 463                |
| Utanför Åland   | 72        | 61   | 65   | 63   | 63   | 63   | 76   | 463                |
| Yrkesutbildning   | 176       | 199  | 247  | 229  | 208  | 275  | 200  | 1 534              |
| Åland   | 148       | 170  | 211  | 194  | 179  | 236  | 167  | 1 305              |
| Utanför Åland   | 28        | 29   | 36   | 35   | 29   | 39   | 33   | 229                |
| Högskolan på Åland  | 35        | 31   | 22   | 22   | 35   | 21   | 35   | 201                |
| Åland   | 32        | 27   | 18   | 19   | 33   | 17   | 32   | 178                |
| Utanför Åland   | 3         | 4    | 4    | 3    | 2    | 4    | 3    | 23                 |
| <b>Utexaminerade bosatta utanför Åland vid antagning till studierna</b> |           |      |      |      |      |      |      |                    |
| Totalt  | 56        | 28   | 50   | 56   | 42   | 55   | 40   | 327                |
| Åland   | 6         | 11   | 17   | 15   | 5    | 8    | 12   | 74                 |
| Utanför Åland   | 50        | 17   | 33   | 41   | 37   | 47   | 28   | 253                |
| Allmänbildande  | 3         | 1    | 1    | 1    | 2    | 1    | -    | 9                  |
| Åland   | -         | 1    | -    | -    | -    | -    | -    | 1                  |
| Utanför Åland   | 3         | -    | 1    | 1    | 2    | 1    | -    | 8                  |
| Yrkesutbildning   | 32        | 16   | 32   | 32   | 18   | 28   | 13   | 171                |
| Åland   | 4         | 4    | 8    | 14   | 3    | 5    | 4    | 42                 |
| Utanför Åland   | 28        | 12   | 24   | 18   | 15   | 23   | 9    | 129                |
| Högskolan på Åland  | 21        | 11   | 17   | 23   | 22   | 26   | 27   | 147                |
| Åland   | 2         | 6    | 9    | 1    | 2    | 3    | 8    | 31                 |
| Utanför Åland   | 19        | 5    | 8    | 22   | 20   | 23   | 19   | 116                |

Källa: ÅSUB Utbildningsstatistik

### Av de som påbörjar en utbildning på gymnasienivå tar 80–85 procent examen

Genom samkörning av studerande-, examens- och avbrottsregistren har uppgifter om genomströmningen av de studerande på gymnasienivå tagits fram. Uppgifterna gäller endast de treåriga utbildningsprogrammen för unga på Lycéet och Yrkesgymnasiet. Vuxenutbildning, specialundervisning och ettåriga program ingår inte. *Tabell 17* visar hur stor andel av de som börjat studera som avlagt examen inom tre år, andelen som utexaminerats inom tre eller flera år samt hur stor andel som avbrutit studierna. Uppgifter om studieavbrott finns endast fr.o.m. 2010. Mellan 69 och 78 procent av de som påbörjade en utbildning under åren 2005–2014 tog examen inom tre år. Ytterligare ett antal studerande utexaminerades efter fler än tre år och totalt har mellan 80 och 85 procent av de som påbörjat en utbildning tagit examen före slutet av 2017. Runt tio procent av varje års nya studerande 2010–2014 hade avbrutit sina studier senast under 2017. Den resterande andelen studerande (runt 5–10 procent) som inte ingår i denna statistik omfattar bl.a. studerande som fortfarande är inskrivna för att slutföra sina studier, studerande som bytt utbildningsprogram och utexaminerats från ett annat program än det där de påbörjade sina studier och studerande som slutfört studierna utan examen.

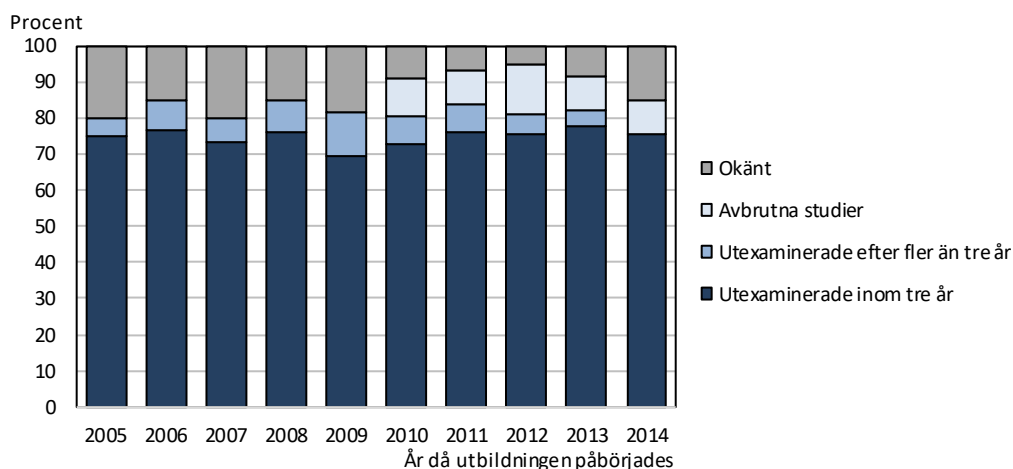
**Tabell 17. Andel utexaminerade och studieavbrott av de som påbörjat en utbildning på de treåriga programmen för unga på gymnasienivå 2005–2014, procent**

| År då utbildningen påbörjats | Utexaminerade inom tre år | Utexaminerade inom tre eller flera år | Avbrutna studier |
|------------------------------|---------------------------|---------------------------------------|------------------|
| 2005                         | 74,7                      | 80,1                                  | ..               |
| 2006                         | 76,8                      | 84,6                                  | ..               |
| 2007                         | 73,2                      | 80,1                                  | ..               |
| 2008                         | 76,1                      | 84,6                                  | ..               |
| 2009                         | 69,1                      | 81,8                                  | ..               |
| 2010                         | 72,5                      | 80,5                                  | 10,7             |
| 2011                         | 76,2                      | 83,7                                  | 9,2              |
| 2012                         | 75,2                      | 80,9                                  | 13,7             |
| 2013                         | 77,5                      | 82,0                                  | 9,8              |
| 2014                         | 75,4                      | .                                     | 9,3              |

Not: Uppgifter om studieavbrott finns fr.o.m. år 2010.

Källa: ÅSUB Utbildningsstatistik

**Figur 17. Genomströmning på de treåriga utbildningsprogrammen för unga på gymnasienivå 2005–2017 efter året utbildningen påbörjades**



Not: Uppgifter om studieavbrott finns fr.o.m. 2010.

Källa: ÅSUB Utbildningsstatistik

## Betydligt högre examensgrad inom allmänbildande utbildning än yrkesutbildning

Genomströmningen av studerande på de enskilda utbildningsprogrammen samt för skolorna och utbildningsnivåerna framgår i *tabell 18*. Inom den allmänbildande gymnasieutbildningen på Lycéet har 90–98 procent av de som börjat studera 2005–2013 tagit examen före slutet av 2017. Av de som började 2014, och alltså bara haft tre år på sig, har ungefär 81 procent utexaminerats, men eftersom utbildningen är tre- till fyraårig så kommer andelen att öka under 2018.

Av de som påbörjade en utbildning inom den grundläggande yrkesutbildningen på Yrkesgymnasiet 2005–2014 har mellan 69 och 78 procent före slutet av 2017 utexaminerats från det program där de inledde studierna. Andelen varierar stort både mellan årsklasserna på samma program och mellan de olika programmen. Till exempel har alla som började på programmet samhällelig och social sektor 2007 utexaminerats medan endast drygt hälften av de som började 2012 har tagit examen. På byggt teknik är den lägsta examensgraden för en årsklass 75 procent och den högsta 94 procent medan sjöfartsprogrammets genomströmning ligger mellan 46 och 67 procent. Sjöfartsprogrammen respektive hotell- och restaurangprogrammen presenteras sammanslagna eftersom man under de redovisade åren påbörjade studierna på ett gemensamt utbildningsprogram innan man efter första studieåret valde inriktning.

**Tabell 18. Andel utexaminerade av de som påbörjat en utbildning på de treåriga programmen för unga på gymnasienivå 2005–2014, procent**

| Utbildningsnivå<br>Skola<br>Utbildningsprogram                                     | År då utbildningen påbörjats |             |             |             |             |             |             |             |             |             |
|--|------------------------------|-------------|-------------|-------------|-------------|-------------|-------------|-------------|-------------|-------------|
|  | 2005                         | 2006        | 2007        | 2008        | 2009        | 2010        | 2011        | 2012        | 2013        | 2014        |
| <b>Totalt</b>  | <b>80,1</b>                  | <b>84,6</b> | <b>80,1</b> | <b>84,6</b> | <b>81,8</b> | <b>80,5</b> | <b>83,7</b> | <b>80,9</b> | <b>82,0</b> | <b>75,4</b> |
| <b>Allmänbildande gymnasieutbildning</b>   |                              |             |             |             |             |             |             |             |             |             |
| <b>Ålands lyceum</b>   | <b>91,6</b>                  | <b>93,7</b> | <b>94,7</b> | <b>98,5</b> | <b>93,0</b> | <b>90,5</b> | <b>95,7</b> | <b>93,2</b> | <b>96,2</b> | <b>80,9</b> |
| <b>Grundläggande yrkesutbildning</b>   |                              |             |             |             |             |             |             |             |             |             |
| <b>Ålands yrkesgymnasium</b>   | <b>73,5</b>                  | <b>78,3</b> | <b>71,2</b> | <b>76,9</b> | <b>75,1</b> | <b>74,0</b> | <b>75,9</b> | <b>72,2</b> | <b>69,3</b> | <b>71,5</b> |
| Företagsekonomi  | 64,5                         | 83,3        | 67,6        | 100,0       | 84,6        | 58,1        | 75,8        | 94,4        | 87,9        | 95,7        |
| Media och kommunikation  | 75,0                         | 86,7        | .           | 87,5        | 77,8        | .           | 81,3        | 71,4        | .           | .           |
| Hotell och restaurang (kock o. servitör)   | 83,0                         | 81,4        | 74,5        | 67,3        | 71,4        | 68,1        | 79,4        | 70,3        | 74,1        | 62,1        |
| Närvårdare   | 55,0                         | 66,7        | 38,9        | 61,1        | 65,0        | 59,1        | 81,0        | 81,8        | 66,7        | 66,7        |
| Samhällelig och social sektor  | 87,5                         | 81,3        | 100,0       | 75,0        | 75,0        | 78,9        | 88,9        | 55,6        | .           | 89,5        |
| Byggt teknik   | 93,8                         | .           | 93,8        | 81,3        | .           | 84,0        | 92,9        | .           | 75,0        | 75,0        |
| El- och datateknik, datorteknik  | 93,8                         | 100,0       | .           | 75,0        | 93,3        | .           | 68,8        | 93,8        | 84,6        | .           |
| El- och datateknik, elteknik   | 73,3                         | .           | 75,0        | 93,3        | .           | 100,0       | 80,0        | 53,3        | .           | 81,3        |
| Fordons- och transportteknik   | 84,6                         | 76,9        | 83,3        | 84,6        | 93,3        | 85,7        | 76,9        | 93,3        | 69,2        | 50,0        |
| Verkstads- och produktionsteknik   | 64,3                         | 84,6        | 76,9        | 100,0       | 100,0       | 92,9        | 91,7        | .           | 83,3        | 70,0        |
| VVS-montör   | .                            | .           | .           | .           | .           | .           | .           | .           | .           | 93,8        |
| Frisör   | 100,0                        | .           | .           | 100,0       | .           | .           | 58,3        | .           | .           | 85,7        |
| Sjöfart (Däcks- o maskinrep., fartygs-<br>elektr., vaktmaskinmästare, vaktstyrman) | 45,9                         | 67,3        | 59,1        | 60,5        | 55,3        | 72,5        | 60,0        | 60,0        | 45,8        | 47,5        |

Not: För 2005 och 2006 visas sammanslagna resultat för student- och gymnasielinjen, därefter upphörde gymnasielinjen. Hotell- och restaurangprogrammen respektive sjöfartsprogrammen visas sammanslagna då man under de redovisade åren började på ett gemensamt program för att efter första studieåret välja inriktning.

Källa: ÅSUB Utbildningsstatistik

ÅS  
UP



Ålandsvägen 26  
PB 1187  
AX - 22 111 MARIEHAMN