

## Avlagda examina på gymnasie- och högskolenivå på Åland år 2012

Drygt 400 personer tog examen från de åländska läroinrättningarna 2012. På gymnasienivå utexaminerades 344 personer, varav 131 från den allmänbildande gymnasieutbildningen vid Ålands lyceum och 213 från den grundläggande yrkesutbildningen vid Ålands yrkesgymnasium. Vid Högskolan på Åland tog 62 personer examen.

**Tabell 1. De utexaminerade 2012 efter utbildningsnivå, hemort, ålder och kön**

	Totalt	Utbildningsnivå		
		Allmänbildande gymnasieutbildn.	Grundläggande yrkesutbildn.	Högskolan på Åland
<b>Totalt</b>	<b>406</b>	<b>131</b>	<b>213</b>	<b>62</b>
<b>Kön</b>				
Kvinnor	229	87	109	33
Män	177	44	104	29
<b>Hemort</b>				
Åland	366	131	200	35
Finland	26	-	10	16
Sverige	12	-	3	9
Övriga	2	-	-	2
<b>Ålder</b>				
18-19	220	110	110	-
20-24	122	21	76	25
25-29	31	-	8	23
30-39	16	-	9	7
40-49	13	-	6	7
50+	4	-	4	-

Två tredjedelar av de utexaminerade från Lycéet var kvinnor, medan könsfördelningen var jämn både på Yrkesgymnasiet och Högskolan. Inom den allmänbildande gymnasieutbildningen var alla utexaminerade ålänningar. Tio av de som tog examen inom yrkesutbildningen hade hemort på fastlandet och ytterligare några enstaka personer kom från Sverige. På Högskolan var nästan 45 procent av de utexaminerade från orter utanför Åland och över hälften av dessa kom från Finland samt en tredjedel från Sverige. Över 80 procent av de som tog examen från Lycéet var under 20 år, medan Yrkesgymnasiet hade nästan hälften av sina utexaminerade i åldersgrupper över 20 år. Knappt en tiondel var 30 år eller äldre. Av Högskolans utexaminerade var runt 40 procent 20–24 år, en lika stor andel 25-29 år och övriga 30 år eller äldre.

Sedan år 2000 har över 3 000 personer avlagt examen inom yrkesutbildningen på gymnasienivå på Åland, därav drygt 35 procent inom servicebranscherna. Flera tidsserier med information om de utexaminerade 2000–2012 finns i detta meddelande.

## Beskrivning av statistiken

Detta meddelande innehåller statistik om avlagda examina vid de åländska läroinrättningarna på gymnasienivå och högskolenivå år 2012. Sammanfattande uppgifter för åren 2000–2012 ingår också i meddelandet. Uppgifterna inkluderar examina avlagda av icke-åländska studerande vid de åländska läroinrättningarna. Statistiken omfattar inte examina avlagda av ålänningar vid läroinrättningar utanför Åland. Statistikens syfte är att ge en bild av de avlagda examina vid de åländska läroinrättningarna ovanför grundskolenivån. Meddelandet innehåller också uppgifter om avbrutna studier 2012. Statistiken baseras på individuppgifter som ÅSUB har fått från läroinrättningarna. ÅSUB riktar ett tack till alla som har bidragit med uppgifter och kommentarer.

Under 2011 reformerades gymnasialstadiet utbildningen på Åland, varvid läroinrättningarna Ålands handelsläroverk, Ålands hotell- och restaurangskola, Ålands sjömansskola, Ålands vårdinstitut samt Ålands yrkesskola före höstterminens början sammanslogs till Ålands yrkesgymnasium. Verksamheten vid Ålands naturbruksskola upphörde efter vårterminen 2011. Ålands lyceum och Ålands yrkesgymnasium leds av myndigheten Ålands gymnasium. De olika utbildningsprogrammen är grupperade enligt utbildningsnivåer, vilka efter reformen är gymnasienivå och högskoleutbildning. Gymnasienivån indelas i allmänbildande gymnasieutbildning och grundläggande yrkesutbildning. Yrkesutbildningens program är fördelade på fyra olika profiler. För varje program anges på vilken nivå och i vilken läroinrättning och profil det hör hemma, hur många studieår det omfattar samt till vilket utbildningsområde det hör. Utbildningsområdena (allmänbildande, humanistiskt etc.) bygger på den internationella utbildningsklassificeringen, ISCED. Av utrymmesskäl anges läroinrättningarnas och utbildningsområdenas namn förkortade på ett flertal ställen, men i tabell 4 och 5, där det finns summerade uppgifter per läroinrättning och per utbildningsområde, framgår namnen i sin helhet.

Publikationen innehåller också tidsserier med uppgifter om de utexaminerade varje år sedan 2000. För att bevara siffrornas jämförbarhet efter införandet av den nya utbildningsnivåindelningen har uppgifterna för den tidigare nivån studieförberedande utbildning med yrkesprofil, där framför allt utbildningsprogrammet samhälls- och social sektor ingick, nu sammanräknats med uppgifterna för den yrkesinriktade utbildningen för att presenteras i den nya nivån grundläggande yrkesutbildning. Eftersom statistikuppgifterna i tabell 10–13 omfattar tidsperioden 2000–2002 ingår uppgifter för Ålands tekniska läroverk och Ålands sjöfartsläroverk. Utbildningarna som genomfördes i dessa läroinrättningar drivs sedan den 1 januari 2003 i Högskolan på Ålands regi. Även från Ålands handelsläroverk, Ålands vårdinstitut och Ålands hotell- och restaurangskola övergick en del av utbildningen till Högskolan på Åland vid samma tidpunkt.

Statistik över avlagda examina på gymnasie- och högskolenivå på Åland publicerades år 2005 för åren 2000–2004 och utkommer sedan dess i ett årligt statistikmeddelande. ÅSUB publicerar också årligen statistik över utbildningen på grundskolenivå samt de studerande efter grundskolan och vid Högskolan på Åland. Statistik om lärarna i det åländska skolväsendet publiceras sedan 2005 vart tredje år. Statistik om åländsk utbildning som inte leder till examen samt om de åländska studerande utanför Åland publiceras sedan 2007 årligen på ÅSUBs hemsida ([www.asub.ax](http://www.asub.ax)). ÅSUB har också publicerat en prognos om det framtida elevunderlaget på Åland samt en utredning över det framtida

behovet av utbildning på Åland. All utbildningsstatistik är tillgänglig på ÅSUBs hemsida i form av publikationer, databaser och exceltabeller.

Några definitioner och förklaringar:

Landskommuner	Alla kommuner utom Mariehamn
Landsbygden	Alla kommuner på fasta Åland utom Mariehamn
Skärgården	Brändö, Föglö, Kumlinge, Kökar, Sottunga och Vårdö
-	Exakt 0 enheter
.	Uppgift ologisk, kan ej förekomma

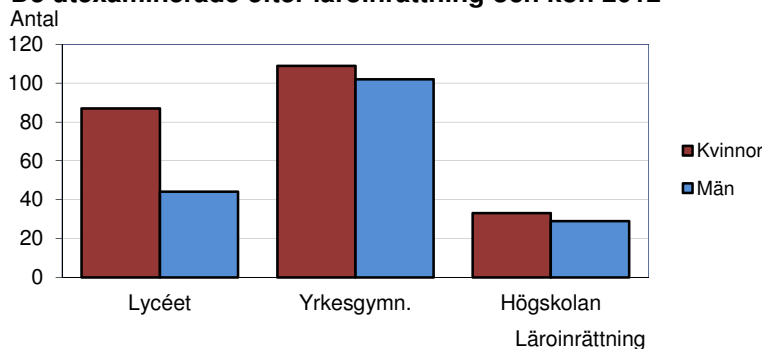
### Vårdprogrammet utexaminerade flest personer på Högsolan

I tabell 2, 3, 4 och 5 presenteras de utexaminerades antal efter utbildningsnivå, läroinrättning, utbildningsprogram, utbildningsområde och kön samt deras medelålder. Av de drygt 340 utexaminerade på gymnasienivå hade 131 personer avlagt studentexamen. Inom den grundläggande yrkesutbildningen utgjorde merkonomerna den största gruppen utexaminerade, 36 stycken. Därtill tog närmare 30 kockar respektive närvårdare examen. Dessa tre yrkesgrupper representerade 44 procent av de utexaminerade från yrkesutbildningen. Vid Högsolan tog 62 personer examen, och hälften av dem kom ettdera från vårdprogrammet (17 personer) eller hotell- och restaurangservice (14 personer).

### Hälften av programmen inom yrkesutbildning utexaminerade endast personer av samma kön

Könsfördelningen bland de utexaminerade var jämn både inom Yrkesgymnasiet och Högsolan med en liten övervikt (51–53 procent) för kvinnorna på båda läroinrättningarna. På Lycéet var två tredjedelar kvinnor. Könsfördelningen varierade dock mycket på de olika utbildningsprogrammen och inom yrkesutbildningen utexaminerade fyra program endast kvinnor och fem enbart män. Vuxenprogrammet i företagsekonomi och kockutbildningen hade den jämnaste fördelningen av programmen på gymnasienivå med nästan lika många utexaminerade av båda könen. På Högsolan rådde inte jämn könsfördelning på något av programmen, närmast var hotell- och restaurangservice med 64 procent kvinnor och 36 procent män. Från maskinteknik utexaminerades endast män.

**De utexaminerade efter läroinrättning och kön 2012**



## Flest utexaminerade och jämnast könsfördelning inom servicebranscherna

Förutom den allmänbildande utbildningen stod servicebranscherna för det största antalet utexaminerade på gymnasienivå med 68 personer och hälften av dem var kvinnor. Områdena handel respektive teknik hade vardera runt 50 utexaminerade. På Högskolan utexaminerades 20 personer inom servicebranscherna och nästan lika många från hälsovård respektive teknik (17 stycken vardera). Inom servicebranscherna var könsfördelningen jämn, men inom hälsovård var alla utom en kvinnor och inom teknik var det tvärtom, en kvinna och resten män.

De utexaminerades medelålder är uträknad enligt deras ålder den 31 december examensåret. Medelåldern på den allmänbildande gymnasieutbildningen låg på 19,2 år, medan yrkesutbildningen hade en medelålder på 21,9 år. Av de enskilda programmen var medelåldern högst på närvårdprogrammen för läroavtal och vuxna (40,5 respektive 37,4 år), vuxenprogrammet i företagsekonomi (31,3 år) samt hotell- och konferenspersonal (29,1 år). På övriga program hade de utexaminerade en medelålder på 19–22 år. På Högskolan var medelåldern 28,3. Endast hotell- och restaurangservice låg under 25 år, medan företagsekonomi och vård hade en medelålder över 30 år.

**Tabell 2. De utexaminerade från gymnasienivå 2012 efter utbildningsnivå, läroinrättning, profil, utbildningsprogram och kön samt deras medelålder**

Nivå	Utbildnings- område	Studie- år	Antal			Procent		Medel- ålder
			Totalt	Kvinnor	Män	Kvinnor	Män	
Läroinrättning								
Profil								
Program/kurs								
<b>Totalt</b>			<b>344</b>	<b>196</b>	<b>148</b>	<b>57,0</b>	<b>43,0</b>	<b>20,9</b>
<b>Allmänbildande gymnasieutbildning</b>								
Ålands lyceum			131	87	44	66,4	33,6	19,2
Studentlinje	Allmänbild.	3-4	131	87	44	66,4	33,6	19,2
<b>Grundläggande yrkesutbildning</b>								
Ålands yrkesgymnasium			213	109	104	51,2	48,8	21,9
Ekonomi och media			51	31	20	60,8	39,2	21,1
Företagsekonomi	Handel/samh	3	30	19	11	63,3	36,7	19,6
Företagsekonomi, vuxen	Handel/samh	2-3	6	3	3	50,0	50,0	31,3
Media och kommunikation	Humanist	3	15	9	6	60,0	40,0	19,9
Hotell och restaurang			51	34	17	66,7	33,3	21,8
Hotell och restaurang, inr. kock	Service	2	28	13	15	46,4	53,6	20,1
Hotell och restaurang, inr. servitör	Service	2	10	10	-	100,0	-	20,0
Hotell och rest, servitör, gymn. bas.	Service	1	4	3	1	75,0	25,0	21,5
Hotell och konferenspers., gymn bas.	Service	1	9	8	1	88,9	11,1	29,1
Livsstil och hälsa			45	42	3	93,3	6,7	26,1
Närvårdare	Hälso- o soc.v	2	13	13	-	100,0	-	19,3
Närvårdare, vuxen	Hälso- o soc.v	1	14	14	-	100,0	-	37,4
Närvårdare, läroavtal	Hälso- o soc.v	1,5	2	2	-	100,0	-	40,5
Samhällelig och social sektor	Handel/samh	3	16	13	3	81,3	18,8	20,1
Sjöfart och teknik			66	2	64	3,0	97,0	19,7
El- och datateknik, datorteknik	Teknisk	3	15	1	14	6,7	93,3	19,7
Fordons- och transportteknik	Teknisk	3	14	-	14	-	100,0	19,8
Verkstads- och produktionsteknik	Teknisk	3	14	-	14	-	100,0	19,3
Sjöfart, däck- o maskinreparatör	Service	2	4	-	4	-	100,0	20,0
Sjöfart, fartygselektriker	Teknisk	2	6	-	6	-	100,0	21,2
Vaktmaskinmästare	Service	2	8	1	7	12,5	87,5	19,5
Vaktstyrman	Service	2	5	-	5	-	100,0	19,2

**Tabell 3. De utexaminerade från Högskolan på Åland 2012 efter utbildningstyp, utbildningsprogram och kön samt deras medelålder**

Utbildningstyp Program/kurs	Utbildnings- område	Studie- år	Antal			Procent		Medel- ålder
			Totalt	Kvinnor	Män	Kvinnor	Män	
<b>Examensinriktad utbildning</b>			<b>62</b>	<b>33</b>	<b>29</b>	<b>53,2</b>	<b>46,8</b>	<b>28,3</b>
Elektroteknik	Teknisk	4	8	1	7	12,5	87,5	27,0
Företagsekonomi	Handel/samh	3,5	8	6	2	75,0	25,0	31,9
Hotell- och restaurangservice	Service	4	14	9	5	64,3	35,7	23,4
Maskinteknik	Teknisk	4,5	9	-	9	-	100,0	25,9
Sjöfart	Service	4,5	6	1	5	16,7	83,3	26,3
Vård	Hälso- o soc.v	3,5	17	16	1	94,1	5,9	33,4

**Tabell 4. De utexaminerade 2012 efter läroinrättning och kön samt deras medelålder**

Läroinrättning	Antal			Procent		Medel- ålder
	Totalt	Kvinnor	Män	Kvinnor	Män	
<b>Totalt</b>	<b>406</b>	<b>229</b>	<b>177</b>	<b>56,4</b>	<b>43,6</b>	.
Ålands lyceum	131	87	44	66,4	33,6	19,2
Ålands yrkesgymnasium	213	109	104	51,2	48,8	21,9
Högskolan på Åland	62	33	29	53,2	46,8	28,3

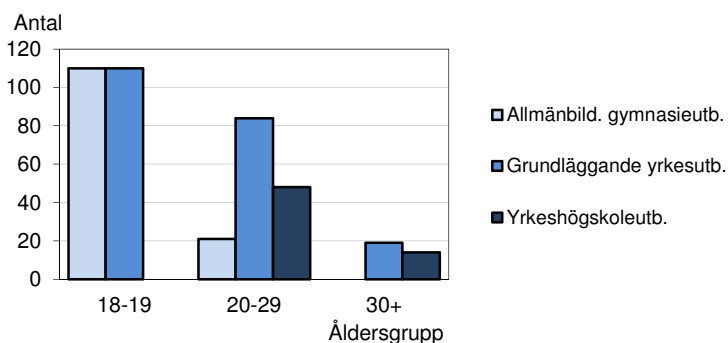
**Tabell 5. De utexaminerade 2012 efter utbildningsnivå, utbildningsområde och kön samt deras medelålder**

Utbildningsnivå Utbildningsområde	Antal			Procent		Medel- ålder
	Totalt	Kvinnor	Män	Kvinnor	Män	
<b>Totalt</b>	<b>406</b>	<b>229</b>	<b>177</b>	<b>56,4</b>	<b>43,6</b>	.
<b>Gymnasienivå</b>	<b>344</b>	<b>196</b>	<b>148</b>	<b>57,0</b>	<b>43,0</b>	<b>20,9</b>
Allmänbildande	131	87	44	66,4	33,6	19,2
Pedagogisk	-	-	-	-	-	.
Humanistisk	15	9	6	60,0	40,0	19,9
Handel och samhällsvetenskap	52	35	17	67,3	32,7	21,1
Naturvetenskap	-	-	-	-	-	.
Teknisk	49	1	48	2,0	98,0	19,8
Lant- och skogsbruk	-	-	-	-	-	.
Hälso- och socialvård	29	29	-	100,0	-	29,5
Servicebranscher	68	35	33	51,5	48,5	21,2
Annat	-	-	-	-	-	.
<b>Högskolan på Åland</b>	<b>62</b>	<b>33</b>	<b>29</b>	<b>53,2</b>	<b>46,8</b>	<b>28,3</b>
Allmänbildande	-	-	-	-	-	.
Pedagogisk	-	-	-	-	-	.
Humanistisk	-	-	-	-	-	.
Handel och samhällsvetenskap	8	6	2	75,0	25,0	31,9
Naturvetenskap	-	-	-	-	-	.
Teknisk	17	1	16	5,9	94,1	26,4
Lant- och skogsbruk	-	-	-	-	-	.
Hälso- och socialvård	17	16	1	94,1	5,9	33,4
Servicebranscher	20	10	10	50,0	50,0	24,3
Annat	-	-	-	-	-	.

### Nästan en tiondel av de utexaminerade från yrkesutbildningen var 30 år eller äldre

Nedanstående diagram visar hur de utexaminerade från de olika utbildningsnivåerna fördelar sig på olika åldersgrupper. Drygt fyra femtedelar av de som tog examen inom allmänbildande gymnasieutbildning var 18–19 år. De utexaminerade från yrkesutbildningen finns representerade i alla redovisade åldersgrupper, drygt hälften var 18–19 år, närmare 40 procent var 20–29 år och knappt 10 procent 30 år eller äldre. Av de som tog examen från Högskolan var drygt tre fjärdedelar 20–29 år och nästan en fjärdedel 30 år eller äldre. Totalt sett var 54 procent av de utexaminerade från det åländska utbildningssystemet 18–19 år, 38 procent 20–29 år och 8 procent 30 år eller äldre.

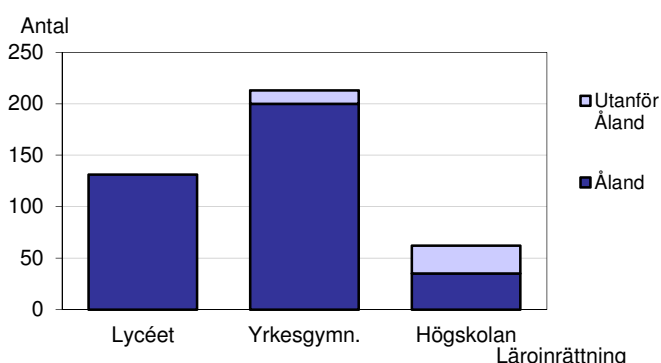
#### De utexaminerade 2012 efter utbildningsnivå och åldersgrupp



### En fjärdedel av de utexaminerade på Högskolan kom från Finland

Tabell 6, 7, 8 och 9 visar de utexaminerades hemort efter utbildningsnivå, utbildningsprogram, läroinrättning och utbildningsområde. Hemorten bestäms av den kommun i vilken den utexaminerade var skriven vid tidpunkten för antagningen till utbildningen. Alla som tog examen inom den allmänbildande gymnasieutbildningen var ålänningar, medan 13 personer, eller 6 procent, av de utexaminerade inom yrkesutbildningen kom från orter utanför Åland, de allra flesta från fastlandet. På Högskolan var över 40 procent av de som tog examen utifrån. Av dessa 27 personer kom 16 från Finland och 9 från Sverige. Nedanstående diagram visar fördelningen av åländska och icke-åländska utexaminerade på de olika läroinrättningarna.

#### De utexaminerade 2012 efter läroinrättning och hemort



### Flest icke-ålänningar från sjöfarts- samt hotell- och restaurangprogrammen

Inom yrkesutbildningen var det främst sjöfartsprogrammen som utexaminerade icke-ålänningar. Inget program hade flera personer utifrån än ålänningar som tog examen, men av de fyra däck- och maskinreparatörerna var två ålänningar, en finländare och en svensk. Flest icke-ålänningar tog

examen som vaktmaskinmästare, en från Finland och två från Sverige. Också från programmen för vaktstyrmän samt hotell- och konferenspersonal utexaminerades mera än en person med hemort utanför Åland. På Högskolan tog nästan hälften av icke-ålänningarna examen från hotell- och restaurangservice. Här var 93 procent av de utexaminerade utifrån och också sjöfartsprogrammet hade en majoritet av utexaminerade med hemort utanför Åland.

### På Högskolan dominerades servicebranschen av utexaminerade från Finland

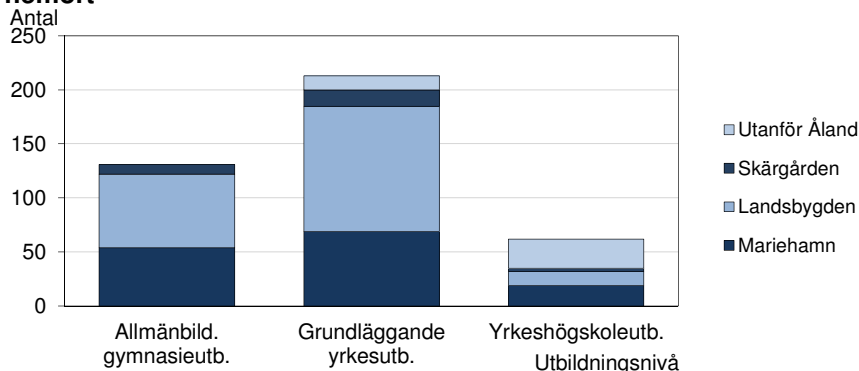
Av utbildningsområdena på gymnasienivå fanns de allra flesta utexaminerade icke-ålänningarna inom servicebranscherna, där de utgjorde nästan 15 procent av de som avlagt examen. På Högskolan dominerades servicebranscherna av utexaminerade med hemort i Finland och också de som kom från Sverige var flera än ålänningarna, vilka utgjorde endast 15 procent av de som tog examen inom detta område.

### Något större andel av de utexaminerade från Mariehamn i Lycéet än i Yrkesgymnasiet

Drygt hälften av de utexaminerade inom allmänbildande gymnasieutbildning hade hemort på den åländska landsbygden. Samma sak gäller en något större andel av de som tog examen inom yrkesutbildningen, vilket man kan se i nedanstående diagram. På Högskolan var en femtedel från landsbygden, nästan en tredjedel från Mariehamn och drygt två femtedelar hade hemort utanför Åland.

Tabell 9 visar att 54 av de 131 utexaminerade från Ålands lyceum kom från Mariehamn, 68 från landsbygden och 9 från skärgården. Alla kommuner utom Föglö var representerade. Yrkesgymnasiet hade betydligt flera personer från landsbygden bland de som tog examen, 116 stycken. Mariehamnarna var 69 och skärgårdsborna 15. Dessutom kom tio av de utexaminerade från Finland och tre från Sverige. Också Yrkesgymnasiet hade personer från de flesta åländska kommuner med undantag för Sottunga. Andelen utexaminerade från Mariehamn var alltså något större i Lycéet än i Yrkesgymnasiet, där det fanns en något större andel personer från landsbygden än i Lycéet. Bland de som tog examen från Högskolan kom 19 från Mariehamn, 13 från landsbygden och 3 från skärgården. Lika många personer kom från Finland som från de åländska landskommunerna, 16 stycken, samt ytterligare 9 från Sverige och 2 från övriga länder (Norge och Ukraina). Tio av de åländska kommunerna hade invånare som tog examen från Högskolan.

### De utexaminerade 2012 efter utbildningsnivå och hemort



**Tabell 6. De utexaminerade från gymnasienivå 2012 efter utbildningsnivå, läroinrättning, utbildningsprogram och hemort**

Nivå Läroinrättning Profil Program/kurs	Totalt	Hemort, antal				Hemort, procent	
		Åland	Finland	Sverige	Övriga	Åland	Utanför Åland
<b>Totalt</b>	<b>344</b>	<b>331</b>	<b>10</b>	<b>3</b>	<b>-</b>	<b>96,2</b>	<b>3,8</b>
<b>Allmänbildande gymnasieutbildning</b>							
Ålands lyceum	131	131	-	-	-	100,0	-
Studentlinje	131	131	-	-	-	100,0	-
<b>Grundläggande yrkesutbildning</b>							
Ålands yrkesgymnasium	213	200	10	3	-	93,9	6,1
Ekonomi och media	51	51	-	-	-	100,0	-
Företagsekonomi	30	30	-	-	-	100,0	-
Företagsekonomi, vuxen	6	6	-	-	-	100,0	-
Media och kommunikation	15	15	-	-	-	100,0	-
Hotell och restaurang	51	48	3	-	-	94,1	5,9
Hotell- och restaurang, inr. kock	28	27	1	-	-	96,4	3,6
Hotell- och restaurang, inr. servitör	10	10	-	-	-	100,0	-
Hotell- och rest, servitör, gymn. bas.	4	4	-	-	-	100,0	-
Hotell och konferenspers., gymn. bas.	9	7	2	-	-	77,8	22,2
Livsstil och hälsa	45	44	1	-	-	97,8	2,2
Närvårdare	13	13	-	-	-	100,0	-
Närvårdare, vux.	14	13	1	-	-	92,9	7,1
Närvårdare, läroavtal	2	2	-	-	-	100,0	-
Samhällelig och social sektor	16	16	-	-	-	100,0	-
Sjöfart och teknik	66	57	6	3	-	86,4	13,6
El- och datateknik, datorteknik	15	14	1	-	-	93,3	6,7
Fordons- och transportteknik	14	14	-	-	-	100,0	-
Verkstads- och produktionsteknik	14	14	-	-	-	100,0	-
Sjöfart, däck- o maskinreparatör	4	2	1	1	-	50,0	50,0
Sjöfart, fartygselektriker	6	5	1	-	-	83,3	16,7
Vaktmaskinmästare	8	5	1	2	-	62,5	37,5
Vaktstyrman	5	3	2	-	-	60,0	40,0

**Tabell 7. De utexaminerade från Högskolan på Åland 2012 efter utbildningstyp, utbildningsprogram och hemort**

Utbildningstyp Program/kurs	Totalt	Hemort, antal				Hemort, procent	
		Åland	Finland	Sverige	Övriga	Åland	Utanför Åland
<b>Examensinriktad utbildning</b>	<b>62</b>	<b>35</b>	<b>16</b>	<b>9</b>	<b>2</b>	<b>56,5</b>	<b>43,5</b>
Elektroteknik	8	4	2	2	-	50,0	50,0
Företagsekonomi	8	8	-	-	-	100,0	-
Hotell- och restaurangservice	14	1	12	1	-	7,1	92,9
Maskinteknik	9	7	1	1	-	77,8	22,2
Sjöfart	6	2	1	3	-	33,3	66,7
Vård	17	13	-	2	2	76,5	23,5



**Tabell 8. De utexaminerade 2012 efter utbildningsnivå, utbildningsområde och hemort**

Utbildningsnivå Utbildningsområde	Totalt	Hemort, antal				Hemort, procent	
		Åland	Finland	Sverige	Övriga	Åland	Utanför Åland
<b>Totalt</b>	<b>406</b>	<b>366</b>	<b>26</b>	<b>12</b>	<b>2</b>	<b>90,1</b>	<b>9,9</b>
<b>Gymnasienivå</b>	<b>344</b>	<b>331</b>	<b>10</b>	<b>3</b>	<b>-</b>	96,2	3,8
Allmänbildande	131	131	-	-	-	100,0	-
Humanistisk	15	15	-	-	-	100,0	-
Handel och samhällsvetenskap	52	52	-	-	-	100,0	-
Teknisk	49	47	2	-	-	95,9	4,1
Hälsa- och socialvård	29	28	1	-	-	96,6	3,4
Servicebranscher	68	58	7	3	-	85,3	14,7
<b>Högskolan på Åland</b>	<b>62</b>	<b>35</b>	<b>16</b>	<b>9</b>	<b>2</b>	<b>56,5</b>	<b>43,5</b>
Handel och samhällsvetenskap	8	8	-	-	-	100,0	-
Teknisk	17	11	3	3	-	64,7	35,3
Hälsa- och socialvård	17	13	-	2	2	76,5	23,5
Servicebranscher	20	3	13	4	-	15,0	85,0

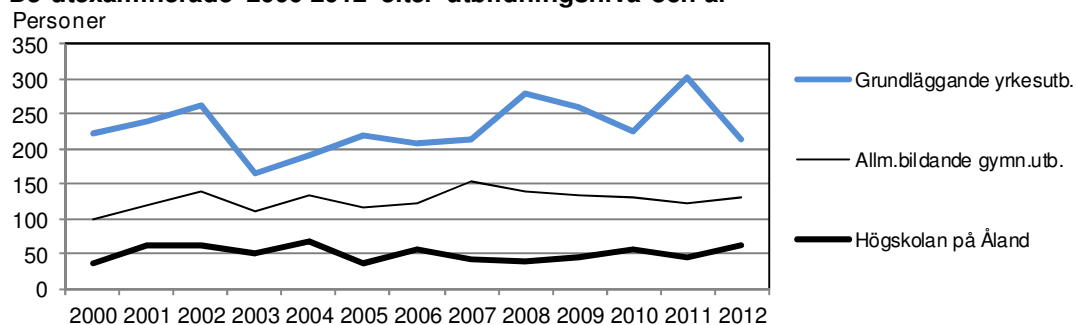
**Tabell 9. De utexaminerade 2012 efter hemort, utbildningsnivå och läroinrättning**

Hemort	Totalt	Högskolan på Åland	Gymnasienivå		
			Totalt	Ålands lyceum	Ålands yrkesgymn.
<b>Totalt</b>	<b>406</b>	<b>62</b>	<b>344</b>	<b>131</b>	<b>213</b>
<b>Åland</b>	<b>366</b>	<b>35</b>	<b>331</b>	<b>131</b>	<b>200</b>
Brändö	8	1	7	3	4
Eckerö	13	1	12	2	10
Finström	41	3	38	9	29
Föglö	2	-	2	-	2
Geta	5	1	4	1	3
Hammarland	23	-	23	13	10
Jomala	58	4	54	22	32
Kumlinge	6	1	5	1	4
Kökar	4	1	3	2	1
Lemland	21	2	19	8	11
Lumparland	4	-	4	2	2
Saltvik	19	2	17	4	13
Sottunga	2	-	2	2	-
Sund	13	-	13	7	6
Vårdö	5	-	5	1	4
Mariehamn	142	19	123	54	69
Landskomm.	224	16	208	77	131
- Landsbygden	197	13	184	68	116
- Skärgården	27	3	24	9	15
<b>Finland</b>	<b>26</b>	<b>16</b>	<b>10</b>	<b>-</b>	<b>10</b>
<b>Sverige</b>	<b>12</b>	<b>9</b>	<b>3</b>	<b>-</b>	<b>3</b>
<b>Övriga länder</b>	<b>2</b>	<b>2</b>	<b>-</b>	<b>-</b>	<b>-</b>

## Största antalet utexaminerade från Högskolan sedan 2004

Antalet avlagda examina totalt sett varierar mycket från år till år, vilket delvis beror på att en del utbildningsprogram inte startar varje år och därmed inte heller utexaminerar studerande varje år. Dessutom anordnas vissa läsår kortare utbildningar som påverkar de utexaminerades antal det år de avslutas. Det är därför mer meningsfullt att jämföra årsstatistiken med ett medeltal av flera tidigare år än med det föregående året eller att se på tendenserna under flera enskilda år. Diagrammet nedan visar att yrkesutbildningen 2012 utexaminerade färre personer än under de fem senaste åren, medan den allmänbildande gymnasieutbildningen ökade antalet som tog examen något efter flera år med nedåtgående trend. Från Högskolan utexaminerades 2012 det största antalet personer sedan 2004.

### De utexaminerade 2000-2012 efter utbildningsnivå och år



Not: Högskolans siffror för 2000-2002 omfattar de utbildningar som 2003 införlivades med Högskolan på Åland.

På grund av ny nivåindelning har uppgifterna för den tidigare nivån Studieförberedande utbildning med yrkesprofil flyttats till nivån Grundläggande yrkesutbildning. För mera information om nivåindelningen, se Beskrivning av statistiken.

## Ovanligt stor andel kvinnor utexaminerades från allmänbildande- och högskoleutbildning

I tabell 10 framgår de utexaminerade fördelade på kön under de enskilda åren från 2000 till 2012 efter utbildningsnivå samt medeltal för de redovisade åren. Om man jämför antalet utexaminerade på den allmänbildande gymnasieutbildningen 2012 med medeltalet för 2000–2012 ser man att det var i stort sett lika många personer som tog examen 2012. Inom yrkesutbildningen hade betydligt färre avlagt examen 2012 än medeltalet för 2000–2012, 213 personer 2012 jämfört med medeltalet 231. Utbildningen på högskolenivå utexaminerade ovanligt många personer 2012, 62 stycken, jämfört med medeltalet för 2000–2012, 51 personer. Könsfördelningen bland de utexaminerade har totalt sett varit jämn över åren med en liten övervikt för kvinnorna och 2012 var andelen kvinnor något större än medeltalet för 2000–2012. Både inom den allmänbildande gymnasieutbildningen och högskoleutbildningen utgjorde de kvinnliga utexaminerade en ovanligt stor andel jämfört med tidigare år under 2000-talet. Av de som tog examen inom den allmänbildande utbildningen var 66 procent kvinnor 2012, men medeltalet för 2000–2012 är 58 procent. På Högskolan har det varit kvinnomajoritet bland de utexaminerade endast två gånger tidigare under 2000-talet och 2012 var den 53 procent, vilket är betydligt högre än medeltalet 44 procent.

## I medeltal 128 utexaminerade per år från Lycéet under 2000-talet

Tabell 11 visar antalet avlagda examina år 2000–2012 efter läroinrättning. När man jämför de utexaminerade från de enskilda läroinrättningarna under åren 2000–2012 bör man beakta att vissa utbildningar från Handelsläroverket, Vårdinstitutet samt Hotell- och restaurangskolan övergick i Högskolans regi år 2003. Från Lycéet har i genomsnitt 128 personer tagit examen under 2000-talet och Högskolan på Åland har utexaminerat i medeltal 51 personer per år sedan starten 2003.

**Tabell 10. De utexaminerade 2000–2012 efter utbildningsnivå och kön**

Nivå	2000	2001	2002	2003	2004	2005	2006	2007	2008	2009	2010	2011	2012	Medeltal 2000-2012
<b>Alla nivåer, totalt</b>														
<b>Antal</b>														
<b>Totalt</b>	<b>361</b>	<b>422</b>	<b>467</b>	<b>328</b>	<b>394</b>	<b>375</b>	<b>386</b>	<b>410</b>	<b>458</b>	<b>441</b>	<b>413</b>	<b>474</b>	<b>406</b>	<b>410</b>
Kvinnor	181	219	243	175	213	186	210	234	247	242	232	246	229	220
Män	180	203	224	153	181	189	176	176	211	199	181	228	177	191
<b>Procent</b>														
Kvinnor	50,1	51,9	52,0	53,4	54,1	49,6	54,4	57,1	53,9	54,9	56,2	51,9	56,4	53,6
Män	49,9	48,1	48,0	46,6	45,9	50,4	45,6	42,9	46,1	45,1	43,8	48,1	43,6	46,4
<b>Allmänbildande gymnasieutbildning</b>														
<b>Antal</b>														
<b>Totalt</b>	<b>101</b>	<b>120</b>	<b>141</b>	<b>111</b>	<b>134</b>	<b>116</b>	<b>122</b>	<b>153</b>	<b>140</b>	<b>135</b>	<b>130</b>	<b>124</b>	<b>131</b>	<b>128</b>
Kvinnor	59	67	79	77	81	62	75	91	69	70	84	67	87	74
Män	42	53	62	34	53	54	47	62	71	65	46	57	44	53
<b>Procent</b>														
Kvinnor	58,4	55,8	56,0	69,4	60,4	53,4	61,5	59,5	49,3	51,9	64,6	54,0	66,4	58,4
Män	41,6	44,2	44,0	30,6	39,6	46,6	38,5	40,5	50,7	48,1	35,4	46,0	33,6	41,6
<b>Grundläggande yrkesutbildning</b>														
<b>Antal</b>														
<b>Totalt</b>	<b>223</b>	<b>239</b>	<b>264</b>	<b>167</b>	<b>191</b>	<b>221</b>	<b>208</b>	<b>215</b>	<b>279</b>	<b>261</b>	<b>226</b>	<b>303</b>	<b>213</b>	<b>232</b>
Kvinnor	120	127	136	77	101	107	100	124	159	151	118	165	109	123
Män	103	112	128	90	90	114	108	91	120	110	108	138	104	109
<b>Procent</b>														
Kvinnor	53,8	53,1	51,5	46,1	52,9	48,4	48,1	57,7	57,0	57,9	52,2	54,5	51,2	53,0
Män	46,2	46,9	48,5	53,9	47,1	51,6	51,9	42,3	43,0	42,1	47,8	45,5	48,8	47,0
<b>Högskolan på Åland<sup>1)</sup></b>														
<b>Antal</b>														
<b>Totalt</b>	<b>37</b>	<b>63</b>	<b>62</b>	<b>50</b>	<b>69</b>	<b>38</b>	<b>56</b>	<b>42</b>	<b>39</b>	<b>45</b>	<b>57</b>	<b>47</b>	<b>62</b>	<b>51</b>
Kvinnor	2	25	28	21	31	17	35	19	19	21	30	14	33	23
Män	35	38	34	29	38	21	21	23	20	24	27	33	29	29
<b>Procent</b>														
Kvinnor	5,4	39,7	45,2	42,0	44,9	44,7	62,5	45,2	48,7	46,7	52,6	29,8	53,2	44,2
Män	94,6	60,3	54,8	58,0	55,1	55,3	37,5	54,8	51,3	53,3	47,4	70,2	46,8	55,8

<sup>1)</sup> Siffrorna för 2000-2002 omfattar de utbildningar som 2003 införlivades med Högskolan på Åland.

På grund av ny nivåindelning har uppgifterna för den tidigare nivån Studieförberedande utbildning med yrkesprofil flyttats till nivån Grundläggande yrkesutbildning. För mera information om nivåindelningen, se Beskrivning av statistiken.

**Tabell 11. De utexaminerade 2000–2012 efter läroinrättning**

Läroinrättning	2000	2001	2002	2003	2004	2005	2006	2007	2008	2009	2010	2011	2012	Medeltal 2000-2012
<b>Totalt</b>	<b>361</b>	<b>422</b>	<b>467</b>	<b>328</b>	<b>394</b>	<b>375</b>	<b>386</b>	<b>410</b>	<b>458</b>	<b>441</b>	<b>413</b>	<b>474</b>	<b>406</b>	<b>410</b>
Ålands lyceum	101	120	141	111	134	116	122	153	140	135	130	124	131	128
Ålands handelsläroverk	39	38	28	32	19	24	14	35	25	32	30	27	.	29 <sup>3)</sup>
Ålands hotell- o. rest.skola	61	81	78	61	65	58	62	63	86	68	76	56	.	68 <sup>3)</sup>
Ålands naturbruksskola	10	18	22	1	4	6	7	15	7	20	11	10	.	11 <sup>3)</sup>
Ålands sjöfartsläroverk	22	18	11	.	.	.	.	.	.	.	.	.	.	17 <sup>1)</sup>
Ålands sjömansskola	27	28	30	13	12	34	33	20	25	32	21	39	.	26 <sup>3)</sup>
Ålands tekniska läroverk	14	22	25	.	.	.	.	.	.	.	.	.	.	20 <sup>1)</sup>
Ålands vårdinstitut	35	34	52	10	34	20	35	25	40	38	22	60	.	34 <sup>3)</sup>
Ålands yrkesgymnasium	.	.	.	.	.	.	.	.	.	.	.	13	213	.
Ålands yrkesskola	52	63	80	50	57	79	57	57	96	71	66	98	.	69 <sup>3)</sup>
Högskolan på Åland	.	.	.	50	69	38	56	42	39	45	57	47	62	51 <sup>2)</sup>

<sup>1)</sup>Medeltal 2000-2002. <sup>2)</sup>Medeltal 2003-2012. <sup>3)</sup>Medeltal 2000-2011.

## Drygt en tredjedel av de yrkesutbildade 2000–2012 har examen inom servicebranscherna

Tabell 12 visar de utexaminerades antal och könsfördelning på de olika utbildningsområdena inom yrkes- respektive högskoleutbildningen sammanräknat för hela perioden 2000–2012. Här kan samma person finnas med mer än en gång i det totala antalet utexaminerade, t.ex. en person som tog studentexamen i början av 2000-talet kan ha utexaminerats från Högskolan på Åland under senare delen av decenniet.

Inom yrkesutbildningen har flest personer tagit examen inom servicebranscherna, över 1 000 stycken och drygt en tredjedel av alla. Nästan 60 procent av dessa är kvinnor. Över 700 personer har utexaminerats inom det tekniska området, ungefär 550 inom handel och drygt 400 inom hälsovård. Förutom inom servicebranscherna är könsfördelningen relativt jämn inom det humanistiska området. Också på Högskolan har det största antalet personer utexaminerats inom servicebranscherna, 268 stycken, följt av det tekniska området med 202 personer. Inom servicebranscherna är könsfördelningen jämnast med drygt 60 procent män. Inom handel och hälsovård råder betydande kvinnomajoritet medan manliga utexaminerade dominerar kraftigt inom det tekniska området.

**Tabell 12. De utexaminerade 2000–2012 efter utbildningsnivå, utbildningsområde och kön**

Utbildningsnivå Utbildningsområde	Antal			Procent	
	Totalt	Kvinnor	Män	Kvinnor	Män
<b>Totalt</b>	<b>5 345</b>	<b>2 857</b>	<b>2 488</b>	<b>53,5</b>	<b>46,5</b>
<b>Allmänbildande gymnasieutbildning</b>	<b>1 668</b>	<b>968</b>	<b>700</b>	<b>58,0</b>	<b>42,0</b>
<b>Grundläggande yrkesutbildning</b>	<b>3 010</b>	<b>1 594</b>	<b>1 416</b>	<b>53,0</b>	<b>47,0</b>
Humanistisk	108	62	46	57,4	42,6
Handel och samhällsvetenskap	552	374	178	67,8	32,2
Teknisk	713	45	668	6,3	93,7
Lant- och skogsbruk	131	98	33	74,8	25,2
Hälso- och socialvård	412	387	25	93,9	6,1
Servicebranscher	1 077	621	456	57,7	42,3
Annat	17	7	10	41,2	58,8
<b>Högskolan på Åland <sup>1)</sup></b>	<b>667</b>	<b>295</b>	<b>372</b>	<b>44,2</b>	<b>55,8</b>
Handel och samhällsvetenskap	85	68	17	80,0	20,0
Teknisk	202	20	182	9,9	90,1
Hälso- och socialvård	112	104	8	92,9	7,1
Servicebranscher	268	103	165	38,4	61,6

<sup>1)</sup> Gällande 2000-2002 omfattar siffrorna de utbildningar som 2003 införlivades med Högskolan på Åland.

På grund av ny nivåindelning har uppgifterna för den tidigare nivån Studieförberedande utbildning med yrkesprofil flyttats till nivån Grundläggande yrkesutbildning. För mera information om nivåindelningen, se Beskrivning av statistiken.

## Hälften av de utexaminerade från allmänbildande utbildning flyttar bort för en längre tid

Med hjälp av befolkningsregistret kan man undersöka hur många av de utexaminerade under 2000–2012 som bodde på Åland den 31.12.2012. Siffrorna presenteras i *tabell 13* och nedanstående diagram. I kategorin ”Utanför Åland” ingår alla utexaminerade som inte hade hemort på Åland 31.12.2012, också eventuellt avlidna. Av alla de som avlagt examen på Åland 2000–2012 var drygt två tredjedelar bosatta på Åland i slutet av 2012. Ser man på de olika studienivåerna bodde hälften av de som utexaminerats inom allmänbildande utbildning utanför Åland 2012, medan samma sak gällde en knapp fjärdedel av de som tagit examen inom yrkesutbildningen och nästan två femtedelar av de utexaminerade från Högskolan på Åland. Endast 49 procent av de som tog examen från Ålands lyceum 2000–2006 var bosatta på Åland 2012, vilket tyder på att en relativt stor del av de personer som vidareutbildar sig utanför Åland inte återvänder, åtminstone inte inom de närmaste åren efter slutförda studier. Å andra sidan visar siffrorna för Högskolan på Åland att andelen utexaminerade som bor kvar på Åland överstiger andelen ålänningar bland de utexaminerade de flesta enskilda år, t.ex. år 2008 var 22 av de 39 utexaminerade ålänningar och 31.12.2012 bodde 29 av dessa 39 personer på Åland, alltså har ett flertal av de som kom till Åland för att studera på Högskolan blivit kvar på eller flyttat tillbaka till Åland efter slutförda studier.

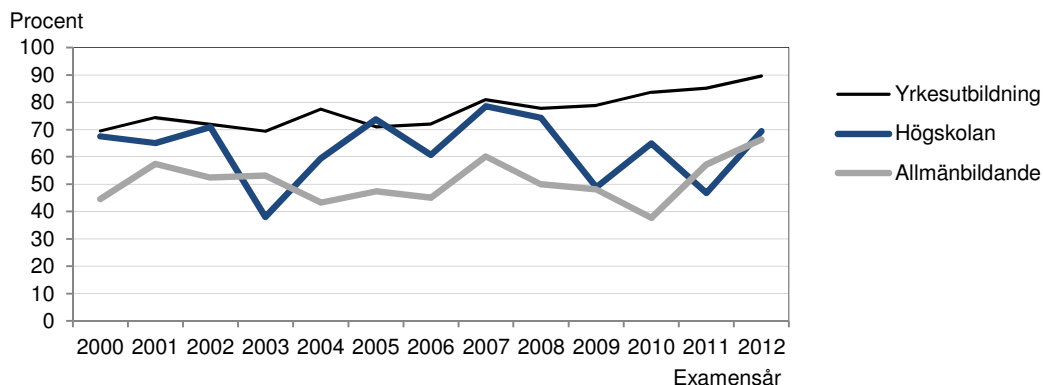
**Tabell 13. De utexaminerade 2000–2012 efter hemort 2012, utbildningsnivå och examensår**

Utbildningsnivå Hemort 2012	Examensår													Summa 2000-2012
	2000	2001	2002	2003	2004	2005	2006	2007	2008	2009	2010	2011	2012	
<b>Antal</b>														
<b>Totalt</b>	<b>361</b>	<b>422</b>	<b>467</b>	<b>328</b>	<b>394</b>	<b>375</b>	<b>386</b>	<b>410</b>	<b>458</b>	<b>441</b>	<b>413</b>	<b>474</b>	<b>406</b>	<b>5 335</b>
Åland	225	288	308	194	247	240	239	299	316	293	275	351	321	3 596
Utanför Åland	136	134	159	134	147	135	147	111	142	148	138	123	85	1 739
Allmänbildande	101	120	141	111	134	116	122	153	140	135	130	124	131	1 658
Åland	45	69	74	59	58	55	55	92	70	65	49	71	87	849
Utanför Åland	56	51	67	52	76	61	67	61	70	70	81	53	44	809
Yrkesutbildning	223	239	264	167	191	221	208	215	279	261	226	303	213	3 010
Åland	155	178	190	116	148	157	150	174	217	206	189	258	191	2 329
Utanför Åland	68	61	74	51	43	64	58	41	62	55	37	45	22	681
Högskolan på Åland <sup>1)</sup>	37	63	62	50	69	38	56	42	39	45	57	47	62	667
Åland	25	41	44	19	41	28	34	33	29	22	37	22	43	418
Utanför Åland	12	22	18	31	28	10	22	9	10	23	20	25	19	249

<sup>1)</sup> Siffrorna för 2000-2002 omfattar de utbildningar som 2003 införlivades med Högskolan på Åland.

På grund av ny nivåindelning har uppgifterna för den tidigare nivån Studieförberedande utbildning med yrkesprofil flyttats till nivån Grundläggande yrkesutbildning. För mera information om nivåindelningen, se Beskrivning av statistiken.

### Andel av de utexaminerade 2000-2012 bosatta på Åland 2012



## Över 40 personer avbröt sina studier på Yrkesgymnasiet

Tabell 14 och 15 visar hur många studerande som under kalenderåret avbrutit sina studier vid de olika läroinrättningarna och utbildningsprogrammen på gymnasienivå och Högskolan. Knappt 50 personer avbröt studierna på gymnasienivå och 56 procent av dem var kvinnor. Flest studieavbrott drabbades företagsekonomiprogrammet av, 13 stycken, och ytterligare två personer avbröt studierna vid vuxenprogrammet inom samma ämne. Från samhällelig och social sektor avbröt fyra personer sina studier. Inget annat enskilt program hade mera än tre avbrott, men närvårdarprogrammen för unga respektive vuxna hade sammanräknat fem studieavbrott under året. Högskolan registrerade totalt 108 studieavbrott och 63 procent av dem gällde män. Både sjöfarts- och ekonomiprogrammen hade över 20 avbrott, medan övriga program hade 11–15 stycken vardera. Från och med 2012 anser Högskolan att de studerande som inte avlagt studiepoäng under senast föregående läsår och inte heller ansökt om studieuppehåll har avbrutit studierna. Detta innebär att ett större antal personer som varit inskrivna flertalet år utan att avlägga studiepoäng under 2012 registrerades som studieavbrott.

**Tabell 14. Studerande som avbrutit sina studier på gymnasienivå 2012 efter läroinrättning, profil, utbildningsprogram och kön**

Läroinrättning	Totalt	Kvinnor	Män
Profil			
Program/kurs			
<b>Totalt</b>	<b>48</b>	<b>27</b>	<b>21</b>
Ålands lyceum	4	1	3
Studentlinje	4	1	3
Ålands yrkesgymnasium	44	26	18
Ekonomi och media	17	7	10
Företagsekonomi	13	4	9
Företagsekonomi, vuxen	2	2	-
Media och kommunikation	2	1	1
Hotell och restaurang	7	6	1
Hotell och restaurang	2	2	-
Hotell och restaurang, inr. kock	2	2	-
Hotell och restaurang, inr. servitör	1	-	1
Hotell och rest, servitör, gymn. bas.	1	1	-
Hotell och konferenspers., gymn. bas.	1	1	-
Livsstil och hälsa	12	10	2
Närvårdare	2	2	-
Närvårdare, vuxen	3	3	-
Frisör	2	2	-
Samhällelig och social sektor	4	3	1
Yrkesträning	1	-	1
Sjöfart och teknik	8	3	5
El- och datateknik, elteknik	3	-	3
Sjöfart, vaktman	3	2	1
Vaktstyrman	1	-	1
Yrkesstart	1	1	-

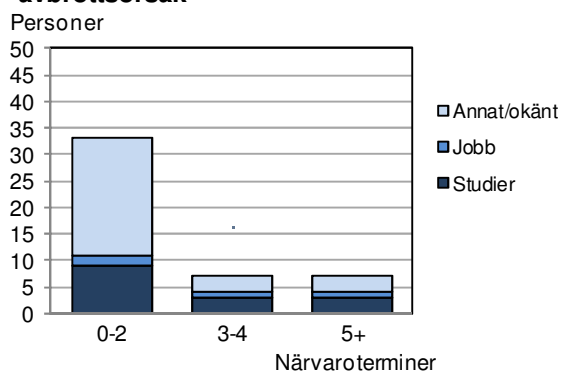
**Tabell 15. Studerande som avbrutit sina studier vid Högskolan på Åland 2012 efter utbildningsprogram och kön**

Program/kurs	Totalt	Kvinnor	Män
<b>Totalt</b>	<b>108</b>	<b>40</b>	<b>68</b>
Elektroteknik	15	-	15
Företagsekonomi	20	14	6
Hotell- och restaurangservice	14	11	3
Informationsteknik	12	2	10
Maskinteknik	14	1	13
Sjöfart	22	4	18
Vård	11	8	3

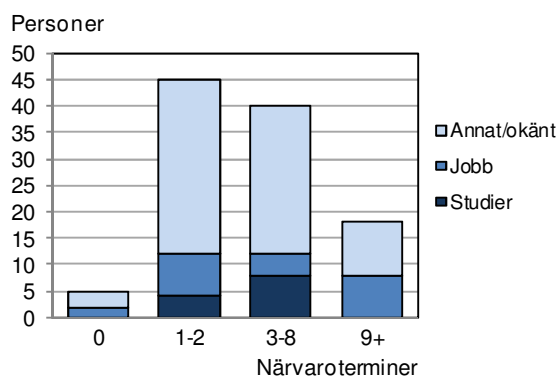
### På Högskolan skedde de flesta studieavbrotten efter en till två närvaroterminer

Orsaken till studieavbrotten är känd för drygt en tredjedel av de som avbrutit studierna under 2012. Huvudorsakerna är studier i annan läroinrättning eller jobb. De personer som avbröt studierna av andra orsaker eller där orsaken inte uppgivits har placerats i kategorin ”Annat/okänt”. I nedanstående diagram ser man hur de som avbrutit sina studier fördelar sig på avbrottsorsak i relation till antal närvaroterminer. Vårterminen har räknats som närvarotermin om personen varit kvar i skolan den första mars och på höstterminen har motsvarande datum varit första oktober. Till exempel, en studerande som skrevs in i skolan 23.8.2012 och avbröt studierna 30.9.2012 har ingen närvarotermin. På gymnasienivån skedde 70 procent av avbrotten efter högst två närvaroterminer och den vanligaste kända orsaken var studier vid en annan läroinrättning. På Högskolan kom drygt två femtedelar av avbrotten efter en till två närvaroterminer och en något mindre andel skedde efter tre till åtta terminer. Nästan fem procent av de som avbröt studierna hade inte någon närvarotermin alls. Av de kända avbrottsorsakerna var jobb den vanligaste.

**Studerande som avbrutit sina studier på gymnasienivå 2012 efter antal närvaroterminer och avbrottsorsak**



**Studerande som avbrutit sina studier vid Högskolan på Åland 2012 efter antal närvaroterminer och avbrottsorsak**



ÅS  
UP



Ålandsvägen 26  
PB 1187  
AX - 22 111 MARIEHAMN