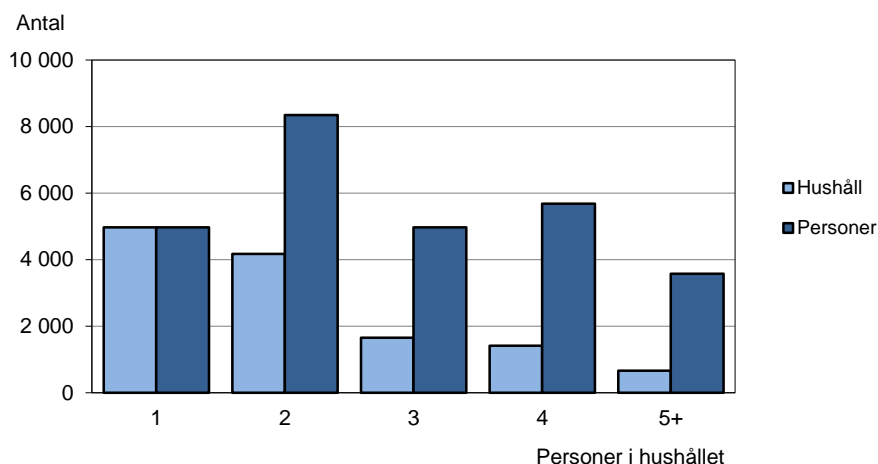


Familjer och hushåll 31.12.2010

Den genomsnittliga hushållsstorleken var 2,14 personer år 2010, vilket innebär att den minskade ytterligare något jämfört med 2009. Detta ledde tillsammans med växande befolkning till att antalet hushåll ökade med drygt 170 och var nästan 12 700 vid årets slut. Det var främst en- och tvåpersoners hushållen som blev flera. De utgör nu tillsammans 71 procent av hushållen, och närmare hälften av befolkningen bor i hushåll med en eller två personer.

Antal hushåll och personer i hushållen efter hushållens storlek 31.12.2010



Av de totalt nästan 7 800 familjerna var drygt 3 200 barnfamiljer med hemmaboende barn under 18 år. I 80 procent av dessa var försörjarna ett gift par eller ett sambopar. Andelen barnfamiljer med endast en förälder ökade något under 2010 och uppgick till drygt 20 procent.

Drygt 42 procent av Ålands befolkning bodde i en barnfamilj. Högst var andelen i Jomala och Lemland, 52 procent. Som en följd av detta hade dessa båda kommuner den största medelhushållsstorleken.

Förutom de egentliga barnfamiljerna med barn under 18 år fanns det ytterligare drygt 550 familjer där ett eller flera barn under 25 år bodde med föräldrarna. Nästan 1 100 personer i åldrarna 18–24 år var skrivna i föräldrahemmet.

Beskrivning av statistiken

Denna sammanställning innehåller statistik om familjerna och bostadshushållen på Åland vid utgången av år 2010. Uppgifterna redovisas för hela Åland samt för kommuner och regioner. Dessutom presenteras tidsserier för hela Åland för att möjliggöra jämförelser med tidigare år. Syftet med statistiken är att ge en relativt detaljerad bild av hur hushålls- och familjestrukturen ser ut och i vilken riktning den utvecklas.

Materialet baseras på körningar som Statistikcentralen har gjort med uppgifter från Befolkningsregistercentralens register. Statistiken syftar helt och hållet på var man bor, d.v.s. var man är skriven. Den verkliga familjestrukturen kan i vissa fall se annorlunda ut än vad som framgår i befolkningsregistret, d.v.s. om man i praktiken bor på ett annat ställe än där man är skriven. Andelen personer som är skrivna i ”fel” bostad är dock låg, varför statistiken håller relativt hög kvalitet.

ÅSUB kan vid behov stå till tjänst med andra eller mera detaljerade uppgifter än de som finns i detta meddelande. Förutom familje- och hushållsstatistiken publicerar ÅSUB utförlig statistik om befolkningens storlek och struktur samt om befolkningsrörelsen, såväl i publikationer som på hemsidan, www.asub.ax, där de mest detaljerade uppgifterna finns i databaser. Statistik om bostäder och boendeförhållanden publiceras i ämnesområdet Boende.

Definitioner:

Befolkning 31.12: De som enligt befolkningsdatasystemet var stadigvarande bosatta i någon åländsk kommun den ifrågavarande tidpunkten.

Bostadshushåll: Alla de personer som stadigvarande bor i samma bostadslägenhet.

Familj: Ett gift eller samboende par eller par med registrerat partnerskap, med eller utan barn, samt en ensamstående förälder med barn. För att barnen skall räknas till familjen skall de bo med föräldrarna och inte ha egen familj. En familj omfattar bara två generationer. Ett hushåll som t.ex. består av två barn, deras föräldrar samt farmor och farfar utgör två familjer: barnen och deras föräldrar i en familj samt farföräldrarna i den andra. Om t.ex. bara farmor bor i hushållet utöver barnen och föräldrarna räknas hon som inte tillhörande någon familj. Det bör då observeras att beteckningen ”barn” i tabell 6–8 endast definierar en persons ställning i familjen och inte säger någonting om åldern. Ett hushåll som t.ex. består av en 75-årig mor och hennes 50-åriga son räknas som mor och barn-familj.

Barnfamilj (tabell 9–12): En familj som har minst ett barn under 18 år boende hemma. Beteckningen ’försörjare’ syftar på den eller de vuxna som finns i barnfamiljen och har ingenting med personernas förvärvsarbete att göra. Både biologiska barn och adoptivbarn ingår och även de som är barn till bara den ena maken/sambon.

Sambor: Två personer av motsatt kön som bor i samma bostad. För att de ska räknas som sambor skall de ha minst ett gemensamt barn eller annars vara minst 18 år, ha en ålderskillnad mindre än 16 år och inte vara syskon.

Landskommuner: Alla kommuner utom Mariehamn

Landsbygden: Alla kommuner på fasta Åland utom Mariehamn

Skärgården: Brändö, Föglö, Kumlinge, Kökar, Sottunga och Vårdö

- Exakt 0 enheter

De små hushållen ökade mest

Antalet bostadshushåll var den sista december 2010 nästan 12 900, eller 170 fler än 2009 (*tabell 1*). Ökningen beror på både ökad folkmängd och minskad medelhushållsstorlek. Det genomsnittliga antalet personer per hushåll sjönk från 2,15 till 2,14. Av hushållen bestod nästan 39 procent av bara en person och 32 procent av två personer. Hushållen med en person ökade med 80 under året och tvåpersonershushållen med knappt 70. Även tre- och fyrapersonershushållen blev några tiotal flera medan de större hushållen minskade.

Om man ser till antalet personer som bodde i olika hushållstyper kan man notera att tvåpersonershushåll var vanligast, 30 procent av befolkningen delade hushåll med en annan person. Att det totala antalet personer som bodde i hushåll (27 559) var något mindre än totalbefolkningen (28 007) beror på att personer som bor på vårdinrättningar eller som saknar fast adress inte räknas till hushållsbefolkningen.

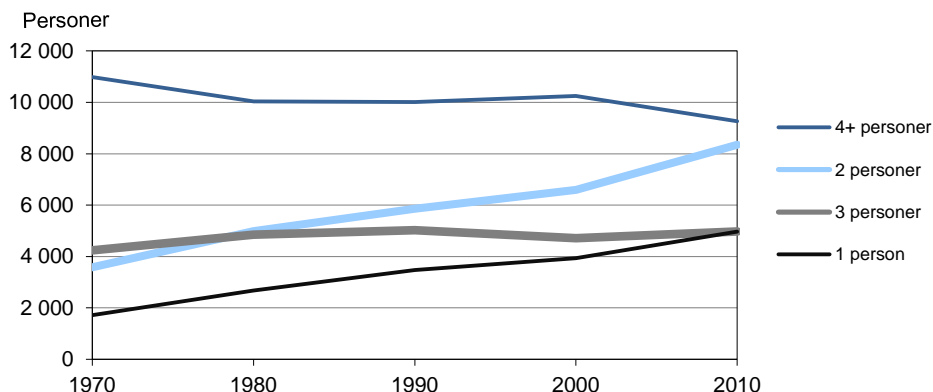
Tabell 1. Antal bostadshushåll och antal personer i hushållen 31.12.1970–2010

	1970	1980	1990	2000	2001	2002	2003	2004	2005	2006	2007	2008	2009	2010
Hushåll efter storlek														
Antal														
Totalt	7 227	9 037	10 335	11 074	11 281	11 460	11 655	11 830	12 046	12 175	12 416	12 551	12 723	12 894
1	1 722	2 674	3 481	3 933	4 029	4 070	4 233	4 370	4 517	4 632	4 772	4 817	4 895	4 975
2	1 791	2 497	2 931	3 296	3 406	3 537	3 645	3 712	3 781	3 803	3 933	4 009	4 108	4 176
3	1 415	1 615	1 676	1 573	1 571	1 610	1 605	1 615	1 618	1 604	1 599	1 612	1 626	1 657
4	1 209	1 515	1 518	1 442	1 489	1 478	1 418	1 386	1 404	1 444	1 426	1 414	1 398	1 421
5	641	531	541	602	586	579	579	566	555	516	521	516	517	489
6+	449	205	188	228	200	186	175	181	171	176	165	183	179	176
Procent														
Totalt	100,0	100,0	100,0	100,0	100,0	100,0	100,0	100,0	100,0	100,0	100,0	100,0	100,0	100,0
1	23,8	29,6	33,7	35,5	35,7	35,5	36,3	36,9	37,5	38,0	38,4	38,4	38,5	38,6
2	24,8	27,6	28,4	29,8	30,2	30,9	31,3	31,4	31,4	31,2	31,7	31,9	32,3	32,4
3	19,6	17,9	16,2	14,2	13,9	14,0	13,8	13,7	13,4	13,2	12,9	12,8	12,8	12,9
4	16,7	16,8	14,7	13,0	13,2	12,9	12,2	11,7	11,7	11,9	11,5	11,3	11,0	11,0
5	8,9	5,9	5,2	5,4	5,2	5,1	5,0	4,8	4,6	4,2	4,2	4,1	4,1	3,8
6+	6,2	2,3	1,8	2,1	1,8	1,6	1,5	1,5	1,4	1,4	1,3	1,5	1,4	1,4
Personer i hushållen														
Antal														
Totalt	20 531	22 549	24 390	25 499	25 720	25 966	26 019	26 171	26 416	26 534	26 807	27 072	27 317	27 559
1	1 722	2 674	3 481	3 933	4 029	4 070	4 233	4 370	4 517	4 632	4 772	4 817	4 895	4 975
2	3 582	4 994	5 862	6 592	6 812	7 074	7 290	7 424	7 562	7 606	7 866	8 018	8 216	8 352
3	4 245	4 845	5 028	4 719	4 713	4 830	4 815	4 845	4 854	4 812	4 797	4 836	4 878	4 971
4	4 836	6 060	6 072	5 768	5 956	5 912	5 672	5 544	5 616	5 776	5 704	5 656	5 592	5 684
5	3 205	2 655	2 705	3 010	2 930	2 895	2 895	2 830	2 775	2 580	2 605	2 580	2 585	2 445
6+	2 941	1 321	1 242	1 477	1 280	1 185	1 114	1 158	1 092	1 128	1 063	1 165	1 151	1 132
Procent														
Totalt	100,0	100,0	100,0	100,0	100,0	100,0	100,0	100,0	100,0	100,0	100,0	100,0	100,0	100,0
1	8,4	11,9	14,3	15,4	15,7	15,7	16,3	16,7	17,1	17,5	17,8	17,8	17,9	18,1
2	17,4	22,1	24,0	25,9	26,5	27,2	28,0	28,4	28,6	28,7	29,3	29,6	30,1	30,3
3	20,7	21,5	20,6	18,5	18,3	18,6	18,5	18,5	18,4	18,1	17,9	17,9	17,9	18,0
4	23,6	26,9	24,9	22,6	23,2	22,8	21,8	21,2	21,3	21,8	21,3	20,9	20,5	20,6
5	15,6	11,8	11,1	11,8	11,4	11,1	11,1	10,8	10,5	9,7	9,7	9,5	9,5	8,9
6+	14,3	5,9	5,1	5,8	5,0	4,6	4,3	4,4	4,1	4,3	4,0	4,3	4,2	4,1
Hushållens medelstorl														
	2,84	2,50	2,36	2,30	2,28	2,27	2,23	2,21	2,19	2,18	2,16	2,16	2,15	2,14

Markant förändring av hushållsstrukturen under de senaste decennierna

Utvecklingen från 1970 till 2010 har medfört stora förändringar i hushållsstrukturen. Antalet hushåll har sedan dess ökat med nästan 5 700, eller närmare 80 procent. Enpersonshushållen har ökat med över 3 000 och tvåpersonershushållen med mera än 2 000. Dagens medelhushållsstorlek är avsevärt mycket mindre än 1970 års siffra 2,84 personer. Andelen av befolkningen som bor i enpersonshushåll har mer än fördubblats, medan andelen som bor i hushåll bestående av fem eller flera personer har halverats.

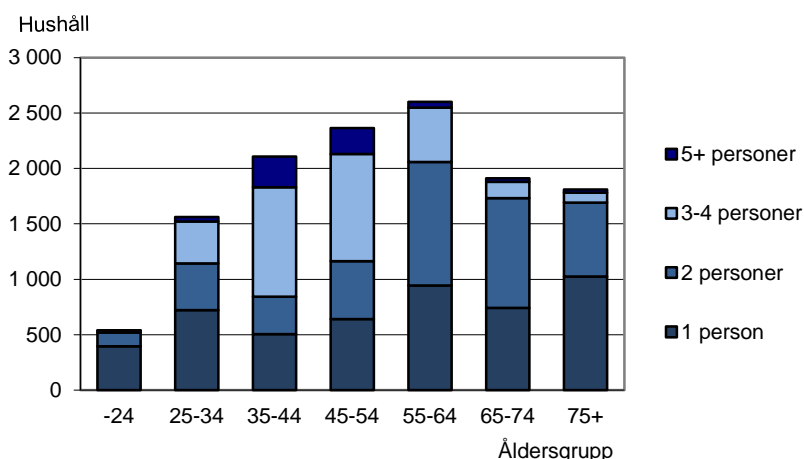
Antal personer efter hushållens storlek 1970-2010



Tvåpersonershushåll vanligast för 60–70-åringar

Nedanstående diagram visar hushållens storlek i relation till åldern på den äldsta personen i hushållen. I åldersgruppen under 25 år förekom främst enpersonshushåll och denna hushållstyp var också vanligast i åldersklassen 25–34 år samt för personer över 75 år. I åldersgrupperna 35–54 år var hushåll med 3–4 personer den mest förekommande hushållsstorleken, medan det var andelen tvåpersonershushåll som var störst i 55–74-årsklasserna.

Antal hushåll efter den äldsta personens ålder och hushållens storlek 31.12.2010



Äldre kvinnor är en stor och växande grupp ensamboende

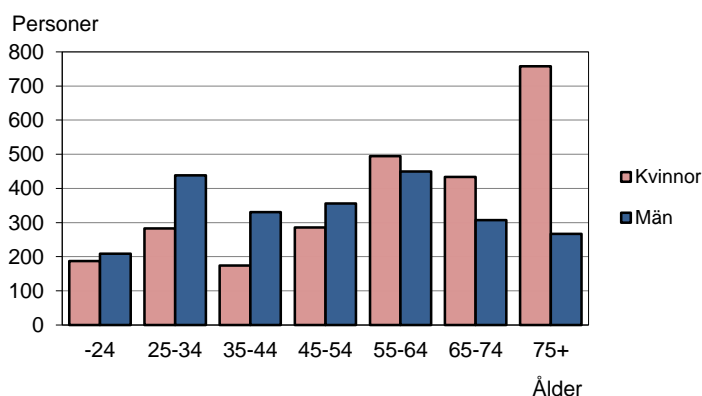
När man studerar den växande gruppen av personer som bor ensamma framgår det att det finns något fler kvinnor än män i denna grupp, men skillnaderna är inte stora, drygt 2 600 är kvinnor och drygt 2 350 män (tabell 2). När det gäller civilstånd finns det större skillnader. Av de ensamboende männen är över 60 procent ogifta jämfört med under 40 procent av kvinnorna. Av kvinnorna är 34 procent änkor medan mindre än 10 procent av männen i ensamhushåll är änklingar. Andelen fränskilda är 20 procent för båda könen. Därtill kommer ett mindre antal gifta personer som bor i ensamhushåll.

**Tabell 2. Personer i enpersonshushåll efter kön och civilstånd
31.12.2010**

	Antal			Procent		
	Totalt	Kvinnor	Män	Totalt	Kvinnor	Män
Totalt	4 975	2 617	2 358	100,0	100,0	100,0
Ogift	2 481	1 006	1 475	49,9	38,4	62,6
Gift	358	151	207	7,2	5,8	8,8
Fränskild	1 044	563	481	21,0	21,5	20,4
Änka/änkling	1 092	897	195	21,9	34,3	8,3

Majoriteten av de kvinnor som bor ensamma är över 55 år. Denna grupp utgör en tredjedel av alla enpersonshushåll och var också den som ökade mest under 2010, eller med drygt 50. Totalt blev enpersonshushållen 80 flera. Också män över 65 samt kvinnor under 25 år bidrog till ökningen. De ensamboende männen har en mera jämn åldersfördelning än kvinnorna men med en viss betoning på 25–34-åringar och 55–64-åringar.

**Antal personer i enpersonshushåll efter kön
och ålder 31.12.2010**



Medelhushållsstorleken minskar i alla regioner

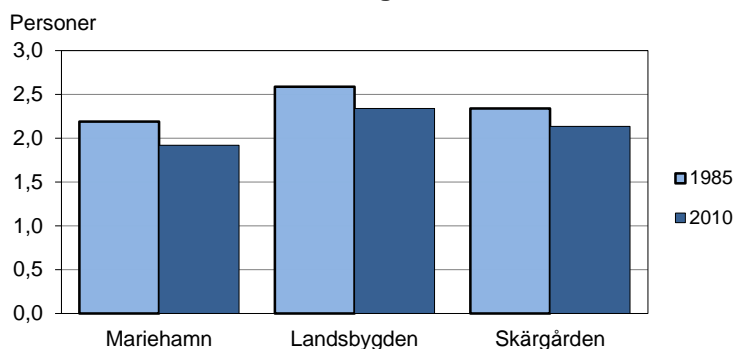
Det fanns betydande skillnader mellan kommunerna och regionerna när det gäller hushållsstorleken. I *tabell 3* framgår att medelstorleken på hushållen var minst i Mariehamn och störst på landsbygden. I staden var medelhushållsstorleken 1,92 personer, på landsbygden 2,34 och i skärgårdskommunerna 2,13 vilket innebär en liten minskning från 2009 i alla regioner. Av de enskilda kommunerna hade Lemland och Jomala de största hushållen, 2,52 personer vardera. I Eckerö, Föglö, Kumlinge och Sottunga ökade medelhushållsstorleken från 2009. Diagrammet visar att hushållsstorleken har minskat i alla regioner också sett över en längre period.

På landsbygden utgjorde de hushåll som består av bara en person drygt 30 procent av samtliga hushåll, medan deras andel i Mariehamn var hela 47 procent. Över hälften av enpersonshushållen fanns i staden. Av landsbygdshushållen omfattade 35 procent tre personer eller flera, medan motsvarande siffra i Mariehamn var bara 22 procent. Även skärgården hade en hög andel enpersonshushåll, 42 procent, men inte längre en markant högre andel stora hushåll.

Tabell 3. Antal bostadshushåll efter personantal och kommun 31.12.2010

Kommun	Bostadshushåll efter personantal							Personer i bostadshushåll	Hushållens medelstorlek
	Totalt	1	2	3	4	5	6+		
Brändö	222	94	57	34	25	7	5	476	2,14
Eckerö	433	157	153	53	47	15	8	934	2,16
Finström	1 073	344	367	165	131	48	18	2 466	2,30
Föglö	267	116	76	35	22	13	5	558	2,09
Geta	215	87	61	27	28	7	5	467	2,17
Hammarland	660	207	234	101	87	22	9	1 490	2,26
Jomala	1 606	391	549	263	283	95	25	4 045	2,52
Kumlinge	169	75	52	10	17	10	5	361	2,14
Kökar	130	65	31	15	13	3	3	258	1,98
Lemland	706	178	242	112	113	43	18	1 780	2,52
Lumparland	176	60	62	21	26	4	3	389	2,21
Saltvik	794	267	273	105	103	30	16	1 787	2,25
Sottunga	56	22	18	10	2	3	1	117	2,09
Sund	478	184	160	61	47	21	5	1 010	2,11
Vårdö	195	69	71	20	18	7	10	448	2,30
Mariehamn	5 714	2 659	1 770	625	459	161	40	10 973	1,92
Landskomm.	7 180	2 316	2 406	1 032	962	328	136	16 586	2,31
-Landsbygden	6 141	1 875	2 101	908	865	285	107	14 368	2,34
-Skärgården	1 039	441	305	124	97	43	29	2 218	2,13
Åland	12 894	4 975	4 176	1 657	1 421	489	176	27 559	2,14

Medelhushållsstorlek efter region 1985 och 2010



Större andel bor i familj på landsbygden än i Mariehamn och skärgården

Av Ålands 28 007 invånare 2010 bodde drygt 21 700 eller 78 procent i familj (tabell 4 och 5). Antalet personer som inte tillhörde familj var 5 900, vilket är drygt 900 flera än de som bodde i enpersonshushåll. Det betyder att omkring 900 personer utan familj delar bostad med en familj eller med en annan person utan familj. Sedan år 2000 har både antalet personer som inte tillhör någon familj och antalet som bor i familj ökat med över 1 000 personer.

Andelen som bodde i familj var högst på landsbygden, 83 procent, och lägst i Mariehamn, 71 procent. I skärgården var andelen 75 procent. Av de enskilda kommunerna hade Lemland och Jomala den högsta andelen med 86 procent.

Tabell 4. Personer i och utanför familj 31.12.1990–2010

Invånare	1990	2000	2001	2002	2003	2004	2005	2006	2007	2008	2009	2010
Antal												
Invånare totalt	24 604	25 776	26 008	26 257	26 347	26 530	26 766	26 923	27 153	27 456	27 734	28 007
Tillhör familj	19 939	20 643	20 757	20 898	20 867	20 908	21 037	21 153	21 265	21 412	21 586	21 715
Tillhör inte familj	4 442	4 872	4 979	5 081	5 162	5 282	5 427	5 427	5 581	5 726	5 800	5 904
På vårdinrättn, oklassific.	223	261	272	278	318	340	302	343	307	318	348	388
Procent												
Invånare totalt	100,0	100,0	100,0	100,0	100,0	100,0	100,0	100,0	100,0	100,0	100,0	100,0
Tillhör familj	81,0	80,1	79,8	79,6	79,2	78,8	78,6	78,6	78,3	78,0	77,8	77,5
Tillhör inte familj	18,1	18,9	19,1	19,4	19,6	19,9	20,3	20,2	20,6	20,9	20,9	21,1
På vårdinrättn, oklassific.	0,9	1,0	1,0	1,1	1,2	1,3	1,1	1,3	1,1	1,2	1,3	1,4

Tabell 5. Personer i och utanför familj efter kommun 31.12.2010

Kommun	Invånare totalt		Tillhör familj		Tillhör inte familj		På vårdinrättning samt oklassificerade	
	Antal	Procent	Antal	Procent	Antal	Procent	Antal	Procent
Brändö	488	100,0	354	72,5	130	26,6	4	0,8
Eckerö	943	100,0	745	79,0	189	20,0	9	1,0
Finström	2 502	100,0	2 056	82,2	418	16,7	28	1,1
Föglö	580	100,0	422	72,8	151	26,0	7	1,2
Geta	475	100,0	367	77,3	100	21,1	8	1,7
Hammarland	1 508	100,0	1 248	82,8	242	16,0	18	1,2
Jomala	4 098	100,0	3 538	86,3	517	12,6	43	1,0
Kumlinge	364	100,0	273	75,0	87	23,9	4	1,1
Kökar	259	100,0	187	72,2	71	27,4	1	0,4
Lemland	1 814	100,0	1 570	86,5	210	11,6	34	1,9
Lumparland	394	100,0	324	82,2	65	16,5	5	1,3
Saltvik	1 802	100,0	1 481	82,2	314	17,4	7	0,4
Sottunga	119	100,0	88	73,9	29	24,4	2	1,7
Sund	1 019	100,0	802	78,7	207	20,3	10	1,0
Vårdö	452	100,0	363	80,3	85	18,8	4	0,9
Mariehamn	11 190	100,0	7 897	70,6	3 089	27,6	204	1,8
Landskomm.	16 817	100,0	13 818	82,2	2 815	16,7	184	1,1
-Landsbygden	14 555	100,0	12 131	83,3	2 262	15,5	162	1,1
-Skärgården	2 262	100,0	1 687	74,6	553	24,4	22	1,0
Åland	28 007	100,0	21 715	77,5	5 904	21,1	388	1,4

Gifta utan barn samt sambor med barn ökade mest

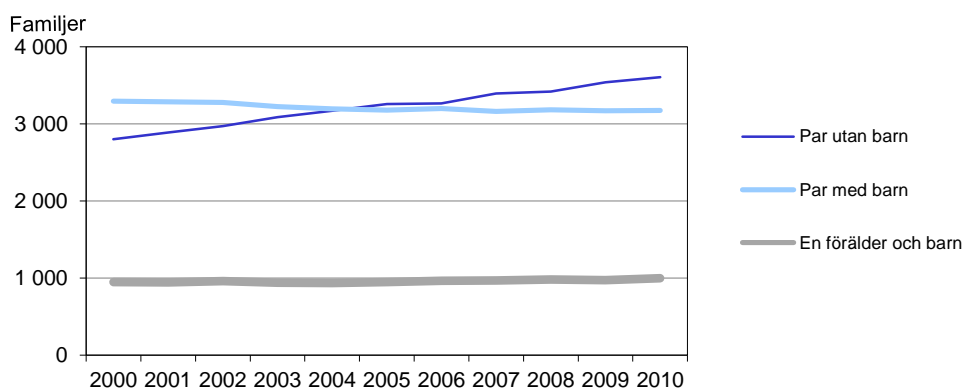
Totalt fanns det nästan 7 800 familjer 2010, vilket är 100 flera än 2009. Familjernas medelstorlek var 2,79 personer eller något lägre än 2009. Familjestorleken var mindre i Mariefhamn än på landsbygden och i skärgården. Uppgifterna om familjer i *tabell 6–8* gäller alla familjer, alltså även familjer där de som räknas som barn är 18 år eller äldre.

Den vanligaste familjetypen var ett gift par utan hemmaboende barn. Ungefär en tredjedel av familjerna hade denna sammansättning och andelen ökade något. Gifta par med hemmaboende barn minskade sin andel något och uppgick till 27 procent av familjerna. De samboende paren med barn ökade mera än samboparen utan barn. Tillsammans utgjorde sambofamiljerna 27 procent av familjerna. De familjer som bestod av en förälder och barn uppgick till 13 procent av alla familjer. Hälften av samboparen hade barn som bodde hemma och av de gifta paren hade 45 procent hemmaboende barn. Av de par som bodde ihop var 69 procent gifta och 31 procent samboende.

Tabell 6. Antal familjer efter familjetyp 31.12.1990–2010

Familjetyp	1990	2000	2001	2002	2003	2004	2005	2006	2007	2008	2009	2010
Antal												
Familjer totalt	6 765	7 048	7 122	7 212	7 255	7 306	7 388	7 434	7 529	7 587	7 687	7 781
Äkta makar utan hemmaboende barn	1 867	2 072	2 128	2 169	2 219	2 312	2 351	2 371	2 432	2 480	2 518	2 572
Äkta makar med hemmaboende barn	2 815	2 431	2 393	2 348	2 274	2 248	2 209	2 209	2 152	2 153	2 139	2 102
Sambor utan hemmaboende barn	619	732	762	802	870	860	906	897	963	940	1 023	1 035
Sambor med hemmaboende barn	642	866	893	933	952	949	972	992	1 013	1 033	1 033	1 074
Mor och barn	703	795	798	802	776	772	774	789	791	793	791	797
Far och barn	119	152	148	158	164	165	176	176	178	188	183	201
Procent												
Familjer totalt	100,0	100,0	100,0	100,0	100,0	100,0	100,0	100,0	100,0	100,0	100,0	100,0
Äkta makar utan hemmaboende barn	27,6	29,4	29,9	30,1	30,6	31,6	31,8	31,9	32,3	32,7	32,8	33,1
Äkta makar med hemmaboende barn	41,6	34,5	33,6	32,6	31,3	30,8	29,9	29,7	28,6	28,4	27,8	27,0
Sambor utan hemmaboende barn	9,2	10,4	10,7	11,1	12,0	11,8	12,3	12,1	12,8	12,4	13,3	13,3
Sambor med hemmaboende barn	9,5	12,3	12,5	12,9	13,1	13,0	13,2	13,3	13,5	13,6	13,4	13,8
Mor och barn	10,4	11,3	11,2	11,1	10,7	10,6	10,5	10,6	10,5	10,5	10,3	10,2
Far och barn	1,8	2,2	2,1	2,2	2,3	2,3	2,4	2,4	2,4	2,5	2,4	2,6
Antal personer per familj	2,95	2,93	2,91	2,90	2,88	2,86	2,85	2,85	2,82	2,82	2,81	2,79
Andel sambopar av alla par, procent	21,2	26,2	26,8	27,8	28,9	28,4	29,2	29,2	30,1	29,9	30,6	31,6

Antal familjer efter familjetyp 2000-2010



Tabell 7. Antal familjer efter familjetyp 31.12.2010

Kommun	Familjetyp												Antal personer per familj	Andel sambo-par av alla par, procent	
	Totalt	Äkta makar utan hemma-boende barn		Äkta makar med hemma-boende barn		Sambor utan hemma-boende barn		Sambor med hemma-boende barn		Mor och barn		Far och barn			
	Antal	Antal	Procent	Antal	Procent	Antal	Procent	Antal	Procent	Antal	Procent	Antal			Procent
Brändö	126	45	35,7	27	21,4	8	6,3	21	16,7	21	16,7	4	3,2	2,81	28,7
Eckerö	277	101	36,5	72	26,0	42	15,2	27	9,7	25	9,0	10	3,6	2,69	28,5
Finström	729	228	31,3	199	27,3	97	13,3	119	16,3	61	8,4	25	3,4	2,82	33,6
Föglö	148	58	39,2	46	31,1	12	8,1	17	11,5	11	7,4	4	2,7	2,85	21,8
Geta	132	43	32,6	40	30,3	16	12,1	17	12,9	12	9,1	4	3,0	2,78	28,4
Hammarland	451	157	34,8	112	24,8	52	11,5	82	18,2	37	8,2	11	2,4	2,77	33,3
Jomala	1 201	343	28,6	387	32,2	148	12,3	207	17,2	86	7,2	30	2,5	2,95	32,7
Kumlinge	95	36	37,9	26	27,4	11	11,6	10	10,5	8	8,4	4	4,2	2,87	25,3
Kökar	65	23	35,4	18	27,7	3	4,6	10	15,4	7	10,8	4	6,2	2,88	24,1
Lemland	524	176	33,6	174	33,2	45	8,6	85	16,2	32	6,1	12	2,3	3,00	27,1
Lumparland	117	50	42,7	38	32,5	11	9,4	11	9,4	4	3,4	3	2,6	2,77	20,0
Saltvik	524	180	34,4	136	26,0	64	12,2	81	15,5	47	9,0	16	3,1	2,83	31,5
Sottunga	32	8	25,0	11	34,4	3	9,4	-	-	8	25,0	2	6,3	2,75	13,6
Sund	290	99	34,1	78	26,9	44	15,2	32	11,0	27	9,3	10	3,4	2,77	30,0
Vårdö	130	57	43,8	40	30,8	13	10,0	12	9,2	6	4,6	2	1,5	2,79	20,5
Mariehamn	2 940	968	32,9	698	23,7	466	15,9	343	11,7	405	13,8	60	2,0	2,69	32,7
Landskomm.	4 841	1 604	33,1	1 404	29,0	569	11,8	731	15,1	392	8,1	141	2,9	2,85	30,2
-Landsbygden	4 245	1 377	32,4	1 236	29,1	519	12,2	661	15,6	331	7,8	121	2,9	2,86	31,1
-Skärgården	596	227	38,1	168	28,2	50	8,4	70	11,7	61	10,2	20	3,4	2,83	23,3
Åland	7 781	2 572	33,1	2 102	27,0	1 035	13,3	1 074	13,8	797	10,2	201	2,6	2,79	31,1

Tvåpersoners familjer vanligast

Tabell 8 visar de olika familjetyperna fördelade efter hur många personer det fanns i familjen. Över hälften av familjerna eller drygt 4 200 stycken bestod av två personer. Den största delen av dessa var par utan barn, men också de flesta enföräldersfamiljer hörde hit. Nästan 3 000 familjer bestod av tre eller fyra personer. De flesta av paren med barn hörde till denna grupp, men också en hel del ensamföräldrar. I knappt 550 familjer fanns det fem eller flera personer. Det bör observeras att tabellen inte visar hur många barn totalt föräldrarna hade, utan hur många barn som bodde i familjen.

Tabell 8. Antal familjer efter familjens storlek och familjetyp 31.12.2010

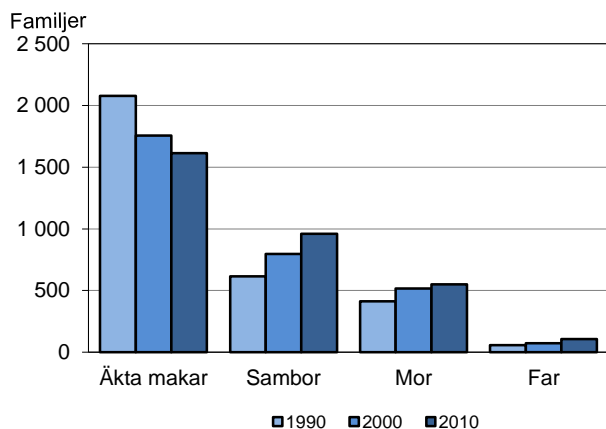
Antal personer	Totalt	Äkta makar utan barn	Äkta makar och barn	Sambopar utan barn	Sambopar och barn	Mor och barn	Far och barn
Totalt	7 781	2 572	2 102	1 035	1 074	797	201
2	4 236	2 572	-	1 035	-	483	146
3	1 610	-	812	-	511	242	45
4	1 389	-	890	-	432	60	7
5	442	-	318	-	110	11	3
6	86	-	67	-	18	1	-
7+	18	-	15	-	3	-	-

Något flera ensamförsörjare

Av de totalt nästan 7 800 familjerna var mindre än hälften barnfamiljer med hemmaboende barn under 18 år. Antalet barnfamiljer var något över 3 200, vilket var i stort sett lika många som 2009. Det genomsnittliga antalet barn per barnfamilj sjönk något till 1,73. Antalet barn per familj var störst på landsbygden och minst i Mariehamn. Av Ålands befolkning år 2010 levde drygt 11 800 personer eller 42 procent i en barnfamilj. Barnfamiljernas antal och struktur visas i *tabell 9–12*.

Av barnfamiljerna var hälften sådana där de vuxna utgjordes av ett gift par, vilket är en minskning från 2009. Andelen familjer med sambor som försörjare ökade och var 30 procent. Andelen familjer med bara en försörjare ökade också och var drygt 20 procent. Familjerna bestående av far och barn blev något flera medan antalet mor och barn-familjer var oförändrat. Familjerna där fadern var ensamförsörjare utgjorde var sjuende enföräldersfamilj. Av regionerna hade Mariehamn den största andelen ensamförsörjarfamiljer, 28 procent, och landsbygden den lägsta, 15 procent.

Antal barnfamiljer efter försörjare 1990-2010



Tabell 9. Antal barnfamiljer 31.12.1990–2010 efter försörjare. Familjer med barn under 18 år

Barnfamiljer	1990	2000	2001	2002	2003	2004	2005	2006	2007	2008	2009	2010
Antal												
Familjer totalt	3 162	3 142	3 173	3 192	3 187	3 226	3 233	3 236	3 226	3 232	3 218	3 229
Äkta makar	2 077	1 757	1 739	1 730	1 697	1 729	1 706	1 688	1 652	1 662	1 641	1 613
Sambor	616	797	831	861	881	876	902	914	928	932	933	959
Mor	412	516	527	515	526	533	524	535	544	540	550	550
Far	57	72	76	86	83	88	101	99	102	98	94	107
Procent												
Familjer totalt	100,0	100,0	100,0	100,0	100,0	100,0	100,0	100,0	100,0	100,0	100,0	100,0
Äkta makar	65,7	55,9	54,8	54,2	53,2	53,6	52,8	52,2	51,2	51,4	51,0	50,0
Sambor	19,5	25,4	26,2	27,0	27,6	27,2	27,9	28,2	28,8	28,8	29,0	29,7
Mor	13,0	16,4	16,6	16,1	16,5	16,5	16,2	16,5	16,9	16,7	17,1	17,0
Far	1,8	2,3	2,4	2,7	2,6	2,7	3,1	3,1	3,2	3,0	2,9	3,3
Antal barn (0 - 17 år)	5 321	5 608	5 628	5 651	5 623	5 657	5 653	5 649	5 616	5 625	5 616	5 573
Antal barn per familj	1,68	1,78	1,77	1,77	1,76	1,75	1,75	1,75	1,74	1,74	1,75	1,73
Personer i barnfamiljer	11 718	11 835	11 909	11 956	11 894	11 971	11 973	11 966	11 900	11 934	11 866	11 823
- procent av invånarna	47,6	45,9	45,8	45,5	45,1	45,1	44,7	44,4	43,8	43,5	42,8	42,2

Tabell 10. Antal barnfamiljer efter kommun 31.12.2010. Familjer med barn under 18 år

Kommun	Familjen försörjs av										Antal barn (0-17 år)	Antal barn per familj	Personer i barnfamiljer		
	Totalt	Äkta makar		Sambor		Mor		Far		Antal barn			Antal barnfamiljer	Antal	% av inv.
		Antal	Procent	Antal	Procent	Antal	Procent	Antal	Procent						
Brändö	43	16	37,2	14	32,6	13	30,2	-	-	74	1,72	157	32,2		
Eckerö	98	55	56,1	24	24,5	14	14,3	5	5,1	169	1,72	363	38,5		
Finström	324	158	48,8	110	34,0	41	12,7	15	4,6	556	1,72	1 187	47,4		
Föglö	55	30	54,5	15	27,3	7	12,7	3	5,5	98	1,78	208	35,9		
Geta	54	26	48,1	16	29,6	8	14,8	4	7,4	84	1,56	191	40,2		
Hammarland	187	82	43,9	73	39,0	24	12,8	8	4,3	313	1,67	676	44,8		
Jomala	566	310	54,8	187	33,0	56	9,9	13	2,3	1 021	1,80	2 138	52,2		
Kumlinge	29	15	51,7	8	27,6	5	17,2	1	3,4	52	1,79	121	33,2		
Kökar	26	11	42,3	9	34,6	4	15,4	2	7,7	43	1,65	96	37,1		
Lemland	243	135	55,6	79	32,5	23	9,5	6	2,5	450	1,85	946	52,1		
Lumparland	48	31	64,6	11	22,9	4	8,3	2	4,2	83	1,73	179	45,4		
Saltvik	208	103	49,5	72	34,6	30	14,4	3	1,4	371	1,78	794	44,1		
Sottunga	11	6	54,5	-	-	4	36,4	1	9,1	20	1,82	41	34,5		
Sund	115	62	53,9	29	25,2	17	14,8	7	6,1	205	1,78	432	42,4		
Värdö	46	32	69,6	11	23,9	3	6,5	-	-	84	1,83	183	40,5		
Mariehamn	1 176	541	46,0	301	25,6	297	25,3	37	3,1	1 950	1,66	4 111	36,7		
Landskomm.	2 053	1 072	52,2	658	32,1	253	12,3	70	3,4	3 623	1,76	7 712	45,9		
-Landsbygden	1 843	962	52,2	601	32,6	217	11,8	63	3,4	3 252	1,76	6 906	47,4		
-Skärgården	210	110	52,4	57	27,1	36	17,1	7	3,3	371	1,77	806	35,6		
Åland	3 229	1 613	50,0	959	29,7	550	17,0	107	3,3	5 573	1,73	11 823	42,2		

Nästan hälften av barnfamiljerna i Mariehamn har bara ett barn

I *tabell 11* ser man antalet barnfamiljer efter hur många hemmaboende barn under 18 år det fanns i familjen. I 45 procent av familjerna fanns det ett barn och i 40 procent två barn. Trebarnsfamiljerna var 12 procent av barnfamiljerna, medan familjer med flera barn utgjorde mindre än 3 procent. Vissa regionala skillnader kan noteras. Familjer med ett barn var vanligast i Mariehamn där de utgjorde hälften av barnfamiljerna, medan de i skärgården och på landsbygden stod för drygt 40 procent. Familjer med två eller flera barn utgjorde däremot en högre andel av skärgårdens och landsbygdens familjer än av familjerna i staden.

**Tabell 11. Antal barnfamiljer 31.12.2010 efter region och antal barn
Familjer med barn under 18 år**

Region	Totalt	Antal barn			
		1	2	3	4+
Antal familjer					
Mariehamn	1 176	583	437	134	22
Landsbygden	1 843	785	777	226	55
Skärgården	210	87	90	28	5
Åland	3 229	1 455	1 304	388	82
Procent					
Mariehamn	100,0	49,6	37,2	11,4	1,9
Landsbygden	100,0	42,6	42,2	12,3	3,0
Skärgården	100,0	41,4	42,9	13,3	2,4
Åland	100,0	45,1	40,4	12,0	2,5

Av de yngsta barnen bor 90 procent med båda föräldrar

Tabell 12 visar barnens procentuella fördelning på ålder och familjetyp 1990–2010. Man kan notera att den ökning av andelen barn som bor i enföräldersfamiljer som har skett sedan 1990 främst berör de barn som är fem år och äldre. Av barnen i åldrarna 0–4 år är det fortsättningsvis en hög andel som bor med båda föräldrar, eller drygt 90 procent.

Det är också så att andelen barn med gifta föräldrar är högre ju äldre barnen är. Av de yngsta barnen (0–2 år) bodde 43 procent med gifta föräldrar år 2010 och 47 procent med samboende föräldrar. Åtta procent bodde med mamma och mindre än en procent med pappa. För 16–17-åringarna var andelen som bodde med gifta föräldrar 57 procent medan de som hade samboende föräldrar var 18 procent. De som bodde med sin mor var 21 procent och de som bodde med far 4 procent.

**Tabell 12. Barn i barnfamiljer efter familjetyp och barnens ålder
31.12.1990–2010, procent**

Familjetyp År	Barnens ålder							
	Totalt	0-2	3-4	5-6	7-8	9-12	13-15	16-17
Äkta makar o. barn								
1990	70,1	57,9	64,2	70,3	72,7	74,8	75,3	78,0
1995	64,0	49,3	59,7	62,7	65,5	68,7	71,3	72,4
2000	59,9	47,0	51,9	57,1	61,2	64,1	67,4	67,3
2004	57,9	44,1	51,6	56,9	58,7	60,5	65,5	63,5
2006	56,2	45,5	53,7	53,4	56,1	59,0	59,9	62,7
2007	55,6	46,4	53,8	55,1	56,4	57,4	58,9	60,3
2008	55,6	47,8	50,4	56,6	57,7	57,1	58,2	60,8
2009	55,2	48,4	51,5	55,5	56,0	57,3	58,2	57,9
2010	53,9	43,5	53,9	52,1	56,6	57,4	56,1	56,9
Sambopar o. barn								
1990	17,9	32,4	23,1	17,0	16,8	13,5	10,9	7,5
1995	21,1	38,8	26,7	23,1	16,9	15,9	12,9	10,6
2000	23,9	41,0	34,2	28,1	22,3	18,2	14,2	13,8
2004	25,6	45,2	36,0	27,2	26,4	21,8	15,8	14,1
2006	26,8	44,9	32,2	32,7	25,1	23,5	18,1	16,3
2007	27,2	43,8	33,3	29,9	27,9	23,7	19,5	16,7
2008	27,4	45,5	34,6	28,1	28,4	22,4	20,5	16,2
2009	27,5	43,7	33,8	29,6	27,1	23,4	20,1	18,5
2010	28,5	47,4	36,6	30,3	26,0	23,9	20,1	18,1
Mor o. barn								
1990	10,7	8,8	12,0	12,2	9,7	10,3	11,9	11,1
1995	13,3	11,8	12,2	12,7	14,6	14,2	13,2	14,4
2000	14,4	11,0	12,9	13,4	14,9	15,2	16,2	16,7
2004	14,3	9,7	11,9	14,8	13,2	15,6	15,1	18,8
2006	14,6	9,3	12,7	12,3	16,6	15,2	18,1	16,7
2007	14,8	9,4	12,0	13,8	13,8	16,2	18,4	17,4
2008	14,7	6,5	13,8	13,4	11,8	17,5	18,5	18,6
2009	14,9	7,0	13,2	13,5	14,9	16,8	18,1	19,6
2010	15,0	8,3	8,2	14,5	15,9	16,1	19,1	21,3
Far o. barn								
1990	1,3	0,9	0,7	0,5	0,8	1,3	1,9	3,3
1995	1,6	0,1	1,4	1,5	2,9	1,2	2,5	2,5
2000	1,8	0,9	1,0	1,4	1,6	2,6	2,3	2,2
2004	2,1	1,0	0,5	1,1	1,6	2,1	3,6	3,7
2006	2,4	0,3	1,4	1,6	2,2	2,3	3,9	4,4
2007	2,4	0,5	0,9	1,2	1,9	2,7	3,1	5,6
2008	2,3	0,2	1,2	1,9	2,1	3,0	2,8	4,4
2009	2,4	0,8	1,5	1,3	2,1	2,6	3,6	4,0
2010	2,6	0,8	1,3	3,2	1,6	2,7	4,7	3,7

Över 1 000 ungdomar i åldern 18–24 år bor med föräldrarna

I tabell 13 framgår antalet familjer med hemmaboende barn i olika åldrar. Förutom de egentliga barnfamiljerna med barn under 18 år fanns det ytterligare drygt 550 familjer där ett eller flera barn under 25 år bodde med föräldrarna. Antalet personer under 25 år som bodde med en eller två föräldrar var nästan 6 700, vilket betyder att nästan 1 100 personer i åldrarna 18–24 år bodde i föräldrahemmet. Antalet familjer som hade minst ett barn under sju år uppgick till drygt 1 500.

Tabell 13. Antal familjer med barn under 25 år 31.12.2010

Kommun	Familjer med barn under 25 år			Varav familjer med barn under 18 år	Varav familjer med barn under 7 år
	Antal familjer	Antal personer	Antal barn under 25 år		
Brändö	61	61	111	43	16
Eckerö	119	119	209	98	49
Finström	365	365	636	324	160
Föglö	68	68	123	55	21
Geta	65	65	109	54	26
Hammarland	218	218	366	187	94
Jomala	663	663	1 191	566	309
Kumlinge	38	38	79	29	14
Kökar	31	31	56	26	9
Lemland	271	271	525	243	107
Lumparland	52	52	93	48	21
Saltvik	244	244	450	208	97
Sottunga	15	15	27	11	2
Sund	134	134	246	115	49
Värdö	56	56	106	46	21
Mariehamn	1 380	1 380	2 332	1 176	535
Landskomm.	2 400	2 400	4 327	2 053	995
-Landsbygden	2 131	2 131	3 825	1 843	912
-Skärgården	269	269	502	210	83
Åland	3 780	3 780	6 659	3 229	1 530

2000-talet: Förändringar av hushållsstorleken och familjestrukturen

Utvecklingen under 2000-talet karaktäriseras av att hushållen har blivit över 1 800 flera samtidigt som medelstorleken har minskat från 2,30 till 2,14 personer. Enpersonshushållen har blivit över 1 000 flera under decenniet och den största ökningen av ensamboende personer har skett i åldrarna 55–69 år, men även bland 20–29-åringarna har det blivit en hel del flera ensamboende.

Om man ser till familjestrukturen har de gifta paren ökat med 170 från år 2000 till 2010 och samboparen har blivit över 500 flera varför deras andel av samtliga par har ökat från 26 till 31 procent. Antalet par utan hemmaboende barn har ökat med 800 och har därmed blivit en vanligare familjetyp än par med barn, som har minskat något till antalet. Denna utveckling har samband med befolkningens förändrade åldersstruktur med ett växande antal invånare över 50 år.

Barnfamiljerna har blivit något flera under decenniet. Jämfört med år 2000 har barnfamiljernas antal minskat i skärgården och Mariehamn, men ökat på landsbygden. Den största ökningen har skett i Jomala, där antalet barnfamiljer har stigit med 100. Andelen av barnfamiljerna där föräldrarna är ett gift par har minskat från 56 till 50 procent, medan andelen sambopar har ökat från 25 till 30 procent. Också ensamförsörjarnas andel har stigit något, från 19 till 20 procent.

ÅS
UP



Ålandsvägen 26
PB 1187
AX - 22 111 MARIEHAMN