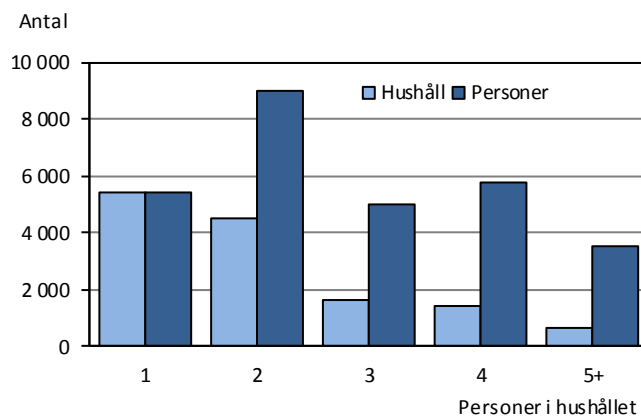


## Familjer och hushåll 31.12.2016

Statistiken för 2016 visar att den genomsnittliga hushållsstorleken är 2,10 personer, vilket är samma nivå som 2015. Antalet hushåll steg med drygt 130 till nästan 13 700 vid årets slut. En- och tvåpersonershushållen fortsatte att öka i antal och dessa kategorier utgör nu tillsammans 73 procent av alla hushåll och omfattar hälften av befolkningen.

Figur 1. Antal hushåll och personer i hushållen efter hushållens storlek 31.12.2016



Källa: ÅSUB Befolkning, Statistikcentralen

Antalet *familjer* är drygt 8 100 och det var familjetyper par utan barn som ökade mest jämfört med 2015. Nästan hälften eller drygt 48 procent av familjerna består av ett par utan hemmaboende barn, medan 39 procent utgörs av par med barn och 13 procent av en förälder och barn. Av de par som bor ihop är 66 procent gifta och 34 procent sambor.

Av familjerna är 3 250 barnfamiljer med hemmaboende barn under 18 år. I 79 procent av dessa är försörjarna ett gift par eller ett sambopar. Andelen barnfamiljer med endast en förälder ökade något under 2016 till närmare 21 procent. Nästan 41 procent av Ålands befolkning bor i en barnfamilj. Andelen är högre på landsbygden än i Mariehamn och skärgården och allra högst är den i Jomala och Lemland, över 50 procent. Som en följd av detta har dessa båda kommuner den största medelhushållsstorleken.

Av barnfamiljerna har närmare 1 600 eller knappt hälften barn under skolåldern. Förutom de egentliga barnfamiljerna med barn under 18 år finns det ytterligare 540 familjer där ett eller flera barn under 25 år bor med föräldrarna. Antalet personer i åldrarna 18–24 år som är skrivna i föräldrahemmet är över 1 000.

## Beskrivning av statistiken

Denna sammanställning innehåller statistik om familjerna och bostadshushållen på Åland vid utgången av år 2016. Uppgifterna redovisas för hela Åland samt för kommuner och regioner. Dessutom presenteras tidsserier för hela Åland för att möjliggöra jämförelser med tidigare år. Syftet med statistiken är att ge en relativt detaljerad bild av hur hushålls- och familjestrukturen ser ut och i vilken riktning den utvecklas.

Materialet baseras på körningar som Statistikcentralen har gjort med uppgifter från Befolkningsregistercentralens register. Statistiken syftar helt och hållet på var man bor, d.v.s. var man är skriven. Den verkliga familjestrukturen kan i vissa fall se annorlunda ut än vad som framgår i befolkningsregistret, d.v.s. om man i praktiken bor på ett annat ställe än där man är skriven. Andelen personer som är skrivna i "fel" bostad är dock låg, varför statistiken håller relativt hög kvalitet.

ÅSUB kan vid behov stå till tjänst med andra eller mera detaljerade uppgifter än de som finns i detta meddelande. Förutom familje- och hushållsstatistiken publicerar ÅSUB utförlig statistik om befolkningens storlek och struktur samt om befolkningsrörelsen, såväl i publikationer som på hemsidan, [www.asub.ax](http://www.asub.ax), där de mest detaljerade uppgifterna finns i databaser. Statistik om bostäder och boendeförhållanden publiceras i ämnesområdet Boende.

### Definitioner:

*Befolkning 31.12:* De som enligt befolkningsdatasystemet var stadigvarande bosatta i någon åländsk kommun denna tidpunkt.

*Bostadshushåll:* Alla de personer som stadigvarande bor i samma bostadslägenhet.

*Familj:* Ett gift eller samboende par eller par med registrerat partnerskap, med eller utan barn, samt en ensamstående förälder med barn. För att barnen skall räknas till familjen skall de bo med föräldrarna och inte ha egen familj. En familj omfattar bara två generationer. Ett hushåll som t.ex. består av två barn, deras föräldrar samt farmor och farfar utgör två familjer: barnen och deras föräldrar i en familj samt farföräldrarna i den andra. Om t.ex. bara farmor bor i hushållet utöver barnen och föräldrarna räknas hon som inte tillhörande någon familj. Det bör då observeras att beteckningen "barn" i tabell 6–8 endast definierar en persons ställning i familjen och inte säger någonting om åldern. Ett hushåll som t.ex. består av en 75-årig mor och hennes 50-åriga son räknas som mor och barn-familj.

*Barnfamilj* (tabell 9–12): En familj som har minst ett barn under 18 år boende hemma. Beteckningen 'försörjare' syftar på den eller de vuxna som finns i barnfamiljen och har ingenting med personernas förvärvsarbete att göra. Både biologiska barn och adoptivbarn ingår och även de som är barn till bara den ena maken/sambon.

*Sambor:* Två personer av motsatt kön som bor i samma bostad. För att de ska räknas som sambor skall de ha minst ett gemensamt barn eller annars vara minst 18 år, ha en ålderskillnad mindre än 16 år och inte vara syskon.

*Landskommuner:* Alla kommuner utom Mariehamn

*Landsbygden:* Alla kommuner på fasta Åland utom Mariehamn

*Skärgården:* Brändö, Föglö, Kumlinge, Kökar, Sottunga och Vårdö

-

Exakt 0 enheter

## Oförändrad medelhushållsstorlek

Den genomsnittliga hushållsstorleken är 2,10 personer, samma som 2015.

Folkmängden steg med 230 personer och hushållen ökade med 130 till 13 699 den sista december 2016.

Antalet en- och tvåpersonershushåll fortsatte att stiga, men också de största hushållen som består av sex eller flera personer ökade. Nästan 40 procent av hushållen består av bara en person och närmare en tredjedel utgörs av tvåpersonershushåll. Mindre än fem procent av hushållen består av fem personer eller mera.

Om man ser till antalet personer som bor i olika hushållstyper kan man notera att tvåpersonershushåll är vanligast, 31 procent av befolkningen delar hushåll med en annan person. Att det totala antalet personer som bor i hushåll (28 753) är något mindre än totalbefolkningen (29 214) beror på att personer som bor på vårdinrättningar eller som saknar fast adress inte räknas till hushållsbefolkningen.

**Tabell 1. Antal bostadshushåll och antal personer i hushållen 31.12.1970–2016**

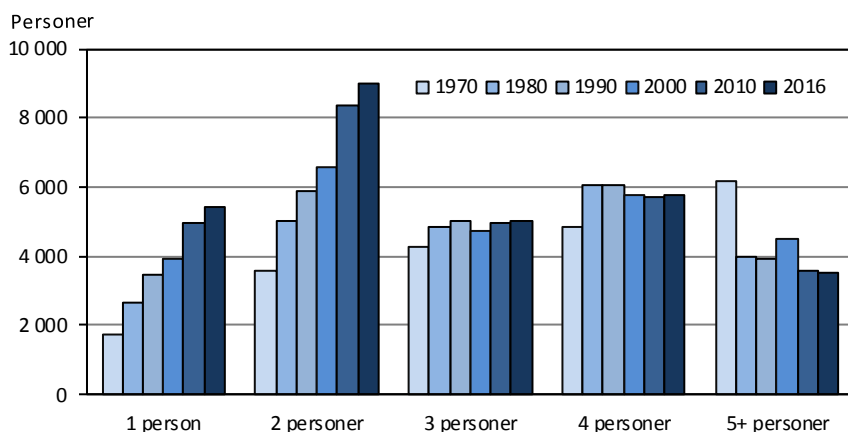
	1970	1980	1990	2000	2010	2011	2012	2013	2014	2015	2016
<b>Hushåll efter storlek</b>											
Antal											
<b>Totalt</b>	<b>7 227</b>	<b>9 037</b>	<b>10 335</b>	<b>11 074</b>	<b>12 894</b>	<b>13 033</b>	<b>13 132</b>	<b>13 318</b>	<b>13 455</b>	<b>13 568</b>	<b>13 699</b>
1	1 722	2 674	3 481	3 933	4 975	4 986	5 003	5 179	5 241	5 328	5 424
2	1 791	2 497	2 931	3 296	4 176	4 278	4 346	4 357	4 423	4 485	4 512
3	1 415	1 615	1 676	1 573	1 657	1 637	1 657	1 649	1 667	1 661	1 665
4	1 209	1 515	1 518	1 442	1 421	1 452	1 470	1 474	1 445	1 441	1 445
5	641	531	541	602	489	504	492	509	524	501	480
6+	449	205	188	228	176	176	164	150	155	152	173
Procent											
<b>Totalt</b>	<b>100,0</b>	<b>100,0</b>	<b>100,0</b>	<b>100,0</b>	<b>100,0</b>	<b>100,0</b>	<b>100,0</b>	<b>100,0</b>	<b>100,0</b>	<b>100,0</b>	<b>100,0</b>
1	23,8	29,6	33,7	35,5	38,6	38,3	38,1	38,9	39,0	39,3	39,6
2	24,8	27,6	28,4	29,8	32,4	32,8	33,1	32,7	32,9	33,1	32,9
3	19,6	17,9	16,2	14,2	12,9	12,6	12,6	12,4	12,4	12,2	12,2
4	16,7	16,8	14,7	13,0	11,0	11,1	11,2	11,1	10,7	10,6	10,5
5	8,9	5,9	5,2	5,4	3,8	3,9	3,7	3,8	3,9	3,7	3,5
6+	6,2	2,3	1,8	2,1	1,4	1,4	1,2	1,1	1,2	1,1	1,3
<b>Personer i hushållen</b>											
Antal											
<b>Totalt</b>	<b>20 531</b>	<b>22 549</b>	<b>24 390</b>	<b>25 499</b>	<b>27 559</b>	<b>27 910</b>	<b>28 065</b>	<b>28 242</b>	<b>28 480</b>	<b>28 540</b>	<b>28 753</b>
1	1 722	2 674	3 481	3 933	4 975	4 986	5 003	5 179	5 241	5 328	5 424
2	3 582	4 994	5 862	6 592	8 352	8 556	8 692	8 714	8 846	8 970	9 024
3	4 245	4 845	5 028	4 719	4 971	4 911	4 971	4 947	5 001	4 983	4 995
4	4 836	6 060	6 072	5 768	5 684	5 808	5 880	5 896	5 780	5 764	5 780
5	3 205	2 655	2 705	3 010	2 445	2 520	2 460	2 545	2 620	2 505	2 400
6+	2 941	1 321	1 242	1 477	1 132	1 129	1 059	961	992	990	1 130
Procent											
<b>Totalt</b>	<b>100,0</b>	<b>100,0</b>	<b>100,0</b>	<b>100,0</b>	<b>100,0</b>	<b>100,0</b>	<b>100,0</b>	<b>100,0</b>	<b>100,0</b>	<b>100,0</b>	<b>100,0</b>
1	8,4	11,9	14,3	15,4	18,1	17,9	17,8	18,3	18,4	18,7	18,9
2	17,4	22,1	24,0	25,9	30,3	30,7	31,0	30,9	31,1	31,4	31,4
3	20,7	21,5	20,6	18,5	18,0	17,6	17,7	17,5	17,6	17,5	17,4
4	23,6	26,9	24,9	22,6	20,6	20,8	21,0	20,9	20,3	20,2	20,1
5	15,6	11,8	11,1	11,8	8,9	9,0	8,8	9,0	9,2	8,8	8,3
6+	14,3	5,9	5,1	5,8	4,1	4,0	3,8	3,4	3,5	3,5	3,9
Hushållens medelstorlek											
	2,84	2,50	2,36	2,30	2,14	2,14	2,14	2,12	2,12	2,10	2,10

Källa: ÅSUB Befolkning, Statistikcentralen

### Över 2 600 hushåll har tillkommit på 2000-talet

Hushållsstrukturen har förändrats avsevärt sett över en längre tidsperiod. Antalet hushåll har sedan 1970 ökat med närmare 6 500 samtidigt som en- och tvåpersonershushållen har ökat sin andel från strax under hälften till närmare tre fjärdedelar av samtliga. Bara under 2000-talet har hushållen blivit mer än 2 600 flera och hela ökningen kan hänföras till småhushållen bestående av en eller två personer. År 2000 bodde närmare 60 procent av befolkningen i hushåll med tre eller flera personer, men nu har andelen sjunkit till strax under hälften.

Figur 2. Antal personer efter hushållets storlek 1970 - 2016

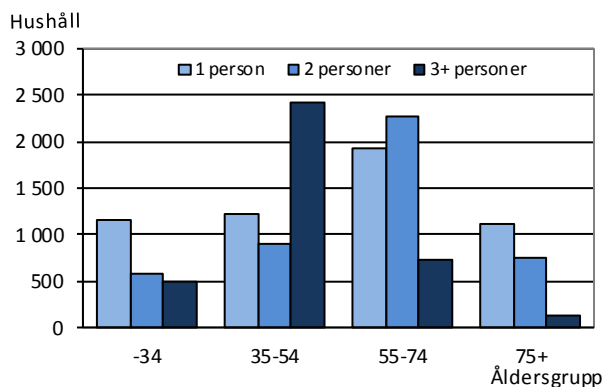


Källa: ÅSUB Befolkning, Statistikcentralen

### Större hushåll vanligast för 35–54-åringar

Nedanstående diagram visar hushållens storlek i relation till åldern på den äldsta personen i hushållen. I åldersgrupperna under 35 och över 75 år är enpersonshushåll vanligast. I åldersgrupperna 35–54 år består över hälften av hushållen av tre personer eller flera, medan det är andelen tvåpersonershushåll som är störst i 55–74-årsklasserna.

Figur 3. Antal hushåll efter den äldsta personens ålder och hushållens storlek 31.12.2016

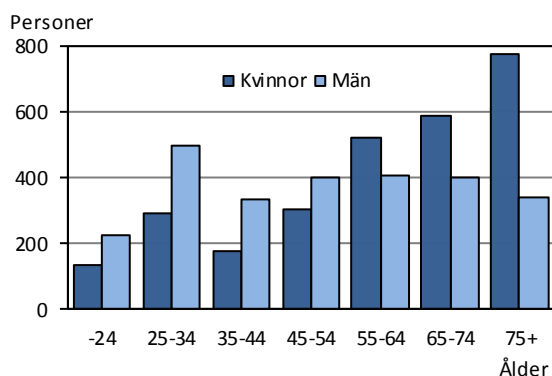


Källa: ÅSUB Befolkning, Statistikcentralen

### Ensamboendet ökade mera bland kvinnorna

Gruppen av personer som bor ensamma består av något fler kvinnor än män, 2 800 kvinnor och 2 600 män (tabell 2). Majoriteten av de kvinnor som bor ensamma är över 55 år. Denna grupp utgör över en tredjedel av alla enpersonshushåll. Av ökningen med närmare 100 enpersonshushåll under 2016 står kvinnorna för två tredjedelar. För kvinnornas del ökade antalet ensamboende i åldrarna 25 till 34 år samt 45 till 74, medan ökningen för männens del främst gäller åldersgrupperna 45–54 år och de som är 75 år och äldre.

Figur 4. Antal personer i enpersonshushåll efter kön och ålder 31.12.2016



Källa: ÅSUB Befolkning, Statistikcentralen

På landsbygden är könsfördelningen bland de ensamboende jämn medan det i skärgården är flera män än kvinnor som bor ensamma. I Mariehamn finns det en betydande majoritet kvinnor i enpersonshushållen. I alla regioner dominerar kvinnorna bland de ensamboende över 75 år. På landsbygden är det ett flertal kvinnor också bland 65–74-åringarna och i Mariehamn är det en betydande kvinnomajoritet från 55 års ålder uppåt.

I Mariehamn ökade de ensamboende kvinnorna och männen lika mycket 2016, medan det var kvinnorna som stod för ökningen av enpersonshushållen på landsbygden.

Tabell 2. Personer i enpersonshushåll efter region, kön och ålder 31.12.2016

Region	Kön	Ålder							
		Totalt	-24	25 - 34	35 - 44	45 - 54	55 - 64	65 - 74	75 -
<b>Åland</b>		<b>5 424</b>	<b>363</b>	<b>792</b>	<b>513</b>	<b>707</b>	<b>937</b>	<b>993</b>	<b>1 119</b>
Kvinnor		2 812	138	293	179	305	526	591	780
Män		2 612	225	499	334	402	411	402	339
<b>Mariehamn</b>		<b>2 846</b>	<b>267</b>	<b>503</b>	<b>287</b>	<b>348</b>	<b>463</b>	<b>469</b>	<b>509</b>
Kvinnor		1 553	105	194	102	164	295	321	372
Män		1 293	162	309	185	184	168	148	137
<b>Landsbygden</b>		<b>2 130</b>	<b>90</b>	<b>270</b>	<b>199</b>	<b>307</b>	<b>375</b>	<b>416</b>	<b>473</b>
Kvinnor		1 067	31	92	72	126	196	229	321
Män		1 063	59	178	127	181	179	187	152
<b>Skärgården</b>		<b>448</b>	<b>6</b>	<b>19</b>	<b>27</b>	<b>52</b>	<b>99</b>	<b>108</b>	<b>137</b>
Kvinnor		192	2	7	5	15	35	41	87
Män		256	4	12	22	37	64	67	50

Källa: ÅSUB Befolkning, Statistikcentralen

### Flera hushåll i tio kommuner

I tabell 3 framgår att Mariehamn har den minsta medelhushållsstorleken av regionerna eller 1,90 personer, en liten minskning från 2015. Siffran var oförändrad på landsbygden, 2,29 personer, och steg något i skärgården, till 2,03 personer. Av kommunerna har Lemland och Jomala de största hushållen och Sottunga de minsta.

I Mariehamn blev hushållen 76 flera, medan antalet ökade med 61 på landsbygden, varav Jomala stod för 37 och Finström för 16. I skärgården minskade hushållen med sex. Antalet hushåll ökade i tio kommuner under året. Även i några kommuner där befolkningen minskade blev hushållen flera.

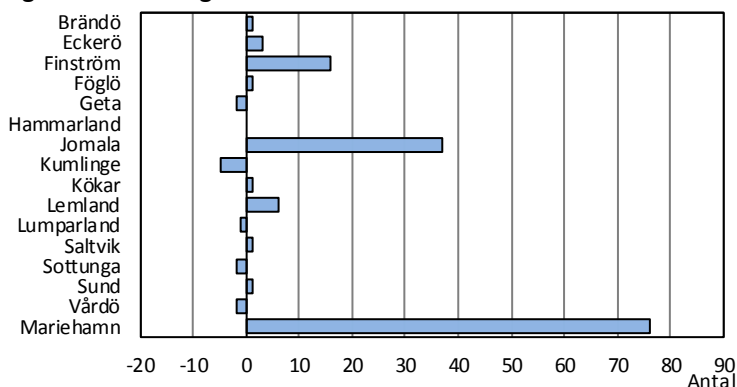
På landsbygden utgör enpersonshushållen 32 procent av samtliga hushåll, medan deras andel i skärgården är 44 procent och i Mariehamn 48 procent. Över hälften av dem finns i staden.

**Tabell 3. Antal bostadshushåll efter personantal och kommun 31.12.2016**

Kommun	Bostadshushåll efter personantal							Personer i bostadshushåll	Hushållens medelstorlek
	Totalt	1	2	3	4	5	6+		
Brändö	229	100	71	27	20	9	2	461	2,01
Eckerö	455	180	173	47	38	14	3	908	2,00
Finström	1 129	369	399	153	137	51	20	2 557	2,26
Föglö	263	116	80	26	26	8	7	541	2,06
Geta	227	90	77	25	19	11	5	484	2,13
Hammarland	686	235	243	109	69	25	5	1 479	2,16
Jomala	1 899	506	632	303	321	107	30	4 695	2,47
Kumlinge	157	75	49	12	12	6	3	306	1,95
Kökar	124	60	36	14	7	5	2	243	1,96
Lemland	814	214	294	115	136	40	15	1 991	2,45
Lumparland	173	49	79	17	17	9	2	383	2,21
Saltvik	828	299	286	106	88	32	17	1 808	2,18
Sottunga	56	34	12	6	3	1	-	93	1,66
Sund	484	188	175	56	44	15	6	996	2,06
Vårdö	195	63	77	24	19	6	6	432	2,22
Mariehamn	5 980	2 846	1 829	625	489	141	50	11 376	1,90
Landskomm.	7 719	2 578	2 683	1 040	956	339	123	17 377	2,25
-Landsbygden	6 695	2 130	2 358	931	869	304	103	15 301	2,29
-Skärgården	1 024	448	325	109	87	35	20	2 076	2,03
<b>Åland</b>	<b>13 699</b>	<b>5 424</b>	<b>4 512</b>	<b>1 665</b>	<b>1 445</b>	<b>480</b>	<b>173</b>	<b>28 753</b>	<b>2,10</b>

Källa: ÅSUB Befolkning, Statistikcentralen

**Figur 5. Förändring av antalet hushåll efter kommun 2016**



Källa: ÅSUB Befolkning, Statistikcentralen

### Jomala och Lemland har högsta andelen som bor i familj

Av Ålands 29 214 invånare vid årsskiftet bor över 22 400 eller 77 procent i familj (tabell 4 och 5). Se avsnittet *Definitioner*. Antalet personer som inte tillhör familj är 6 400, vilket är närmare 1 000 flera än de som bodde i enpersonshushåll. Det betyder att det finns nästan 1 000 personer utan familj som inte bor ensamma utan delar bostad med en familj eller med en annan person utan familj. Från år 2015 ökade antalet personer i familj med 100 och de som inte tillhör någon familj med nästan 120.

Andelen som bor i familj är högst på landsbygden, 83 procent, och lägst i Mariehamn, 70 procent. I skärgården är andelen 71 procent. Av de enskilda kommunerna har Lemland och Jomala den högsta andelen med 87 respektive 86 procent. Lägst på landsbygden ligger Geta, där 74 procent bor i familj. I skärgården är familjetillhörigheten högst i Vårdö med 78 procent och lägst i Sottunga med 61 procent.

**Tabell 4. Personer i och utanför familj 31.12.1990–2016**

Invånare	1990	2000	2010	2011	2012	2013	2014	2015	2016
<b>Antal</b>									
Invånare totalt	24 604	25 776	28 007	28 355	28 502	28 666	28 916	28 983	29 214
Tillhör familj	19 939	20 643	21 715	22 022	22 122	22 168	22 343	22 318	22 422
Tillhör inte familj	4 442	4 872	5 904	5 966	6 035	6 158	6 234	6 289	6 405
På vårdinrättn, oklassific.	223	261	388	367	345	340	339	376	387
<b>Procent</b>									
Invånare totalt	100,0	100,0	100,0	100,0	100,0	100,0	100,0	100,0	100,0
Tillhör familj	81,0	80,1	77,5	77,7	77,6	77,3	77,3	77,0	76,8
Tillhör inte familj	18,1	18,9	21,1	21,0	21,2	21,5	21,6	21,7	21,9
På vårdinrättn, oklassific.	0,9	1,0	1,4	1,3	1,2	1,2	1,2	1,3	1,3

Källa: ÅSUB Befolkning, Statistikcentralen

**Tabell 5. Personer i och utanför familj efter kommun 31.12.2016**

Kommun	Invånare totalt		Tillhör familj		Tillhör inte familj		På vårdinrättning samt oklassificerade	
	Antal	Procent	Antal	Procent	Antal	Procent	Antal	Procent
Brändö	471	100,0	325	69,0	139	29,5	7	1,5
Eckerö	928	100,0	698	75,2	216	23,3	14	1,5
Finström	2 594	100,0	2 099	80,9	460	17,7	35	1,3
Föglö	561	100,0	395	70,4	158	28,2	8	1,4
Geta	499	100,0	369	73,9	114	22,8	16	3,2
Hammarland	1 508	100,0	1 210	80,2	276	18,3	22	1,5
Jomala	4 757	100,0	4 089	86,0	621	13,1	47	1,0
Kumlinge	308	100,0	224	72,7	82	26,6	2	0,6
Kökar	246	100,0	169	68,7	76	30,9	1	0,4
Lemland	2 012	100,0	1 748	86,9	244	12,1	20	1,0
Lumparland	385	100,0	327	84,9	56	14,5	2	0,5
Saltvik	1 839	100,0	1 484	80,7	334	18,2	21	1,1
Sottunga	96	100,0	59	61,5	34	35,4	3	3,1
Sund	1 006	100,0	789	78,4	209	20,8	8	0,8
Vårdö	439	100,0	343	78,1	91	20,7	5	1,1
Mariehamn	11 565	100,0	8 094	70,0	3 295	28,5	176	1,5
Landskomm.	17 649	100,0	14 328	81,2	3 110	17,6	211	1,2
-Landsbygden	15 528	100,0	12 813	82,5	2 530	16,3	185	1,2
-Skärgården	2 121	100,0	1 515	71,4	580	27,3	26	1,2
<b>Åland</b>	<b>29 214</b>	<b>100,0</b>	<b>22 422</b>	<b>76,8</b>	<b>6 405</b>	<b>21,9</b>	<b>387</b>	<b>1,3</b>

Källa: ÅSUB Befolkning, Statistikcentralen

### Nästan hälften av familjerna är par utan hemmaboende barn

Familjernas antal steg till drygt 8 100 under 2016. Familjernas medelstorlek är 2,76 personer. Uppgifterna om familjer i *tabell 6–8* gäller alla familjer, alltså även familjer där de som räknas som barn är 18 år eller äldre.

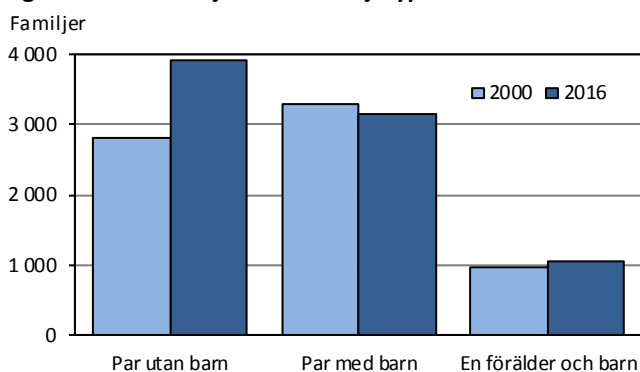
Den vanligaste familjetypen är ett gift par utan hemmaboende barn. En tredjedel av familjerna har denna sammansättning. Gifta par med hemmaboende barn uppgår till 25 procent av familjerna. De samboende paren utan barn är något flera än samboparen med barn. Tillsammans utgör sambofamiljerna 30 procent av familjerna. De familjer som består av en förälder och barn uppgår till 13 procent av alla familjer. Knappt hälften av samboparen har barn som bor hemma och av de gifta paren har 43 procent hemmaboende barn. Av de par som bor ihop är 66 procent gifta och 34 procent samboende.

**Tabell 6. Antal familjer efter familjetyp 31.12.1990–2016**

Familjetyp	1990	2000	2010	2011	2012	2013	2014	2015	2016
<b>Antal</b>									
<b>Familjer totalt</b>	<b>6 765</b>	<b>7 048</b>	<b>7 781</b>	<b>7 898</b>	<b>7 950</b>	<b>7 979</b>	<b>8 066</b>	<b>8 091</b>	<b>8 131</b>
Äkta makar utan hemmaboende barn	1 867	2 072	2 572	2 586	2 621	2 626	2 646	2 674	2 685
Äkta makar med hemmaboende barn	2 815	2 431	2 102	2 099	2 082	2 082	2 074	2 020	1 997
Sambor utan hemmaboende barn	619	732	1 035	1 094	1 109	1 148	1 192	1 215	1 247
Sambor med hemmaboende barn	642	866	1 074	1 104	1 114	1 118	1 119	1 142	1 157
Mor och barn	703	795	797	790	798	800	809	816	831
Far och barn	119	152	201	225	226	205	226	224	214
<b>Procent</b>									
Familjer totalt	100,0	100,0	100,0	100,0	100,0	100,0	100,0	100,0	100,0
Äkta makar utan hemmaboende barn	27,6	29,4	33,1	32,7	33,0	32,9	32,8	33,0	33,0
Äkta makar med hemmaboende barn	41,6	34,5	27,0	26,6	26,2	26,1	25,7	25,0	24,6
Sambor utan hemmaboende barn	9,2	10,4	13,3	13,9	13,9	14,4	14,8	15,0	15,3
Sambor med hemmaboende barn	9,5	12,3	13,8	14,0	14,0	14,0	13,9	14,1	14,2
Mor och barn	10,4	11,3	10,2	10,0	10,0	10,0	10,0	10,1	10,2
Far och barn	1,8	2,2	2,6	2,8	2,8	2,6	2,8	2,8	2,6
Antal personer per familj	2,95	2,93	2,79	2,79	2,78	2,78	2,77	2,76	2,76
Andel sambopar av alla par, procent	21,2	26,2	31,1	31,9	32,1	32,5	32,9	33,4	33,9

Källa: ÅSUB Befolkning, Statistikcentralen

**Figur 6. Antal familjer efter familjetyp 2000 - 2016**



Källa: ÅSUB Befolkning, Statistikcentralen



**Tabell 7. Antal familjer efter familjetyp 31.12.2016**

Kommun	Familjetyp												Antal familjer	Andel sambo-par av alla par, procent		
	Totalt		Äkta makar utan hemma-boende barn		Äkta makar med hemma-boende barn		Sambor utan hemma-boende barn		Sambor med hemma-boende barn		Mor och barn				Far och barn	
	Antal	Procent	Antal	Procent	Antal	Procent	Antal	Procent	Antal	Procent	Antal	Procent			Antal	Procent
Brändö	122	49	40,2	23	18,9	11	9,0	18	14,8	14	11,5	7	5,7	2,66	28,7	
Eckerö	276	104	37,7	47	17,0	65	23,6	33	12,0	18	6,5	9	3,3	2,53	39,4	
Finström	746	243	32,6	179	24,0	106	14,2	122	16,4	76	10,2	20	2,7	2,81	35,1	
Föglö	140	51	36,4	37	26,4	18	12,9	17	12,1	14	10,0	3	2,1	2,82	28,5	
Geta	136	47	34,6	32	23,5	20	14,7	16	11,8	14	10,3	7	5,1	2,71	31,3	
Hammarland	446	155	34,8	84	18,8	58	13,0	89	20,0	44	9,9	16	3,6	2,71	38,1	
Jomala	1 387	377	27,2	444	32,0	215	15,5	237	17,1	87	6,3	27	1,9	2,95	35,5	
Kumlinge	83	34	41,0	21	25,3	13	15,7	7	8,4	7	8,4	1	1,2	2,70	26,7	
Kökar	63	27	42,9	13	20,6	5	7,9	5	7,9	8	12,7	5	7,9	2,68	20,0	
Lemland	607	201	33,1	158	26,0	71	11,7	110	18,1	52	8,6	15	2,5	2,88	33,5	
Lumparland	123	58	47,2	32	26,0	11	8,9	9	7,3	9	7,3	4	3,3	2,66	18,2	
Saltvik	530	179	33,8	118	22,3	72	13,6	96	18,1	44	8,3	21	4,0	2,80	36,1	
Sottunga	22	7	31,8	7	31,8	2	9,1	1	4,5	3	13,6	2	9,1	2,68	17,6	
Sund	296	102	34,5	63	21,3	51	17,2	40	13,5	26	8,8	14	4,7	2,67	35,5	
Vårdö	127	54	42,5	36	28,3	19	15,0	11	8,7	4	3,1	3	2,4	2,70	25,0	
Mariehamn	3 027	997	32,9	703	23,2	510	16,8	346	11,4	411	13,6	60	2,0	2,67	33,5	
Landskomm.	5 104	1 688	33,1	1 294	25,4	737	14,4	811	15,9	420	8,2	154	3,0	2,81	34,2	
-Landsbygden	4 547	1 466	32,2	1 157	25,4	669	14,7	752	16,5	370	8,1	133	2,9	2,82	35,1	
-Skärgården	557	222	39,9	137	24,6	68	12,2	59	10,6	50	9,0	21	3,8	2,72	26,1	
<b>Åland</b>	<b>8 131</b>	<b>2 685</b>	<b>33,0</b>	<b>1 997</b>	<b>24,6</b>	<b>1 247</b>	<b>15,3</b>	<b>1 157</b>	<b>14,2</b>	<b>831</b>	<b>10,2</b>	<b>214</b>	<b>2,6</b>	<b>2,76</b>	<b>33,9</b>	

Källa: ÅSUB Befolkning, Statistikcentralen

**Sju procent av familjerna består av fem eller flera personer**

Tabell 8 visar de olika familjetyperna fördelade efter hur många personer det finns i familjen. Över hälften av familjerna eller närmare 4 600 stycken består av två personer. Den största delen av dessa är par utan barn, men också de flesta enföräldersfamiljer hör hit. Antalet familjer som består av tre eller fyra personer är 3 000. De flesta av paren med barn hör till denna grupp, men också en hel del ensamföräldrar. I 7 procent av familjerna, drygt 530 stycken, finns det fem eller flera personer. Det bör observeras att tabellen inte visar hur många barn totalt föräldrarna har, utan hur många barn som bor i familjen.

**Tabell 8. Antal familjer efter familjens storlek och familjetyp 31.12.2016**

Antal personer	Totalt	Äkta makar utan barn	Äkta makar och barn	Sambopar utan barn	Sambopar och barn	Mor och barn	Far och barn
<b>Totalt</b>	<b>8 131</b>	<b>2 685</b>	<b>1 997</b>	<b>1 247</b>	<b>1 157</b>	<b>831</b>	<b>214</b>
2	4 594	2 685	-	1 247	-	520	142
3	1 581	-	761	-	528	231	61
4	1 423	-	858	-	489	67	9
5	429	-	293	-	124	12	-
6	86	-	71	-	13	1	1
7+	18	-	14	-	3	-	1

Källa: ÅSUB Befolkning, Statistikcentralen

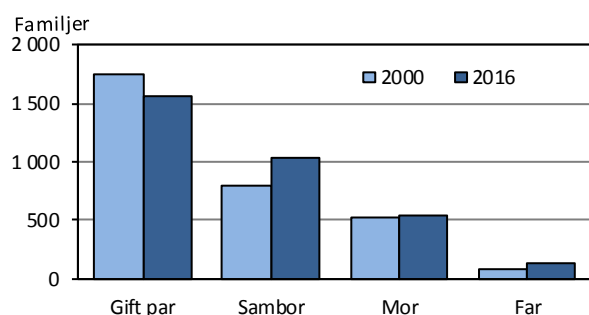
### I skärgården har Föglö och Vårdö störst andel invånare i barnfamiljer

Av de drygt 8 100 familjerna är 3 250 eller 40 procent barnfamiljer med barn under 18 år som bor hemma. Antalet ökade med ett tjugotal. De blev färre i skärgården, men ökade i Mariehamn och på landsbygden, främst i Jomala, Saltvik och Finström.

Det genomsnittliga antalet barn per barnfamilj steg något, till 1,74. Antalet är störst på landsbygden och minst i Mariehamn. Av Ålands befolkning lever drygt 11 900 personer eller 41 procent i en barnfamilj. Andelen är högst på landsbygden, 46 procent, och allra främst ligger Jomala och Lemland, där drygt hälften bor i barnfamilj. Lägst andel på landsbygden har Eckerö och Geta, en tredjedel. I Mariehamn är andelen 36 procent och i skärgården 30 procent. Också i skärgården är variationerna stora, från 11 procent i Sottunga till över 35 procent i Föglö och Vårdö. Barnfamiljernas antal och struktur visas i *tabell 9–12*.

Av barnfamiljerna är 48 procent sådana där de vuxna utgörs av ett gift par. Andelen minskade något från 2015. Familjer där sambor är försörjare ökade sin andel och är 32 procent. Andelen familjer med bara en vuxen steg något och är närmare 21 procent. Det var familjerna bestående av far och barn som blev flera. Familjerna där fadern är ensamförsörjare utgör dock mindre än var femte enföräldersfamilj. Från år 2000 har enföräldersfamiljernas andel stigit med ett par procentenheter, och det är främst familjer där fadern är ensamförsörjare som står för ökningen.

**Figur 7. Antal barnfamiljer efter försörjare 2000 och 2016**



Källa: ÅSUB Befolkning, Statistikcentralen

**Tabell 9. Antal barnfamiljer 31.12.1990–2016 efter försörjare. Familjer med barn under 18 år**

Barnfamiljer	1990	2000	2010	2011	2012	2013	2014	2015	2016
<b>Antal</b>									
<b>Familjer totalt</b>	<b>3 162</b>	<b>3 142</b>	<b>3 229</b>	<b>3 259</b>	<b>3 277</b>	<b>3 233</b>	<b>3 271</b>	<b>3 233</b>	<b>3 254</b>
Äkta makar	2 077	1 757	1 613	1 618	1 619	1 608	1 603	1 562	1 558
Sambor	616	797	959	982	993	991	995	1 010	1 026
Mor	412	516	550	524	534	521	547	542	541
Far	57	72	107	135	131	113	126	119	129
<b>Procent</b>									
Familjer totalt	100,0	100,0	100,0	100,0	100,0	100,0	100,0	100,0	100,0
Äkta makar	65,7	55,9	50,0	49,6	49,4	49,7	49,0	48,3	47,9
Sambor	19,5	25,4	29,7	30,1	30,3	30,7	30,4	31,2	31,5
Mor	13,0	16,4	17,0	16,1	16,3	16,1	16,7	16,8	16,6
Far	1,8	2,3	3,3	4,1	4,0	3,5	3,9	3,7	4,0
Antal barn (0 - 17 år)	5 321	5 608	5 573	5 601	5 636	5 591	5 638	5 602	5 677
Antal barn per familj	1,68	1,78	1,73	1,72	1,72	1,73	1,72	1,73	1,74
Personer i barnfamiljer	11 718	11 835	11 823	11 937	11 989	11 871	11 974	11 836	11 919
- procent av invånarna	47,6	45,9	42,2	42,1	42,1	41,4	41,4	40,8	40,8

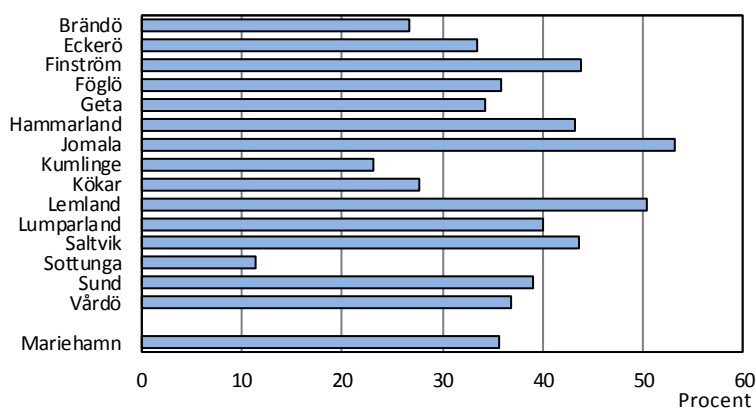
Källa: ÅSUB Befolkning, Statistikcentralen

**Tabell 10. Antal barnfamiljer efter kommun 31.12.2016. Familjer med barn under 18 år**

Kommun	Totalt	Familjen försörjs av								Antal barn (0-17 år)	Antal barn per familj	Personer i barnfamiljer	
		Äkta makar		Sambor		Mor		Far				Antal	% av inv.
		Antal	Procent	Antal	Procent	Antal	Procent	Antal	Procent				
Brändö	34	13	38,2	13	38,2	5	14,7	3	8,8	59	1,74	126	26,8
Eckerö	90	39	43,3	30	33,3	15	16,7	6	6,7	142	1,58	311	33,5
Finström	307	134	43,6	105	34,2	55	17,9	13	4,2	550	1,79	1 136	43,8
Föglö	52	27	51,9	16	30,8	7	13,5	2	3,8	94	1,81	201	35,8
Geta	46	21	45,7	12	26,1	10	21,7	3	6,5	88	1,91	171	34,3
Hammarland	183	60	32,8	84	45,9	27	14,8	12	6,6	309	1,69	650	43,1
Jomala	665	376	56,5	210	31,6	55	8,3	24	3,6	1 207	1,82	2 529	53,2
Kumlinge	17	11	64,7	4	23,5	2	11,8	0	0,0	33	1,94	71	23,1
Kökar	18	8	44,4	4	22,2	4	22,2	2	11,1	35	1,94	68	27,6
Lemland	267	124	46,4	102	38,2	35	13,1	6	2,2	476	1,78	1 012	50,3
Lumparland	40	25	62,5	9	22,5	3	7,5	3	7,5	73	1,83	154	40,0
Saltvik	211	90	42,7	88	41,7	22	10,4	11	5,2	391	1,85	801	43,6
Sottunga	3	0	0,0	1	33,3	2	66,7	0	0,0	5	1,67	11	11,5
Sund	109	50	45,9	37	33,9	14	12,8	8	7,3	181	1,66	393	39,1
Vårdö	42	27	64,3	11	26,2	2	4,8	2	4,8	75	1,79	162	36,9
Mariehamn	1 170	553	47,3	300	25,6	283	24,2	34	2,9	1 959	1,67	4 123	35,7
Landskomm.	2 084	1 005	48,2	726	34,8	258	12,4	95	4,6	3 718	1,78	7 796	44,2
-Landsbygden	1 918	919	47,9	677	35,3	236	12,3	86	4,5	3 417	1,78	7 157	46,1
-Skärgården	166	86	51,8	49	29,5	22	13,3	9	5,4	301	1,81	639	30,1
<b>Åland</b>	<b>3 254</b>	<b>1 558</b>	<b>47,9</b>	<b>1 026</b>	<b>31,5</b>	<b>541</b>	<b>16,6</b>	<b>129</b>	<b>4,0</b>	<b>5 677</b>	<b>1,74</b>	<b>11 919</b>	<b>40,8</b>

Källa: ÅSUB Befolkning, Statistikcentralen

**Figur 8. Andel av invånarna som bor i barnfamiljer 31.12.2016**



Källa: ÅSUB Befolkning, Statistikcentralen

**Närmare hälften av barnfamiljerna har bara ett barn boende hemma**

I 44 procent av familjerna finns det ett hemmaboende barn under 18 år och i 41 procent två barn (*tabell 11*). Trebarnsfamiljerna är tolv procent av barnfamiljerna, medan familjer med flera barn utgör bara knappt tre procent. Familjer med ett barn är vanligast i Mariehamn där de står för nästan hälften av barnfamiljerna.

**Tabell 11. Antal barnfamiljer 31.12.2016 efter region och antal barn**

Region	Totalt	Antal barn			
		1	2	3	4+
<b>Antal familjer</b>					
Mariehamn	1 170	551	472	130	17
Landsbygden	1 918	808	797	253	60
Skärgården	166	69	71	19	7
<b>Åland</b>	<b>3 254</b>	<b>1 428</b>	<b>1 340</b>	<b>402</b>	<b>84</b>
<b>Procent</b>					
Mariehamn	100,0	47,1	40,3	11,1	1,5
Landsbygden	100,0	42,1	41,6	13,2	3,1
Skärgården	100,0	41,6	42,8	11,4	4,2
<b>Åland</b>	<b>100,0</b>	<b>43,9</b>	<b>41,2</b>	<b>12,4</b>	<b>2,6</b>

Källa: ÅSUB Befolkning, Statistikcentralen

### Tre fjärdedelar av ungdomarna i högstadieåldern bor med två föräldrar

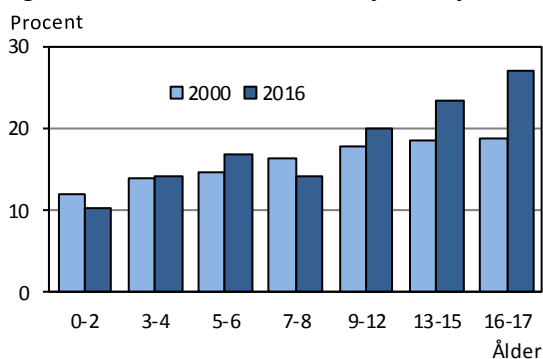
Tabell 12 visar barnens procentuella fördelning på ålder och familjetyp 1990–2016. Andelen barn som bor i enföräldersfamiljer ökade betydligt på 1990-talet, men har stigit måttligt under 2000-talet. Jämfört med år 2000 har andelen sjunkit för barn under nio år, men ökat för de äldre. Av de yngsta barnen (0–2 år) bor 90 procent med två föräldrar, medan 9 procent bor med mamma och 1 procent med pappa. För 13–15-åringarna är andelen som bor med två föräldrar 76 procent, de som bor med sin mor 20 procent och de som bor med far 4 procent.

**Tabell 12. Barn i barnfamiljer efter familjetyp och barnens ålder 31.12.1990–2016, procent**

Familjetyp År	Barnens ålder							
	Totalt	0-2	3-4	5-6	7-8	9-12	13-15	16-17
<b>Par och barn</b>								
1990	<b>88,0</b>	90,4	87,3	87,3	89,5	88,4	86,2	85,6
1995	<b>85,1</b>	88,1	86,4	85,8	82,5	84,6	84,2	83,1
2000	<b>83,8</b>	88,0	86,1	85,2	83,5	82,3	81,5	81,1
2005	<b>83,2</b>	90,4	85,4	86,9	82,9	81,9	79,2	78,7
2010	<b>82,4</b>	90,9	90,5	82,4	82,5	81,3	76,2	75,0
2015	<b>82,2</b>	90,8	87,2	86,2	87,4	79,0	76,7	71,4
2016	<b>81,8</b>	89,8	85,7	83,2	85,8	79,9	76,4	72,9
<b>Mor och barn</b>								
1990	<b>10,7</b>	8,8	12,0	12,2	9,7	10,3	11,9	11,1
1995	<b>13,3</b>	11,8	12,2	12,7	14,6	14,2	13,2	14,4
2000	<b>14,4</b>	11,0	12,9	13,4	14,9	15,2	16,2	16,7
2005	<b>14,2</b>	8,9	12,3	11,6	15,6	15,1	16,9	17,1
2010	<b>15,0</b>	8,3	8,2	14,5	15,9	16,1	19,1	21,3
2015	<b>14,6</b>	8,3	11,4	11,2	10,0	17,4	18,2	23,3
2016	<b>15,0</b>	9,1	12,4	14,2	11,7	16,2	19,5	20,9
<b>Far och barn</b>								
1990	<b>1,3</b>	0,9	0,7	0,5	0,8	1,3	1,9	3,3
1995	<b>1,6</b>	0,1	1,4	1,5	2,9	1,2	2,5	2,5
2000	<b>1,8</b>	0,9	1,0	1,4	1,6	2,6	2,3	2,2
2005	<b>2,6</b>	0,6	2,3	1,6	1,4	3,0	3,9	4,2
2010	<b>2,6</b>	0,8	1,3	3,2	1,6	2,7	4,7	3,7
2015	<b>3,2</b>	0,9	1,5	2,6	2,6	3,6	5,2	5,4
2016	<b>3,2</b>	1,1	1,9	2,6	2,5	3,9	4,1	6,2

Källa: ÅSUB Befolkning, Statistikcentralen

**Figur 9. Andel barn i ensamförsörjarfamiljer 2000 och 2016**



Källa: ÅSUB Befolkning, Statistikcentralen

### Nästan 1 600 familjer har barn under skolåldern

I *tabell 13* framgår antalet familjer med hemmaboende barn i olika åldrar. Förutom de egentliga barnfamiljerna med barn under 18 år finns det ytterligare 540 familjer där ett eller flera barn under 25 år bor med föräldrarna. Antalet personer under 25 år som bor med en eller två föräldrar är 6 700. Detta betyder att över 1 000 personer i åldrarna 18–24 år bor i föräldrahemmet, en liten minskning från 2015. Antalet familjer som har minst ett barn under sju år är närmare 1 600, d.v.s. knappt hälften av barnfamiljerna.

**Tabell 13. Antal barnfamiljer 31.12.2016. Familjer med barn under 25, 18 respektive 7 år**

Kommun	Familjer med barn under 25 år		Familjer med barn under 18 år		Familjer med barn under 7 år	
	Antal familjer	Antal barn	Antal familjer	Antal barn	Antal familjer	Antal barn
Brändö	44	76	34	59	11	14
Eckerö	101	165	90	142	44	56
Finström	357	652	307	550	152	214
Föglö	62	115	52	94	23	33
Geta	58	104	46	88	22	34
Hammarland	210	353	183	309	87	111
Jomala	747	1 371	665	1207	344	492
Kumlinge	25	46	17	33	7	10
Kökar	22	43	18	35	4	6
Lemland	305	566	267	476	130	193
Lumparland	50	90	40	73	16	24
Saltvik	244	450	211	391	104	152
Sottunga	5	10	3	5	1	2
Sund	126	217	109	181	41	56
Vårdö	48	87	42	75	14	21
Mariehamn	1 388	2 351	1 170	1 959	558	755
Landskomm.	2 404	4 345	2 084	3 718	1 000	1 418
-Landsbygden	2 198	3 968	1 918	3 417	940	1 332
-Skärgården	206	377	166	301	60	86
<b>Åland</b>	<b>3 792</b>	<b>6 696</b>	<b>3 254</b>	<b>5 677</b>	<b>1 558</b>	<b>2 173</b>

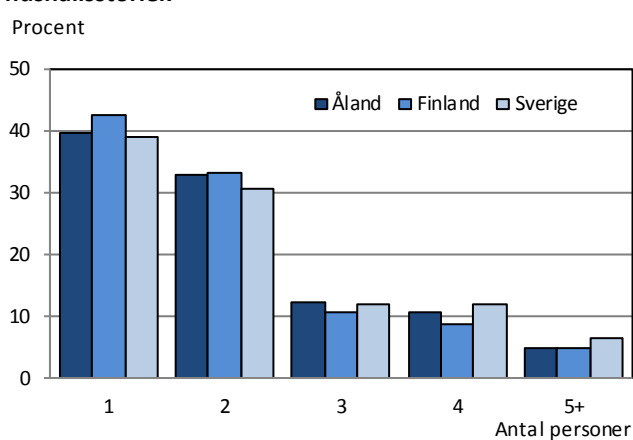
Källa: ÅSUB Befolkning, Statistikcentralen

### Åland har större hushåll än Finland, men mindre än Sverige

En jämförelse med omvärlden visar att medelhushållsstorleken har varit betydligt högre på Åland än i Finland under 2000-talet, även om den har minskat något snabbare på Åland. Från 2000 till 2016 har genomsnittsstorleken sjunkit från 2,30 till 2,10 på Åland och från 2,21 till 2,03 i Finland. Sverige ligger däremot högre än Åland med ett genomsnitt på 2,20 personer per hushåll 2016. Jämförbara uppgifter för Sverige finns bara från och med 2011 och under den perioden har hushållsstorleken stigit något.

Att medelhushållsstorleken i Sverige är större beror på att hushåll som består av fyra eller flera personer är vanligare där än på Åland och i Finland. Den mindre hushållsstorleken i Finland förklaras främst med en större andel enpersonshushåll än på Åland och i Sverige.

**Figur 10. Andel bostadshushåll på Åland samt i Finland och Sverige 31.12.2016 efter hushållsstorlek**





ÅS  
UP



Ålandsvägen 26  
PB 1187  
AX - 22 111 MARIEHAMN