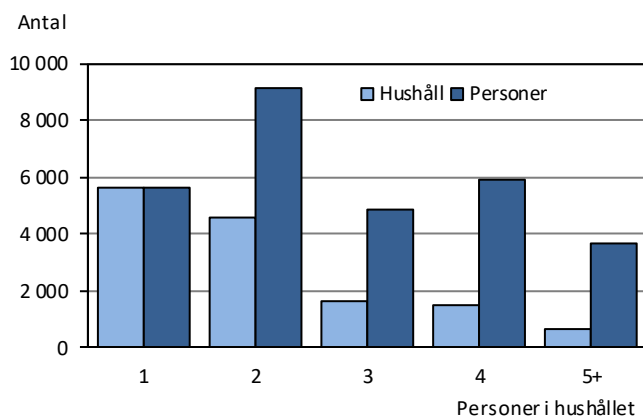


## Familjer och hushåll 31.12.2018

Statistiken för 2018 visar att den genomsnittliga hushållsstorleken är 2,09 eller densamma som 2017. På grund av befolkningstillväxten steg ändå antalet hushåll med nästan 150 till 14 000 vid årets slut. Både de mindre och de större hushållen ökade i antal.

Av invånarna bor en knapp femtedel ensamma, medan närmare en tredjedel lever i tvåpersonershushåll och hälften i hushåll med tre eller flera personer.

**Figur 1. Antal hushåll och personer i hushållen efter hushållens storlek 31.12.2018**



Källa: ÅSUB Befolkning, Statistikcentralen

Antalet familjer är drygt 8 200 och det var familjetypen par utan barn som ökade mest från 2017. Närmare hälften eller nästan 48 procent av familjerna består av ett par utan hemmaboende barn, medan 39 procent utgörs av par med barn och 13 procent av en förälder och barn. Av de par som bor ihop är 66 procent gifta och 34 procent sambor.

Av familjerna är drygt 3 300 barnfamiljer med hemmaboende barn under 18 år. I 79 procent av dessa är försörjarna ett gift par eller ett sambopar, medan andelen med endast en förälder är 21 procent. Nästan 41 procent av Ålands befolkning bor i en barnfamilj. Andelen är högre på landsbygden än i Mariehamn och skärgården och allra högst är den i Jomala, 53 procent. Som en följd av detta har Jomala också den största medelhushållsstorleken.

Av barnfamiljerna har 1 600 eller knappt hälften barn under skolåldern. Förutom de egentliga barnfamiljerna med barn under 18 år finns det ytterligare 530 familjer där ett eller flera barn under 25 år bor med föräldrarna. Antalet personer i åldrarna 18–24 år som är skrivna i föräldrahemmet är 1 000.

## Tabellförteckning

Tabell 1. Antal bostadshushåll och antal personer i hushållen 31.12.1970–2018.....	4
Tabell 2. Personer i enpersonshushåll efter region, kön och ålder 31.12.2018 .....	6
Tabell 3. Antal bostadshushåll efter personantal och kommun 31.12.2018 .....	7
Tabell 4. Personer i och utanför familj 31.12.1990–2018.....	8
Tabell 5. Personer i och utanför familj efter kommun 31.12.2018.....	8
Tabell 6. Antal familjer efter familjetyp 31.12.1990–2018 .....	9
Tabell 7. Antal familjer efter familjetyp 31.12.2018 .....	10
Tabell 8. Antal familjer efter familjens storlek och familjetyp 31.12.2018 .....	10
Tabell 9. Antal barnfamiljer 31.12.1990–2018 efter försörjare. Familjer med barn under 18 år .....	11
Tabell 10. Antal barnfamiljer efter kommun 31.12.2018. Familjer med barn under 18 år .....	12
Tabell 11. Antal barnfamiljer 31.12.2018 efter region och antal barn .....	12
Tabell 12. Barn i barnfamiljer efter familjetyp och barnens ålder 31.12.1990–2018, procent	13
Tabell 13. Antal barnfamiljer 31.12.2018. Familjer med barn under 25, 18 respektive 7 år ....	14

## Figurförteckning

Figur 1. Antal hushåll och personer i hushållen efter hushållens storlek 31.12.2018 .....	1
Figur 2. Antal personer efter hushållets storlek 1970–2018.....	5
Figur 3. Antal personer i enpersonshushåll efter kön och ålder 31.12.2018.....	5
Figur 4. Ensamboende efter kön och ålder 2005 och 2018 .....	6
Figur 5. Förändring av antalet enpersonshushåll efter kommun 2018.....	7
Figur 6. Antal familjer efter familjetyp 2000 och 2018 .....	9
Figur 7. Antal barnfamiljer efter försörjare 2000 och 2018 .....	11
Figur 8. Andel av invånarna som bor i barnfamiljer 31.12.2018.....	12
Figur 9. Andel barn i ensamförsörjarfamiljer 2000 och 2018 .....	13
Figur 10. Andel bostadshushåll på Åland samt i Finland och Sverige 31.12.2018 efter hushållsstorlek .....	15

## Beskrivning av statistiken

Denna sammanställning innehåller statistik om familjerna och bostadshushållen på Åland vid utgången av år 2018. Uppgifterna redovisas för hela Åland samt för kommuner och regioner. Dessutom presenteras tidsserier för hela Åland för att möjliggöra jämförelser med tidigare år. Syftet med statistiken är att ge en relativt detaljerad bild av hur hushålls- och familjestrukturen ser ut och i vilken riktning den utvecklas.

Materialet baseras på körningar som Statistikcentralen har gjort med uppgifter från Befolkningsregistercentralens register. Statistiken syftar helt och hållet på var man bor, d.v.s. var man är skriven. Den verkliga familjestrukturen kan i vissa fall se annorlunda ut än vad som framgår i befolkningsregistret, d.v.s. om man i praktiken bor på ett annat ställe än där man är skriven. Andelen personer som är skrivna i "fel" bostad är dock låg, varför statistiken håller relativt hög kvalitet.

ÅSUB kan vid behov stå till tjänst med andra eller mera detaljerade uppgifter än de som finns i detta meddelande. Förutom familje- och hushållsstatistiken publicerar ÅSUB utförlig statistik om befolkningens storlek och struktur samt om befolkningsrörelsen, såväl i publikationer som på hemsidan, [www.asub.ax](http://www.asub.ax), där de mest detaljerade uppgifterna finns i databaser. Statistik om bostäder och boendeförhållanden publiceras i ämnesområdet Boende.

### Definitioner:

*Befolkning 31.12:* De som enligt befolkningsdatasystemet var stadigvarande bosatta i någon åländsk kommun denna tidpunkt.

*Bostadshushåll:* Alla de personer som stadigvarande bor i samma bostadslägenhet.

*Familj:* Ett gift eller samboende par eller par med registrerat partnerskap, med eller utan barn, samt en ensamstående förälder med barn. För att barnen skall räknas till familjen skall de bo med föräldrarna och inte ha egen familj. En familj omfattar bara två generationer. Ett hushåll som t.ex. består av två barn, deras föräldrar samt farmor och farfar utgör två familjer: barnen och deras föräldrar i en familj samt farföräldrarna i den andra. Om t.ex. bara farmor bor i hushållet utöver barnen och föräldrarna räknas hon som inte tillhörande någon familj. Det bör då observeras att beteckningen "barn" i tabell 6–8 endast definierar en persons ställning i familjen och inte säger någonting om åldern. Ett hushåll som t.ex. består av en 75-årig mor och hennes 50-åriga son räknas som mor och barn-familj.

*Barnfamilj (tabell 9–12):* En familj som har minst ett barn under 18 år boende hemma. Beteckningen 'försörjare' syftar på den eller de vuxna som finns i barnfamiljen och har ingenting med personernas förvärvsarbete att göra. Både biologiska barn och adoptivbarn ingår och även de som är barn till bara den ena maken/sambon.

*Sambor:* Två personer av motsatt kön som bor i samma bostad. För att de ska räknas som sambor skall de ha minst ett gemensamt barn eller annars vara minst 18 år, ha en åldersskillnad på högst 15 år och inte vara syskon.

*Landskommuner:* Alla kommuner utom Mariehamn

*Landsbygden:* Alla kommuner på fasta Åland utom Mariehamn

*Skärgården:* Brändö, Föglö, Kumlinge, Kökar, Sottunga och Vårdö

- Exakt 0 enheter

## 14 000 hushåll

Hushållen ökade med 145 under 2018 till 14 008 den sista december. Den genomsnittliga hushållsstorleken är 2,09 personer, samma som 2017, varför ökningen beror på befolkningstillväxten som var 300 personer.

Såväl en- och tvåpersonershushållen som de som består av fyra eller flera personer ökade under året. Andelen hushåll med bara en person utgör över 40 procent av totalantalet. En tredjedel är tvåpersonershushåll. Fem procent av hushållen består av fem personer eller mera.

När det gäller antalet personer som bor i olika hushållstyper är tvåpersonershushåll vanligast, 31 procent av befolkningen delar hushåll med en annan person. Drygt 19 procent bor ensamma. Att det totala antalet personer som bor i hushåll (29 253) är något mindre än totalbefolkningen (29 789) beror på att personer som bor på vårdinrättningar eller som saknar fast adress inte räknas till hushållsbefolkningen.

**Tabell 1. Antal bostadshushåll och antal personer i hushållen 31.12.1970–2018**

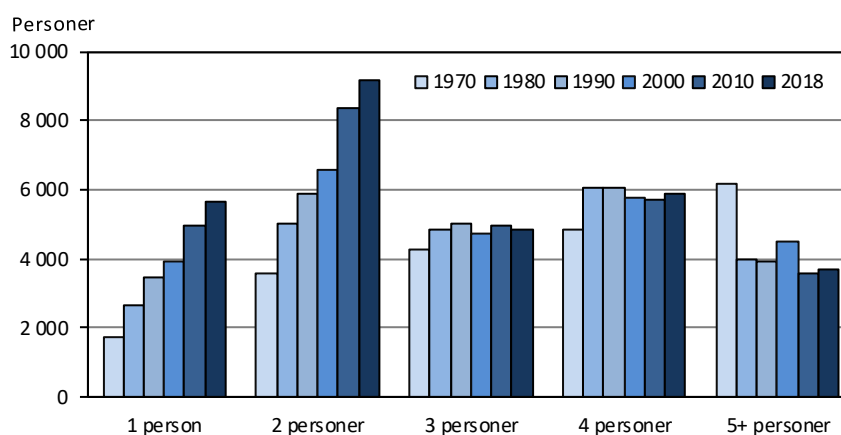
	1970	1980	1990	2000	2010	2011	2012	2013	2014	2015	2016	2017	2018
<b>Hushåll efter storlek</b>													
Antal													
<b>Totalt</b>	<b>7 227</b>	<b>9 037</b>	<b>10 335</b>	<b>11 074</b>	<b>12 894</b>	<b>13 033</b>	<b>13 132</b>	<b>13 318</b>	<b>13 455</b>	<b>13 568</b>	<b>13 699</b>	<b>13 863</b>	<b>14 008</b>
1	1 722	2 674	3 481	3 933	4 975	4 986	5 003	5 179	5 241	5 328	5 424	5 570	5 646
2	1 791	2 497	2 931	3 296	4 176	4 278	4 346	4 357	4 423	4 485	4 512	4 526	4 580
3	1 415	1 615	1 676	1 573	1 657	1 637	1 657	1 649	1 667	1 661	1 665	1 651	1 624
4	1 209	1 515	1 518	1 442	1 421	1 452	1 470	1 474	1 445	1 441	1 445	1 454	1 477
5	641	531	541	602	489	504	492	509	524	501	480	488	504
6+	449	205	188	228	176	176	164	150	155	152	173	174	177
Procent													
<b>Totalt</b>	<b>100,0</b>	<b>100,0</b>	<b>100,0</b>	<b>100,0</b>	<b>100,0</b>	<b>100,0</b>	<b>100,0</b>	<b>100,0</b>	<b>100,0</b>	<b>100,0</b>	<b>100,0</b>	<b>100,0</b>	<b>100,0</b>
1	23,8	29,6	33,7	35,5	38,6	38,3	38,1	38,9	39,0	39,3	39,6	40,2	40,3
2	24,8	27,6	28,4	29,8	32,4	32,8	33,1	32,7	32,9	33,1	32,9	32,6	32,7
3	19,6	17,9	16,2	14,2	12,9	12,6	12,6	12,4	12,4	12,2	12,2	11,9	11,6
4	16,7	16,8	14,7	13,0	11,0	11,1	11,2	11,1	10,7	10,6	10,5	10,5	10,5
5	8,9	5,9	5,2	5,4	3,8	3,9	3,7	3,8	3,9	3,7	3,5	3,5	3,6
6+	6,2	2,3	1,8	2,1	1,4	1,4	1,2	1,1	1,2	1,1	1,3	1,3	1,3
<b>Personer i hushållen</b>													
Antal													
<b>Totalt</b>	<b>20 531</b>	<b>22 549</b>	<b>24 390</b>	<b>25 499</b>	<b>27 559</b>	<b>27 910</b>	<b>28 065</b>	<b>28 242</b>	<b>28 480</b>	<b>28 540</b>	<b>28 753</b>	<b>28 980</b>	<b>29 253</b>
1	1 722	2 674	3 481	3 933	4 975	4 986	5 003	5 179	5 241	5 328	5 424	5 570	5 646
2	3 582	4 994	5 862	6 592	8 352	8 556	8 692	8 714	8 846	8 970	9 024	9 052	9 160
3	4 245	4 845	5 028	4 719	4 971	4 911	4 971	4 947	5 001	4 983	4 995	4 953	4 872
4	4 836	6 060	6 072	5 768	5 684	5 808	5 880	5 896	5 780	5 764	5 780	5 816	5 908
5	3 205	2 655	2 705	3 010	2 445	2 520	2 460	2 545	2 620	2 505	2 400	2 440	2 520
6+	2 941	1 321	1 242	1 477	1 132	1 129	1 059	961	992	990	1 130	1 149	1 147
Procent													
<b>Totalt</b>	<b>100,0</b>	<b>100,0</b>	<b>100,0</b>	<b>100,0</b>	<b>100,0</b>	<b>100,0</b>	<b>100,0</b>	<b>100,0</b>	<b>100,0</b>	<b>100,0</b>	<b>100,0</b>	<b>100,0</b>	<b>100,0</b>
1	8,4	11,9	14,3	15,4	18,1	17,9	17,8	18,3	18,4	18,7	18,9	19,2	19,3
2	17,4	22,1	24,0	25,9	30,3	30,7	31,0	30,9	31,1	31,4	31,4	31,2	31,3
3	20,7	21,5	20,6	18,5	18,0	17,6	17,7	17,5	17,6	17,5	17,4	17,1	16,7
4	23,6	26,9	24,9	22,6	20,6	20,8	21,0	20,9	20,3	20,2	20,1	20,1	20,2
5	15,6	11,8	11,1	11,8	8,9	9,0	8,8	9,0	9,2	8,8	8,3	8,4	8,6
6+	14,3	5,9	5,1	5,8	4,1	4,0	3,8	3,4	3,5	3,5	3,9	4,0	3,9
Hushållens medelstorlek													
	2,84	2,50	2,36	2,30	2,14	2,14	2,14	2,12	2,12	2,10	2,10	2,09	2,09

Källa: ÅSUB Befolkning, Statistikcentralen

### Nästan 3 000 hushåll har tillkommit på 2000-talet

Hushållsstrukturen har förändrats avsevärt sett över en längre tidsperiod. Antalet hushåll har sedan 1970 ökat med nästan 6 800 samtidigt som en- och tvåpersonershushållen har ökat sin andel från strax under hälften till närmare tre fjärdedelar av samtliga. Bara under 2000-talet har hushållen blivit närmare 3 000 flera och nästan hela ökningen kan hänföras till småhushållen bestående av en eller två personer. År 2000 bodde närmare 60 procent av befolkningen i hushåll med tre eller flera personer, men nu har andelen sjunkit till strax under hälften.

Figur 2. Antal personer efter hushållets storlek 1970–2018

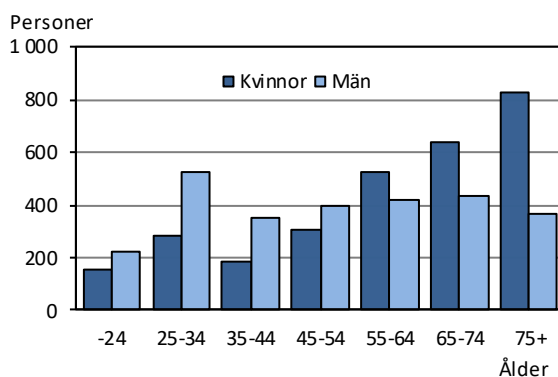


Källa: ÅSUB Befolkning, Statistikcentralen

### Männen i majoritet bland yngre ensamboende

Gruppen av personer som bor ensamma består av 2 900 kvinnor och 2 700 män (tabell 2). Bland de ensamboende som är 55 år och äldre är kvinnorna i majoritet, medan det bland yngre är flera män som bor ensamma. Majoriteten av de kvinnor som bor ensamma är över 55 år. Denna grupp utgör över en tredjedel av alla enpersonshushåll. Av ökningen med närmare 80 enpersonshushåll under 2018 står kvinnorna för majoriteten. För både kvinnor och män ökade antalet ensamboende bland dem som är 65 år eller äldre. I yngre åldrar minskade antalet män i enpersonshushåll, medan det för kvinnornas del ökade också där.

Figur 3. Antal personer i enpersonshushåll efter kön och ålder 31.12.2018



Källa: ÅSUB Befolkning, Statistikcentralen

På landsbygden är könsfördelningen bland de ensamboende rätt jämn medan det i skärgården är flera män än kvinnor som bor ensamma. I Mariehamn finns det en betydande majoritet kvinnor i enpersonshushållen. I alla regioner dominerar kvinnorna bland de ensamboende över 75 år. På landsbygden är det ett flertal kvinnor också bland 65–74-åringarna och i Mariehamn är det en betydande kvinnomajoritet från 55 års ålder uppåt.

**Tabell 2. Personer i enpersonshushåll efter region, kön och ålder 31.12.2018**

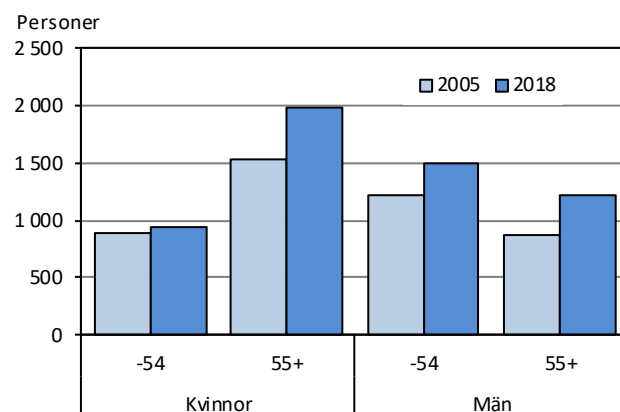
Region Kön	Ålder							
	Totalt	-24	25 - 34	35 - 44	45 - 54	55 - 64	65 - 74	75 -
<b>Åland</b>	<b>5 646</b>	<b>384</b>	<b>811</b>	<b>537</b>	<b>700</b>	<b>938</b>	<b>1 074</b>	<b>1 202</b>
Kvinnor	2 923	158	282	187	306	522	636	832
Män	2 723	226	529	350	394	416	438	370
<b>Mariehamn</b>	<b>2 997</b>	<b>280</b>	<b>518</b>	<b>311</b>	<b>348</b>	<b>461</b>	<b>521</b>	<b>558</b>
Kvinnor	1 675	125	196	119	164	304	350	417
Män	1 322	155	322	192	184	157	171	141
<b>Landsbygden</b>	<b>2 189</b>	<b>97</b>	<b>267</b>	<b>204</b>	<b>306</b>	<b>382</b>	<b>436</b>	<b>497</b>
Kvinnor	1 051	33	79	60	130	186	235	328
Män	1 138	64	188	144	176	196	201	169
<b>Skärgården</b>	<b>460</b>	<b>7</b>	<b>26</b>	<b>22</b>	<b>46</b>	<b>95</b>	<b>117</b>	<b>147</b>
Kvinnor	197	-	7	8	12	32	51	87
Män	263	7	19	14	34	63	66	60

Källa: ÅSUB Befolkning, Statistikcentralen

### Ensamboendet har ökat mera bland männen

Uppgifter om de ensamboendes ålder finns från och med år 2005. Under perioden 2005–2018 har enpersonshushållen blivit över 1 100 flera. Kvinnorna står för 500 och männen för drygt 600 av denna ökning. För kvinnornas del har nästan hela ökningen skett i åldrarna 55 år och äldre, medan det för männens del har skett en nästan lika stor tillväxt för de som har fyllt 55 som för de som är yngre.

**Figur 4. Ensamboende efter kön och ålder 2005 och 2018**



Källa: ÅSUB Befolkning, Statistikcentralen

### Hälften av stadens hushåll består av bara en person

I tabell 3 framgår att Mariehamn har den minsta medelhushållsstorleken av regionerna eller 1,88 personer, en liten minskning från 2017. Siffran var oförändrad på landsbygden, 2,29 personer. Genomsnittet ökade något i skärgården och är 1,98. Av kommunerna har Lemland och Jomala de största hushållen och Sottunga de minsta.

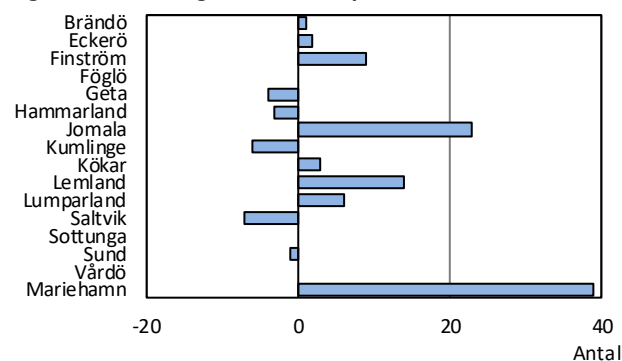
I Mariehamn blev hushållen nästan 50 flera, medan antalet ökade med 4 i skärgården och drygt 90 på landsbygden, varav Jomala stod för 70. Antalet hushåll ökade i nio kommuner under året.

På landsbygden utgör enpersonshushållen 32 procent av samtliga hushåll, medan deras andel i skärgården är 45 procent och i Mariehamn 49 procent.

**Tabell 3. Antal bostadshushåll efter personantal och kommun 31.12.2018**

Kommun	Bostadshushåll efter personantal							Personer i bostadshushåll	Hushållens medelstorlek
	Totalt	1	2	3	4	5	6+		
Brändö	227	104	76	19	16	9	3	441	1,94
Eckerö	456	179	167	52	37	16	5	930	2,04
Finström	1 147	394	401	158	126	51	17	2 538	2,21
Föglö	256	117	74	29	22	11	3	514	2,01
Geta	228	90	75	26	19	8	10	496	2,18
Hammarland	702	229	256	103	81	25	8	1 548	2,21
Jomala	2 018	545	678	303	342	119	31	4 974	2,46
Kumlinge	162	76	53	12	13	6	2	312	1,93
Kökar	122	60	36	14	9	1	2	231	1,89
Lemland	825	224	292	114	146	33	16	2 001	2,43
Lumparland	173	58	69	22	11	9	4	378	2,18
Saltvik	821	288	289	101	87	38	18	1 818	2,21
Sottunga	54	32	15	3	3	1	-	88	1,63
Sund	491	182	190	54	44	16	5	1 011	2,06
Vårdö	203	71	74	25	21	7	5	443	2,18
Mariehamn	6 123	2 997	1 835	589	500	154	48	11 530	1,88
Landskomm.	7 885	2 649	2 745	1 035	977	350	129	17 723	2,25
-Landsbygden	6 861	2 189	2 417	933	893	315	114	15 694	2,29
-Skärgården	1 024	460	328	102	84	35	15	2 029	1,98
<b>Åland</b>	<b>14 008</b>	<b>5 646</b>	<b>4 580</b>	<b>1 624</b>	<b>1 477</b>	<b>504</b>	<b>177</b>	<b>29 253</b>	<b>2,09</b>

**Figur 5. Förändring av antalet enpersonshushåll efter kommun 2018**



Källa: ÅSUB Befolkning, Statistikcentralen

### Jomala, Lemland och Hammarland har högsta andelen som bor i familj

Av Ålands 29 789 invånare vid årsskiftet bor över 22 700 eller 76 procent i familj (tabell 4 och 5). Se avsnittet *Definitioner*. Antalet personer som inte tillhör familj är närmare 6 600, vilket är över 900 flera än de som bor i enpersonshushåll. Det betyder att det finns drygt 900 personer utan familj som inte bor ensamma utan delar bostad med en familj eller med en annan person utan familj. Från år 2017 ökade antalet personer i familj med 200 och de som inte tillhör någon familj med 40.

Andelen som bor i familj är högst på landsbygden, 82 procent, och lägst i Mariehamn och skärgården, runt 70 procent. Av de enskilda kommunerna har Jomala och Lemland den högsta andelen med omkring 85 procent. Lägst på landsbygden ligger Geta, där 74 procent bor i familj. I skärgården är familjetillhörigheten högst i Vårdö med 79 procent och lägst i Sottunga med 62 procent.

**Tabell 4. Personer i och utanför familj 31.12.1990–2018**

Invånare	1990	2000	2010	2011	2012	2013	2014	2015	2016	2017	2018
<b>Antal</b>											
Invånare totalt	24 604	25 776	28 007	28 355	28 502	28 666	28 916	28 983	29 214	29 489	29 789
Tillhör familj	19 939	20 643	21 715	22 022	22 122	22 168	22 343	22 318	22 422	22 512	22 720
Tillhör inte familj	4 442	4 872	5 904	5 966	6 035	6 158	6 234	6 289	6 405	6 531	6 575
På vårdinrätn, oklassific.	223	261	388	367	345	340	339	376	387	446	494
<b>Procent</b>											
Invånare totalt	100,0	100,0	100,0	100,0	100,0	100,0	100,0	100,0	100,0	100,0	100,0
Tillhör familj	81,0	80,1	77,5	77,7	77,6	77,3	77,3	77,0	76,8	76,3	76,3
Tillhör inte familj	18,1	18,9	21,1	21,0	21,2	21,5	21,6	21,7	21,9	22,1	22,1
På vårdinrätn, oklassific.	0,9	1,0	1,4	1,3	1,2	1,2	1,2	1,3	1,3	1,5	1,7

Källa: ÅSUB Befolkning, Statistikcentralen

**Tabell 5. Personer i och utanför familj efter kommun 31.12.2018**

Kommun	Invånare totalt		Tillhör familj		Tillhör inte familj		På vårdinrättning samt oklassificerade	
	Antal	Procent	Antal	Procent	Antal	Procent	Antal	Procent
Brändö	449	100,0	305	67,9	138	30,7	6	1,3
Eckerö	961	100,0	717	74,6	218	22,7	26	2,7
Finström	2 588	100,0	2 072	80,1	468	18,1	48	1,9
Föglö	534	100,0	372	69,7	152	28,5	10	1,9
Geta	514	100,0	378	73,5	119	23,2	17	3,3
Hammarland	1 577	100,0	1 298	82,3	252	16,0	27	1,7
Jomala	5 032	100,0	4 321	85,9	654	13,0	57	1,1
Kumlinge	315	100,0	227	72,1	84	26,7	4	1,3
Kökar	236	100,0	162	68,6	70	29,7	4	1,7
Lemland	2 033	100,0	1 741	85,6	260	12,8	32	1,6
Lumparland	382	100,0	310	81,2	68	17,8	4	1,0
Saltvik	1 858	100,0	1 482	79,8	344	18,5	32	1,7
Sottunga	91	100,0	56	61,5	32	35,2	3	3,3
Sund	1 028	100,0	784	76,3	226	22,0	18	1,8
Vårdö	448	100,0	352	78,6	92	20,5	4	0,9
Mariehamn	11 743	100,0	8 143	69,3	3 398	28,9	202	1,7
Landskomm.	18 046	100,0	14 577	80,8	3 177	17,6	292	1,6
-Landsbygden	15 973	100,0	13 103	82,0	2 609	16,3	261	1,6
-Skärgården	2 073	100,0	1 474	71,1	568	27,4	31	1,5
<b>Åland</b>	<b>29 789</b>	<b>100,0</b>	<b>22 720</b>	<b>76,3</b>	<b>6 575</b>	<b>22,1</b>	<b>494</b>	<b>1,7</b>

Källa: ÅSUB Befolkning, Statistikcentralen



## Nästan hälften av familjerna är par utan hemmaboende barn

Familjernas antal steg till 8 200 under 2018. Familjernas medelstorlek är 2,76 personer. Uppgifterna om familjer i *tabell 6–8* gäller alla familjer, alltså även familjer där de som räknas som barn är 18 år eller äldre.

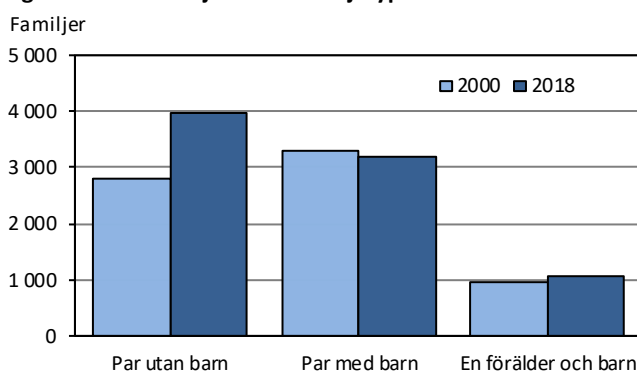
Den vanligaste familjetypen är ett gift par utan hemmaboende barn. En tredjedel av familjerna har denna sammansättning. Giftna par med hemmaboende barn uppgår till 24 procent av familjerna. De samboende paren utan barn är något flera än samboparen med barn. Tillsammans utgör sambofamiljerna 29 procent av familjerna. De familjer som består av en förälder och barn uppgår till 13 procent av alla familjer. Knappt hälften av samboparen har barn som bor hemma och av de giftna paren har 42 procent hemmaboende barn. Av de par som bor ihop är 66 procent giftna, en något högre andel än 2016, och 34 procent samboende.

**Tabell 6. Antal familjer efter familjetyp 31.12.1990–2018**

Familjetyp	1990	2000	2010	2011	2012	2013	2014	2015	2016	2017	2018
<b>Antal</b>											
<b>Familjer totalt</b>	<b>6 765</b>	<b>7 048</b>	<b>7 781</b>	<b>7 898</b>	<b>7 950</b>	<b>7 979</b>	<b>8 066</b>	<b>8 091</b>	<b>8 131</b>	<b>8 152</b>	<b>8 223</b>
Äkta makar utan hemmaboende barn	1 867	2 072	2 572	2 586	2 621	2 626	2 646	2 674	2 685	2 709	2 744
Äkta makar med hemmaboende barn	2 815	2 431	2 102	2 099	2 082	2 082	2 074	2 020	1 997	2 009	1 996
Sambor utan hemmaboende barn	619	732	1 035	1 094	1 109	1 148	1 192	1 215	1 247	1 202	1 220
Sambor med hemmaboende barn	642	866	1 074	1 104	1 114	1 118	1 119	1 142	1 157	1 172	1 196
Mor och barn	703	795	797	790	798	800	809	816	831	844	832
Far och barn	119	152	201	225	226	205	226	224	214	216	235
<b>Procent</b>											
Familjer totalt	100,0	100,0	100,0	100,0	100,0	100,0	100,0	100,0	100,0	100,0	100,0
Äkta makar utan hemmaboende barn	27,6	29,4	33,1	32,7	33,0	32,9	32,8	33,0	33,0	33,2	33,4
Äkta makar med hemmaboende barn	41,6	34,5	27,0	26,6	26,2	26,1	25,7	25,0	24,6	24,6	24,3
Sambor utan hemmaboende barn	9,2	10,4	13,3	13,9	13,9	14,4	14,8	15,0	15,3	14,7	14,8
Sambor med hemmaboende barn	9,5	12,3	13,8	14,0	14,0	14,0	13,9	14,1	14,2	14,4	14,5
Mor och barn	10,4	11,3	10,2	10,0	10,0	10,0	10,0	10,1	10,2	10,4	10,1
Far och barn	1,8	2,2	2,6	2,8	2,8	2,6	2,8	2,8	2,6	2,6	2,9
Antal personer per familj	2,95	2,93	2,79	2,79	2,78	2,78	2,77	2,76	2,76	2,76	2,76
Andel sambopar av alla par, procent	21,2	26,2	31,1	31,9	32,1	32,5	32,9	33,4	33,9	33,5	33,8

Källa: ÅSUB Befolkning, Statistikcentralen

**Figur 6. Antal familjer efter familjetyp 2000 och 2018**



Källa: ÅSUB Befolkning, Statistikcentralen

**Tabell 7. Antal familjer efter familjetyp 31.12.2018**

Kommun	Familjetyp												Andel sambo-par av alla par, procent		
	Totalt	Äkta makar utan hemma-boende barn		Äkta makar med hemma-boende barn		Sambor utan hemma-boende barn		Sambor med hemma-boende barn		Mor och barn		Far och barn		Antal personer per familj	
		Antal	Antal	Procent	Antal	Procent	Antal	Procent	Antal	Procent	Antal	Procent			Antal
Brändö	116	49	42,2	19	16,4	14	12,1	16	13,8	14	12,1	4	3,4	2,63	30,6
Eckerö	277	99	35,7	54	19,5	53	19,1	33	11,9	27	9,7	11	4,0	2,59	36,0
Finström	750	244	32,5	162	21,6	115	15,3	125	16,7	75	10,0	29	3,9	2,76	37,2
Föglö	132	49	37,1	32	24,2	14	10,6	23	17,4	12	9,1	2	1,5	2,82	31,4
Geta	136	42	30,9	38	27,9	23	16,9	14	10,3	15	11,0	4	2,9	2,78	31,6
Hammarland	473	164	34,7	99	20,9	65	13,7	90	19,0	40	8,5	15	3,2	2,74	37,1
Jomala	1 464	395	27,0	455	31,1	225	15,4	257	17,6	92	6,3	40	2,7	2,95	36,2
Kumlinge	85	37	43,5	18	21,2	12	14,1	10	11,8	7	8,2	1	1,2	2,67	28,6
Kökar	61	26	42,6	15	24,6	6	9,8	2	3,3	8	13,1	4	6,6	2,66	16,3
Lemland	602	200	33,2	165	27,4	61	10,1	105	17,4	54	9,0	17	2,8	2,89	31,3
Lumparland	114	56	49,1	31	27,2	7	6,1	10	8,8	6	5,3	4	3,5	2,72	16,3
Saltvik	529	185	35,0	114	21,6	64	12,1	100	18,9	46	8,7	20	3,8	2,80	35,4
Sottunga	23	10	43,5	4	17,4	2	8,7	0	0,0	4	17,4	3	13,0	2,43	12,5
Sund	299	104	34,8	66	22,1	53	17,7	33	11,0	27	9,0	16	5,4	2,62	33,6
Vårdö	129	53	41,1	35	27,1	16	12,4	16	12,4	8	6,2	1	0,8	2,73	26,7
Mariehamn	3 033	1 031	34,0	689	22,7	490	16,2	362	11,9	397	13,1	64	2,1	2,68	33,1
Landskomm.	5 190	1 713	33,0	1 307	25,2	730	14,1	834	16,1	435	8,4	171	3,3	2,81	34,1
-Landsbygden	4 644	1 489	32,1	1 184	25,5	666	14,3	767	16,5	382	8,2	156	3,4	2,82	34,9
-Skärgården	546	224	41,0	123	22,5	64	11,7	67	12,3	53	9,7	15	2,7	2,70	27,4
<b>Åland</b>	<b>8 223</b>	<b>2 744</b>	<b>33,4</b>	<b>1 996</b>	<b>24,3</b>	<b>1 220</b>	<b>14,8</b>	<b>1 196</b>	<b>14,5</b>	<b>832</b>	<b>10,1</b>	<b>235</b>	<b>2,9</b>	<b>2,76</b>	<b>33,8</b>

Källa: ÅSUB Befolkning, Statistikcentralen

**Över hälften av familjerna består av bara två personer**

Tabell 8 visar de olika familjetyperna fördelade efter hur många personer det finns i familjen. Över hälften av familjerna eller 4 650 består av två personer. Den största delen av dessa är par utan barn, men också de flesta enföräldersfamiljer hör hit. Antalet familjer som består av tre eller fyra personer är 3 000. De flesta av paren med barn hör till denna grupp, men också en hel del ensamföräldrar. I 7 procent av familjerna, 560 stycken, finns det fem eller flera personer. Det bör observeras att tabellen inte visar hur många barn totalt föräldrarna har, utan hur många barn som bor i familjen.

**Tabell 8. Antal familjer efter familjens storlek och familjetyp 31.12.2018**

Antal personer	Totalt	Äkta makar utan barn	Äkta makar och barn	Sambopar utan barn	Sambopar och barn	Mor och barn	Far och barn
<b>Totalt</b>	<b>8 223</b>	<b>2 744</b>	<b>1 996</b>	<b>1 220</b>	<b>1 196</b>	<b>832</b>	<b>235</b>
2	4 651	2 744	-	1 220	-	519	168
3	1 577	-	756	-	545	225	51
4	1 434	-	842	-	507	72	13
5	451	-	306	-	126	16	3
6	88	-	74	-	14	-	-
7+	22	-	18	-	4	-	-

Källa: ÅSUB Befolkning, Statistikcentralen

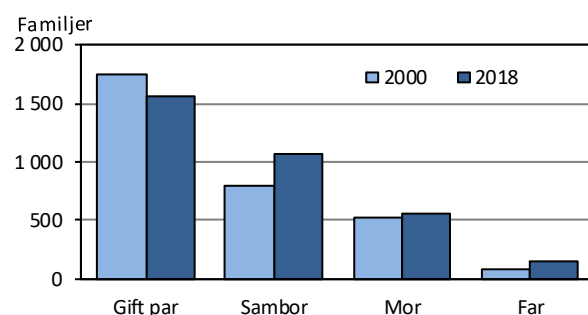
### I skärgården har Vårdö störst andel invånare i barnfamiljer

Av de drygt 8 200 familjerna är över 3 300 eller 40 procent barnfamiljer med barn under 18 år som bor hemma. De blev 50 flera under året. De ökade med närmare 40 på landsbygden, främst i Jomala, och med ett knappt tiotal i skärgården, där det var Vårdö som stod för den största ökningen. Även i Mariehamn blev de några flera.

Det genomsnittliga antalet barn per barnfamilj var oförändrat 1,75. Antalet är störst på landsbygden och minst i Mariehamn. Av Ålands befolkning lever 12 200 personer eller 41 procent i en barnfamilj. Andelen är högst på landsbygden, 46 procent, och allra främst ligger Jomala med 53 procent. Lägst andel på landsbygden har Eckerö, 34 procent. I Mariehamn är andelen 36 procent och i skärgården 31 procent. Också i skärgården är variationerna stora, från 11 procent i Sottunga till 43 procent i Vårdö. Barnfamiljernas antal och struktur visas i *tabell 9–12*.

I 47 procent av barnfamiljerna är de vuxna ett gift par, en något lägre andel än 2016. Familjer där sambor är försörjare ökade sin andel något och är 32 procent. Andelen familjer med bara en vuxen är 21 procent, en viss ökning. Familjerna bestående av mor och barn blev något färre medan far och barn-familjerna ökade i antal. Familjerna där fadern är ensamförsörjare utgör bara var femte enföräldersfamilj. Från år 2000 har enföräldersfamiljernas andel stigit med ett par procentenheter, och det är främst familjer med far och barn som står för ökningen.

**Figur 7. Antal barnfamiljer efter försörjare 2000 och 2018**



Källa: ÅSUB Befolkning, Statistikcentralen

**Tabell 9. Antal barnfamiljer 31.12.1990–2018 efter försörjare. Familjer med barn under 18 år**

Barnfamiljer	1990	2000	2010	2011	2012	2013	2014	2015	2016	2017	2018
<b>Antal</b>											
<b>Familjer totalt</b>	<b>3 162</b>	<b>3 142</b>	<b>3 229</b>	<b>3 259</b>	<b>3 277</b>	<b>3 233</b>	<b>3 271</b>	<b>3 233</b>	<b>3 254</b>	<b>3 269</b>	<b>3 318</b>
Äkta makar	2 077	1 757	1 613	1 618	1 619	1 608	1 603	1 562	1 558	1 554	1 558
Sambor	616	797	959	982	993	991	995	1 010	1 026	1 042	1 064
Mor	412	516	550	524	534	521	547	542	541	554	551
Far	57	72	107	135	131	113	126	119	129	119	145
<b>Procent</b>											
Familjer totalt	100,0	100,0	100,0	100,0	100,0	100,0	100,0	100,0	100,0	100,0	100,0
Äkta makar	65,7	55,9	50,0	49,6	49,4	49,7	49,0	48,3	47,9	47,5	47,0
Sambor	19,5	25,4	29,7	30,1	30,3	30,7	30,4	31,2	31,5	31,9	32,1
Mor	13,0	16,4	17,0	16,1	16,3	16,1	16,7	16,8	16,6	16,9	16,6
Far	1,8	2,3	3,3	4,1	4,0	3,5	3,9	3,7	4,0	3,6	4,4
Antal barn (0 - 17 år)	5 321	5 608	5 573	5 601	5 636	5 591	5 638	5 602	5 677	5 705	5 819
Antal barn per familj	1,68	1,78	1,73	1,72	1,72	1,73	1,72	1,73	1,74	1,75	1,75
Personer i barnfamiljer	11 718	11 835	11 823	11 937	11 989	11 871	11 974	11 836	11 919	11 989	12 185
- procent av invånarna	47,6	45,9	42,2	42,1	42,1	41,4	41,4	40,8	40,8	40,7	40,9

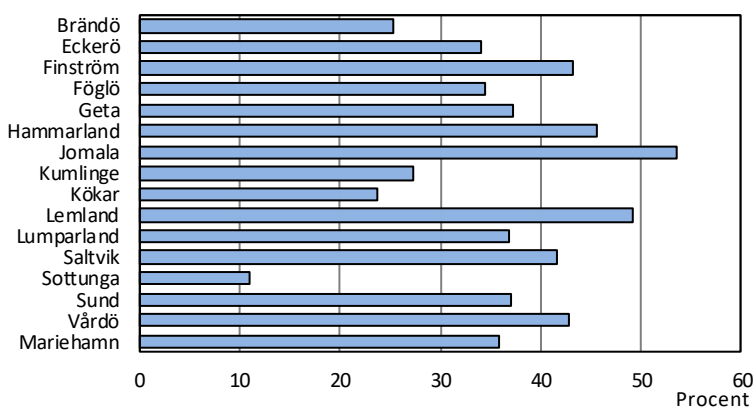
Källa: ÅSUB Befolkning, Statistikcentralen

**Tabell 10. Antal barnfamiljer efter kommun 31.12.2018. Familjer med barn under 18 år**

Kommun	Familjen försörjs av										Antal barn (0-17 år)	Antal barn per familj	Personer i barnfamiljer		
	Totalt	Äkta makar		Sambor		Mor		Far		Antal			%	Antal	% av inv.
		Antal	Procent	Antal	Procent	Antal	Procent	Antal	Procent						
Brändö	30	13	43,3	12	40,0	4	13,3	1	3,3	54	1,80	114	25,4		
Eckerö	94	41	43,6	28	29,8	18	19,1	7	7,4	156	1,66	327	34,0		
Finström	308	119	38,6	112	36,4	58	18,8	19	6,2	546	1,77	1 118	43,2		
Föglö	47	20	42,6	22	46,8	4	8,5	1	2,1	83	1,77	184	34,5		
Geta	51	26	51,0	12	23,5	10	19,6	3	5,9	93	1,82	191	37,2		
Hammarland	199	76	38,2	86	43,2	23	11,6	14	7,0	339	1,70	718	45,5		
Jomala	708	382	54,0	232	32,8	64	9,0	30	4,2	1 290	1,82	2 691	53,5		
Kumlinge	22	13	59,1	7	31,8	2	9,1	-	-	38	1,73	86	27,3		
Kökar	14	8	57,1	-	-	3	21,4	3	21,4	26	1,86	56	23,7		
Lemland	266	126	47,4	92	34,6	40	15,0	8	3,0	478	1,80	1 001	49,2		
Lumparland	36	20	55,6	10	27,8	3	8,3	3	8,3	68	1,89	141	36,9		
Saltvik	204	83	40,7	86	42,2	22	10,8	13	6,4	374	1,83	774	41,7		
Sottunga	3	1	33,3	-	-	2	66,7	-	-	4	1,33	10	11,0		
Sund	107	52	48,6	31	29,0	14	13,1	10	9,3	181	1,69	380	37,0		
Vårdö	52	30	57,7	16	30,8	6	11,5	-	-	85	1,63	192	42,9		
Mariehamn	1 177	548	46,6	318	27,0	278	23,6	33	2,8	2 004	1,70	4 202	35,8		
Landskomm.	2 141	1 010	47,2	746	34,8	273	12,8	112	5,2	3 815	1,78	7 983	44,2		
-Landsbygden	1 973	925	46,9	689	34,9	252	12,8	107	5,4	3 525	1,79	7 341	46,0		
-Skärgården	168	85	50,6	57	33,9	21	12,5	5	3,0	290	1,73	642	31,0		
<b>Åland</b>	<b>3 318</b>	<b>1 558</b>	<b>47,0</b>	<b>1 064</b>	<b>32,1</b>	<b>551</b>	<b>16,6</b>	<b>145</b>	<b>4,4</b>	<b>5 819</b>	<b>1,75</b>	<b>12 185</b>	<b>40,9</b>		

Källa: ÅSUB Befolkning, Statistikcentralen

**Figur 8. Andel av invånarna som bor i barnfamiljer 31.12.2018**



Källa: ÅSUB Befolkning, Statistikcentralen

### 500 barnfamiljer har tre eller flera barn boende hemma

I 44 procent av familjerna finns det ett hemmaboende barn under 18 år och i 41 procent två barn (tabell 11). Trebarnsfamiljerna är tolv procent av barnfamiljerna, medan familjer med flera barn utgör bara tre procent. Familjer med ett barn är något vanligare i Mariehamn och skärgården än på landsbygden.

**Tabell 11. Antal barnfamiljer 31.12.2018 efter region och antal barn**

Region	Antal barn				
	Totalt	1	2	3	4+
<b>Antal familjer</b>					
Mariehamn	1 177	541	480	130	26
Landsbygden	1 973	834	810	262	67
Skärgården	168	87	54	18	9
<b>Åland</b>	<b>3 318</b>	<b>1 462</b>	<b>1 344</b>	<b>410</b>	<b>102</b>
<b>Procent</b>					
Mariehamn	100,0	46,0	40,8	11,0	2,2
Landsbygden	100,0	42,3	41,1	13,3	3,4
Skärgården	100,0	51,8	32,1	10,7	5,4
<b>Åland</b>	<b>100,0</b>	<b>44,1</b>	<b>40,5</b>	<b>12,4</b>	<b>3,1</b>

Källa: ÅSUB Befolkning, Statistikcentralen

### Av barnen under tre år bor 90 procent med två föräldrar

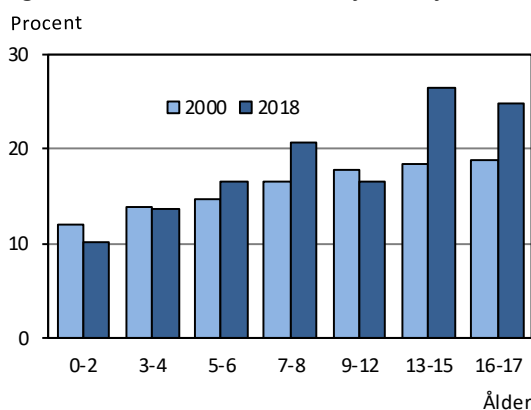
Tabell 12 visar barnens procentuella fördelning på ålder och familjetyp 1990–2018. Andelen barn som bor i enföräldersfamiljer ökade betydligt på 1990-talet, men har stigit måttligt under 2000-talet. Jämfört med år 2000 har andelen sjunkit för barn under tre år, men ökat för de som är fem år och äldre. Av de yngsta barnen (0–2 år) bor 90 procent med två föräldrar, medan 9 procent bor med mamma och 1 procent med pappa. För 13–15-åringarna är andelen som bor med två föräldrar 73 procent, de som bor med sin mor 21 procent och de som bor med far 5 procent.

**Tabell 12. Barn i barnfamiljer efter familjetyp och barnens ålder 31.12.1990–2018, procent**

Familjetyp År	Barnens ålder							
	Totalt	0-2	3-4	5-6	7-8	9-12	13-15	16-17
<b>Par och barn</b>								
1990	<b>88,0</b>	90,4	87,3	87,3	89,5	88,4	86,2	85,6
1995	<b>85,1</b>	88,1	86,4	85,8	82,5	84,6	84,2	83,1
2000	<b>83,8</b>	88,0	86,1	85,2	83,5	82,3	81,5	81,1
2005	<b>83,2</b>	90,4	85,4	86,9	82,9	81,9	79,2	78,7
2010	<b>82,4</b>	90,9	90,5	82,4	82,5	81,3	76,2	75,0
2015	<b>82,2</b>	90,8	87,2	86,2	87,4	79,0	76,7	71,4
2016	<b>81,8</b>	89,8	85,7	83,2	85,8	79,9	76,4	72,9
2017	<b>82,1</b>	90,0	85,9	83,0	81,7	81,6	75,6	76,9
2018	<b>81,7</b>	89,9	86,3	83,4	79,4	83,4	73,5	75,2
<b>Mor och barn</b>								
1990	<b>10,7</b>	8,8	12,0	12,2	9,7	10,3	11,9	11,1
1995	<b>13,3</b>	11,8	12,2	12,7	14,6	14,2	13,2	14,4
2000	<b>14,4</b>	11,0	12,9	13,4	14,9	15,2	16,2	16,7
2005	<b>14,2</b>	8,9	12,3	11,6	15,6	15,1	16,9	17,1
2010	<b>15,0</b>	8,3	8,2	14,5	15,9	16,1	19,1	21,3
2015	<b>14,6</b>	8,3	11,4	11,2	10,0	17,4	18,2	23,3
2016	<b>15,0</b>	9,1	12,4	14,2	11,7	16,2	19,5	20,9
2017	<b>15,0</b>	9,3	12,7	14,1	14,7	15,7	19,4	18,7
2018	<b>14,8</b>	9,1	11,2	13,8	16,1	13,9	21,3	18,7
<b>Far och barn</b>								
1990	<b>1,3</b>	0,9	0,7	0,5	0,8	1,3	1,9	3,3
1995	<b>1,6</b>	0,1	1,4	1,5	2,9	1,2	2,5	2,5
2000	<b>1,8</b>	0,9	1,0	1,4	1,6	2,6	2,3	2,2
2005	<b>2,6</b>	0,6	2,3	1,6	1,4	3,0	3,9	4,2
2010	<b>2,6</b>	0,8	1,3	3,2	1,6	2,7	4,7	3,7
2015	<b>3,2</b>	0,9	1,5	2,6	2,6	3,6	5,2	5,4
2016	<b>3,2</b>	1,1	1,9	2,6	2,5	3,9	4,1	6,2
2017	<b>2,9</b>	0,8	1,4	2,9	3,6	2,7	5,0	4,5
2018	<b>3,4</b>	1,0	2,5	2,8	4,6	2,7	5,2	6,2

Källa: ÅSUB Befolkning, Statistikcentralen

**Figur 9. Andel barn i ensamförsörjarfamiljer 2000 och 2018**



Källa: ÅSUB Befolkning, Statistikcentralen

### 1 600 familjer har barn under skolåldern

I *tabell 13* framgår antalet familjer med hemmaboende barn i olika åldrar. Förutom de egentliga barnfamiljerna med barn under 18 år finns det ytterligare 530 familjer där ett eller flera barn under 25 år bor med föräldrarna. Antalet personer under 25 år som bor med en eller två föräldrar är över 6 800. Detta betyder att 1 000 personer i åldrarna 18–24 år bor i föräldrahemmet, en liten minskning från 2017. Antalet familjer som har minst ett barn under sju år är 1 600, d.v.s. knappt hälften av barnfamiljerna.

**Tabell 13. Antal barnfamiljer 31.12.2018. Familjer med barn under 25, 18 respektive 7 år**

Kommun	Familjer med barn under 25 år		Familjer med barn under 18 år		Familjer med barn under 7 år	
	Antal familjer	Antal barn	Antal familjer	Antal barn	Antal familjer	Antal barn
Brändö	42	75	30	54	11	16
Eckerö	116	188	94	156	47	61
Finström	351	628	308	546	157	196
Föglö	57	105	47	83	23	32
Geta	58	109	51	93	23	31
Hammarland	222	381	199	339	94	122
Jomala	791	1 458	708	1 290	359	508
Kumlinge	25	46	22	38	11	14
Kökar	20	40	14	26	2	3
Lemland	316	576	266	478	137	203
Lumparland	48	88	36	68	16	21
Saltvik	242	444	204	374	105	148
Sottunga	5	8	3	4	2	2
Sund	130	215	107	181	44	64
Vårdö	55	96	52	85	24	33
Mariehamn	1 370	2 371	1 177	2 004	559	771
Landskomm.	2 478	4 457	2 141	3 815	1 055	1 454
-Landsbygden	2 274	4 087	1 973	3 525	982	1 354
-Skärgården	204	370	168	290	73	100
<b>Åland</b>	<b>3 848</b>	<b>6 828</b>	<b>3 318</b>	<b>5 819</b>	<b>1 614</b>	<b>2 225</b>

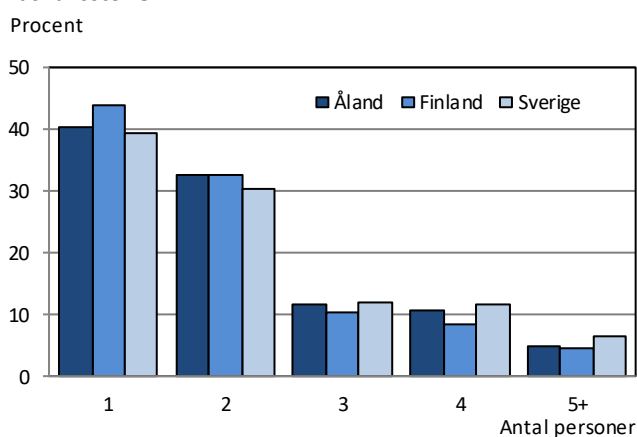
Källa: ÅSUB Befolkning, Statistikcentralen

### Åland har större hushåll än Finland, men mindre än Sverige

En jämförelse med omvärlden visar att medelhushållsstorleken har varit betydligt högre på Åland än i Finland under 2000-talet, men den har minskat i ungefär samma takt. Från 2000 till 2018 har genomsnittsstorleken sjunkit från 2,30 till 2,09 på Åland och från 2,21 till 1,99 i Finland. Sverige ligger däremot högre än Åland med ett genomsnitt på 2,2 personer per hushåll 2018. Jämförbara uppgifter för Sverige finns bara från och med 2012 och under den perioden har hushållsstorleken varit på ungefär samma nivå.

Att medelhushållsstorleken i Sverige är större beror på att hushåll som består av fyra eller flera personer är vanligare där än på Åland och i Finland. Den mindre hushållsstorleken i Finland förklaras främst med en större andel enpersonshushåll än på Åland och i Sverige.

**Figur 10. Andel bostadshushåll på Åland samt i Finland och Sverige 31.12.2018 efter hushållsstorlek**



Källa: ÅSUB Befolkning, Statistikcentralen

ÅS  
UP



Ålandsvägen 26  
PB 1187  
AX - 22 111 MARIEHAMN