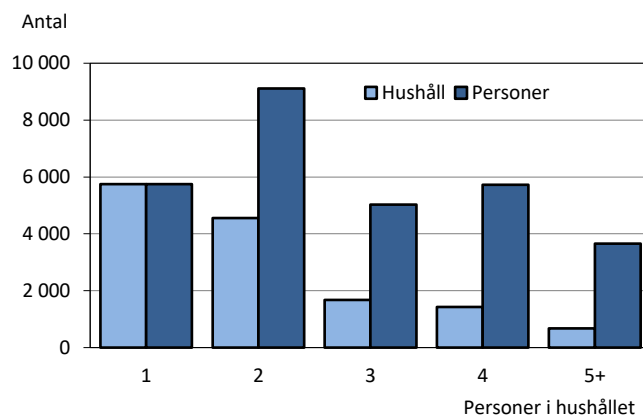


Familjer och hushåll 31.12.2019

Statistiken för 2019 visar att den genomsnittliga hushållsstorleken är 2,08 eller något lägre än 2018. Antalet hushåll ökade med 80 till 14 085 vid årets slut. Mest ökade enpersonshushållen. Var femte invånare bor ensam, var tredje i ett tvåpersonershushåll och hälften i hushåll med tre eller flera personer.

Figur 1. Antal hushåll och personer i hushållen efter hushållens storlek 31.12.2019



Källa: ÅSUB Befolkning, Statistikcentralen

Antalet familjer är 8 200 och det var familjetypen par utan barn som ökade från 2018. Närmare hälften eller 49 procent av familjerna består av ett par utan hemmaboende barn, medan 39 procent utgörs av par med barn och 13 procent av en förälder och barn. Av de par som bor ihop är två av tre gifta.

Av familjerna är 3 300 barnfamiljer med hemmaboende barn under 18 år. I 80 procent av dessa är försörjarna ett gift par eller ett sambopar, medan andelen med endast en förälder är 20 procent. Nästan 41 procent av Ålands befolkning bor i en barnfamilj. Andelen är högre på landsbygden än i Mariehamn och skärgården och allra högst är den i Jomala, 53 procent. Som en följd av detta har Jomala också den största medelhushållsstorleken.

Av barnfamiljerna har 1 600 eller knappt hälften barn under skolåldern. Förutom de egentliga barnfamiljerna med barn under 18 år finns det ytterligare drygt 500 familjer där ett eller flera barn under 25 år bor med föräldrarna. Antalet personer i åldrarna 18–24 år som är skrivna i föräldrahemmet är närmare 1 000.

Tabellförteckning

Tabell 1. Antal bostadshushåll och antal personer i hushållen 31.12.1970–2019.....	4
Tabell 2. Personer i enpersonshushåll efter region, kön och ålder 31.12.2019	6
Tabell 3. Antal bostadshushåll efter personantal och kommun 31.12.2019	7
Tabell 4. Personer i och utanför familj 31.12.1990–2019.....	9
Tabell 5. Personer i och utanför familj efter kommun 31.12.2019.....	9
Tabell 6. Antal familjer efter familjetyp 31.12.1990–2019	10
Tabell 7. Antal familjer efter familjetyp 31.12.2019	10
Tabell 8. Antal familjer efter familjens storlek och familjetyp 31.12.2019	11
Tabell 9. Antal barnfamiljer 31.12.1990–2019 efter försörjare. Familjer med barn under 18 år	11
Tabell 10. Antal barnfamiljer efter kommun 31.12.2019. Familjer med barn under 18 år	13
Tabell 11. Antal barnfamiljer 31.12.2019 efter region och antal barn	13
Tabell 12. Barn i barnfamiljer efter familjetyp och barnens ålder 31.12.1990–2019, procent	14
Tabell 13. Antal barnfamiljer 31.12.2019. Familjer med barn under 25, 18 respektive 7 år	15

Figurförteckning

Figur 1. Antal hushåll och personer i hushållen efter hushållens storlek 31.12.2019	1
Figur 2. Antal personer efter hushållets storlek 1970–2019.....	5
Figur 3. Antal personer i enpersonshushåll efter kön och ålder 31.12.2019.....	5
Figur 4. Ensamboende efter kön och ålder 2005 och 2019	6
Figur 5. Förändring av antalet enpersonshushåll efter kommun 2019.....	7
Figur 6. Antal familjer efter familjetyp 2000 och 2019	10
Figur 7. Antal barnfamiljer efter region 2000 och 2019.....	12
Figur 8. Antal barnfamiljer efter kommun 31.12.2019	12
Figur 9. Andel barn i ensamförsörjarfamiljer 2000 och 2019	14
Figur 10. Andel bostadshushåll på Åland samt i Finland och Sverige 31.12.2019 efter hushållsstorlek	8

Beskrivning av statistiken

Denna sammanställning innehåller statistik om familjerna och bostadshushållen på Åland vid utgången av år 2019. Uppgifterna redovisas för hela Åland samt för kommuner och regioner. Dessutom presenteras tidsserier för hela Åland för att möjliggöra jämförelser med tidigare år. Syftet med statistiken är att ge en relativt detaljerad bild av hur hushålls- och familjestrukturen ser ut och i vilken riktning den utvecklas.

Materialet baseras på körningar som Statistikcentralen har gjort med uppgifter från Befolkningsregistercentralens register. Statistiken syftar helt och hållet på var man bor, d.v.s. var man är skriven. Den verkliga familjestrukturen kan i vissa fall se annorlunda ut än vad som framgår i befolkningsregistret, d.v.s. om man i praktiken bor på ett annat ställe än där man är skriven. Andelen personer som är skrivna i "fel" bostad är dock låg, varför statistiken håller relativt hög kvalitet.

ÅSUB kan vid behov stå till tjänst med andra eller mera detaljerade uppgifter än de som finns i detta meddelande. Förutom familje- och hushållsstatistiken publicerar ÅSUB utförlig statistik om befolkningens storlek och struktur samt om befolkningsrörelsen, såväl i publikationer som på hemsidan, www.asub.ax, där de mest detaljerade uppgifterna finns i databaser. Statistik om bostäder och boendeförhållanden publiceras i ämnesområdet Boende.

Definitioner:

Befolkning 31.12: De som enligt befolkningsdatasystemet var stadigvarande bosatta i någon åländsk kommun denna tidpunkt.

Bostadshushåll: Alla de personer som stadigvarande bor i samma bostadslägenhet.

Familj: Ett gift eller samboende par eller par med registrerat partnerskap, med eller utan barn, samt en ensamstående förälder med barn. För att barnen skall räknas till familjen skall de bo med föräldrarna och inte ha egen familj. En familj omfattar bara två generationer. Ett hushåll som t.ex. består av två barn, deras föräldrar samt farmor och farfar utgör två familjer: barnen och deras föräldrar i en familj samt farföräldrarna i den andra. Om t.ex. bara farmor bor i hushållet utöver barnen och föräldrarna räknas hon som inte tillhörande någon familj. Det bör då observeras att beteckningen "barn" i tabell 6–8 endast definierar en persons ställning i familjen och inte säger någonting om åldern. Ett hushåll som t.ex. består av en 75-årig mor och hennes 50-åriga son räknas som mor och barn-familj.

Barnfamilj (tabell 9–12): En familj som har minst ett barn under 18 år boende hemma. Beteckningen 'försörjare' syftar på den eller de vuxna som finns i barnfamiljen och har ingenting med personernas förvärvsarbete att göra. Både biologiska barn och adoptivbarn ingår och även de som är barn till bara den ena maken/sambon.

Sambor: Två personer av motsatt kön som bor i samma bostad. För att de ska räknas som sambor skall de ha minst ett gemensamt barn eller annars vara minst 18 år, ha en åldersskillnad på högst 15 år och inte vara syskon.

Landskommuner: Alla kommuner utom Mariehamn

Landsbygden: Alla kommuner på fasta Åland utom Mariehamn

Skärgården: Brändö, Föglö, Kumlinge, Kökar, Sottunga och Vårdö

-

Exakt 0 enheter

Hushållen som består av bara en person ökade med 100

Hushållen ökade med närmare 80 under 2019 till 14 085 den sista december. Den genomsnittliga hushållsstorleken sjönk något och är 2,08 personer. Det är den minskande genomsnittsstorleken som förklarar huvuddelen av ökningen i antalet hushåll, eftersom hushållsbefolkningen växte med bara ett tjugotal personer.

Enpersonshushållen blev ett hundratal flera under året och trepersonershushållen drygt 50. Även de största hushållen som består av sex eller flera personer ökade något. Två-, fyra- och fempersonershushållen blev däremot färre. Andelen hushåll med bara en person utgör över 40 procent av totalantalet. Närmare en tredjedel är tvåpersonershushåll. Fem procent av hushållen består av fem personer eller mera.

När det gäller antalet personer i olika hushållstyper är tvåpersonershushåll vanligast, 31 procent av hushållen. Närmare 20 procent bor ensamma. Att det totala antalet personer som bor i hushåll (29 274) är något mindre än totalbefolkningen (29 884) beror på att personer som bor på vårdinrättningar eller som saknar fast adress inte räknas till hushållsbefolkningen.

Tabell 1. Antal bostadshushåll och antal personer i hushållen 31.12.1970–2019

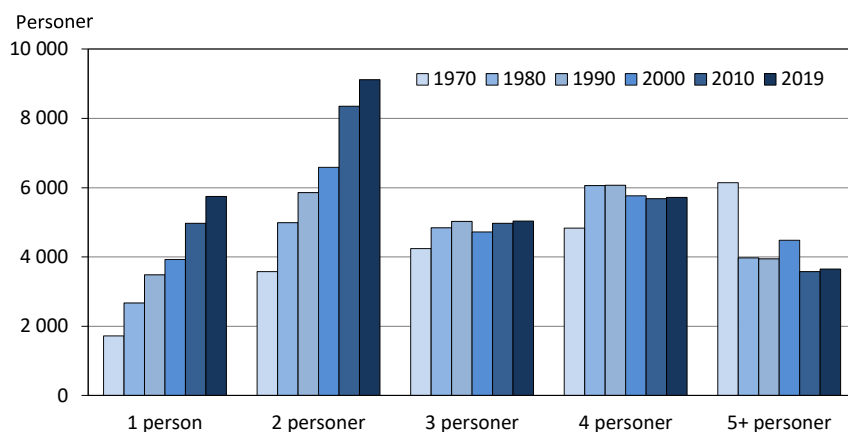
	1970	1980	1990	2000	2010	2015	2016	2017	2018	2019
Hushåll efter storlek										
Antal										
Totalt	7 227	9 037	10 335	11 074	12 894	13 568	13 699	13 863	14 008	14 085
1	1 722	2 674	3 481	3 933	4 975	5 328	5 424	5 570	5 646	5 744
2	1 791	2 497	2 931	3 296	4 176	4 485	4 512	4 526	4 580	4 559
3	1 415	1 615	1 676	1 573	1 657	1 661	1 665	1 651	1 624	1 678
4	1 209	1 515	1 518	1 442	1 421	1 441	1 445	1 454	1 477	1 431
5	641	531	541	602	489	501	480	488	504	490
6+	449	205	188	228	176	152	173	174	177	183
Procent										
Totalt	100,0	100,0	100,0	100,0	100,0	100,0	100,0	100,0	100,0	100,0
1	23,8	29,6	33,7	35,5	38,6	39,3	39,6	40,2	40,3	40,8
2	24,8	27,6	28,4	29,8	32,4	33,1	32,9	32,6	32,7	32,4
3	19,6	17,9	16,2	14,2	12,9	12,2	12,2	11,9	11,6	11,9
4	16,7	16,8	14,7	13,0	11,0	10,6	10,5	10,5	10,5	10,2
5	8,9	5,9	5,2	5,4	3,8	3,7	3,5	3,5	3,6	3,5
6+	6,2	2,3	1,8	2,1	1,4	1,1	1,3	1,3	1,3	1,3
Personer i hushållen										
Antal										
Totalt	20 531	22 549	24 390	25 499	27 559	28 540	28 753	28 980	29 253	29 274
1	1 722	2 674	3 481	3 933	4 975	5 328	5 424	5 570	5 646	5 744
2	3 582	4 994	5 862	6 592	8 352	8 970	9 024	9 052	9 160	9 118
3	4 245	4 845	5 028	4 719	4 971	4 983	4 995	4 953	4 872	5 034
4	4 836	6 060	6 072	5 768	5 684	5 764	5 780	5 816	5 908	5 724
5	3 205	2 655	2 705	3 010	2 445	2 505	2 400	2 440	2 520	2 450
6+	2 941	1 321	1 242	1 477	1 132	990	1 130	1 149	1 147	1 204
Procent										
Totalt	100,0	100,0	100,0	100,0	100,0	100,0	100,0	100,0	100,0	100,0
1	8,4	11,9	14,3	15,4	18,1	18,7	18,9	19,2	19,3	19,6
2	17,4	22,1	24,0	25,9	30,3	31,4	31,4	31,2	31,3	31,1
3	20,7	21,5	20,6	18,5	18,0	17,5	17,4	17,1	16,7	17,2
4	23,6	26,9	24,9	22,6	20,6	20,2	20,1	20,1	20,2	19,6
5	15,6	11,8	11,1	11,8	8,9	8,8	8,3	8,4	8,6	8,4
6+	14,3	5,9	5,1	5,8	4,1	3,5	3,9	4,0	3,9	4,1
Hushållens medelstorlek										
	2,84	2,50	2,36	2,30	2,14	2,10	2,10	2,09	2,09	2,08

Källa: ÅSUB Befolkning, Statistikcentralen

Dubbelt flera hushåll än 1970

Hushållsstrukturen har förändrats avsevärt sett över en längre tidsperiod. Antalet hushåll har nästan fördubblats sedan 1970 samtidigt som en- och tvåpersonershushållen har ökat sin andel från strax under hälften till närmare tre fjärdedelar av samtliga. Bara under 2000-talet har hushållen blivit 3 000 flera och nästan hela ökningen kan hänföras till småhushållen bestående av en eller två personer. År 2000 bodde närmare 60 procent av befolkningen i hushåll med tre eller flera personer, men nu har andelen sjunkit till strax under hälften.

Figur 2. Antal personer efter hushållets storlek 1970–2019

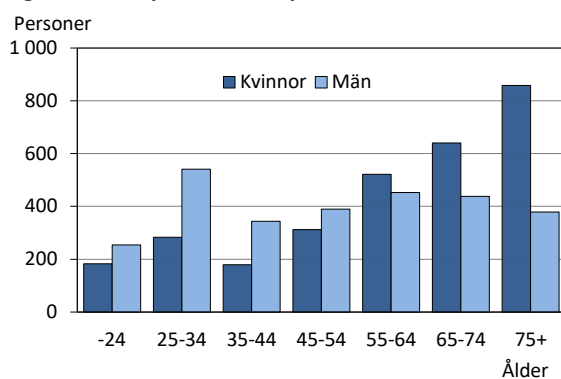


Källa: ÅSUB Befolkning, Statistikcentralen

Ensamboendet ökade mera bland kvinnor

Gruppen av personer som bor ensamma består av 3 000 kvinnor och 2 750 män (tabell 2). Bland de ensamboende som är 55 år och äldre är kvinnorna i majoritet, medan det bland yngre är flera män som bor ensamma. Majoriteten av de kvinnor som bor ensamma är över 55 år. Denna grupp utgör över en tredjedel av alla enpersonshushåll. Av ökningen med närmare 100 enpersonshushåll under 2019 står kvinnorna för den största delen. För både kvinnor och män ökade antalet ensamboende både bland personer under 25 och bland dem som fyllt 65 år.

Figur 3. Antal personer i enpersonshushåll efter kön och ålder 31.12.2019



Källa: ÅSUB Befolkning, Statistikcentralen

På landsbygden är könsfördelningen bland de ensamboende rätt jämn medan det i skärgården är flera män än kvinnor som bor ensamma. I Mariehamn finns det en betydande majoritet kvinnor i enpersonshushållen. I alla regioner dominerar kvinnorna bland de ensamboende över 75 år. På landsbygden är det ett flertal kvinnor också bland 65–74-åringarna och i Mariehamn är det en betydande kvinnomajoritet från 55 års ålder uppåt.

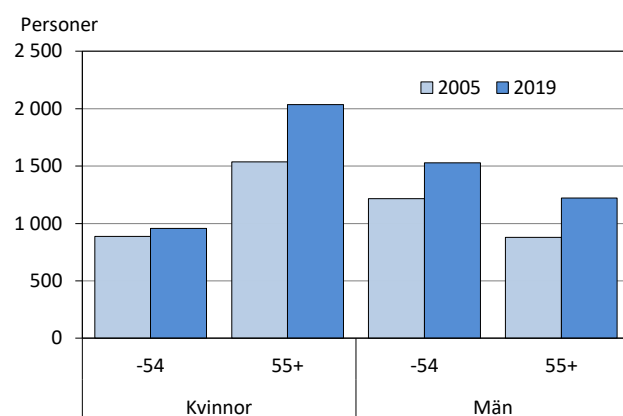
Tabell 2. Personer i enpersonshushåll efter region, kön och ålder 31.12.2019

Region Kön	Ålder							
	Totalt	-24	25 - 34	35 - 44	45 - 54	55 - 64	65 - 74	75 -
Åland	5 744	437	824	523	701	930	1 093	1 236
Kvinnor	2 994	183	283	179	312	539	640	858
Män	2 750	254	541	344	389	391	453	378
Mariehamn	3 050	318	510	299	346	464	529	584
Kvinnor	1 708	140	187	113	167	308	359	434
Män	1 342	178	323	186	179	156	170	150
Landsbygden	2 236	112	288	200	304	383	444	505
Kvinnor	1 091	40	89	58	134	199	231	340
Män	1 145	72	199	142	170	184	213	165
Skärgården	458	7	26	24	51	83	120	147
Kvinnor	195	3	7	8	11	32	50	84
Män	263	4	19	16	40	51	70	63

Källa: ÅSUB Befolkning, Statistikcentralen

Uppgifter om de ensamboendes ålder finns från och med år 2005. Under perioden 2005–2019 har enpersonshushållen blivit över 1 200 flera. Kvinnorna står för 570 och männen för 660 av denna ökning. För kvinnornas del har nästan hela ökningen skett i åldrarna 55 år och äldre, medan det för männens del har skett en nästan lika stor tillväxt för de som har fyllt 55 som för de som är yngre.

Figur 4. Ensamboende efter kön och ålder 2005 och 2019



Källa: ÅSUB Befolkning, Statistikcentralen

Hälften av stadens och vart tredje av landsbygdens hushåll består av en person

I tabell 3 framgår att Mariehamn har den minsta medelhushållsstorleken av regionerna eller 1,87 personer, en liten minskning från 2018. Siffran sjönk också något på landsbygden och är 2,28 personer. Genomsnittet var oförändrat i skärgården, 1,98. Av kommunerna har Lemland och Jomala de största hushållen och Sottunga de minsta.

I Mariehamn var antalet hushåll i stort sett oförändrat, medan det sjönk med 16 i skärgården. På landsbygden blev hushållen 90 flera, och Jomala stod för huvuddelen av ökningen. Antalet hushåll ökade i sex kommuner under året, minskade i sju och var oförändrat i tre.

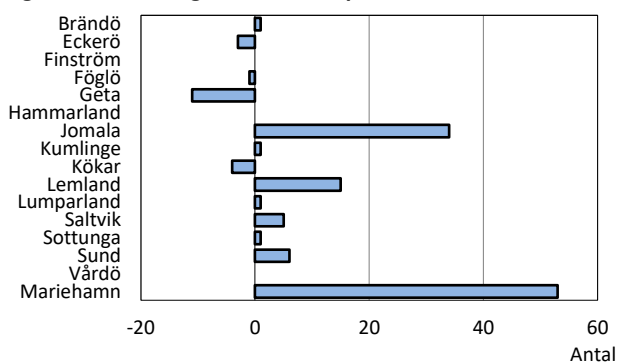
På landsbygden utgör enpersonshushållen 32 procent av samtliga hushåll, medan deras andel i skärgården är 45 procent och i Mariehamn 50 procent.

Tabell 3. Antal bostadshushåll efter personantal och kommun 31.12.2019

Kommun	Bostadshushåll efter personantal							Personer i bostadshushåll	Hushållens medelstorlek
	Totalt	1	2	3	4	5	6+		
Brändö	226	105	76	20	17	5	3	429	1,90
Eckerö	456	176	174	51	35	16	4	922	2,02
Finström	1 147	394	401	162	128	42	20	2 533	2,21
Föglö	250	116	69	29	20	11	5	507	2,03
Geta	220	79	76	28	22	10	5	483	2,20
Hammarland	705	229	267	100	74	25	10	1 549	2,20
Jomala	2 105	579	691	329	359	114	33	5 173	2,46
Kumlinge	161	77	50	14	12	6	2	309	1,92
Kökar	117	56	35	13	10	2	1	226	1,93
Lemland	833	239	278	129	131	40	16	2 008	2,41
Lumparland	168	59	68	17	13	8	3	358	2,13
Saltvik	826	293	296	101	80	36	20	1 813	2,19
Sottunga	54	33	15	4	-	2	-	85	1,57
Sund	492	188	184	62	40	12	6	1 004	2,04
Vårdö	200	71	72	24	19	8	6	439	2,20
Mariehamn	6 125	3 050	1 807	595	471	153	49	11 436	1,87
Landskomm.	7 960	2 694	2 752	1 083	960	337	134	17 838	2,24
-Landsbygden	6 952	2 236	2 435	979	882	303	117	15 843	2,28
-Skärgården	1 008	458	317	104	78	34	17	1 995	1,98
Åland	14 085	5 744	4 559	1 678	1 431	490	183	29 274	2,08

Källa: ÅSUB Befolkning, Statistikcentralen

Figur 5. Förändring av antalet enpersonshushåll efter kommun 2019

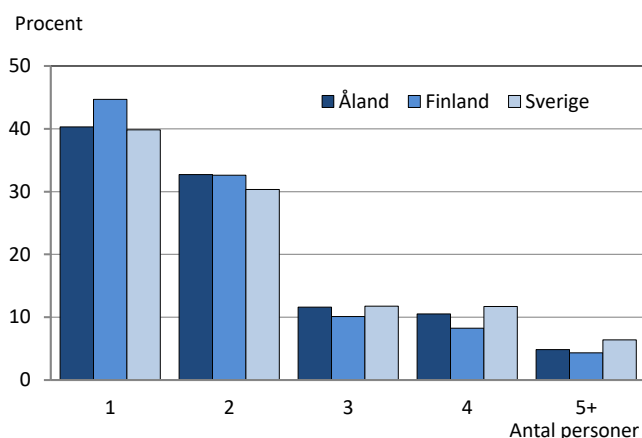


Källa: ÅSUB Befolkning, Statistikcentralen

Åland har större hushåll än Finland, men mindre än Sverige

En jämförelse med omvärlden visar att medelhushållsstorleken har varit betydligt högre på Åland än i Finland under 2000-talet, men den har minskat i ungefär samma takt. Från 2000 till 2019 har genomsnittsstorleken sjunkit från 2,30 till 2,08 på Åland och från 2,21 till 1,97 i Finland. Sverige ligger däremot högre än Åland med ett genomsnitt på 2,19 personer per hushåll 2019. Jämförbara uppgifter för Sverige finns bara från och med 2011 och under den perioden har hushållsstorleken varit på ungefär samma nivå. Att medelhushållsstorleken i Sverige är större beror på att hushåll som består av fyra eller flera personer är vanligare där än på Åland och i Finland. Den mindre hushållsstorleken i Finland förklaras främst med en större andel enpersonshushåll än på Åland och i Sverige.

Figur 10. Andel bostadshushåll på Åland samt i Finland och Sverige 31.12.2019 efter hushållsstorlek



Källa: ÅSUB Befolkning, Statistikcentralen

Jomala och Lemland har högsta andelen som bor i familj

Av Ålands 29 884 invånare vid årsskiftet bor nästan 22 700 eller 76 procent i familj (tabell 4 och 5). År 2000 var andelen 80 procent. Se avsnittet *Definitioner*. Antalet personer som inte tillhör familj är över 6 600, vilket är 900 flera än de som bor i enpersonshushåll. Det betyder att det finns drygt 900 personer utan familj som inte bor ensamma utan delar bostad med en familj eller med en annan person utan familj. Från år 2018 minskade antalet personer i familj med närmare 50 medan de som inte tillhör någon familj ökade med 75. Andelen som bor i familj är högst på landsbygden, 82 procent, och lägst i Mariehamn och skärgården, runt 70 procent. Av de enskilda kommunerna har Jomala och Lemland den högsta andelen med omkring 85 procent. Lägst på landsbygden ligger Eckerö, Geta och Sund, där drygt 75 procent bor i familj. I skärgården är familjetillhörigheten högst i Vårdö med 78 procent och lägst i Sottunga med 57 procent.

Tabell 4. Personer i och utanför familj 31.12.1990–2019

Invånare	1990	2000	2010	2015	2016	2017	2018	2019
Antal								
Invånare totalt	24 604	25 776	28 007	28 983	29 214	29 489	29 789	29 884
Tillhör familj	19 939	20 643	21 715	22 318	22 422	22 512	22 720	22 674
Tillhör inte familj	4 442	4 872	5 904	6 289	6 405	6 531	6 575	6 649
På vårdinrättn, oklassific.	223	261	388	376	387	446	494	561
Procent								
Invånare totalt	100,0	100,0	100,0	100,0	100,0	100,0	100,0	100,0
Tillhör familj	81,0	80,1	77,5	77,0	76,8	76,3	76,3	75,9
Tillhör inte familj	18,1	18,9	21,1	21,7	21,9	22,1	22,1	22,2
På vårdinrättn, oklassific.	0,9	1,0	1,4	1,3	1,3	1,5	1,7	1,9

Källa: ÅSUB Befolkning, Statistikcentralen

Tabell 5. Personer i och utanför familj efter kommun 31.12.2019

Kommun	Invånare totalt		Tillhör familj		Tillhör inte familj		På vårdinrättning samt oklassificerade	
	Antal	Procent	Antal	Procent	Antal	Procent	Antal	Procent
Brändö	445	100,0	297	66,7	134	30,1	14	3,1
Eckerö	952	100,0	717	75,3	211	22,2	24	2,5
Finström	2 593	100,0	2 070	79,8	468	18,0	55	2,1
Föglö	531	100,0	371	69,9	145	27,3	15	2,8
Geta	496	100,0	378	76,2	105	21,2	13	2,6
Hammarland	1 583	100,0	1 287	81,3	265	16,7	31	2,0
Jomala	5 233	100,0	4 484	85,7	686	13,1	63	1,2
Kumlinge	314	100,0	227	72,3	82	26,1	5	1,6
Kökar	232	100,0	161	69,4	67	28,9	4	1,7
Lemland	2 053	100,0	1 741	84,8	267	13,0	45	2,2
Lumparland	366	100,0	292	79,8	66	18,0	8	2,2
Saltvik	1 849	100,0	1 482	80,2	342	18,5	25	1,4
Sottunga	88	100,0	50	56,8	35	39,8	3	3,4
Sund	1 023	100,0	778	76,1	226	22,1	19	1,9
Vårdö	447	100,0	349	78,1	91	20,4	7	1,6
Mariehamn	11 679	100,0	7 990	68,4	3 459	29,6	230	2,0
Landskomm.	18 205	100,0	14 684	80,7	3 190	17,5	331	1,8
-Landsbygden	16 148	100,0	13 229	81,9	2 636	16,3	283	1,8
-Skärgården	2 057	100,0	1 455	70,7	554	26,9	48	2,3
Åland	29 884	100,0	22 674	75,9	6 649	22,2	561	1,9

Källa: ÅSUB Befolkning, Statistikcentralen

Två av tre som bor ihop är gifta

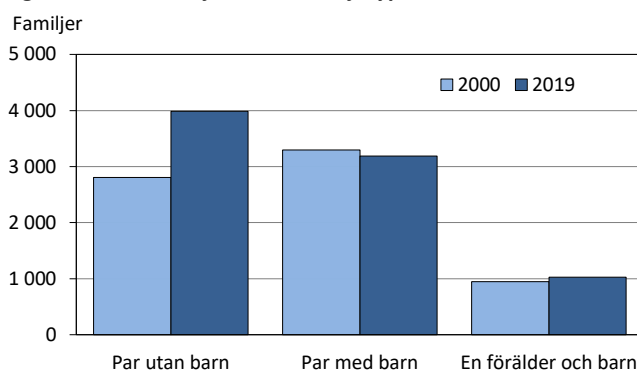
Familjernas antal sjönk något under 2019 och är 8 200. Familjernas medelstorlek är 2,76 personer. Uppgifterna om familjer i *tabell 6–8* gäller alla familjer, alltså även familjer där de som räknas som barn är 18 år eller äldre.

Den vanligaste familjetypen är ett gift par utan hemmaboende barn. En tredjedel av familjerna har denna sammansättning. Giftna par med hemmaboende barn uppgår till 24 procent av familjerna. De samboende paren utan barn är något flera än samboparen med barn. Tillsammans utgör sambofamiljerna nästan 30 procent av familjerna. De familjer som består av en förälder och barn uppgår till 13 procent av alla familjer. Knappt hälften av samboparen har barn som bor hemma och av de gifta paren har 42 procent hemmaboende barn. Av de par som bor ihop är 66 procent gifta och 34 procent samboende.

Tabell 6. Antal familjer efter familjetyp 31.12.1990–2019

Familjetyp	1990	2000	2010	2015	2016	2017	2018	2019
Antal								
Familjer totalt	6 765	7 048	7 781	8 091	8 131	8 152	8 223	8 202
Äkta makar utan hemmaboende barn	1 867	2 072	2 572	2 674	2 685	2 709	2 744	2 758
Äkta makar med hemmaboende barn	2 815	2 431	2 102	2 020	1 997	2 009	1 996	1 995
Sambor utan hemmaboende barn	619	732	1 035	1 215	1 247	1 202	1 220	1 229
Sambor med hemmaboende barn	642	866	1 074	1 142	1 157	1 172	1 196	1 192
Mor och barn	703	795	797	816	831	844	832	809
Far och barn	119	152	201	224	214	216	235	219
Procent								
Familjer totalt	100,0	100,0	100,0	100,0	100,0	100,0	100,0	100,0
Äkta makar utan hemmaboende barn	27,6	29,4	33,1	33,0	33,0	33,2	33,4	33,6
Äkta makar med hemmaboende barn	41,6	34,5	27,0	25,0	24,6	24,6	24,3	24,3
Sambor utan hemmaboende barn	9,2	10,4	13,3	15,0	15,3	14,7	14,8	15,0
Sambor med hemmaboende barn	9,5	12,3	13,8	14,1	14,2	14,4	14,5	14,5
Mor och barn	10,4	11,3	10,2	10,1	10,2	10,4	10,1	9,9
Far och barn	1,8	2,2	2,6	2,8	2,6	2,6	2,9	2,7
Antal personer per familj	2,95	2,93	2,79	2,76	2,76	2,76	2,76	2,76
Andel sambopar av alla par, procent	21,2	26,2	31,1	33,4	33,9	33,5	33,8	33,7

Källa: ÅSUB Befolkning, Statistikcentralen

Figur 6. Antal familjer efter familjetyp 2000 och 2019


Källa: ÅSUB Befolkning, Statistikcentralen

Tabell 7. Antal familjer efter familjetyp 31.12.2019

Kommun	Familjetyp														Andel sambopar av alla par, procent
	Totalt	Äkta makar utan hemmaboende barn		Äkta makar med hemmaboende barn		Sambor utan hemmaboende barn		Sambor med hemmaboende barn		Mor och barn		Far och barn		Antal personer per familj	
		Antal	Antal	Procent	Antal	Procent	Antal	Procent	Antal	Procent	Antal	Procent	Antal		
Brändö	117	50	42,7	19	16,2	17	14,5	11	9,4	16	13,7	4	3,4	2,54	28,9
Eckerö	278	99	35,6	55	19,8	56	20,1	30	10,8	27	9,7	11	4,0	2,58	35,8
Finström	744	247	33,2	157	21,1	107	14,4	134	18,0	78	10,5	21	2,8	2,78	37,4
Föglö	129	49	38,0	35	27,1	12	9,3	20	15,5	11	8,5	2	1,6	2,88	27,6
Geta	139	47	33,8	38	27,3	23	16,5	12	8,6	15	10,8	4	2,9	2,72	29,2
Hammarland	475	172	36,2	91	19,2	70	14,7	86	18,1	39	8,2	17	3,6	2,71	37,2
Jomala	1 516	402	26,5	478	31,5	241	15,9	276	18,2	82	5,4	37	2,4	2,96	37,0
Kumlinge	84	36	42,9	20	23,8	11	13,1	9	10,7	7	8,3	1	1,2	2,70	26,3
Kökar	61	24	39,3	15	24,6	9	14,8	2	3,3	8	13,1	3	4,9	2,64	22,0
Lemland	600	192	32,0	173	28,8	64	10,7	100	16,7	56	9,3	15	2,5	2,90	31,0
Lumparland	108	55	50,9	30	27,8	9	8,3	8	7,4	3	2,8	3	2,8	2,70	16,7
Saltvik	529	184	34,8	113	21,4	73	13,8	98	18,5	45	8,5	16	3,0	2,80	36,5
Sottunga	21	8	38,1	3	14,3	3	14,3	0	0,0	4	19,0	3	14,3	2,38	21,4
Sund	296	104	35,1	63	21,3	57	19,3	38	12,8	23	7,8	11	3,7	2,63	36,3
Värdö	126	51	40,5	37	29,4	13	10,3	15	11,9	9	7,1	1	0,8	2,77	24,1
Mariehamn	2 979	1 038	34,8	668	22,4	464	15,6	353	11,8	386	13,0	70	2,3	2,68	32,4
Landskomm.	5 223	1 720	32,9	1 327	25,4	765	14,6	839	16,1	423	8,1	149	2,9	2,81	34,5
-Landsbygden	4 685	1 502	32,1	1 198	25,6	700	14,9	782	16,7	368	7,9	135	2,9	2,82	35,4
-Skärgården	538	218	40,5	129	24,0	65	12,1	57	10,6	55	10,2	14	2,6	2,70	26,0
Åland	8 202	2 758	33,6	1 995	24,3	1 229	15,0	1 192	14,5	809	9,9	219	2,7	2,76	33,7

Källa: ÅSUB Befolkning, Statistikcentralen

Var fjärde familj består av fyra eller flera personer

Tabell 8 visar de olika familjetyperna fördelade efter hur många personer det finns i familjen. Över hälften av familjerna eller 4 600 består av två personer. Den största delen av dessa är par utan barn, men också de flesta enföräldersfamiljer hör hit. Antalet familjer som består av tre eller fyra personer är drygt 3 000. De flesta av paren med barn hör till denna grupp, men också en hel del ensamföräldrar. I 7 procent av familjerna, drygt 550 stycken, finns det fem eller flera personer. Det bör observeras att tabellen inte visar hur många barn totalt föräldrarna har, utan hur många barn som bor i familjen.

Tabell 8. Antal familjer efter familjens storlek och familjetyp 31.12.2019

Antal personer	Totalt	Äkta makar utan barn	Äkta makar och barn	Sambopar utan barn	Sambopar och barn	Mor och barn	Far och barn
Totalt	8 202	2 758	1 995	1 229	1 192	809	219
2	4 622	2 758	-	1 229	-	493	142
3	1 605	-	776	-	537	231	61
4	1 419	-	833	-	510	62	14
5	442	-	295	-	122	23	2
6	87	-	71	-	16	-	-
7+	27	-	20	-	7	-	-

Källa: ÅSUB Befolkning, Statistikcentralen

Något färre ensamförsörjarfamiljer

Av de 8 200 familjerna är 3 300 eller 40 procent barnfamiljer med barn under 18 år som bor hemma. Barnfamiljernas antal och struktur visas i tabell 9–12. I 47 procent av barnfamiljerna är de vuxna ett gift par, en något högre andel än 2018. Familjer där sambor är försörjare ökade också sin andel något och är drygt 32 procent. Andelen familjer med bara en vuxen är drygt 20 procent, en viss minskning. Såväl familjerna bestående av mor och barn som far och barn-familjerna minskade i antal. Familjerna där fadern är ensamförsörjare utgör bara var femte enföräldersfamilj. Från år 2000 har enföräldersfamiljernas andel stigit med ett par procentenheter, och det är främst familjer med far och barn som står för ökningen.

Tabell 9. Antal barnfamiljer 31.12.1990–2019 efter försörjare. Familjer med barn under 18 år

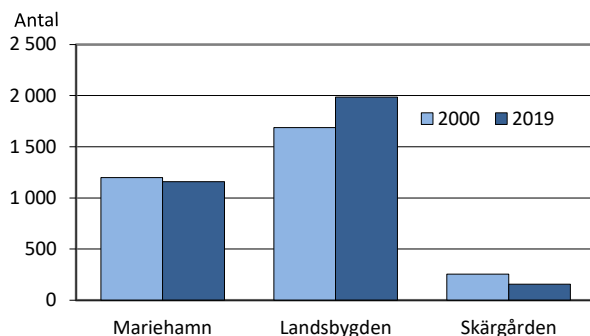
Barnfamiljer	1990	2000	2010	2015	2016	2017	2018	2019
Antal								
Familjer totalt	3 162	3 142	3 229	3 233	3 254	3 269	3 318	3 303
Äkta makar	2 077	1 757	1 613	1 562	1 558	1 554	1 558	1 556
Sambor	616	797	959	1 010	1 026	1 042	1 064	1 070
Mor	412	516	550	542	541	554	551	544
Far	57	72	107	119	129	119	145	133
Procent								
Familjer totalt	100,0	100,0	100,0	100,0	100,0	100,0	100,0	100,0
Äkta makar	65,7	55,9	50,0	48,3	47,9	47,5	47,0	47,1
Sambor	19,5	25,4	29,7	31,2	31,5	31,9	32,1	32,4
Mor	13,0	16,4	17,0	16,8	16,6	16,9	16,6	16,5
Far	1,8	2,3	3,3	3,7	4,0	3,6	4,4	4,0
Antal barn (0 - 17 år)	5 321	5 608	5 573	5 602	5 677	5 705	5 819	5 821
Antal barn per familj	1,68	1,78	1,73	1,73	1,74	1,75	1,75	1,76
Personer i barnfamiljer	11 718	11 835	11 823	11 836	11 919	11 989	12 185	12 162
- procent av invånarna	47,6	45,9	42,2	40,8	40,8	40,7	40,9	40,7

Källa: ÅSUB Befolkning, Statistikcentralen

Flera barnfamiljer i Jomala men färre på Åland totalt

Sedan år 2000 har barnfamiljerna blivit drygt 150 flera och det är på landsbygden som ökningen har skett, medan antalet har minskat i Mariehamn och skärgården. Under 2019 blev de 15 färre med samma regionala tendenser, minskade i Mariehamn och skärgården, men ökade på landsbygden, främst i Jomala. Av skärgårdskommunerna var det bara Kumlinge som fick flera barnfamiljer.

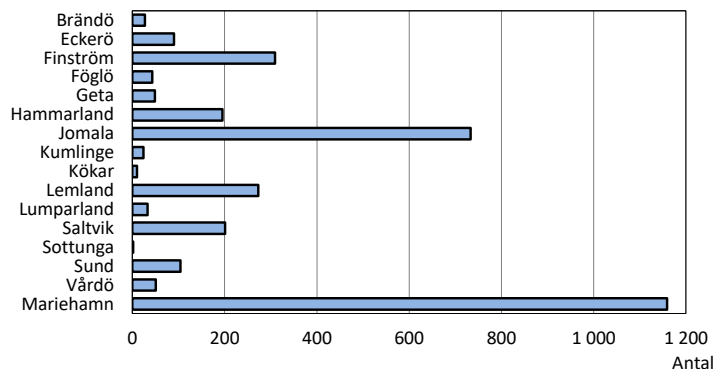
Figur 7. Antal barnfamiljer efter region 2000 och 2019



Källa: ÅSUB Befolkning, Statistikcentralen

Av barnfamiljerna finns 35 procent i Mariehamn och 60 procent på landsbygden, varav 22 procent i Jomala. Skärgårdens knappt 160 barnfamiljer utgör 5 procent av totalantalet.

Figur 8. Antal barnfamiljer efter kommun 31.12.2019



Källa: ÅSUB Befolkning, Statistikcentralen

Tabell 10. Antal barnfamiljer efter kommun 31.12.2019. Familjer med barn under 18 år

Kommun	Familjen försörjs av									Antal barn barn per familj (0-17 år)	Antal barn per familj	Personer i barnfamiljer	
	Totalt	Äkta makar		Sambor		Mor		Far				Antal	% av inv.
		Antal	Procent	Antal	Procent	Antal	Procent	Antal	Procent				
Brändö	27	14	51,9	8	29,6	4	14,8	1	3,7	47	1,74	100	22,5
Eckerö	90	42	46,7	25	27,8	18	20,0	5	5,6	152	1,69	318	33,4
Finström	309	117	37,9	121	39,2	58	18,8	13	4,2	555	1,80	1 136	43,8
Föglö	43	22	51,2	18	41,9	2	4,7	1	2,3	83	1,93	176	33,1
Geta	49	26	53,1	10	20,4	10	20,4	3	6,1	93	1,90	182	36,7
Hammarland	195	72	36,9	81	41,5	29	14,9	13	6,7	332	1,70	697	44,0
Jomala	733	390	53,2	254	34,7	61	8,3	28	3,8	1 330	1,81	2 783	53,2
Kumlinge	24	15	62,5	7	29,2	2	8,3	-	-	39	1,63	93	29,6
Kökar	10	6	60,0	-	-	3	30,0	1	10,0	20	2,00	44	19,0
Lemland	273	135	49,5	90	33,0	38	13,9	10	3,7	489	1,79	1 024	49,9
Lumparland	33	21	63,6	8	24,2	1	3,0	3	9,1	61	1,85	132	36,1
Saltvik	201	85	42,3	86	42,8	20	10,0	10	5,0	372	1,85	781	42,2
Sottunga	2	-	-	-	-	2	100,0	-	-	3	1,50	6	6,8
Sund	104	48	46,2	37	35,6	14	13,5	5	4,8	179	1,72	375	36,7
Vårdö	51	28	54,9	15	29,4	7	13,7	1	2,0	84	1,65	186	41,6
Mariehamn	1 159	535	46,2	310	26,7	275	23,7	39	3,4	1 982	1,71	4 129	35,4
Landskomm.	2 144	1 021	47,6	760	35,4	269	12,5	94	4,4	3 839	1,79	8 033	44,1
-Landsbygden	1 987	936	47,1	712	35,8	249	12,5	90	4,5	3 563	1,79	7 428	46,0
-Skärgården	157	85	54,1	48	30,6	20	12,7	4	2,5	276	1,76	605	29,4
Åland	3 303	1 556	47,1	1 070	32,4	544	16,5	133	4,0	5 821	1,76	12 162	40,7

Källa: ÅSUB Befolkning, Statistikcentralen

Det genomsnittliga antalet barn per barnfamilj ökade något, till 1,76. Antalet är störst på landsbygden och minst i Mariehamn. Av Ålands befolkning lever närmare 12 200 personer eller 41 procent i en barnfamilj. Andelen är högst på landsbygden, 46 procent, och allra främst ligger Jomala med 53 procent. Lägst andel på landsbygden har Eckerö, 33 procent. I Mariehamn är andelen 35 procent och i skärgården 29 procent. Också i skärgården är variationerna stora, från 7 procent i Sottunga till 42 procent i Vårdö.

500 barnfamiljer har tre eller flera barn boende hemma

I 43 procent av familjerna finns det ett hemmaboende barn under 18 år och i 41 procent två barn (tabell 11). Trebarnsfamiljerna är tolv procent av barnfamiljerna, medan familjer med flera barn utgör bara tre procent. Familjer med ett barn är vanligare i Mariehamn och skärgården än på landsbygden.

Tabell 11. Antal barnfamiljer 31.12.2019 efter region och antal barn

Region	Totalt	Antal barn			
		1	2	3	4+
Antal familjer					
Mariehamn	1 159	520	489	124	26
Landsbygden	1 987	831	835	250	71
Skärgården	157	82	45	20	10
Åland	3 303	1 433	1 369	394	107
Procent					
Mariehamn	100,0	44,9	42,2	10,7	2,2
Landsbygden	100,0	41,8	42,0	12,6	3,6
Skärgården	100,0	52,2	28,7	12,7	6,4
Åland	100,0	43,4	41,4	11,9	3,2

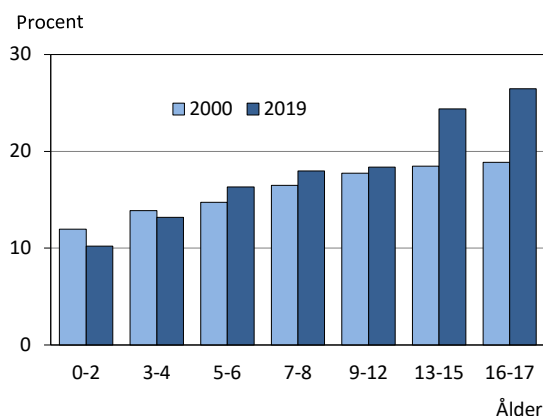
Källa: ÅSUB Befolkning, Statistikcentralen

Av barnen under tre år bor 90 procent med två föräldrar

Tabell 12 visar barnens procentuella fördelning på ålder och familjetyp 1990–2019. Andelen barn som bor i införäldersfamiljer ökade betydligt på 1990-talet, men har stigit måttligt under 2000-talet. Jämfört med år 2000 har andelen sjunkit för barn under tre år, men ökat för de som är fem år och äldre. Av de yngsta barnen (0–2

år) bor 90 procent med två föräldrar, medan 9 procent bor med mamma och 1 procent med pappa. För 13–15-åringarna är andelen som bor med två föräldrar 76 procent, de som bor med sin mor 20 procent och de som bor med far 5 procent.

Figur 9. Andel barn i ensamförsörjarfamiljer 2000 och 2019



Källa: ÅSUB Befolkning, Statistikcentralen

Tabell 12. Barn i barnfamiljer efter familjetyp och barnens ålder 31.12.1990–2019, procent

Familjetyp År	Barnens ålder							
	Totalt	0-2	3-4	5-6	7-8	9-12	13-15	16-17
Par och barn								
1990	88,0	90,4	87,3	87,3	89,5	88,4	86,2	85,6
1995	85,1	88,1	86,4	85,8	82,5	84,6	84,2	83,1
2000	83,8	88,0	86,1	85,2	83,5	82,3	81,5	81,1
2005	83,2	90,4	85,4	86,9	82,9	81,9	79,2	78,7
2010	82,4	90,9	90,5	82,4	82,5	81,3	76,2	75,0
2015	82,2	90,8	87,2	86,2	87,4	79,0	76,7	71,4
2018	81,7	89,9	86,3	83,4	79,4	83,4	73,5	75,2
2019	81,8	89,8	86,8	83,7	82,0	81,6	75,6	73,5
Mor och barn								
1990	10,7	8,8	12,0	12,2	9,7	10,3	11,9	11,1
1995	13,3	11,8	12,2	12,7	14,6	14,2	13,2	14,4
2000	14,4	11,0	12,9	13,4	14,9	15,2	16,2	16,7
2005	14,2	8,9	12,3	11,6	15,6	15,1	16,9	17,1
2010	15,0	8,3	8,2	14,5	15,9	16,1	19,1	21,3
2015	14,6	8,3	11,4	11,2	10,0	17,4	18,2	23,3
2018	14,8	9,1	11,2	13,8	16,1	13,9	21,3	18,7
2019	14,9	9,4	10,7	14,1	13,8	14,7	19,5	21,6
Far och barn								
1990	1,3	0,9	0,7	0,5	0,8	1,3	1,9	3,3
2000	1,8	0,9	1,0	1,4	1,6	2,6	2,3	2,2
2005	2,6	0,6	2,3	1,6	1,4	3,0	3,9	4,2
2010	2,6	0,8	1,3	3,2	1,6	2,7	4,7	3,7
2015	3,2	0,9	1,5	2,6	2,6	3,6	5,2	5,4
2018	3,4	1,0	2,5	2,8	4,6	2,7	5,2	6,2
2019	3,3	0,8	2,5	2,2	4,1	3,6	4,9	4,8

Källa: ÅSUB Befolkning, Statistikcentralen

1 600 familjer har barn under skolåldern

I *tabell 13* framgår antalet familjer med hemmaboende barn i olika åldrar. Förutom de egentliga barnfamiljerna med barn under 18 år finns det ytterligare över 500 familjer där ett eller flera barn under 25 år bor med föräldrarna. Antalet personer under 25 år som bor med en eller två föräldrar är 6 800. Detta betyder att närmare 1 000 personer i åldrarna 18–24 år bor i föräldrahemmet, en liten minskning från 2018. Antalet familjer som har minst ett barn under sju år är närmare 1 600, d.v.s. knappt hälften av barnfamiljerna.

Tabell 13. Antal barnfamiljer 31.12.2019. Familjer med barn under 25, 18 respektive 7 år

Kommun	Familjer med barn under 25 år		Familjer med barn under 18 år		Familjer med barn under 7 år	
	Antal familjer	Antal barn	Antal familjer	Antal barn	Antal familjer	Antal barn
Brändö	40	69	27	47	10	12
Eckerö	108	180	90	152	41	56
Finström	352	637	309	555	149	193
Föglö	56	109	43	83	21	33
Geta	57	105	49	93	23	33
Hammarland	214	370	195	332	87	114
Jomala	822	1 506	733	1 330	368	520
Kumlinge	26	47	24	39	11	15
Kökar	18	37	10	20	1	1
Lemland	319	580	273	489	138	204
Lumparland	43	79	33	61	12	17
Saltvik	234	443	201	372	99	142
Sottunga	4	6	2	3	1	2
Sund	122	204	104	179	43	57
Vårdö	58	100	51	84	25	35
Mariehamn	1 343	2 324	1 159	1 982	547	742
Landskomm.	2 473	4 472	2 144	3 839	1 029	1 434
-Landsbygden	2 271	4 104	1 987	3 563	960	1 336
-Skärgården	202	368	157	276	69	98
Åland	3 816	6 796	3 303	5 821	1 576	2 176

Källa: ÅSUB Befolkning, Statistikcentralen

ÅS
UP



Ålandsvägen 26
PB 1187
AX - 22 111 MARIEHAMN