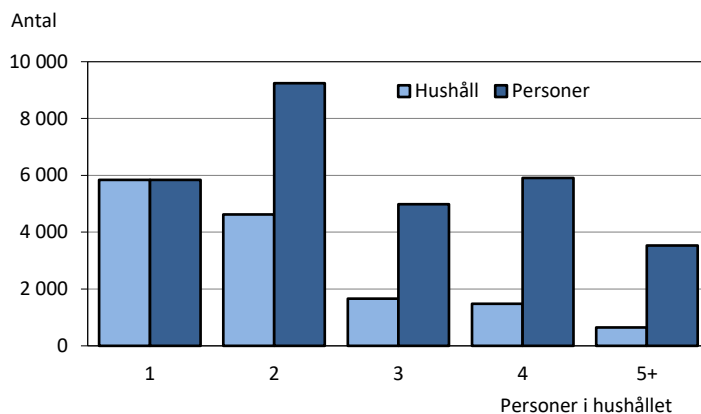


## Familjer och hushåll 31.12.2020

Statistiken för 2020 visar att den genomsnittliga hushållsstorleken är 2,07 eller något lägre än 2019. Antalet hushåll ökade med närmare 160 till 14 243 vid årets slut. Mest ökade enpersonshushållen. Var femte invånare bor ensam, var tredje i ett tvåpersonershushåll och hälften i hushåll med tre eller flera personer.

**Figur 1. Antal hushåll och personer i hushållen efter hushållens storlek 31.12.2020**



Källa: ÅSUB Befolkning, Statistikcentralen

Antalet familjer är 8 250 och det var familjetypen sambor utan barn som ökade från 2019. Nästan hälften av familjerna består av ett par utan hemmaboende barn, medan 39 procent utgörs av par med barn och 13 procent av en förälder och barn. Av de par som bor ihop är två av tre gifta.

Av familjerna är drygt 3 300 barnfamiljer med hemmaboende barn under 18 år. I 80 procent av dessa är försörjarna ett gift par eller ett sambopar, medan andelen med endast en förälder är 20 procent. Av barnfamiljerna med en förälder är föräldern i 80 procent av familjerna en mor. Familjerna med far och barn har ökat med närmare 20 stycken från 2019. Drygt 40 procent av Ålands befolkning bor i en barnfamilj. Andelen är högre på landsbygden än i Mariehamn och skärgården och allra högst är den i Jomala, 53 procent. Som en följd av detta har Jomala också den största medelhushållsstorleken.

Av barnfamiljerna har 1 600 eller knappt hälften barn under skolåldern. Förutom de egentliga barnfamiljerna med barn under 18 år finns det ytterligare drygt 500 familjer där ett eller flera barn under 25 år bor med föräldrarna. Antalet personer i åldrarna 18–24 år som är skrivna i föräldrahemmet är närmare 1 000.

## Tabellförteckning

Tabell 1. Antal bostadshushåll och antal personer i hushållen 31.12.1970–2020.....	4
Tabell 2. Personer i enpersonshushåll efter region, kön och ålder 31.12.2020 .....	6
Tabell 3. Antal bostadshushåll efter personantal och kommun 31.12.2020 .....	7
Tabell 4. Personer i och utanför familj 31.12.1990–2020.....	9
Tabell 5. Personer i och utanför familj efter kommun 31.12.2020.....	9
Tabell 6. Antal familjer efter familjetyp 31.12.1990–2020 .....	10
Tabell 7. Antal familjer efter familjetyp 31.12.2020 .....	10
Tabell 8. Antal familjer efter familjens storlek och familjetyp 31.12.2020.....	11
Tabell 9. Antal barnfamiljer 31.12.1990–2020 efter försörjare. Familjer med barn under 18 år .....	11
Tabell 10. Antal barnfamiljer efter kommun 31.12.2020. Familjer med barn under 18 år .....	13
Tabell 11. Antal barnfamiljer 31.12.2020 efter region och antal barn .....	13
Tabell 12. Barn i barnfamiljer efter familjetyp och barnens ålder 31.12.1990–2020, procent	14
Tabell 13. Antal barnfamiljer 31.12.2020. Familjer med barn under 25, 18 respektive 7 år ....	15

## Figurförteckning

Figur 1. Antal hushåll och personer i hushållen efter hushållens storlek 31.12.2020 .....	1
Figur 2. Antal personer efter hushållets storlek 1970–2020.....	5
Figur 3. Antal personer i enpersonshushåll efter kön och ålder 31.12.2020.....	5
Figur 4. Ensamboende efter kön och ålder 2005 och 2020 .....	6
Figur 5. Förändring av antalet enpersonshushåll efter kommun 2020.....	7
Figur 6. Andel bostadshushåll på Åland samt i Finland och Sverige 31.12.2020 efter hushållsstorlek .....	8
Figur 7. Antal familjer efter familjetyp.....	12
Figur 8. Antal barnfamiljer efter region 2000 och 2020.....	12
Figur 9. Antal barnfamiljer efter kommun 31.12.2020 .....	14
Figur 10. Andel barn i ensamförsörjarfamiljer 2000 och 2020 .....	14

## Beskrivning av statistiken

Denna sammanställning innehåller statistik om familjerna och bostadshushållen på Åland vid utgången av år 2020. Uppgifterna redovisas för hela Åland samt för kommuner och regioner. Dessutom presenteras tidsserier för hela Åland för att möjliggöra jämförelser med tidigare år. Syftet med statistiken är att ge en relativt detaljerad bild av hur hushålls- och familjestrukturen ser ut och i vilken riktning den utvecklas.

Materialet baseras på körningar som Statistikcentralen har gjort med uppgifter från Befolkningsregistercentralens register. Statistiken syftar helt och hållet på var man bor, d.v.s. var man är skriven. Den verkliga familjestrukturen kan i vissa fall se annorlunda ut än vad som framgår i befolkningsregistret, d.v.s. om man i praktiken bor på ett annat ställe än där man är skriven. Andelen personer som är skrivna i "fel" bostad är dock låg, varför statistiken håller relativt hög kvalitet.

ÅSUB kan vid behov stå till tjänst med andra eller mera detaljerade uppgifter än de som finns i detta meddelande. Förutom familje- och hushållsstatistiken publicerar ÅSUB utförlig statistik om befolkningens storlek och struktur samt om befolkningsrörelsen, såväl i publikationer som på webbplatsen, [www.asub.ax](http://www.asub.ax), där de mest detaljerade uppgifterna finns i databaser. Statistik om bostäder och boendeförhållanden publiceras i ämnesområdet Boende.

### Definitioner:

*Befolkning 31.12:* De som enligt befolkningsdatasystemet var stadigvarande bosatta i någon åländsk kommun denna tidpunkt.

*Bostadshushåll:* Alla de personer som stadigvarande bor i samma bostadslägenhet.

*Familj:* Ett gift eller samboende par eller par med registrerat partnerskap, med eller utan barn, samt en ensamstående förälder med barn. För att barnen skall räknas till familjen skall de bo med föräldrarna och inte ha egen familj. En familj omfattar bara två generationer. Ett hushåll som t.ex. består av två barn, deras föräldrar samt farmor och farfar utgör två familjer: barnen och deras föräldrar i en familj samt farföräldrarna i den andra. Om t.ex. bara farmor bor i hushållet utöver barnen och föräldrarna räknas hon som inte tillhörande någon familj. Det bör då observeras att beteckningen "barn" i tabell 6–8 endast definierar en persons ställning i familjen och inte säger någonting om åldern. Ett hushåll som t.ex. består av en 75-årig mor och hennes 50-åriga son räknas som mor och barn-familj.

*Barnfamilj (tabell 9–12):* En familj som har minst ett barn under 18 år boende hemma. Beteckningen 'försörjare' syftar på den eller de vuxna som finns i barnfamiljen och har ingenting med personernas förvärvsarbete att göra. Både biologiska barn och adoptivbarn ingår och även de som är barn till bara den ena maken/sambon.

*Sambor:* Två personer av motsatt kön som bor i samma bostad. För att de ska räknas som sambor skall de ha minst ett gemensamt barn eller annars vara minst 18 år, ha en åldersskillnad på högst 15 år och inte vara syskon.

*Landskommuner:* Alla kommuner utom Mariehamn

*Landsbygden:* Alla kommuner på fasta Åland utom Mariehamn

*Skärgården:* Brändö, Föglö, Kumlinge, Kökar, Sottunga och Vårdö

-

Exakt 0 enheter

## Genomsnittshushållet är 2,07 personer

Hushållen ökade med drygt 150 under 2020 till 14 243 den sista december. Den genomsnittliga hushållsstorleken fortsätter sjunka och var 2020 2,07 personer. Befolkningen som hör till hushåll ökade med närmare 220 personer. Hushållen med en och två personer ökade under året med omkring 100 personer medan antalet hushåll med tre eller fem personer i minskade. Däremot ökade antalet hushåll med 4 personer något. Antalet stora hushåll, med 6 eller flera personer, är relativt oförändrat. Andelen hushåll med bara en person utgör över 40 procent av totalantalet. Närmare en tredjedel är tvåpersonershushåll. Under fem procent av hushållen består av fem personer eller mera.

När det gäller antalet personer i olika hushållstyper är tvåpersonershushåll vanligast, 31 procent av hushållen. Närmare 20 procent bor ensamma. Att det totala antalet personer som bor i hushåll (29 493) är något mindre än totalbefolkningen (30 129) beror på att personer som bor på vårdinrättningar eller som saknar fast adress inte räknas till hushållsbefolkningen.

**Tabell 1. Antal bostadshushåll och antal personer i hushållen 31.12.1970–2020**

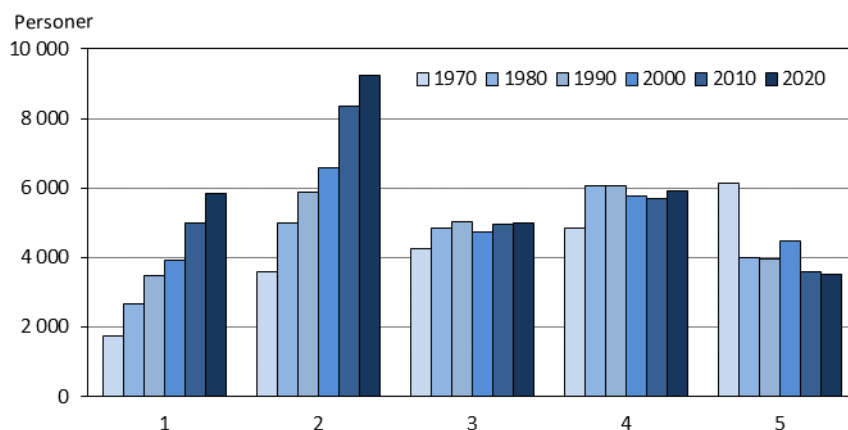
	1970	1980	1990	2000	2005	2010	2015	2018	2019	2020
<b>Hushåll efter storlek</b>										
Antal										
<b>Totalt</b>	<b>7 227</b>	<b>9 037</b>	<b>10 335</b>	<b>11 074</b>	<b>12 046</b>	<b>12 894</b>	<b>13 568</b>	<b>14 008</b>	<b>14 085</b>	<b>14 243</b>
1	1 722	2 674	3 481	3 933	4 517	4 975	5 328	5 646	5 744	5 841
2	1 791	2 497	2 931	3 296	3 781	4 176	4 485	4 580	4 559	4 619
3	1 415	1 615	1 676	1 573	1 618	1 657	1 661	1 624	1 678	1 661
4	1 209	1 515	1 518	1 442	1 404	1 421	1 441	1 477	1 431	1 476
5	641	531	541	602	555	489	501	504	490	466
6+	449	205	188	228	171	176	152	177	183	180
Procent										
<b>Totalt</b>	<b>100,0</b>	<b>100,0</b>	<b>100,0</b>	<b>100,0</b>	<b>100,0</b>	<b>100,0</b>	<b>100,0</b>	<b>100,0</b>	<b>100,0</b>	<b>100,0</b>
1	23,8	29,6	33,7	35,5	37,5	38,6	39,3	40,3	40,8	41,0
2	24,8	27,6	28,4	29,8	31,4	32,4	33,1	32,7	32,4	32,4
3	19,6	17,9	16,2	14,2	13,4	12,9	12,2	11,6	11,9	11,7
4	16,7	16,8	14,7	13,0	11,7	11,0	10,6	10,5	10,2	10,4
5	8,9	5,9	5,2	5,4	4,6	3,8	3,7	3,6	3,5	3,3
6+	6,2	2,3	1,8	2,1	1,4	1,4	1,1	1,3	1,3	1,3
<b>Personer i hushållen</b>										
Antal										
<b>Totalt</b>	<b>20 531</b>	<b>22 549</b>	<b>24 390</b>	<b>25 499</b>	<b>26 416</b>	<b>27 559</b>	<b>28 540</b>	<b>29 253</b>	<b>29 274</b>	<b>29 493</b>
1	1 722	2 674	3 481	3 933	4 517	4 975	5 328	5 646	5 744	5 841
2	3 582	4 994	5 862	6 592	7 562	8 352	8 970	9 160	9 118	9 238
3	4 245	4 845	5 028	4 719	4 854	4 971	4 983	4 872	5 034	4 983
4	4 836	6 060	6 072	5 768	5 616	5 684	5 764	5 908	5 724	5 904
5	3 205	2 655	2 705	3 010	2 775	2 445	2 505	2 520	2 450	2 330
6+	2 941	1 321	1 242	1 477	1 092	1 132	990	1 147	1 204	1 197
Procent										
<b>Totalt</b>	<b>100,0</b>	<b>100,0</b>	<b>100,0</b>	<b>100,0</b>	<b>100,0</b>	<b>100,0</b>	<b>100,0</b>	<b>100,0</b>	<b>100,0</b>	<b>100,0</b>
1	8,4	11,9	14,3	15,4	17,1	18,1	18,7	19,3	19,6	19,8
2	17,4	22,1	24,0	25,9	28,6	30,3	31,4	31,3	31,1	31,3
3	20,7	21,5	20,6	18,5	18,4	18,0	17,5	16,7	17,2	16,9
4	23,6	26,9	24,9	22,6	21,3	20,6	20,2	20,2	19,6	20,0
5	15,6	11,8	11,1	11,8	10,5	8,9	8,8	8,6	8,4	7,9
6+	14,3	5,9	5,1	5,8	4,1	4,1	3,5	3,9	4,1	4,1
Hushållens										
<b>medelstorlek</b>	<b>2,84</b>	<b>2,50</b>	<b>2,36</b>	<b>2,30</b>	<b>2,19</b>	<b>2,14</b>	<b>2,10</b>	<b>2,09</b>	<b>2,08</b>	<b>2,07</b>

Källa: ÅSUB Befolkning, Statistikcentralen

### Tre fjärdedelar av hushållen är en eller två personer

Hushållsstrukturen har förändrats avsevärt sett över en längre tidsperiod. Antalet hushåll har nästan fördubblats sedan 1970 samtidigt som en- och tvåpersonershushållen har ökat sin andel från strax under hälften till närmare tre fjärdedelar av samtliga. Bara under 2000-talet har hushållen blivit närmare 3 200 flera och nästan hela ökningen kan hänföras till småhushållen bestående av en eller två personer. År 2000 bodde närmare 60 procent av befolkningen i hushåll med tre eller flera personer, men nu har andelen sjunkit till strax under hälften.

Figur 2. Antal personer efter hushållets storlek 1970–2020

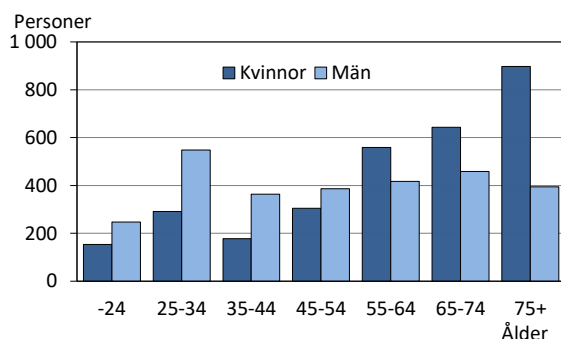


Källa: ÅSUB Befolkning, Statistikcentralen

### Yngre män och äldre kvinnor bor ensamma

Gruppen av personer som bor ensamma består av drygt 3 000 kvinnor och 2 800 män (tabell 2). Bland de ensamboende som är 55 år och äldre är kvinnorna i majoritet, medan det bland yngre är flera män som bor ensamma. Jämnast är fördelningen i åldersgruppen 45-54 år, där drygt 300 kvinnor och drygt 380 män bor i enpersonshushåll. Majoriteten av de kvinnor som bor ensamma är över 55 år. Denna grupp utgör över en tredjedel av alla enpersonshushåll. Av ökningen med omkring 100 enpersonshushåll under 2020 är könsfördelningen relativt jämn. För ensamboende kvinnor under 25 var ökningen något större under 2020 jämfört med män i samma åldersgrupp.

Figur 3. Antal personer i enpersonshushåll efter kön och ålder 31.12.2020



Källa: ÅSUB Befolkning, Statistikcentralen

På landsbygden är könsfördelningen bland de ensamboende rätt jämn medan det i skärgården är flera män än kvinnor som bor ensamma. I Mariehamn finns det en betydande majoritet kvinnor i enpersonshushållen. Den kvinnliga majoriteten förklaras framför allt av skillnader i de äldre åldersgrupperna. I alla regioner

dominerar kvinnorna bland de ensamboende över 75 år. På landsbygden är det ett flertal kvinnor också bland 65–74-åringarna och i Mariehamn är det en betydande kvinnomajoritet från 55 års ålder uppåt. I de lägre åldersgrupperna är ensamboende män i majoritet i samtliga regioner.

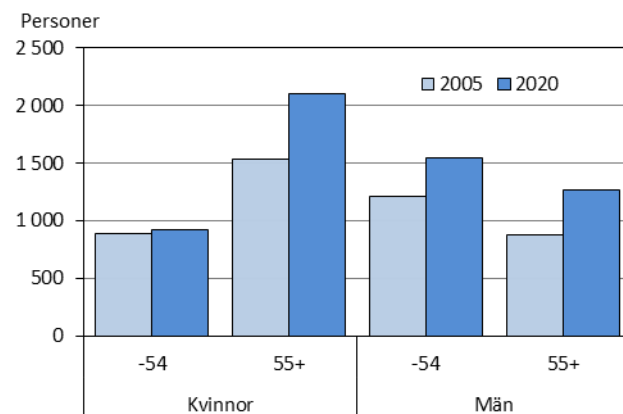
**Tabell 2. Personer i enpersonshushåll efter region, kön och ålder 31.12.2020**

Region Kön	Ålder							
	Totalt	-24	25 - 34	35 - 44	45 - 54	55 - 64	65 - 74	75 -
<b>Åland</b>	<b>5 841</b>	<b>400</b>	<b>839</b>	<b>541</b>	<b>691</b>	<b>976</b>	<b>1 101</b>	<b>1 293</b>
Kvinnor	3 027	153	291	178	305	559	643	898
Män	2 814	247	548	363	386	417	458	395
<b>Mariehamn</b>	<b>3 073</b>	<b>303</b>	<b>510</b>	<b>298</b>	<b>343</b>	<b>466</b>	<b>544</b>	<b>609</b>
Kvinnor	1 690	116	177	107	160	314	366	450
Män	1 383	187	333	191	183	152	178	159
<b>Landsbygden</b>	<b>2 297</b>	<b>87</b>	<b>303</b>	<b>220</b>	<b>304</b>	<b>415</b>	<b>434</b>	<b>534</b>
Kvinnor	1 136	34	108	64	135	210	227	358
Män	1 161	53	195	156	169	205	207	176
<b>Skärgården</b>	<b>471</b>	<b>10</b>	<b>26</b>	<b>23</b>	<b>44</b>	<b>95</b>	<b>123</b>	<b>150</b>
Kvinnor	201	3	6	7	10	35	50	90
Män	270	7	20	16	34	60	73	60

Källa: ÅSUB Befolkning, Statistikcentralen

Uppgifter om de ensamboendes ålder finns från och med år 2005. Under perioden 2005–2020 har enpersonshushållen blivit drygt 1 300 flera. Kvinnorna står för 600 och männen för drygt 700 av denna ökning. För kvinnornas del har nästan hela ökningen skett i åldrarna 55 år och äldre, medan det för männens del har skett en mera jämnt fördelad ökning, med nästan lika stor tillväxt för de som har fyllt 55 som för de som är yngre.

**Figur 4. Ensamboende efter kön och ålder 2005 och 2020**



Källa: ÅSUB Befolkning, Statistikcentralen

### Hälften av stadens hushåll är en person

I tabell 3 framgår att Mariehamn har den minsta medelhushållsstorleken av regionerna eller 1,86 personer, en liten minskning från 2019. Siffran sjönk också något på landsbygden och är 2,27 personer och i skärgården, 1,97. Av kommunerna har Lemland och Jomala de största hushållen och Sottunga de minsta.

Antalet hushåll ökade något i samtliga regioner. I Mariehamn ökade antalet hushåll med drygt 30 och i skärgården med ett drygt tiotal. På landsbygden blev hushållen drygt 100 flera, och Jomala stod för huvuddelen av ökningen. Antalet hushåll ökade i elva kommuner under året, minskade i tre och var oförändrat i två.

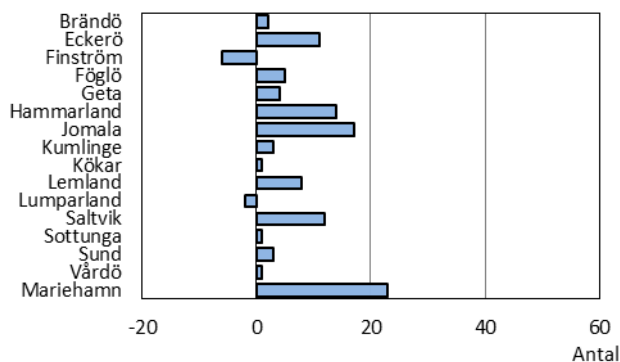
På landsbygden utgör enpersonshushållen 32 procent av samtliga hushåll, medan deras andel i skärgården är 46 procent och i Mariehamn 50 procent.

**Tabell 3. Antal bostadshushåll efter personantal och kommun 31.12.2020**

Kommun	Bostadshushåll efter personantal							Personer i bostadshushåll	Hushållens medelstorlek
	Totalt	1	2	3	4	5	6+		
Brändö	229	107	78	21	15	3	5	435	1,90
Eckerö	462	187	167	54	32	18	4	925	2,00
Finström	1 147	388	402	167	130	40	20	2 541	2,22
Föglö	253	121	69	30	20	8	5	501	1,98
Geta	226	83	81	26	21	10	5	489	2,16
Hammarland	713	243	257	94	88	21	10	1 561	2,19
Jomala	2 176	596	740	321	374	109	36	5 326	2,45
Kumlinge	161	80	50	13	12	4	2	299	1,86
Kökar	116	57	37	11	7	2	2	219	1,89
Lemland	857	247	285	130	137	38	20	2 072	2,42
Lumparland	170	57	75	15	13	6	4	362	2,13
Saltvik	822	305	286	99	87	30	15	1 768	2,15
Sottunga	59	34	16	6	1	2	-	98	1,66
Sund	488	191	180	63	33	15	6	985	2,02
Vårdö	203	72	66	28	24	8	5	455	2,24
Mariehamn	6 161	3 073	1 830	583	482	152	41	11 457	1,86
Landskomm.	8 082	2 768	2 789	1 078	994	314	139	18 036	2,23
-Landsbygden	7 061	2 297	2 473	969	915	287	120	16 029	2,27
-Skärgården	1 021	471	316	109	79	27	19	2 007	1,97
<b>Åland</b>	<b>14 243</b>	<b>5 841</b>	<b>4 619</b>	<b>1 661</b>	<b>1 476</b>	<b>466</b>	<b>180</b>	<b>29 493</b>	<b>2,07</b>

Källa: ÅSUB Befolkning, Statistikcentralen

**Figur 5. Förändring av antalet enpersonshushåll efter kommun 2020**

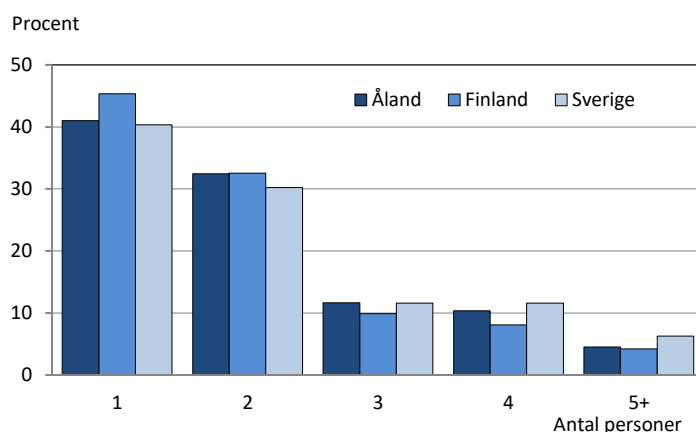


Källa: ÅSUB Befolkning, Statistikcentralen

### Åland har större hushåll än Finland, men mindre än Sverige

En jämförelse med omvärlden visar att medelhushållsstorleken har varit betydligt högre på Åland än i Finland under 2000-talet, men den har minskat i ungefär samma takt. Från 2000 till 2020 har genomsnittstorleken sjunkit från 2,30 till 2,05 på Åland och från 2,21 till 1,95 i Finland. Sverige ligger däremot högre än Åland med ett genomsnitt på 2,16 personer per hushåll 2020. Jämförbara uppgifter för Sverige finns bara från och med 2011 och under den perioden har hushållsstorleken varit på ungefär samma nivå. Att medelhushållsstorleken i Sverige är större beror på att hushåll som består av fyra eller flera personer är vanligare där än på Åland och i Finland. Den mindre hushållsstorleken i Finland förklaras främst med en större andel enpersonshushåll än på Åland och i Sverige.

**Figur 6. Andel bostadshushåll på Åland samt i Finland och Sverige 31.12.2020 efter hushållsstorlek**



Källa: ÅSUB Befolkning, Statistikcentralen

### 76 procent av ålänningarna bor i familj

Av Ålands 30 129 invånare vid årsskiftet bor drygt 22 700 eller 76 procent i familj (tabell 4 och 5). År 2000 var andelen 80 procent. Se avsnittet *Definitioner*. Antalet personer som inte tillhör familj är över 6 700, vilket är drygt 900 flera än de som bor i enpersonshushåll. Det betyder att det finns drygt 900 personer utan familj som inte bor ensamma utan delar bostad med en familj eller med en annan person utan familj. År 2020 ökade antalet personer i familj med närmare 100 medan de som inte tillhör någon familj ökade med 120. Andelen som bor i familj är högst på landsbygden, 82 procent, och lägst i Mariehamn och skärgården, runt 70 procent. Av de enskilda kommunerna har Jomala och Lemland den högsta andelen med omkring 85 procent. Lägst på landsbygden ligger Eckerö, Geta och Sund, där drygt 75 procent av invånarna bor i familj. I skärgården är familjetillhörigheten högst i Vårdö med 78 procent och lägst i Sottunga med 63 procent.



**Tabell 4. Personer i och utanför familj 31.12.1990–2020**

Invånare	1990	2000	2010	2015	2016	2017	2018	2019	2020
<b>Antal</b>									
<b>Invånare totalt</b>	<b>24 604</b>	<b>25 776</b>	<b>28 007</b>	<b>28 983</b>	<b>29 214</b>	<b>29 489</b>	<b>29 789</b>	<b>29 884</b>	<b>30 129</b>
Tillhör familj	19 939	20 643	21 715	22 318	22 422	22 512	22 720	22 674	22 772
Tillhör inte familj	4 442	4 872	5 904	6 289	6 405	6 531	6 575	6 649	6 769
På vårdinrättn, oklassific.	223	261	388	376	387	446	494	561	588
<b>Procent</b>									
Invånare totalt	100,0	100,0	100,0	100,0	100,0	100,0	100,0	100,0	100,0
Tillhör familj	81,0	80,1	77,5	77,0	76,8	76,3	76,3	75,9	75,6
Tillhör inte familj	18,1	18,9	21,1	21,7	21,9	22,1	22,1	22,2	22,5
På vårdinrättn, oklassific.	0,9	1,0	1,4	1,3	1,3	1,5	1,7	1,9	2,0

Källa: ÅSUB Befolkning, Statistikcentralen

**Tabell 5. Personer i och utanför familj efter kommun 31.12.2020**

Kommun	Invånare totalt		Tillhör familj		Tillhör inte familj		På vårdinrättning samt oklassificerade	
	Antal	Procent	Antal	Procent	Antal	Procent	Antal	Procent
Brändö	449	100,0	300	66,8	137	30,5	12	2,7
Eckerö	958	100,0	713	74,4	217	22,7	28	2,9
Finström	2 603	100,0	2 083	80,0	465	17,9	55	2,1
Föglö	526	100,0	356	67,7	154	29,3	16	3,0
Geta	511	100,0	381	74,6	109	21,3	21	4,1
Hammarland	1 599	100,0	1 287	80,5	277	17,3	35	2,2
Jomala	5 386	100,0	4 623	85,8	700	13,0	63	1,2
Kumlinge	307	100,0	214	69,7	85	27,7	8	2,6
Kökar	225	100,0	150	66,7	71	31,6	4	1,8
Lemland	2 114	100,0	1 790	84,7	281	13,3	43	2,0
Lumparland	372	100,0	300	80,6	62	16,7	10	2,7
Saltvik	1 806	100,0	1 428	79,1	352	19,5	26	1,4
Sottunga	101	100,0	64	63,4	34	33,7	3	3,0
Sund	1 007	100,0	762	75,7	222	22,0	23	2,3
Vårdö	460	100,0	358	77,8	97	21,1	5	1,1
Mariehamn	11 705	100,0	7 963	68,0	3 506	30,0	236	2,0
Landskomm.	18 424	100,0	14 809	80,4	3 263	17,7	352	1,9
-Landsbygden	16 356	100,0	13 367	81,7	2 685	16,4	304	1,9
-Skärgården	2 068	100,0	1 442	69,7	578	27,9	48	2,3
<b>Åland</b>	<b>30 129</b>	<b>100,0</b>	<b>22 772</b>	<b>75,6</b>	<b>6 769</b>	<b>22,5</b>	<b>588</b>	<b>2,0</b>

Källa: ÅSUB Befolkning, Statistikcentralen

**Gifta utan hemmaboende barn den vanligaste familjetypen**

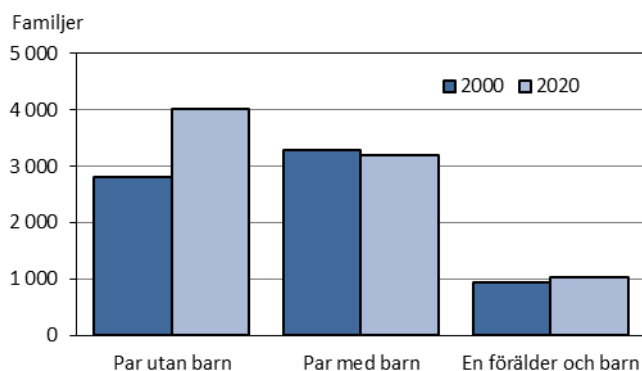
Familjernas antal ökade något under 2020 och är 8 255. Familjernas medelstorlek är 2,76 personer, en siffra som varit oförändrad de senaste åren. Uppgifterna om familjer i *tabell 6–8* gäller alla familjer, alltså även familjer där de som räknas som barn är 18 år eller äldre.

Den vanligaste familjetypen är ett gift par utan hemmaboende barn. En tredjedel av familjerna har denna sammansättning. Gifta par med hemmaboende barn uppgår till 24 procent av familjerna. De samboende paren utan barn är något flera än samboparen med barn. Tillsammans utgör sambofamiljerna nästan 30 procent av familjerna. De familjer som består av en förälder och barn uppgår till 13 procent av alla familjer. Knappt hälften av samboparen har barn som bor hemma och av de gifta paren har 42 procent hemmaboende barn. Av de par som bor ihop är 66 procent gifta och 34 procent samboende.

**Tabell 6. Antal familjer efter familjetyp 31.12.1990–2020**

Familjetyp	1990	2000	2010	2015	2016	2017	2018	2019	2020
<b>Antal</b>									
<b>Familjer totalt</b>	<b>6 765</b>	<b>7 048</b>	<b>7 781</b>	<b>8 091</b>	<b>8 131</b>	<b>8 152</b>	<b>8 223</b>	<b>8 202</b>	<b>8 255</b>
Äkta makar utan hemmaboende barn	1 867	2 072	2 572	2 674	2 685	2 709	2 744	2 758	2 766
Äkta makar med hemmaboende barn	2 815	2 431	2 102	2 020	1 997	2 009	1 996	1 995	1 988
Sambor utan hemmaboende barn	619	732	1 035	1 215	1 247	1 202	1 220	1 229	1 256
Sambor med hemmaboende barn	642	866	1 074	1 142	1 157	1 172	1 196	1 192	1 213
Mor och barn	703	795	797	816	831	844	832	809	807
Far och barn	119	152	201	224	214	216	235	219	225
<b>Procent</b>									
Familjer totalt	100,0	100,0	100,0	100,0	100,0	100,0	100,0	100,0	100,0
Äkta makar utan hemmaboende barn	27,6	29,4	33,1	33,0	33,0	33,2	33,4	33,6	33,5
Äkta makar med hemmaboende barn	41,6	34,5	27,0	25,0	24,6	24,6	24,3	24,3	24,1
Sambor utan hemmaboende barn	9,2	10,4	13,3	15,0	15,3	14,7	14,8	15,0	15,2
Sambor med hemmaboende barn	9,5	12,3	13,8	14,1	14,2	14,4	14,5	14,5	14,7
Mor och barn	10,4	11,3	10,2	10,1	10,2	10,4	10,1	9,9	9,8
Far och barn	1,8	2,2	2,6	2,8	2,6	2,6	2,9	2,7	2,7
Antal personer per familj	2,95	2,93	2,79	2,76	2,76	2,76	2,76	2,76	2,76
Andel sambopar av alla par, procent	21,2	26,2	31,1	33,4	33,9	33,5	33,8	33,7	34,2

Källa: ÅSUB Befolkning, Statistikcentralen

**Figur 7. Antal familjer efter familjetyp 2000 och 2020**


Källa: ÅSUB Befolkning, Statistikcentralen

**Tabell 7. Antal familjer efter familjetyp 31.12.2020**

Kommun	Familjetyp												Antal personer per familj	Andel sambopar av alla par, procent	
	Totalt	Äkta makar utan hemmaboende barn		Äkta makar med hemmaboende barn		Sambor utan hemmaboende barn		Sambor med hemmaboende barn		Mor och barn		Far och barn			
	Antal	Antal	Procent	Antal	Procent	Antal	Procent	Antal	Procent	Antal	Procent	Antal	Procent		
Brändö	117	51	43,6	21	17,9	17	14,5	11	9,4	14	12,0	3	2,6	2,56	28,0
Eckerö	275	100	36,4	54	19,6	51	18,5	35	12,7	24	8,7	11	4,0	2,59	35,8
Finström	750	246	32,8	155	20,7	111	14,8	135	18,0	78	10,4	25	3,3	2,78	38,0
Föglö	124	46	37,1	32	25,8	11	8,9	20	16,1	13	10,5	2	1,6	2,87	28,4
Geta	141	50	35,5	35	24,8	22	15,6	14	9,9	15	10,6	5	3,5	2,70	29,8
Hammarland	469	172	36,7	99	21,1	66	14,1	82	17,5	36	7,7	14	3,0	2,74	35,3
Jomala	1 573	424	27,0	476	30,3	256	16,3	287	18,2	89	5,7	41	2,6	2,94	37,6
Kumlinge	82	33	40,2	18	22,0	11	13,4	10	12,2	8	9,8	2	2,4	2,61	29,2
Kökar	59	25	42,4	13	22,0	10	16,9	2	3,4	6	10,2	3	5,1	2,54	24,0
Lemland	611	187	30,6	178	29,1	72	11,8	114	18,7	48	7,9	12	2,0	2,93	33,8
Lumparland	113	57	50,4	29	25,7	11	9,7	8	7,1	5	4,4	3	2,7	2,65	18,1
Saltvik	515	182	35,3	110	21,4	71	13,8	91	17,7	44	8,5	17	3,3	2,77	35,7
Sottunga	26	8	30,8	3	11,5	3	11,5	0	0,0	8	30,8	4	15,4	2,46	21,4
Sund	292	101	34,6	63	21,6	57	19,5	34	11,6	24	8,2	13	4,5	2,61	35,7
Värdö	127	46	36,2	40	31,5	16	12,6	18	14,2	5	3,9	2	1,6	2,82	28,3
Mariehamn	2 981	1 038	34,8	662	22,2	471	15,8	352	11,8	390	13,1	68	2,3	2,67	32,6
Landskomm.	5 274	1 728	32,8	1 326	25,1	785	14,9	861	16,3	417	7,9	157	3,0	2,81	35,0
-Landsbygden	4 739	1 519	32,1	1 199	25,3	717	15,1	800	16,9	363	7,7	141	3,0	2,82	35,8
-Skärgården	535	209	39,1	127	23,7	68	12,7	61	11,4	54	10,1	16	3,0	2,70	27,7
<b>Åland</b>	<b>8 255</b>	<b>2 766</b>	<b>33,5</b>	<b>1 988</b>	<b>24,1</b>	<b>1 256</b>	<b>15,2</b>	<b>1 213</b>	<b>14,7</b>	<b>807</b>	<b>9,8</b>	<b>225</b>	<b>2,7</b>	<b>2,76</b>	<b>34,2</b>

Källa: ÅSUB Befolkning, Statistikcentralen

## Hälften av familjerna utgörs av två personer

Tabell 8 visar de olika familjetyperna fördelade efter hur många personer det finns i familjen. Över hälften av familjerna eller närmare 4 700 består av två personer. Den största delen av dessa är par utan barn, men också de flesta enföräldersfamiljer hör hit. Antalet familjer som består av tre eller fyra personer är drygt 3 000. De flesta av paren med barn hör till denna grupp, men också en hel del ensamföräldrar. I 7 procent av familjerna, närmare 550 stycken, finns det fem eller flera personer. Det bör observeras att tabellen inte visar hur många barn totalt föräldrarna har, utan hur många barn som bor i familjen.

**Tabell 8. Antal familjer efter familjens storlek och familjetyp 31.12.2020**

Antal personer	Totalt	Äkta makar utan barn	Äkta makar och barn	Sambopar utan barn	Sambopar och barn	Mor och barn	Far och barn
<b>Totalt</b>	<b>8 255</b>	<b>2 766</b>	<b>1 988</b>	<b>1 256</b>	<b>1 213</b>	<b>807</b>	<b>225</b>
2	4 679	2 766	-	1 256	-	509	148
3	1 585	-	764	-	540	223	58
4	1 453	-	845	-	536	56	16
5	428	-	291	-	118	16	3
6	83	-	66	-	15	2	-
7+	27	-	22	-	4	1	-

Källa: ÅSUB Befolkning, Statistikcentralen

## Något fler familjer med far och barn

Av de 8 255 familjerna är 3 300 eller 40 procent barnfamiljer med barn under 18 år som bor hemma. Barnfamiljernas antal och struktur visas i tabell 9–12. I 47 procent av barnfamiljerna är de vuxna ett gift par. Andelen har sjunkit något sedan 2019. Familjer där sambor är försörjare ökade sin andel något till närmare 33 procent. Andelen familjer med bara en vuxen är drygt 21 procent, en viss ökning. Familjerna bestående av mor och barn minskade något i antal medan familjerna med far och barn ökade något. Familjerna där fadern är ensamförsörjare utgör var femte enföräldersfamilj. Från år 2000 har enföräldersfamiljernas andel stigit med ett par procentenheter. Framst är det familjer med far och barn som ökat.

**Tabell 9. Antal barnfamiljer 31.12.1990–2020 efter försörjare. Familjer med barn under 18 år**

Barnfamiljer	1990	2000	2010	2015	2016	2017	2018	2019	2020
<b>Antal</b>									
<b>Familjer totalt</b>	<b>3 162</b>	<b>3 142</b>	<b>3 229</b>	<b>3 233</b>	<b>3 254</b>	<b>3 269</b>	<b>3 318</b>	<b>3 303</b>	<b>3 312</b>
Äkta makar	2 077	1 757	1 613	1 562	1 558	1 554	1 558	1 556	1 539
Sambor	616	797	959	1 010	1 026	1 042	1 064	1 070	1 083
Mor	412	516	550	542	541	554	551	544	539
Far	57	72	107	119	129	119	145	133	151
<b>Procent</b>									
Familjer totalt	100,0	100,0	100,0	100,0	100,0	100,0	100,0	100,0	100,0
Äkta makar	65,7	55,9	50,0	48,3	47,9	47,5	47,0	47,1	46,5
Sambor	19,5	25,4	29,7	31,2	31,5	31,9	32,1	32,4	32,7
Mor	13,0	16,4	17,0	16,8	16,6	16,9	16,6	16,5	16,3
Far	1,8	2,3	3,3	3,7	4,0	3,6	4,4	4,0	4,6
Antal barn (0 - 17 år)	5 321	5 608	5 573	5 602	5 677	5 705	5 819	5 821	5 847
Antal barn per familj	1,68	1,78	1,73	1,73	1,74	1,75	1,75	1,76	1,77
Personer i barnfamiljer	11 718	11 835	11 823	11 836	11 919	11 989	12 185	12 162	12 159
- procent av invånarna	47,6	45,9	42,2	40,8	40,8	40,7	40,9	40,7	40,4

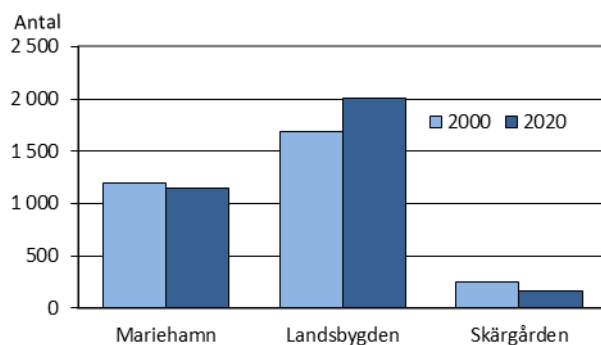
Källa: ÅSUB Befolkning, Statistikcentralen

### Antalet barnfamiljer ökade i Sottunga

Sedan år 2000 har barnfamiljerna blivit 170 flera och det är på landsbygden som ökningen har skett, medan antalet har minskat i Mariehamn och i skärgården.

Antalet barnfamiljer fortsätter öka mest i Jomala som fick 20 nya barnfamiljer under 2020. Av skärgårdskommunerna ökade antalet barnfamiljer mest i Sottunga, från tre till sju stycken. I Kumlinge minskade antalet barnfamiljer från 24 till 20. Av landsbygds kommunerna minskade antalet barnfamiljer mest i Saltvik, med drygt tio familjer.

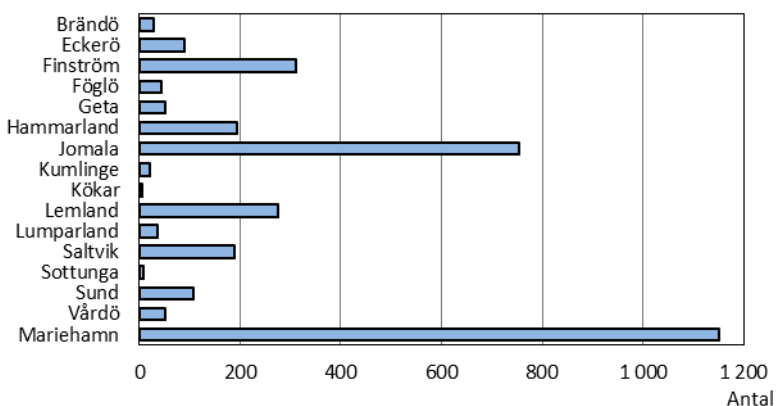
Figur 8. Antal barnfamiljer efter region 2000 och 2020



Källa: ÅSUB Befolkning, Statistikcentralen

Av barnfamiljerna finns 35 procent i Mariehamn och 60 procent på landsbygden. 22 procent av barnfamiljerna finns i Jomala. Skärgårdens knappt 160 barnfamiljer utgör 5 procent av totalantalet.

Figur 9. Antal barnfamiljer efter kommun 31.12.2020



Källa: ÅSUB Befolkning, Statistikcentralen

**Tabell 10. Antal barnfamiljer efter kommun 31.12.2020. Familjer med barn under 18 år**

Kommun	Familjen försörjs av									Antal barn (0-17 år)	Antal barn per familj	Personer i barnfamiljer	
	Totalt	Äkta makar		Sambor		Mor		Far				Antal	% av inv.
		Antal	Procent	Antal	Procent	Antal	Procent	Antal	Procent				
Brändö	28	16	57,1	8	28,6	3	10,7	1	3,6	50	1,79	106	23,6
Eckerö	90	37	41,1	29	32,2	16	17,8	8	8,9	153	1,70	314	32,8
Finström	311	115	37,0	122	39,2	57	18,3	17	5,5	553	1,78	1 143	43,9
Föglö	45	23	51,1	18	40,0	4	8,9	-	-	85	1,89	183	34,8
Geta	51	24	47,1	12	23,5	11	21,6	4	7,8	93	1,82	186	36,4
Hammarland	193	79	40,9	76	39,4	28	14,5	10	5,2	338	1,75	704	44,0
Jomala	753	392	52,1	263	34,9	67	8,9	31	4,1	1 368	1,82	2 848	52,9
Kumlänge	20	10	50,0	6	30,0	3	15,0	1	5,0	33	1,65	70	22,8
Kökar	6	4	66,7	-	-	1	16,7	1	16,7	12	2,00	28	12,4
Lemland	275	130	47,3	104	37,8	33	12,0	8	2,9	504	1,83	1 042	49,3
Lumparland	35	21	60,0	8	22,9	3	8,6	3	8,6	66	1,89	136	36,6
Saltvik	189	78	41,3	79	41,8	22	11,6	10	5,3	351	1,86	726	40,2
Sottunga	7	-	-	-	-	5	71,4	2	28,6	12	1,71	20	19,8
Sund	107	51	47,7	33	30,8	16	15,0	7	6,5	174	1,63	377	37,4
Vårdö	51	28	54,9	17	33,3	4	7,8	2	3,9	88	1,73	189	41,1
Mariehamn	1 151	531	46,1	308	26,8	266	23,1	46	4,0	1 967	1,71	4 087	34,9
Landskomm.	2 161	1 008	46,6	775	35,9	273	12,6	105	4,9	3 880	1,80	8 072	43,8
-Landsbygden	2 004	927	46,3	726	36,2	253	12,6	98	4,9	3 600	1,80	7 476	45,7
-Skärgården	157	81	51,6	49	31,2	20	12,7	7	4,5	280	1,78	596	28,8
<b>Åland</b>	<b>3 312</b>	<b>1 539</b>	<b>46,5</b>	<b>1 083</b>	<b>32,7</b>	<b>539</b>	<b>16,3</b>	<b>151</b>	<b>4,6</b>	<b>5 847</b>	<b>1,77</b>	<b>12 159</b>	<b>40,4</b>

Källa: ÅSUB Befolkning, Statistikcentralen

Det genomsnittliga antalet barn per barnfamilj ökade något, till 1,77. Antalet är störst på landsbygden och minst i Mariehamn. Av Ålands befolkning lever närmare 12 200 personer eller drygt 40 procent i en barnfamilj. Andelen är högst på landsbygden, 46 procent, och allra främst ligger Jomala med 53 procent. Lägst andel på landsbygden har Eckerö, 33 procent. I Mariehamn är andelen 35 procent och i skärgården 29 procent. I skärgården är variationerna mellan kommunerna stor, från 12 procent i Kökar till 41 procent i Vårdö.

### Tre procent av familjerna består av fler än tre barn

I 43 procent av familjerna finns det ett hemmaboende barn under 18 år och i 42 procent två barn (tabell 11). Trebarnsfamiljerna är elva procent av barnfamiljerna, medan familjer med flera barn utgör bara tre procent. Familjer med ett barn är vanligare i Mariehamn och skärgården än på landsbygden. Familjer med fyra eller fler barn finns i högre andel i skärgården.

**Tabell 11. Antal barnfamiljer 31.12.2020 efter region och antal barn**

Region	Totalt	Antal barn			
		1	2	3	4+
<b>Antal familjer</b>					
Mariehamn	1 151	514	495	114	28
Landsbygden	2 004	833	849	251	71
Skärgården	157	77	52	15	13
<b>Åland</b>	<b>3 312</b>	<b>1 424</b>	<b>1 396</b>	<b>380</b>	<b>112</b>
<b>Procent</b>					
Mariehamn	100,0	44,7	43,0	9,9	2,4
Landsbygden	100,0	41,6	42,4	12,5	3,5
Skärgården	100,0	49,0	33,1	9,6	8,3
<b>Åland</b>	<b>100,0</b>	<b>43,0</b>	<b>42,1</b>	<b>11,5</b>	<b>3,4</b>

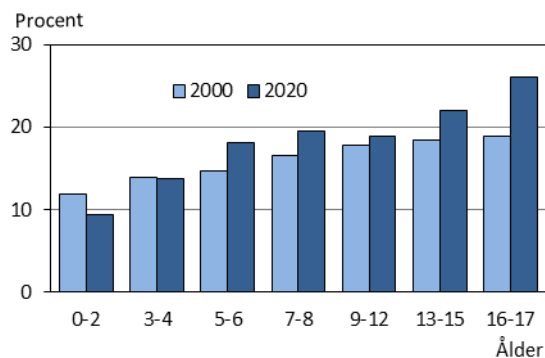
Källa: ÅSUB Befolkning, Statistikcentralen

### Drygt 25 procent av 16–17 åringar bor med en förälder

Tabell 12 visar barnens procentuella fördelning på ålder och familjetyp 1990–2020. Andelen barn som bor i enföräldersfamiljer ökade betydligt på 1990-talet, men har

stigit måttligt under 2000-talet. Jämfört med år 2000 har andelen sjunkit för barn under tre år, men ökat för de som är fem år och äldre. Av de yngsta barnen (0–2 år) bor 90 procent med två föräldrar, medan 9 procent bor med mamma och 1 procent med pappa. För 13–15-åringarna är andelen som bor med två föräldrar 78 procent, de som bor med sin mor 18 procent och de som bor med far knappa 5 procent.

**Figur 10. Andel barn i ensamförsörjarfamiljer 2000 och 2020**



Källa: ÅSUB Befolkning, Statistikcentralen

**Tabell 12. Barn i barnfamiljer efter familjetyp och barnens ålder 31.12.1990–2020, procent**

Familjetyp	Barnens ålder							
	År	Totalt	0-2	3-4	5-6	7-8	9-12	13-15
<b>Par och barn</b>								
1990	<b>88,0</b>	90,4	87,3	87,3	89,5	88,4	86,2	85,6
1995	<b>85,1</b>	88,1	86,4	85,8	82,5	84,6	84,2	83,1
2000	<b>83,8</b>	88,0	86,1	85,2	83,5	82,3	81,5	81,1
2005	<b>83,2</b>	90,4	85,4	86,9	82,9	81,9	79,2	78,7
2010	<b>82,4</b>	90,9	90,5	82,4	82,5	81,3	76,2	75,0
2015	<b>82,2</b>	90,8	87,2	86,2	87,4	79,0	76,7	71,4
2018	<b>81,7</b>	89,9	86,3	83,4	79,4	83,4	73,5	75,2
2019	<b>81,8</b>	89,8	86,8	83,7	82,0	81,6	75,6	73,5
2020	<b>81,7</b>	90,5	86,2	81,8	80,5	81,0	78,0	73,9
<b>Mor och barn</b>								
1990	<b>10,7</b>	8,8	12,0	12,2	9,7	10,3	11,9	11,1
1995	<b>13,3</b>	11,8	12,2	12,7	14,6	14,2	13,2	14,4
2000	<b>14,4</b>	11,0	12,9	13,4	14,9	15,2	16,2	16,7
2005	<b>14,2</b>	8,9	12,3	11,6	15,6	15,1	16,9	17,1
2010	<b>15,0</b>	8,3	8,2	14,5	15,9	16,1	19,1	21,3
2015	<b>14,6</b>	8,3	11,4	11,2	10,0	17,4	18,2	23,3
2018	<b>14,8</b>	9,1	11,2	13,8	16,1	13,9	21,3	18,7
2019	<b>14,9</b>	9,4	10,7	14,1	13,8	14,7	19,5	21,6
2020	<b>14,7</b>	8,6	11,0	14,7	16,1	14,9	17,5	19,5
<b>Far och barn</b>								
1990	<b>1,3</b>	0,9	0,7	0,5	0,8	1,3	1,9	3,3
2000	<b>1,8</b>	0,9	1,0	1,4	1,6	2,6	2,3	2,2
2005	<b>2,6</b>	0,6	2,3	1,6	1,4	3,0	3,9	4,2
2010	<b>2,6</b>	0,8	1,3	3,2	1,6	2,7	4,7	3,7
2015	<b>3,2</b>	0,9	1,5	2,6	2,6	3,6	5,2	5,4
2018	<b>3,4</b>	1,0	2,5	2,8	4,6	2,7	5,2	6,2
2019	<b>3,3</b>	0,8	2,5	2,2	4,1	3,6	4,9	4,8
2020	<b>3,7</b>	0,8	2,8	3,4	3,4	4,1	4,5	6,7

Källa: ÅSUB Befolkning, Statistikcentralen

### 1 000 personer mellan 18-24 år bor i föräldrahemmet

I *tabell 13* framgår antalet familjer med hemmaboende barn i olika åldrar. Förutom de egentliga barnfamiljerna med barn under 18 år finns det ytterligare över 500 familjer där ett eller flera barn under 25 år bor med föräldrarna. Antalet personer under 25 år som bor med en eller två föräldrar är 6 800. Detta betyder att närmare 1 000 personer i åldrarna 18–24 år bor i föräldrahemmet. Antalet familjer som har minst ett barn under sju år är närmare 1 600, d.v.s. knappt hälften av barnfamiljerna.

**Tabell 13. Antal barnfamiljer 31.12.2020. Familjer med barn under 25, 18 respektive 7 år**

Kommun	Familjer med barn under 25 år		Familjer med barn under 18 år		Familjer med barn under 7 år	
	Antal familjer	Antal barn	Antal familjer	Antal barn	Antal familjer	Antal barn
Brändö	39	69	28	50	10	15
Eckerö	105	175	90	153	45	58
Finström	350	638	311	553	140	186
Föglö	57	108	45	85	24	37
Geta	58	106	51	93	24	33
Hammarland	213	377	193	338	90	118
Jomala	838	1 543	753	1 368	374	530
Kumlinge	26	42	20	33	10	16
Kökar	17	32	6	12	1	1
Lemland	323	592	275	504	146	208
Lumparland	44	80	35	66	9	15
Saltvik	221	414	189	351	91	126
Sottunga	10	16	7	12	4	6
Sund	119	196	107	174	43	55
Vårdö	60	105	51	88	27	37
Mariehamn	1 340	2 306	1 151	1 967	524	701
Landskomm.	2 480	4 493	2 161	3 880	1 038	1 441
-Landsbygden	2 271	4 121	2 004	3 600	962	1 329
-Skärgården	209	372	157	280	76	112
<b>Åland</b>	<b>3 820</b>	<b>6 799</b>	<b>3 312</b>	<b>5 847</b>	<b>1 562</b>	<b>2 142</b>

Källa: ÅSUB Befolkning, Statistikcentralen

ÅS  
UP



Ålandsvägen 26  
PB 1187  
AX - 22 111 MARIEHAMN