

Kenth Häggblom, statistikchef  
Tel. 25497

Utbildning 2007:2  
17.10.2007

## Grundskolan hösten 2007

### Antalet grundskolelever sjönk under 3 000

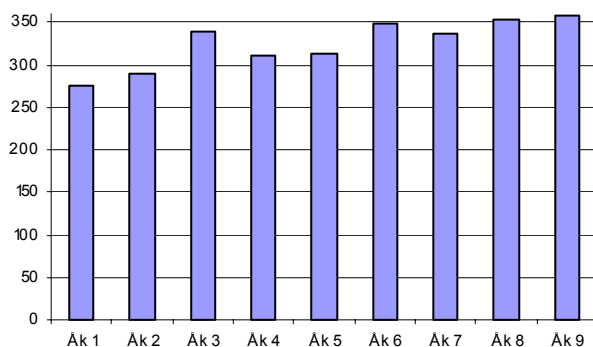
Antalet elever i de åländska grundskolorna höstterminen 2007 uppgår till 2 947, varav 1 901 på lågstadiet och 1 046 på högstadiet. Pojkarna är något fler än flickorna, 1 511 respektive 1 436. Av eleverna går 62 i klassbunden specialundervisning, medan träningsundervisningen omfattar 28 elever.

### 1. Grundskolelever efter undervisningstyp, kön och stadium 2007

|                      | Totalt       | Kön          |              | Stadium      |              |
|----------------------|--------------|--------------|--------------|--------------|--------------|
|                      |              | Flickor      | Pojkar       | Lågstadiet   | Högstadiet   |
| <b>Totalt</b>        | <b>2 947</b> | <b>1 436</b> | <b>1 511</b> | <b>1 901</b> | <b>1 046</b> |
| Allmänundervisning   | 2 857        | 1 401        | 1 456        | 1 851        | 1 006        |
| Specialundervisning  | 62           | 23           | 39           | 31           | 31           |
| Träningsundervisning | 28           | 12           | 16           | 19           | 9            |

Totalantalet elever har sjunkit med 56 sedan höstterminen 2006, främst beroende på att de som gick ut högstadiet i våras var över 60 flera än de som började ettan i augusti. Årskurserna på lågstadiet omfattar i genomsnitt drygt 315 elever, medan högstadieårskursernas medelstorlek ligger strax under 350 elever. Eftersom de årskullar som står i beråd att börja sin skolgång de närmaste åren omfattar 300 barn eller färre, ser tendensen med sjunkande elevantal ut att fortsätta.

**Elever Antal elever per årskurs hösten 2007**



## Beskrivning av statistiken

Detta meddelande innehåller statistik om eleverna i de åländska grundskolorna, deras språkstudier samt vissa uppgifter om skolornas datautrustning. Det huvudsakliga statistiska måttet är antalet elever, som redovisas fördelat efter bl.a. skola, årskurs, kommun, typ av undervisning och val av frivilliga språk. Statistiken gäller situationen i början av läsåret 2007 - 2008, eller den 20 augusti 2007. Vissa jämförelser med tidigare år görs också.

Definitioner och förklaringar:

|               |  |
|---------------|--|
| Landskommuner | Alla kommuner utom Mariehamn                       |
| Landsbygden   | Alla kommuner på fasta Åland utom Mariehamn        |
| Skärgården    | Brändö, Föglö, Kumlinge, Kökar, Sottunga och Vårdö |
| -             | Exakt 0 enheter                                    |
| .             | Uppgift ologisk, kan ej förekomma                  |
| ..            | Uppgift saknas                                     |

Statistiken baseras på uppgifter som ÅSUB har begärt in från de kommunala skolförvaltningarna. Uppgifterna har sänts in till ÅSUB via e-post antingen direkt från skolorna eller via skoldirektörerna. Insamlingen är en totalundersökning och uppgifter från samtliga grundskolor ligger till grund för statistiken. ÅSUB har gjort vissa kompletteringar och korrigeringar av statistiken efter kontakter med skolorna och skolförvaltningarna.

ÅSUB publicerar sedan år 2000 ett årligt meddelande med grundskolstatistik. Ytterligare statistik om grundskolan, bl.a. flera tidsserier och mera detaljerade uppgifter om de enskilda skolorna, kan man hitta på ÅSUBs hemsida ([www.asub.ax](http://www.asub.ax)).

Statistik om lärarna i grundskolan, liksom inom andra delar av det åländska skolväsendet, har publicerats för 2005 och avsikten är att denna statistik skall produceras vart tredje år. Övrig årlig utbildningsstatistik som ÅSUB ger ut gäller utbildningen efter grundskolan och vid Högskolan på Åland samt avlagda examina. ÅSUB har också publicerat en uppdaterad prognos om det framtida elevunderlaget på Åland. All utbildningsstatistik är tillgänglig på hemsidan i form av publikationer, databaser och exceltabeller.

## Den åländska grundskolan

Grundskolan är obligatorisk och omfattar nio årskurser, varav årskurs 1-6 hör till lågstadiet och årskurs 7-9 till högstadiet. Grundskolorna upprätthålls av kommunerna. Mariehamn har fyra egna grundskolor, varav två är lågstadier, en är högstadium och en, Strandnäs skola, omfattar båda stadier. Landsbygdskommunerna och Vårdö har egna lågstadieskolor, men samarbetar om högstadieundervisningen genom Norra Ålands högstadiedistrikt respektive Södra Ålands högstadiedistrikt. Dessa två kommunalförbund är huvudmän för varsin skola, Godby högstadieskola och Kyrkby högstadieskola som handhar även den klassbundna specialundervisningen (san) på både låg- och högstadiet för sina medlemskommuner. Skärgårdskommunerna utom Vårdö har var och en egna skolor som omfattar både låg- och högstadium. Högstadieläverna från Sottunga går i skola i Föglö två dagar i veckan. Träningsundervisningen för elever med utvecklingsstörning (str) upprätthålls av Kyrkby högstadieskola för hela Åland. Denna undervisning är elvaårig och börjar vid sex års ålder. I statistiken redovisas träningsundervisningens elever så att sjuåringarna hänförs till årskurs ett, åttaåringarna till årskurs 2 etc. Sexåringarna redovisas här sammanslagna med årskurs ett, medan den sista årskursen redovisas som årskurs 10.

Studierna i engelska, som är ett obligatoriskt språk, börjar i de flesta skolor i årskurs 3, men i vissa skolor redan i årskurs 1 eller 2. Som frivilligt språk kan eleverna välja mellan finska, tyska och franska. Vilka av språken som är möjliga att läsa redan på lågstadiet varierar mellan kommunerna. I vissa kommuner börjar studierna av de frivilliga språken på fyran och i vissa på femman. På högstadiet kan man läsa två olika frivilliga språk.

Totalt finns det 25 grundskolor, varav 16 har mindre än 100 elever, vilket framgår av *tabell 2* där skolorna och eleverna visas fördelade efter skolornas elevantal. Sexton av skolorna har endast lågstadium, en endast högstadium och åtta både låg- och högstadium. Av de sistnämnda är det fem skärgårdsskolor som har lågstadie- och högstadieundervisning i samma skola. Godby och Kyrkby högstadieskolor har lågstadieelever bara inom special- och träningsundervisningen. Bara sex skolor har mer än 200 elever, men i dessa skolor går nästan 60 procent av eleverna. I de åtta skolor som har under femtio elever går knappt sju procent av eleverna.

## 2. Antal skolor och elever efter skolornas elevantal hösten 2007

|                              | Antal elever i skolan |            |            |            |             |             |              |
|------------------------------|-----------------------|------------|------------|------------|-------------|-------------|--------------|
|                              | Totalt                | -9         | 10-29      | 30-49      | 50-99       | 100-199     | 200+         |
| <b>Antal skolor</b>          | <b>25</b>             | <b>1</b>   | <b>4</b>   | <b>3</b>   | <b>8</b>    | <b>3</b>    | <b>6</b>     |
| Med bara lågstadium          | 16                    | 1          | 2          | 1          | 7           | 3           | 2            |
| Med bara högstadium          | 1                     | -          | -          | -          | -           | -           | 1            |
| Med både låg- och högstadium | 8                     | -          | 2          | 2          | 1           | -           | 3            |
| <b>Antal elever</b>          | <b>2 947</b>          | <b>5</b>   | <b>82</b>  | <b>111</b> | <b>544</b>  | <b>449</b>  | <b>1 756</b> |
| Lågstadiet                   | 1 901                 | 5          | 61         | 85         | 527         | 449         | 774          |
| Högstadiet                   | 1 046                 | -          | 21         | 26         | 17          | -           | 982          |
| <b>Procent av eleverna</b>   | <b>100,0</b>          | <b>0,2</b> | <b>2,8</b> | <b>3,8</b> | <b>18,5</b> | <b>15,2</b> | <b>59,6</b>  |
| Lågstadiet                   | 100,0                 | 0,3        | 3,2        | 4,5        | 27,7        | 23,6        | 40,7         |
| Högstadiet                   | 100,0                 | -          | 2,0        | 2,5        | 1,6         | -           | 93,9         |

### Allt mellan 5 och 415 elever per skola

I *tabell 3* presenteras antalet elever i de enskilda grundskolorna efter kön och efter årskurs. Specialklasserna och träningsundervisningen framgår skilt under respektive skola. Skolorna är grupperade efter kommun. Förutom Mariehamn med fyra skolor samt Jomala, Finström, Saltvik och Brändö som har två skolor vardera har alla kommuner numera bara en grundskola. Strandnäs skola och Kyrkby högstadium är de största skolorna med 415 respektive 389 elever. Godby och Övernäs högstadieskolor har nästan 250 elever, medan Ytternäs och Vikingaåsen är de enda renodlade lågstadieskolor som når över nivån 200 elever. Lappo och Sottunga har de minsta skolorna med 5 respektive 12 elever. Av skolorna med under 50 elever finns sex i skärgården. På fasta Åland är det Geta och Lumparlands skolor som tillhör denna grupp av mindre läroinrättningar.

Medan könsfördelningen totalt sett är ganska jämn, pojkarna är 65 flera än flickorna, finns det stora skillnader mellan de enskilda skolorna. I Sottunga finns det 10 flickor och 2 pojkar, medan det i Kumlinge finns 17 pojkar och 10 flickor. Årskursernas storlek varierar av naturliga orsaker mest i de mindre skolorna, där det i vissa fall saknas elever helt på vissa klasser, men även i de större skolorna finns det betydande skillnader mellan antalet elever på olika årskurser.

### 3. Antal elever efter skola samt kön och årskurs hösten 2007

| Skolorna efter kommun        | Totalt       | Kön          |              | Lägstadiet   |            |            |            |            |            |            | Högstadiet   |            |            |            |       |
|------------------------------|--------------|--------------|--------------|--------------|------------|------------|------------|------------|------------|------------|--------------|------------|------------|------------|-------|
|                              |              | Flickor      | Pojkar       | Totalt       | Åk 1       | Åk 2       | Åk 3       | Åk 4       | Åk 5       | Åk 6       | Totalt       | Åk 7       | Åk 8       | Åk 9       | Åk 10 |
| <b>Åland</b>                 | <b>2 947</b> | <b>1 436</b> | <b>1 511</b> | <b>1 901</b> | <b>275</b> | <b>314</b> | <b>340</b> | <b>311</b> | <b>312</b> | <b>349</b> | <b>1 046</b> | <b>336</b> | <b>352</b> | <b>358</b> | -     |
| Brändö                       |              |              |              |              |            |            |            |            |            |            |              |            |            |            |       |
| Brändö skola                 | 43           | 18           | 25           | 24           | 5          | 3          | 4          | 3          | 5          | 4          | 19           | 2          | 7          | 10         | -     |
| Lappo skola                  | 5            | 3            | 2            | 5            | 1          | -          | -          | 2          | 2          | -          | -            | -          | -          | -          | -     |
| Eckerö                       |              |              |              |              |            |            |            |            |            |            |              |            |            |            |       |
| Eckerö skola                 | 58           | 31           | 27           | 58           | 10         | 6          | 10         | 10         | 11         | 11         | -            | -          | -          | -          | -     |
| Finström                     |              |              |              |              |            |            |            |            |            |            |              |            |            |            |       |
| Källbo skola                 | 126          | 62           | 64           | 126          | 23         | 20         | 23         | 20         | 24         | 16         | -            | -          | -          | -          | -     |
| Pålsböle skola               | 55           | 24           | 31           | 55           | 7          | 12         | 8          | 6          | 8          | 14         | -            | -          | -          | -          | -     |
| Föglö                        |              |              |              |              |            |            |            |            |            |            |              |            |            |            |       |
| Föglö skola                  | 56           | 27           | 29           | 39           | 10         | 8          | 3          | 10         | 6          | 2          | 17           | 6          | 6          | 5          | -     |
| Geta                         |              |              |              |              |            |            |            |            |            |            |              |            |            |            |       |
| Geta skola                   | 20           | 10           | 10           | 20           | 3          | 5          | 3          | -          | 4          | 5          | -            | -          | -          | -          | -     |
| Hammarland                   |              |              |              |              |            |            |            |            |            |            |              |            |            |            |       |
| Näfsby skola                 | 89           | 37           | 52           | 89           | 9          | 17         | 18         | 13         | 9          | 23         | -            | -          | -          | -          | -     |
| Jomala                       |              |              |              |              |            |            |            |            |            |            |              |            |            |            |       |
| Södersunda skola             | 79           | 47           | 32           | 79           | 14         | 16         | 16         | 8          | 12         | 13         | -            | -          | -          | -          | -     |
| -därav spec. (SAN)           | 1            | -            | 1            | 1            | -          | 1          | -          | -          | -          | -          | -            | -          | -          | -          | -     |
| Vikingaåsens skola           | 201          | 91           | 110          | 201          | 29         | 30         | 43         | 28         | 34         | 37         | -            | -          | -          | -          | -     |
| Kumlinge                     |              |              |              |              |            |            |            |            |            |            |              |            |            |            |       |
| Kumlinge skola               | 27           | 10           | 17           | 11           | 1          | 2          | 4          | 2          | 2          | -          | 16           | 4          | 6          | 6          | -     |
| Kökar                        |              |              |              |              |            |            |            |            |            |            |              |            |            |            |       |
| Kökar skola                  | 33           | 15           | 18           | 26           | 2          | 8          | -          | 3          | 8          | 5          | 7            | 2          | 4          | 1          | -     |
| Lemland                      |              |              |              |              |            |            |            |            |            |            |              |            |            |            |       |
| Lemlands skola               | 141          | 64           | 77           | 141          | 20         | 25         | 32         | 17         | 18         | 29         | -            | -          | -          | -          | -     |
| Lumparland                   |              |              |              |              |            |            |            |            |            |            |              |            |            |            |       |
| Lumparlands skola            | 35           | 16           | 19           | 35           | 7          | 6          | 5          | 6          | 6          | 5          | -            | -          | -          | -          | -     |
| Saltvik                      |              |              |              |              |            |            |            |            |            |            |              |            |            |            |       |
| Rangsby skola                | 50           | 28           | 22           | 50           | 9          | 6          | 8          | 10         | 8          | 9          | -            | -          | -          | -          | -     |
| Ödkarby skola                | 77           | 40           | 37           | 77           | 15         | 13         | 10         | 14         | 9          | 16         | -            | -          | -          | -          | -     |
| Sottunga                     |              |              |              |              |            |            |            |            |            |            |              |            |            |            |       |
| Sottunga skola               | 12           | 10           | 2            | 7            | 3          | -          | -          | 3          | 1          | -          | 5            | 2          | 3          | -          | -     |
| Sund                         |              |              |              |              |            |            |            |            |            |            |              |            |            |            |       |
| Sunds skola                  | 80           | 41           | 39           | 80           | 6          | 15         | 9          | 15         | 12         | 23         | -            | -          | -          | -          | -     |
| Vårdö                        |              |              |              |              |            |            |            |            |            |            |              |            |            |            |       |
| Vårdö skola                  | 23           | 10           | 13           | 23           | 3          | 2          | 7          | 2          | 4          | 5          | -            | -          | -          | -          | -     |
| Mariehamn                    |              |              |              |              |            |            |            |            |            |            |              |            |            |            |       |
| Strandnäs skola              | 415          | 211          | 204          | 284          | 39         | 39         | 55         | 52         | 46         | 53         | 131          | 35         | 46         | 50         | -     |
| -därav spec.klass. (SAN)     | 24           | 11           | 13           | 17           | 1          | 1          | 4          | 2          | 5          | 4          | 7            | 2          | 1          | 4          | -     |
| Ytternäs skola               | 257          | 110          | 147          | 257          | 33         | 52         | 45         | 44         | 44         | 39         | -            | -          | -          | -          | -     |
| Övernäs skola                | 182          | 94           | 88           | 182          | 21         | 26         | 32         | 37         | 32         | 34         | -            | -          | -          | -          | -     |
| Övernäs högstadieskola       | 245          | 123          | 122          | -            | -          | -          | -          | -          | -          | -          | 245          | 87         | 80         | 78         | -     |
| Norra Ålands högstadieskolor |              |              |              |              |            |            |            |            |            |            |              |            |            |            |       |
| Godby högstadieskola         | 249          | 131          | 118          | 7            | 1          | -          | 2          | 1          | 2          | 1          | 242          | 82         | 80         | 80         | -     |
| -därav spec.klass. (SAN)     | 16           | 4            | 12           | 7            | 1          | -          | 2          | 1          | 2          | 1          | 9            | 5          | 3          | 1          | -     |
| Södra Ålands högstadieskolor |              |              |              |              |            |            |            |            |            |            |              |            |            |            |       |
| Kyrkby högstadieskola        | 389          | 183          | 206          | 25           | 4          | 3          | 3          | 5          | 5          | 5          | 364          | 116        | 120        | 128        | -     |
| -därav spec.klass. (SAN)     | 21           | 8            | 13           | 6            | -          | 2          | 2          | -          | 1          | 1          | 15           | 5          | 3          | 7          | -     |
| -därav trän.und. (STR)       | 28           | 12           | 16           | 19           | 4          | 1          | 1          | 5          | 4          | 4          | 9            | 3          | 3          | 3          | -     |

Norra Ålands högstadieskolor omfattar kommunerna Finström, Geta, Saltvik, Sund och Vårdö.

Södra Ålands högstadieskolor omfattar kommunerna Eckerö, Hammarland, Jomala, Lemland och Lumparland.

Träningsundervisningen på grundskolenivå för hela Åland är förlagd till Kyrkby högstadieskola.

SAN = specialundervisning, anpassade lärokurser. STR = specialundervisning, träningsundervisning

## Elva procent av ålänningarna går i grundskolan

Tabell 4 visar antalet elever kommunvis, d.v.s. hur många elever från varje kommun som går i grundskolan. Antalet framgår skilt för allmänundervisning, specialundervisning samt träningsundervisning. Vidare ser man hur många elever varje kommun har i sina egna skolor, i skolor som man upprätthåller gemensamt med andra kommuner samt i andra kommuners skolor. Den största gruppen som går i annan kommuns skola är elever från Järsö-Nåtöområdet i Lemland som av geografiska orsaker går i skola i Mariehamn.

Totalt är 215 elever hemmahörande i skärgården, vilket är knappt åtta procent av samtliga elever, eller något under skärgårdens andel av befolkningen. Också Mariehamn har en lägre andel av grundskoleleverna än av totalbefolkningen. Stadens 1 061 elever utgjorde 36 procent av samtliga. Följaktligen har landsbygden en större andel av eleverna än av befolkningen. Nästan 57 procent av eleverna bor på landsbygden, eller totalt 1 672 stycken. Jomala, Lemland och Finström har tillsammans 1 005 elever eller över en tredjedel av totalantalet.

Inklusive tre åländska elever som går i skola utanför Åland är totalantalet grundskolelever 2 950. Detta innebär att elva procent av ålänningarna är grundskolelever.

### 4. Antal elever efter kommun hösten 2007

| Elevens hemkommun | Elever totalt |                  | Typ av undervisning |               |                | Typ av skola |            |               |
|-------------------|---------------|------------------|---------------------|---------------|----------------|--------------|------------|---------------|
|                   | Antal         | Procent av Åland | Allmän              | Special (SAN) | Tränings (STR) | Egen         | Gemensam   | Annan kommuns |
| Brändö            | 47            | 1,6              | 47                  | -             | -              | 47           | -          | -             |
| Eckerö            | 93            | 3,2              | 90                  | 1             | 2              | 56           | 37         | -             |
| Finström          | 289           | 9,8              | 277                 | 7             | 5              | 180          | 107        | 2             |
| Föglö             | 55            | 1,9              | 55                  | -             | -              | 55           | -          | -             |
| Geta              | 41            | 1,4              | 37                  | 2             | 2              | 20           | 20         | 1             |
| Hammarland        | 160           | 5,4              | 150                 | 8             | 2              | 88           | 71         | 1             |
| Jomala            | 469           | 15,9             | 457                 | 8             | 4              | 280          | 181        | 8             |
| Kumlinge          | 29            | 1,0              | 29                  | -             | -              | 26           | -          | 3             |
| Kökar             | 33            | 1,1              | 33                  | -             | -              | 33           | -          | -             |
| Lemland           | 247           | 8,4              | 244                 | 2             | 1              | 141          | 61         | 45            |
| Lumparland        | 52            | 1,8              | 51                  | 1             | -              | 35           | 17         | -             |
| Saltvik           | 193           | 6,5              | 187                 | 5             | 1              | 126          | 67         | -             |
| Sottunga          | 12            | 0,4              | 12                  | -             | -              | 12           | -          | -             |
| Sund              | 128           | 4,3              | 126                 | 2             | -              | 80           | 46         | 2             |
| Vårdö             | 39            | 1,3              | 38                  | 1             | -              | 23           | 16         | -             |
| Mariehamn         | 1 063         | 36,0             | 1 028               | 24            | 11             | 1 045        | 11         | 7             |
| Landskomm.        | 1 887         | 64,0             | 1 833               | 37            | 17             | 1 202        | 623        | 62            |
| - Landsbygden     | 1 672         | 56,7             | 1 619               | 36            | 17             | 1 006        | 607        | 59            |
| - Skärgården      | 215           | 7,3              | 214                 | 1             | -              | 196          | 16         | 3             |
| <b>Åland</b>      | <b>2 950</b>  | <b>100,0</b>     | <b>2 861</b>        | <b>61</b>     | <b>28</b>      | <b>2 247</b> | <b>634</b> | <b>69</b>     |

Med Gemensam skola avses högstadieskola som kommunen upprätthåller i form av kommunalförbund tillsammans med andra kommuner. Också träningsundervisningen vid Kyrkby högstadieskola ingår i denna kategori.

Tre elever som går i skola utanför Åland ingår i Annan kommuns skola.

## Flera pojkar går i specialklass

Den klassbundna specialundervisningen (san) presenteras i *tabell 5 och 6*. De 62 elever som går i specialklass utgör drygt två procent av samtliga elever. Andelen av pojkarna är högre än av flickorna vilket har varit fallet hela 2000-talet. En förändring har däremot skett såtillvida att det i början av decenniet var en större andel av lågstadieleverna än av högstadieleverna som fick denna typ av undervisning, medan förhållandet på senare år har blivit det motsatta, främst p.g.a. att andelen som går i specialklass har stigit på högstadiet.

### 5. Elever i klassbunden specialundervisning efter kön och årskurs hösten 2007

| Kön            | Totalt     | Lågstadiet |      |      |      |      |      |      | Högstadiet |      |      |      |
|----------------|------------|------------|------|------|------|------|------|------|------------|------|------|------|
|                |            | Totalt     | Åk 1 | Åk 2 | Åk 3 | Åk 4 | Åk 5 | Åk 6 | Totalt     | Åk 7 | Åk 8 | Åk 9 |
| <b>Totalt</b>  |            |            |      |      |      |      |      |      |            |      |      |      |
| Antal          | <b>62</b>  | 31         | 2    | 4    | 8    | 3    | 8    | 6    | 31         | 12   | 7    | 12   |
| Procent        | <b>2,1</b> | 1,6        | 0,7  | 1,3  | 2,4  | 1,0  | 2,6  | 1,7  | 3,0        | 7,1  | 3,7  | 3,4  |
| <b>Flickor</b> |            |            |      |      |      |      |      |      |            |      |      |      |
| Antal          | <b>23</b>  | 12         | -    | 1    | 1    | 2    | 5    | 3    | 11         | 5    | 3    | 3    |
| Procent        | <b>1,6</b> | 1,3        | -    | 0,7  | 0,6  | 1,3  | 3,3  | 1,8  | 2,1        | 2,9  | 1,7  | 1,8  |
| <b>Pojkar</b>  |            |            |      |      |      |      |      |      |            |      |      |      |
| Antal          | <b>39</b>  | 19         | 2    | 3    | 7    | 1    | 3    | 3    | 20         | 7    | 4    | 9    |
| Procent        | <b>2,6</b> | 2,1        | 1,6  | 2,1  | 4,3  | 0,6  | 2,0  | 1,8  | 3,8        | 4,1  | 2,2  | 5,5  |

Procenten anger andel av alla elever på respektive årskurs exklusive träningsundervisningen (STR)

### 6. Andel elever i klassbunden specialundervisning efter kön och stadium 2000 – 2007, procent

| Stadium<br>Kön            | År         |            |            |            |            |            |            |            |
|---------------------------|------------|------------|------------|------------|------------|------------|------------|------------|
|                           | 2000       | 2001       | 2002       | 2003       | 2004       | 2005       | 2006       | 2007       |
| <b>Grundskolan totalt</b> | <b>1,7</b> | <b>1,7</b> | <b>2,2</b> | <b>2,0</b> | <b>1,9</b> | <b>2,0</b> | <b>2,0</b> | <b>2,1</b> |
| Flickor                   | 1,2        | 1,1        | 1,3        | 1,4        | 1,8        | 1,5        | 1,8        | 1,6        |
| Pojkar                    | 2,1        | 2,2        | 3,1        | 2,6        | 2,0        | 2,5        | 2,2        | 2,6        |
| <b>Lågstadiet</b>         | <b>1,8</b> | <b>1,7</b> | <b>2,0</b> | <b>1,4</b> | <b>1,4</b> | <b>1,3</b> | <b>1,7</b> | <b>1,6</b> |
| Flickor                   | 1,5        | 1,3        | 1,0        | 0,8        | 0,9        | 0,9        | 1,6        | 1,3        |
| Pojkar                    | 2,2        | 2,2        | 3,0        | 2,1        | 1,8        | 1,7        | 1,8        | 2,1        |
| <b>Högstadiet</b>         | <b>1,2</b> | <b>1,4</b> | <b>2,8</b> | <b>3,1</b> | <b>2,9</b> | <b>3,3</b> | <b>2,7</b> | <b>3,0</b> |
| Flickor                   | 0,5        | 0,7        | 1,9        | 2,5        | 3,6        | 2,6        | 2,1        | 2,1        |
| Pojkar                    | 1,9        | 2,1        | 3,6        | 3,7        | 2,2        | 4,0        | 3,2        | 3,8        |

## Få börjar skolan före eller efter sju års ålder

Skolgången inleds vanligen det år eleven fyller sju år, men i vissa fall börjar någon elev ett år tidigare eller ett år senare. *Tabell 7* visar åldersfördelningen för ettorna enligt den ålder de kommer att ha den 31 december 2007. Av de totalt 271 ettorna började 263, eller 97 procent skolan det år de fyller sju år, medan sju började som åttaåringar och en som sexåring. Av de elever som skulle ha börjat skolan i höst är det tio som har fått uppskov till nästa år.

## 7. Antal elever i årskurs 1 efter ålder och kön hösten 2007

| Kön            | Ålder  |      |      |      |
|----------------|--------|------|------|------|
|                | Totalt | 6 år | 7 år | 8 år |
| <b>Totalt</b>  |        |      |      |      |
| Antal          | 271    | 1    | 263  | 7    |
| Procent        | 100,0  | 0,4  | 97,0 | 2,6  |
| <b>Flickor</b> |        |      |      |      |
| Antal          | 125    | 1    | 121  | 3    |
| Procent        | 100,0  | 0,8  | 96,8 | 2,4  |
| <b>Pojkar</b>  |        |      |      |      |
| Antal          | 146    | -    | 142  | 4    |
| Procent        | 100,0  | -    | 97,3 | 2,7  |

Tabellen omfattar inte elever i träningsundervisningen.

## Hälften åker skolskjuts

*Tabell 8* visar att över 1 500 elever, eller något över hälften får skolskjuts. Andelen är högst på landsbygden, över 80 procent. Till Mariehamns skolor får bara fyra procent av eleverna skjuts, bland dem eleverna från Järsö-Nåtö-området.

## 8. Skolskjutsar hösten 2007

| Region       | Elever totalt | Elever som får skol-skjuts | Därav skjuts-berättigade | Procent av eleverna som får skolskjuts |
|--------------|---------------|----------------------------|--------------------------|--|
| Mariehamn    | 1 099         | 46                         | 63                       | 4,2                                    |
| Landskomm.   | 1 848         | 1 481                      | 1 313                    | 80,1                                   |
| -Landsbygden | 1 649         | 1 338                      | 1 171                    | 81,1                                   |
| -Skärgården  | 199           | 143                        | 142                      | 71,9                                   |
| <b>Åland</b> | <b>2 947</b>  | <b>1 527</b>               | <b>1 376</b>             | <b>51,8</b>                            |

Regionindelningen avser skolornas läge och inte elevernas hemkommuner.

## Fortsatt sjunkande elevantal

Tabell 9 och 10 visar hur antalet elever har förändrats under perioden 2000 – 2007, dels efter årskurs, dels i de enskilda skolorna. Antalet grundskolelever nådde sin kulmen 2003, då det var nästan 3 100, varefter det har minskat något, så att det nu är nere under 3 000 första gången sedan år 2000. Antalet lågstadielever har visat en sjunkande tendens hela perioden, medan antalet högstadielever ökade fram till 2005 för att sedan börja minska.

Att antalet lågstadielever minskar kan förklaras med att allt färre av de stora årskullar som föddes under ”baby-boomens” år från 1988 – 1995 finns kvar på lågstadiet, och i grundskolan överhuvudtaget, medan allt flera årskurser nu upptas av de mindre årskullar som har fötts från 1996 och framåt. Årliga flyttningsöverskott för Åland i de yngre åldersgrupperna har medfört att årsklasserna har vuxit något. Åldersstrukturen är dock sådan att antalet grundskolelever kommer att fortsätta sjunka de närmaste åren trots det tillskott som inflyttningen kan väntas ge. Mera fakta om den väntade utvecklingen av antalet elever finns i ÅSUBs statistikmeddelande *Befolkning 2007:4, En uppföljning och uppdatering av det framtida elevunderlaget på Åland*.

Jämfört med år 2000 har 15 av dagens skolor färre elever i år medan 9 har flera. En minskning kan man också notera för Källbo skola om man jämför med Godby och Emkarbys sammanlagda elevantal år 2000. Det är främst i högstadieskolorna och de stora lågstadieskolorna som eleverna har ökat men också några mindre skolor visar en ökning. Den största tillväxten har Kyrkby och Övernäs högstadier haft.

Antalet elever som har gått ut grundskolan årligen 2001 – 2007 visas i *tabell 11*, eftersom det inte helt sammanfaller med antalet nior. Orsaker till skillnaderna är att antalet elever kan ändras från höstterminen till vårterminen samt att eleverna i träningsundervisningen går ytterligare ett år och lämnar grundskolan först det år de fyller sju ton år. De senaste åren har antalet elever som har gått ut grundskolan varit i storleksordningen 350 stycken per år.

## 9. Antal elever efter årskurs höstterminerna 2000 – 2007

| Stadium<br>Årskurs | År           |              |              |              |              |              |              |              |  |
|--------------------|--------------|--------------|--------------|--------------|--------------|--------------|--------------|--------------|--|
|                    | 2000         | 2001         | 2002         | 2003         | 2004         | 2005         | 2006         | 2007         |  |
| <b>Totalt</b>      | <b>2 993</b> | <b>3 012</b> | <b>3 078</b> | <b>3 094</b> | <b>3 047</b> | <b>3 058</b> | <b>3 003</b> | <b>2 947</b> |  |
| Lågstadiet         | 2 081        | 2 038        | 2 059        | 2 031        | 1 998        | 1 989        | 1 946        | 1 901        |  |
| Högstadiet         | 912          | 974          | 1 019        | 1 063        | 1 049        | 1 069        | 1 057        | 1 046        |  |
| 1                  | 339          | 319          | 348          | 310          | 306          | 336          | 316          | 275          |  |
| 2                  | 340          | 343          | 320          | 342          | 308          | 308          | 330          | 314          |  |
| 3                  | 338          | 343          | 351          | 329          | 345          | 308          | 312          | 340          |  |
| 4                  | 359          | 338          | 347          | 352          | 333          | 352          | 305          | 311          |  |
| 5                  | 339          | 357          | 340          | 352          | 354          | 333          | 349          | 312          |  |
| 6                  | 366          | 338          | 353          | 346          | 352          | 352          | 334          | 349          |  |
| 7                  | 303          | 366          | 341          | 355          | 347          | 353          | 351          | 336          |  |
| 8                  | 306          | 301          | 368          | 339          | 360          | 348          | 356          | 352          |  |
| 9                  | 300          | 305          | 306          | 368          | 339          | 365          | 345          | 358          |  |
| 10                 | 3            | 2            | 4            | 1            | 3            | 3            | 5            | -            |  |



## 10. Antal elever efter skola höstterminerna 2000 – 2007

| Skola                                  | 2000         | 2001         | 2002         | 2003         | 2004         | 2005         | 2006         | 2007         |
|--|--------------|--------------|--------------|--------------|--------------|--------------|--------------|--------------|
| <b>Aland</b>                           | <b>2 993</b> | <b>3 012</b> | <b>3 078</b> | <b>3 094</b> | <b>3 047</b> | <b>3 058</b> | <b>3 003</b> | <b>2 947</b> |
| Brändö                                 | 61           | 58           | 60           | 62           | 57           | 53           | 45           | 43           |
| Lappo                                  | 8            | 5            | 8            | 6            | 7            | 6            | 4            | 5            |
| Eckerö                                 | 71           | 73           | 77           | 70           | 65           | 65           | 66           | 58           |
| Emkarby                                | 50           | 50           | 48           | 50           | 47           | .            | .            | .            |
| Källbo (Godby) <sup>1)</sup>           | 83           | 81           | 75           | 75           | 84           | 140          | 128          | 126          |
| Pålsböle                               | 56           | 54           | 60           | 59           | 57           | 58           | 61           | 55           |
| Föglö                                  | 58           | 59           | 56           | 54           | 59           | 59           | 56           | 56           |
| Geta                                   | 42           | 40           | 37           | 33           | 26           | 25           | 25           | 20           |
| Näfsby                                 | 117          | 112          | 123          | 115          | 104          | 100          | 97           | 89           |
| Södersunda                             | 104          | 103          | 85           | 83           | 81           | 83           | 86           | 79           |
| Vikingaåsen                            | 217          | 216          | 219          | 223          | 224          | 232          | 212          | 201          |
| Enklinge                               | 6            | 7            | 6            | 4            | .            | .            | .            | .            |
| Kumlinge <sup>2)</sup>                 | 45           | 44           | 42           | 40           | 41           | 32           | 29           | 27           |
| Kökar                                  | 31           | 31           | 31           | 33           | 35           | 33           | 37           | 33           |
| Lemland                                | 135          | 122          | 138          | 135          | 126          | 135          | 136          | 141          |
| Lumparland                             | 29           | 32           | 30           | 30           | 31           | 27           | 31           | 35           |
| Rangsby                                | 58           | 62           | 62           | 63           | 61           | 57           | 48           | 50           |
| Ödkarby                                | 71           | 73           | 78           | 76           | 76           | 68           | 71           | 77           |
| Sottunga                               | 16           | 17           | 14           | 14           | 14           | 14           | 12           | 12           |
| Sund                                   | 89           | 87           | 94           | 91           | 94           | 90           | 90           | 80           |
| Vårdö                                  | 30           | 30           | 30           | 26           | 23           | 26           | 28           | 23           |
| Strandnäs <sup>3)</sup>                | 381          | 372          | 370          | 384          | 405          | 409          | 408          | 415          |
| Ytternäs                               | 252          | 256          | 262          | 259          | 260          | 262          | 266          | 257          |
| Övernäs                                | 232          | 211          | 206          | 209          | 210          | 198          | 191          | 182          |
| Övernäs hs                             | 199          | 224          | 245          | 247          | 223          | 227          | 230          | 245          |
| Godby hs                               | 226          | 251          | 266          | 279          | 255          | 257          | 242          | 249          |
| Kyrkby hs                              | 326          | 342          | 356          | 374          | 382          | 402          | 404          | 389          |
| -därav trän.und. (str)                 | 31           | 32           | 32           | 32           | 33           | 31           | 31           | 28           |
| <b>Distrikt</b>                        |              |              |              |              |              |              |              |              |
| Mariehamn                              | 1 064        | 1 063        | 1 083        | 1 099        | 1 098        | 1 096        | 1 095        | 1 099        |
| Södra Ål. Högst.distrikt <sup>4)</sup> | 968          | 968          | 996          | 998          | 980          | 1 013        | 1 001        | 964          |
| Norra Ål. Högst.distrikt               | 705          | 728          | 750          | 752          | 723          | 721          | 693          | 680          |
| Övriga skärgården                      | 225          | 221          | 217          | 213          | 213          | 197          | 183          | 176          |
| Träningsundervisningen                 | 31           | 32           | 32           | 32           | 33           | 31           | 31           | 28           |

<sup>1)</sup> När Källbo skola öppnades 2005 ersatte den Godby och Emkarby skolor

<sup>2)</sup> När Enklinge skola stängdes 2004 överfördes eleverna till Kumlinge skola

<sup>3)</sup> För 2000 är siffrorna för Strandnäs summerade för de två separata skolor som fanns då (låg- respektive högstadium)

<sup>4)</sup> Exklusive träningsundervisningen

## 11. Elever som gått ut grundskolan vårterminerna 2001 - 2007

| Kön<br>Betyg     | År         |            |            |            |            |            |            |
|------------------|------------|------------|------------|------------|------------|------------|------------|
|                  | 2001       | 2002       | 2003       | 2004       | 2005       | 2006       | 2007       |
| <b>Totalt</b>    | <b>297</b> | <b>299</b> | <b>310</b> | <b>357</b> | <b>339</b> | <b>359</b> | <b>344</b> |
| Med avgångsbetyg | 297        | 298        | 309        | 355        | 338        | 359        | 343        |
| Med skiljebetyg  | -          | 1          | 1          | 2          | 1          | -          | 1          |
| <b>Flickor</b>   | <b>145</b> | <b>142</b> | <b>142</b> | <b>187</b> | <b>156</b> | <b>169</b> | <b>172</b> |
| Med avgångsbetyg | 145        | 142        | 142        | 186        | 156        | 169        | 171        |
| Med skiljebetyg  | -          | -          | -          | 1          | -          | -          | 1          |
| <b>Pojkar</b>    | <b>152</b> | <b>157</b> | <b>168</b> | <b>170</b> | <b>183</b> | <b>190</b> | <b>172</b> |
| Med avgångsbetyg | 152        | 156        | 167        | 169        | 182        | 190        | 172        |
| Med skiljebetyg  | -          | 1          | 1          | 1          | 1          | -          | -          |

### En fjärdedel läser engelska redan på tvåan

Att det finns relativt utförliga statistikuppgifter om språkstudierna i grundskolan beror på att valfriheten är betydande när det gäller språkundervisningen. Detta gör att det finns olika alternativ för när språkstudierna börjar, både för engelskan och de valfria språken, och framförallt beträffande elevernas val av frivilliga språk. Därför är det av intresse att kunna se hur dessa valmöjligheter tar sig konkret uttryck och vilka skillnader det finns i detta avseende mellan könen, mellan olika skolor och mellan olika årskurser.

Från och med årskurs tre läser alla elever engelska. Två skolor har dock undervisning i engelska redan från ettan, vilket betyder att fyra procent av ettorna läser engelska. På tvåan läser eleverna engelska i sex skolor, vilket gör att andelen av eleverna är 24 procent.

### 12. Engelskastudier på lågstadiet efter årskurs och kön hösten 2007

|  | Årskurs    |             |              |              |              |              |
|--|------------|-------------|--------------|--------------|--------------|--------------|
|  | 1          | 2           | 3            | 4            | 5            | 6            |
| Antal skolor där engelska studeras på respektive årskurs | 2          | 6           | 24           | 24           | 24           | 24           |
| <b>Andel av eleverna som studerar engelska</b>           | <b>4,4</b> | <b>24,0</b> | <b>100,0</b> | <b>100,0</b> | <b>100,0</b> | <b>100,0</b> |
| Flickor  | 4,8        | 23,6        | 100,0        | 100,0        | 100,0        | 100,0        |
| Pojkar   | 4,1        | 24,3        | 100,0        | 100,0        | 100,0        | 100,0        |

Tabellen omfattar inte elever i träningsundervisningen.

### Rätt små könsskillnader beträffande de frivilliga språkstudierna på lågstadiet

Studierna av frivilliga språk på lågstadiet framgår i *tabell 13* samt i *tabell 14*, där utvecklingen på årskurs sex år 2000 – 2007 visas. Som nämnts varierar det mellan kommunerna från vilken årskurs man börjar läsa frivilliga språk. Hur stor andel som läser språk före årskurs fem beror således på både i hur många skolor man har möjlighet att välja språk och hur stor del av eleverna som har utnyttjat denna möjlighet.

På årskurs fyra läser sju procent ett valfritt språk, på årskurs fem 90 procent och på årskurs sex 89 procent. På sexan läser 84 procent finska, 3 procent tyska och 2 procent franska.

Andelen av sexorna som läser något valfritt språk har varierat en hel del under perioden 2000 – 2007. Varje år har en större andel av flickorna än av pojkarna läst ett valfritt språk. År 2007 är andelen för flickorna 91 procent och för pojkarna 87 procent, vilket betyder att skillnaden mellan könen är på samma nivå som 2006, men liten jämfört med tidigare år.

### 13. Frivilliga språkstudier på lågstadiet efter kön och årskurs hösten 2007

| Språk                            | Antal elever | Procent av eleverna per årskurs |   |   |      |      |      |   |
|----------------------------------|--------------|---------------------------------|---|---|------|------|------|---|
|                                  |              | åk 1 - 6                        | 1 | 2 | 3    | 4    | 5    | 6 |
| <b>Elever med valfritt språk</b> |              |                                 |   |   |      |      |      |   |
| Totalt                           | 603          | -                               | - | - | 4,2  | 89,9 | 89,0 |   |
| Flickor                          | 300          | -                               | - | - | 4,4  | 90,7 | 91,2 |   |
| Pojkar                           | 303          | -                               | - | - | 10,8 | 89,2 | 86,9 |   |
| <b>Finska</b>                    |              |                                 |   |   |      |      |      |   |
| Totalt                           | 563          | -                               | - | - | 4,2  | 84,4 | 84,1 |   |
| Flickor                          | 284          | -                               | - | - | 4,4  | 85,4 | 87,1 |   |
| Pojkar                           | 279          | -                               | - | - | 4,1  | 83,4 | 81,1 |   |
| <b>Tyska</b>                     |              |                                 |   |   |      |      |      |   |
| Totalt                           | 35           | -                               | - | - | 3,3  | 4,5  | 3,2  |   |
| Flickor                          | 14           | -                               | - | - | 3,2  | 4,6  | 1,2  |   |
| Pojkar                           | 21           | -                               | - | - | 3,4  | 4,5  | 5,1  |   |
| <b>Franska</b>                   |              |                                 |   |   |      |      |      |   |
| Totalt                           | 19           | -                               | - | - | 3,3  | 1,0  | 1,7  |   |
| Flickor                          | 11           | -                               | - | - | 3,2  | 0,7  | 2,9  |   |
| Pojkar                           | 8            | -                               | - | - | 3,4  | 1,3  | 0,6  |   |

Tabellen omfattar inte elever i träningsundervisningen.

Inom ramen för en försöksverksamhet prövar tio elever i Föglö på att läsa alla tre frivilliga språk på åk 4.

### 14. Frivilliga språkstudier på årskurs 6 efter kön år 2000 - 2007, procent av eleverna

| Språk                            | Kön | År   |      |      |      |      |      |      |      |
|----------------------------------|-----|------|------|------|------|------|------|------|------|
|                                  |     | 2000 | 2001 | 2002 | 2003 | 2004 | 2005 | 2006 | 2007 |
| <b>Elever med valfritt språk</b> |     |      |      |      |      |      |      |      |      |
| Totalt                           |     | 90,6 | 93,4 | 86,5 | 82,1 | 84,8 | 86,2 | 86,7 | 89,0 |
| Flickor                          |     | 96,3 | 95,5 | 93,9 | 92,9 | 90,7 | 94,4 | 88,8 | 91,2 |
| Pojkar                           |     | 84,4 | 91,7 | 79,9 | 71,9 | 79,8 | 77,8 | 84,6 | 86,9 |
| <b>Finska</b>                    |     |      |      |      |      |      |      |      |      |
| Totalt                           |     | 81,3 | 84,8 | 80,5 | 76,6 | 78,2 | 78,5 | 79,8 | 84,1 |
| Flickor                          |     | 86,3 | 88,3 | 89,7 | 86,3 | 83,9 | 83,7 | 81,1 | 87,1 |
| Pojkar                           |     | 75,7 | 81,8 | 72,3 | 67,4 | 73,4 | 73,1 | 78,4 | 81,1 |
| <b>Tyska</b>                     |     |      |      |      |      |      |      |      |      |
| Totalt                           |     | 4,1  | 6,0  | 5,2  | 3,5  | 4,0  | 4,3  | 4,2  | 3,2  |
| Flickor                          |     | 3,2  | 3,2  | 3,6  | 4,2  | 4,3  | 5,6  | 4,7  | 1,2  |
| Pojkar                           |     | 5,2  | 8,3  | 6,5  | 2,8  | 3,7  | 2,9  | 3,7  | 5,1  |
| <b>Franska</b>                   |     |      |      |      |      |      |      |      |      |
| Totalt                           |     | 5,2  | 2,7  | 0,9  | 2,0  | 2,6  | 3,4  | 2,7  | 1,7  |
| Flickor                          |     | 6,8  | 3,9  | 0,6  | 2,4  | 2,5  | 5,1  | 3,0  | 2,9  |
| Pojkar                           |     | 3,5  | 1,7  | 1,1  | 1,7  | 2,7  | 1,8  | 2,5  | 0,6  |

Tabellen omfattar inte elever i träningsundervisningen.

### Tre fjärdedelar läser frivilliga språk på högstadiet

Tabellerna 15 – 17 visar elevernas språkval på högstadiet. Någon statistik om engelskan redovisas inte för högstadiet, eftersom det är obligatoriskt för alla. Också i högstadiet kan man välja att läsa finska, tyska och franska som valfria språk. Man kan läsa inget, ett eller flera av språken.

Totalt i högstadiet läser 71 procent av eleverna finska, 18 procent tyska och 14 procent franska. Gemensamt för alla tre språk är att det är en större andel av flickorna än av pojkarna som har valt att studera dem. Av högstadieleverna läser 26 procent två frivilliga språk, 52 procent ett språk, medan 23 procent inte läser något frivilligt språk. Någon enstaka läser tre frivilliga språk, men ingår här i kategorin två språk. Det är fråga om någon elev som redan har goda kunskaper i ett av de frivilliga språken och enbart avlägger prov i detta språk utan att delta i undervisningen. Av flickorna läser 32 procent två språk mot 19 procent av pojkarna. Andelen pojkar som inte läser något frivilligt språk är 30 procent mot 15 procent för flickorna.

Nivå A2 innebär att språket börjat läsas på lågstadiet, medan B1 och B2 står för språk som påbörjas på högstadiet. B1 är en längre lärokurs, minst sex veckotimmar, och B2 en kortare lärokurs, minst fyra veckotimmar. Av dem som läser finska på högstadiet har större delen A2-finska, medan det för tyskans och franskans del är B1 som dominerar.

Det finns rätt stora variationer mellan skolorna när det gäller hur stor del av eleverna som har valt att läsa olika språk. Finska läses i alla nio skolor med högstadieundervisning, tyska i sju och franska i fem skolor. Övernäs högstadieskola har den högsta andelen av eleverna som läser två frivilliga språk, eller 44 procent.

### 15. Frivilliga språkstudier på högstadiet efter skola hösten 2007, procent

| Skola         | Andel elever efter språk |             |             | Andel elever efter antal språk |             |             |
|---------------|--------------------------|-------------|-------------|--------------------------------|-------------|-------------|
|               | Finska                   | Tyska       | Franska     | Inget                          | Ett         | Två         |
| <b>Totalt</b> | <b>70,8</b>              | <b>17,9</b> | <b>14,5</b> | <b>22,6</b>                    | <b>51,8</b> | <b>25,7</b> |
| Brändö        | 94,7                     | 21,1        | -           | 5,3                            | 73,7        | 21,1        |
| Föglö         | 70,6                     | -           | 11,8        | 29,4                           | 58,8        | 11,8        |
| Kumlinge      | 93,8                     | 18,8        | -           | 6,3                            | 75,0        | 18,8        |
| Kökar         | 57,1                     | 28,6        | -           | 28,6                           | 57,1        | 14,3        |
| Sottunga      | 60,0                     | -           | -           | 40,0                           | 60,0        | -           |
| Strandnäs     | 64,1                     | 19,1        | 9,2         | 31,3                           | 47,3        | 21,4        |
| Övernäs hs    | 83,3                     | 26,1        | 24,5        | 9,4                            | 46,5        | 44,1        |
| Godby         | 71,9                     | 13,2        | 10,3        | 21,1                           | 62,0        | 16,9        |
| Kyrkby        | 62,0                     | 15,8        | 14,4        | 30,4                           | 47,3        | 22,3        |

Tabellen omfattar inte elever i träningsundervisningen.

## 16. Frivilliga språkstudier på högstadiet efter kön och årskurs hösten 2007

|                            | Åk 7-9 |         | Procent av eleverna per årskurs |      |      |
|----------------------------|--------|---------|---------------------------------|------|------|
|                            | Antal  | Procent | 7                               | 8    | 9    |
| <b>Antal språk</b>         |        |         |                                 |      |      |
| Totalt                     |        |         |                                 |      |      |
| Inget friv. språk          | 234    | 22,6    | 19,8                            | 19,8 | 27,9 |
| Ett språk                  | 537    | 51,8    | 50,5                            | 51,0 | 53,8 |
| Två språk                  | 266    | 25,7    | 29,7                            | 29,2 | 18,3 |
| Flickor                    |        |         |                                 |      |      |
| Inget friv. språk          | 76     | 14,8    | 18,7                            | 10,6 | 15,2 |
| Ett språk                  | 273    | 53,1    | 50,9                            | 50,8 | 57,9 |
| Två språk                  | 165    | 32,1    | 30,4                            | 38,5 | 26,8 |
| Pojkar                     |        |         |                                 |      |      |
| Inget friv. språk          | 158    | 30,2    | 21,0                            | 29,4 | 38,7 |
| Ett språk                  | 264    | 50,5    | 50,0                            | 51,2 | 50,3 |
| Två språk                  | 101    | 19,3    | 29,0                            | 19,4 | 11,0 |
| <b>De enskilda språken</b> |        |         |                                 |      |      |
| Finska                     |        |         |                                 |      |      |
| Totalt                     | 734    | 70,8    | 71,2                            | 73,4 | 67,9 |
| Flickor                    | 400    | 77,8    | 71,3                            | 82,1 | 79,9 |
| Pojkar                     | 334    | 63,9    | 71,0                            | 64,1 | 57,6 |
| Tyska                      |        |         |                                 |      |      |
| Totalt                     | 186    | 17,9    | 22,5                            | 21,5 | 10,1 |
| Flickor                    | 102    | 19,8    | 22,8                            | 24,6 | 11,6 |
| Pojkar                     | 84     | 16,1    | 22,2                            | 18,2 | 8,9  |
| Franska                    |        |         |                                 |      |      |
| Totalt                     | 150    | 14,5    | 15,9                            | 15,2 | 12,4 |
| Flickor                    | 102    | 19,8    | 18,7                            | 20,7 | 20,1 |
| Pojkar                     | 48     | 9,2     | 13,0                            | 9,4  | 5,8  |
| <b>Nivå</b>                |        |         |                                 |      |      |
| Finska                     |        |         |                                 |      |      |
| A2                         | 595    | 57,4    | 60,7                            | 60,5 | 51,3 |
| B1                         | 139    | 13,4    | 10,5                            | 12,9 | 16,6 |
| B2                         | -      | -       | -                               | -    | -    |
| Tyska                      |        |         |                                 |      |      |
| A2                         | 20     | 1,9     | 2,1                             | 2,3  | 1,4  |
| B1                         | 166    | 16,0    | 20,4                            | 19,2 | 8,7  |
| B2                         | -      | -       | -                               | -    | -    |
| Franska                    |        |         |                                 |      |      |
| A2                         | 26     | 2,5     | 2,7                             | 2,9  | 2,0  |
| B1                         | 124    | 12,0    | 13,2                            | 12,3 | 10,4 |
| B2                         | -      | -       | -                               | -    | -    |

Tabellen omfattar inte elever i träningsundervisningen.

## 17. Frivilliga språkstudier på årskurs 9 år 2000 - 2007, procent av eleverna

|                            | 2000 | 2001 | 2002 | 2003 | 2004 | 2005 | 2006 | 2007 |
|----------------------------|------|------|------|------|------|------|------|------|
| <b>Antal språk</b>         |      |      |      |      |      |      |      |      |
| Totalt                     |      |      |      |      |      |      |      |      |
| Inget friv. språk          | ..   | 21,7 | 31,1 | 22,2 | 16,4 | 23,1 | 29,0 | 27,9 |
| Ett språk                  | ..   | 30,7 | 37,0 | 47,7 | 55,5 | 47,5 | 50,1 | 53,8 |
| Två språk                  | ..   | 47,7 | 32,1 | 30,1 | 28,1 | 29,4 | 20,9 | 18,3 |
| Flickor                    |      |      |      |      |      |      |      |      |
| Inget friv. språk          | ..   | 12,6 | 18,0 | 15,1 | 13,6 | 13,1 | 19,7 | 15,2 |
| Ett språk                  | ..   | 31,5 | 33,8 | 49,5 | 46,1 | 48,2 | 53,8 | 57,9 |
| Två språk                  | ..   | 55,9 | 48,2 | 35,4 | 40,3 | 38,7 | 26,6 | 26,8 |
| Pojkar                     |      |      |      |      |      |      |      |      |
| Inget friv. språk          | ..   | 29,9 | 42,2 | 30,1 | 18,8 | 31,8 | 38,4 | 38,7 |
| Ett språk                  | ..   | 29,9 | 39,8 | 45,7 | 63,5 | 46,9 | 46,5 | 50,3 |
| Två språk                  | ..   | 40,1 | 18,7 | 24,3 | 17,7 | 21,4 | 15,1 | 11,0 |
| <b>De enskilda språken</b> |      |      |      |      |      |      |      |      |
| Finska                     |      |      |      |      |      |      |      |      |
| Totalt                     | 77,1 | 68,3 | 62,0 | 66,3 | 74,9 | 68,9 | 63,8 | 67,9 |
| Flickor                    | 80,3 | 78,3 | 74,1 | 71,9 | 81,2 | 77,4 | 71,7 | 79,9 |
| Pojkar                     | 74,0 | 59,2 | 51,8 | 60,1 | 69,6 | 61,5 | 55,8 | 57,6 |
| Tyska                      |      |      |      |      |      |      |      |      |
| Totalt                     | 35,0 | 29,3 | 23,0 | 22,7 | 23,0 | 22,2 | 16,8 | 10,1 |
| Flickor                    | 41,5 | 34,3 | 30,9 | 22,4 | 24,7 | 25,6 | 19,7 | 11,6 |
| Pojkar                     | 28,7 | 24,8 | 16,3 | 23,1 | 21,5 | 19,3 | 14,0 | 8,9  |
| Franska                    |      |      |      |      |      |      |      |      |
| Totalt                     | 12,8 | 16,0 | 14,8 | 14,8 | 14,0 | 12,5 | 11,3 | 12,4 |
| Flickor                    | 17,0 | 25,2 | 25,9 | 21,4 | 20,8 | 19,6 | 15,6 | 20,1 |
| Pojkar                     | 8,7  | 7,6  | 5,4  | 7,5  | 8,3  | 6,3  | 7,0  | 5,8  |

Tabellen omfattar inte elever i träningsundervisningen.

### Fortsatt ökning av antalet datorer

Tabell 18 ger en översikt över skolornas datautrustning och tabell 19 visar utvecklingen från 2001 och framåt. Totalt har de åländska grundskolorna 820 datorer, vilket är en ökning med 50 från i fjol. Över 270 av datorerna är anskaffade år 2005 eller senare. Nästan 670 används främst för undervisning och studier. Om man sätter denna siffra i förhållande till antalet elever blir resultatet 4,4 elever per dator. Datortätheten varierar dock betydligt mellan skolorna. Allt från elva till två elever per dator förekommer.

Internetanslutningarna har förändrats betydligt sedan år 2001 såtillvida att modem- och ISDN-anslutningarna har ersatts av bredband. För 2007 har dessa uppgifter inte samlats in.

## 18. Datorer i skolorna hösten 2007

| Skola         | Antal datorer |                                    |   |   | Elever<br>per dator |
|---------------|---------------|------------------------------------|---|---|---------------------|
|               | I bruk        | Anskaffade<br>2005 eller<br>senare | Används<br>främst för<br>undervisn.<br>o. studier | - av dessa<br>med Inter-<br>netanslutn. |                     |
| <b>Totalt</b> | <b>820</b>    | <b>274</b>                         | <b>666</b>  | <b>657</b>                              | <b>4,4</b>          |
| Brändö        | 6             | 6                                  | 4   | 4                                       | 10,8                |
| Lappo         | 2             | -                                  | 2   | 1                                       | 2,5                 |
| Eckerö        | 16            | 16                                 | 16  | 16                                      | 3,6                 |
| Källbo        | 45            | 18                                 | 38  | 38                                      | 3,3                 |
| Pålsböle      | 13            | 6                                  | 11  | 11                                      | 5,0                 |
| Föglö         | 29            | 15                                 | 20  | 20                                      | 2,8                 |
| Geta          | 14            | -                                  | 11  | 10                                      | 1,8                 |
| Näfsby        | 19            | 1                                  | 16  | 16                                      | 5,6                 |
| Södersunda    | 23            | 16                                 | 18  | 18                                      | 4,4                 |
| Vikingaåsen   | 43            | 28                                 | 34  | 34                                      | 5,9                 |
| Kumlinge      | 15            | 7                                  | 12  | 12                                      | 2,3                 |
| Kökar         | 18            | 5                                  | 14  | 14                                      | 2,4                 |
| Lemland       | 52            | 32                                 | 44  | 44                                      | 2,6                 |
| Lumparland    | 17            | 6                                  | 13  | 13                                      | 2,7                 |
| Rangsby       | 15            | 3                                  | 10  | 10                                      | 5,0                 |
| Ödkarby       | 24            | -                                  | 13  | 13                                      | 5,9                 |
| Sottunga      | 7             | 2                                  | 6   | 4                                       | 2,0                 |
| Sund          | 16            | 11                                 | 14  | 14                                      | 5,7                 |
| Vårdö         | 9             | 3                                  | 7   | 6                                       | 3,3                 |
| Strandnäs     | 110           | 5                                  | 85  | 85                                      | 4,9                 |
| Ytternäs      | 56            | 1                                  | 40  | 40                                      | 6,4                 |
| Övernäs       | 49            | 34                                 | 39  | 39                                      | 4,7                 |
| Övernäs hs    | 51            | 40                                 | 46  | 46                                      | 5,3                 |
| Godby hs      | 68            | 17                                 | 62  | 58                                      | 4,0                 |
| Kyrkby hs     | 103           | 2                                  | 91  | 91                                      | 4,3                 |

## 19. Datorer och nätanslutningar 2001 - 2007

|  | 2001 | 2002 | 2003 | 2004 | 2005 | 2006 | 2007 |
|--|------|------|------|------|------|------|------|
| <b>Datorer</b>                                     |      |      |      |      |      |      |      |
| Datorer i bruk                                     | 616  | 663  | 678  | 778  | 761  | 772  | 820  |
| Används främst för undervisning och studier        | 510  | 550  | 544  | 631  | 611  | 618  | 666  |
| Elever per dator                                   | 5,9  | 5,6  | 5,7  | 4,8  | 5,0  | 4,9  | 4,4  |
| <b>Antal skolor med olika Internetanslutningar</b> |      |      |      |      |      |      |      |
| Fast förbindelse                                   | 10   | 9    | 10   | 10   | 12   | 12   | ..   |
| ADSL (bredband)                                    | -    | 2    | 7    | 14   | 12   | 14   | ..   |
| Trådlöst bredband                                  | -    | -    | -    | -    | 3    | 2    | ..   |
| ISDN   | 15   | 12   | 8    | 2    | -    | -    | ..   |
| Modem  | 3    | 4    | 2    | -    | -    | -    | ..   |