

Grundskolan hösten 2014

Oförändrat elevantal

Drygt 2 850 elever går i de åländska grundskolorna höstterminen 2014, varav över 1 900 finns på lågstadiet och nästan 950 på högstadiet. Pojkarna är 150 flera än flickorna. Av eleverna har 115 anpassad specialundervisning, medan träningsundervisningen omfattar 18 elever.

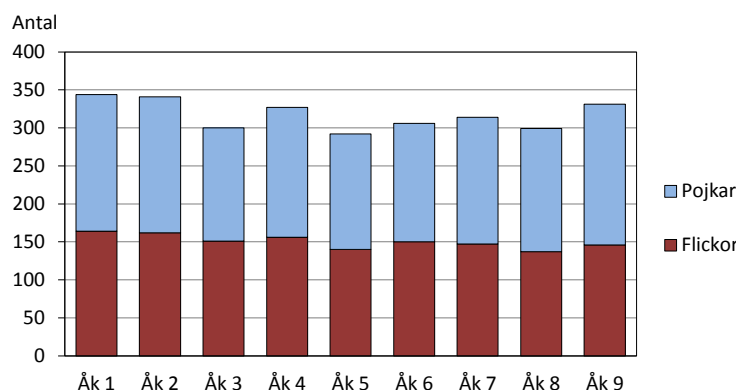
Tabell 1. Grundskolelever efter undervisningstyp, kön och stadium 2014

	Totalt	Kön		Stadium	
		Flickor	Pojkar	Lågstadiet	Högstadiet
Totalt	2 855	1 354	1 501	1 910	945
Allmänundervisning	2 722	1 309	1 413	1 851	871
Anpassad specialundervisning					
Över hälften av undervisn. sker inom allmänundervisn.	61	26	35	14	47
Minst hälften av undervisn. sker inom specialundervisn.	54	15	39	33	21
Träningsundervisning	18	4	14	12	6

Källa: ÅSUB Utbildningsstatistik

De som gick ut högstadiet i våras var något flera än de som började ettan i augusti, men genom inflyttning har elevantalet ändå hållits i stort sett oförändrat jämfört med höstterminen 2013. Antalet elever minskade i Mariehamns och södra högstadiet distriktets skolor, men ökade på norra Åland och i skärgården samt i Waldorfskolan. Detta läsår är ettan och tvåan de största årskurserna med över 340 elever och femman minst med under 300.

Elever efter årskurs och kön hösten 2014



Källa: ÅSUB Utbildningsstatistik

Eleverna med annat modersmål än svenska är nästan 220, eller 8 procent av alla elever. De vanligaste språken är finska, rumänska, lettiska, estniska och ryska. Föregående läsår var antalet drygt 190 och av dem fick 100 stödundervisning i svenska. Denna form av stödundervisning omfattade över 13 000 elevtimmar.

Beskrivning av statistiken

Detta meddelande innehåller statistik om eleverna i de åländska grundskolorna, deras språkstudier samt vissa uppgifter om skolornas datautrustning. Det huvudsakliga statistiska måttet är antalet elever, som redovisas fördelat efter bl.a. skola, årskurs, kommun, typ av undervisning och val av frivilliga språk. Statistiken gäller situationen i början av läsåret 2014–2015, eller den 30 augusti 2014. Vissa jämförelser med tidigare år görs också.

Definitioner och förklaringar:

Landskommuner	Alla kommuner utom Mariehamn
Landsbygden	Alla kommuner på fasta Åland utom Mariehamn
Skärgården	Brändö, Föglö, Kumlinge, Kökar, Sottunga och Vårdö
-	Exakt 0 enheter
.	Uppgift ologisk, kan ej förekomma
..	Uppgift saknas

Statistiken baseras på individuppgifter som ÅSUB har begärt in från grundskolorna. Insamlingen är en totalundersökning och uppgifter från samtliga grundskolor ligger till grund för statistiken. ÅSUB har gjort vissa kompletteringar och korrigeringar av statistiken efter kontakter med skolorna och skolförvaltningarna.

ÅSUB publicerar sedan år 2000 ett årligt meddelande med grundskolestatistik. Meddelandet liksom ytterligare statistik om grundskolan, bl.a. flera tidsserier och mera detaljerade uppgifter, finns på ÅSUBs webbplats (www.asub.ax). Statistik om lärarna i grundskolan och andra delar av det åländska skolväsendet publiceras vart tredje år, senast våren 2014. Övrig årlig utbildningsstatistik som ÅSUB ger ut gäller utbildningen efter grundskolan och vid Högskolan på Åland, avlagda examina, utbildning som inte leder till examen samt studerande utanför Åland.

Den åländska grundskolan

Grundskolan är obligatorisk och omfattar nio årskurser, varav årskurs 1-6 utgör lågstadiet och årskurs 7-9 högstadiet. Grundskolorna upprätthålls av kommunerna. Mariehamn har tre egna grundskolor, varav en är lågstadieskola och två omfattar båda stadier. Landsbygdskommunerna och Vårdö har egna lågstadieskolor, men samarbetar om högstadieundervisningen genom Norra Ålands högstadiedistrikt (Godby högstadieskola) respektive Södra Ålands högstadiedistrikt (Kyrkby högstadieskola). Godby högstadieskola har även en specialklass på lågstadiet för sina medlemskommuner. Skärgårdskommunerna utom Vårdö har var och en egna skolor med både låg- och högstadium. På grund av det ringa elevantalet undervisas dock Sottungas elever i Föglö tre dagar i veckan.

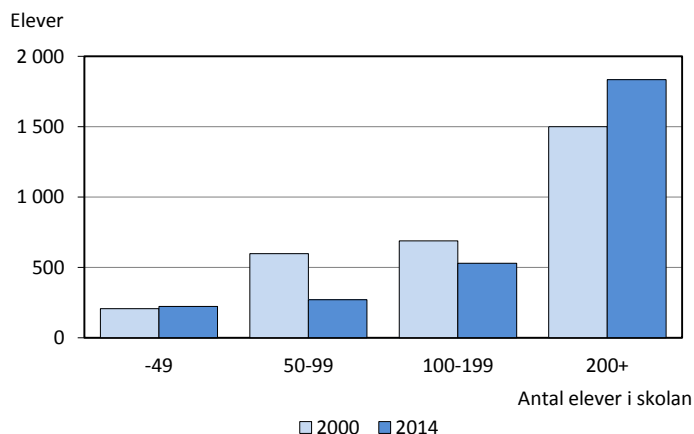
Träningsundervisningen för elever med utvecklingsstörning (STR) som upprätthålls av Kyrkby högstadieskola för hela Åland är elvaårig och börjar vid sex års ålder. Både de som går i årskurs 0 och 1 i träningsundervisningen hänförs i statistiken till årskurs 1, medan den sista årskursen redovisas som årskurs 10. Utöver de kommunala skolorna finns från och med hösten 2011 Waldorfskolan på Åland som drivs av Waldorf Åland r.f.

Nio skolor har under 50 elever

Totalt finns det 23 grundskolor, eller lika många som föregående läsår. Inga förändringar i skolstrukturen har skett under året.

Fjorton av skolorna har endast lågstadium och nio både låg- och högstadieundervisning. I den sistnämnda gruppen finns fem skärgårdsskolor samt Strandnäs och Övernäs skolor i Mariehamn. Godby och Kyrkby högstadieskolor har lågstadieelever bara inom special- respektive träningsundervisningen.

Antal elever efter skolans storlek 2000 och 2014



Källa: ÅSUB Utbildningsstatistik

Bara 6 skolor har mer än 200 elever, men i dessa skolor går nästan två tredjedelar av eleverna. Av lågstadieeleverna går hälften i skolor av denna storleksordning och av högstadieeleverna över 90 procent. I de nio skolor som har under femtio elever går åtta procent av eleverna. Detta framgår av *tabell 2* där skolorna och eleverna visas fördelade efter skolornas elevantal.

Tabell 2. Antal skolor och elever efter skolornas elevantal hösten 2014

	Antal elever i skolan						
	Totalt	-9	10-29	30-49	50-99	100-199	200+
Antal skolor	23	1	6	2	4	4	6
Med bara lågstadium	14	-	4	1	3	4	2
Med både låg- och högstadium	9	1	2	1	1	-	4
Antal elever	2 855	3	134	85	269	530	1 834
Lågstadiet	1 910	1	117	73	242	530	947
Högstadiet	945	2	17	12	27	-	887
Procent av eleverna	100,0	0,1	4,7	3,0	9,4	18,6	64,2
Lågstadiet	100,0	0,1	6,1	3,8	12,7	27,7	49,6
Högstadiet	100,0	0,2	1,8	1,3	2,9	-	93,9

Källa: ÅSUB Utbildningsstatistik

Tabell 3. Antal elever efter skola samt kön och årskurs hösten 2014

Skolorna efter kommun	Totalt	Kön		Lågstadiet						Högstadiet					
		Flickor	Pojkar	Totalt	Åk 1	Åk 2	Åk 3	Åk 4	Åk 5	Åk 6	Totalt	Åk 7	Åk 8	Åk 9	Åk 10
Åland	2 855	1 354	1 501	1 910	344	341	300	327	292	306	945	314	299	331	1
Brändö															
Brändö skola	36	13	23	24	4	3	6	2	7	2	12	5	2	5	-
Eckerö															
Eckerö skola	49	17	32	49	9	9	9	8	5	9	-	-	-	-	-
Finström															
Källbo skola	171	83	88	171	28	30	30	29	26	28	-	-	-	-	-
Föglö															
Föglö skola	57	23	34	30	3	4	3	11	1	8	27	9	10	8	-
Geta															
Geta skola	23	12	11	23	2	9	-	4	3	5	-	-	-	-	-
Hammarland															
Näfsby skola	117	54	63	117	21	19	24	20	15	18	-	-	-	-	-
Jomala															
Södersunda skola	122	53	69	122	17	21	21	30	19	14	-	-	-	-	-
Vikingaåsens skola	230	115	115	230	42	40	37	42	35	34	-	-	-	-	-
Kumlinge															
Kumlinge skola	19	12	7	13	3	1	3	-	3	3	6	1	2	3	-
Kökar															
Kökar skola	24	6	18	13	3	3	2	1	1	3	11	3	1	7	-
Lemland															
Lemlands skola	120	60	60	120	20	16	19	23	16	26	-	-	-	-	-
Lumparland															
Lumparlands skola	26	16	10	26	7	3	4	4	5	3	-	-	-	-	-
Saltvik															
Rangsby skola	68	31	37	68	15	8	12	10	12	11	-	-	-	-	-
Ödakarby skola	65	35	30	65	14	10	8	15	12	6	-	-	-	-	-
Sottunga															
Sottunga skola	3	1	2	1	-	-	-	-	1	-	2	-	2	-	-
Sund															
Sunds skola	79	32	47	79	20	20	12	10	8	9	-	-	-	-	-
Vårdö															
Vårdö skola	25	16	9	25	6	5	3	2	4	5	-	-	-	-	-
Mariehamn															
Strandnäs skola	398	191	207	261	56	56	42	40	32	35	137	40	51	46	-
Ytternäs skola	245	133	112	245	42	48	31	38	49	37	-	-	-	-	-
Övernäs skola	385	191	194	185	25	33	27	31	29	40	200	65	61	74	-
Norra Ålands högstadieskolor															
Godby högstadieskola	229	98	131	14	1	-	2	1	2	8	215	69	69	77	-
Södra Ålands högstadieskolor															
Kyrkby högstadieskola	347	153	194	12	2	3	2	-	3	2	335	122	101	111	1
-därv træn.und. (STR)	18	4	14	12	2	3	2	-	3	2	6	2	2	1	1
Waldorfskolan	17	9	8	17	4	-	3	6	4	-	-	-	-	-	-

Norra Ålands högstadieskolor omfattar kommunerna Finström, Geta, Saltvik, Sund och Vårdö.

Södra Ålands högstadieskolor omfattar kommunerna Eckerö, Hammarland, Jomala, Lemland och Lumparland.

Träningsundervisningen på grundskolenivå för hela Åland är förlagd till Kyrkby högstadieskola.

STR = specialundervisning, träningsundervisning.

Källa: ÅSUB Utbildningsstatistik

Flest ettor och tvåor

Strandnäs och Övernäs skolor är störst med närmare 400 elever. Kyrkby högstadieskola har nästan 350 elever och Godby högstadieskola knappt 230. Ytternäs och Vikingaåsen är de enda renodlade lågstadieskolor som har över 200 elever. Sottunga skola är minst med tre elever. Waldorfskolan har 17 elever. Detta framgår i *tabell 3* som visar antalet elever i de enskilda grundskolorna efter kön och årskurs. Skolorna är grupperade efter kommun. Av skolorna med under 50 elever finns fem i skärgården. Skolornas storlek illustreras också i digrammet på sidan 17.

De största årskurserna totalt sett utgörs av ettorna och tvåorna som vardera är över 340. Den minsta årskursen är femman med under 300 elever.

Drygt åttio elever går i en annan kommuns skola

Tabell 4 visar antalet elever kommunvis, d.v.s. hur många elever från varje kommun som går i grundskolan, liksom fördelningen på allmänundervisning, specialundervisning och träningsundervisning. Man ser också hur många elever varje kommun har i sina egna skolor, i skolor som man upprätthåller gemensamt med andra kommuner samt i andra kommuners skolor. De största grupperna som går i annan kommuns skola är elever från Järsö-Nätöområdet i Lemland och från Solberget-Kalmarnäs i Jomala som går i skola i Mariehamn. Inklusive de som får hemundervisning och två åländska elever som går i skola utanför Åland är totalantalet grundskolelever 2 875, nio fler än hösten 2013.

Tabell 4. Antal elever efter kommun hösten 2014

Elevers hemkommun	Elever totalt		Typ av undervisning			Typ av skola			
	Antal	Procent av Åland	Allmän- undervisn.	Anpassad spec.und.	Tränings- undervisn.	Egen	Gemen- sam	Annan kommuns	Hem- undervisn.
Brändö	39	1,4	35	1	-	36	-	1	2
Eckerö	79	2,7	75	2	1	49	29	-	1
Finström	277	9,6	252	19	4	171	103	1	2
Föglö	55	1,9	53	2	-	55	-	-	-
Geta	43	1,5	32	6	1	23	16	-	4
Hammarland	176	6,1	161	11	2	117	57	-	2
Jomala	559	19,4	540	17	2	350	168	41	-
Kumlinge	19	0,7	19	-	-	19	-	-	-
Kökar	23	0,8	22	1	-	23	-	-	-
Lemland	225	7,8	219	4	1	120	72	32	1
Lumparland	44	1,5	42	-	-	26	16	-	2
Saltvik	206	7,2	193	10	-	133	70	-	3
Sottunga	3	0,1	3	-	-	3	-	-	-
Sund	110	3,8	101	9	-	79	31	-	-
Vårdö	42	1,5	36	5	1	25	17	-	-
Mariehamn	975	33,9	939	28	6	957	11	6	1
Landskomm.	1 900	66,1	1 783	87	12	1 229	579	75	17
- Landsbygden	1 719	59,8	1 615	78	11	1 068	562	74	15
- Skärgården	181	6,3	168	9	1	161	17	1	2
Åland	2 875	100,0	2 722	115	18	2 186	590	81	18

I kategorin Gemensam skola ingår högstadieskola som kommunen upprätthåller i form av kommunalförbund tillsammans med andra kommuner, träningsundervisningen vid Kyrkby högstadieskola samt Waldorfskolan.

Två elever som går i skola utanför Åland ingår i Annan kommuns skola.

Källa: ÅSUB Utbildningsstatistik

Flera får hemundervisning

Arton elever får hemundervisning, mer än dubbelt så många som förra läsåret. En av dem bor i Mariehamn, medan de övriga fördelar sig på sju kommuner på landsbygden och en i skärgården. Liksom tidigare är majoriteten pojkar.

Tabell 5. Antal elever med hemundervisning 2012-2014 efter kön

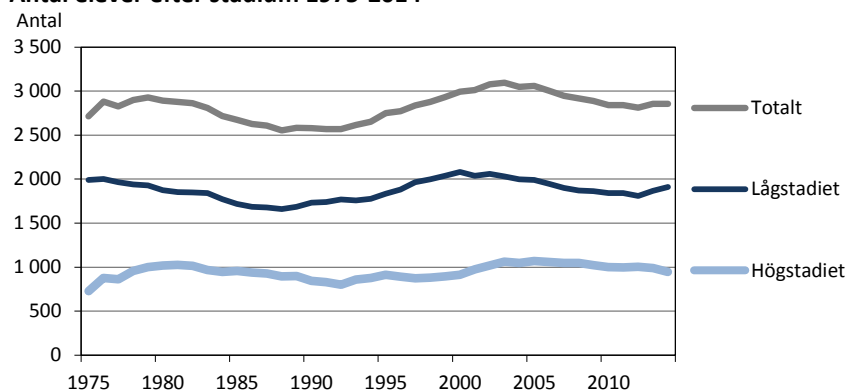
Kön	År		
	2012	2013	2014
Totalt	8	8	18
Flickor	2	1	6
Pojkar	6	7	12

Källa: ÅSUB Utbildningsstatistik

Oförändrat elevantal tack vare inflyttning

Antalet grundskolelever nådde sin kulmen 2003, då det var nästan 3 100, varefter det minskade till drygt 2 800 år 2012. Höstterminen 2013 ökade det med drygt 40 personer och var sen i stort sett oförändrat hösten 2014, en färre än förra året. Trots att de som gick ut grundskolan i våras var flera än hösten nya ettor blev det ingen minskning. Detta beror på att Åland har årliga flyttningsöverskott i de yngre åldersgrupperna som gör att årsklasserna växer. I *tabell 6* kan man t.ex. se att årets fyror är sex flera än förra läsårets treor. Tillväxten av årskullarna gäller både från föregående läsår och på längre sikt.

Antal elever efter stadium 1975-2014



Källa: ÅSUB Utbildningsstatistik

Åldersstrukturen är sådan att antalet nya ettor i allmänhet kommer att vara mindre än antalet elever som går ut nian också de närmaste åren. Ett fortsatt tillskott genom inflyttning behövs således om inte antalet grundskolelever ska börja sjunka igen.

Tabell 6. Antal elever efter årskurs höstterminerna 2000–2014

Stadium	År										
	2000	2005	2006	2007	2008	2009	2010	2011	2012	2013	2014
Totalt	2 993	3 058	3 003	2 947	2 919	2 887	2 841	2 840	2 813	2 856	2 855
Lågstadiet	2 081	1 989	1 946	1 901	1 871	1 865	1 840	1 842	1 810	1 867	1 910
Högstadiet	912	1 069	1 057	1 046	1 048	1 022	1 001	998	1 003	989	945
1	339	336	316	275	301	292	283	323	296	342	344
2	340	308	330	314	276	310	295	287	319	299	341
3	338	308	312	340	318	279	308	296	288	321	300
4	359	352	305	311	345	321	284	314	297	289	327
5	339	333	349	312	315	346	324	293	317	301	292
6	366	352	334	349	316	317	346	329	293	315	306
7	303	353	351	336	352	322	319	349	332	297	314
8	306	348	356	352	337	355	324	316	350	331	299
9	300	365	345	358	356	342	354	328	317	354	331
10	3	3	5	-	3	3	4	5	4	7	1

Källa: ÅSUB Utbildningsstatistik

Ökat elevantal i skärgården

Elva skolor har flera elever än förra läsåret, Näfsby, Lumparland och Vikingaåsen på södra Åland, Rangsby, Ödkarby och Sund i norra distriktet, Brändö, Föglö och Kökar i skärgården, Ytternäs i Mariehamn samt Waldorfskolan. Sammanlagt minskade elevantalet i Mariehamn och södra högstadiedistriktets skolor, medan de ökade på norra Åland och i skärgården.

Tabell 7. Antal elever efter skola och distrikt höstterminerna 2000–2014

Skola	2000	2005	2006	2007	2008	2009	2010	2011	2012	2013	2014
Distrikt											
Åland	2 993	3 058	3 003	2 947	2 919	2 887	2 841	2 840	2 813	2 856	2 855
Brändö ¹⁾	61	53	45	43	38	33	43	42	36	35	36
Lappo ¹⁾	8	6	4	5	5	5
Eckerö	71	65	66	58	58	61	57	53	55	57	49
Emkarby ²⁾	50
Källbo (Godby) ²⁾	83	140	128	126	131	129	177	179	183	179	171
Pålsböle ²⁾	56	58	61	55	50	45
Föglö	58	59	56	56	60	60	54	61	60	54	57
Geta	42	25	25	20	21	22	26	24	21	27	23
Näfsby	117	100	97	89	85	91	96	95	99	108	117
Södersunda	104	83	86	79	90	91	105	119	122	128	122
Vikingaåsen	217	232	212	201	205	200	210	217	219	227	230
Enklinge ³⁾	6
Kumlinge ³⁾	45	32	29	27	24	26	27	28	22	19	19
Kökar	31	33	37	33	34	30	27	27	24	21	24
Lemland	135	135	136	141	144	147	147	134	131	128	120
Lumparland	29	27	31	35	33	34	30	27	25	21	26
Rangsby	58	57	48	50	52	55	55	60	64	63	68
Ödkarby	71	68	71	77	70	71	67	72	66	60	65
Sottunga	16	14	12	12	12	10	13	9	8	3	3
Sund	89	90	90	80	65	56	50	50	49	61	79
Vårdö	30	26	28	23	27	32	35	23	23	26	25
Strandnäs ⁴⁾	381	409	408	415	412	402	397	389	386	404	398
Ytternäs	252	262	266	257	247	245	248	244	232	244	245
Övernäs ⁵⁾	232	198	191	182	171	180	169	408	398	390	385
Övernäs hs ⁵⁾	199	227	230	245	244	244	244
Godby hs	226	257	242	249	260	258	233	222	222	232	229
Kyrkby hs	326	402	404	389	381	360	331	351	357	362	347
-därav trän.und. (STR)	31	31	31	28	30	32	30	29	23	22	18
Waldorf	6	11	7	17
Distrikt											
Mariehamn	1 064	1 096	1 095	1 099	1 074	1 071	1 058	1 041	1 016	1 038	1 028
Södra Ål. högst.distrikt ⁶⁾	968	1 013	1 001	964	966	952	946	967	985	1 009	993
Norra Ål. högst.distrikt	705	721	693	680	676	668	643	630	628	648	660
Övriga skärgården	225	197	183	176	173	164	164	167	150	132	139
Träningsundervisningen	31	31	31	28	30	32	30	29	23	22	18
Waldorf	6	11	7	17

¹⁾ När Lappo skola stängdes 2010 överfördes eleverna till Brändö skola.

²⁾ När Källbo skola öppnades 2005 ersatte den Godby och Emkarby skolor. 2010 flyttade Pålsböle skolas elever till Källbo.

³⁾ När Enklinge skola stängdes 2004 överfördes eleverna till Kumlinge skola.

⁴⁾ För 2000 är siffrorna för Strandnäs summerade för de två separata skolor som fanns då (låg- resp. högstadium).

⁵⁾ Fr.o.m. 2011 är Övernäs lågstadium och högstadium en enhetsskola, Övernäs skola.

⁶⁾ Exklusive träningsundervisningen.

Källa: ÅSUB Utbildningsstatistik

Nästan 360 gick ut grundskolan i våras

Antalet elever som går ut grundskolan årligen sammanfaller inte helt med antalet nior i början av läsåret. Orsaker till skillnaderna är att antalet elever kan ändras från höstterminen till vårterminen samt att eleverna i träningsundervisningen går ytterligare ett år och lämnar grundskolan först det år de fyller sjutton år. De senaste åren har antalet elever som gått ut grundskolan varierat mellan 320 och 360. Vårterminen 2014 var antalet 358 och av dessa fick ingen skiljebetyg.

Tabell 8. Elever som gått ut grundskolan vårterminerna 2001–2014

Betyg	År										
	2001	2005	2006	2007	2008	2009	2010	2011	2012	2013	2014
Totalt	297	339	359	344	353	355	336	348	326	320	358
Därav med skiljebetyg	-	1	-	1	-	1	-	-	1	1	-
Flickor	145	156	169	172	165	180	174	173	161	168	171
Därav med skiljebetyg	-	-	-	1	-	-	-	-	1	1	-
Pojkar	152	183	190	172	188	175	162	175	165	152	187
Därav med skiljebetyg	-	1	-	-	-	1	-	-	-	-	-

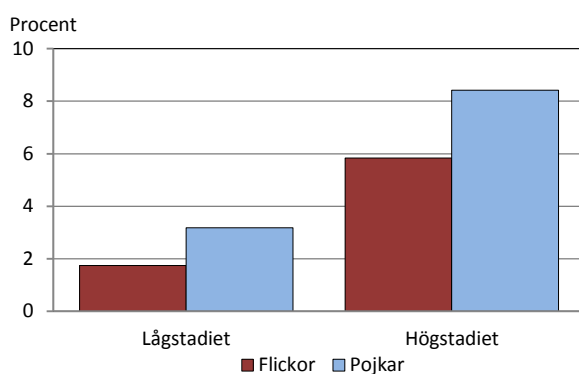
Uppgifterna för 2014 korrigerades 22.10.2014

Källa: ÅSUB Utbildningsstatistik

Flera pojkar än flickor i anpassad specialundervisning

Den anpassade specialundervisningen (SAN) omfattar ungefär fyra procent av samtliga elever. För dessa elever har det fattats ett beslut om anpassade lärokurser i ett eller flera ämnen. Andelen av pojkarna är högre än av flickorna vilket har varit fallet hela 2000-talet. I början av decenniet var det en större andel av lågstadieleverna än av högstadieleverna som fick anpassad specialundervisning, medan förhållandet på senare år har blivit det motsatta.

Andel av grundskoleleverna som får anpassad specialundervisning 2014



Källa: ÅSUB Utbildningsstatistik

Hösten 2014 får fem procent av pojkarna och tre procent av flickorna anpassad specialundervisning. På både högstadiet och lågstadiet är majoriteten pojkar.

De elever som får anpassad specialundervisning deltar i större eller mindre utsträckning i den allmänna undervisningen. Det övre diagrammet på nästa sida visar att hälften av eleverna deltar i allmänundervisningen minst halva tiden. Av det undre diagrammet framgår det att närmare 60 procent av eleverna med anpassad specialundervisning har anpassad lärokurs i minst fyra ämnen.

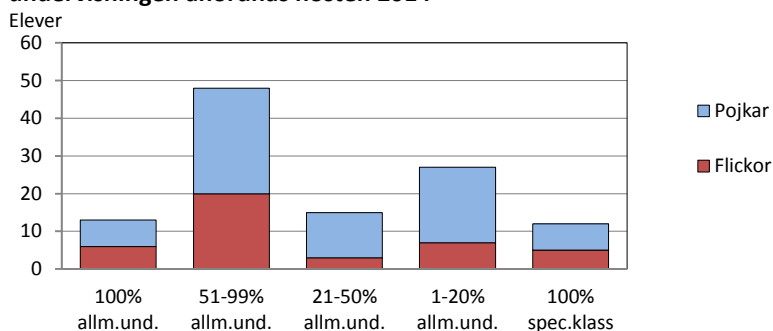
Tabell 9. Elever i anpassad specialundervisning efter kön och årskurs hösten 2014

Kön	Totalt	Lågstadiet						Högstadiet				
		Totalt	Åk 1	Åk 2	Åk 3	Åk 4	Åk 5	Åk 6	Totalt	Åk 7	Åk 8	Åk 9
Antal												
Alla elever med anpassad specialundervisning												
Totalt	115	47	2	1	9	12	6	17	68	23	20	25
Flickor	41	16	-	-	3	5	2	6	25	6	10	9
Pojkar	74	31	2	1	6	7	4	11	43	17	10	16
Över hälften av undervisn. sker inom allmänundervisn.												
Totalt	61	14	1	-	2	2	3	6	47	21	15	11
Flickor	26	4	-	-	-	1	1	2	22	6	9	7
Pojkar	35	10	1	-	2	1	2	4	25	15	6	4
Minst hälften av undervisn. sker inom specialundervisn.												
Totalt	54	33	1	1	7	10	3	11	21	2	5	14
Flickor	15	12	-	-	3	4	1	4	3	-	1	2
Pojkar	39	21	1	1	4	6	2	7	18	2	4	12
Procent av samtliga elever												
Alla elever med anpassad specialundervisning												
Totalt	4,1	2,5	0,6	0,3	3,0	3,7	2,1	5,6	7,2	7,4	6,7	7,6
Flickor	3,0	1,7	-	-	2,0	3,2	1,4	4,0	5,8	4,1	7,3	6,2
Pojkar	5,0	3,2	1,1	0,6	4,1	4,1	2,7	7,1	8,4	10,2	6,3	8,6
Över hälften av undervisn. sker inom allmänundervisn.												
Totalt	2,2	0,7	0,3	-	0,7	0,6	1,0	2,0	5,0	6,7	5,1	3,3
Flickor	1,9	0,4	-	-	-	0,6	0,7	1,3	5,1	4,1	6,6	4,8
Pojkar	2,4	1,0	0,6	-	1,4	0,6	1,3	2,6	4,9	9,0	3,8	2,2
Minst hälften av undervisn. sker inom specialundervisn.												
Totalt	1,9	1,7	0,3	0,3	2,3	3,1	1,0	3,6	2,2	0,6	1,7	4,2
Flickor	1,1	1,3	-	-	2,0	2,6	0,7	2,7	0,7	-	0,7	1,4
Pojkar	2,6	2,2	0,6	0,6	2,7	3,5	1,3	4,5	3,5	1,2	2,5	6,5

Procenten anger andel av alla elever på respektive årskurs exklusive träningsundervisningen.

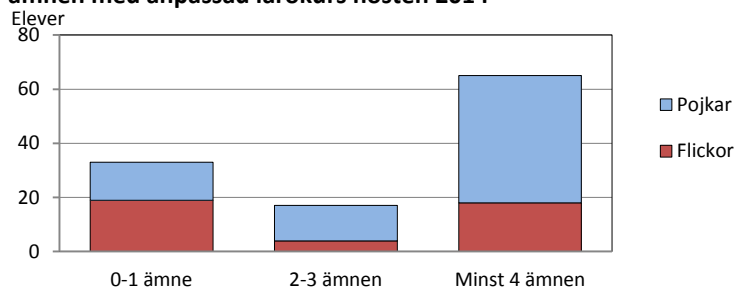
Källa: ÅSUB Utbildningsstatistik

Elever med anpassad specialundervisning efter ställe där undervisningen anordnas hösten 2014



Källa: ÅSUB Utbildningsstatistik

Elever med anpassad specialundervisning efter antal ämnen med anpassad lärokurs hösten 2014



Källa: ÅSUB Utbildningsstatistik

En sjättedel fick samordnad specialundervisning

Närmare 500 elever, eller var sjätte, fick samordnad specialundervisning under förra läsåret. Andelen var något större på lågstadiet än på högstadiet. Också här är pojkarna i majoritet, men skillnaderna mellan könen är inte lika stora som när det gäller den anpassade specialundervisningen. Det rör sig här om elever som får specialundervisning vid behov, varför det står klart först vid läsårets slut hur många det gäller.

Tabell 10. Elever i samordnad specialundervisning efter kön och stadium läsåret 2013-2014

Kön	Antal			Andel av alla elever, procent	
	Totalt	Lågstadiet	Högstadiet	Lågstadiet	Högstadiet
Totalt	476	325	151	17,2	15,2
Flickor	187	132	55	14,4	11,9
Pojkar	289	193	96	19,8	18,0

Korrigerad 22.10.2014

Källa: ÅSUB Utbildningsstatistik

Flera börjar skolan som åtta- än som sexåringar

Skolgången inleds vanligen det år eleven fyller sju år, men i vissa fall börjar någon elev tidigare eller senare. *Tabell 11* visar åldersfördelningen för ettorna enligt den ålder de kommer att ha den 31 december 2014. Av de totalt 342 ettorna fyller 319 stycken sju i år. Fyra elever började ett år tidigare och nitton kommer att vara åtta år eller äldre när året är slut. Av de elever som skulle ha börjat skolan i höst är det sex som har fått uppskov till nästa år.

Tabell 11. Antal elever i årskurs 1 efter ålder och kön hösten 2014

Ålder	Antal			Procent		
	Totalt	Flickor	Pojkar	Totalt	Flickor	Pojkar
Totalt	342	164	178	100,0	100,0	100,0
6 år	4	2	2	1,2	1,2	1,1
7 år	319	159	160	93,3	97,0	89,9
8+ år	19	3	16	5,6	1,8	9,0

Tabellen omfattar inte elever i träningsundervisningen.

Källa: ÅSUB Utbildningsstatistik

Drygt tre procent läser livsåskådningskunskap

Tabell 12 visar de val som har gjorts beträffande religionskunskap och livsåskådningskunskap. Över 96 procent av eleverna deltar i skolans religionsundervisning, medan drygt tre procent läser livsåskådningskunskap. För mindre än en procent av eleverna har föräldrarna valt att ordna religionsundervisningen själva. Andelarna har varit ungefär desamma de senaste åren.

Tabell 12. Elever efter val av religionsundervisning 2014

Distrikt	Totalt	Religions- kunskap	Livsåskådnings- kunskap	Ordnar religions- undervisn. själva
Totalt	2 837	2 731	93	13
Mariehamn inkl. Waldorf	1 045	966	70	9
Södra Ål. högst.distrikt	993	968	21	4
Norra Ål. högst.distrikt	660	658	2	-
Övriga skärgården	139	139	-	-
Andel av alla elever, procent	100,0	96,3	3,3	0,5

Tabellen omfattar inte elever i träningsundervisningen.

Källa: ÅSUB Utbildningsstatistik

Språkstudier

Studierna i engelska, som är ett obligatoriskt språk, börjar i de flesta skolor i årskurs 3. Tre skolor har dock undervisning i engelska redan från ettan och tre skolor från tvåan. Detta betyder att en fjärdedel av eleverna i årskurs 2 läser engelska.

På femman får eleverna möjlighet att börja läsa ett frivilligt språk. Alla skolor erbjuder finska som första frivilligt språk, och i en del kommuner kan eleverna välja tyska eller franska i stället. På högstadiet kan man läsa två olika frivilliga språk. Att det finns relativt utförliga statistikuppgifter om språkstudierna i grundskolan beror på att valfriheten är betydande när det gäller språkundervisningen. Detta gör att det finns olika alternativ för när språkstudierna börjar och framför allt beträffande elevernas val av frivilligt språk. Därför är det av intresse att kunna se hur dessa valmöjligheter tar sig konkret uttryck och vilka skillnader det finns i detta avseende mellan könen, mellan olika skolor och mellan olika årskurser.

Fyra av fem läser ett frivilligt språk i sexan

Studierna av frivilliga språk på lågstadiet framgår i *tabell 13* samt i *tabell 14*, där utvecklingen på årskurs sex år 2000–2014 visas. I Waldorfskolan läser alla finska från årskurs ett och i Föglö skola erbjuds eleverna i årskurs fyra smakprovsundervisning i finska, tyska och franska. Övriga skolor erbjuder ett frivilligt språk först från årskurs fem. I femman läser 90 procent ett frivilligt språk och i sexan 82 procent. Finska dominerar de frivilliga språkstudierna på lågstadiet. Fyra procent läser tyska på sexan.

Tabell 13. Frivilliga språkstudier på lågstadiet efter kön och årskurs hösten 2014

Språk	Antal elever	Procent av eleverna per årskurs					
		1	2	3	4	5	6
Kön	åk 1 - 6						
Elever med valfritt språk							
Totalt	533	1,2	-	1,0	4,9	90,0	82,2
Flickor	275	-	-	2,0	4,5	92,8	90,7
Pojkar	258	2,2	-	-	5,3	87,3	74,0
Finska							
Totalt	506	1,2	-	1,0	4,9	85,1	78,0
Flickor	262	-	-	2,0	4,5	90,6	84,0
Pojkar	244	2,2	-	-	5,3	80,0	72,1
Tyska							
Totalt	37	-	-	-	3,1	4,8	4,3
Flickor	17	-	-	-	2,6	2,2	6,7
Pojkar	20	-	-	-	3,5	7,3	1,9
Franska							
Totalt	10	-	-	-	3,1	-	-
Flickor	4	-	-	-	2,6	-	-
Pojkar	6	-	-	-	3,5	-	-

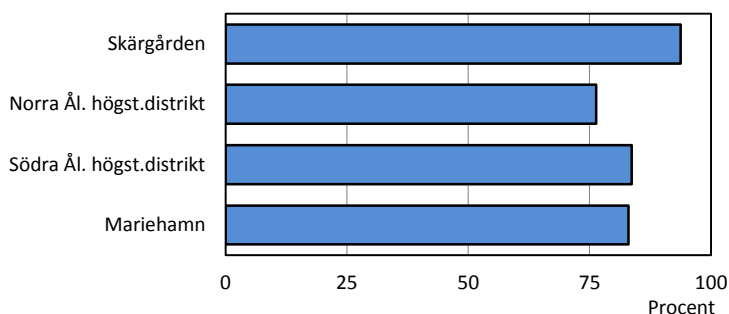
Tabellen omfattar inte elever i träningsundervisningen.

Källa: ÅSUB Utbildningsstatistik

Ökade könsskillnader beträffande språkstudier på lågstadiet

Hur stor del av eleverna som väljer att läsa något frivilligt språk varierar mellan skolorna. I diagrammet visas dessa uppgifter sammanslagna till större distrikt. Andelen sjätteklassare med frivilligt språk är störst i skärgården, över 90 procent, och lägst i Norra Ål. högst.distrikt.

Andel av sexorna som läser ett frivilligt språk efter distrikt hösten 2014



Diagrammet omfattar inte elever i träningsundervisningen.
Källa: ÅSUB Utbildningsstatistik

Språkstudiernas popularitet har varierat en hel del under perioden 2000–2014. Varje år har en större andel av flickorna än av pojkarna läst ett frivilligt språk på sexan. År 2014 ökade skillnaden, eftersom andelen steg mera för flickorna än för pojkarna. Totalt är det en något högre andel som läser frivilliga språk på sexan än i fjol, 82 procent. Det är finskan som har ökat jämfört med 2013, medan andelen som studerar tyska minskade något och franska har försvunnit.

Tabell 14. Frivilliga språkstudier på årskurs 6 efter kön år 2000–2014, procent av eleverna

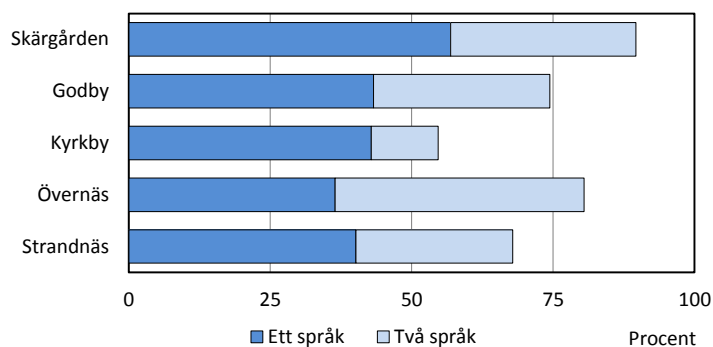
Språk	År										
	2000	2005	2006	2007	2008	2009	2010	2011	2012	2013	2014
Elever med valfritt språk											
Totalt	90,6	86,2	86,7	89,0	85,3	87,8	81,4	81,7	82,5	79,2	82,2
Flickor	96,3	94,4	88,8	91,2	86,8	89,6	87,3	87,7	86,1	85,9	90,7
Pojkar	84,4	77,8	84,6	86,9	83,8	85,7	76,1	76,9	79,2	73,2	74,0
Finska											
Totalt	81,3	78,5	79,8	84,1	80,4	85,9	73,6	75,6	77,0	68,4	78,0
Flickor	86,3	83,7	81,1	87,1	82,2	89,0	79,4	84,2	80,3	70,5	84,0
Pojkar	75,7	73,1	78,4	81,1	78,8	82,3	68,3	68,7	74,0	66,5	72,1
Tyska											
Totalt	4,1	4,3	4,2	3,2	4,8	1,9	4,6	3,4	3,4	4,8	4,3
Flickor	3,2	5,6	4,7	1,2	4,6	0,6	4,2	2,7	3,6	6,7	6,7
Pojkar	5,2	2,9	3,7	5,1	5,0	3,4	5,0	3,8	3,2	3,0	1,9
Franska											
Totalt	5,2	3,4	2,7	1,7	-	-	3,2	2,7	2,1	6,1	-
Flickor	6,8	5,1	3,0	2,9	-	-	3,6	0,7	2,2	8,7	-
Pojkar	3,5	1,8	2,5	0,6	-	-	2,8	4,4	1,9	3,7	-

Tabellen omfattar inte elever i träningsundervisningen.
Källa: ÅSUB Utbildningsstatistik

Knappt 70 procent av högstadiel eleverna läser något frivilligt språk

Tabellerna 15–17 visar elevernas språkval på högstadiet. I högstadiet kan man välja att läsa finska, tyska och franska som valfria språk. Man kan läsa inget, ett eller flera av språken. Av högstadiel eleverna läser 27 procent två frivilliga språk och 42 procent ett språk, medan 31 procent inte läser något frivilligt språk alls utan nöjer sig med engelska som enda främmande språk.

Andel av högstadiel eleverna som läser frivilliga språk efter skola hösten 2014



Diagrammet omfattar inte elever i träningsundervisningen.
Källa: ÅSUB Utbildningsstatistik

Det finns rätt stora variationer mellan skolorna när det gäller hur stor del av eleverna som har valt att läsa olika språk. Föglö har den högsta andelen som läser två frivilliga språk, 56 procent. Vanligast att inte läsa något frivilligt språk alls var det i Kyrkby, 45 procent. Finska läses i alla nio skolor med högstadiundervisning, tyska i åtta och franska i fem skolor.

Tabell 15. Frivilliga språkstudier på högstadiet efter skola hösten 2014, procent

Skola	Andel elever efter språk			Andel elever efter antal språk		
	Finska	Tyska	Franska	Inget	Ett	Två
Totalt	57,7	24,4	13,5	31,2	42,1	26,7
Brändö	91,7	8,3	-	-	100,0	-
Föglö	81,5	44,4	22,2	11,1	33,3	55,6
Kumlinge	100,0	50,0	-	-	50,0	50,0
Kökar	72,7	-	-	27,3	72,7	-
Sottunga	100,0	50,0	-	-	50,0	50,0
Strandnäs	50,4	24,8	20,4	32,1	40,1	27,7
Övernäs	65,5	38,0	21,0	19,5	36,5	44,0
Godby	61,4	30,7	13,5	25,6	43,3	31,2
Kyrkby	48,9	10,9	6,7	45,3	42,9	11,9

Tabellen omfattar inte elever i träningsundervisningen.
Källa: ÅSUB Utbildningsstatistik

Finska och franska vanligare för flickor

På högstadiet läser 58 procent av eleverna finska, 24 procent tyska och 14 procent franska. En större andel av flickorna än av pojkarna läser finska och franska, medan andelen är lika stor för tyskans del. Av flickorna läser 32 procent två språk mot 22 procent av pojkarna. Andelen pojkar som inte läser något frivilligt språk är 37 procent mot 24 procent för flickorna.

Tabell 16. Frivilliga språkstudier på högstadiet efter kön och årskurs hösten 2014

	Åk 7-9		Procent av eleverna per årskurs		
	Antal	Procent	7	8	9
Antal språk					
Totalt					
Inget frivilligt språk	293	31,2	33,3	25,3	34,5
Ett språk	395	42,1	37,5	41,1	47,3
Två språk	251	26,7	29,2	33,7	18,2
Flickor					
Inget frivilligt språk	104	24,3	28,1	21,2	23,4
Ett språk	186	43,5	39,0	39,4	51,7
Två språk	138	32,2	32,9	39,4	24,8
Pojkar					
Inget frivilligt språk	189	37,0	38,0	28,8	43,2
Ett språk	209	40,9	36,1	42,5	43,8
Två språk	113	22,1	25,9	28,8	13,0
De enskilda språken					
Finska					
Totalt	542	57,7	59,0	61,6	53,0
Flickor	281	65,7	65,8	67,9	63,4
Pojkar	261	51,1	53,0	56,3	44,9
Tyska					
Totalt	229	24,4	27,2	31,3	15,5
Flickor	104	24,3	26,0	29,9	17,2
Pojkar	125	24,5	28,3	32,5	14,1
Franska					
Totalt	127	13,5	9,6	15,8	15,2
Flickor	77	18,0	13,0	20,4	20,7
Pojkar	50	9,8	6,6	11,9	10,8
Nivå					
Finska					
A2	474	50,5	47,1	55,9	48,8
B1	68	7,2	11,9	5,7	4,2
B2	-	-	-	-	-
Tyska					
A2	12	1,3	-	2,0	1,8
B1	216	23,0	27,2	29,0	13,6
B2	1	0,1	-	0,3	-
Franska					
A2	28	3,0	6,1	1,7	1,2
B1	99	10,5	3,5	14,1	13,9
B2	-	-	-	-	-

Tabellen omfattar inte elever i träningsundervisningen.

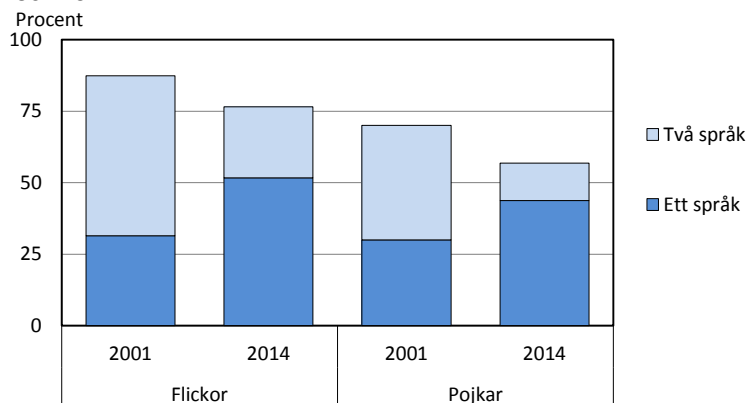
Källa: ÅSUB Utbildningsstatistik

Nivå A2 innebär att språket börjat läsas på lågstadiet, medan B1 och B2 står för språk som påbörjas på högstadiet. B1 är en längre lärokurs, minst sex veckotimmar, och B2 en kortare lärokurs, minst fyra veckotimmar. De flesta som läser finska på högstadiet har A2-finska, medan det för tyska och franska är B1 som dominerar.

Fortsatt minskning av språkstudierna på högstadiet

Intresset för språkstudier på högstadiet har minskat över tiden. Under första delen av 2000-talet var det runt 80 procent av niorna som läste något frivilligt språk, men på senare år har andelen sjunkit under 70 procent. Andelen som läser två frivilliga språk har halverats. Nedgången har skett för både flickor och pojkar och gäller finska och tyska. Hösten 2014 minskade språkstudierna på nian ytterligare genom en nedgång av andelen som läser finska och tyska, främst bland flickor. För franska noteras en liten ökning för både pojkar och flickor.

Andel av niorna med frivilliga språk efter kön 2001 och 2014



Källa: ÅSUB Utbildningsstatistik

Tabell 17. Frivilliga språkstudier på årskurs 9 år 2000–2014, procent av eleverna

	2000	2005	2006	2007	2008	2009	2010	2011	2012	2013	2014
Antal språk											
Totalt											
Inget friv. språk	..	23,1	29,0	27,9	31,2	34,3	30,7	35,5	30,6	32,6	34,5
Ett språk	..	47,5	50,1	53,8	48,7	46,2	49,6	44,1	45,2	44,5	47,3
Två språk	..	29,4	20,9	18,3	20,1	19,5	19,8	20,4	24,2	22,9	18,2
Flickor											
Inget friv. språk	..	13,1	19,7	15,2	21,5	27,3	22,7	25,3	25,6	21,3	23,4
Ett språk	..	48,2	53,8	57,9	48,6	51,1	53,5	47,5	48,2	45,6	51,7
Två språk	..	38,7	26,6	26,8	29,9	21,6	23,8	27,2	26,2	33,1	24,8
Pojkar											
Inget friv. språk	..	31,8	38,4	38,7	40,9	42,0	38,4	45,7	36,3	42,9	43,2
Ett språk	..	46,9	46,5	50,3	48,9	40,7	45,8	40,7	41,8	43,5	43,8
Två språk	..	21,4	15,1	11,0	10,2	17,3	15,8	13,6	21,9	13,6	13,0
De enskilda språken											
Finska											
Totalt	77,1	68,9	63,8	67,9	64,6	59,5	63,0	55,2	60,3	55,8	53,0
Flickor	80,3	77,4	71,7	79,9	74,6	64,2	73,3	63,6	63,4	68,6	63,4
Pojkar	74,0	61,5	55,8	57,6	54,5	54,3	53,1	46,9	56,8	44,0	44,9
Tyska											
Totalt	35,0	22,2	16,8	10,1	13,6	15,1	16,0	15,4	19,0	20,1	15,5
Flickor	41,5	25,6	19,7	11,6	16,4	17,6	14,5	16,7	18,9	23,7	17,2
Pojkar	28,7	19,3	14,0	8,9	10,8	12,3	17,5	14,2	19,2	16,8	14,1
Franska											
Totalt	12,8	12,5	11,3	12,4	11,0	10,9	9,7	13,9	14,2	14,7	15,2
Flickor	17,0	19,6	15,6	20,1	17,5	11,9	13,4	21,0	18,3	19,8	20,7
Pojkar	8,7	6,3	7,0	5,8	4,5	9,9	6,2	6,8	9,6	10,3	10,8

Tabellen omfattar inte elever i träningsundervisningen.

Källa: ÅSUB Utbildningsstatistik

Ökat antal svaga vitsord

På uppdrag av utbildningsavdelningen har ÅSUB samlat in uppgifter om svaga vitsord, d.v.s. 4, 5 och 6, på högstadiet vid slutet av vårterminen 2014. I nästan alla ämnen var det betydligt flera pojkar än flickor som fick svaga betyg. Totalen är endast en summering av antalet vitsord och inte av antalet personer. Hur många elever totalt som har ett eller flera svaga betyg framgår inte av tabellerna. I svenska fick 16 procent av pojkarna antingen 4, 5 eller 6 mot bara 8 procent av flickorna. I matematik var motsvarande siffror 30 respektive 24 procent. Antalet svaga vitsord ökade från 2013 till 2014 och de är vanligast på åttan.

Tabell 18. Antal svaga vitsord i högstadiet vårterminen 2014 efter vitsord, kön och ämne

Ämne	Vitsord								
	Totalt			Flickor			Pojkar		
	4	5	6	4	5	6	4	5	6
Totalt	36	639	1 884	4	204	576	32	435	1 308
Svenska	4	29	83	1	9	23	3	20	60
Matematik	2	71	186	-	26	77	2	45	109
Biologi	4	56	160	1	16	46	3	40	114
Geografi	4	64	157	-	24	50	4	40	107
Fysik	2	38	159	1	14	60	1	24	99
Kemi	1	68	146	-	23	46	1	45	100
Hälsokunskap	2	28	103	-	3	25	2	25	78
Religionskunskap	1	34	120	-	11	31	1	23	89
Livsåskådningskunskap	2	2	7	-	2	1	2	-	6
Historia	2	67	148	1	29	52	1	38	96
Samhällskunskap	-	30	71	-	11	27	-	19	44
Musik	1	16	75	-	3	14	1	13	61
Bildkonst	1	1	16	-	-	3	1	1	13
Teknisk slöjd	1	3	12	-	1	-	1	2	12
Textilslöjd	1	8	50	-	2	1	1	6	49
Idrott	1	17	37	-	6	12	1	11	25
Hemkunskap	1	2	16	-	-	7	1	2	9
Engelska (A1)	-	16	65	-	4	27	-	12	38
Finska (A2)	2	35	69	-	7	23	2	28	46
Franska (A2)	-	-	2	-	-	-	-	-	2
Tyska (A2)	-	1	2	-	1	-	-	-	2
Finska (B1)	-	4	9	-	1	4	-	3	5
Franska (B1)	-	4	6	-	1	2	-	3	4
Tyska (B1)	2	2	19	-	-	5	2	2	14
Annat tillvalsämne	2	43	166	-	10	40	2	33	126

Källa: ÅSUB Utbildningsstatistik

Tabell 19. Antal svaga vitsord i högstadiet vårterminen 2014 efter årskurs, vitsord och kön

Årskurs	Vitsord								
	Totalt			Flickor			Pojkar		
	4	5	6	4	5	6	4	5	6
Totalt	36	639	1 884	4	204	576	32	435	1 308
Årskurs 7	5	158	568	-	79	209	5	79	359
Årskurs 8	23	288	673	4	69	181	19	219	492
Årskurs 9	8	193	643	-	56	186	8	137	457

Källa: ÅSUB Utbildningsstatistik

Tabell 20. Antal svaga vitsord i högstadiet vårterminen 2013-2014 efter vitsord, kön och år

År	Vitsord								
	Totalt			Flickor			Pojkar		
	4	5	6	4	5	6	4	5	6
2013	19	574	1 624	10	185	458	9	389	1 166
2014	36	639	1 884	4	204	576	32	435	1 308

Källa: ÅSUB Utbildningsstatistik

Nästan 1 500 elever åker skolskjuts

Skolskjutsandet är en omfattande verksamhet. Nästan 1 500 av grundskolans elever, eller något över hälften, åker buss eller taxi till skolan. Andelen är högst på landsbygden och i skärgården, 80 respektive drygt 70 procent. Diagrammet visar dock att det finns stora variationer mellan enskilda landsbygds- och skärgårdsskolor när det gäller hur stor del av eleverna som åker skolskjuts respektive tar sig till skolan på egen hand. I de flesta skolor är det en majoritet av eleverna som skjutsas, men i Eckerö, Kökar och Lumparland klarar sig de flesta utan skjuts. Till Mariehamns skolor får endast några procent av eleverna skjuts, däribland de som kommer från Järsö-Nätöområdet. Andelen elever som behöver skjuts har varit i stort sett oförändrad under 2000-talet.

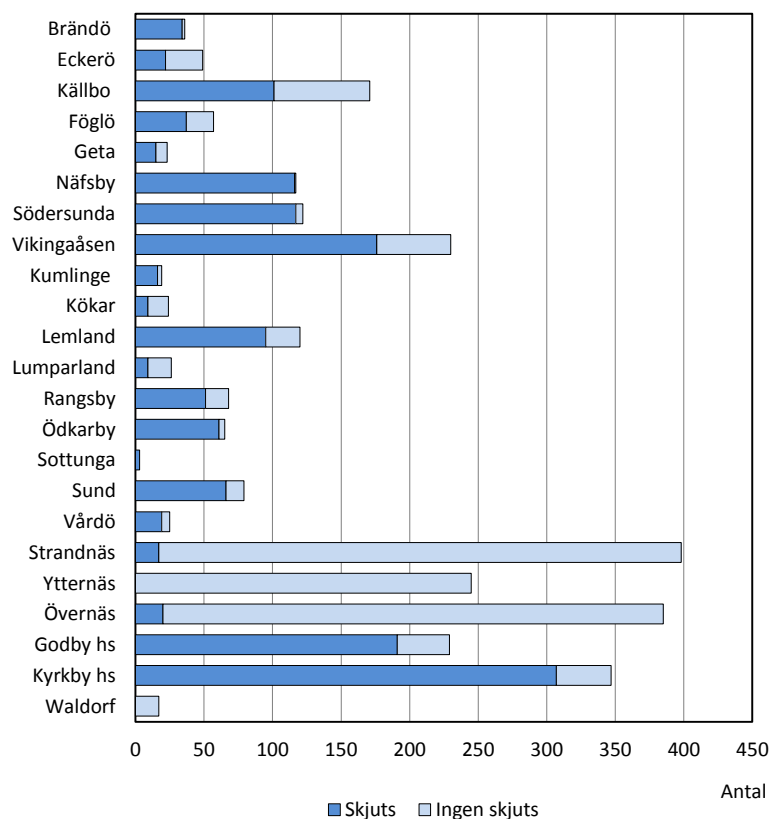
Tabell 21. Skolskjutsar hösten 2014

Region	Elever totalt	Elever som får skolskjuts	Procent av eleverna som får skolskjuts
Mariehamn	1 045	37	3,5
Landsbygden	1 646	1 327	80,6
Skärgården	164	118	72,0
Åland	2 855	1 482	51,9

Regionindelningen avser skolornas läge och inte elevernas hemkommuner.

Källa: ÅSUB Utbildningsstatistik

Elever med respektive utan skolskjuts 2014



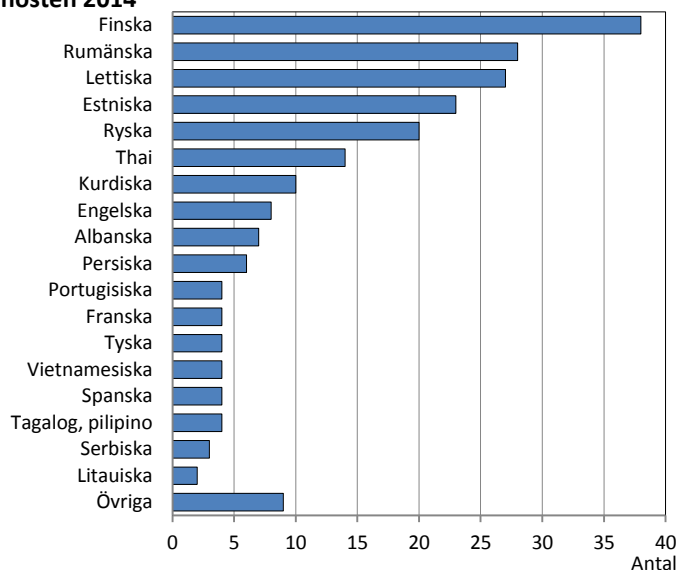
Källa: ÅSUB Utbildningsstatistik

Nästan 220 elever har annat modersmål än svenska

Av eleverna i grundskolan har 219 något annat språk än svenska, vilket är 8 procent av samtliga och några tiotal flera än i fjol. Finska är modersmål för 38 elever och rumänska, lettiska, estniska och ryska för mellan 20 och 30 vardera. Därefter följer thai och kurdiska. Övriga språkgrupper omfattar färre än 10 elever. Totalt finns 28 olika språk representerade.

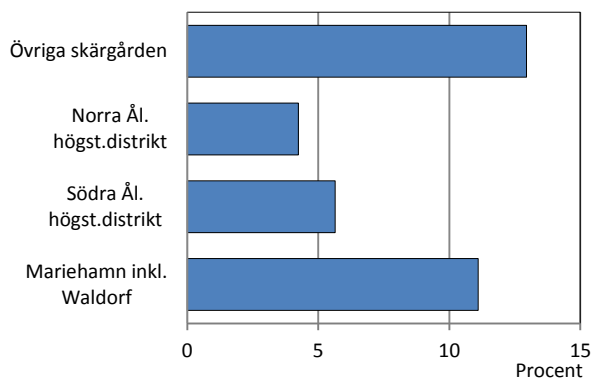
Det största antalet elever med andra språk finns i Strandnäs skola, där en tredjedel av dem går. De flesta av grundskolorna har dock någon eller några elever som inte har svenska som modersmål. Procentuellt är andelen störst i skärgården och Mariehamn, tretton respektive elva procent.

Elever med annat modersmål än svenska efter språk hösten 2014



Källa: ÅSUB Utbildningsstatistik

Andel elever med annat modersmål än svenska i de åländska skoldistrikten hösten 2014



Källa: ÅSUB Utbildningsstatistik

Tabell 22. Andel elever med annat modersmål än svenska efter skoldistrikt hösten 2011-2014, procent

Skoldistrikt	2011	2012	2013	2014
Totalt	5,2	6,0	6,8	7,7
Mariehamn inkl. Waldorf	7,5	9,7	11,3	11,1
Södra Ål. högst.distrikt	3,8	3,4	3,9	5,6
Norra Ål. högst.distrikt	1,7	3,8	3,5	4,2
Övriga skärgården	12,6	7,3	9,1	12,9

Källa: ÅSUB Utbildningsstatistik

Stödundervisning i svenska för 100 elever

Föregående läsår, då eleverna med andra modersmål var 193 stycken, fick 100 av dem stödundervisning i svenska. Antalet var störst på ettan och tvåan och majoriteten var pojkar, 55 procent. Nitton skolor anordnade denna typ av stödundervisning och antalet elevtimmar var 13 500.

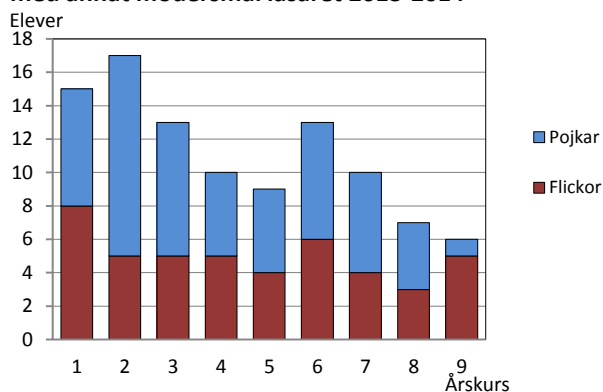
Tabell 23. Stödundervisning i svenska för elever med annat modersmål under föregående läsår 2013–2014 efter antal timmar och elever

Skola	Elever	Timmar
Totalt	100	13 557
Brändö grundskola	2	60
Eckerö skola	5	540
Källbo skola	8	648
Föglö grundskola	4	331
Geta skola	1	190
Näfsbyskola	4	573
Södersunda skola	-	-
Vikingaåsens skola	5	805
Kumlinge skola	-	-
Kökars grundskola	1	64
Lemlands skola	1	190
Lumparlands skola	-	-
Rangsby skola	2	160
Ödkarby skola	3	120
Sottunga skola	-	-
Sunds skola	3	315
Vårdö skola	2	85
Strandnäs skola	36	5 785
Ytternäs skola	4	760
Övernäs skola	6	1 155
Godby högstadieskola	5	837
Kyrkby högstadieskola	7	903
Waldorfskolan på Åland	1	36

Korrigerad 22.10.2014

Källa: ÅSUB Utbildningsstatistik

Elever i stödundervisning i svenska för elever med annat modersmål läsåret 2013-2014



Korrigerad 22.10.2014

Källa: ÅSUB Utbildningsstatistik

Mindre än två elever per dator

De åländska grundskolorna har närmare 1 700 datorer, nästan 200 flera än i fjol. Två femtedelar är anskaffade år 2012 eller senare. Nästan 1 600 används främst för undervisning och studier, varav över 80 procent är bärbara. Om man sätter denna siffra i förhållande till antalet elever innebär det att det går 1,8 elever per dator.

Datortätheten varierar dock betydligt mellan skolorna. Allt från över fyra till mindre än en elev per dator förekommer.

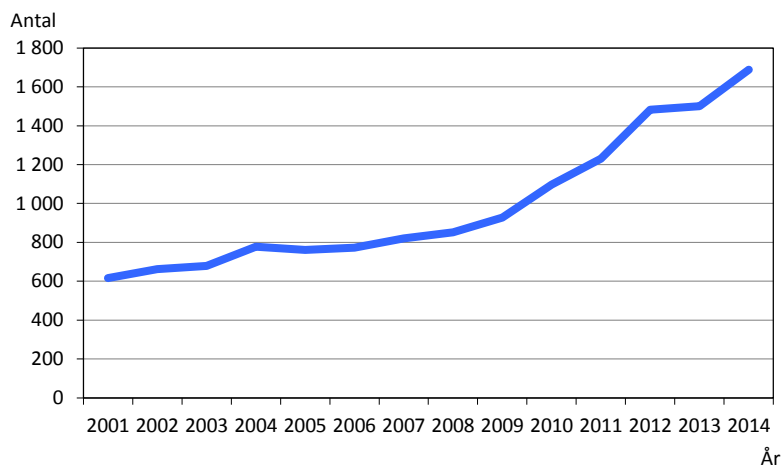
Internetanslutningarna har förändrats betydligt sedan år 2001 såtillvida att modem- och ISDN-anslutningarna har ersatts med bredband. År 2014 har 5 skolor ADSL, 15 fast förbindelse och 14 trådlöst bredband.

Tabell 24. Datorer i skolorna hösten 2014

Skola	Antal datorer		Datateknisk utrustning som främst används för undervisning och studier			Elever per dator som används för undervisning o. studier	Internetanslutning		
	I bruk	Anskaffade 2012 eller senare	Stationära datorer	Bärbara datorer	Interaktiva tavlor		Fast förbind.	ADSL (bredband)	Trådlöst bredband
Totalt	1 688	663	277	1 316	83	1,8	15	5	14
Brändö	25	4	6	19	3	1,4	1	-	-
Eckerö	35	4	11	24	4	1,4	1	-	1
Källbo	156	90	32	124	14	1,1	1	-	1
Föglö	39	22	22	17	1	1,5	1	1	-
Geta	27	9	5	22	4	0,9	-	-	1
Näfsby	46	24	15	22	7	3,2	1	-	-
Södersunda	50	19	10	45	2	2,2	1	-	1
Vikingaåsen	80	16	2	49	11	4,5	1	-	-
Kumlinge	33	5	2	31	5	0,6	1	-	-
Kökar	18	9	2	16	1	1,3	-	1	1
Lemland	46	14	1	110	1	1,1	1	-	-
Lumparland	23	8	7	10	3	1,5	-	1	-
Rangsby	31	29	-	29	5	2,3	1	-	1
Ödkarby	32	9	3	30	4	2,0	1	-	1
Sottunga	5	1	-	3	1	1,0	1	1	1
Sund	37	16	21	2	-	3,4	1	-	1
Vårdö	32	5	1	33	1	0,7	-	-	1
Strandnäs	193	-	20	173	-	2,1	-	-	1
Ytternäs	99	26	6	96	-	2,4	-	-	1
Övernäs	180	55	-	175	2	2,2	-	-	1
Godby hs	252	131	24	208	6	1,0	1	-	1
Kyrkby hs	246	164	87	75	8	2,1	1	-	-
Waldorf	3	3	-	3	-	5,7	-	1	-

Källa: ÅSUB Utbildningsstatistik

Antal datorer i bruk 2001-2014



Källa: ÅSUB Utbildningsstatistik

Tabell 25. Datorer och nätanslutningar 2001–2014

	2001	2005	2006	2007	2008	2009	2010	2011	2012	2013	2014
Datorer											
Datorer i bruk	616	761	772	820	852	927	1 097	1 230	1 482	1 500	1 688
Används främst för undervisning och studier	510	611	618	666	679	718	835	972	1 306	1 359	1 593
Elever per dator	5,9	5,0	4,9	4,4	4,3	4,0	3,4	2,9	2,2	2,1	1,8
Antal skolor med olika Internetanslutningar											
Fast förbindelse	10	12	12	..	12	14	18	16	12	14	15
ADSL (bredband)	-	12	14	..	13	11	7	5	5	4	5
Trådlöst bredband	-	3	2	..	5	9	13	12	15	15	14
ISDN	15	-	-	..	-	-	-	-	-	1	1
Modem	3	-	-	..	-	-	-	-	-	-	-

Källa: ÅSUB Utbildningsstatistik

ÅS
UP



Ålandsvägen 26
PB 1187
AX - 22 111 MARIEHAMN