

Grundskolan hösten 2017

Elevantalet ökade både på låg- och högstadiet

De åländska grundskolorna har 2 890 elever hösten 2017. Av dem går 1 948 på lågstadiet och 942 på högstadiet, vilket innebär en ökning med ungefär 20 elever på bägge stadierna. Drygt 48 procent av eleverna är flickor, vilket är en något större andel än föregående läsår. Antalet elever som får specialpedagogiskt eller mångprofessionellt stöd är större än i fjol, 355 stycken, och för 16 procent av dem sker minst hälften av undervisningen inom specialundervisning. I träningsundervisningen går 27 elever.

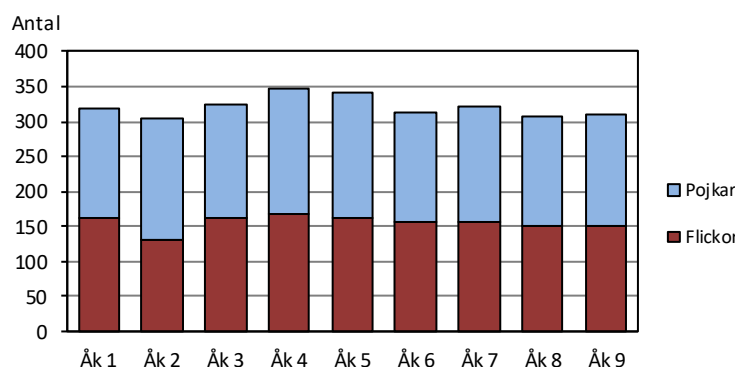
Tabell 1. Grundskolelever efter undervisningstyp, kön och stadium 2017

Typ av undervisning	Totalt	Kön		Stadium	
		Flickor	Pojkar	Lågstadiet	Högstadiet
Totalt	2 890	1 402	1 488	1 948	942
Allmänundervisning	2 508	1 255	1 253	1 698	810
Undervisning med specialpedagogiskt eller mångprofessionellt stöd					
Över hälften av undervisn. sker inom allmänundervisn.	299	118	181	199	100
Minst hälften av undervisn. sker inom specialundervisn.	56	19	37	36	20
Träningsundervisning	27	10	17	15	12

Källa: ÅSUB Utbildningsstatistik

Flest elever har årskurs fyra och fem med 340–350 barn vardera, medan tvåan och åttan är minst med ungefär 305 elever var. Av de 23 grundskolorna har 9 färre än 50 elever och i 6 skolor går mera än 200 barn.

Figur 1. Elever efter årskurs och kön hösten 2017



Källa: ÅSUB Utbildningsstatistik

Av eleverna i årskurs 6 läser 85 procent ett frivilligt språk, medan 67 procent av niondeklassarna läser ett eller två frivilliga språk. Finska är det mest valda språket.

Beskrivning av statistiken

Detta meddelande innehåller statistik om eleverna i de åländska grundskolorna, deras språkstudier, specialundervisning, ämnesval, modersmål, vitsord i högstadiet samt vissa uppgifter om skolornas datautrustning. Det huvudsakliga statistiska måttet är antalet elever, som redovisas fördelat efter bl.a. skola, årskurs, kommun, typ av undervisning och val av frivilliga språk. Statistiken gäller i huvudsak situationen i början av läsåret 2017–2018, eller den 30 augusti 2017, men vissa uppgifter från föregående läsår redovisas också. Dessutom görs en del jämförelser med tidigare år.

Definitioner och förklaringar:

Landskommuner	Alla kommuner utom Mariehamn
Landsbygden	Alla kommuner på fasta Åland utom Mariehamn
Skärgården	Brändö, Föglö, Kumlinge, Kökar, Sottunga och Vårdö
-	Exakt 0 enheter
.	Uppgift ologisk, kan ej förekomma
..	Uppgift saknas

Statistiken baseras på individuppgifter som ÅSUB har begärt in från grundskolorna. Insamlingen är en totalundersökning och uppgifter från samtliga grundskolor ligger till grund för statistiken. ÅSUB har gjort vissa kompletteringar och korrigeringar av statistiken efter kontakter med skolorna och skolförvaltningarna.

ÅSUB publicerar sedan år 2000 ett årligt meddelande med grundskolestatistik. Meddelandet liksom ytterligare statistik om grundskolan, bl.a. flera tidsserier och mera detaljerade uppgifter, finns på ÅSUBs webbplats (www.asub.ax). Statistik om lärarna i grundskolan och andra delar av det åländska skolväsendet publiceras vart tredje år, senast våren 2017. Övrig årlig utbildningsstatistik som ÅSUB ger ut gäller utbildningen efter grundskolan och vid Högskolan på Åland, avlagda examina, utbildning som inte leder till examen samt studerande utanför Åland.

Den åländska grundskolan

Grundskolan är obligatorisk och omfattar nio årskurser, varav årskurs 1–6 utgör lågstadiet och årskurs 7–9 högstadiet. Grundskolorna upprätthålls av kommunerna. Mariehamn har tre egna grundskolor, varav en är lågstadieskola och två är sammanhållna grundskolor. Landsbygdskommunerna och Vårdö har egna lågstadieskolor, men samarbetar om högstadieundervisningen genom Norra Ålands högstadiedistrikt (Godby högstadieskola) respektive Södra Ålands högstadiedistrikt (Kyrkby högstadieskola). Norra Ålands högstadiedistrikt har även specialklasser på lågstadiet för sina medlemskommuner. Från och med 2015 finns undervisningen i specialklass för Finström och Geta i Källbo skola medan Sunds och Vårdös sker i Sunds skola. Skärgårdskommunerna utom Vårdö har var och en egna skolor med både låg- och högstadium. På grund av det ringa elevantalet undervisas dock Sottungas elever i Föglö tre dagar i veckan.

Träningsundervisningen för elever med utvecklingsstörning som upprätthålls av Kyrkby högstadieskola för hela Åland är elvaårig och börjar vid sex års ålder. Både de som går i årskurs 0 och 1 i träningsundervisningen hänförs i statistiken till årskurs 1, medan den sista årskursen redovisas som årskurs 10. Utöver de kommunala skolorna finns från och med hösten 2011 Waldorfskolan på Åland som drivs av Waldorf Åland r.f.

Drygt hälften av lågstadieleverna går i en skola med över 200 elever

Av Ålands 23 grundskolor har fjorton endast lågstadium, en endast högstadium och åtta både låg- och högstadiumundervisning. I den sistnämnda gruppen finns fem skärgårdsskolor samt Strandnäs och Övernäs skolor i Mariehamn. Kyrkby högstadieskola har lågstadielever bara inom träningsundervisning.

Av lågstadieleverna går drygt hälften i en skola med mer än 200 elever, medan två femtedelar går i skolor med 50–199 elever. De allra flesta högstadieleverna, 96 procent, finns i de största skolorna. Detta framgår av *tabell 2* där skolorna och eleverna visas fördelade efter skolornas elevantal. Två skolor har färre än 10 elever och sex har fler än 200.

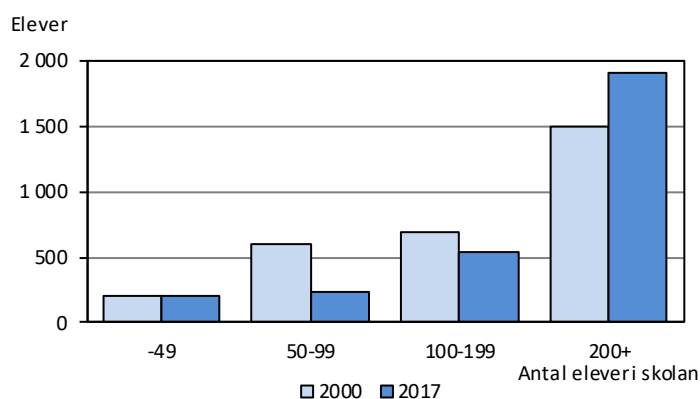
Tabell 2. Antal skolor och elever efter skolornas elevantal hösten 2017

	Antal elever i skolan						
	Totalt	-9	10-29	30-49	50-99	100-199	200+
Antal skolor	23	2	5	2	4	4	6
Med bara lågstadium	14	1	2	1	4	4	2
Med bara högstadium	1	-	-	-	-	-	1
Med både låg- och högstadium	8	1	3	1	-	-	3
Antal elever	2 890	8	123	67	238	545	1 909
Lågstadiet	1 948	6	102	50	238	545	1 007
Högstadiet	942	2	21	17	-	-	902
Procent av eleverna	100,0	0,3	4,3	2,3	8,2	18,9	66,1
Lågstadiet	100,0	0,3	5,2	2,6	12,2	28,0	51,7
Högstadiet	100,0	0,2	2,2	1,8	-	-	95,8

Källa: ÅSUB Utbildningsstatistik

År 2000 gick drygt 500 barn i skolor med 50–99 elever, men nu är det knappt 240 barn i skolor av den storleken. Också skolorna med 100–199 elever har betydligt färre barn nu än år 2000. Under 2000-talets första decennium sammanslogs några av grundskolorna, vilket påverkar dessa siffror, t.ex. gick Godby och Emkarby lågstadieskolor 2005 ihop till Källbo skola och 2010 flyttades också Pålsböle skolas elever till Källbo. I skolor med över 200 elever går nu över 1 900 barn, jämfört med ungefär 1 500 år 2000, vilket nedanstående diagram visar.

Figur 2. Antal elever efter skolans storlek 2000 och 2017



Källa: ÅSUB Utbildningsstatistik

Strandnäs skola är störst, Sottunga skola minst

Strandnäs och Övernäs skola i Mariehamn är de största grundskolorna med runt 420 elever vardera. I Mariehamn finns också lågstadieskolan Ytternäs som har 245 elever. Ålands tredjestörsta grundskola är Södra Ålands högstadieskolas skola Kyrkby högstadieskola i Jomala med 354 elever. Norra Ålands högstadieskolas skola i Godby, som är den enda skolan med endast högstadium, har drygt 200 elever. Av lågstadieskolorna utanför Mariehamn är Vikingaåsens skola i Jomala störst med 250 elever. Sottunga skola är minst med två elever och Waldorfskolan har sex elever. Detta framgår i *tabell 3* som visar antalet elever i de enskilda grundskolorna efter kön och årskurs. Skolorna är grupperade efter kommun. Skolornas storlek illustreras också i diagrammet på sidan 22.

Varje årskurs har mellan 300 och 350 elever. Störst är årskurs 4 och 5 med 340–350 barn vardera. Totalt sett är pojkarna nästan 90 fler än flickorna, men könsfördelningen varierar i de olika skolorna.

Tabell 3. Antal elever efter skola samt kön och årskurs hösten 2017

Skolorna efter kommun	Totalt	Kön		Lågstadiet							Högstadiet				
		Flickor	Pojkar	Totalt	Åk 1	Åk 2	Åk 3	Åk 4	Åk 5	Åk 6	Totalt	Åk 7	Åk 8	Åk 9	Åk 10
Åland	2 890	1 402	1 488	1 948	318	304	324	347	341	314	942	323	306	311	2
Brändö															
Brändö skola	28	10	18	19	1	3	3	3	3	6	9	1	7	1	-
Eckerö															
Eckerö skola	51	23	28	51	7	6	8	10	11	9	-	-	-	-	-
Finström															
Källbo skola	196	97	99	196	34	36	29	31	32	34	-	-	-	-	-
Föglö															
Föglö skola	37	15	22	20	5	1	5	2	3	4	17	9	1	7	-
Geta															
Geta skola	26	16	10	26	3	5	7	2	8	1	-	-	-	-	-
Hammarland															
Näfsbyskola	111	51	60	111	14	16	17	20	19	25	-	-	-	-	-
Jomala															
Södersunda skola	113	43	70	113	19	15	24	18	17	20	-	-	-	-	-
Vikingaåsens skola	250	121	129	250	41	50	34	44	40	41	-	-	-	-	-
Kumlinge															
Kumlinge skola	24	16	8	17	3	4	1	3	1	5	7	-	3	4	-
Kökar															
Kökar skola	18	4	14	13	-	1	1	4	4	3	5	1	1	3	-
Lemland															
Lemlands skola	125	59	66	125	25	18	26	19	14	23	-	-	-	-	-
Lumparland															
Lumparlands skola	30	12	18	30	8	3	4	8	3	4	-	-	-	-	-
Saltvik															
Rangsby skola	66	32	34	66	10	13	9	15	8	11	-	-	-	-	-
Ödkarby skola	55	30	25	55	6	5	13	16	9	6	-	-	-	-	-
Sottunga															
Sottunga skola	2	1	1	-	-	-	-	-	-	-	2	-	2	-	-
Sund															
Sunds skola	66	30	36	66	3	12	10	17	16	8	-	-	-	-	-
Vårdö															
Vårdö skola	27	18	9	27	2	5	5	6	5	4	-	-	-	-	-
Mariehamn															
Strandnäs skola	425	198	227	306	59	40	50	52	59	46	119	45	32	42	-
Ytternäs skola	245	135	110	245	41	37	45	41	50	31	-	-	-	-	-
Övernäs skola	420	222	198	191	33	30	31	31	36	30	229	68	84	77	-
Norra Ålands högstadieskolas distrikt ¹⁾															
Godby högstadieskola	215	96	119	-	-	-	-	-	-	-	215	72	70	73	-
Södra Ålands högstadieskolas distrikt ²⁾															
Kyrkby högstadieskola	354	171	183	15	4	2	1	2	3	3	339	127	106	104	2
-därav träningsundervisn. ³⁾	27	10	17	15	4	2	1	2	3	3	12	2	5	3	2
Waldorfskolan	6	2	4	6	-	2	1	3	-	-	-	-	-	-	-

¹⁾ Norra Ålands högstadieskolas distrikt omfattar kommunerna Finström, Geta, Saltvik, Sund och Vårdö.

²⁾ Södra Ålands högstadieskolas distrikt omfattar kommunerna Eckerö, Hammarland, Jomala, Lemland och Lumparland.

³⁾ Träningsundervisningen på grundskolenivå för hela Åland är förlagd till Kyrkby högstadieskola.

Källa: ÅSUB Utbildningsstatistik

Drygt en tredjedel av skolbarnen bor i Mariehamn

Tabell 4 visar antalet elever kommunvis, d.v.s. hur många barn från varje kommun som går i grundskolan. Dessutom ser man hur många barn som går i skola i sin hemkommun, hur många som går i en skola som är gemensam för flera kommuner eller i en skola i en annan kommun än hemkommunen och hur många som får hemundervisning. De största grupperna som går i annan kommuns skola är elever från Järsö-Nåtöområdet i Lemland och från Solberget-Kalmarnäs i Jomala som går i skola i Mariehamn. Då man räknar med de 35 barn som får hemundervisning och 7 åländska barn som går i skola utanför Åland är totalantalet grundskolelever 2 932, 44 fler än hösten 2016. Drygt 5 procent av skolbarnen bor i skärgården, över 60 procent på landsbygden och 34 procent i Mariehamn.

Ungefär lika många barn får hemundervisning som i fjol, men jämfört med för fem år sedan har antalet mer än fyrdubblats, vilket tabell 5 visar. Av de 35 barnen bor 10 i Mariehamn och lika många i Lemland.

Tabell 4. Antal elever efter kommun hösten 2017

Elevens hemkommun	Elever totalt		Typ av skola		
	Antal	Procent av Åland	Egen	Gemensam/ Annan kommuns	Hemundervisn.
Brändö	34	1,2	28	2	4
Eckerö	77	2,6	51	26	-
Finström	297	10,1	194	98	5
Föglö	37	1,3	37	-	-
Geta	42	1,4	26	14	2
Hammarland	172	5,9	110	62	-
Jomala	624	21,3	362	261	1
Kumlinge	24	0,8	24	-	-
Kökar	18	0,6	18	-	-
Lemland	232	7,9	125	97	10
Lumparland	41	1,4	29	12	-
Saltvik	192	6,5	121	68	3
Sottunga	2	0,1	2	-	-
Sund	96	3,3	66	30	-
Vårdö	43	1,5	27	16	-
Mariehamn	1 001	34,1	976	15	10
Landskomm.	1 931	65,9	1 220	686	25
- Landsbygden	1 773	60,5	1 084	668	21
- Skärgården	158	5,4	136	18	4
Åland	2 932	100,0	2 196	701	35

Not: I kategorin Gemensam skola ingår högstadieskola som kommunen upprätthåller i form av kommunalförbund tillsammans med andra kommuner, träningsundervisningen vid Kyrkby högstadieskola samt Waldorfskolan. Sju elever som går i skola utanför Åland ingår i Annan kommuns skola.

Källa: ÅSUB Utbildningsstatistik

Tabell 5. Antal elever med hemundervisning 2012–2017 efter kön

Kön	År					
	2012	2013	2014	2015	2016	2017
Totalt	8	8	18	23	34	35
Flickor	2	1	6	10	16	16
Pojkar	6	7	12	13	18	19

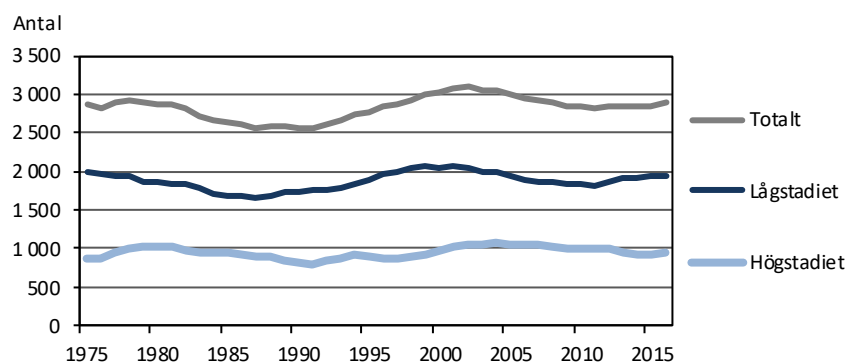
Källa: ÅSUB Utbildningsstatistik

Både låg- och högstadiet har ungefär 20 elever fler än i fjol

Om man ser på de senaste 40 åren var elevantalet som lägst i slutet av 1980-talet och början av 1990-talet med just under 2 600 skolbarn per år. Under första halvan av 2000-talets inledande decennium var motsvarande siffra över 3 000 elever, vilket diagrammet nedan visar. Hösten 2017 är eleverna drygt 40 flera än föregående år och elevantalet har ökat ungefär lika mycket på både låg- och högstadiet.

Hur antalet elever har förändrats i olika årskurser visar *tabell 6* där man kan se att alla årskurser från 2016 har ett ökat antal elever hösten 2017 utom årskurs fyra som nu har två elever mindre än årskurs tre 2016. Den största ökningen har skett på nuvarande årskurs fem som har nio fler elever än årskurs fyra i fjol. Det är bland annat flyttningsrörelsen som påverkar årskursernas storlek.

Figur 3. Antal elever efter stadium 1975–2017



Källa: ÅSUB Utbildningsstatistik

Tabell 6. Antal elever efter årskurs höstterminerna 2000–2017

Stadium	År													
	2000	2005	2006	2007	2008	2009	2010	2011	2012	2013	2014	2015	2016	2017
Totalt	2 993	3 058	3 003	2 947	2 919	2 887	2 841	2 840	2 813	2 856	2 855	2 848	2 849	2 890
Lågstadiet	2 081	1 989	1 946	1 901	1 871	1 865	1 840	1 842	1 810	1 867	1 910	1 923	1 929	1 948
Högstadiet	912	1 069	1 057	1 046	1 048	1 022	1 001	998	1 003	989	945	925	920	942
1	339	336	316	275	301	292	283	323	296	342	344	325	297	318
2	340	308	330	314	276	310	295	287	319	299	341	340	320	304
3	338	308	312	340	318	279	308	296	288	321	300	332	349	324
4	359	352	305	311	345	321	284	314	297	289	327	304	332	347
5	339	333	349	312	315	346	324	293	317	301	292	324	310	341
6	366	352	334	349	316	317	346	329	293	315	306	298	321	314
7	303	353	351	336	352	322	319	349	332	297	314	306	300	323
8	306	348	356	352	337	355	324	316	350	331	299	318	305	306
9	300	365	345	358	356	342	354	328	317	354	331	300	315	311
10	3	3	5	-	3	3	4	5	4	7	1	1	-	2

Källa: ÅSUB Utbildningsstatistik

Över hälften av skolorna har fler elever i år än hösten 2016

I både Strandnäs skola i Mariefhamn och Kyrkby högstadieskola i Jomala har elevantalet ökat med över 25 elever jämfört med hösten 2016. Ytterligare elva skolor har flera elever än i fjol och av dem är ökningen störst i Källbo skola i Finström (+9 elever) och Övernäs i Mariefhamn (+8 elever). Sunds skola har den största minskningen med 16 elever, men också i Södersunda och Ödkarby skola har elevantalet minskat med över tio elever vardera och ytterligare fem skolor har ett fåtal färre elever än föregående höst. *Tabell 7* visar utvecklingen av elevantalet i de åländska grundskolorna från år 2000. Här ser man också förändringen i de olika distrikten. Jämfört med 2000 har elevantalet ökat med 26 i Mariefhamn och med närmare 40 i Södra Ålands högstadiestrikt, medan Norra Ålands högstadiestrikt har minskat med drygt 50 elever och övriga skärgården mer än halverat elevantalet från 225 barn år 2000 till 109 år 2017.

Tabell 7. Antal elever efter skola och distrikt höstterminerna 2000–2017

Skola	2000	2005	2006	2007	2008	2009	2010	2011	2012	2013	2014	2015	2016	2017
Distrikt														
Åland	2 993	3 058	3 003	2 947	2 919	2 887	2 841	2 840	2 813	2 856	2 855	2 848	2 849	2 890
Brändö ¹⁾	61	53	45	43	38	33	43	42	36	35	36	31	31	28
Lappo ¹⁾	8	6	4	5	5	5
Eckerö	71	65	66	58	58	61	57	53	55	57	49	49	48	51
Emkarby ²⁾	50
Källbo (Godby) ²⁾	83	140	128	126	131	129	177	179	183	179	171	181	187	196
Pålsböle ²⁾	56	58	61	55	50	45
Föglö	58	59	56	56	60	60	54	61	60	54	57	54	45	37
Geta	42	25	25	20	21	22	26	24	21	27	23	22	27	26
Näfsby	117	100	97	89	85	91	96	95	99	108	117	114	111	111
Södersunda	104	83	86	79	90	91	105	119	122	128	122	133	124	113
Vikingaåsen	217	232	212	201	205	200	210	217	219	227	230	228	250	250
Enklinge ³⁾	6
Kumlinge ³⁾	45	32	29	27	24	26	27	28	22	19	19	16	22	24
Kökar	31	33	37	33	34	30	27	27	24	21	24	20	21	18
Lemland	135	135	136	141	144	147	147	134	131	128	120	123	123	125
Lumparland	29	27	31	35	33	34	30	27	25	21	26	29	26	30
Rangsby	58	57	48	50	52	55	55	60	64	63	68	64	64	66
Ödkarby	71	68	71	77	70	71	67	72	66	60	65	72	66	55
Sottunga	16	14	12	12	12	10	13	9	8	3	3	3	1	2
Sund	89	90	90	80	65	56	50	50	49	61	79	79	82	66
Vårdö	30	26	28	23	27	32	35	23	23	26	25	25	28	27
Strandnäs ⁴⁾	381	409	408	415	412	402	397	389	386	404	398	405	397	425
Ytternäs	252	262	266	257	247	245	248	244	232	244	245	247	240	245
Övernäs ⁵⁾	232	198	191	182	171	180	169	408	398	390	385	386	412	420
Övernäs hs ⁵⁾	199	227	230	245	244	244	244
Godby hs	226	257	242	249	260	258	233	222	222	232	229	212	211	215
Kyrkby hs	326	402	404	389	381	360	331	351	357	362	347	338	328	354
-därav trän.und.	31	31	31	28	30	32	30	29	23	22	18	21	20	27
Waldorf	6	11	7	17	17	5	6
Distrikt														
Mariefhamn	1 064	1 096	1 095	1 099	1 074	1 071	1 058	1 041	1 016	1 038	1 028	1 038	1 049	1 090
Södra Ål. högst.distrikt ⁶⁾	968	1 013	1 001	964	966	952	946	967	985	1 009	993	993	990	1 007
Norra Ål. högst.distrikt	705	721	693	680	676	668	643	630	628	648	660	655	665	651
Övriga skärgården	225	197	183	176	173	164	164	167	150	132	139	124	120	109
Träningsundervisningen	31	31	31	28	30	32	30	29	23	22	18	21	20	27
Waldorf	6	11	7	17	17	5	6

¹⁾ När Lappo skola stängdes 2010 överfördes eleverna till Brändö skola.

²⁾ När Källbo skola öppnades 2005 ersatte den Godby och Emkarby skolor. 2010 flyttade Pålsböle skolas elever till Källbo.

³⁾ När Enklinge skola stängdes 2004 överfördes eleverna till Kumlinge skola.

⁴⁾ För 2000 är siffrorna för Strandnäs summerade för de två separata skolor som fanns då (låg- resp. högstadium).

⁵⁾ Fr.o.m. 2011 är Övernäs lågstadium och högstadium en sammanhållen grundskola, Övernäs skola.

⁶⁾ Exklusive träningsundervisningen.

Källa: ÅSUB Utbildningsstatistik

Nästan 150 flickor och 170 pojkar gick ut nian på våren 2017

Antalet elever som går ut grundskolan årligen sammanfaller inte helt med antalet nior i början av läsåret. Orsaker till skillnaderna är t.ex. att antalet elever kan ändras från höstterminen till vårterminen samt att eleverna i träningsundervisningen går ytterligare ett år och lämnar grundskolan först det år de fyller sjutton år. Våren 2017 gick 316 elever ut grundskolan, 146 flickor och 170 pojkar. En pojke fick skiljebetyg.

Tabell 8. Elever som gått ut grundskolan vårterminerna 2001–2017

Betyg	År													
	2001	2005	2006	2007	2008	2009	2010	2011	2012	2013	2014	2015	2016	2017
Totalt	297	339	359	344	353	355	336	348	326	320	358	331	296	316
Därav med skiljebetyg	-	1	-	1	-	1	-	-	1	1	-	1	3	1
Flickor	145	156	169	172	165	180	174	173	161	168	171	149	136	146
Därav med skiljebetyg	-	-	-	1	-	-	-	-	1	1	-	1	-	-
Pojkar	152	183	190	172	188	175	162	175	165	152	187	182	160	170
Därav med skiljebetyg	-	1	-	-	-	1	-	-	-	-	-	-	3	1

Källa: ÅSUB Utbildningsstatistik

Grundskolans specialundervisning

I början av höstterminen 2015 togs ett nytt avsnitt av läroplanen i bruk som ersatte det tidigare om stödundervisning och specialundervisning. Stödet för lärande och skolgång delas numera in i allmänpedagogiskt, specialpedagogiskt och mångprofessionellt stöd. Därutöver finns som tidigare undervisning för elever med förlängd läroplikt (träningsundervisning). Det allmänpedagogiska stödet är ett tillfälligt stöd som ges inom ramen för den dagliga allmänundervisningen. Det nya specialpedagogiska stödet kan ges inom allmänundervisningen eller delvis i särskild specialundervisningsgrupp och, vid behov, med en eller flera anpassade lärokurser. Mångprofessionellt stöd ges till elever med en individuell plan för undervisningen som kan ske inom allmänundervisningen eller i specialklass.

Närmare en tiondel av eleverna får specialpedagogiskt stöd

Drygt 660 elever, eller 23 procent av skolbarnen, får planerat stöd. Hur stödet fördelas på typ av stöd, skolstadium och elevernas kön framgår i *tabell 9*. De vanligaste stödformerna är hösten 2017 allmänpedagogiskt och specialpedagogiskt stöd. Dessa stödformer omfattar vardera nästan tio procent av eleverna och är betydligt mera vanliga på lågstadiet än högstadiet. Drygt 80 elever får mångprofessionellt stöd, vilket ges till fem procent av eleverna på högstadiet och två procent av barnen på lågstadiet. I träningsundervisningen deltar 27 personer varav 15 går på lågstadiet. Jämfört med hösten 2016 har elever med någon form av stöd blivit 100 fler och det är främst det allmänpedagogiska och det mångprofessionella stödet som ökat.

Tabell 9. Elever med stöd efter typ av stöd, stadium och kön hösten 2017

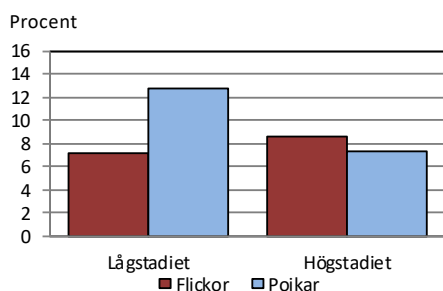
Undervisningstyp	Totalt			Flickor			Pojkar		
	Totalt	Lågstadiet	Högstadiet	Totalt	Lågstadiet	Högstadiet	Totalt	Lågstadiet	Högstadiet
Antal elever	664	465	199	255	166	89	409	299	110
Allmänpedagogiskt stöd	282	215	67	108	83	25	174	132	42
Specialpedagogiskt stöd	271	196	75	108	68	40	163	128	35
Mångprofessionellt stöd	84	39	45	29	10	19	55	29	26
Träningsundervisning	27	15	12	10	5	5	17	10	7
Andel av alla elever, procent	23,0	23,9	21,1	18,2	17,6	19,3	27,5	29,7	22,8
Allmänpedagogiskt stöd	9,8	11,0	7,1	7,7	8,8	5,4	11,7	13,1	8,7
Specialpedagogiskt stöd	9,4	10,1	8,0	7,7	7,2	8,7	11,0	12,7	7,3
Mångprofessionellt stöd	2,9	2,0	4,8	2,1	1,1	4,1	3,7	2,9	5,4
Träningsundervisning	0,9	0,8	1,3	0,7	0,5	1,1	1,1	1,0	1,5

Källa: ÅSUB Utbildningsstatistik

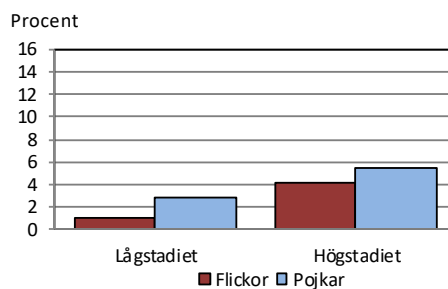
Fler flickor än pojkar får specialpedagogiskt stöd på högstadiet

Diagrammen nedan visar hur det specialpedagogiska och mångprofessionella stödet fördelar sig på kön och utbildningsstadium. Totalt sett ges båda stöd i högre grad till pojkar än till flickor, men på högstadiet är det något flera flickor än pojkar som får specialpedagogiskt stöd. Det specialpedagogiska stödet förekommer i större utsträckning på lågstadiet än högstadiet, medan läget är det omvända när det gäller mångprofessionellt stöd.

Figur 4. Andel av grundskoleleverna som får specialpedagogiskt stöd 2017



Figur 5. Andel av grundskoleleverna som får mångprofessionellt stöd 2017



Källa: ÅSUB Utbildningsstatistik

Två procent av eleverna har minst hälften av undervisningen i specialundervisning

Eleverna med specialpedagogiskt eller mångprofessionellt stöd har varierande andel av undervisningen inom allmänundervisning respektive specialundervisning. De kan ha inget, ett eller flera ämnen med anpassad lärokurs. *Tabell 10* visar att två procent av alla elever (exklusive träningsundervisningen) har minst hälften av sin undervisning inom specialundervisningen, medan andelen elever med stöd som har över hälften av undervisningen inom allmänundervisning uppgår till drygt tio procent. Årskurs fyra, fem och sex har den högsta andelen elever med specialpedagogiskt eller mångprofessionellt stöd, runt 15 procent.

Tabell 10. Elever med specialpedagogiskt eller mångprofessionellt stöd efter kön och årskurs hösten 2017

Kön	Totalt	Lågstadiet						Högstadiet				
		Totalt	Åk 1	Åk 2	Åk 3	Åk 4	Åk 5	Åk 6	Totalt	Åk 7	Åk 8	Åk 9
Antal												
Alla elever med specialpedagogiskt eller mångprofessionellt stöd												
Totalt	355	235	14	26	45	53	50	47	120	39	39	42
Flickor	137	78	3	10	17	22	11	15	59	17	24	18
Pojkar	218	157	11	16	28	31	39	32	61	22	15	24
Över hälften av undervisn. sker inom allmänundervisn.												
Totalt	299	199	11	21	38	46	48	35	100	30	35	35
Flickor	118	67	2	10	14	21	9	11	51	13	22	16
Pojkar	181	132	9	11	24	25	39	24	49	17	13	19
Minst hälften av undervisn. sker inom specialundervisn.												
Totalt	56	36	3	5	7	7	2	12	20	9	4	7
Flickor	19	11	1	-	3	1	2	4	8	4	2	2
Pojkar	37	25	2	5	4	6	-	8	12	5	2	5
Procent av samtliga elever												
Alla elever med specialpedagogiskt eller mångprofessionellt stöd												
Totalt	12,4	12,2	4,5	8,6	13,9	15,4	14,8	15,1	12,9	12,1	13,0	13,6
Flickor	9,8	8,3	1,9	7,7	10,5	13,2	6,8	9,6	13,0	11,0	16,2	11,8
Pojkar	14,8	15,8	7,2	9,3	17,4	17,4	22,0	20,6	12,8	13,3	9,8	15,4
Över hälften av undervisn. sker inom allmänundervisn.												
Totalt	10,4	10,3	3,5	7,0	11,8	13,3	14,2	11,3	10,8	9,3	11,6	11,4
Flickor	8,5	7,2	1,2	7,7	8,6	12,6	5,6	7,1	11,2	8,4	14,9	10,5
Pojkar	12,3	13,3	5,9	6,4	14,9	14,0	22,0	15,5	10,3	10,2	8,5	12,2
Minst hälften av undervisn. sker inom specialundervisn.												
Totalt	2,0	1,9	1,0	1,7	2,2	2,0	0,6	3,9	2,2	2,8	1,3	2,3
Flickor	1,4	1,2	0,6	-	1,9	0,6	1,2	2,6	1,8	2,6	1,4	1,3
Pojkar	2,5	2,5	1,3	2,9	2,5	3,4	-	5,2	2,5	3,0	1,3	3,2

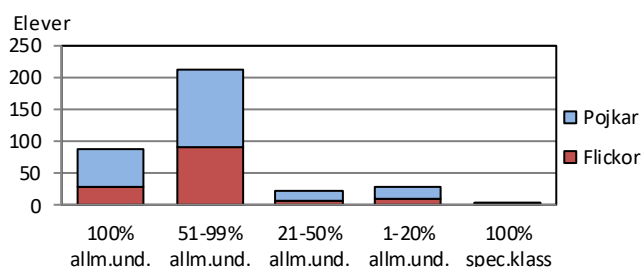
Not: Procenten anger andel av alla elever på respektive årskurs exklusive träningsundervisningen.

Källa: ÅSUB Utbildningsstatistik

Fyra femtedelar av eleverna med stöd har högst ett ämne med anpassad lärokurs

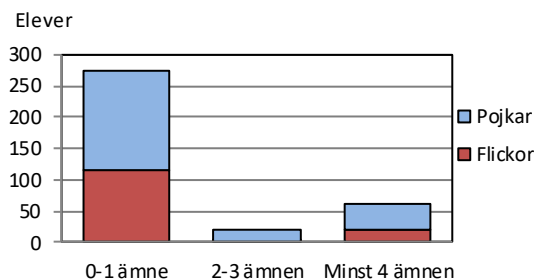
En fjärdedel av eleverna med specialpedagogiskt eller mångprofessionellt stöd har all sin undervisning inom allmänundervisningen, medan drygt hälften deltar mellan 51 till 99 procent i allmänundervisning. Fem elever får all sin undervisning i specialklass. Jämfört med hösten 2016 är det i år betydligt flera elever med specialpedagogiskt eller mångprofessionellt stöd som deltar endast i allmänundervisning. Nästan 80 procent av eleverna med specialpedagogiskt eller mångprofessionellt stöd har inget eller ett ämne med anpassad lärokurs, drygt fem procent har två till tre ämnen och drygt 17 procent har minst fyra ämnen med anpassad lärokurs.

Figur 6. Elever med specialpedagogiskt eller mångprofessionellt stöd efter ställe där undervisningen anordnas hösten 2017



Källa: ÅSUB Utbildningsstatistik

Figur 7. Elever med specialpedagogiskt eller mångprofessionellt stöd efter antal ämnen med anpassad lärokurs hösten 2017



Källa: ÅSUB Utbildningsstatistik

Nästan 50 av eleverna med stöd får assistent- och tolkningstjänster

För elever med specialpedagogiskt och mångprofessionellt stöd planeras olika stödformer så som specialundervisning på deltid, stödundervisning samt assistent- och tolkningstjänster. Under hösten 2017 får 200 av dessa elever specialundervisning på deltid, 70 får stödundervisning och nästan 50 assistent- och tolkningstjänster. Hur stödformerna fördelar sig på kön och stadium visar *tabell 11*.

Tabell 11. Elever med specialpedagogiskt eller mångprofessionellt stöd efter planerade stödformer, stadium och kön hösten 2017

Stödform	Totalt			Flickor			Pojkar		
	Totalt	Lågstadiet	Högstadiet	Totalt	Lågstadiet	Högstadiet	Totalt	Lågstadiet	Högstadiet
Elever totalt	374	247	127	126	67	59	248	180	68
Specialundervisning på deltid	201	141	60	78	44	34	123	97	26
Stödundervisning	70	33	37	22	8	14	48	25	23
Assistent- och tolkningstjänster	48	41	7	7	5	2	41	36	5
Annan stödform	55	32	23	19	10	9	36	22	14

Not: Samma elev kan få flera än en stödform.

Källa: ÅSUB Utbildningsstatistik

Andelen elever med någon form av stöd ökade

Nuvarande indelning av stödet för lärande och skolgång togs i bruk läsåret 2015–16 vilket möjliggör jämförelser mellan hösten 2015, 2016 och 2017. *Tabell 12* visar att det allmänpedagogiska stödet har ökat varje år, medan antalet elever med specialpedagogiskt stöd har minskat. Det mångprofessionella stödet gavs hösten 2016 åt betydligt färre elever än 2015 och 2017. Andelen elever med någon form av stöd är lite högre hösten 2017 än de två föregående höstterminerna. Av eleverna med specialpedagogiskt eller mångprofessionellt stöd fick hösten 2015 nästan 11 procent minst hälften av undervisningen inom specialundervisning, medan motsvarande andel hösten 2016 var 22 procent och hösten 2017 är den 16 procent.

Tabell 12. Elever med stöd efter typ av stöd och undervisning hösten 2015–2017

Typ av stöd Typ av undervisning	2015	2016	2017
Antal elever	594	563	664
Allmänpedagogiskt stöd	166	206	282
Specialpedagogiskt stöd	326	287	271
Mångprofessionellt stöd	81	50	84
Träningsundervisning	21	20	27
Av eleverna med spec.ped. el. mångprof. stöd:			
Över hälften av undervisn. sker inom allmänund.	364	262	299
Minst hälften av undervisn. sker inom specialund.	43	75	56
Andel av alla elever, procent	20,9	19,8	23,0
Allmänpedagogiskt stöd	5,8	7,2	9,8
Specialpedagogiskt stöd	11,4	10,1	9,4
Mångprofessionellt stöd	2,8	1,8	2,9
Träningsundervisning	0,7	0,7	0,9
Av eleverna med spec.ped. el. mångprof. stöd:			
Över hälften av undervisn. sker inom allmänund.	89,4	77,7	84,2
Minst hälften av undervisn. sker inom specialund.	10,6	22,3	15,8

Källa: ÅSUB Utbildningsstatistik

En femtedel av lågstadieleverna fick specialundervisning på deltid föregående läsår

Vid tillfälliga behov kan grundskoleleverna få specialundervisning på deltid. Denna stödform kan också vara en del av det planerade stödet för eleverna med t.ex. allmänpedagogiskt eller specialpedagogiskt stöd. Under läsåret 2016–2017 hade drygt 19 procent av lågstadieleverna och knappt 13 procent av eleverna på högstadiet fått specialundervisning på deltid. Stödformen var vanligare bland pojkarna än flickorna på båda stadier. Jämfört med läsåret 2015–2016 var det lika många elever som fick specialundervisning på deltid under läsåret 2016–2017, men stödformen hade ökat på högstadiet och minskat på lågstadiet.

Tabell 13. Elever som fått specialundervisning på deltid efter kön och stadium läsåret 2016–2017

Kön	Antal			Andel av alla elever, procent	
	Totalt	Lågstadiet	Högstadiet	Lågstadiet	Högstadiet
Totalt	494	376	118	19,3	12,6
Flickor	191	142	49	15,2	10,9
Pojkar	303	234	69	23,0	14,1

Källa: ÅSUB Utbildningsstatistik

En sexåring och nio åttaåringar började skolan denna höst

Skolgången inleds vanligen det år eleven fyller sju år, men i vissa fall börjar någon elev tidigare eller senare. *Tabell 14* visar åldersfördelningen för ettorna enligt den ålder de kommer att ha den 31 december 2017. Den här hösten började totalt 314 elever på ettan och nio av dem kommer att vara åtta år eller äldre när året är slut. En flicka som började skolan fyller sex år i år. Tio barn, varav sex pojkar, som skulle ha börjat skolan i höst har fått uppskov till nästa år.

Tabell 14. Elever i årskurs 1 efter ålder och kön hösten 2017

Ålder	Antal			Procent		
	Totalt	Flickor	Pojkar	Totalt	Flickor	Pojkar
Totalt	314	161	153	100,0	100,0	100,0
6 år	1	1	-	0,3	0,6	-
7 år	304	158	146	96,8	98,1	95,4
8+ år	9	2	7	2,9	1,2	4,6

Not: Tabellen omfattar inte elever i träningsundervisningen.

Källa: ÅSUB Utbildningsstatistik

En halv procent av eleverna väljer att ordna religionsundervisningen själva

Elevernas föräldrar kan välja om deras barn ska läsa religionskunskap eller livsåskådningskunskap i skolan alternativt ordna sin religionsundervisning på egen hand. *Tabell 15* visar de val som har gjorts för läsåret 2017–2018. Drygt 94 procent av eleverna har valt att delta i skolans religionsundervisning, medan över fem procent läser livsåskådningskunskap. Endast 15 personer, eller 0,5 procent, har valt att ordna religionsundervisningen själva, vilket är 3 flera än föregående läsår. I *tabell 16* kan man se utvecklingen sedan hösten 2011 då 97 procent av eleverna valde skolans religionsundervisning, knappt 3 procent deltog i livsåskådningskunskap och 0,6 procent ordnade religionsundervisningen själva.

Tabell 15. Elever efter val av religionsundervisning hösten 2017

Distrikt	Totalt	Religions- kunskap	Livsåskådnings- kunskap	Ordnar religions- undervisn. själva
Totalt	2 863	2 703	145	15
Mariehamn inkl. Waldorf	1 096	977	112	7
Södra Ål. högst.distrikt	1 007	974	30	3
Norra Ål. högst.distrikt	651	646	2	3
Övriga skärgården	109	106	1	2
Andel av alla elever, procent	100,0	94,4	5,1	0,5

Not: Tabellen omfattar inte elever i träningsundervisningen.

Källa: ÅSUB Utbildningsstatistik

Tabell 16. Elever efter val av religionsundervisning hösten 2011–2017, procent

Typ av religionsundervisning	År						
	2011	2012	2013	2014	2015	2016	2017
Totalt	100,0	100,0	100,0	100,0	100,0	100,0	100,0
Religionskunskap	96,8	96,5	95,9	96,3	95,7	94,4	94,4
Livsåskådningskunskap	2,6	2,8	3,5	3,3	4,0	5,2	5,1
Ordnar religionsundervisn. själva	0,6	0,8	0,6	0,5	0,3	0,4	0,5

Not: Tabellen omfattar inte elever i träningsundervisningen.

Källa: ÅSUB Utbildningsstatistik

Språkstudier

Studierna i engelska, som är ett obligatoriskt språk, börjar i de flesta skolor i trean. Två skolor har dock undervisning i engelska redan från ettan och fyra skolor från tvåan. Detta betyder att nästan en fjärdedel av eleverna i årskurs två läser engelska. På femman får eleverna möjlighet att börja läsa ett frivilligt språk. Alla skolor erbjuder finska som första frivilliga språk, och i en del kommuner kan eleverna välja tyska eller franska i stället. På högstadiet kan man läsa två olika frivilliga språk. Att det finns relativt utförliga statistikuppgifter om språkstudierna i grundskolan beror på att valfriheten är betydande när det gäller språkundervisningen. Detta gör att det finns olika alternativ för när språkstudierna börjar och framför allt beträffande elevernas val av frivilliga språk. Därför är det av intresse att kunna se hur dessa valmöjligheter tar sig konkret uttryck och vilka skillnader det finns i detta avseende mellan könen, mellan olika skolor och mellan olika årskurser.

Något fler pojkar än flickor läser tyska på lågstadiet

Studierna av frivilliga språk på lågstadiet framgår i *tabell 17* samt i *tabell 18*, där utvecklingen på årskurs sex år 2000–2017 visas. I Waldorfskolan läser alla finska från årskurs ett. Föglö skola hade tidigare smakprovsundervisning i finska, tyska och franska för eleverna i årskurs fyra, men denna erbjuds inte det här läsåret. Eleverna kan välja ett frivilligt språk från årskurs fem. I femman läser 87 procent ett frivilligt språk och i sexan 85 procent. Finska dominerar de frivilliga språkstudierna på lågstadiet där över 500 personer läser språket och drygt hälften av dem är flickor. Det är en något större andel elever som läser finska på femman, 78 procent, än på sexan, 75 procent. Franska är vanligare än tyska på femman, men på sexan är det en lika stor andel elever som läser tyska respektive franska, nämligen fem procent. Det är fler flickor än pojkar som valt franska, medan pojkarna överväger något bland de som läser tyska på lågstadiet.

Tabell 17. Frivilliga språkstudier på lågstadiet efter kön och årskurs hösten 2017

Språk	Antal elever	Procent av eleverna per årskurs					
		1	2	3	4	5	6
Kön	åk 1 - 6						
Elever med valfritt språk							
Totalt	562	-	0,7	0,3	0,6	87,0	84,6
Flickor	290	-	0,8	0,6	-	92,5	89,1
Pojkar	272	-	0,6	-	1,1	81,9	80,0
Finska							
Totalt	502	-	0,7	0,3	0,9	77,8	74,9
Flickor	259	-	0,8	0,6	-	83,2	78,8
Pojkar	243	-	0,6	-	1,7	72,9	71,0
Tyska							
Totalt	25	-	-	-	-	3,0	4,8
Flickor	10	-	-	-	-	1,9	4,5
Pojkar	15	-	-	-	-	4,0	5,2
Franska							
Totalt	35	-	-	-	-	5,9	4,8
Flickor	21	-	-	-	-	7,5	5,8
Pojkar	14	-	-	-	-	4,5	3,9

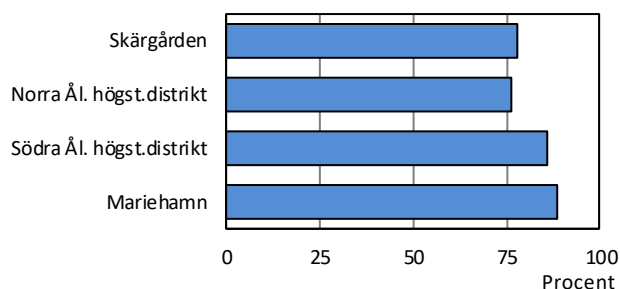
Not: Tabellen omfattar inte elever i träningsundervisningen.

Källa: ÅSUB Utbildningsstatistik

Andelen sexor som läser ett frivilligt språk har minskat i alla distrikt utom Mariehamn

Hur stor del av eleverna som väljer att läsa något frivilligt språk varierar mellan skolorna. I diagrammet visas dessa uppgifter sammanslagna till större distrikt. Andelen sjätteklassare som läser ett frivilligt språk är 86–89 procent i Mariehamn respektive Södra Ål. högst.distrikt och runt 77 procent i de övriga distrikten. Jämfört med hösten 2016 har andelen sjunkit i alla distrikt utom i Mariehamn där den stigit från 85 till 89 procent.

Figur 8. Andel av sexorna som läser ett frivilligt språk efter distrikt hösten 2017



Not: Diagrammet omfattar inte elever i träningsundervisningen.

Källa: ÅSUB Utbildningsstatistik

Franska är tillbaka i sexan och andelen som läser finska sjunker

Under 2000-talet har andelen sexor som läser ett frivilligt språk varierat mellan 79 och 93 procent. Endast under seklets två första år var siffran över 90 procent. Alla år har det varit en högre andel flickor än pojkar som läst ett frivilligt språk och finska har alltid varit det klart största språket. Andelen som läser finska minskade för andra året i rad och jämfört med hösten 2016 är minskningen över fem procentenheter. Också andelen som läser tyska har minskat något. För första gången sedan 2013 finns det denna höst sjätteklassare som läser franska och de uppgår till nästan fem procent av sexorna.

Tabell 18. Frivilliga språkstudier på årskurs 6 efter kön år 2000–2017, procent av eleverna

Språk	År													
	2000	2005	2006	2007	2008	2009	2010	2011	2012	2013	2014	2015	2016	2017
Elever med valfritt språk														
Totalt	90,6	86,2	86,7	89,0	85,3	87,8	81,4	81,7	82,5	79,2	82,2	87,0	86,9	84,6
Flickor	96,3	94,4	88,8	91,2	86,8	89,6	87,3	87,7	86,1	85,9	90,7	88,2	90,9	89,1
Pojkar	84,4	77,8	84,6	86,9	83,8	85,7	76,1	76,9	79,2	73,2	74,0	85,9	83,2	80,0
Finska														
Totalt	81,3	78,5	79,8	84,1	80,4	85,9	73,6	75,6	77,0	68,4	78,0	82,3	80,7	74,9
Flickor	86,3	83,7	81,1	87,1	82,2	89,0	79,4	84,2	80,3	70,5	84,0	86,1	85,7	78,8
Pojkar	75,7	73,1	78,4	81,1	78,8	82,3	68,3	68,7	74,0	66,5	72,1	78,5	76,0	71,0
Tyska														
Totalt	4,1	4,3	4,2	3,2	4,8	1,9	4,6	3,4	3,4	4,8	4,3	4,8	6,2	4,8
Flickor	3,2	5,6	4,7	1,2	4,6	0,6	4,2	2,7	3,6	6,7	6,7	2,1	5,2	4,5
Pojkar	5,2	2,9	3,7	5,1	5,0	3,4	5,0	3,8	3,2	3,0	1,9	7,4	7,2	5,2
Franska														
Totalt	5,2	3,4	2,7	1,7	-	-	3,2	2,7	2,1	6,1	-	-	-	4,8
Flickor	6,8	5,1	3,0	2,9	-	-	3,6	0,7	2,2	8,7	-	-	-	5,8
Pojkar	3,5	1,8	2,5	0,6	-	-	2,8	4,4	1,9	3,7	-	-	-	3,9

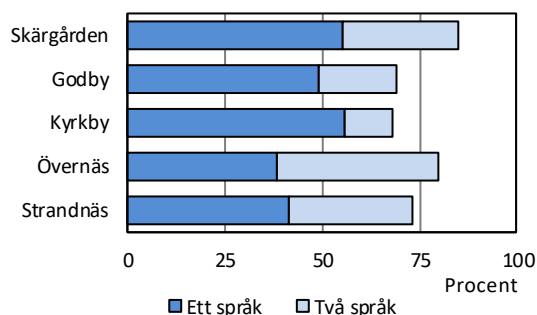
Not: Tabellen omfattar inte elever i träningsundervisningen.

Källa: ÅSUB Utbildningsstatistik

Drygt en fjärdedel av högstadieleverna läser inte något frivilligt språk

Tabellerna 19–21 visar elevernas språkval på högstadiet. På högstadiet kan man välja att läsa finska, tyska och franska som valfria språk. Man kan läsa inget, ett eller flera av språken. Nästan hälften av eleverna på högstadiet läser ett frivilligt språk, medan en knapp fjärdedel läser två språk. En dryg fjärdedel av högstadieleverna läser inte något frivilligt språk alls. I skärgården läser 85 procent av eleverna på högstadiet minst ett frivilligt språk, medan motsvarande siffra för Övernäs respektive Strandnäs skolor i Mariefhamn ligger mellan 73 och 80 procent. Av eleverna på Kyrkby respektive Godby högstadieskolor har drygt 68 procent av eleverna minst ett frivilligt språk.

Figur 9. Andel av högstadieleverna som läser frivilliga språk efter skola hösten 2017



Not: Diagrammet omfattar inte elever i träningsundervisningen.
Källa: ÅSUB Utbildningsstatistik

Allt mindre andel av högstadieleverna läser två frivilliga språk

Också på högstadiet är finska det språk som läses av flest elever, men andelen elever som läser språket har minskat från 65 procent hösten 2015 till 61 procent denna höst. Tyska har också blivit något mindre populärt och läses av 23 procent av högstadieleverna medan franska har ökat från 12 till 13 procent. Finska läses i alla nio skolor med högstadieundervisning, tyska i sju och franska i fem. Spanska undervisades under ett par år som B1-språk som försöksverksamhet i Kyrkby högstadieskola, men erbjuds nu endast som tillvalsämne. Hösten 2016 läste 34 procent av högstadieleverna två frivilliga språk, men denna höst är andelen 25 procent.

Tabell 19. Frivilliga språkstudier på högstadiet efter skola hösten 2017, procent

Skola	Andel elever efter språk			Andel elever efter antal språk		
	Finska	Tyska	Franska	Inget	Ett	Två
Totalt	60,8	23,0	13,4	27,4	48,0	24,6
Brändö	100,0	-	-	-	100,0	-
Föglö, Sottunga	73,7	42,1	10,5	21,1	31,6	47,4
Kumlinge	71,4	42,9	-	28,6	28,6	42,9
Kökar	100,0	-	-	-	100,0	-
Strandnäs	58,0	22,7	24,4	26,9	41,2	31,9
Övernäs	67,2	31,4	22,7	20,1	38,4	41,5
Godby	51,2	26,5	11,2	31,2	48,8	20,0
Kyrkby	60,9	14,4	5,5	31,8	55,7	12,5

Not: Tabellen omfattar inte elever i träningsundervisningen.
Källa: ÅSUB Utbildningsstatistik

Flickornas intresse för språkstudier har minskat mera än pojkarnas

Andelen flickor på högstadiet som inte läser något frivilligt språk har ökat från 18 procent hösten 2016 till 23 procent denna hösttermin. Samtidigt har de som läser två frivilliga språk minskat från 40 till 28 procent. Också bland pojkarna har val av frivilliga språk minskat, men inte i samma grad som bland flickorna. Drygt en femtedel av sjuorna läser inte något frivilligt språk, medan samma sak gäller en tredjedel av niorna.

Tabell 20. Frivilliga språkstudier på högstadiet efter kön och årskurs hösten 2017

	Åk 7-9		Procent av eleverna per årskurs		
	Antal	Procent	7	8	9
Antal språk					
Totalt					
Inget frivilligt språk	255	27,4	22,4	26,9	33,1
Ett språk	446	48,0	55,8	45,8	41,9
Två språk	229	24,6	21,8	27,2	25,0
Flickor					
Inget frivilligt språk	104	22,9	18,7	27,0	23,0
Ett språk	224	49,2	58,7	43,2	45,4
Två språk	127	27,9	22,6	29,7	31,6
Pojkar					
Inget frivilligt språk	151	31,8	25,9	26,8	42,9
Ett språk	222	46,7	53,0	48,4	38,5
Två språk	102	21,5	21,1	24,8	18,6
De enskilda språken					
Finska					
Totalt	565	60,8	61,4	65,1	55,8
Flickor	301	66,2	67,1	67,6	63,8
Pojkar	264	55,6	56,0	62,7	48,1
Tyska					
Totalt	214	23,0	21,5	24,3	23,4
Flickor	98	21,5	18,7	19,6	26,3
Pojkar	116	24,4	24,1	28,8	20,5
Franska					
Totalt	125	13,4	16,5	11,0	12,7
Flickor	79	17,4	18,1	15,5	18,4
Pojkar	46	9,7	15,1	6,5	7,1
Nivå					
Finska					
A2	503	54,1	53,6	59,5	49,4
B1	62	6,7	7,8	5,6	6,5
B2	-	-	-	-	-
Tyska					
A2	21	2,3	2,5	2,7	1,6
B1	192	20,6	19,0	21,3	21,8
B2	1	0,1	-	0,3	-
Franska					
A2	-	-	-	-	-
B1	125	13,4	16,5	11,0	12,7
B2	-	-	-	-	-

Not: Tabellen omfattar inte elever i träningsundervisningen.

Källa: ÅSUB Utbildningsstatistik

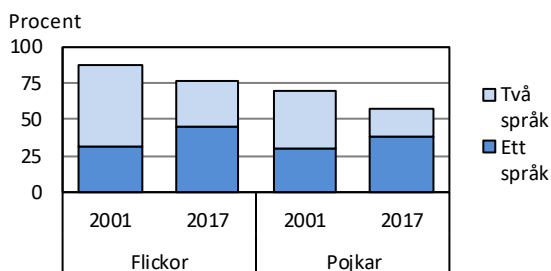
Nivå A2 innebär att språket börjat läsas på lågstadiet, medan B1 och B2 står för språk som påbörjas på högstadiet. B1 är en längre lärokurs, minst sex veckotimmar, och B2 en kortare lärokurs, minst fyra veckotimmar. De flesta som läser finska på högstadiet har A2-finska, medan det för tyska och franska är B1 som dominerar.

Tyska och franska har ökat i nian, finska har minskat

Årets nior läser mindre frivilliga språk än fjolårets åttor, och jämfört med fjolårets nior har andelen elever som läser två språk minskat, vilket *tabell 21* visar.

Minskningen gäller såväl flickorna som pojkarna. Jämfört med hösten 2016 har både andelen flickor och andelen pojkar som läser finska minskat, men skillnaden är betydligt större för flickorna. Tyska och franska har dock blivit vanligare både bland flickor och pojkar. Diagrammet nedan visar hur både flickors och pojkars språkintresse på årskurs nio har ändrat sedan 2001. Man kan se att andelen elever som läser frivilliga språk har minskat och dessutom att det nu är vanligare att eleverna har ett frivilligt språk i stället för två. Dessa trender gäller för båda könen.

Figur 10. Andel av niorna med frivilliga språk efter kön 2001 och 2017



Källa: ÅSUB Utbildningsstatistik

Tabell 21. Frivilliga språkstudier på årskurs 9 år 2000–2017, procent av eleverna

	2000	2005	2006	2007	2008	2009	2010	2011	2012	2013	2014	2015	2016	2017
Antal språk														
Totalt														
Inget friv. språk	..	23,1	29,0	27,9	31,2	34,3	30,7	35,5	30,6	32,6	34,5	30,2	31,9	33,1
Ett språk	..	47,5	50,1	53,8	48,7	46,2	49,6	44,1	45,2	44,5	47,3	39,6	39,9	41,9
Två språk	..	29,4	20,9	18,3	20,1	19,5	19,8	20,4	24,2	22,9	18,2	30,2	28,1	25,0
Flickor														
Inget friv. språk	..	13,1	19,7	15,2	21,5	27,3	22,7	25,3	25,6	21,3	23,4	24,1	22,0	23,0
Ett språk	..	48,2	53,8	57,9	48,6	51,1	53,5	47,5	48,2	45,6	51,7	40,9	42,6	45,4
Två språk	..	38,7	26,6	26,8	29,9	21,6	23,8	27,2	26,2	33,1	24,8	35,0	35,5	31,6
Pojkar														
Inget friv. språk	..	31,8	38,4	38,7	40,9	42,0	38,4	45,7	36,3	42,9	43,2	35,4	40,1	42,9
Ett språk	..	46,9	46,5	50,3	48,9	40,7	45,8	40,7	41,8	43,5	43,8	38,5	37,8	38,5
Två språk	..	21,4	15,1	11,0	10,2	17,3	15,8	13,6	21,9	13,6	13,0	26,1	22,1	18,6
De enskilda språken														
Finska														
Totalt	77,1	68,9	63,8	67,9	64,6	59,5	63,0	55,2	60,3	55,8	53,0	59,7	56,9	55,8
Flickor	80,3	77,4	71,7	79,9	74,6	64,2	73,3	63,6	63,4	68,6	63,4	67,2	67,4	63,8
Pojkar	74,0	61,5	55,8	57,6	54,5	54,3	53,1	46,9	56,8	44,0	44,9	53,4	48,3	48,1
Tyska														
Totalt	35,0	22,2	16,8	10,1	13,6	15,1	16,0	15,4	19,0	20,1	15,5	26,2	18,2	23,4
Flickor	41,5	25,6	19,7	11,6	16,4	17,6	14,5	16,7	18,9	23,7	17,2	26,3	18,4	26,3
Pojkar	28,7	19,3	14,0	8,9	10,8	12,3	17,5	14,2	19,2	16,8	14,1	26,1	18,0	20,5
Franska														
Totalt	12,8	12,5	11,3	12,4	11,0	10,9	9,7	13,9	14,2	14,7	15,2	14,1	8,3	12,7
Flickor	17,0	19,6	15,6	20,1	17,5	11,9	13,4	21,0	18,3	19,8	20,7	17,5	10,6	18,4
Pojkar	8,7	6,3	7,0	5,8	4,5	9,9	6,2	6,8	9,6	10,3	10,8	11,2	6,4	7,1
Spanska														
Totalt	-	-	-	-	-	-	-	-	-	-	-	-	-	12,8
Flickor	-	-	-	-	-	-	-	-	-	-	-	-	-	17,0
Pojkar	-	-	-	-	-	-	-	-	-	-	-	-	-	9,3

Not: Tabellen omfattar inte elever i träningsundervisningen.

Källa: ÅSUB Utbildningsstatistik

Språk och idrott populära tillvalsämnen

Förutom de frivilliga A2-, B1-, och B2-språken har högstadieeleverna möjlighet att läsa andra tillvalsämnen för att komma upp till de obligatoriska 30 lektionstimmar per vecka. Vilka tillvalsämnen som erbjuds varierar i de olika skolorna. Förutom sådana ämnen som också ingår i den obligatoriska undervisningen kan eleverna välja ämnen som till exempel spanska, drama, film, programmering, skärgårdslinje och kreativ profil. Samma elev kan ha flera än ett tillvalsamne. Under hösten 2017 är språk och idrott de ämnen som valts av flest elever. Bland flickorna är språk det mest valda ämnet, medan idrott är det mest populära bland pojkarna.

Tabell 22. Elevernas val av tillvalsämnen i högstadiet hösten 2017 efter ämne och kön

Ämne	Totalt	Flickor	Pojkar
Totalt	1 240	578	662
Svenska	90	42	48
Matematik	91	42	49
Fysik, kemi	59	7	52
Biologi	36	3	33
Samhällskunskap	63	41	22
Språk	260	141	119
Musik, bildkonst	102	71	31
Slöjd	83	53	30
Idrott	231	86	145
Hemkunskap	27	11	16
Övriga ämnen	198	81	117

Not: A2-, B1- och B2-språken ingår inte i dessa uppgifter.

Samma elev kan ha flera än ett tillvalsamne.

Källa: ÅSUB Utbildningsstatistik

Svaga vitsord vanligast i historia, matematik och kemi

Tabell 23–25 visar förekomsten av svaga vitsord (4, 5 och 6) på högstadiet vårterminen 2017. I tabell 23 och 25 visas en summering av antalet vitsord och inte av antalet personer, medan tabell 24 visar antalet elever som hade respektive vitsord i minst ett ämne. Flest svaga vitsord utdelades i historia, matematik och kemi. Runt 28 procent av högstadiets pojkar och 22 procent av flickorna hade ett svagt vitsord i historia. Totalt hade över en procent av eleverna minst en fyra på betyget, en fjärdedel hade minst en femma och hälften minst en sexa. Pojkarna stod för ungefär två tredjedelar av de svaga betygen. Flest elever med svaga vitsord fanns i årskurs 7, där 250 elever hade minst ett svagt vitsord på betyget. Det totala antalet svaga vitsord var nästan 2 400, vilket är nästan 100 fler än 2016.

Tabell 23. Antal svaga vitsord på högstadiet vårterminen 2017 efter vitsord, kön och ämne

Ämne	Vitsord								
	Totalt			Flickor			Pojkar		
	4	5	6	4	5	6	4	5	6
Totalt	16	671	1 690	8	210	593	8	461	1 097
Svenska	1	26	122	-	5	28	1	21	94
Matematik	4	70	147	2	26	58	2	44	89
Biologi	-	51	143	-	22	46	-	29	97
Geografi	-	47	161	-	13	69	-	34	92
Fysik	-	51	139	-	17	58	-	34	81
Kemi	5	84	128	3	28	49	2	56	79
Hälsokunskap	-	37	106	-	9	25	-	28	81
Religionskunskap	2	39	109	1	5	32	1	34	77
Livsåskådningskunskap	-	-	2	-	-	1	-	-	1
Historia	1	72	161	1	29	68	-	43	93
Samhällskunskap	-	41	102	-	10	38	-	31	64
Musik	1	30	67	-	6	18	1	24	49
Bildkonst	-	10	18	-	6	2	-	4	16
Teknisk slöjd	-	8	16	-	2	5	-	6	11
Textilslöjd	-	3	24	-	-	4	-	3	20
Idrott	-	16	33	-	7	14	-	9	19
Hemkunskap	-	7	19	-	-	4	-	7	15
Engelska (A1)	2	40	83	1	18	35	1	22	48
Finska (A2)	-	10	43	-	2	18	-	8	25
Franska (A2)	-	-	1	-	-	-	-	-	1
Tyska (A2)	-	-	1	-	-	-	-	-	1
Finska (B1)	-	13	16	-	3	5	-	10	11
Franska (B1)	-	1	6	-	-	3	-	1	3
Tyska (B1)	-	4	7	-	1	2	-	3	5
Annat tillvalsämne	-	11	36	-	1	11	-	10	25

Källa: ÅSUB Utbildningsstatistik

Tabell 24. Elever med svaga vitsord på högstadiet vårterminen 2017 efter årskurs, vitsord och kön

Årskurs	Vitsord								
	Totalt			Flickor			Pojkar		
	4	5	6	4	5	6	4	5	6
Antal	13	234	455	6	89	178	7	145	277
Årskurs 7	9	85	156	5	41	68	4	44	88
Årskurs 8	3	63	145	1	21	56	2	42	89
Årskurs 9	1	86	154	-	27	54	1	59	100
Andel, procent	1,4	25,2	49,0	1,3	20,0	40,0	1,4	30,0	57,2
Årskurs 7	3,0	28,0	51,3	3,4	27,7	45,9	2,6	28,2	56,4
Årskurs 8	1,0	20,7	47,5	0,7	14,2	37,8	1,3	26,8	56,7
Årskurs 9	0,3	26,9	48,1	-	18,1	36,2	0,6	34,5	58,5

Not: Tabellen omfattar inte elever i träningsundervisningen.

Källa: ÅSUB Utbildningsstatistik

Tabell 25. Antal svaga vitsord på högstadiet vårterminen 2013–2017 efter vitsord, kön och år

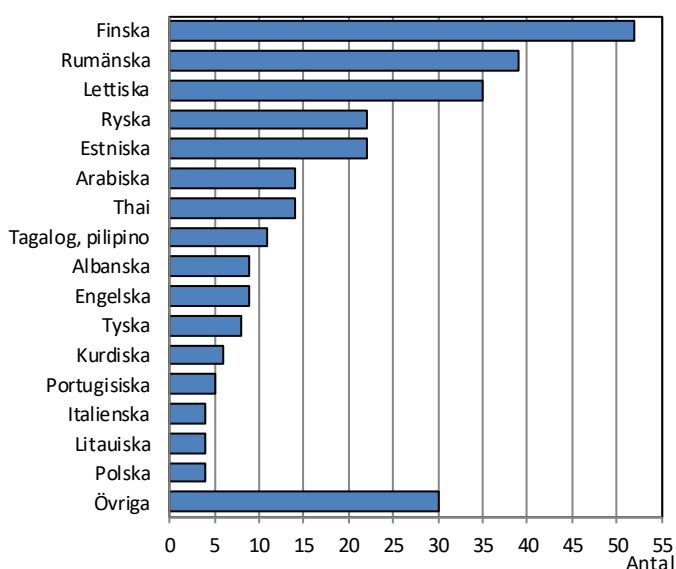
År	Vitsord								
	Totalt			Flickor			Pojkar		
	4	5	6	4	5	6	4	5	6
2013	19	574	1 624	10	185	458	9	389	1 166
2014	36	639	1 884	4	204	576	32	435	1 308
2015	25	709	1 780	4	223	519	21	486	1 261
2016	31	632	1 623	17	233	521	14	399	1 102
2017	16	671	1 690	8	210	593	8	461	1 097

Källa: ÅSUB Utbildningsstatistik

En tiondel av grundskolans elever har annat modersmål än svenska

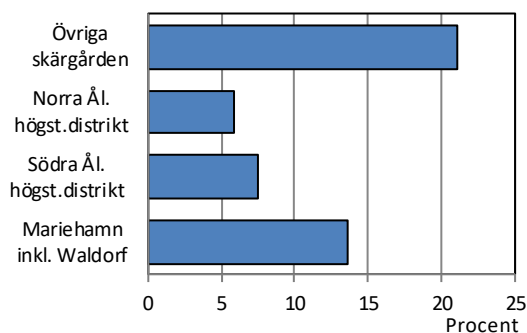
Antalet elever med annat modersmål än svenska fortsätter att öka. Hösten 2017 är de drygt 30 flera än året före, närmare 290 personer, och 35 olika språk finns representerade. Sedan hösten 2011 har andelen elever med annat modersmål än svenska fördubblats från fem till tio procent. De vanligast förekommande språken är finska, rumänska och lettiska. Flest elever med andra språk finns i Strandnäs skola, närmare 90 stycken, och i Övernäs skola samt Kyrkby högstadieskola med över 30 vardera. Nästan alla grundskolor har någon eller några elever som inte har svenska som modersmål. Procentuellt är andelen störst i skärgården (exklusive Vårdö), där 21 procent av eleverna har ett annat modersmål än svenska.

Figur 11. Elever med annat modersmål än svenska efter språk hösten 2017



Källa: ÅSUB Utbildningsstatistik

Figur 12. Andel elever med annat modersmål än svenska i de åländska skoldistrikten hösten 2017



Källa: ÅSUB Utbildningsstatistik

Tabell 26. Andel elever med annat modersmål än svenska efter skoldistrikt hösten 2011–2017, procent

Skoldistrikt	2011	2012	2013	2014	2015	2016	2017
Totalt	5,2	6,0	6,8	7,7	8,1	8,8	10,0
Mariehamn inkl. Waldorf	7,5	9,7	11,3	11,1	12,2	13,4	13,6
Södra Ål. högst.distrikt	3,8	3,4	3,9	5,6	5,6	5,8	7,5
Norra Ål. högst.distrikt	1,7	3,8	3,5	4,2	4,6	5,0	5,8
Övriga skärgården	12,6	7,3	9,1	12,9	12,9	15,8	21,1

Källa: ÅSUB Utbildningsstatistik

Hälften av eleverna med annat modersmål fick stödundervisning i svenska

Under läsåret 2016–2017 fick hälften av de drygt 250 eleverna med annat modersmål än svenska stödundervisning i svenska. Stödet förekom i alla årskurser, men flest var eleverna med stödet i ettan, 23 stycken. Strandnäs skola hade både det största antalet elever och de flesta elevtimmarna. Drygt 56 procent av eleverna som fick stödet var pojkar. Antalet stödundervisningstimmar uppgick till 22 000 elevtimmar, vilket var 1 500 timmar fler än året före. Sedan läsåret 2012–2013 har både antalet elever som får stödet och antal stödundervisningstimmar fördubblats, vilket *tabell 28* visar.

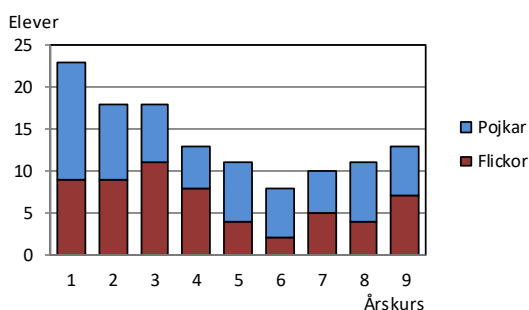
Tabell 27. Stödundervisning i svenska för elever med annat modersmål under föregående läsår 2016–2017 efter antal timmar och elever

Skola	Elever	Timmar	Skola	Elever	Timmar
Totalt	125	22 146			
Brändö grundskola	2	300	Rangsby skola	4	428
Eckerö skola	-	-	Ödkarby skola	-	-
Källbo skola	8	990	Sottunga skola	1	600
Föglö grundskola	7	1 080	Sunds skola	5	950
Geta skola	1	30	Vårdö skola	2	380
Näfsby skola	2	380	Strandnäs skola	39	5 734
Södersunda skola	1	125	Ytternäs skola	8	1 000
Vikingaåsens skola	11	1 519	Övernäs skola	19	4 980
Kumlinge skola	-	-	Godby högstadieskola	3	912
Kökars grundskola	-	-	Kyrkby högstadieskola	11	2 543
Lemlands skola	1	195	Waldorfskolan på Åland	-	-
Lumparlands skola	-	-			

Not: Tabellen visar elevernas totala stödtimmar, inte lärarnas stödundervisningstimmar.

Källa: ÅSUB Utbildningsstatistik

Figur 13. Stödundervisning i svenska för elever med annat modersmål läsåret 2016–2017



Källa: ÅSUB Utbildningsstatistik

Tabell 28. Stödundervisning i svenska för elever med annat modersmål än svenska under läsåren 2012–2013 till 2016–2017 efter antal skolor, elever och timmar

Läsår	Skolor	Elever	Timmar
2012-2013	14	64	11 576
2013-2014	19	100	13 557
2014-2015	13	110	18 696
2015-2016	13	117	20 677
2016-2017	17	125	22 146

Not: Tabellen visar elevernas totala stödtimmar, inte lärarnas stödundervisningstimmar.

Källa: ÅSUB Utbildningsstatistik

Hälften av eleverna får skolskjuts

Nästan hälften av de åländska grundskoleleverna, 1 421 stycken, åker buss eller taxi till skolan. Andelen är högst på landsbygden, 79 procent, och i skärgården får två tredjedelar av eleverna skolskjuts. Det finns dock stora variationer mellan enskilda landsbygds- och skärgårdsskolor, t.ex. i Kökars och Lumparlands skolor klarar sig de flesta utan skjuts. Av Mariehamns elever skjutsas endast två procent, däribland de som kommer från Järsö/Nåtö- eller Solberget/Kalmarnäs-områdena. Andelen elever som behöver skjuts har varit i stort sett oförändrad under 2000-talet.

Tabell 29. Skolskjutsar hösten 2017

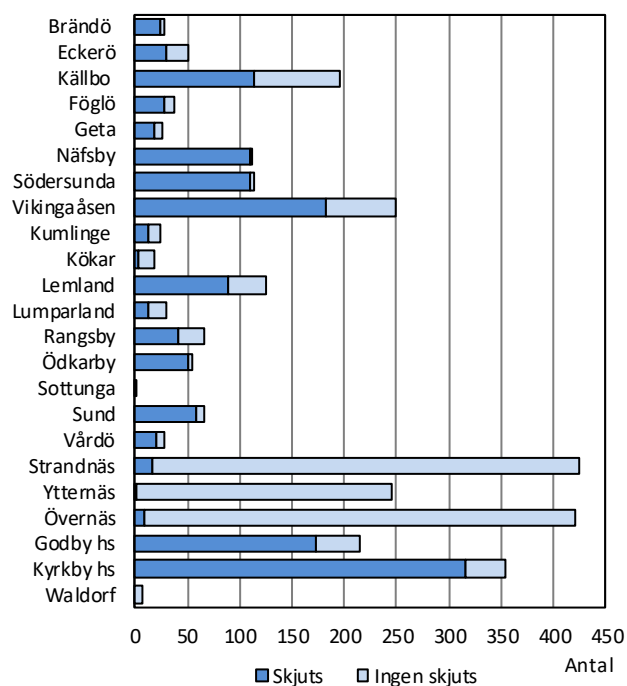
Region	Elever totalt	Elever som får skol- skjuts	Procent av eleverna som får skolskjuts
Mariehamn	1 090	27	2,5
Landsbygden	1 658	1 303	78,6
Skärgården	136	91	66,9
Åland	2 884	1 421	49,3

Not: Regionindelningen avser skolornas läge och inte elevernas hemkommuner.

Tabellen omfattar inte Waldorfskolan.

Källa: ÅSUB Utbildningsstatistik

Figur 14. Elever med respektive utan skolskjuts efter skola 2017



Källa: ÅSUB Utbildningsstatistik

1,6 elever per dator som används i undervisningen

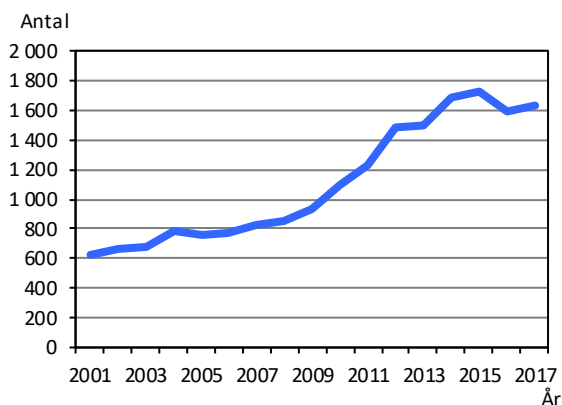
Hösten 2017 har de åländska grundskolorna drygt 1 600 stycken datorer i bruk, vilket är något flera än i fjol. Datorplattorna har i viss mån ersatt datorerna och det sammanlagda antalet bärbara datorer och datorplattor som främst används för undervisning och studier uppgår till drygt 1 800 stycken. Det går 1,6 elev per dator då man räknar med både datorer och datorplattor som främst används för undervisning och studier. I början av 2000-talet gick det 5–6 elever per dator i grundskolan. När det gäller internetanslutning har tre skolor ADSL, 15 fast förbindelse och 11 trådlöst bredband.

Tabell 30. Datorer i skolorna hösten 2017

Skola	Antal datorer		Datateknisk utrustning som främst används för undervisning och studier			Elever per dator som används för undervisning o. studier	Internetanslutning		
	I bruk	Anskaffade 2015 eller senare	Stationära datorer	Bärbara datorer, datorplattor	Interaktiva tavlor		Fast förbind.	ADSL (bredband)	Trådlöst bredband
Totalt	1 639	868	212	1 591	88	1,6	15	3	11
Brändö	25	22	3	22	2	1,1	1	-	1
Eckerö	37	2	1	37	4	1,3	1	-	1
Källbo	169	90	32	137	14	1,2	1	-	-
Föglö	39	26	22	18	1	0,9	1	1	-
Geta	19	11	4	27	4	0,8	-	-	1
Näfsby	38	13	-	63	8	1,8	1	-	-
Södersunda	97	43	30	42	2	1,6	1	-	-
Vikingaåsen	100	14	-	132	17	1,9	1	-	-
Kumlinge	27	4	-	22	4	1,1	1	-	-
Kökar	22	7	2	20	-	0,8	1	-	-
Lemland	43	2	-	184	-	0,7	1	-	-
Lumparland	22	4	3	36	4	0,8	-	1	-
Rangsby	29	7	-	46	5	1,4	-	-	1
Ödkarby	34	-	1	43	5	1,3	1	-	-
Sottunga	1	-	-	3	2	0,7	-	-	1
Sund	44	21	3	25	4	2,4	-	1	1
Vårdö	30	11	-	26	1	1,0	-	-	1
Strandnäs	286	226	4	171	-	2,4	-	-	1
Ytternäs	45	15	4	72	-	3,2	1	-	1
Övernäs	70	38	4	150	2	2,7	1	-	1
Godby hs	275	235	14	261	1	0,8	1	-	1
Kyrkby hs	187	77	85	54	8	2,5	1	-	-
Waldorf	-	-	-	-	-	-	-	-	-

Källa: ÅSUB Utbildningsstatistik

Figur 15. Antal datorer och datorplattor som används främst för undervisning och studier 2001–2017



Källa: ÅSUB Utbildningsstatistik

Tabell 31. Datorer och nätanslutningar 2001–2017

	2001	2005	2006	2007	2008	2009	2010	2011	2012	2013	2014	2015	2016	2017
Datorer														
Datorer i bruk	616	761	772	820	852	927	1 097	1 230	1 482	1 500	1 688	1 735	1 589	1 639
Datorer och datorplattor som används främst för undervisning och studier	510	611	618	666	679	718	835	972	1 306	1 359	1 593	1 708	1 834	1 803
Elever per dator	5,9	5,0	4,9	4,4	4,3	4,0	3,4	2,9	2,2	2,1	1,8	1,7	1,6	1,6
Antal skolor med olika Internetanslutningar														
Fast förbindelse	10	12	12	..	12	14	18	16	12	14	15	15	13	15
ADSL (bredband)	-	12	14	..	13	11	7	5	5	4	5	3	3	3
Trådlöst bredband	-	3	2	..	5	9	13	12	15	15	14	15	14	11
ISDN	15	-	-	..	-	-	-	-	-	1	1	2	1	1
Modem	3	-	-	..	-	-	-	-	-	-	-	-	-	-

Källa: ÅSUB Utbildningsstatistik

ÅS
UP



Ålandsvägen 26
PB 1187
AX - 22 111 MARIEHAMN