

Jakob Sällström, Statistiker
Tel. 018-25 493

Utbildning 2020:3
20 oktober 2020

Grundskolan hösten 2020

Drygt 3 000 elever är inskrivna i den åländska grundskolan hösten 2020, varav 1 990 på lågstadiet och 1 020 på högstadiet. Knappt 40 procent av eleverna går i skola i Mariehamn och en nästan lika stor andel hör till Södra Ålands distrikt. Norra Ålands distrikt har drygt 20 procent av eleverna och knappt tre procent av grundskoleeleverna återfinns i skärgårdskommunerna (förutom Vårdö). Könsfördelningen är 49 procent flickor och 51 procent pojkar.

Tabell 1. Elever i grundskolorna höstterminen 2020

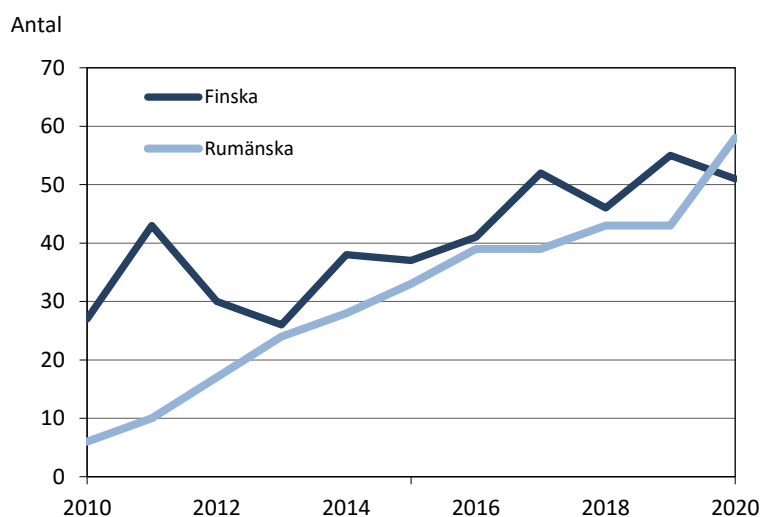
Stadium	Åland		Södra	Norra	Övr.
	Åland	Mariehamn	Åland	Åland	skärgården
Totalt	3 010	1 189	1 060	677	84
Lågstadiet	1 992	789	705	448	50
Högstadiet	1 018	400	355	229	34

Källa: ÅSUB Utbildningsstatistik

Antalet elever i den åländska grundskolan fortsätter att öka och har gjort så sedan 2016. Att antalet elever når över 3 000 har tidigare bara hänt under en kortare period i mitten av 2000-talet. Ökningen beror i huvudsak på ett eleverna i Mariehamn, Lemland och Finström blivit fler.

Andelen elever med ett annat modersmål än svenska är nästan 12 procent. Förutom svenska har flest elever rumänska som modersmål hösten 2020. Det är första gången sedan 2010 (året då modersmål började särredovisas) som ett annat språk än finska innehar andraplatsen.

Diagram 1. Antal elever med finska eller rumänska som modersmål hösten 2010–2020



Innehåll

Tabellförteckning	2
Diagramförteckning	2
Beskrivning av statistiken.....	3
Elever i grundskolan.....	5
Stödformer.....	10
Studieresultat.....	13
Språkstudier.....	15
Övrigt om grundskolan	18

Tabellförteckning

Tabell 1. Elever i grundskolorna höstterminen 2020	1
Tabell 2. Antal elever efter kommun där undervisningen bedrivs samt kön och årskurs hösten 2020	5
Tabell 3. Antal elever efter skola och distrikt hösten 2000–2020	6
Tabell 4. Elever med stöd efter typ, stadium och kön hösten 2020	10
Tabell 5. Elever som fått specialundervisning på deltid läsåret 2019–2020, efter kön och stadium	11
Tabell 6. Stödundervisning i svenska för elever med annat modersmål än svenska under läsåren 2012–2013 till 2019–2020 efter antal skolor, elever och timmar	12
Tabell 7. Andel med ett svagt vitsord (4, 5 eller 6) av alla elever på högstadiet efter ämne och kön vårterminen 2020	14
Tabell 8. Antal elever som gått ut grundskolan vårterminerna 2001–2020 efter kön och antal med skiljebetyg.....	14
Tabell 9. Frivilliga språkstudier på högstadiet efter kön och årskurs hösten 2020.....	16
Tabell 10. Elevernas val av tillvalsämnen på högstadiet efter ämne och kön hösten 2020.....	18

Diagramförteckning

Diagram 1. Antal elever med finska eller rumänska som modersmål hösten 2010–2020	1
Diagram 2. Antal elever i grundskolan elever 1975–2020	7
Diagram 3. Antal elever efter skolans storlek år 2000 och 2020	7
Diagram 4. Antal elever med hemundervisning 2012–2020	8
Diagram 5. Antal elever efter de tio vanligaste modersmålen förutom svenska hösten 2020 ..	8
Diagram 6. Andel elever med annat modersmål än svenska efter skoldistrikt hösten 2011–2020	9
Diagram 7. Andel elever med stöd efter typ av stöd hösten 2015–2020	11
Diagram 8. Andel högstadielever med minst ett svagt vitsord vid slutet av vårterminerna 2015–2020 efter vitsord	13
Diagram 9. Andel högstadielever med minst ett svagt vitsord vid slutet av vårterminen 2020 efter kön.....	13
Diagram 10. Andel av sexorna som läser ett frivilligt språk hösten 2020 efter distrikt	15
Diagram 11. Frivilliga språkstudier på årskurs 6 hösten 2000–2020, procent av eleverna	16
Diagram 12. Andel av eleverna i årskurs nio som läser frivilliga språk hösten 2001–2020 efter antal språk.....	17
Diagram 13. Andel av högstadieleverna som läser frivilliga språk hösten 2020 efter skola...	17
Diagram 14. Elever efter val av religionsundervisning hösten 2011 och 2020, procent	19
Diagram 15. Andel elever som får skolskjuts hösten 2020 efter region	19

Beskrivning av statistiken

Detta meddelande innehåller statistik om eleverna i de åländska grundskolorna, deras språkstudier, specialundervisning, ämnesval, modersmål, vitsord i högstadiet samt vissa uppgifter om skolornas datautrustning. Det huvudsakliga statistiska måttet är antalet elever, som redovisas fördelat efter bland annat skola, årskurs, kommun, typ av undervisning och val av frivilliga språk. Statistiken gäller i huvudsak situationen i början av läsåret 2020–2021, eller den 30 augusti 2020, men vissa uppgifter från föregående läsår redovisas också. Dessutom görs en del jämförelser med tidigare år. Statistiken baseras på individuppgifter som ÅSUB har begärt in från grundskolorna. Insamlingen är en totalundersökning och uppgifter från samtliga grundskolor ligger till grund för statistiken. ÅSUB har gjort vissa kompletteringar och korrigeringar av statistiken efter kontakter med skolorna och skolförvaltningarna.

Definitioner och förklaringar:

Landsbygden	Alla kommuner på fasta Åland utom Mariehamn
Skärgården	Brändö, Föglö, Kumlinge, Kökar, Sottunga och Vårdö
Skoldistrikt	Mariehamn Norra Ålands högstadiedistrikt (Finström, Geta, Saltvik, Sund, Vårdö) Södra Ålands högstadiedistrikt (Eckerö, Jomala, Lemland, Lumparland) Övriga skärgården (Brändö, Föglö, Kumlinge, Kökar, Sottunga) (Uppgifterna per distrikt avser de grundskolor som är belägna i de kommuner som ingår i distrikten. Mariehamn och övriga skärgården är per definition inga distrikt, även om visst samarbete mellan skolorna ingående i distrikten kan förekomma. Denna kategorisering har gjorts för resultatredovisningens skull.)
-	Exakt 0 enheter
.	Uppgift ologisk, kan ej förekomma
..	Uppgift saknas

Fler förklaringar och definitioner presenteras vid behov inför varje ny resultatredovisning.

ÅSUB publicerar sedan år 2000 ett årligt meddelande med grundskolestatistik. Meddelandet liksom ytterligare statistik om grundskolan, bland annat flera tidsserier och mera detaljerade uppgifter, finns på ÅSUBs webbplats (www.asub.ax). Statistik om lärarna inom det åländska skolväsendet publiceras vart tredje år, senast våren 2020. Övrig årlig utbildningsstatistik som ÅSUB ger ut gäller utbildningen efter grundskolan och vid Högskolan på Åland, avlagda examina, utbildning som inte leder till examen samt studerande utanför Åland.

Den åländska grundskolan

Grundskolan är obligatorisk och omfattar nio årskurser, varav årskurs 1–6 utgör lågstadiet och årskurs 7–9 högstadiet. Grundskolorna upprätthålls av kommunerna. Mariehamn har tre egna grundskolor, varav en är lågstadieskola och två är sammanhållna grundskolor. Landsbygdskommunerna och Vårdö har egna lågstadieskolor, men samarbetar om högstadieundervisningen genom Norra Ålands högstadiedistrikt (Godby högstadieskola) respektive Södra Ålands högstadiedistrikt (Kyrkby högstadieskola). Skärgårdskommunerna utom Vårdö har var och en egna skolor med både låg- och högstadium. För elever med utvecklingsstörning upprätthåller Kyrkby högstadieskola träningsundervisning för hela Åland. Den är elvaårig och börjar vid sex års ålder. Både de som går i årskurs 0 och 1 i träningsundervisningen hänförs i statistiken till årskurs 1, medan den sista årskursen redovisas som årskurs 10. Utöver de kommunala skolorna fanns från och med hösten 2011 Waldorfskolan på Åland som drivs av Waldorf Åland r.f., men från och med hösten 2018 har Waldorfskolan temporärt ingen grundskoleverksamhet.

Elever i grundskolan

Antalet elever i grundskolan fortsätter att öka

Elevantalet är något större höstterminen 2020 i jämförelse med föregående hösttermin och når nu över 3 000. Ökningen beror i huvudsak på ett ökat antal elever i kommunerna Mariehamn, Finström och Lemland. Likt de senaste åren utgörs grundskoleeleverna av 49 procent flickor och 51 procent pojkar. Se *Tabell 2* för elevantal per kommun, kön och årskurs.

I Sottunga kommun påbörjades ingen undervisning hösten 2020 då inget elevunderlag fanns i anslutning till höstterminens början.

Tabell 2. Antal elever efter kommun där undervisningen bedrivs samt kön och årskurs hösten 2020

Kommun	Totalt	Kön		Lågstadiet						Högstadiet					
		Flickor	Pojkar	Totalt	Åk 1	Åk 2	Åk 3	Åk 4	Åk 5	Åk 6	Totalt	Åk 7	Åk 8	Åk 9	Åk 10
Åland	3 010	1 469	1 541	1 992	328	338	336	332	312	346	1 018	349	354	314	1
Brändö	21	9	12	10	1	1	1	1	3	3	11	3	3	5	-
Eckerö	47	24	23	47	6	13	8	6	5	9	-	-	-	-	-
Finström	428	214	214	199	28	39	32	35	32	33	229	87	76	66	-
Föglö	37	20	17	27	7	3	5	5	2	5	10	2	4	4	-
Geta	37	19	18	37	6	7	8	4	4	8	-	-	-	-	-
Hammarland	109	51	58	109	16	20	26	15	16	16	-	-	-	-	-
Jomala	741	342	399	386	62	62	66	67	69	60	355	121	107	126	1
Kumlinge	16	9	7	11	2	1	1	2	3	2	5	1	2	2	-
Kökar	10	1	9	2	-	1	-	-	1	-	8	3	4	1	-
Lemland	139	67	72	139	28	28	9	26	19	29	-	-	-	-	-
Lumparland	24	8	16	24	5	1	2	9	3	4	-	-	-	-	-
Saltvik	119	61	58	119	22	23	22	13	17	22	-	-	-	-	-
Sottunga	-	-	-	-	-	-	-	-	-	-	-	-	-	-	-
Sund	65	36	29	65	10	15	12	4	13	11	-	-	-	-	-
Vårdö	28	18	10	28	5	5	2	4	5	7	-	-	-	-	-
Mariehamn	1 189	590	599	789	130	119	142	141	120	137	400	132	158	110	-

Källa: ÅSUB Utbildningsstatistik

I *Tabell 3* på nästa sida presenteras antal elever per distrikt och skola. Inom skolorna i skärgården fortsätter elevunderlaget att minska höstterminen 2020. Sedan tidsseriens början år 2000 har antalet elever i skärgården minskat med nästan två tredjedelar. Det enda distrikt som uppvisar en större ökning innevarande termin är Mariehamn där antalet ökar med ungefär fem procent i jämförelse med året innan. Elevantalet ökar i alla tre skolor i Mariehamn, mest ökar dock Strandnäs skola som även är störst på Åland sett till antal elever. Förutom Lemlands skola minskar elevantalet för alla skolor i Södra Ålands högstadiedistrikt i jämförelse med året innan, vilket innebär att den positiva trend som distriktet haft sedan 2016 är bruten. Norra Ålands högstadiedistrikt ligger på ungefär samma nivå.

Tabell 3. Antal elever efter skola och distrikt hösten 2000–2020

Distrikt	2000	2005	2010	2015	2016	2017	2018	2019	2020
Skola									
Åland	2 993	3 058	2 841	2 848	2 849	2 890	2 943	2 994	3 010
Mariehamn	1 064	1 096	1 058	1 038	1 049	1 090	1 131	1 135	1 189
Strandnäs ¹⁾	381	409	397	405	397	425	448	468	496
Ytternäs	252	262	248	247	240	245	260	248	263
Övernäs ²⁾	232	198	169	386	412	420	423	419	430
Övernäs hs ²⁾	199	227	244
Södra Ål. högst.distrikt	999	1 044	976	1 014	1 010	1 034	1 055	1 090	1 060
Eckerö	71	65	57	49	48	51	50	51	47
Kyrkby hs	326	402	331	338	328	354	376	384	369
-därav trän.und.	31	31	30	21	20	27	27	27	21
Lemland	135	135	147	123	123	125	112	129	139
Lumparland	29	27	30	29	26	30	30	30	24
Näfsby	117	100	96	114	111	111	114	115	109
Södersunda	104	83	105	133	124	113	119	111	108
Vikingaåsen	217	232	210	228	250	250	254	270	264
Norra Ål. högst.distrikt	705	721	643	655	665	651	654	675	677
Geta	42	25	26	22	27	26	32	34	37
Godby hs	226	257	233	212	211	215	210	216	229
Källbo (Godby)	83	140	177	181	187	196	191	197	199
Emkarby ³⁾	50
Pålsböle ³⁾	56	58
Rangsby	58	57	55	64	64	66	72	74	68
Sund	89	90	50	79	82	66	70	71	65
Vårdö	30	26	35	25	28	27	24	25	28
Ödkarby	71	68	67	72	66	55	55	58	51
Övriga skärgården	225	197	164	124	120	109	103	94	84
Brändö ⁴⁾	61	53	43	31	31	28	30	22	21
Lappo ⁴⁾	8	6
Föglö	58	59	54	54	45	37	38	39	37
Kumlinge ⁵⁾	45	32	27	16	22	24	19	17	16
Enklinge ⁵⁾	6
Kökar	31	33	27	20	21	18	14	16	10
Sottunga	16	14	13	3	1	2	2	-	-
Waldorfskolan ⁶⁾	.	.	.	17	5	6	.	.	.

¹⁾ För 2000 är siffrorna för Strandnäs summerade för de två separata skolor som fanns då (låg- resp. högstadium).

²⁾ Fr.o.m. 2011 är Övernäs lågstadium och högstadium en sammanhållen grundskola, Övernäs skola.

³⁾ När Källbo skola öppnades 2005 ersatte den Godby och Emkarby skolor. 2010 flyttade Pålsböle skolas elever till Källbo.

⁴⁾ När Lappo skola stängdes 2010 överfördes eleverna till Brändö skola.

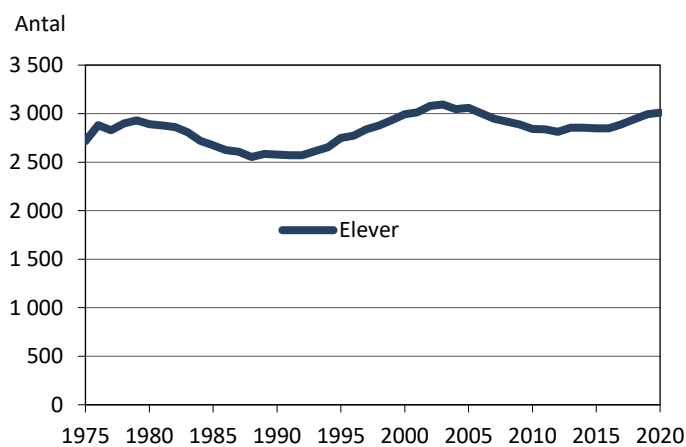
⁵⁾ När Enklinge skola stängdes 2004 överfördes eleverna till Kumlinge skola.

⁶⁾ Waldorfskolan har uppehåll i sin verksamhet sedan hösten 2018.

Källa: ÅSUB Utbildningsstatistik

Antalet elever i den åländska grundskolan fortsätter att öka och har gjort så sedan 2016. Att antalet elever når över 3 000 höstterminen 2020 har tidigare bara hänt under en kortare period i mitten av 2000-talet (se *Diagram 2* nedan).

Diagram 2. Antal elever i grundskolan elever 1975–2020

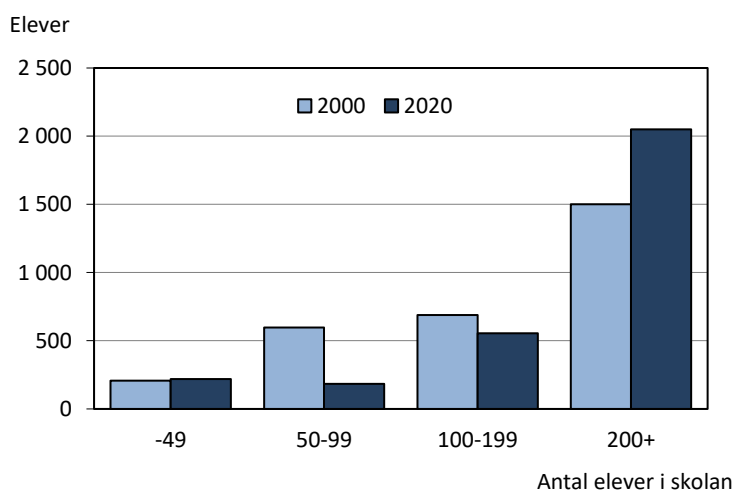


Källa: ÅSUB Utbildningsstatistik

Antalet barn i skolor med 50–99 elever har minskat till fördel för skolor med över 200 elever

I *Diagram 3* presenteras antal elever efter storleken på skolan de går i (mätt i antal elever). Höstterminen 2020 gick nästan 190 barn i skolor med 50–99 elever. Barn som läser på skolor i denna storleksklass har minskat drastiskt sedan år 2000 då antalet var nästan 600. Något som tydligt påverkat dessa siffror var en serie sammanslagningar av grundskolor under 2000-talets första decennium. Till exempel gick Godby och Emkarby lågstadieskolor 2005 ihop till Källbo skola och 2010 flyttades också Palsböle skolas elever till Källbo. Antal barn i skolor med över 200 elever har istället ökat under samma period.

Diagram 3. Antal elever efter skolans storlek år 2000 och 2020



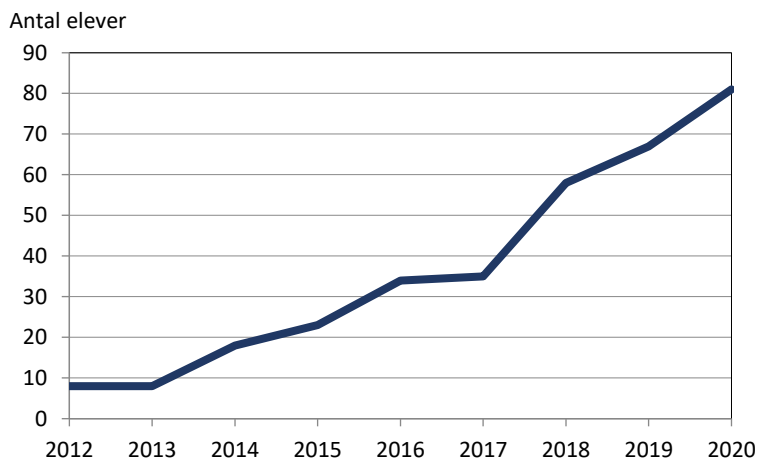
Källa: ÅSUB Utbildningsstatistik

Antalet hemskoleelever fortsätter att öka

Barn som får hemundervisning fortsätter att öka och når över 80 elever höstterminen 2020. År 2012 fick endast 8 barn hemundervisning.

Könsfördelningen är jämn bland hemskoleeleverna och nästan 60 procent av dem bor på landsbygden, 30 procent i Mariehamn och resterande dryga 10 procent i skärgården. En överväldigande majoritet av de som får hemundervisning på Åland är födda i Sverige.

Diagram 4. Antal elever med hemundervisning 2012–2020

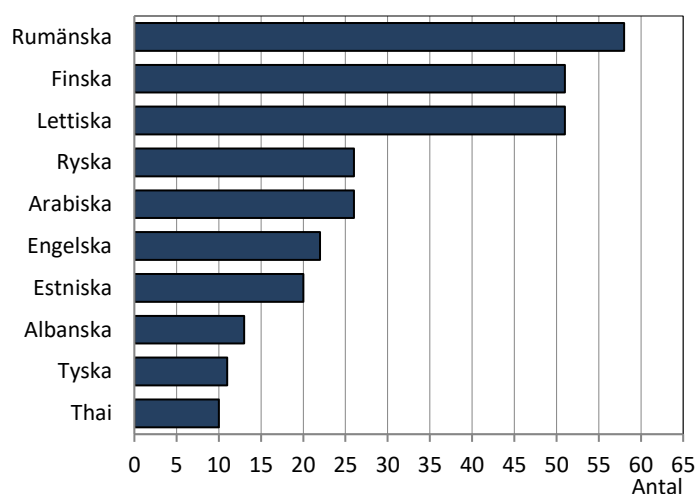


Källa: ÅSUB Utbildningsstatistik

Rumänska övertar förstaplatsen som största modersmål förutom svenska

Hösten 2020 har nästan 12 procent av alla elever i grundskolan ett annat modersmål än svenska, i jämförelse med hösten 2010 (året då modersmål började särredovisas) är detta en tredubbling. Förutom svenska har flest elever rumänska som modersmål (Diagram 5). Det är första gången sedan 2010 (året då modersmål började särredovisas) som ett annat språk än finska innehar andraplatsen. Med 51 personer vardera har därefter flest finska eller lettiska som modersmål. I princip alla skolor har någon elev med ett främmande modersmål och störst andel finns i Vårdö skola (25 procent) följt av Brändö skola (24 procent).

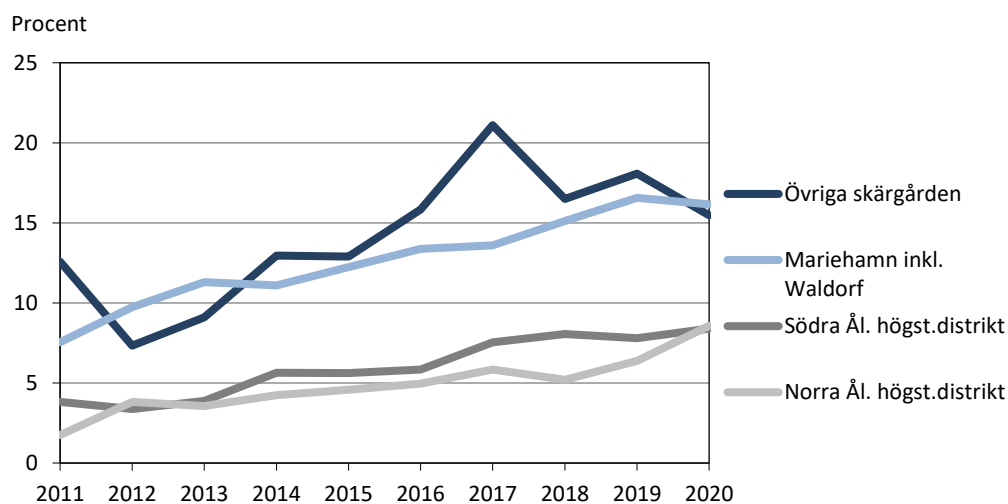
Diagram 5. Antal elever efter de tio vanligaste modersmålen förutom svenska hösten 2020



Källa: ÅSUB Utbildningsstatistik

Av skoldistrikten är det skärgården och Mariehamn som har den största andelen elever med ett annat modersmål än svenska, runt 16 procent (se *Diagram 6* på nästa sida). I Norra respektive Södra Ålands högstadieskola är andelen ungefär åtta procent. Sedan 2011 har andelen med ett främmande modersmål ökat i samtliga distrikt. Ökningen har procentuellt sett varit störst i Norra Ålands högstadieskola, där andelen med ett annat modersmål fördubblats.

Diagram 6. Andel elever med annat modersmål än svenska efter skoldistrikt hösten 2011–2020



Källa: ÅSUB Utbildningsstatistik

Stödformer

I början av höstterminen 2015 togs ett nytt avsnitt av läroplanen i bruk som ersatte det tidigare om stödundervisning och specialundervisning. Stödet för lärande och skolgång delas numera in i tre steg; allmänpedagogiskt, specialpedagogiskt och mångprofessionellt stöd. Därutöver finns som tidigare undervisning för elever med förlängd läroplikt (träningsundervisning). Det allmänpedagogiska stödet är ett tillfälligt stöd som ges inom ramen för den dagliga allmänundervisningen. Det specialpedagogiska stödet ges då behovet av stöd är regelbundet och flera stödåtgärder krävs samtidigt. Det mångprofessionella stödet ges då en elev riskerar att inte nå målen för grundskolans undervisning trots att allmänpedagogiskt och specialpedagogiskt stöd getts. I det mångprofessionella stödet kan en eller flera lärokurser anpassas och eleven ska ha en individuell plan. Undervisningen sker inom allmänundervisningen eller i specialklass.

Dubbelt så vanligt med mångprofessionellt stöd och träningsundervisning bland pojkarna

Nästan 24 procent av skolbarnen får planerat stöd, vilket kan ses i *Tabell 4* nedan. En något större andel får stöd på högstadiet än lågstadiet och inom båda stadierna är specialpedagogiskt stöd den vanligaste stödformen. Generellt är det en större andel pojkar än flickor som får någon typ av stöd och särskilt tydlig är skillnaden bland de som får mångprofessionellt stöd eller träningsundervisning, då det nästan är dubbelt så vanligt bland pojkarna att ta emot dessa stöd i jämförelse med flickorna. Inom gruppen som inte har svenska som modersmål är det överlag vanligare att ta emot någon form av stöd, störst skillnad är det bland de som får mångprofessionellt stöd.

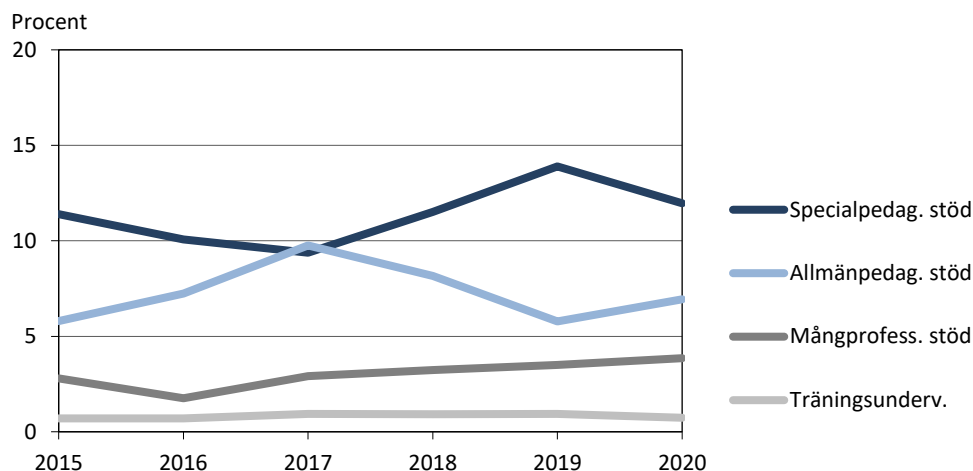
Tabell 4. Elever med stöd efter typ, stadium och kön hösten 2020

Antal elever Typ av stöd	Totalt	Stadium		Kön		Modersmål	
		Lågstadiet	Högstadiet	Flickor	Pojkar	Svenska	Ej svenska
Antal elever totalt	3 010	1 992	1 018	1 469	1 541	2 658	352
Andel med planerat stöd totalt (%)	23,5	22,6	25,1	19,8	27,0	22,4	31,8
därav efter typ av stöd							
Allmänpedagogiskt stöd	6,9	6,6	7,6	5,7	8,1	6,6	9,4
Specialpedagogiskt stöd	12,0	11,7	12,4	11,1	12,8	11,5	15,6
Mångprofessionellt stöd	3,9	3,5	4,5	2,6	5,1	3,6	6,0
Träningsundervisning	0,7	0,8	0,7	0,4	1,0	0,7	0,9

Källa: ÅSUB Utbildningsstatistik

Sedan stödundervisningen och specialundervisningen gjordes om i läroplanen 2015 har andelen som får någon typ av stöd ökat marginellt från 20,9 procent till 23,5 procent hösten 2020. Andelen var dock som högst förra året då särskilt många fick specialpedagogiskt stöd (se *Diagram 7* på nästa sida). Ingen tydlig trend kan skönjas för något av stöden, förutom andelen som får mångprofessionellt stöd som ökat något från år till år sedan 2016.

Diagram 7. Andel elever med stöd efter typ av stöd hösten 2015–2020



Källa: ÅSUB Utbildningsstatistik

En tiondel av högstadiel eleverna fick specialundervisning på deltid föregående läsår

Vid tillfälliga behov kan grundskoleeleverna få specialundervisning på deltid. Denna stödform kan också vara en del av det planerade stödet för eleverna med till exempel allmänpedagogiskt eller specialpedagogiskt stöd. Uppgifter om detta stöd presenteras läsårsvis och i *Tabell 5* redovisas uppgifter för läsåret 2019–2020. Under detta läsår hade nästan 20 procent av lågstadiel eleverna och 15 procent av eleverna på högstadiet fått specialundervisning på deltid. Stödformen var vanligare bland pojkarna än bland flickorna, både på lågstadiet och i högstadiet. I jämförelse med läsåret innan, 2018–2019, var det totalt sett ungefär en lika stor andel som fick specialundervisning på deltid.

Tabell 5. Elever som fått specialundervisning på deltid läsåret 2019–2020, efter kön och stadium

Kön	Antal			Andel av alla elever, procent		
	Totalt	Lågstadiet	Högstadiet	Totalt	Lågstadiet	Högstadiet
Totalt	546	394	152	18,0	19,5	14,9
Flickor	238	174	64	16,0	17,5	12,9
Pojkar	308	220	88	19,9	21,4	16,9

Källa: ÅSUB Utbildningsstatistik

Hälften av alla elever med annat modersmål än svenska fick stödundervisning i svenska

Under samma läsår, 2019–2020, fick ungefär hälften av de drygt 350 eleverna med ett annat modersmål än svenska stödundervisning i svenska. Stödundervisningstimmarna uppgick till nästan 27 800 elevtimmar, vilket var drygt 2 000 timmar fler än året före. Stödet gavs i nästan alla kommuner på Åland och bland dessa hade Kökar högst andel elever med stöd i svenska (25 procent) medan andelen var lägst i Eckerö (2 procent).

Sedan läsåret 2012–2013 har både andelen elever som får stöd i svenska och antal stödtimmar mer än fördubblats, vilket *Tabell 6* på nästa sida visar. Under samma period har dock antalet stödtimmar per elev minskat då antalet elever som får stödundervisning i svenska har ökat relativt mer än antalet stödtimmar.

Tabell 6. Stödundervisning i svenska för elever med annat modersmål än svenska under läsåren 2012–2013 till 2019–2020 efter antal skolor, elever och timmar

Läsår	Elever	Andel av alla elever (%)	Timmar	Timmar/elev
2012–2013	64	2,3	11 576	181
2013–2014	100	3,5	13 557	136
2014–2015	110	3,8	18 696	170
2015–2016	117	4,1	20 677	177
2016–2017	125	4,3	22 146	177
2017–2018	156	5,3	23 912	153
2018–2019	163	5,5	25 750	158
2019–2020	172	5,7	27 771	161

Not: Tabellen visar elevernas totala stödtimmar, inte lärarnas stödundervisningstimmar.

Källa: ÅSUB Utbildningsstatistik

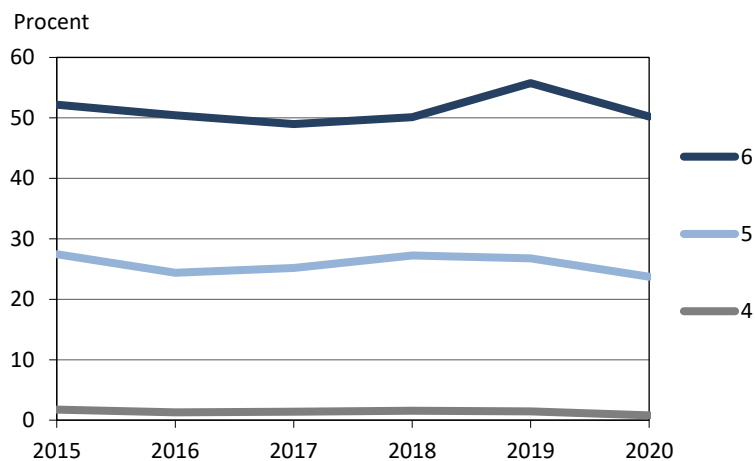
Studieresultat

Vanligare med ett svagt vitsord bland pojkarna än bland flickorna

Ett svagt vitsord definieras här som vitsord fyra, fem eller sex (där vitsord 4 är underkänt), vilket är de tre lägsta vitsorden på den sjugradiga skala som används i bedömningssyfte i den åländska grundskolan. Uppgifterna om vitsorden avser läget vid slutet av vårterminen respektive läsår och endast högstadielävernars svaga vitsord redovisas.

I slutet av läsåret 2019–2020 hade mindre än en procent av högstadieläverna vitsord fyra i minst ett ämne, cirka en fjärdedel en femma och hälften en sexa. Ungefär så har det sett ut sedan 2015 (året då antal svaga vitsord började mätas), vilket kan ses i *Diagram 8* nedan.

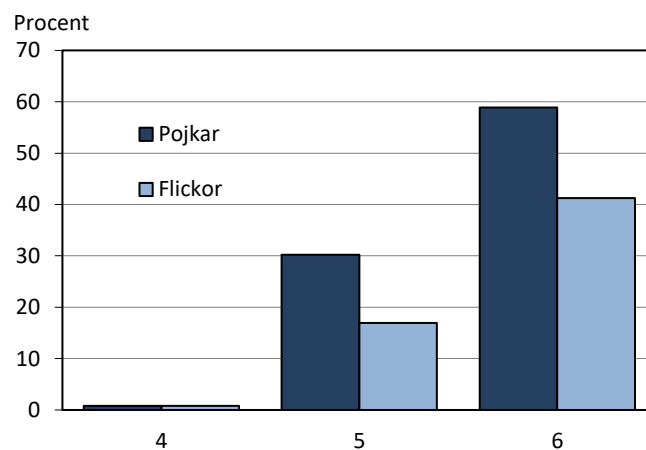
Diagram 8. Andel högstadieläver med minst ett svagt vitsord vid slutet av vårterminerna 2015–2020 efter vitsord



Källa: ÅSUB Utbildningsstatistik

Vid en jämförelse mellan könen (*Diagram 9*) kan man se att det är vanligare bland pojkarna att få en femma eller sexa i minst ett ämne än bland flickorna. Andelen som får en fyra är ungefär lika stor oavsett kön.

Diagram 9. Andel högstadieläver med minst ett svagt vitsord vid slutet av vårterminen 2020 efter kön



Källa: ÅSUB Utbildningsstatistik

Tabell 7 visar andelen av alla elever på högstadiet som har något av vitsorden 4, 5 eller 6 i ett visst ämne. Denna andel var som störst inom matematik, vilket också var fallet oavsett kön. I samtliga ämnen var andelen med ett svagt vitsord större bland pojkarna än bland flickorna. Skillnaden mellan könen var som störst inom svenska där en fjärdedel av pojkarna hade det svagt vitsord mot bara en tiondel av flickorna.

Tabell 7. Andel med ett svagt vitsord (4, 5 eller 6) av alla elever på högstadiet efter ämne och kön vårterminen 2020

Ämne	Svagt vitsord (4, 5 eller 6)		
	Andel av alla elever (procent)		
	Totalt	Flickor	Pojkar
Matematik	24,2	19,4	28,8
Kemi	21,5	16,9	25,9
Biologi	21,1	15,7	26,3
Historia	20,6	16,7	24,4
Fysik	20,2	17,1	23,2
Geografi	18,0	13,7	22,2
Svenska	17,9	9,6	25,9
Samhällskunskap	17,1	12,7	21,4
Hälsokunskap	12,1	5,7	18,1
Engelska (A1)	11,4	9,8	12,9
Musik	8,5	4,9	11,9
Idrott	5,7	4,5	6,8
Bildkonst	5,0	1,0	8,8
Teknisk slöjd	3,3	1,2	5,3
Hemkunskap	3,2	0,8	5,5
Textilslöjd	2,2	0,8	3,5

Not. Ämnen som inte alla läser ingår ej i tabellen och inte heller elever i träningsundervisningen.

Källa: ÅSUB Utbildningsstatistik

Fyra elever gick ut grundskolan med skiljebetyg våren 2020

Antalet elever som går ut grundskolan årligen sammanfaller inte helt med antalet nior i början av läsåret. Orsaker till skillnaderna är till exempel att antalet elever kan ändras från höstterminen till vårterminen samt att eleverna i träningsundervisningen går ytterligare ett år och lämnar grundskolan först det år de fyller sjutton år. Våren 2020 gick 334 elever ut grundskolan, varav fyra elever fick skiljebetyg och var därför inte behöriga att söka till gymnasiet. Förutom rekordåret 2019 var antalet skiljebetyg våren 2020 relativt högt i jämförelse med tidigare år (Tabell 8).

Tabell 8. Antal elever som gått ut grundskolan vårterminerna 2001–2020 efter kön och antal med skiljebetyg

Betyg	År								
	2001	2005	2010	2015	2016	2017	2018	2019	2020
Totalt	297	339	336	331	296	316	307	309	334
Därav med skiljebetyg	-	1	-	1	3	1	-	6	4
Flickor	145	156	174	149	136	146	150	151	167
Därav med skiljebetyg	-	-	-	1	-	-	-	3	3
Pojkar	152	183	162	182	160	170	157	158	167
Därav med skiljebetyg	-	1	-	-	3	1	-	3	1

Källa: ÅSUB Utbildningsstatistik

Språkstudier

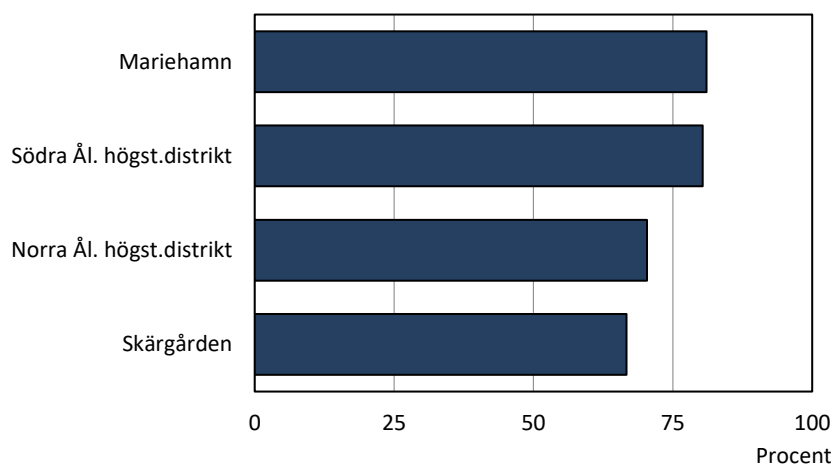
Studierna i engelska, som är ett obligatoriskt språk, börjar i de flesta skolor i trean. En skola har dock undervisning i engelska redan från ettan och tre skolor från tvåan. Detta betyder att en femtedel av eleverna i årskurs två läser engelska. På femman får eleverna möjlighet att börja läsa ett frivilligt språk. Alla skolor erbjuder finska som första frivilliga språk, och i en del kommuner kan eleverna välja tyska eller franska i stället. På högstadiet kan man läsa två olika frivilliga språk samtidigt.

Mariehamn har högst andel sexor som läser ett frivilligt språk

Runt 80 procent av alla elever i årskurs fem och sex läser ett frivilligt språk. Huvuddelen eller nästan 90 procent av de som läser ett frivilligt språk läser finska, inom den resterande gruppen läser ungefär lika många antingen tyska eller franska. Andelen flickor i årskurs fem och sex som läser ett frivilligt språk är 85 procent medan samma andel bland pojkarna är 77 procent.

Hur stor del av eleverna som väljer att läsa något frivilligt språk varierar mellan skolorna. I *Diagram 10* visas dessa uppgifter sammanslagna till större distrikt och endast elever i årskurs sex ingår. Andelen sjätteklassare som läser ett frivilligt språk är högst i Mariehamn, 81 procent, och lägst i skärgården, 66 procent. Jämfört med hösten 2019 har andelen ökat både i Norra- och Södra Ålands högstadiesdistrikt, medan en minskning har skett i Mariehamn och skärgården.

Diagram 10. Andel av sexorna som läser ett frivilligt språk hösten 2020 efter distrikt



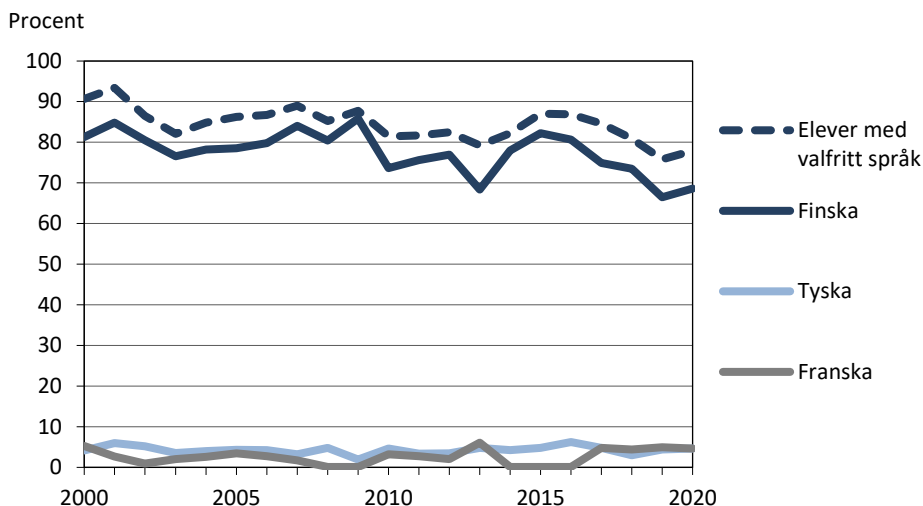
Not: Diagrammet omfattar inte elever i träningsundervisningen.

Källa: ÅSUB Utbildningsstatistik

Andelen elever som läser frivilliga språk i årskurs sex har minskat sedan början av 2000-talet

I början av 2000-talet läste över 90 procent av alla sexor ett frivilligt språk, vilket kan ses i *Diagram 11* på nästa sida. Sedan dess har andelen sjunkit något och under de två senaste mätperioderna hösten 2019 samt 2020 var det strax under 80 procent som läste ett frivilligt språk. Det är främst studierna i det klart största språket, finska, som minskat och andelen totalt som läser ett frivilligt språk följer finskans trend tydligt. De övriga två språken, tyska och franska, har legat relativt stabilt kring tre till fyra procent under samma tidsperiod.

Diagram 11. Frivilliga språkstudier på årskurs 6 hösten 2000–2020, procent av eleverna



Not: Diagrammet omfattar inte elever i träningsundervisningen.

Källa: ÅSUB Utbildningsstatistik

Mindre än en tredjedel av eleverna på högstadiet läser inget frivilligt språk alls

På högstadiet kan man välja att läsa finska, tyska och franska som valfria språk. Man kan läsa inget, ett eller flera av språken. Uppgifter om detta presenteras i *Tabell 9* nedan. Nästan hälften av eleverna på högstadiet läser ett frivilligt språk, medan drygt en femtedel läser två språk. Resterande läser inte något frivilligt språk alls. Den tydligaste skillnaden mellan könen är att nästan dubbelt så många flickor som pojkar väljer att läsa två språk. Precis som på lågstadiet är finskan det största frivilliga språket, även om andelen som läser språket (56 procent) är lägre, därefter följer tyska med 26 procent och sist franska med 9 procent. Inom samtliga språk är andelen flickor större än andelen pojkar och särskilt stor skillnad är det inom franska där andelen flickor nästan är dubbelt så stor.

Tabell 9. Frivilliga språkstudier på högstadiet efter kön och årskurs hösten 2020

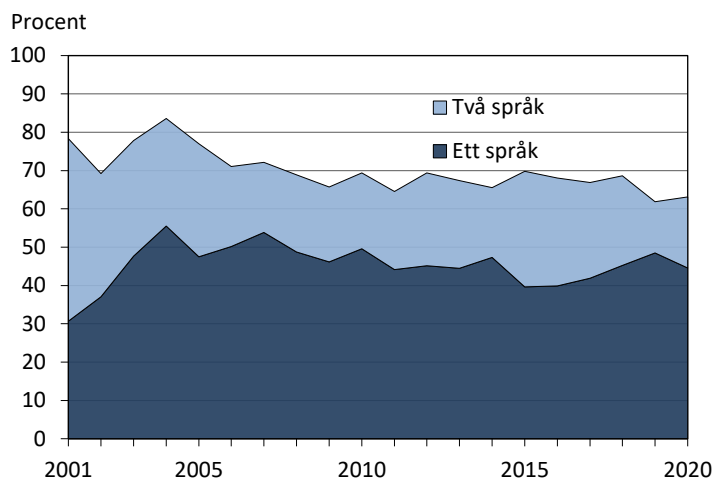
	Totalt		Flickor	Pojkar
	Antal	Procent	Procent	
Antal språk				
Inget frivilligt språk	308	30,5	25,5	35,3
Ett språk	489	48,4	46,9	49,8
Två språk	214	21,2	27,7	14,9
De enskilda språken				
Finska	563	55,7	60,0	51,6
Tyska	263	26,0	30,5	21,7
Franska	91	9,0	11,7	6,4

Not: Tabellen omfattar inte elever i träningsundervisningen.

Källa: ÅSUB Utbildningsstatistik

Under större delen av 2000-talet läste över 70 procent av eleverna i årskurs nio minst ett frivilligt språk. Därefter har andelen sjunkit något och istället legat stabilt under 70 procent, vilket kan ses i *Diagram 12*. Under hela den redovisade perioden har det varit mest populärt att läsa ett språk, förutom 2001 då ungefär hälften av niorna läste två språk medan mindre än en tredjedel läst ett.

Diagram 12. Andel av eleverna i årskurs nio som läser frivilliga språk hösten 2001–2020 efter antal språk

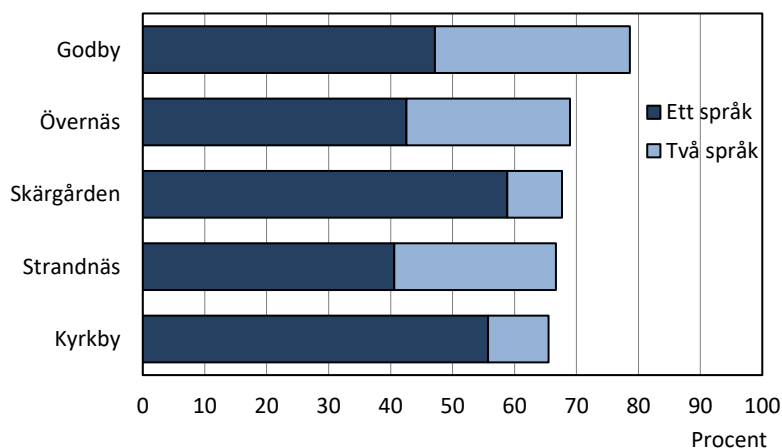


Not: Diagrammet omfattar inte elever i träningsundervisningen.

Källa: ÅSUB Utbildningsstatistik

På Godby högstadieskola läser 78 procent av eleverna i årskurs nio minst ett frivilligt språk hösten 2020, vilket är högst bland högstadieskolorna på Åland (*Diagram 13*). Därefter följer övriga skolor inom ett spann på mellan 66 och 69 procent. Andelen som läser två frivilliga språk är även den störst på Godby högstadieskola där en tredjedel läser två språk. Som jämförelse läser bara cirka en tiondel av niorna på Kyrkby högstadieskola och i skärgården två språk.

Diagram 13. Andel av högstadieeleverna som läser frivilliga språk hösten 2020 efter skola



Not: Diagrammet omfattar inte elever i träningsundervisningen.

Källa: ÅSUB Utbildningsstatistik

Övrigt om grundskolan

Idrott är det mest populära tillvalsämnet

Förutom de frivilliga A2-, B1- och B2-språken har högstadiel eleverna möjlighet att läsa andra tillvalsämnen för att komma upp till de obligatoriska 30 lektionstimmar per vecka. Vilka tillvalsämnen som erbjuds varierar stort i de olika skolorna och för att förenkla redovisningen har de klassificerats i ett antal huvudkategorier (*Tabell 10*). Samma elev kan ha fler än ett tillvalsämne. Idrott och övriga ämnen är de ämneskategorier som valts av flest elever. Inom kategorin idrott har skolorna rapporterat tillvalsämnen som friskvård, gruppträning och idrott och inom övriga ämnen finns tillvalsämnen som allmänna ämnen, programmering och kommunikation. Färre elever har valt ett tillvalsämne i år jämfört med förra året vilket beror på att Godby högstadium har pausat valet av tillvalsämne under hösten 2020 på grund av införandet av ny läroplan nästa år.

Tabell 10. Elevernas val av tillvalsämnen på högstadiet efter ämne och kön hösten 2020

Ämne	Totalt	Flickor	Pojkar
Totalt	1 133	504	629
Svenska	95	42	53
Matematik	95	42	53
Fysik, kemi	-	-	-
Biologi	-	-	-
Samhällskunskap	-	-	-
Språk	172	89	83
Musik, bildkonst	124	67	57
Slöjd	18	3	15
Idrott	275	105	170
Hemkunskap	55	31	24
Övriga ämnen	299	125	174

Not: A2-, B1- och B2-språken ingår inte i dessa uppgifter.

Samma elev kan ha flera än ett tillvalsämne.

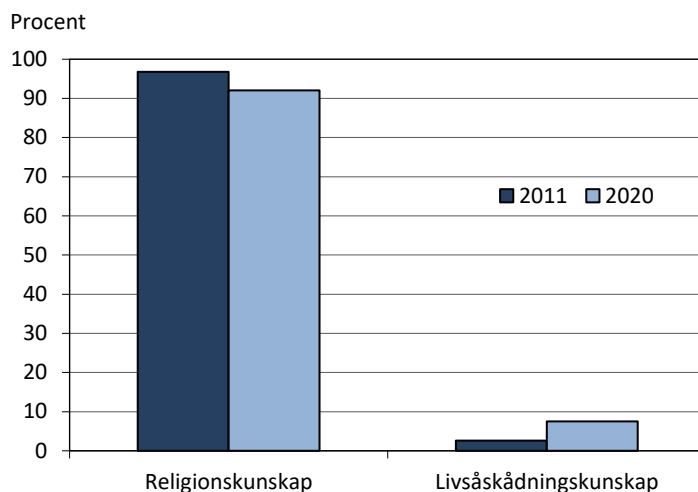
Källa: ÅSUB Utbildningsstatistik

Nästan åtta procent av eleverna väljer livsåskådningskunskap

Elevernas föräldrar kan välja om deras barn ska läsa religionskunskap eller livsåskådningskunskap i skolan, alternativt ordna sin religionsundervisning på egen hand. Drygt 92 procent av eleverna har valt att delta i skolans religionsundervisning, medan närmare 8 procent läser livsåskådningskunskap. Endast 12 personer, eller en halv procent, har valt att ordna religionsundervisningen själva.

I *Diagram 14* på nästa sida kan man se skillnaden mellan val av religionsundervisning hösten 2011 och hösten 2020. Under den tiden har andelen elever som väljer livsåskådningskunskap ökat från 3 till 8 procent, samtidigt som gruppen som läser religionskunskap minskat från 97 procent till 92. Andelen som ordnar egen religionsundervisning har under samma period legat stadigt under en procent och uppvisar ingen större trendmässig förändring.

Diagram 14. Elever efter val av religionsundervisning hösten 2011 och 2020, procent



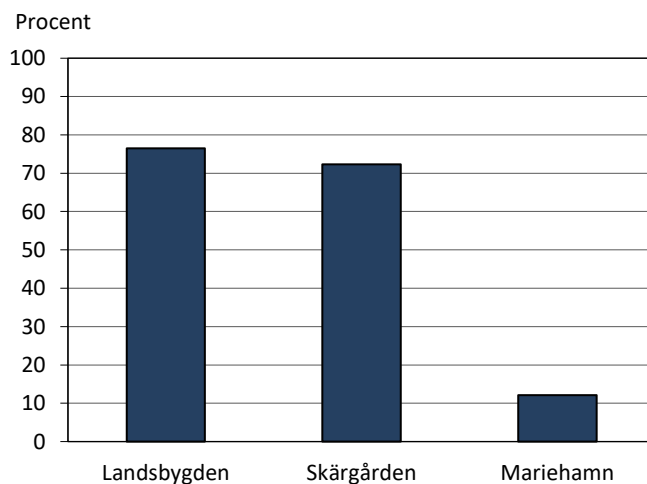
Not: Diagrammet omfattar inte elever i träningsundervisningen.

Källa: ÅSUB Utbildningsstatistik

Drygt en tiondel av eleverna i Mariehamns skolor får skolskjuts

Drygt hälften av de åländska grundskoleeleverna, eller ungefär 1 500, får någon form av skolskjuts till skolan. Andelen är högst på landsbygden, där 78 procent av eleverna får skolskjuts och lägst i Mariehamn där andelen är 11 procent. De elever i Mariehamn som får skolskjuts utgörs i huvudsak av elever från Järsö/Nåtö- eller Solberget/Kalmarnäs-områdena. Andelen elever som får skolskjuts har varit i stort sett oförändrad under 2000-talet.

Diagram 15. Andel elever som får skolskjuts hösten 2020 efter region



Not: Regionindelningen avser skolornas läge och inte elevernas hemkommuner.

Källa: ÅSUB Utbildningsstatistik

ÅS
UP



Ålandsvägen 26
PB 1187
AX - 22 111 MARIEHAMN