

Inkvarteringsstatistik för hotell

April 2014

Färre hotellgästnätter i april

Totala antalet övernattningar på hotellen var i april 10 653, vilket innebär en minskning med drygt sex procent jämfört med april 2013. Övernattningarna minskade från Finland och ökade från Sverige. De finländska övernattningarna minskade med närmare sjutton procent medan de svenska ökade med åtta procent jämfört med samma period i fjol. Övernattningarna som gäster från övriga länder stod för minskade i april, den minskningen var drygt 32 procent. Det bör noteras att förändringsprocenten för övernattningar kan blir stor om jämförelseantalet är litet.

Siffrorna för april 2014 baseras på uppgifter för 14 hotell. Under månaden har två hotell varit stängda. Beläggingsgraden för den totala kapaciteten var närmare 26 procent. I mars var den siffran 21 procent.

Av de övernattande var nästan 45 procent från Finland och knappt 52 procent från Sverige. Både de finländska och de svenska gästerna stannade i genomsnitt 1,6 nätter. Gästerna från övriga länder stannade i genomsnitt 1,7 nätter. I mars stannade de finländska gästerna 1,5 nätter och de svenska gästerna 1,6 nätter medan gästerna från övriga länder stannade 2,3 nätter.

Av övernattningarna i mars skedde knappt 81 procent på grund av fritid och 19 procent på grund av yrke. I mars var siffrorna 68 respektive 31 procent.

Under dessa fyra månader har hotellen haft drygt 27 000 övernattningar. Jämfört med samma period 2013 innebär det en minskning med drygt 1 800 övernattningar eller drygt sex procent. De finländska övernattningarna har minskat med 16 procent medan de svenska har ökat med drygt fyra procent. De övernattningar som gäster från övriga länder stod för har under perioden minskat med drygt 15 procent. Jämförelse mellan 2012 och 2013 visar att de finländska övernattningarna under januari-april ökade med knappt 28 procent medan de svenska minskade med drygt två procent. De övernattande från övriga länder ökade med nästan 40 procent under nämnda period.

Beskrivning av statistiken

Sammanställningen över inkvarteringsstatistiken innehåller uppgifter om de åländska hotellen den aktuella månaden. Uppgifter samlas in månatligen från varje hotell. I statistikmeddelandet ingår uppgifter om statistikens täckning, beläggning samt antal anlända gäster och antal övernattningsnätter. Övernattningsnätterna är uppdelade enligt gästernas hemland och syfte med övernattningsnatten. I tabellen anlända gäster och övernattningsnätter enligt gästernas hemland redovisas förutom antalet gäster också förändringsprocenten jämfört med föregående år samt genomsnittligt antal övernattningsnätter per gäst.

Finland, Sverige och övriga nordiska länder visas alltid, men om antalet övernattningsnätter som gäster från de övriga länderna står för är få, ingår respektive land bara i de totala uppgifterna.

Jämförelserna med föregående år är uträknade endast på basen av siffror för anläggningar som har sändt in uppgifter för alla tre åren 2012, 2013 och 2014 samt på siffror för anläggningar som har upphört eller tillkommit. Förändringar i antalet övernattningsnätter som beror på att en anläggning har skickat in uppgifter det ena året men inte det andra har således eliminerats.

Diagrammen visar antal övernattningsnätter per månad 2012, 2013 och 2014 samt beläggningen på totalkapaciteten under 2013 och 2014.

Definitioner

Under rubriken statistikens täckning anges dels hur många hotell som är med i månadens statistik, dels hur stor procentuell andel av det totala antalet hotellrum som ingår i månadens statistik.

Beläggningen räknas ut som andelen rum som har varit i bruk i procent av totalantalet rum. Beläggningen för den totala kapaciteten räknas ut så att antalet rum som har varit i bruk på de hotell som har redovisat uppgifter för månaden, divideras med totalantalet rum på de hotell som har redovisat uppgifter samt på de hotell som har varit stängda under månaden. Rum eller anläggningar som är stängda på ombyggnad är inte medräknade. Beläggningen för den öppna kapaciteten räknas ut så att antalet rum som har varit i bruk på de anläggningar som har redovisat uppgifter divideras med totalantalet rum på dessa anläggningar, dock så att de dagar under månaden som en anläggning har haft stängt räknas bort från kapaciteten.

Inkvarteringsstatistik

april

Hotell

Statistikens täckning

| | |
|--------------------------------|-------|
| Antal hotell med i statistiken | 14 |
| Andel av rummen | 100 % |

Beläggning, rum

| | Totalt | Mariehamn | Landsb. o. skärg. |
|-----------------|--------|-----------|-------------------|
| Total kapacitet | 25,5% | 35,4% | 7,5% |
| Öppen kapacitet | 29,2% | 42,0% | 8,1% |

Anlända gäster och övernattningar enligt gästernas hemland

| Land | Anlända gäster Antal | Övernattningar | | Förändring i procent apr 2013-apr 2014 | Övernattningar per gäst |
|-----------------------------|-------------------------|----------------|--------------|---|----------------------------|
| | | Antal | Procent | | |
| Totalt | 6 532 | 10 653 | 100,0 | -6,4 | 1,6 |
| Finland | 2 936 | 4 779 | 44,9 | -16,8 | 1,6 |
| Sverige | 3 368 | 5 489 | 51,5 | 8,0 | 1,6 |
| Övriga länder | 228 | 385 | 3,6 | -32,4 | 1,7 |
| -därav: | | | | | |
| Norge | 29 | 43 | 0,4 | | 1,5 |
| Danmark | 17 | 27 | 0,3 | | 1,6 |
| Island | 7 | 15 | 0,1 | | 2,1 |
| Tyskland | 22 | 42 | 0,4 | | 1,9 |
| Schweiz | 5 | 5 | 0,0 | | 1,0 |
| Frankrike | 8 | 10 | 0,1 | | 1,3 |
| Nederländerna | 15 | 29 | 0,3 | | 1,9 |
| Storbritannien | 9 | 12 | 0,1 | | 1,3 |
| Italien | 4 | 10 | 0,1 | | 2,5 |
| Estland | 31 | 58 | 0,5 | | 1,9 |
| Ryssland | 20 | 35 | 0,3 | | 1,8 |
| Åland | 18 | 36 | 0,3 | | 2,0 |
| <i>Tot visade länder</i> | 6 532 | 10 653 | 100,0 | | 1,6 |
| Regional fördelning: | | | | | |
| Mariehamn | 5 509 | 9 001 | 84,5 | -10,3 | 1,6 |
| Landskommunerna | 1 023 | 1 652 | 15,5 | 23,0 | 1,6 |

Övernattningar enligt resans syfte

| | Procent |
|---------------|--------------|
| Fritid | 80,8 |
| Yrke | 19,0 |
| Annat | 0,2 |
| Totalt | 100,0 |

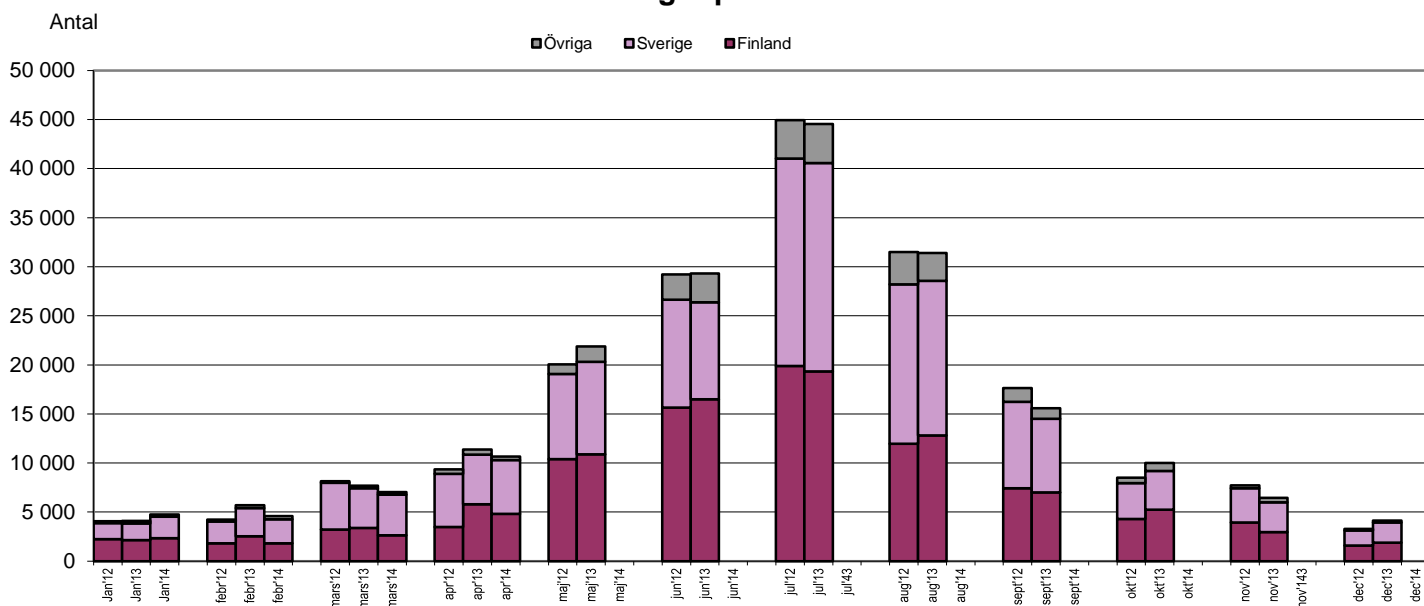
Ålands statistik- och utredningsbyrå

Övernattningar på hotell enligt gästernas hemland 2012-2014

januari-april

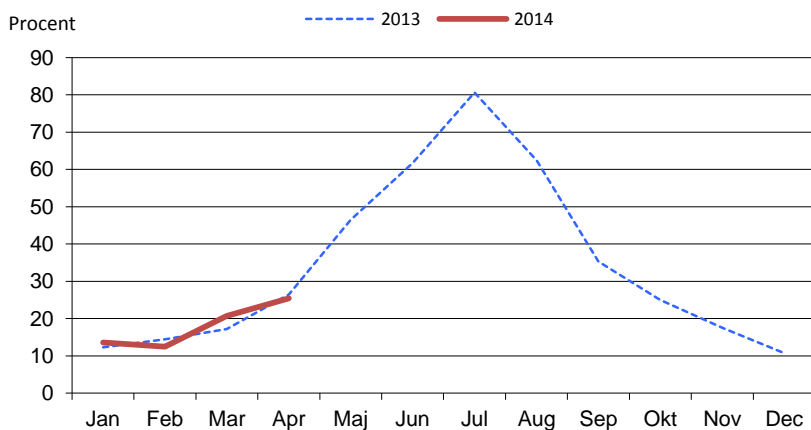
| Gäster från | 2012 | 2013 | 2014 | Förändring 2013-2014 | | Förändring 2012-2013 | |
|-----------------|---------------|---------------|---------------|----------------------|-------------|----------------------|-------------|
| | | | | Antal | % | Antal | % |
| - Finland | 10 785 | 13 797 | 11 591 | -2 206 | -16,0 | 3 012 | 27,9 |
| - Sverige | 14 009 | 13 693 | 14 267 | 574 | 4,2 | -316 | -2,3 |
| - Övriga länder | 1 000 | 1 395 | 1 184 | -211 | -15,1 | 395 | 39,5 |
| Totalt | 25 794 | 28 885 | 27 042 | -1 843 | -6,4 | 3 091 | 12,0 |

Antal övernattningar på hotell 2012-2014



ÅSUB

Totalbeläggning på åländska hotell



ÅSUB

ÅS
UP



Ålandsvägen 26
PB 1187
AX - 22 111 MARIEHAMN