

Christina Lindström, biträdande statistiker
Tel. 018-25491

Turism 2012:8
21.9.2012

Inkvarteringsstatistik för hotell

Augusti 2012

Hotellövernattningarna minskade även i augusti

Totala antalet övernattningar på hotellen var i augusti 31 493, vilket innebär en minskning om närmare sju procent jämfört med augusti 2011. Övernattningarna minskade från Finland och ökade från Sverige. De finländska övernattningarna minskade med närmare elva procent medan de svenska ökade med nästan två procent jämfört med samma period i fjol. Övernattningarna som gäster från övriga länder stod för minskade i augusti, den minskningen var 26 procent.

Siffrorna för augusti 2012 baseras på uppgifter för 18 hotell. Under månaden har två hotell varit stängda. Beläggingsgraden för den totala kapaciteten var drygt 58 procent. I juli var den siffran 74 procent.

Av de övernattande var nästan 38 procent från Finland och knappt 52 procent från Sverige. De finländska gästerna stannade i genomsnitt 1,5 nätter och de svenska gästerna 1,8 nätter. Gästerna från övriga länder stannade i genomsnitt två nätter. I juli stannade de finländska gästerna 1,7 nätter och de svenska gästerna 1,9 nätter liksom gästerna från övriga länder som även de stannade 1,9 nätter.

Av övernattningarna i augusti skedde nästan 85 procent på grund av fritid och knappt 13 procent på grund av yrke, nästan tre procent var här av annan orsak. I juli var de siffrorna 94 respektive 6 procent.

Under årets åtta månader har hotellen haft nästan 151 500 övernattningar. Jämfört med samma period 2011 innebär det en minskning med drygt 12 300 övernattningar eller närmare åtta procent. De finländska övernattningarna har minskat med fyra procent och de svenska med drygt tio procent. De övernattningar som gäster från övriga länder stod för har under perioden sjunkit med lite över nio procent under perioden. Jämförelse mellan 2010 och 2011 visar att de finländska övernattningarna under januari-augusti minskade med drygt tio procent medan de svenska ökade med nästan 23 procent. De övernattande från övriga länder ökade med drygt 13 procent under nämnda period.

Beskrivning av statistiken

Sammanställningen över inkvarteringsstatistiken innehåller uppgifter om de åländska Hotellen den aktuella månaden. Uppgifter samlas in månatligen från varje hotell. I statistikmeddelandet ingår uppgifter om statistikens täckning, beläggning samt antal anlända gäster och antal övernattningar. Övernattningarna är uppdelade enligt gästernas hemland och syfte med övernattningen. I tabellen anlända gäster och övernattningar enligt gästernas hemland redovisas förutom antalet gäster också förändringsprocenten jämfört med föregående år samt genomsnittligt antal övernattningar per gäst.

Finland, Sverige och övriga nordiska länder visas alltid, men om antalet övernattningar som gäster från de övriga länderna står för är få, ingår respektive land bara i de totala uppgifterna.

Jämförelserna med föregående år är uträknade endast på basen av siffror för anläggningar som har sänt in uppgifter för alla tre åren 2010, 2011 och 2012 samt på siffror för anläggningar som har upphört eller tillkommit. Förändringar i antalet övernattningar som beror på att en anläggning har skickat in uppgifter det ena året men inte det andra har således eliminerats.

Diagrammen visar antal övernattningar per månad 2010, 2011 och 2012 samt beläggningen på totalkapaciteten under 2011 och 2012.

Definitioner

Under rubriken statistikens täckning anges dels hur många hotell som är med i månadens statistik, dels hur stor procentuell andel av det totala antalet hotellrum som ingår i månadens statistik.

Beläggningen räknas ut som andelen rum som har varit i bruk i procent av totalantalet rum. Beläggningen för den totala kapaciteten räknas ut så att antalet rum som har varit i bruk på de hotell som har redovisat uppgifter för månaden, divideras med totalantalet rum på de hotell som har redovisat uppgifter samt på de hotell som har varit stängda under månaden. Rum eller anläggningar som är stängda på ombyggnad är inte medräknade. Beläggningen för den öppna kapaciteten räknas ut så att antalet rum som har varit i bruk på de anläggningar som har redovisat uppgifter divideras med totalantalet rum på dessa anläggningar, dock så att de dagar under månaden som en anläggning har haft stängt räknas bort från kapaciteten.

Inkvarteringsstatistik

Augusti

Statistikens täckning

Antal hotell med i statistiken	18
Andel av rummen	100 %

Hotell

Beläggning, rum

	Totalt	Mariehamn	Landsb. o. skärg.
Total kapacitet	58,4%	70,3%	37,9%
Öppen kapacitet	61,9%	74,0%	40,6%

Anlända gäster och övernattningar enligt gästernas hemland

Land	Anlända gäster Antal	Övernattningar		Förändring i procent aug 2011-aug 2012	Övernattningar per gäst
		Antal	Procent		
Totalt	18 740	31 493	100,0	-6,6	1,7
Finland	7 870	11 950	37,9	-10,6	1,5
Sverige	9 200	16 248	51,6	1,8	1,8
Övriga länder	1 670	3 295	10,5	-26,0	2,0
-därav:					
Norge	127	216	0,7		1,7
Danmark	44	115	0,4		2,6
Island	23	51	0,2		2,2
Tyskland	187	507	1,6		2,7
Schweiz	114	201	0,6		1,8
Österrike	24	64	0,2		2,7
Frankrike	35	71	0,2		2,0
Nederländerna	62	115	0,4		1,9
Storbritannien	58	125	0,4		2,2
Italien	39	117	0,4		3,0
Spanien	51	85	0,3		1,7
Estland	263	357	1,1		1,4
Ryssland	359	443	1,4		1,2
Armenien	12	72	0,2		6,0
Thailand	19	43	0,1		2,3
Filippinerna	10	33	0,1		3,3
Azerbadjan	14	86	0,3		6,1
USA	58	150	0,5		2,6
Canada	21	37	0,1		1,8
Australien	22	36	0,1		1,6
Brasilien	17	53			

Regional fördelning:

Mariehamn	13 342	21 517	68,3	-8,7	1,6
Landskommunerna	5 398	9 976	31,7	-1,5	1,8

Övernattningar enligt resans syfte

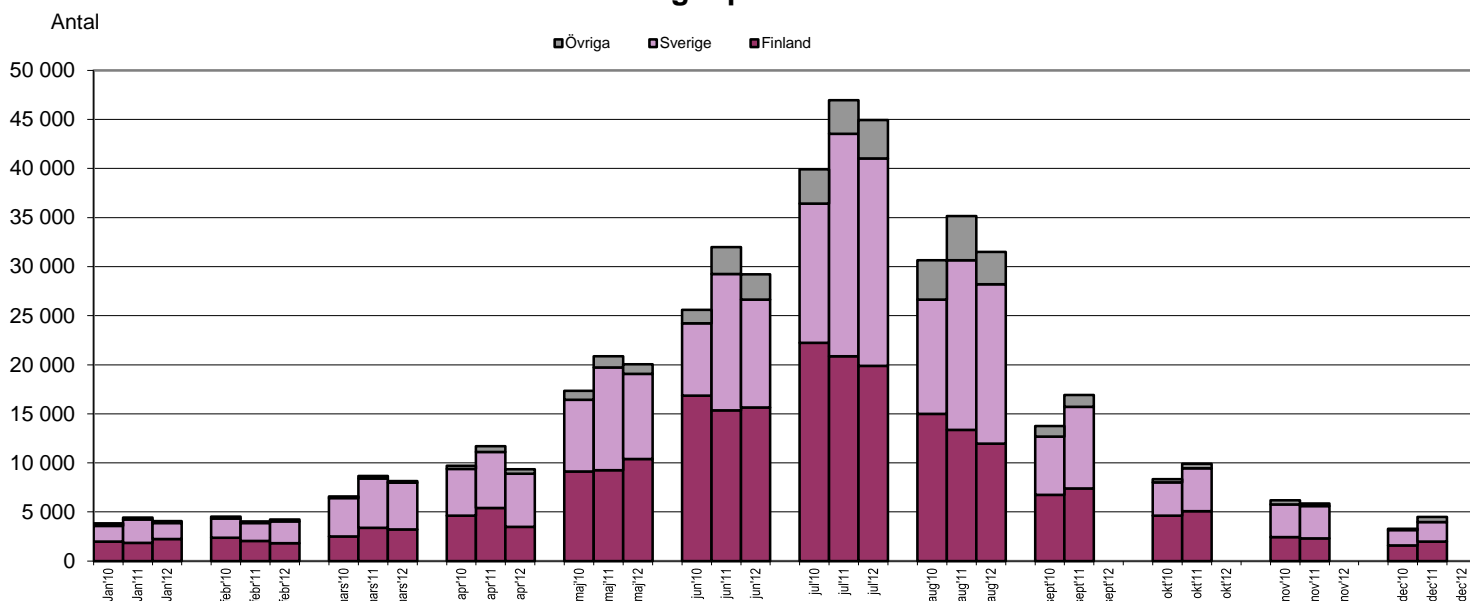
	Procent
Fritid	84,5
Yrke	12,7
Annat	2,8
Totalt	100,0

Övernattningar på hotell enligt gästernas hemland 2010-2012

januari-augusti

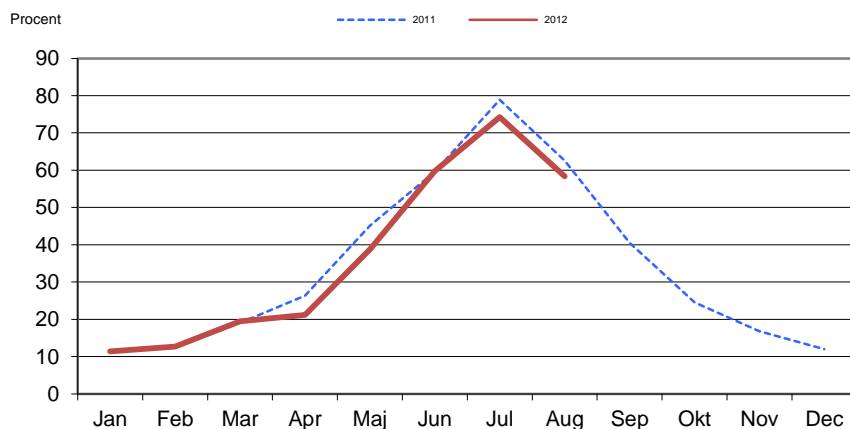
Gäster från	2010	2011	2012	Förändring 2011-2012		Förändring 2010-2011	
				Antal	%	Antal	%
- Finland	74 699	71 564	68 668	-2 896	-4,0	-7 529	-10,1
- Sverige	52 707	79 290	71 051	-8 239	-10,4	11 986	22,7
- Övriga länder	10 786	12 966	11 765	-1 201	-9,3	1 408	13,1
Totalt	138 192	163 820	151 484	-12 336	-7,5	25 628	18,5

Antal övernattningar på hotell 2010-2012



ÅSUB

Totalbeläggning på åländska hotell



ÅSUB

ÅS
UP



Ålandsvägen 26
PB 1187
AX - 22 111 MARIEHAMN