

Inkvarteringsstatistik för hotell i november 2020

Hotellgäster från nio länder

De åländska hotellen hade knappt 3 100 övernattningar i november, vilket innebär en minskning med 57 procent jämfört med november 2019. Gäster från Finland stod för nästan 90 procent av övernattningarna, Sverige bidrog med 8 procent och åländska gäster stod för 2 procent. Förutom Finland, Sverige och Åland var sex länder representerade bland hotellgästerna, däribland Estland, Nederländerna och Vitryssland. I november i fjol besöktes hotellen av personer från 27 olika länder. De förändrade resebeteendena kan förklaras med de restriktioner som införts på grund av coronavirusets spridning.

De svenska övernattningarna minskade mest i jämförelse med samma månad 2019, en nedgång med 93 procent. Övernattningar av finländare gick ned med 15 procent och gällande personer från övriga länder (inklusive Åland) rasade övernattningarna med 81 procent. Ålänningar stod dock för 65 övernattningar, vilket är nästan tre gånger så många som i november 2019. Nästan 96 procent av övernattningarna gjordes i stadens hotell och 4 procent i landskommunernas, vilket innebär att övernattningarna i landskommunerna minskade betydligt mer än i Mariehamn. Nedgången var 87 procent i landskommunerna och 53 procent i staden. Resans syfte var fritid gällande nästan två tredjedelar av övernattningarna och yrke för en tredjedel.

Det anlände nästan 1 900 gäster till hotellen och 1 650 av dem kom från Finland, 150 från Sverige och 60 från Åland. De svenska gästerna var 2 000 färre än i november i fjol, medan de finländska minskade med 300. Svenskarna stannade i medeltal 1,7 nätter och gästerna från Finland 1,6 nätter.

Belägningsgraden för den totala rumskapaciteten uppgick till 8 procent, vilket kan jämföras med 17 procent i november 2019. På hotellen i Mariehamn var belägningsgraden 12 procent, medan den i landskommunerna uppgick till endast 1 procent. Sett till den öppna kapaciteten var beläggningen 14 procent.

Hotellövernattningarna under perioden januari–november 2020 minskade med 56 procent jämfört med samma period 2019, från 203 000 till 89 000 stycken. De svenska övernattningarna gick ned med 89 procent, de finländska med 26 procent och övernattningar av gäster från övriga länder minskade med 70 procent.

Beskrivning av statistiken

Sammanställningen över inkvarteringsstatistiken innehåller uppgifter om de åländska hotellen den aktuella månaden. Uppgifterna samlas in månatligen från varje hotell. I statistikmeddelandet ingår uppgifter om statistikens täckning, beläggning samt antal anlända gäster och antal övernattningar. Övernattningarna är uppdelade enligt gästernas hemland och syfte med övernattningen. I tabellen Anlända gäster och övernattningar enligt gästernas hemland redovisas alltid uppgifter för Finland och Sverige, men om antalet övernattningar som gäster från övriga länder står för är få, ingår respektive land bara i de totala uppgifterna.

Jämförelserna med föregående år är uträknade endast på basen av siffror för anläggningar som har sänt in uppgifter för alla tre åren 2018, 2019 och 2020 samt på siffror för anläggningar som har upphört eller tillkommit. Förändringar i antalet övernattningar som beror på att en anläggning har lämnat uppgifter det ena året men inte det andra har således eliminerats.

Uppgifterna i den månadsvisa statistiken är preliminära. Slutliga siffror publiceras för hela året i en statistikrapport som utkommer i början av påföljande år.

Definitioner

Under rubriken statistikens täckning anges dels hur många hotell som är med i månadens statistik, dels hur stor procentuell andel av det totala antalet hotellrum som ingår i månadens statistik.

Beläggningen räknas ut som andelen rum som har varit i bruk i procent av totalantalet rum. Beläggningen för den totala kapaciteten räknas ut så att antalet rum som har varit i bruk på de hotell som har redovisat uppgifter för månaden divideras med totalantalet rum på de hotell som har redovisat uppgifter samt på de hotell som har varit stängda under månaden. Rum eller anläggningar som är stängda på grund av ombyggnad är inte medräknade. Beläggningen för den öppna kapaciteten räknas ut så att antalet rum som har varit i bruk på de anläggningar som har redovisat uppgifter divideras med totalantalet rum på dessa anläggningar, dock så att de dagar under månaden som en anläggning har haft stängt räknas bort från kapaciteten.

Inkvarteringsstatistik för hotell november 2020

Statistikens täckning

Antal hotell med i statistiken	15
Andel av rummen	100 %

Källa: ÅSUB Turism

Beläggning, rum

	Totalt	Marie- hamn	Lands- kommuner
Total kapacitet	8,2%	11,6%	0,9%
Öppen kapacitet	13,9%	20,6%	1,4%

Källa: ÅSUB Turism

Anlända gäster och övernattningar enligt gästernas hemland och anläggningarnas region

Land	Anlända gäster Antal	Övernattningar			Över- nattningar per gäst
		Antal	Procent	Förändring i procent nov. 2019–nov. 2020	
Totalt	1 868	3 054	100,0	-57,4	1,6
Gästernas hemland					
Finland	1 655	2 726	89,3	-15,4	1,6
Sverige	146	243	8,0	-93,1	1,7
Övriga länder	67	85	2,8	-80,9	1,3
-därav:					
Estland	4	4	0,1		1,0
Åland	57	65	2,1		1,1
Regional fördelning					
Mariehamn	1 766	2 922	95,7	-52,7	1,7
Landskommunerna	102	132	4,3	-86,7	1,3

Not: Länder med färre än tre anlända eller övernattningar specificeras inte i tabellen, men ingår i totalerna.

Källa: ÅSUB Turism

Övernattningar enligt resans syfte, procent

Syfte	Procent
Totalt	100,0
Fritid	65,3
Yrke	34,7

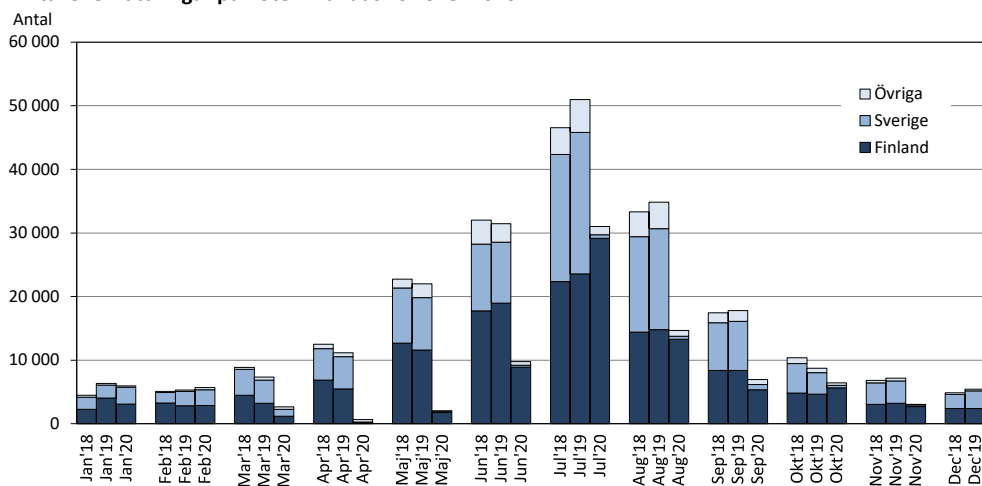
Källa: ÅSUB Turism

Övernattningar på hotell enligt gästernas hemland januari-november 2018–2020

Gästernas hemland	2018	2019	2020	Förändring 2019–2020		Förändring 2018–2019	
				Antal	Procent	Antal	Procent
Totalt	200 177	203 096	88 966	-114 130	-56,2	2 919	1,5
Finland	100 373	100 854	74 306	-26 548	-26,3	481	0,5
Sverige	82 307	83 491	9 118	-74 373	-89,1	1 184	1,4
Övriga länder	17 497	18 751	5 542	-13 209	-70,4	1 254	7,2

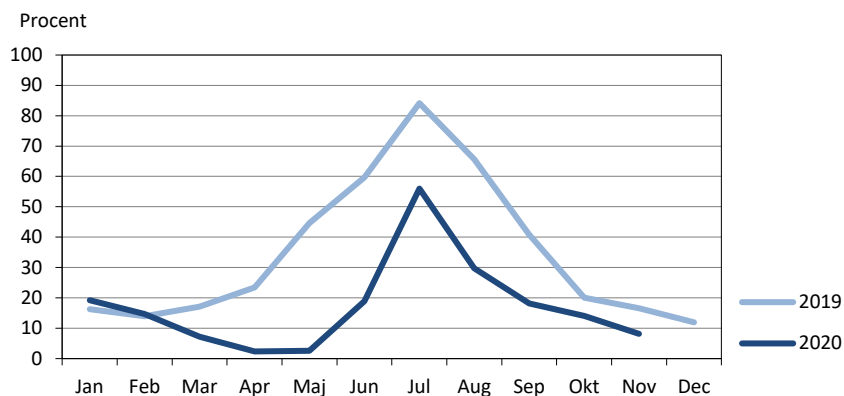
Källa: ÅSUB Turism

Antal övernattningar på hotell månadsvis 2018–2020



Källa: ÅSUB Turism

Totalbeläggning på åländska hotell 2019 och 2020



Källa: ÅSUB Turism

ÅS
UP



Ålandsvägen 26
PB 1187
AX - 22 111 MARIEHAMN