

Johan Flink, utredare
Tel. 018-25580

Turism 2016:6
20.7.2016

Inkvarteringsstatistik för hotell

Juni 2016

Minskning av hotellgästnätter i juni, preliminära siffror

Antalet övernattningar på hotellen var i juni cirka 31 000, vilket innebär en minskning på cirka 5,6 procent jämfört med juni 2015. Övernattningarna från Finland minskade med 5,6 procent och övernattningarna från Sverige med 5,1 procent jämfört med samma period i fjol. Även övernattningarna som gäster från övriga länder stod för minskade i juni, den minskningen var knappt åtta procent. Det bör noteras att förändringsprocenten för övernattningar kan bli stor om jämförelseantalet är litet.

Siffrorna för juni 2016 baseras på uppgifter för 14 hotell, ett hotell har inte lämnat in uppgifter för juni vilket innebär att denna statistik är preliminär. Beläggingsgraden för den totala kapaciteten var 65 procent. I maj var den siffran 49 procent.

Av de övernattande var nästan 58 procent från Finland och nästan 34 procent från Sverige. De finländska gästerna stannade i genomsnitt 1,9 nätter, de svenska 1,8 nätter. Gästerna från övriga länder stannade i genomsnitt 1,7 nätter. I maj stannade de finländska och svenska gästerna 1,6 nätter, medan gästerna från övriga länder stannade 4,2 nätter.

Av övernattningarna i maj skedde drygt 87 procent på grund av fritid och knappt 13 procent på grund av yrke. I mars var de siffrorna 78 respektive 22 procent.

Under årets sex första månader har hotellen haft drygt 80 000 övernattningar. Jämfört med samma period 2015 innebär det en minskning om knappt fyra procent. De finländska övernattningarna har minskat med 0,3 procent och de svenska har minskat med knappt nio procent. De övernattningar som gäster från övriga länder stod för har under perioden ökat med 0,7 procent. Jämförelse mellan 2014 och 2015 visar att de finländska övernattningarna under januari–juni ökade med knappt 17 procent och de svenska med knappt tio procent. De övernattande från övriga länder ökade med 50 procent under nämnda period.

Beskrivning av statistiken

Sammanställningen över inkvarteringsstatistiken innehåller uppgifter om de åländska hotellen den aktuella månaden. Uppgifter samlas in månatligen från varje hotell. I statistikmeddelandet ingår uppgifter om statistikens täckning, beläggning samt antal anlända gäster och antal övernattningsnätter. Övernattningsnätterna är uppdelade enligt gästernas hemland och syfte med övernattningsnatten. I tabellen anlända gäster och övernattningsnätter enligt gästernas hemland redovisas förutom antalet gäster också förändringsprocenten jämfört med föregående år samt genomsnittligt antal övernattningsnätter per gäst.

Finland, Sverige och övriga nordiska länder visas alltid, men om antalet övernattningsnätter som gäster från de övriga länderna står för är få, ingår respektive land bara i de totala uppgifterna.

Jämförelserna med föregående år är uträknade endast på basen av siffror för anläggningar som har sändt in uppgifter för alla tre åren 2014, 2015 och 2016 samt på siffror för anläggningar som har upphört eller tillkommit. Förändringar i antalet övernattningsnätter som beror på att en anläggning har skickat in uppgifter det ena året men inte det andra har således eliminerats.

Diagrammen visar antal övernattningsnätter per månad 2014, 2015 och 2016 samt beläggningen på totalkapaciteten under 2015 och 2016.

Definitioner

Under rubriken statistikens täckning anges dels hur många hotell som är med i månadens statistik, dels hur stor procentuell andel av det totala antalet hotellrum som ingår i månadens statistik.

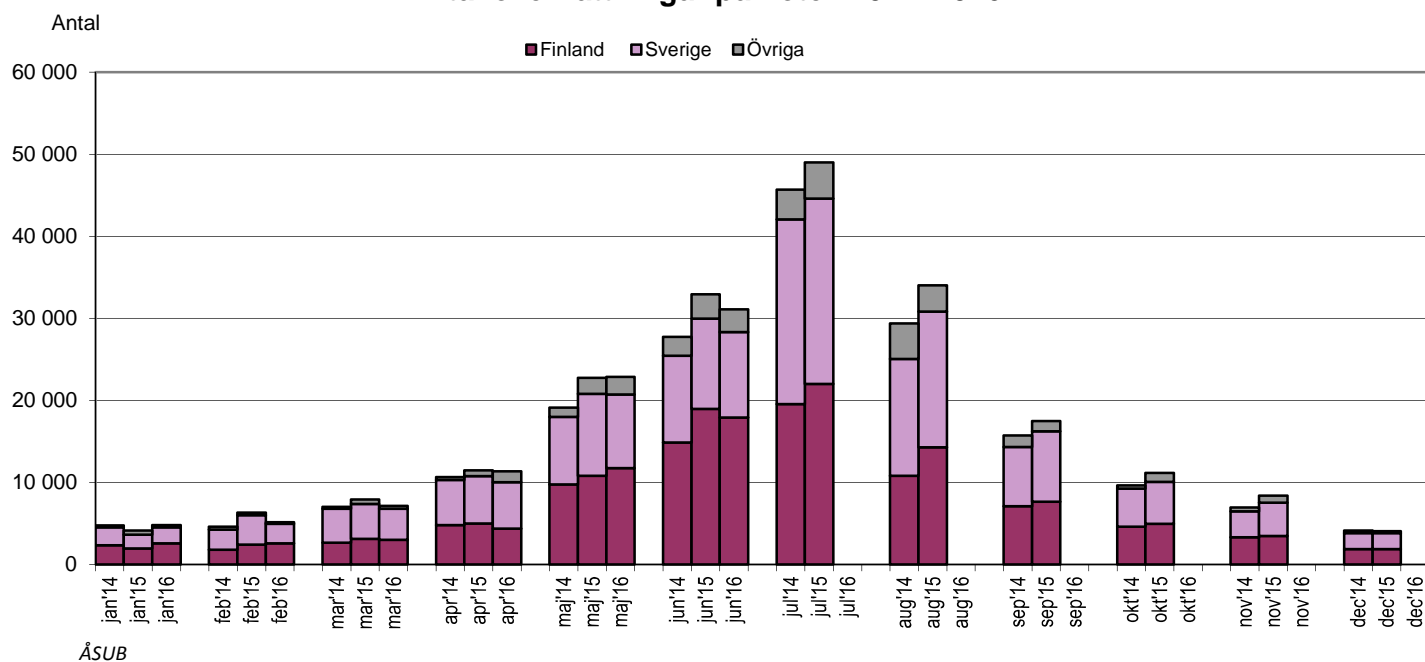
Beläggningen räknas ut som andelen rum som har varit i bruk i procent av totalantalet rum. Beläggningen för den totala kapaciteten räknas ut så att antalet rum som har varit i bruk på de hotell som har redovisat uppgifter för månaden, divideras med totalantalet rum på de hotell som har redovisat uppgifter samt på de hotell som har varit stängda under månaden. Rum eller anläggningar som är stängda på grund av ombyggnad är inte medräknade. Beläggningen för den öppna kapaciteten räknas ut så att antalet rum som har varit i bruk på de anläggningar som har redovisat uppgifter divideras med totalantalet rum på dessa anläggningar, dock så att de dagar under månaden som en anläggning har haft stängt räknas bort från kapaciteten.

Övernattningar på hotell enligt gästernas hemland 2014–2016

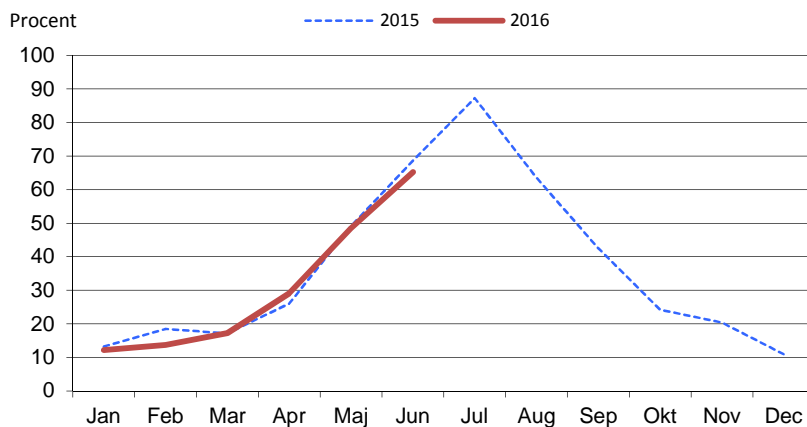
januari–juni

Gäster från	2014	2015	2016	Förändring 2015–2016		Förändring 2014–2015	
				Antal	%	Antal	%
- Finland	36 229	42 313	42 186	-127	-0,3	6 084	16,8
- Sverige	33 055	36 304	33 178	-3 126	-8,6	3 249	9,8
- Övriga länder	4 657	6 986	7 036	50	0,7	2 329	50,0
Totalt	73 941	85 603	82 400	-3 203	-3,7	11 662	15,8

Antal övernattningar på hotell 2014–2016



Totalbeläggning på åländska hotell



ÅSUB

Inkvarteringsstatistik

juni

hotell

Statistikens täckning

Antal hotell med i statistiken	14
Andel av rummen	95 %

Beläggning, rum

	Totalt	Mariehamn	Landsb. o. skärg.
Total kapacitet	65,3%	74,0 %	36,2%
Öppen kapacitet	65,3%	74,0%	36,2%

Anlända gäster och övernattningar enligt gästernas hemland

Land	Anlända gäster Antal	Övernattningar		Förändring i procent jun 2015–jun 2016	Övernattningar per gäst
		Antal	Procent		
Totalt	16 865	31 086	100,0	-5,6	1,8
Finland	9 528	17 895	57,6	-5,6	1,9
Sverige	5 682	10 444	33,6	-5,1	1,8
Övriga länder	1 655	2 747	8,8	-7,8	1,7
-därav:					
Norge	51	89	0,3		1,7
Danmark	272	396	1,3		1,5
Färöarna	4	6	0,0		1,5
Grönland	2	3	0,0		1,5
Island	18	48	0,2		2,7
Tyskland	147	293	0,9		2,0
Belgien	6	10	0,0		1,7
Schweiz	68	140	0,5		2,1
Österrike	17	33	0,1		1,9
Frankrike	31	57	0,2		1,8
Nederländerna	8	14	0,0		1,8
Storbritannien	61	126	0,4		2,1
Italien	13	23	0,1		1,8
Spanien	10	14	0,0		1,4
Estland	225	268	0,9		1,2
Ungern	8	16	0,1		2,0
Polen	10	15	0,0		1,5
Ryssland	168	327	1,1		1,9
Kina	17	31	0,1		1,8
USA	59	102	0,3		1,7
Canada	10	19	0,1		1,9
Australien	16	24	0,1		1,5
Japan	13	36	0,1		2,8

Regional fördelning:

Mariehamn	13 011	23 791	76,5	-3,5	1,8
Landskommunerna	3 854	7 295	23,5	-12,0	1,9

Övernattningar enligt resans syfte

	Procent
Fritid	87,1
Yrke	12,8
Annat	0,1
Totalt	100,0

ÅS
UP



Ålandsvägen 26
PB 1187
AX - 22 111 MARIEHAMN