

Christina Lindström, biträdande statistiker
Tel. 018-25491

Turism 2010:5
17.6.2010

Inkvarteringsstatistik för hotell

Maj 2010

Fortsatt minskning av övernattningarna

Totala antalet övernattningar på hotellen var i maj 17 357, vilket innebär en minskning om nästan en procent jämfört med maj 2009. Övernattningarna ökade från Finland och minskade från Sverige, övernattningarna från övriga länder visar även de på en ökning. De finländska övernattningarna ökade med åtta procent medan de svenska minskade med närmare 12 procent jämfört med samma period i fjol. Övernattningarna som gäster från övriga länder stod för ökade med nästan 17 procent.

Siffrorna för maj 2010 baseras på uppgifter för alla 17 hotell. Under månaden har ett hotell varit stängt. Belägningsgraden för den totala kapaciteten var 42,1 procent. I april var den siffran 26,1.

Av de övernattande var nästan 53 procent från Finland och drygt 42 procent från Sverige. De finländska gästerna stannade i genomsnitt 1,5 nätter och det gjorde även de svenska gästerna. Gästerna från övriga länder stannade i genomsnitt 1,7 nätter. I april stannade de finländska och svenska gästerna i genomsnitt 1,4 nätter medan gästerna från övriga länder stannade 1,5 nätter.

Av övernattningarna skedde drygt 80 procent på grund av fritid och nästan 20 procent på grund av yrke. I april var motsvarande siffror 73 respektive 26 procent.

Under årets fem första månader har hotellen haft drygt 42 000 övernattningar. Jämfört med samma period 2009 innebär det en minskning med drygt 3 100 övernattningar eller knappt sju procent. De finländska övernattningarna minskade med nästan fyra procent och de svenska övernattningarna med drygt elva procent. De övernattningar som gäster från övriga länder stod för har under perioden ökat med närmare sju procent. Vid jämförelse mellan 2008 och 2009 ser vi att de finländska övernattningarna under januari-maj minskade med knappt 12 procent medan de svenska ökade med drygt åtta procent. De övernattande från övriga länder minskade med nästan 19 procent under nämnda period.

Beskrivning av statistiken

Sammanställningen över inkvarteringsstatistiken innehåller uppgifter om de åländska hotellen den aktuella månaden. Uppgifter samlas in månatligen från varje hotell. I statistikmeddelandet ingår uppgifter om statistikens täckning, beläggning samt antal anlända gäster och antal övernattningar. Övernattningarna är uppdelade enligt gästernas hemland och syfte med övernattningen. I tabellen anlända gäster och övernattningar enligt gästernas hemland redovisas förutom antalet gäster också förändringsprocenten jämfört med föregående år samt genomsnittligt antal övernattningar per gäst.

Finland, Sverige och övriga nordiska länder visas alltid, men om antalet övernattningar som gäster från de övriga länderna står för är få, ingår respektive land bara i de totala uppgifterna.

Jämförelserna med föregående år är uträknade endast på basen av siffror för anläggningar som har sänt in uppgifter för alla tre åren 2008, 2009 och 2010 samt på siffror för anläggningar som har upphört eller tillkommit. Förändringar i antalet övernattningar som beror på att en anläggning har skickat in uppgifter det ena året men inte det andra har således eliminerats.

Diagrammen visar antal övernattningar per månad 2008, 2009 och 2010 samt beläggningen på totalkapaciteten under 2009 och 2010.

Definitioner

Under rubriken statistikens täckning anges dels hur många hotell som är med i månadens statistik, dels hur stor procentuell andel av det totala antalet hotellrum som ingår i månadens statistik.

Beläggningen räknas ut som andelen rum som har varit i bruk i procent av totalantalet rum. Beläggningen för den totala kapaciteten räknas ut så att antalet rum som har varit i bruk på de hotell som har redovisat uppgifter för månaden, divideras med totalantalet rum på de hotell som har redovisat uppgifter samt på de hotell som har varit stängda under månaden. Rum eller anläggningar som är stängda p g a ombyggnad är inte medräknade. Beläggningen för den öppna kapaciteten räknas ut så att antalet rum som har varit i bruk på de anläggningar som har redovisat uppgifter divideras med totalantalet rum på dessa anläggningar, dock så att de dagar under månaden som en anläggning har haft stängt räknas bort från kapaciteten.

Inkvarteringsstatistik

Maj

Statistikens täckning

Antal hotell med i statistiken	17
Andel av rummen	100%

Hotell

Beläggning, rum

	Totalt	Mariehamn	Landsb. o. skärg.
Total kapacitet	42,1%	50,3%	20,6%
Öppen kapacitet	46,3%	53,0%	25,6%

Anlända gäster och övernattningar enligt gästernas hemland

Land	Anlända gäster Antal	Övernattningar		Förändring i procent maj 2009-maj 2010	Övernattningar per gäst
		Antal	Procent		
Totalt	11 687	17 357	100,0	-0,8	1,5
Finland	6 089	9 118	52,5	8,0	1,5
Sverige	5 034	7 304	42,1	-11,5	1,5
Övriga länder	564	935	5,4	16,9	1,7
-därav:					
Norge	127	254	1,5		2,0
Danmark	54	58	0,3		1,1
Tyskland	22	37	0,2		1,7
Belgien	5	12	0,1		2,4
Schweiz	20	36	0,2		1,8
Nederländerna	20	31	0,2		1,6
Storbritannien	35	53	0,3		1,5
Italien	12	31	0,2		2,6
Estland	43	57	0,3		1,3
Ryssland	134	160	0,9		1,2
USA	31	82	0,5		2,6

Regional fördelning:

Mariehamn	9 796	14 874	85,7	1,9	1,5
Landskommunerna	1891	2 483	14,3	-14,4	1,3

Övernattningar enligt resans syfte

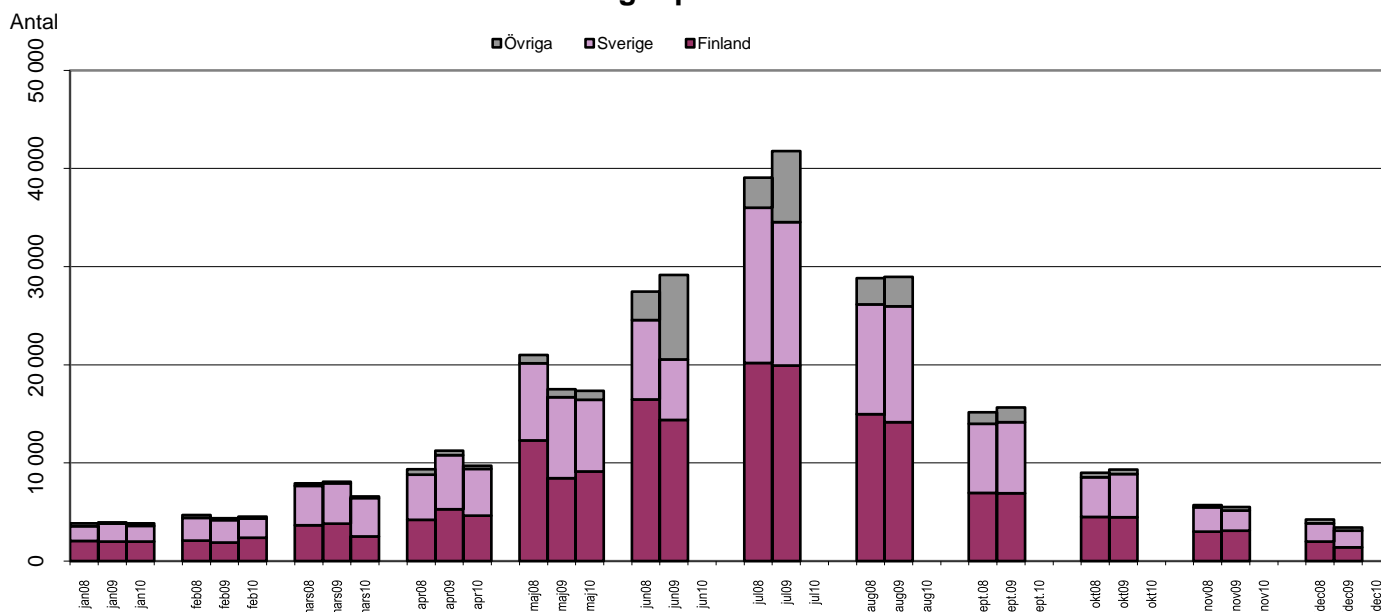
	Procent
Fritid	80,1
Yrke	19,7
Annat	0,3
Totalt	100,0

Övernattningar på hotell enligt gästernas hemland 2008-2010

januari - maj

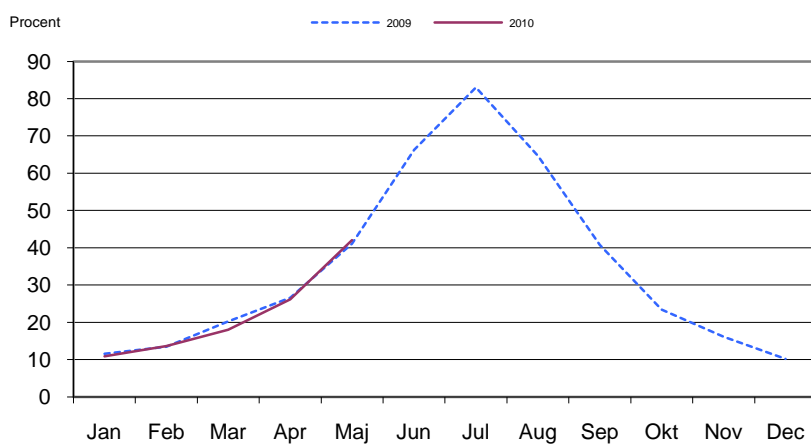
Gäster från	2008	2009	2010	Förändring 2009-2010		Förändring 2008-2009	
				Antal	%	Antal	%
- Finland	24 290	21 406	20 606	-800	-3,7	-2 884	-11,9
- Sverige	20 325	21 964	19 536	-2 428	-11,1	1 639	8,1
- Övriga länder	2 159	1 758	1 872	114	6,5	-401	-18,6
Totalt	46 774	45 128	42 014	-3 114	-6,9	-1 646	-3,5

Antal övernattningar på hotell 2008-2010



ÅSUB

Totalbeläggning på åländska hotell



ÅSUB

ÅS
UP



Ålandsvägen 26
PB 1187
ÅX - 22 111 MARIEHAMN