

Christina Lindström, biträdande statistiker  
Tel. 018-25491

Turism 2011:3  
15.3.2011

## Inkvarteringsstatistik för hotell

*Mars 2011*

### Ökning av övernattningarna i mars

Totala antalet övernattningar på hotellen var i mars 8 305, vilket innebär en ökning om drygt 26 procent jämfört med mars 2010. Övernattningarna ökade både från Finland och från Sverige. De finländska övernattningarna ökade med drygt 33 procent och de svenska med nästan 21 procent jämfört med samma period i fjol. Även övernattningarna som gäster från övriga länder stod för ökade i mars, den ökningen var drygt 65 procent. Det bör noteras att förändringsprocenten för övernattningar kan bli stor om jämförelseantalet är litet.

Siffrorna för mars 2011 baseras på uppgifter för alla 17 hotell. Under månaden har fem hotell varit stängda. Belägningsgraden för den totala kapaciteten var 19 procent. I februari var den siffran nästan 13 procent.

Av de övernattande var drygt 40 procent från Finland och närmare 57 procent från Sverige. Både de finländska och de svenska gästerna stannade i genomsnitt 1,5 nätter. Gästerna från övriga länder stannade i genomsnitt 1,8 nätter. I februari stannade de finländska gästerna 1,5 nätter, de svenska 1,4 nätter medan gästerna från övriga länder stannade 1,9 nätter.

Av övernattningarna skedde drygt 66 procent på grund av fritid och nästan 34 procent på grund av yrke. I februari var siffrorna 57 respektive 43 procent.

Under årets tre första månader har hotellen haft närmare 16 400 övernattningar. Jämfört med samma period 2010 innebär det en ökning med nästan 1 500 övernattningar eller knappt tio procent. De finländska övernattningarna ökade med närmare sex procent och de svenska med drygt 14 procent. De övernattningar som gäster från övriga länder stod för har under perioden ökade med närmare två procent. Vid jämförelse mellan 2009 och 2010 ser vi att de finländska övernattningarna under januari-mars minskade med nästan tio procent och de svenska med drygt 13 procent. De övernattande från övriga länder ökade med fem procent under nämnda period.

## **Beskrivning av statistiken**

Sammanställningen över inkvarteringsstatistiken innehåller uppgifter om de åländska hotellen den aktuella månaden. Uppgifter samlas in månatligen från varje hotell. Finland, Sverige och övriga nordiska länder visas alltid, men om antalet övernattningar som gäster från de övriga länderna står för är få, ingår respektive land bara i de totala uppgifterna.

Jämförelserna med föregående år är uträknade endast på basen av siffror för anläggningar som har sänt in uppgifter för alla tre åren 2009, 2010 och 2011 samt på siffror för anläggningar som har upphört eller tillkommit. Förändringar i antalet övernattningar som beror på att en anläggning har skickat in uppgifter det ena året men inte det andra har således eliminerats.

Diagrammen visar antal övernattningar per månad 2009, 2010 och 2011 samt beläggningen på totalkapaciteten under 2010 och 2011.

## **Definitioner**

Under rubriken statistikens täckning anges dels hur många hotell som är med i månadens statistik, dels hur stor procentuell andel av det totala antalet hotellrum som ingår i månadens statistik.

Beläggningen räknas ut som andelen rum som har varit i bruk i procent av totalantalet rum. Beläggningen för den totala kapaciteten räknas ut så att antalet rum som har varit i bruk på de hotell som har redovisat uppgifter för månaden, divideras med totalantalet rum på de hotell som har redovisat uppgifter samt på de hotell som har varit stängda under månaden. Rum eller anläggningar som är stängda p g a ombyggnad är inte medräknade. Beläggningen för den öppna kapaciteten räknas ut så att antalet rum som har varit i bruk på de anläggningar som har redovisat uppgifter divideras med totalantalet rum på dessa anläggningar, dock så att de dagar under månaden som en anläggning har haft stängt räknas bort från kapaciteten.

# Inkvarteringsstatistik

mars

Hotell

## Statistikens täckning

Antal hotell med i statistiken	17
Andel av rummen	100%

## Beläggning, rum

	Totalt	Mariehamn	Landsb. o. skärg.
Total kapacitet	19,0%	24,3%	5,4%
Öppen kapacitet	26,7%	28,4%	15,9%

## Anlända gäster och övernattningar enligt gästernas hemland

Land	Anlända gäster Antal	Övernattningar		Förändring i procent mar 2010-mar 2011	Övernattningar per gäst
		Antal	Procent		
<b>Totalt</b>	<b>5 550</b>	<b>8 305</b>	<b>100,0</b>	<b>26,4</b>	<b>1,5</b>
Finland	2 220	3 339	40,2	33,2	1,5
Sverige	3 189	4 710	56,7	20,6	1,5
Övriga länder	141	256	3,1	65,2	1,8
-därav:					
Norge	26	44	0,5		1,7
Danmark	21	33	0,4		1,6
Island	4	7	0,1		1,8
Tyskland	15	30	0,4		2,0
Belgien	3	5	0,1		1,7
Österrike	2	2	0,0		1,0
Frankrike	3	5	0,1		1,7
Nederländerna	5	9	0,1		1,8
Storbritannien	18	41	0,5		2,3
Portugal	2	8	0,1		4,0
Estland	10	12	0,1		1,2
Indien	1	1	0,0		1,0
Lettland	2	2	0,0		1,0
Polen	3	13	0,2		4,3
Ryssland	5	5	0,1		1,0
USA	10	24	0,3		2,4

### Regional fördelning:

Mariehamn	5 096	7 525	90,6	33,9	1,5
Landskommunerna	454	780	9,4	-17,6	1,7

## Övernattningar enligt resans syfte

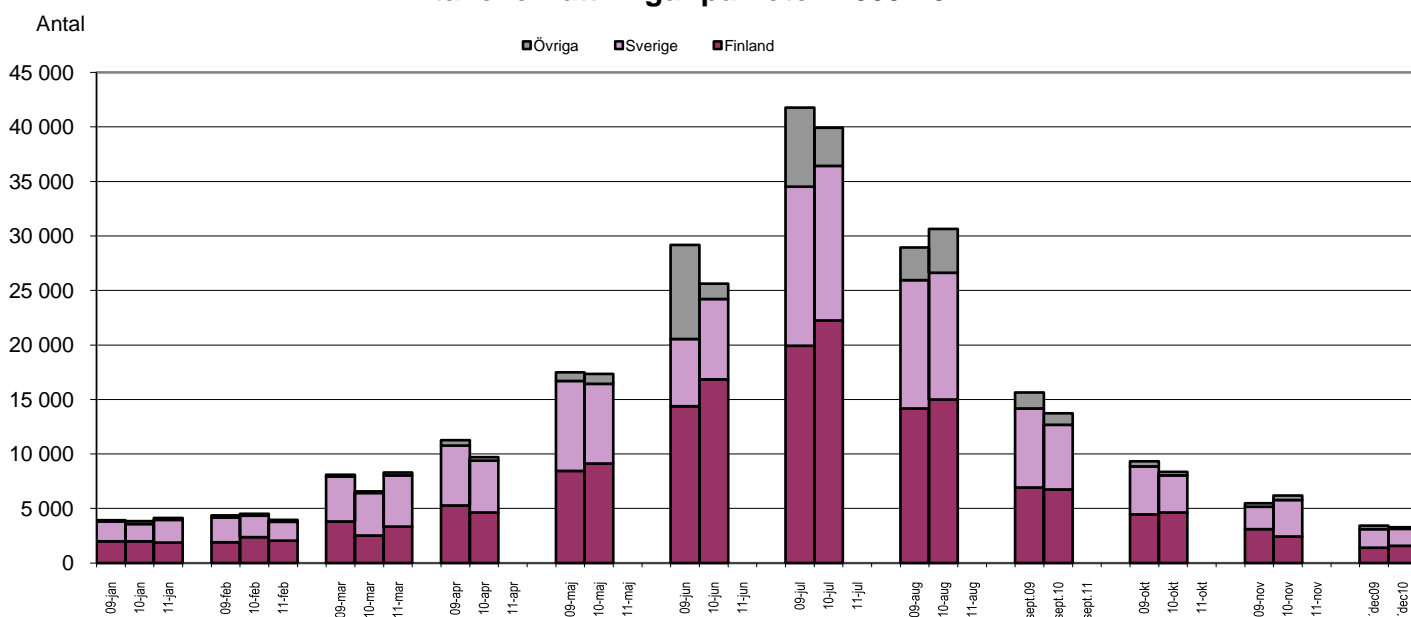
	Procent
Fritid	66,4
Yrke	33,6
Annat	0,0
<b>Totalt</b>	<b>100,0</b>

# Övernattningar på hotell enligt gästernas hemland 2009-2011

## januari - mars

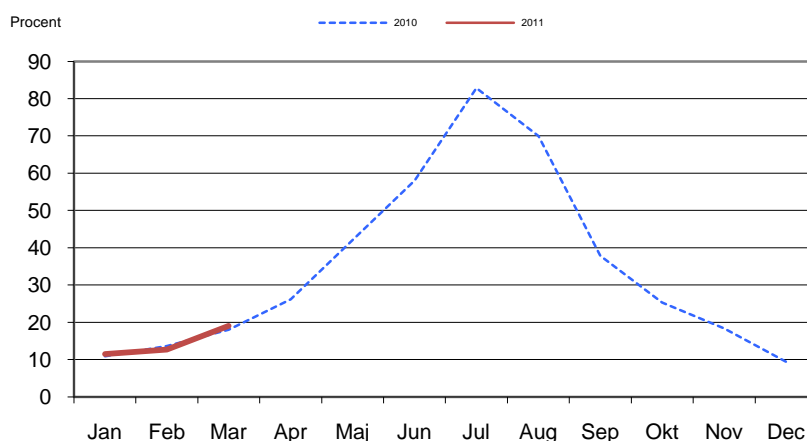
Gäster från	2009	2010	2011	Förändring 2010-2011		Förändring 2009-2010	
				Antal	%	Antal	%
- Finland	7 599	6 854	7 241	387	5,6	-745	-9,8
- Sverige	8 633	7 492	8 557	1 065	14,2	-1 141	-13,2
- Övriga länder	558	586	595	9	1,5	28	5,0
<b>Totalt</b>	<b>16 790</b>	<b>14 932</b>	<b>16 393</b>	<b>1 461</b>	<b>9,8</b>	<b>-1 858</b>	<b>-11,1</b>

## Antal övernattningar på hotell 2009-2011



ÅSUB

## Totalbeläggning på åländska hotell



ÅSUB

ÅS  
UP



Ålandsvägen 26  
PB 1187  
ÅX - 22 111 MARIEHAMN