

Inkvarteringsstatistik för hotell

November 2013

Hotellgästnätterna minskade i november

Totala antalet övernattningar på hotellen var i november 6 451, vilket innebär en minskning om drygt 16 procent jämfört med november 2012. Övernattningarna minskade både från Finland och Sverige. De finländska övernattningarna minskade med knappt 25 procent och de svenska med nästan 13 procent jämfört med samma period i fjol. Övernattningarna som gäster från övriga länder stod för ökade i november, den ökningen var drygt 52 procent. Det bör noteras att förändringsprocenten för övernattningar kan bli stor om jämförelseantalet är litet.

Siffrorna för november 2013 baseras på uppgifter för 17 hotell. Under månaden har sju hotell varit stängda. Beläggingsgraden för den totala kapaciteten var nästan 18 procent. I oktober var den siffran 25 procent.

Av de övernattande var nästan 46 procent från Finland och drygt 47 procent från Sverige. De finländska gästerna stannade i genomsnitt 1,5 nätter och de svenska 1,4 nätter i november. Gästerna från övriga länder stannade i genomsnitt 2,1 nätter. I oktober stannade de finländska gästerna i genomsnitt 1,7 nätter och de svenska 1,5 nätter, gästerna från övriga länder stannade 1,6 nätter.

Av övernattningarna i november skedde knappt 63 procent på grund av fritid och nästan 37 procent på grund av yrke. I oktober var de siffrorna 67 respektive 32 procent.

Under årets elva månader har hotellen haft nästan 188 100 övernattningar. Jämfört med samma period 2012 innebär det en ökning med närmare 2 700 övernattningar eller 1,5 procent. De finländska övernattningarna har ökat med drygt fem procent, de svenska har minskat med närmare tre procent. De övernattningar som gäster från övriga länder stod för har under perioden ökat med knappt sju procent. En jämförelse mellan 2011 och 2012 visar att de finländska övernattningarna under januari-november minskade med drygt två procent och de svenska med närmare nio procent. De övernattande från övriga länder minskade med knappt sex procent under nämnda period.

Beskrivning av statistiken

Sammanställningen över inkvarteringsstatistiken innehåller uppgifter om de åländska hotellen den aktuella månaden. Uppgifter samlas in månatligen från varje hotell. I statistikmeddelandet ingår uppgifter om statistikens täckning, beläggning samt antal anlända gäster och antal övernattningsnätter. Övernattningsnätterna är uppdelade enligt gästernas hemland och syfte med övernattningsnatten. I tabellen anlända gäster och övernattningsnätter enligt gästernas hemland redovisas förutom antalet gäster också förändringsprocenten jämfört med föregående år samt genomsnittligt antal övernattningsnätter per gäst.

Finland, Sverige och övriga nordiska länder visas alltid, men om antalet övernattningsnätter som gäster från de övriga länderna står för är få, ingår respektive land bara i de totala uppgifterna.

Jämförelserna med föregående år är uträknade endast på basen av siffror för anläggningar som har sänt in uppgifter för alla tre åren 2011, 2012 och 2013 samt på siffror för anläggningar som har upphört eller tillkommit. Förändringar i antalet övernattningsnätter som beror på att en anläggning har skickat in uppgifter det ena året men inte det andra har således eliminerats.

Diagrammen visar antal övernattningsnätter per månad 2011, 2012 och 2013 samt beläggningen på totalkapaciteten under 2012 och 2013.

Definitioner

Under rubriken statistikens täckning anges dels hur många hotell som är med i månadens statistik, dels hur stor procentuell andel av det totala antalet hotellrum som ingår i månadens statistik.

Beläggningen räknas ut som andelen rum som har varit i bruk i procent av totalantalet rum. Beläggningen för den totala kapaciteten räknas ut så att antalet rum som har varit i bruk på de hotell som har redovisat uppgifter för månaden, divideras med totalantalet rum på de hotell som har redovisat uppgifter samt på de hotell som har varit stängda under månaden. Rum eller anläggningar som är stängda på ombyggnad är inte medräknade. Beläggningen för den öppna kapaciteten räknas ut så att antalet rum som har varit i bruk på de anläggningar som har redovisat uppgifter divideras med totalantalet rum på dessa anläggningar, dock så att de dagar under månaden som en anläggning har haft stängt räknas bort från kapaciteten.

Inkvarteringsstatistik

november

Hotell

Statistikens täckning

Antal hotell med i statistiken	17
Andel av rummen	100 %

Beläggning, rum

	Totalt	Mariehamn	Landsb. o. skärg.
Total kapacitet	17,5%	23,1%	7,3%
Öppen kapacitet	26,4%	40,1%	8,8%

Anlända gäster och övernattningar enligt gästernas hemland

Land	Anlända gäster Antal	Övernattningar		Förändring i procent nov 2012-nov 2013	Övernattningar per gäst
		Antal	Procent		
Totalt	4 437	6 451	100,0	-16,4	1,5
Finland	1 965	2 947	45,7	-24,9	1,5
Sverige	2 252	3 053	47,3	-12,8	1,4
Övriga länder	220	451	7,0	52,4	2,1
-därav:					
Norge	7	17	0,3		2,4
Danmark	15	25	0,4		1,7
Tyskland	15	23	0,4		1,5
Storbritannien	9	19	0,3		2,1
Spanien	25	25	0,4		1,0
Estland	105	169	2,6		1,6
Lettland	10	47	0,7		4,7
Ryssland	14	52	0,8		3,7

Regional fördelning:

Mariehamn	3 501	5 183	80,3	-24,5	1,5
Landskommunerna	936	1 268	19,7	48,7	1,4

Övernattningar enligt resans syfte

	Procent
Fritid	62,9
Yrke	36,9
Annat	0,2
Totalt	100,0

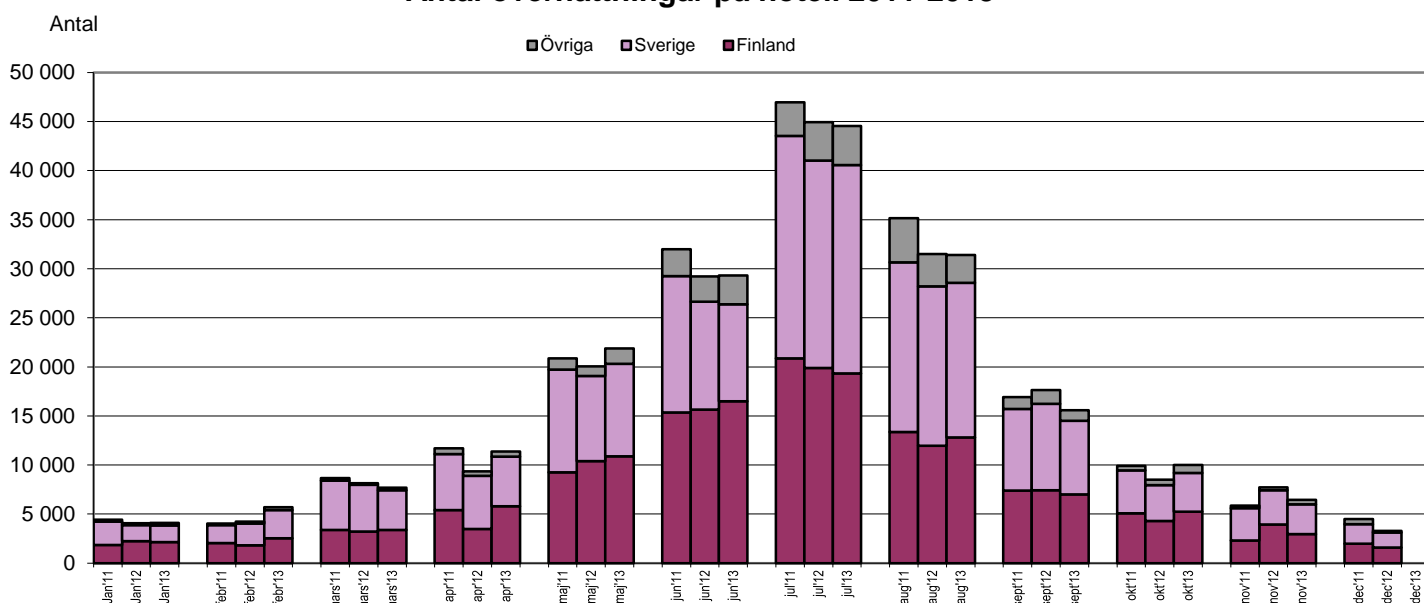
Ålands statistik- och utredningsbyrå

Övernattningar på hotell enligt gästernas hemland 2011-2013

januari-november

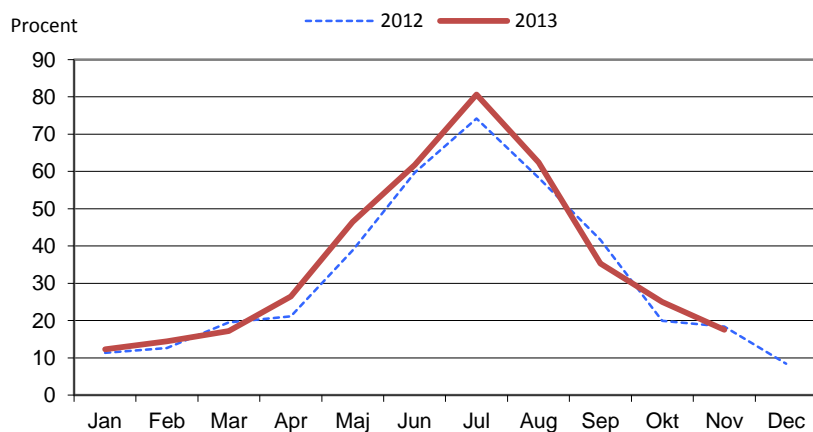
Gäster från	2011	2012	2013	Förändring 2012-2013		Förändring 2011-2012	
				Antal	%	Antal	%
- Finland	86 360	84 325	88 590	4 265	5,1	-2 035	-2,4
- Sverige	95 270	87 030	84 506	-2 524	-2,9	-8 240	-8,6
- Övriga länder	14 885	14 025	14 973	948	6,8	-860	-5,8
Totalt	196 515	185 380	188 069	2 689	1,5	-11 135	-5,7

Antal övernattningar på hotell 2011-2013



ÅSUB

Totalbeläggning på åländska hotell



ÅSUB

ÅS
UP



Ålandsvägen 26
PB 1187
AX - 22 111 MARIEHAMN