

Inkvarteringsstatistik för hotell

September 2013

Hotellgästnätterna dalade i september

Totala antalet övernattningar på hotellen var i september 15 581, vilket innebär en minskning om närmare 12 procent jämfört med september 2012. Övernattningarna minskade både från Finland och från Sverige. De finländska övernattningarna minskade med nästan sex procent och svenska med drygt 15 procent jämfört med samma period i fjol. Övernattningarna som gäster från övriga länder stod för minskade även de i september, den minskningen var 23 procent.

Siffrorna för september 2013 baseras på uppgifter för 17 hotell. Under månaden har tre hotell varit stängda. Beläggingsgraden för den totala kapaciteten var drygt 35 procent. I augusti var den siffran 62 procent.

Av de övernattande var nästan 45 procent från Finland och 48 procent från Sverige. Både de finländska och de svenska gästerna stannade i genomsnitt 1,5 nätter i september. Gästerna från övriga länder stannade i genomsnitt 1,6 nätter. I augusti stannade de finländska gästerna i genomsnitt 1,6 nätter, de svenska 1,8 nätter och gästerna från övriga länder stannade två nätter.

Av övernattningarna i september skedde drygt 79 procent på grund av fritid och närmare 21 procent på grund av yrke. I augusti var de siffrorna 89 respektive 11 procent.

Under årets nio månader har hotellen haft drygt 171 600 övernattningar. Jämfört med samma period 2012 innebär det en ökning med närmare 2 500 övernattningar eller 1,5 procent. De finländska övernattningarna har ökat med nästan sex procent, de svenska har minskat med tre procent. De övernattningar som gäster från övriga länder stod för har under perioden ökat med drygt fyra procent. En jämförelse mellan 2011 och 2012 visar att de finländska övernattningarna under januari-september minskade med knappt fyra procent och de svenska med närmare nio procent. De övernattande från övriga länder minskade med sju procent under nämnda period.

Beskrivning av statistiken

Sammanställningen över inkvarteringsstatistiken innehåller uppgifter om de åländska hotellen den aktuella månaden. Uppgifter samlas in månatligen från varje hotell. I statistikmeddelandet ingår uppgifter om statistikens täckning, beläggning samt antal anlända gäster och antal övernattnings. Övernattningarna är uppdelade enligt gästernas hemland och syfte med övernattnings. I tabellen anlända gäster och övernattnings enligt gästernas hemland redovisas förutom antalet gäster också förändringsprocenten jämfört med föregående år samt genomsnittligt antal övernattnings per gäst.

Finland, Sverige och övriga nordiska länder visas alltid, men om antalet övernattnings som gäster från de övriga länderna står för är få, ingår respektive land bara i de totala uppgifterna.

Jämförelserna med föregående år är uträknade endast på basen av siffror för anläggningar som har sänt in uppgifter för alla tre åren 2011, 2012 och 2013 samt på siffror för anläggningar som har upphört eller tillkommit. Förändringar i antalet övernattnings som beror på att en anläggning har skickat in uppgifter det ena året men inte det andra har således eliminerats.

Diagrammen visar antal övernattnings per månad 2011, 2012 och 2013 samt belägningen på totalkapaciteten under 2012 och 2013.

Definitioner

Under rubriken statistikens täckning anges dels hur många hotell som är med i månadens statistik, dels hur stor procentuell andel av det totala antalet hotellrum som ingår i månadens statistik.

Belägningen räknas ut som andelen rum som har varit i bruk i procent av totalantalet rum. Belägningen för den totala kapaciteten räknas ut så att antalet rum som har varit i bruk på de hotell som har redovisat uppgifter för månaden, divideras med totalantalet rum på de hotell som har redovisat uppgifter samt på de hotell som har varit stängda under månaden. Rum eller anläggningar som är stängda p g a ombyggnad är inte medräknade. Belägningen för den öppna kapaciteten räknas ut så att antalet rum som har varit i bruk på de anläggningar som har redovisat uppgifter divideras med totalantalet rum på dessa anläggningar, dock så att de dagar under månaden som en anläggning har haft stängt räknas bort från kapaciteten.

Inkvarteringsstatistik

september

Statistikens täckning

Antal hotell med i statistiken	17
Andel av rummen	100 %

Hotell

Beläggning, rum

	Totalt	Mariehamn	Landsb. o. skärg.
Total kapacitet	35,3% #	44,9%	17,7%
Öppen kapacitet	39,1%	48,2%	20,9%

Anlända gäster och övernattningar enligt gästernas hemland

Land	Anlända gäster Antal	Övernattningar		Förändring i procent sept 2012-sept 2013	Övernattningar per gäst
		Antal	Procent		
Totalt	10 411	15 581	100,0	-11,7	1,5
Finland	4 680	6 996	44,9	-5,6	1,5
Sverige	5 034	7 481	48,0	-15,1	1,5
Övriga länder	697	1 104	7,1	-23,0	1,6
-därav:					
Norge	107	167	1,1		1,6
Danmark	37	52	0,3		1,4
Island	11	26	0,2		2,4
Tyskland	48	84	0,5		1,8
Schweiz	16	25	0,2		1,6
Frankrike	30	77	0,5		2,6
Storbritannien	38	61	0,4		1,6
Israel	4	6	0,0		1,5
Luxenburg	6	7	0,0		1,2
Italien	6	9	0,1		1,5
Spanien	16	30	0,2		1,9
Estland	61	77	0,5		1,3
Lettland	7	14	0,1		2,0
Litauen	10	11	0,1		1,1
Ungern	5	5	0,0		1,0
Polen	8	8	0,1		1,0
Ryssland	177	248	1,6		1,4
Ukraina	7	9	0,1		1,3
Åland	24	24	0,2		1,0
Iran	9	9	0,1		1,0
USA	28	65	0,4		2,3
Regional fördelning:					
Mariehamn	7 658	11 465	73,6	-13,7	1,5
Landskommunerna	2 753	4 116	26,4	-5,7	1,5

Övernattningar enligt resans syfte

	Procent
Fritid	79,3
Yrke	20,5
Annat	0,3
Totalt	100,0

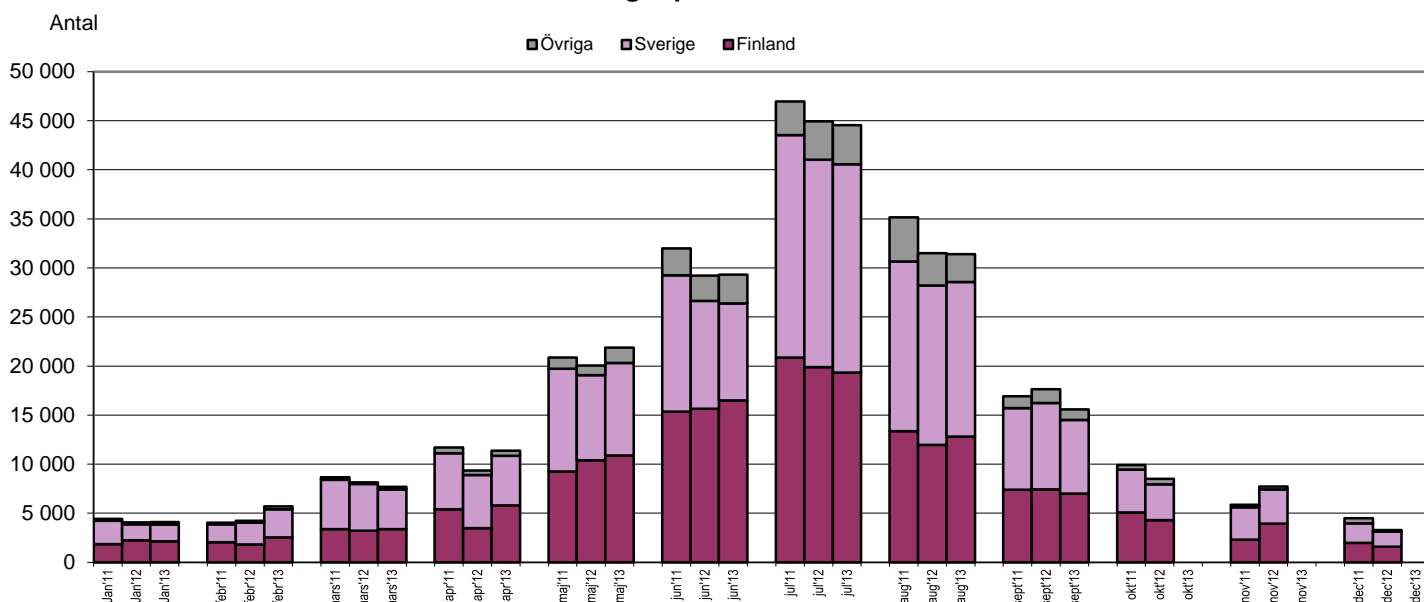
Ålands statistik- och utredningsbyrå

Övernattningar på hotell enligt gästernas hemland 2011-2013

januari-september

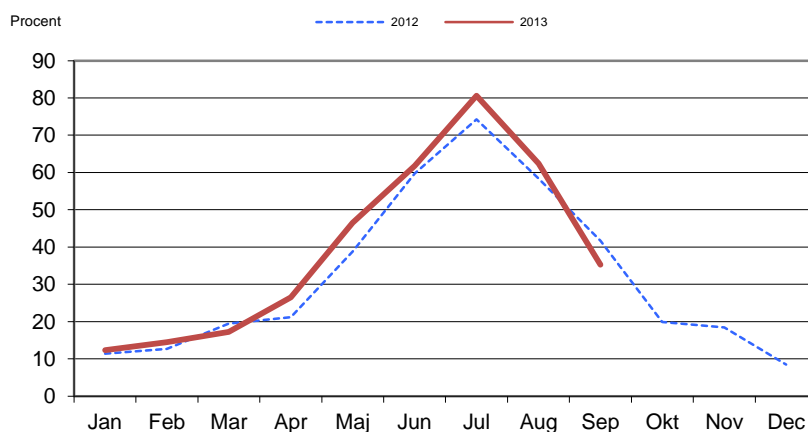
Gäster från	2011	2012	2013	Förändring 2013		Förändring 2012	
				Antal	%	Antal	%
- Finland	78 950	76 108	80 397	4 289	5,6	-2 842	-3,6
- Sverige	87 621	79 862	77 493	-2 369	-3,0	-7 759	-8,9
- Övriga länder	14 162	13 167	13 731	564	4,3	-995	-7,0
Totalt	180 733	169 137	171 621	2 484	1,5	-11 596	-6,4

Antal övernattningar på hotell 2011-2013



ÅSUB

Totalbeläggning på åländska hotell



ÅSUB

ÅS
UP



Ålandsvägen 26
PB 1187
ÅX - 22 111 MARIEHAMN