

Publicerad: 5-11-2015

Sanna Roos, vik. statistiker, tel. +358 (0)18 25 495

Inkomstfördelning och välfärd 2015

I korthet

- Ålands välfärdsnivå mätt i BNP per capita fortsätter att sjunka och närmar sig Finlands och Sveriges motsvarande nivåer.
- De åländska hushållens disponibla inkomster sjunker men ligger fortsättningsvis över Finlands.
- Inkomstfördelningen på Åland är på samma nivå som i Finland men jämnare än i Sverige.
- Andelen personer i ekonomiskt utsatta hushåll på Åland har ökat speciellt bland barnfamiljer. Andelen är fortsättningsvis cirka hälften av den motsvarande andelen i Finland.
- Alternativa välfärdsåtgångar visar att den förväntade livslängden på Åland ligger över det finländska genomsnittet. Andelen behöriga lärare på Åland har stigit sedan 2005.

Inledning

I denna publikation presenteras central statistik för inkomstfördelning och välfärd på Åland.

De statistiska uppgifterna kommer från Ålands statistik- och utredningsbyrå (ÅSUB), finländska Statistikcentralen och Institutet för välfärd och hälsa, Statistiska centralbyrån i Sverige (SCB) samt från Europeiska kommissionens *Eurostat* databas. Det mesta av informationen finns tillgänglig på ÅSUB:s hemsida i form av [exceltabeller](#).

I statistiken ingår hushållsinkomster för Åland totalt och jämfört med Finland som helhet. Uppgifterna omfattar hushållens inkomster 1995-2013 och innehåller medianinkomst per konsumtionsenhet.¹

Hushållens inkomster används för att konstruera ginikoefficienter, ett av de vanligaste internationella måtten på (o)jämlighet. I denna publikation presenteras ginikoefficienter för Åland, Finland och Sverige samt även för Ålands regioner.

Välfärd är ett mångdimensionellt begrepp som är svårt att avgränsa och som kan mätas på många sätt. Det kan handla om allt från traditionella indikatorer som värdet av den samlade produktionen i ett land fördelad på invånarna (olika varianter av BNP/capita) till uppgifter om subjektivt uppfattade levnadsvillkor som samlas in via enkäter.

¹ För en förklaring av begreppet konsumtionsenhet, se ÅSUB Rapport 2007:5, s. 40.

Problemen med traditionella mått som BNP/capita är att de enbart beaktar genomsnittliga förhållanden samt mäter endast det som produceras. Exempelvis ekologisk hållbarhet, bättre hälsa eller en högre grad av jämlikhet mellan könen är inte per automatik kopplade till ökad per capita-produktion.

För att ge en mer nyanserad bild av inkomstfördelning och välfärd kompletteras BNP-måttet samt statistiken om inkomsterfördelningen med en del alternativa mått. Förutom ekonomisk utsatthet presenteras i denna översikt förväntad livslängd samt andel behöriga lärare som kompletterande mått för det materiella välståndet. Vi börjar dock med att redovisa BNP-måttet som fortfarande är det vanligaste internationella ekonomiska välfärds måttet.

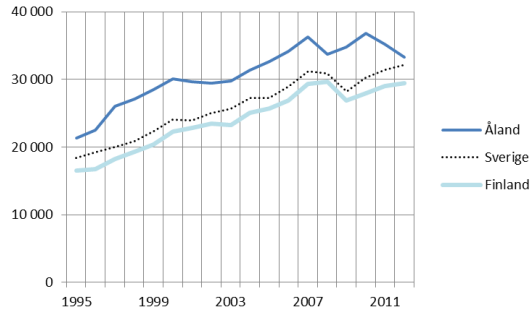
BNP per capita

Värdet av Ålands produktion av varor och tjänster per invånare, korrigerat för köpkraft, låg högre än Finlands och även högre än Sveriges under perioden 1995-2012 (*Figur 1, Tabell 1*).

Den förväntade utvecklingen visar att efter en tillfällig uppgång 2013 kommer Ålands BNP-tillväxt förmodligen att vara negativ. BNP-tillväxten i Finland och i Sverige däremot förväntas att bli positiv under 2015-2016, vilket leder till att skillnaden mellan Ålands och Finlands samt Ålands och Sveriges BNP per capita fortsätter att minska.²

² Se ÅSUB Översikter och indikatorer 2015:1.

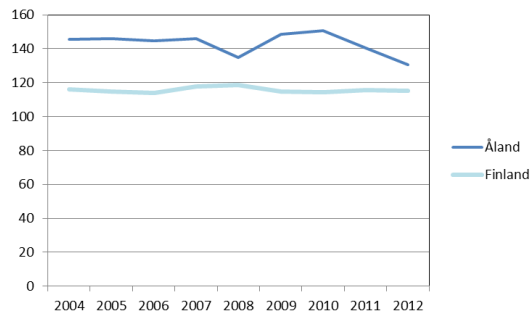
Figur 1. BNP per capita (euro köpkrafts-korrigerat) för Åland, Finland och Sverige, 1995-2012



Not: Uppgifterna för Finland inkluderar Åland.
Källa: ÅSUB, Eurostat

Ställer man Ålands och Finlands BNP per capita i relation till EU:s, framgår det att den åländska välfärden mätt som BNP per capita är fortfarande hög i ett europeiskt sammanhang (Figur 2).

Figur 2. Ålands och Finlands BNP per capita i förhållande till EU:s (procent), 2004-2012

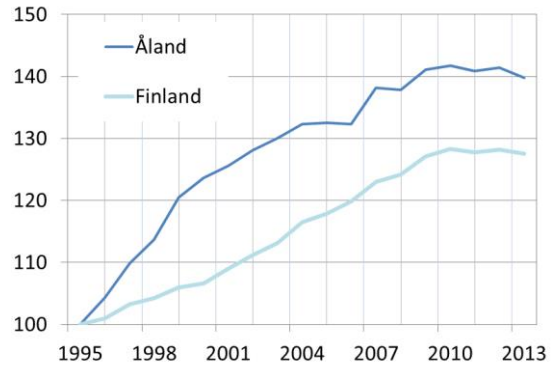


Not: Uppgifterna för Finland inkluderar Åland.
Källa: ÅSUB, Eurostat

Hushållens disponibla inkomster

Disponibla inkomster är inte en fullständig mätare på ekonomisk välfärd utan ger snarare en bild av den inkomst som hushållen kan använda till konsumtion och sparande. Den åländska välfärdsutvecklingen mätt med hushållens disponibla inkomster har sedan 1996 varit starkare än det finländska genomsnittet. Gapet mellan Åland och Finland uppstod under 1990-talets andra hälft (Figur 3).

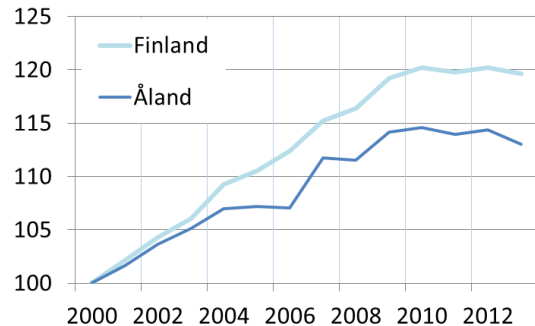
Figur 3. Hushållens disponibla penninginkomst (median). Åland och Finland. Index 1995 = 100, 2013 års penningvärde



Not: Uppgifterna för Finland inkluderar Åland.
Källa: ÅSUB, Statistikcentralen

Ser vi istället på tiden sedan år 2000 (Figur 4) har det åländska försprånget i välfärd gentemot Finland, mätt som hushållens disponibla penninginkomst, minskat. År 2009 började en stagnationsperiod på Åland, och två år senare hade Åland den lägsta procentuella tillväxten av hushållens disponibla inkomster bland landskapen i Finland. Trots den fortsatta dåliga tillväxten var åländska hushållens disponibla inkomster högsta (22 677 euro/invånare) bland landskapen i Finland år 2012.

Figur 4. Hushållens disponibla penninginkomst (median). Åland och Finland. Index 2000 = 100, 2013 års penningvärde



Not: Uppgifterna för Finland inkluderar Åland.
Källa: ÅSUB, Statistikcentralen

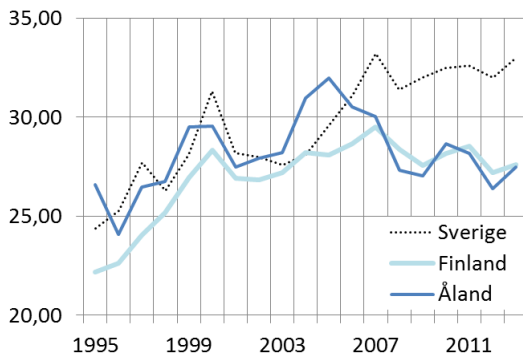
Inkomstfördelningen

Ett vanligt internationellt mått på inkomstfördelningen inom länder och regioner är den så kallade Gini-koefficienten. Ginikoefficienten är ett spridningsmått som kan användas till att mäta i vilken grad fördelningen av inkomster eller konsumtion bland hushåll avviker från en jämn fördelning.

Vid det lägsta möjliga värdet (0) är inkomsterna lika stora för alla hushåll och vid det högsta värdet (1) tillfaller alla inkomster ett enda hushåll. Det vanliga är att man i statistiska framställningar multiplicerar koefficienten med 100. Ginikoefficienten är ofta högre ju större befolkning ett land har, delvis på grund av stora regionala skillnader.

Ginikoefficienterna för disponibel penninginkomst i Finland uppgick år 2012 till 25,4, medan medelvärdet för EU-länderna uppgick till 30,5. Inkomstdata på hushållsnivå 1995-2013 visar att ginikoefficienten räknad på den disponibla penninginkomsten i medeltal låg på 28,2 på Åland och 27,0 i Finland samt 29,6 i Sverige (Figur 5).

Figur 5. Ginikoefficienter för disponibel penninginkomst, för Åland, Finland och Sverige 1995-2013



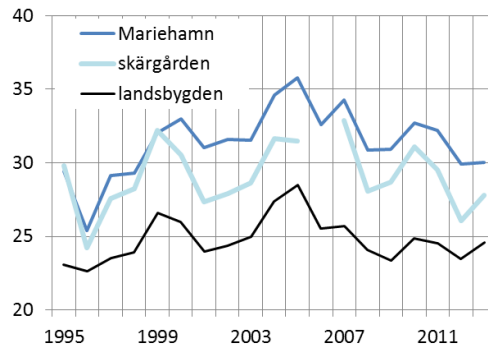
Not: Uppgifterna för Finland inkluderar Åland.
Källa: ÅSUB, Statistikcentralen, SCB

Från år 2000 har inkomstjämligheten på Åland och i Finland varit relativt stabila men ökande i Sverige (Figur 5). Inkomstfördelningen på Åland har blivit jämnare sedan 2005 och är enligt senaste uppgifter (2013) något jämnare än i Finland.

Sett ända från 1995 har inkomstfördelningen på Åland i medeltal varit något mindre jämn än i Finland, men jämnare än i Sverige. Trenden mot ökad ojämlikhet på Åland har planat ut, samtidigt som ojämlikheten har ökat såväl i Finland som i Sverige.

Det finns en del skillnader i inkomstfördelningen i olika regioner på Åland. Sedan 1995 har inkomsterna varit mer ojämnt fördelade i Mariehamn än i Finland och på resten av Åland (Figur 6). Även i Ålands skärgård har inkomsterna varit något mer ojämnt fördelade än i Finland, men dock jämnare än i Mariehamn. Landsbygden har haft den mest jämlika inkomstfördelningen med 24,8 i medeltal.

Figur 6. Ginikoefficienter för disponibel penninginkomst för Ålands regioner 1995-2013

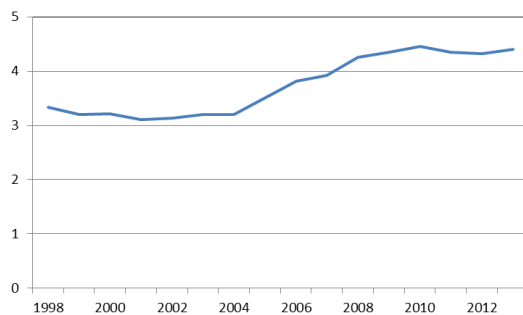


Källa: ÅSUB, Statistikcentralen

Ekonomisk utsatthet - personer i låginkomsthushåll

Ekonomisk utsatthet innebär att personen har hört till ett låginkomsthushåll både under statistikåret och under två av de tre föregående åren. Låginkomsthushåll är sådana vars ekvivalerade inkomster är mindre än 60 procent av medianinkomsten för alla hushåll (den relativa fattigdomsgränsen).³

Figur 7. Andelen personer i ekonomiskt utsatta hushåll (procent) 1998-2013



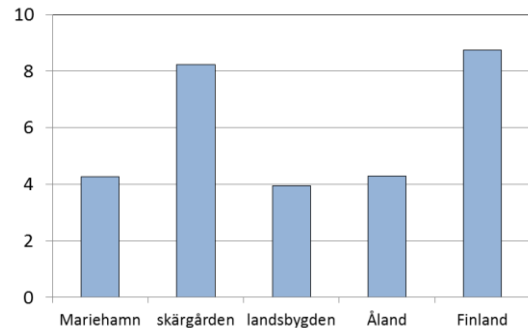
Källa: ÅSUB, Statistikcentralen

Andelen personer i ekonomiskt utsatta hushåll på Åland har varit relativt stabil sedan 2008 och är enligt senast tillgänglig statistik 4,4 procent (Figur 7). Detta är cirka hälften av motsvarande andel i Finland som är 8,7 procent (Figur 8).

Även här hittar vi regionala skillnader på Åland (Figur 8). Jämfört med andelen personer i ekonomiskt utsatta hushåll i Mariehamn är den motsvarande andelen i skärgården dubbelt så hög (4,3 respektive 8,2 procent). Ekonomisk utsatthet i Ålands skärgård ligger nära genomsnittet för Finland (8,2 respektive 8,7 procent). Andelen personer i ekonomiskt utsatta hushåll i landsbygden är lägst (4,0) bland regionerna på Åland.

³ Ekvivalerad inkomst innebär att man tar hänsyn till hushållens sammansättning genom att tilldela varje familjemedlem en specifik vikt eller koefficient.

Figur 8. Andelen personer i ekonomiskt utsatta hushåll (procent) i Ålands regioner, på hela Åland och i Finland 2013

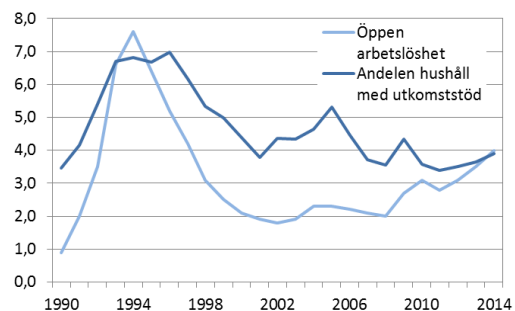


Not: Uppgifterna för Finland inkluderar Åland.
Källa: ÅSUB, Statistikcentralen

Utkomststöd

Utkomststödet beviljas till individer och hushåll som ett stöd då andra försörjningsmöjligheter har använts. Förändringar i arbetslösheten har varit den viktigaste förklaringsfaktorn till förändringar i andelen utkomststödtagare på grund av samvariationen mellan de två variablerna⁴. På Åland har antalet hushåll med utkomststöd varierat mellan 443 och 640 per år sedan 2004 (Tabell 2).

Figur 9. Andelen hushåll med utkomststöd och öppen arbetslöshet 1990-2014



Källa: ÅSUB, Institutet för välfärd och hälsa, Statistikcentralen

Likt andelen hushåll med utkomststöd har utgifterna för utkomststödet ökat. Utgifterna i löpande priser ökade 5,8 procent på Åland 2014, vilket är den andra

⁴ Se, ÅSUB Rapport 2015:2

största ökningen bland landskapen i Finland. Samtidigt var utkomststödet bruttoutgifter per invånare lägst på Åland (53 euro per invånare).⁵

Den senaste statistiken enligt hushållstyp visar att ökningen av hushåll som erhöll utkomststöd var störst bland barnfamiljer (Tabell 2). Andelen barnfamiljer som erhöll utkomststöd var 4,3 procent på Åland, jämfört med 8,9 procent i hela Finland.

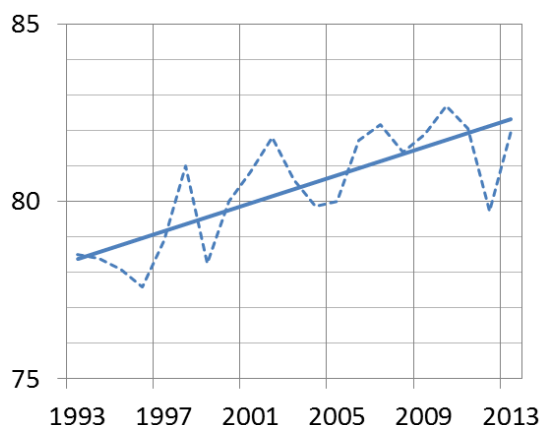
Alternativa välfärdsått

För att komplettera bilden av det materiella välståndet används alternativa välfärdsått, exempelvis förväntad livslängd och utbildningsnivåer⁶. Förväntad livslängd reflekterar välfärdens hälsoaspekter, medan utbildningsnivåer eller utbildningens kvalitet beskriver investeringar som är riktade till nästa generations välfärd⁷.

Förväntad livslängd

Den förväntade livslängden på Åland har haft relativt stor årlig variation på grund av att befolkningen är relativt liten (Figur 10).

Figur 10. Förväntad livslängd 1993-2013



Källa: ÅSUB Befolkning

⁵ Utgifter för utkomststöd 2014.

⁶ Se FN:s Human Development Index (HDI).

⁷ FN:s Human Development Report 2014.

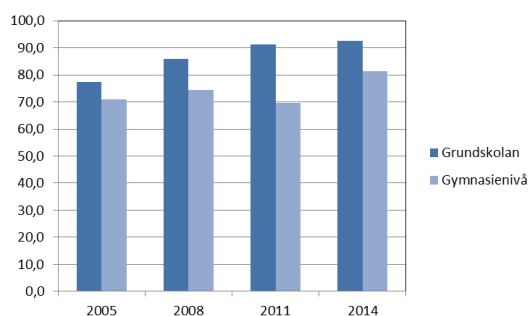
Den förväntade livslängden på Åland har legat drygt ett år över EU:s genomsnitt (2011-2013). Genomsnittet för EU låg på 80,4 år, medan motsvarande siffra för Åland var 81,4 år.⁸ Åland låg även över det finländska genomsnittet (80,8 år), men under det svenska (81,9 år).

Andel behöriga lärare

En ytterligare komponent bland alternativa välfärdsått är utbildningens kvalitet, vilket kan mätas bland annat i andel behöriga lärare⁹.

Andelen behöriga lärare på Åland har stigit sedan 2005 (Figur 11). År 2014 var 92,5 procent av lärare i grundskolan och 81,4 procent av lärare på gymnasienivån behöriga. Den högsta andelen behöriga fanns i skolläningen (100 procent både i grundskolan och på gymnasienivån). Den minsta andelen behöriga fanns bland timlärare (74,0 procent i grundskolan och 43,5 procent på gymnasienivån).

Figur 11. Andel behöriga lärare (procent) i grundskolan och på gymnasienivå efter år



Källa: ÅSUB Utbildning

I Finland var andelen behöriga lärare 88,7 procent i grundskolan och 93,5 procent på gymnasienivån (under vårterminen 2013)¹⁰.

⁸ Mortality and life expectancy statistics, June 2015; ÅSUB Befolkning

⁹ I statistiken ingår inte elev/studerandeassistent, elevhandledare och assistentlärare.

¹⁰ Lärarna i Finland 2013.

Tabellbilaga

Tabell 1. BNP per capita (euro* köpkraftskorrigerat) för Åland, Finland och Sverige, 1995-2012

	Åland	Finland	Sverige
1995	21 300	16 500	18 400
1996	22 500	16 700	19 200
1997	26 000	18 200	20 000
1998	27 100	19 300	20 800
1999	28 500	20 400	22 300
2000	30 100	22 300	24 100
2001	29 700	22 800	24 000
2002	29 400	23 500	25 000
2003	29 800	23 300	25 700
2004	31 400	25 100	27 300
2005	32 700	25 700	27 300
2006	34 100	26 900	29 000
2007	36 300	29 300	31 200
2008	33 700	29 700	30 900
2009	34 800	26 900	28 200
2010	36 800	27 900	30 200
2011	35 200	29 000	31 400
2012	33 300	29 400	32 200

*) Avrundat till jämna hundratal

Källa: ÅSUB

Tabell 2. Hushåll som erhållit utkomststöd enligt hushållstyp 2004-2013

	2004	2005	2006	2007	2008	2009	2010	2011	2012	2013
Totalt	550	640	542	461	445	551	461	443	460	484
Ensamstående män utan barn	244	286	236	190	190	251	194	185	190	181
Ensamstående kvinnor utan barn	165	205	148	146	127	149	129	112	136	139
Ensamstående män med barn	6	13	13	15	16	15	20	18	16	18
Ensamstående kvinnor med barn	70	74	74	52	60	66	62	64	56	72
Gifta/samboende par utan barn	28	32	30	29	17	29	21	18	24	24
Gifta/samboende par med barn	37	30	41	29	35	41	35	46	38	50

Källa: Insitutet för välfärd och hälsa

Referenser

Eurostat (<http://ec.europa.eu/eurostat>)

Human Development Report 2014. UNDP.

Institutet för hälsa och välfärd (<http://www.thl.fi/sv/>)

Lärarna i Finland 2013. (Red. av T. Kumpulainen.) Utbildningsstyrelsen.

Mortality and life expectancy statistics, June 2015. Hämtad från databasen Eurostat.

Statistikcentralen (http://www.stat.fi/index_sv.html)

Statistiska centralbyrån (<http://www.scb.se>)

Utgifter för utkomststöd 2014. (Red. av A. Virtanen och S. Kiuru). Finlands officiella statistik, Socialskydd 2015, Institutet för hälsa och välfärd.

ÅSUB Befolkning (http://www.asub.ax/statistic_detail.con?iPage=14&m=15&sub=2)

ÅSUB Rapport 2007:5. Ekonomisk utsatthet och social trygghet på Åland

ÅSUB Rapport 2015:1. Konjunkturläget våren 2015

ÅSUB Rapport 2015:2. Ekonomisk utsatthet och social trygghet 2012

ÅSUB statistikmeddelande Utbildning 2006:1. Lärare 2005

ÅSUB statistikmeddelande Utbildning 2008:1. Lärare 2008

ÅSUB statistikmeddelande Utbildning 2011:2. Lärare 2011

ÅSUB statistikmeddelande Utbildning 2014:2. Lärare 2014