

Publicerad: 7-11-2016

Sanna Roos, tel. +358 (0)18 25 495

Inkomstfördelning och välfärd 2016

I korthet

- Ålands välfärdsnivå mätt i BNP per capita ökar något. Skillnaderna i BNP per capita minskar mellan Åland och Sverige och ökar mellan Åland och Finland.
- De åländska hushållens disponibla inkomster fortsätter att minska men är fortsättningsvis större än i finländska hushållen.
- Skärgården har den mest ojämna inkomstfördelningen av regionerna på Åland.
- Ekonomisk utsatthet är lägre på Åland än i Finland men ökar något på den åländska landsbygden.
- Antalet utkomststödtagare och arbetslösa är lägre på Åland än i Finland. Den relativa andelen utkomststödtagare samt andelen arbetslösa är störst bland unga ålänningar (18-24 år).
- De åländska hushållens skuldsättningsgrad är högre än i Finland men lägre än i Sverige. Den åländska skuldsättningsgraden är högst i åldersgrupperna 25-34 år och 35-44 år. Endast bland de äldre (55 år och äldre) är skulderna mindre än hushållens årliga disponibla penninginkomster.

Inledning

I denna publikation presenterar vi central statistik för inkomstfördelning och välfärd på Åland.

I statistiken ingår en beskrivning av den totala ekonomiska aktiviteten på Åland i jämförelse med Finland, Sverige och EU. Som ett mått för välfärd använder vi bruttonationalprodukt per invånare (capita), vilket ofta används i statistiska sammanhang för att beskriva levnadsstandarden i landet.

Statistiken i denna publikation beskriver även den ekonomiska situationen i åländska och finländska hushåll i förhållande till hushållens disponibla inkomster. Ojämligheter i hushållens inkomster mäts med ginikoefficienten och presenteras skilt för regionerna på Åland.

Även uppgifter om hushållen med knapp ekonomi presenteras regionalt. Som mått använder vi statistik om ekonomiskt utsatta hushåll i de åländska regionerna och Finland. Uppgifterna om ekonomisk utsatthet kompletteras med statistik om utkomststöd och arbetslöshet. Uppgifterna lyfter fram den ekonomiska situationen bland unga vuxna (18-24 år).

Slutligen rapporterar vi om hushållens skuldsättning på Åland samt i jämförelse med Finland, Sverige och euroområdet. Även här presenterar vi uppgifterna för olika åldersgrupper för att beskriva skuldsättningsgraden bland befolkningen.

De statistiska uppgifterna kommer från Ålands statistik- och utredningsbyrå (ÅSUB), finländska Statistikcentralen (SC) och Institutet för välfärd och hälsa (THL), Statistiska centralbyrån i Sverige (SCB)

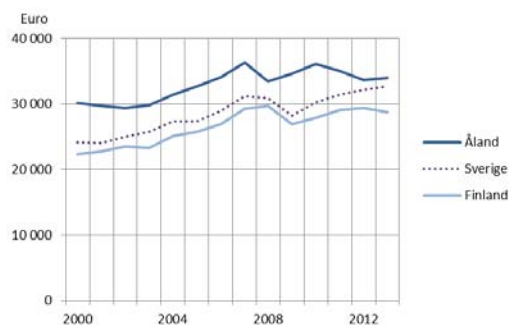
samt från Europeiska kommissionens Eurostat databas. Det mesta av informationen finns tillgänglig på ÅSUB:s hemsida i form av [exceltabeller](#).

Bruttonationalprodukt per capita

Bruttonationalprodukt (BNP) per capita mäter landets produktion av varor och tjänster med hänsyn till befolkningsutvecklingen och räknas genom att dividera landets BNP med antalet invånare.

På Åland har BNP per capita varit högre än i Finland och Sverige (Figur 1; Tabell 1, se bilaga). Dock har den åländska BNP-tillväxten visat en mer långsam utveckling än i Finland och Sverige. Från 2000 till 2013 var BNP-tillväxten på Åland 13,0 procent, medan BNP per capita i Finland ökade med 28,7 procent och i Sverige med 35,7 procent mätt i löpande priser.

Figur 1. BNP per capita för Åland, Finland och Sverige, 2000-2013



Not: BNP per capita anges i löpande priser och efter att ha justerat för skillnader i köpkraft mellan länderna. Uppgifterna för Finland inkluderar Åland.

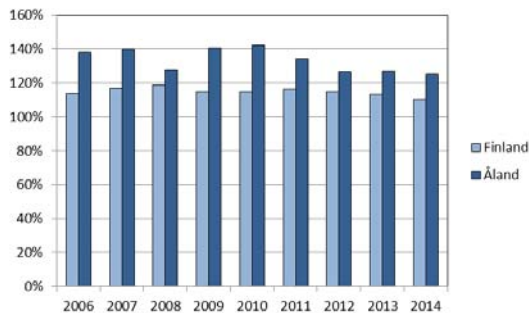
Källa: ÅSUB, Eurostat

Utvecklingen under 2013 visade minskade skillnader i BNP per capita mellan Åland och Sverige samt ökade skillnader mellan Åland och Finland. Både på Åland och i Sverige visade BNP per capita en positiv utveckling med en ökning av +1,2 procent respektive +1,6 procent. Däremot hade

Finlands BNP per capita en negativ tillväxt av -2,4 procent, vilket resulterade i ökade skillnader mellan Åland och Finland.

I ett europeiskt sammanhang har Åland en stark BNP (Figur 2). År 2014 var den åländska BNP per capita 25 procent större än EU:s. Endast fem EU-länder hade ännu starkare BNP per capita: Tyskland (+ 26 %), Österrike (+29 %), Nederländerna (31 %), Irland (+ 37 %) och Luxemburg (65 %).

Figur 2. Ålands och Finlands BNP per capita i förhållande till EU (procent), 2006-2014



Not: EU:s BNP per capita motsvarar 100 %. Uppgifterna för Finland inkluderar Åland. Ålands BNP per capita för 2014 är preliminära uppgifter.

Källa: ÅSUB, Eurostat

Enligt preliminära beräkningar kommer den åländska BNP-tillväxten att vara positiv under 2014-2016 (+1,5 %, +2,4 % och +1,0 %). Samtidigt kommer skillnaderna mellan Åland och Finland att öka, eftersom den finländska BNP-tillväxten var negativ under 2014 (-0,7 %) och väntas sedan vända till något positiv under 2015-2016 (+0,2 % och +1,1 %). Även i Sverige beräknas en ökning i BNP under 2014-2016 (+2,3 %, +4,1 % och +3,5 %), vilket i så fall kommer att ytterligare minska skillnaderna mellan Åland och Sverige.

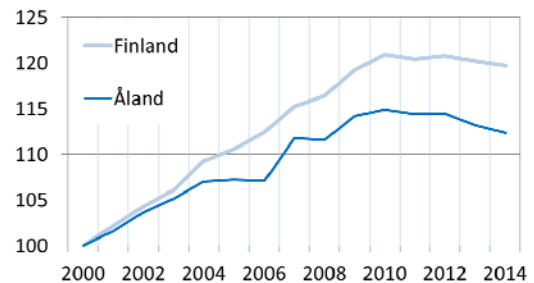
Hushållens disponibla inkomst

Disponibel penninginkomst räknas från hushållens bruttointkomster varifrån betalda transfereringar, exempelvis skatter, har

subtraherats.¹

Hushållens disponibla penninginkomster ökade på Åland och i Finland under 2000-2010, men började sedan efter två års stagnation att minska (Figur 3). Sedan 2012 har de åländska och finländska hushållen haft allt mindre pengar att använda till sparande och konsumtion.

Figur 3. Hushållens disponibla penninginkomst (median) på Åland och i Finland. Index 2000 = 100, 2014 års penningvärde



Not: Uppgifterna för Finland inkluderar Åland.

Källa: ÅSUB, SC

Den ekvivalerade inkomsten tar hänsyn till hushållets sammansättning och räknas från hushållets penninginkomster dividerat med antalet konsumtionsenheter i hushållet.

I beräkningen av den ekvivalerade inkomsten ges hushållens individer en vikt beroende på deras ålder och antalet personer i hushållet.² Viktningen bygger på antagandet att inkomsterna fördelas mellan hushållets medlemmar i proportion till varje medlems konsumtionsbehov. På Åland har bostadshushållens konsumtionsenheter minskat från 1,58 (1995) till 1,49 (2014).

¹ Bruttoinkomster omfattar löneinkomster, företagarkomster, kapitalinkomster och erhållna transfereringar.

² Enligt konsumtionsenhetsskalan som SC använder får den första fullvuxna hushållsmedlemmen vikten 1 och övriga personer över 13 år får vikten 0,5. Barn (0-13 år) får vikten 0,3.

Hushållens ekvivalerade inkomster minskade snabbare på Åland (-0,8 %) än i Finland (-0,3 %) under 2010-2014. Trots detta var de åländska hushållens ekvivalerade inkomster störst bland landskapen i Finland 2014. Den genomsnittliga ekvivalerade inkomsten på Åland var 26 751 euro per hushåll och i Finland 22 622 euro per hushåll.

Inkomstskillnaderna mellan hushållen

Inkomstskillnader beskrivs med hjälp av ginikoefficienten. Ju högre värde ginikoefficienten får desto ojämna är inkomsterna.³

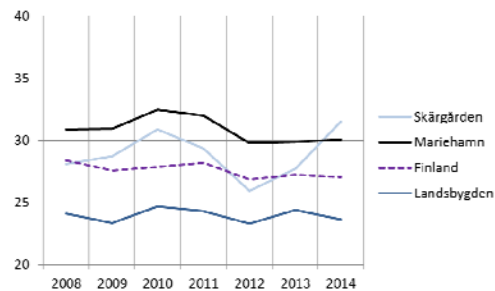
Sedan 2008 har ginikoefficienten på den åländska landsbygden varit relativt stabil. Landsbygden har haft den lägsta ginikoefficienten jämfört med andra åländska regioner och Finland (Figur 4). Med andra ord har hushållens disponibla inkomster på landsbygden varit mer jämnt fördelade än i andra åländska regioner och hela landet.

Även i Mariehamn har ginikoefficienten varit relativt stabil sedan 2008. Mariehamn har under de flesta åren haft den högsta ginikoefficienten och därmed den mest ojämna fördelningen av hushållens disponibla inkomster sedan 2008 (med undantag året 2014).

I motsats till den åländska landsbygden och Mariehamn har ginikoefficienten i skärgården varit tydligt ökande sedan 2012. År 2014 var skärgårdens ginikoefficient större än i andra regioner på

Åland och i Finland och skärgården hade därmed den mest ojämna fördelningen av hushållens disponibla inkomster.

Figur 4. Ginikoefficienten för disponibel penninginkomst i Ålands regioner och Finland 2008-2014



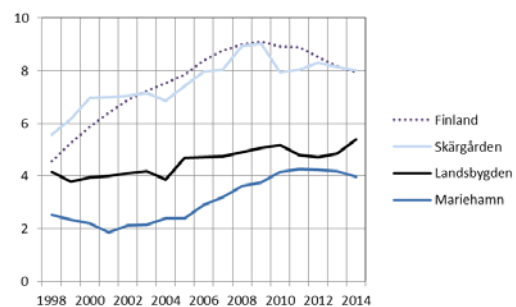
Källa: ÅSUB, SC

Ekonomisk utsatthet

Ekonomisk utsatthet innebär att personen har hört till ett låginkomsthushåll både under statistikåret och under två av de tre föregående åren.

Andelen personer i ekonomiskt utsatta hushåll har varierat i regionerna på Åland (Figur 5).

Figur 5. Andelen (%) personer i ekonomiskt utsatta hushåll i Finland och Ålands regioner 1998-2014



Not: Uppgifterna för Finland inkluderar Åland.

Källa: ÅSUB, SC

Mariehamn har haft den lägsta andelen personer i ekonomiskt utsatta hushåll jämfört med andra åländska regioner och Finland. Från början av 2000-talet steg andelen ekonomiskt utsatta från 1,9

³ Ginikoefficienten kan räknas till hushållens olika inkomstkällor som bland annat för hushållens bruttolönsinkomst eller disponibla penninginkomster. Likaså kan ginikoefficienten ges med eller utan att ta hänsyn till hushållens genomsnittliga konsumtionsenheter. Ginikoefficientens värde 0 = alla individer har exakt lika stora inkomster; 1 = inkomsttagaren med de största inkomsterna får alla inkomster. Ginikoefficienten multipliceras ofta med 100 och anges som ett procenttal.

procent (2001) till 4,3 procent (2012). Andelen personer i ekonomiskt utsatta hushåll har sedan dess sjunkit och ligger runt 4,0 procent (2014).

På den åländska landsbygden har andelen personer i ekonomiskt utsatta hushåll varit större än i Mariehamn men lägre än i skärgården och Finland. Dock har andelen sedan 2012 varit något stigande (+0,7 %), medan den i andra åländska regioner och Finland har varit sjunkande.

I den åländska skärgården har andelen personer i ekonomiskt utsatta hushåll varit den största bland regionerna på Åland och följt utvecklingen i Finland. I Finland fördubblades andelen personer i ekonomiskt utsatta hushåll under 1998-2009 (från 4,6 % till 9,1 %) men har sedan dess minskat till 7,9 procent (2014).

I den åländska skärgården steg andelen personer i ekonomiskt utsatta hushåll från 5,6 procent till 9,0 procent under samma period (med undantag år 2004 då andelen sjönk med 0,6 %). Sedan dess har andelen sjunkit något och stabiliserats runt 8 procent.

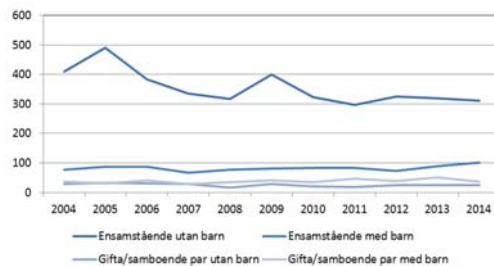
Utkomststöd och arbetslöshet

”Utkomststödet är ett ekonomiskt stöd inom socialvården som beviljas i sista hand och syftet med det är att trygga en persons och familjs utkomst och främja möjligheterna att klara sig på egen hand. Med hjälp av utkomststödet tryggas minst den oundgängliga utkomst som en person och familj behöver för ett människovärdigt liv.” (Lag om utkomststöd 30.12.1997/1412)

År 2014 hade Åland den lägsta andelen utkomststödtagare per 1 000 invånare bland landskapen i Finland (2,7 %).⁴ Antalet personer med utkomststöd har

varit något sjunkande sedan början av 2000-talet (Figur 6). Över hälften av utkomststödtagarna på Åland 2014 bestod av ensamstående utan barn (65,7 %). En mindre andel bestod av ensamstående med barn (21,4 %), gifta eller samboende barn med barn (7,8 %) samt gifta eller samboende par utan barn (4,6 %). De flesta ensamstående utan barn var män (59,0 %) och de flesta ensamstående med barn var kvinnor (80,2 %).

Figur 6. Antal personer med utkomststöd efter familjetypen 2004-2014



Källa: ÅSUB, THL

Det årliga medeltalet (i fyraårsperioder) för de som långvarigt har mottagit utkomststöd har sjunkit i åldersgruppen 65 år och äldre under 2000-talet (Tabell 2). Däremot har det årliga medeltalet varierat i åldersgrupperna 18-24 år (43-60 personer) och 25-64 år (5-13 personer).

Sett till andel utkomststödtagare i respektive åldersgrupp visar statistiken att den största andelen utkomststödtagare på Åland och i Finland finns bland unga vuxna i åldern 18-24 år (2014). På Åland var andelen unga vuxna som utkomststödtagare 4,8 %, medan den i Finland var 15,5 %.

Unga vuxna är den största gruppen bland utkomststödtagare och även den största gruppen bland arbetslösa. År 2015 var det relativa arbetslöshetsstalet för unga kvinnor (25 år och yngre) 4,8 procent och för unga män 6,3 procent. I båda grupper har arbetslösheten dock minskat från året

⁴ Utkomststöd 2014.

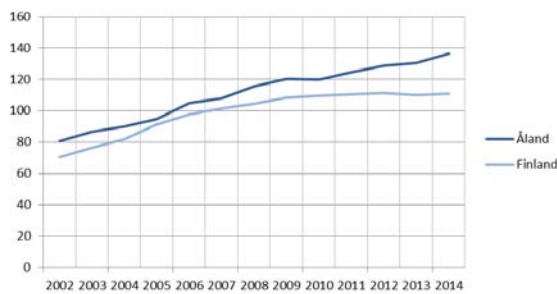
innan.

Hushållens skuldsättning

Hushållens skuldsättningsgrad beskriver skulderna i förhållande till hushållens årliga disponibla penninginkomster.

Hushållens skuldsättning har stadigt ökat på Åland och den åländska skuldsättningsgraden har varit större än i Finland (Figur 7). År 2006 passerade den åländska skuldsättningsgraden 100, vilket betyder att hushållens årliga skulder var större än hushållens disponibla inkomster.

Figur 7. Hushållens skuldsättningsgrad i Finland och på Åland 2002-2014



Källa: SC, ÅSUB

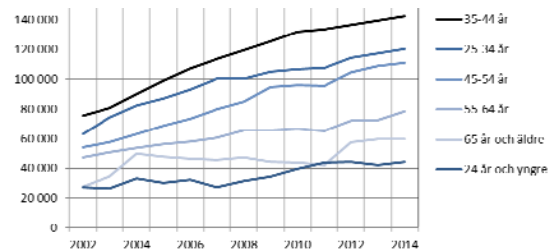
Även i Finland har hushållens skulder ökat och skuldsättningsgraden har sedan 2009 stabiliserats runt 110. Detta betyder att hushållens skulder i hela landet ökar i stort sett i samma takt som hushållens disponibla inkomster. Däremot på Åland har skuldsättningsgraden ökat fortsättningsvis snabbare än de disponibla inkomsterna.

EU publicerar skuldsättningsgraden för länderna i euroområdet⁵. År 2014 var skuldsättningsgraden i hela euroområdet 96,7, medan den i Finland var 109,8 och i Sverige 148,8.

⁵ Länderna i euroområdet: Belgien, Cypern, Estland, Finland, Frankrike, Grekland, Irland, Italien, Lettland, Litauen, Luxemburg, Malta, Nederländerna, Portugal, Slovakien, Slovenien, Spanien, Tyskland och Österrike. I EU:s skuldsättningsgrad ingår en del ideella organisationer.

Åldersgruppen som totalt sett har haft störst skulder bland skuldsatta hushåll på Åland sedan 2002 har varit 35-44 åriga (Figur 8). År 2014 var de genomsnittliga skulderna i denna åldersgrupp 142 402 euro per skuldsatt bostadshushåll. Bland 25-34 åriga var det genomsnittliga skuldbeloppet 120 304 euro. Motsvarande siffror i Finland var 119 071 euro för 35-44 åriga och 89 065 euro för 25-34 åriga.

Figur 8. Åländska hushållens genomsnittliga skulder efter åldersgrupper 2002-2014

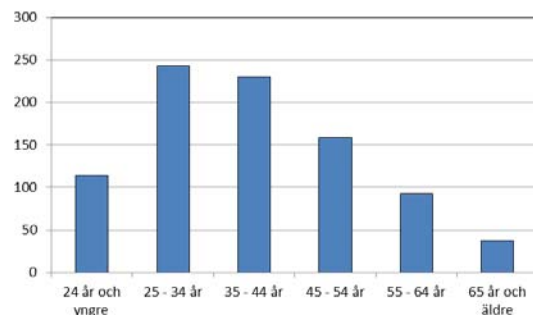


Not: Bostadshushållens skulder sammanlagt per antalet bostadshushåll med skulder.

Källa: SC, ÅSUB

Det är även de yngre åldersgrupperna som hade de högsta skuldsättningsgraderna på Åland 2014 (Figur 9). Bland 25-34 åriga var skuldsättningsgraden 243 och bland 35-44 åriga 230. Endast i de två äldsta åldersgrupperna (55-64 åriga samt 65 år och äldre) var skulderna mindre än hushållens årliga disponibla penninginkomster.

Figur 9. Hushållens skuldsättningsgrad på Åland efter åldersgrupp 2014



Källa: SC, ÅSUB

Tabell 1. BNP per capita (euro* köpkraftskorrigerat) för Åland, Finland och Sverige, 1995-2013

| | Åland | Finland | Sverige |
|------|--------|---------|---------|
| 1995 | 21 300 | 16 500 | 18 400 |
| 1996 | 22 500 | 16 700 | 19 200 |
| 1997 | 26 000 | 18 200 | 20 000 |
| 1998 | 27 100 | 19 300 | 20 800 |
| 1999 | 28 500 | 20 400 | 22 300 |
| 2000 | 30 100 | 22 300 | 24 100 |
| 2001 | 29 700 | 22 800 | 24 000 |
| 2002 | 29 400 | 23 500 | 25 000 |
| 2003 | 29 800 | 23 300 | 25 700 |
| 2004 | 31 400 | 25 100 | 27 300 |
| 2005 | 32 700 | 25 700 | 27 300 |
| 2006 | 34 100 | 26 900 | 29 000 |
| 2007 | 36 300 | 29 300 | 31 200 |
| 2008 | 33 400 | 29 700 | 30 900 |
| 2009 | 34 600 | 26 900 | 28 200 |
| 2010 | 36 100 | 27 900 | 30 200 |
| 2011 | 35 000 | 29 100 | 31 400 |
| 2012 | 33 600 | 29 400 | 32 200 |
| 2013 | 34 000 | 28 700 | 32 700 |

*) Avrundat till jämna hundratal

Källa: ÅSUB

Tabell 2. Hushåll som erhållit utkomststöd enligt hushållstyp 2004-2014

| | 2004 | 2005 | 2006 | 2007 | 2008 | 2009 | 2010 | 2011 | 2012 | 2013 | 2014 |
|--------------------------------|------------|------------|------------|------------|------------|------------|------------|------------|------------|------------|------------|
| Totalt | 550 | 640 | 542 | 461 | 445 | 551 | 461 | 443 | 460 | 484 | 472 |
| Ensamstående män utan barn | 244 | 286 | 236 | 190 | 190 | 251 | 194 | 185 | 190 | 181 | 183 |
| Ensamstående kvinnor utan barn | 165 | 205 | 148 | 146 | 127 | 149 | 129 | 112 | 136 | 139 | 127 |
| Ensamstående män med barn | 6 | 13 | 13 | 15 | 16 | 15 | 20 | 18 | 16 | 18 | 20 |
| Ensamstående kvinnor med barn | 70 | 74 | 74 | 52 | 60 | 66 | 62 | 64 | 56 | 72 | 81 |
| Gifta/samboende par utan barn | 28 | 32 | 30 | 29 | 17 | 29 | 21 | 18 | 24 | 24 | 24 |
| Gifta/samboende par med barn | 37 | 30 | 41 | 29 | 35 | 41 | 35 | 46 | 38 | 50 | 37 |

Källa: THL

Referenser

Eurostat (<http://ec.europa.eu/eurostat>)

Institutet för hälsa och välfärd (<http://www.thl.fi/sv/>)

Statistikcentralen (http://www.stat.fi/index_sv.html)

Statistiska centralbyrån (<http://www.scb.se>)

Utkomststöd 2014. (Virtanen, A. & Kiuru, S.) Finlands officiella statistik, Socialskydd 2015, Institutet för hälsa och välfärd.