

Jouko Kinnunen, utredare  
Tel. 018-25494

Nationalräkenskaper 2014:02  
3.12.2014

## De åländska hushållens konsumtion 2012

Detta statistikmeddelande grundar sig på en intervjuundersökning som Statistikcentralen i Finland har utfört under år 2012. Sammanlagt 3 551 hushåll har deltagit i undersökningen, varav 141 hushåll på Åland. Ur grundmaterialet kan man särskilja dels ålänningarnas konsumtion fördelad på olika varor, och dels på olika inköpsställen (Åland, Finland, Sverige, färjor och övrigt).

### De åländska hushållens konsumtion

På Åland var den genomsnittliga konsumtionsutgiften för ett hushåll 39 824 euro år 2012. Den största konsumtionsposten på Åland var huvudgruppen *bostäder och energi*, till vilken utgifter på 13 714 euro kan härledas. Andra stora poster var *livsmedel och alkoholfria drycker* (5 454), *diverse varor och tjänster* (5 017), *transport* (4 678), samt *rekreation och kultur* (3 151). Minst pengar lägger vi ned på *utbildning*, endast ca 9 euro per hushåll.

I huvudgrupperna *alkoholdrycker och tobak*, *kläder och skodon*, *transport*, *rekreation och kultur* samt *utbildning* konsumerar de åländska hushållen i genomsnitt mindre än övriga Finland. I de andra huvudgrupperna är den genomsnittliga konsumtionen högre på Åland. Det storområde i Finland som mest liknar Åland sett till konsumtionsutgifterna är Helsingfors–Nyland (dvs. huvudstadsregionen).

### Konsumtionen utanför Åland

År 2012 konsumerade de åländska hushållen varor och tjänster i genomsnitt till ett värde av 3 087 euro utanför Åland. I Finland konsumerade de åländska hushållen för 822 euro, i Sverige för 1 237 euro, på färjorna till och från Åland för 265 euro och i övriga länder för 763 euro. Mest konsumerades varor och tjänster i grupperna *hotell, kaféer och restauranger* samt *andra varor*.

### Handel via internet och postorder

De åländska hushållen konsumerade år 2012 varor, och i viss mån tjänster, med hjälp av internet eller postorder till ett värde av i genomsnitt 800 euro. Främst handlade hushållen *kläder och skor* via internet eller postorder. Näst mest handlade de *andra varor*, bl.a *hobby- och sportartiklar och leksaker*.

Detta meddelande är sammanställt och skrivet av utredare *Jouko Kinnunen med hjälp av Robert Lönnqvist och Leonard Seffer*. Jouko Kinnunen har haft det övergripande ansvaret för denna undersökning.

### **Beskrivning av statistiken**

Uppgifter om de åländska hushållens konsumtion erhålls genom Statistikcentralens konsumtionsundersökning, som innehåller bland annat uppgifter om hushållens konsumtionsutgifter fördelat på inköpsställe samt konsumtionsvanor efter befolkningsgrupp. Uppgifter samlas in av hushållen genom intervjuer där man utreder hushållens uppgifter, samt bland annat innehavet av kapitalvaror, boende och skuldsättning. Efter intervjun för hushållen dagbok under två veckor över samtliga konsumtionsutgifter samt sparar kvitton på alla utgifter. Slutligen tas uppgifter om utbildning och inkomster från olika administrativa register.

Statistikcentralen har sedan 1966 med några års mellanrum genomfört konsumtionsundersökningar, den senaste gjordes under år 2012. Sammanlagt 3 551 hushåll ingick i undersökningen, varav 141 hushåll på Åland. Urvalet har sedermera skrivits upp för att motsvara samtliga hushåll på Åland. Den ursprungliga viktningen som Statistikcentralen gjorde har modifierats av Statistikcentralen på ÅSUBs begäran för att bättre ta hänsyn till den låga svarsfrekvensen på Åland. Med andra ord avviker de här publicerade resultaten för Ålands del från dem som Statistikcentralen publicerat tidigare i år. Undersökningen innehåller uppgifter om till vilka ändamål hushållens pengar används (t.ex. mat, nöjen, resor etc.). Uppgifter finns även om var konsumtionen av varor och tjänster inträffat (Åland, Finland, Sverige, färjor samt övrigt). Dessutom finns olika uppgifter om hushållen (t.ex. sammansättning, disponibel inkomst, yrkesverksamhet, utbildning etc.).

Konsumtionsuppgifterna har klassificerats efter den nationella klassificeringen COICOP-HBS (*Classification of Individual Consumption by Purpose Adapted to the Needs of Household Budget Surveys*). Konsumtionsutgifterna delas in i tolv huvudgrupper; (1) livsmedel och alkoholfria drycker, (2) alkoholdrycker och tobak, (3) kläder och skodon, (4) bostäder och energi, (5) inventarier, hushållsmaskiner och -utrustning, (6) hälsovård, (7) transport, (8) kommunikation, (9) rekreation och kultur, (10) utbildning, (11) hotell, kaféer och restauranger samt (12) diverse varor och tjänster (se *bilaga 1* för exempel).

Vidare finns uppgifter om hushållens konsumtionsutgifter enligt hushållstyp, hushållets sammansättning samt referenspersonens socioekonomiska ställning, utbildning och ålder. Hushållets referensperson är den person som har de största personliga inkomsterna. Ett hushåll omfattar samtliga personer som delar bostad och kosthåll eller på annat sätt använder sina inkomster tillsammans. Disponibel inkomst är ett centralt inkomstbegrepp som bildas på följande sätt: löneinkomster + företagarinkomster + kapitalinkomster + erhållna transfereringar - betalda transfereringar. Erhållna transfereringar består av pensioner samt socialskyddsförmåner och -understöd. Betalda transfereringar består av direkta skatter och socialskyddsavgifter, hit räknas även obligatoriska pensions- och arbetslöshetsförsäkringsavgifter.

### **Förkortningar, symboler och beteckningar**

I tabeller med avrundade tal kan små avvikelser förekomma mellan summan av de avrundade talen och den redovisade slutsumman.

- = Exakt 0 enheter (st)

.. = Observationer för få för att uppge.

### De åländska hushållen

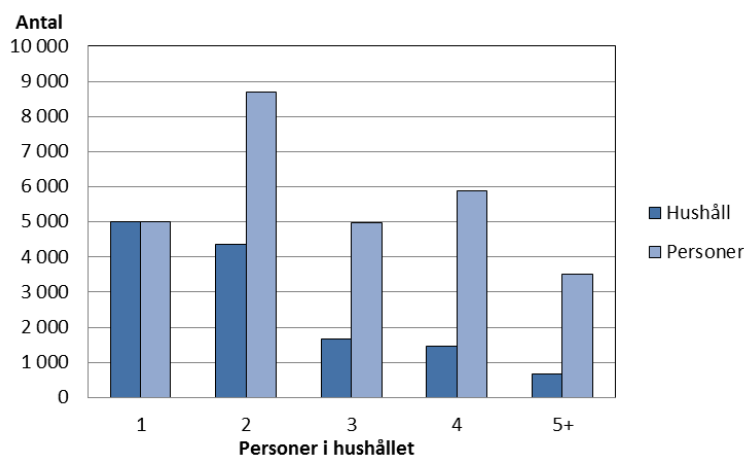
År 2012 (31.12.2012) bestod den åländska befolkningen av 28 502 personer. Av dessa levde 28 065 personer i 13 132 bostadshushåll, medan resterande 437 personer levde i någon form av institution (t ex åldringsboende eller saknade fast adress). Bostadshushållens genomsnittliga storlek var 2,14 personer, storleken varierar dock efter område. De största bostadshushållen finns i Lemland (2,53) och Jomala (2,49) medan de minsta bostadshushållen finns i Sottunga (1,90). Den genomsnittliga storleken på hushållen på Åland (2,14) är något högre än i Finland (2,09), medan det är betydligt lägre än Sveriges 2,29 personer per hushåll. I tabell 1 redovisas de åländska hushållens sammansättning.

**Tabell 1: De åländska hushållen 2012, antal personer**

	Bostadshushåll	Personer	Medelstorlek
<b>Hela Åland</b>	<b>13 132</b>	<b>28 065</b>	<b>2,14</b>
Brändö	224	470	2,10
Eckerö	453	942	2,08
Finström	1 081	2 489	2,30
Föglö	274	563	2,05
Geta	219	489	2,23
Hammarland	660	1 500	2,27
Jomala	1 725	4 295	2,49
Kumlinge	165	335	2,03
Kökar	122	243	1,99
Lemland	731	1 851	2,53
Lumparland	179	387	2,16
Saltvik	816	1 801	2,21
Sottunga	51	97	1,90
Sund	484	1 024	2,12
Vårdö	185	420	2,27
Mariehamn	5 763	11 159	1,94

Figur 1 nedan visar de åländska hushållen samt antalet personer fördelat efter hushållens storlek år 2012. Den vanligaste formen av hushåll på Åland är enpersonshushåll (drygt 5 000 hushåll), medan den vanligaste formen sett till antalet personer i hushållet är tvåpersoners hushåll, med ca 8 700 personer.

**Figur 1: Antal hushåll efter hushållens storlek 2012**



Källa: Statistikcentralen, Bostadshushåll och bostadsförhållanden

Tabell 2 visar antalet hushåll och den disponibla inkomsten år 2012 för de fem storområdena i Finland<sup>1</sup>. Hushållen på Åland har en något högre disponibel inkomst än hushållen i övriga Finland, hushållens disponibla inkomst var 52 422 euro per hushåll på Åland och 42 103 euro per hushåll i hela landet år 2012<sup>2</sup>. På det finländska fastlandet har hushållen högst disponibel inkomst i Helsingfors-Nyland, medan man har lägst disponibel inkomst i Norra och östra Finland. Notera att informationen i tabell 2 baserar sig på konsumtionsstudiens information som innefattar slumpmässig variation. Hushållens medelstorlek på Åland är därmed aningen lägre i studien än vad de ovan citerade registeruppgifterna visar.

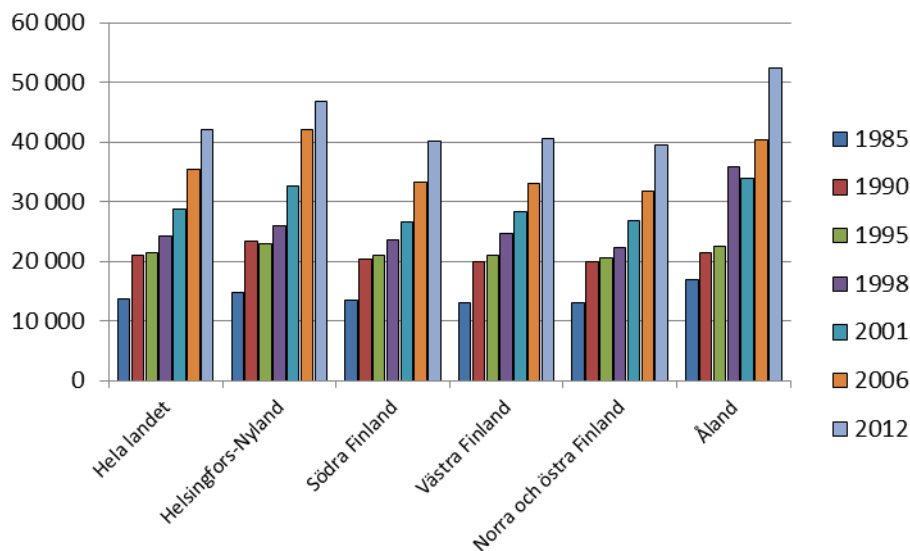
**Tabell 2: Hushållens disponibla inkomst år 2012**

	Antal hushåll	Disponibel inkomst, miljoner euro	Disponibel inkomst / hushåll, euro	Medelstorlek, personer	Disponibel inkomst / person, euro
<b>Hela landet</b>	<b>2 595 000</b>	<b>109 257,3</b>	<b>42 103</b>	<b>2,05</b>	<b>20 538</b>
Helsingfors-Nyland	747 202	34 998,9	46 840	2,01	23 303
Södra Finland	567 640	22 806,1	40 177	1,97	20 394
Västra Finland	650 373	26 454,6	40 676	2,09	19 462
Norra och östra Finland	616 840	24 346,1	39 469	2,14	18 443
Åland	12 945	678,6	52 422	2,07	25 325

Källa: Statistikcentralen, konsumtionsstudie

Figur 2 nedan visar utvecklingen av hushållens disponibla inkomst för storområdena i Finland under åren 1985-2012. Figuren visar att ålänningarnas disponibla inkomst konsekvent har varit högre än övriga Finlands. Helsingfors-Nylandsregionen har dock avsevärt högre inkomstnivå än övriga fastlandet och har vissa år haft högre inkomstnivå än Åland.

**Figur 2: Utvecklingen av hushållens disponibla inkomst 1985-2012, euro per hushåll**



Källa: Statistikcentralen, konsumtionsstudier

I tabell 3 redovisas hushållens genomsnittliga inkomster och transfereringar. Bruttoinkomsten består av löne-, företagar-, kapital- och övriga inkomster samt erhållna transfereringar. På Åland var den genomsnittliga bruttoinkomsten 65 544 euro. Disponibel inkomst får man genom att dra bort betalda transfereringar från

<sup>1</sup> Finlands regionindelning ändrades år 2012.

<sup>2</sup> Preliminära siffror för år 2012.

bruttoinkomsterna. I begreppet disponibla inkomster ingår även bostadsinkomst, dvs. beräknad nettohyra som ägare av sin bostad slipper betala. Likväl ingår överlåtelsevinsterna av egendom i disponibla inkomster.

**Tabell 3: Hushållens genomsnittliga inkomster 2012, euro**

	Övriga Löneinkomster	Erhållna inkomster	Brutto- transfereringar	Betalda inkomster	Disponibel transfereringar	inkomst
<b>Hela landet</b>	<b>29 861</b>	<b>10 126</b>	<b>14 048</b>	<b>54 035</b>	<b>-11 888</b>	<b>42 147</b>
Helsingfors-Nyland	36 574	11 427	13 363	<b>61 363</b>	-14 480	<b>46 883</b>
Södra Finland	26 297	9 798	15 198	<b>51 292</b>	-11 081	<b>40 211</b>
Västra Finland	28 961	9 326	13 232	<b>51 518</b>	-10 786	<b>40 732</b>
Norra och östra Finland	26 279	9 269	14 628	<b>50 176</b>	-10 662	<b>39 514</b>
Åland	36 354	14 311	14 879	<b>65 544</b>	-13 122	<b>52 422</b>

Källa: Statistikcentralen, konsumtionstudie. Ålands observationer omviktade.

Hushållens skuldsättning 2012 redovisas i *tabell 4*. Ålänningarnas genomsnittliga skulder är betydligt högre än i övriga Finland, på Åland var hushållens genomsnittliga kreditbestånd drygt 58 800 euro medan det i hela Finland endast var ca 41 900 euro. Skuldsättningen tenderar att korrelera med den disponibla inkomsten, på Åland har man både högst disponibel inkomst och högst kreditbestånd medan man i Östra Finland har både lägst disponibel inkomst och lägst kreditbestånd. På Åland uppgår skulderna i genomsnitt till ca 28 400 euro per person. På Åland är dock skuldernas förhållande till den disponibla årsinkomsten högst i landet.

**Tabell 4: Hushållens skuldsättning 2012**

	Antal hushåll	Hushållens sammanlagda skulder, miljoner euro	Hushållens genomsnittliga skuld, euro	Hushållens medelstorlek	Hushållens genomsnittliga skuld / person, euro
<b>Hela landet</b>	<b>2 595 000</b>	<b>108 701</b>	<b>41 888</b>	<b>2,05</b>	<b>20 433</b>
Helsingfors-Nyland	747 202	37 562	50 270	2,01	25 010
Södra Finland	567 640	22 312	39 306	1,97	19 952
Västra Finland	650 373	25 823	39 706	2,09	18 998
Norra och östra Finland	616 840	22 242	36 058	2,14	16 849
Åland	12 945	762	58 840	2,07	28 425

Källa: Statistikcentralen, Skuldsättning 2012

### De åländska hushållens genomsnittliga konsumtionsutgifter

*Tabell 5* redogör för hushållens genomsnittliga konsumtionsutgifter för storområdena i Finland. Helsingfors – Nyland har den högsta genomsnittliga konsumtionsutgiften på 40 357 euro, medan densamma på Åland var 39 824 euro år 2012. Lägst var konsumtionen i Norra och östra Finland där konsumtionsutgiften var 33 119 euro per hushåll. De högre konsumtionsutgifterna per hushåll på Åland jämfört med Finland (utom huvudstadsregionen) kan förklaras med ålänningarnas högre disponibla inkomster. De sammanlagda konsumtionsutgifterna för hushållen på Åland beräknades vara ca 516 miljoner euro år 2012, eller ca 18 200 euro per person.

Det bör observeras att ålänningarnas konsumtionsutgifter är beräknade från ett litet antal svar (141 hushåll) och därmed kan innehålla en viss felmarginal på grund av medföljande större slumpmässiga variationer. Detta innebär också att felmarginalen är större på en mer detaljerad nivå (t.ex. enskilda varugrupper). Den

uppmätta konsumtionen motsvarar heller inte till sin helhet den privata konsumtionen beräknad i nationalräkenskaperna på grund av att respondenterna tenderar underskatta omfattningen av sin konsumtion. Tidigare studier har till exempel visat att hushållen bland annat tenderar underskatta utgiftsposterna *alkoholdrycker och tobak* samt *utbildning*<sup>3</sup>.

**Tabell 5: Hushållens genomsnittliga konsumtionsutgifter, euro**

	Helsingfors-			Norra och		
	Hela landet	Nyland	Södra Finland	Västra Finland	östra Finland	Åland
<b>Konsumtionsutgifter totalt</b>	<b>35 770</b>	<b>40 357</b>	<b>33 912</b>	<b>34 583</b>	<b>33 119</b>	<b>39 824</b>
Livsmedel och alkoholfria drycker	4 540	4 574	4 386	4 523	4 646	5 454
Alkoholdrycker och tobak	794	845	777	803	746	329
Kläder och skodon	1 177	1 271	1 186	1 079	1 166	914
Bostäder och energi	10 047	12 273	8 998	9 720	8 575	13 714
Inventarier, hushållsmaskiner och -utrustning	1 683	1 846	1 580	1 695	1 571	2 128
Hälsovård	1 130	1 211	1 151	1 049	1 089	1 295
Transport	6 111	6 770	5 685	5 900	5 967	4 678
Kommunikation	903	959	867	885	885	1 064
Rekreation och kultur	3 636	3 879	3 869	3 477	3 293	3 151
Utbildning	59	83	47	51	49	9
Hotell, kaféer och restauranger	1 466	1 933	1 341	1 327	1 167	2 068
Diverse varor och tjänster	4 224	4 713	4 026	4 075	3 964	5 017

Anmärkning: Ålands siffror avviker från de resultat som Statistikcentralen tidigare publicerat pga förändring i viktning.

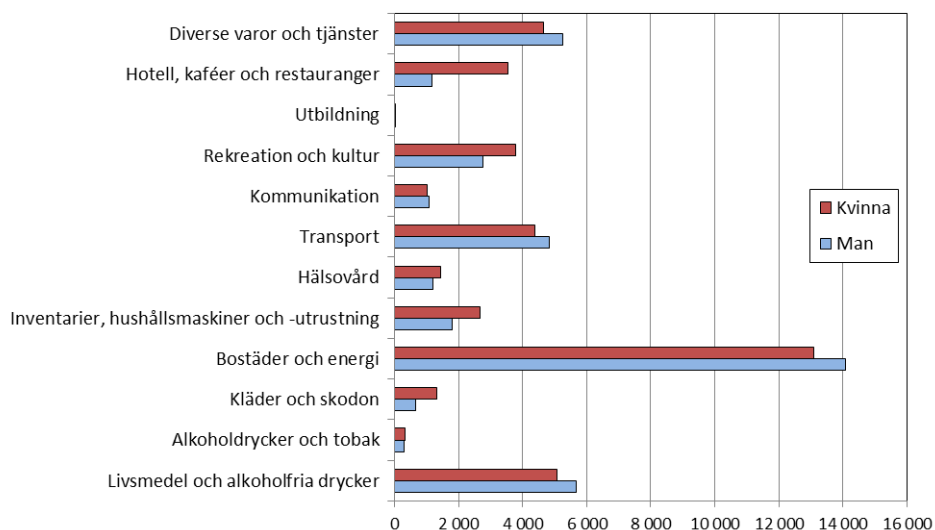
Den största konsumtionsposten på Åland var huvudgruppen *bostäder och energi*, med 13 714 euro per hushåll. Andra stora poster var *livsmedel och alkoholfria drycker* (5 454), *diverse varor och tjänster* (5 017), *transport* (4 678), samt *rekreation och kultur* (3 151). Utgifterna för de största posterna är även högre än i riket, särskilt *bostäder och energi*, vilket avspeglar åländska bostäders större genomsnittliga bostadsyta. Högre livsmedelspriser kan åtminstone delvis förklara större utgifter för *livsmedel och alkoholfria drycker*. Minst pengar lägger vi ned på *utbildning*, endast ca 9 euro per hushåll. I huvudgrupperna *alkoholdrycker och tobak*, *kläder och skodon*, *transport*, *rekreation och kultur* samt *utbildning* konsumerar de åländska hushållen i genomsnitt mindre än övriga Finland.

Figur 3 illustrerar hushållens genomsnittliga konsumtionsutgifter enligt referenspersonens kön. Med hushållets referensperson avses den person som har de största personliga inkomsterna (på basen av registeruppgifter). Figuren visar att de genomsnittliga konsumtionsutgifterna varierar enligt referenspersonens kön. Hushållen med kvinnlig referensperson spenderar mer på *hotell, kaféer och restauranger*, *rekreation och kultur* samt *kläder och skodon*, medan hushållen med manlig referensperson spenderar mer på *livsmedel och alkoholfria drycker*, *bostäder och energi*, *transport* samt *diverse varor och tjänster*.

Störst skillnad i euro och procent, återfinns i varugruppen *hotell, kaféer och restauranger*, där konsumtionsutgiften i de hushåll som har en kvinnlig referensperson är ca trefaldigt så stora som i de hushåll som har en manlig referensperson. De minsta procentuella skillnaderna mellan referenspersonens kön finns i varugrupperna *kommunikation* samt *alkoholdrycker och tobak*. Det måste dock påpekas att på grund av urvalets ringa storlek samt skevheter i svarsprocent över olika befolkningsgrupper (särskilt ålder) är dessa resultat mycket osäkra.

<sup>3</sup> *Kulutustutkimus 2001-2002*, Statistikcentralen Översikter 2004/5.

**Figur 3: Hushållens genomsnittliga konsumtionsutgifter enligt referenspersonens kön, euro**



I *tabell 6* nedan redogörs för hushållens genomsnittliga konsumtionsutgifter enligt referenspersonens ålder. Högst konsumtion har de åländska hushållen med en referensperson i åldern 19 till 29 år, där hushållen i genomsnitt konsumerar för 47 282 euro. Lägst konsumtion har de hushåll med en referensperson som är 70–79 år, med en genomsnittlig konsumtion på 28 956 euro. Den lägre konsumtionen i de två äldsta åldersgrupperna (70–79, 80+) kan delvis förklaras med att de hushållen i större omfattning består av enpersonshushåll, och självfallet också med att inkomsterna är lägre.

Högst konsumtionsutgifter för *bostäder och energi* har åldersgruppen 50–59 år medan gruppen 70–79 år har de lägsta utgifterna för boende. I gruppen 80+ står utgiften för *bostäder och energi* nästan hälften av konsumtionsutgifterna, medan den i gruppen 19–29 år bara står för en dryg fjärdedel. *Livsmedel och alkoholfria drycker* konsumeras mest i grupperna 19–29 år, 40–49 år samt 50–59 år medan minst konsumeras i de äldsta åldersgrupperna. Hushållen i åldersspannet 40–69 år konsumerar mest *alkoholdrycker och tobak*. Utgifterna för *transport* minskar markant efter 59 års ålder, medan utgifterna för *rekreation och kultur* minskar först efter 69 års ålder.

**Tabell 6: Hushållens genomsnittliga konsumtionsutgifter enligt referenspersonens ålder, euro**

	Totalt	19-29	30-39	40-49	50-59	60-69	70-79	80+
<b>Konsumtionsutgifter totalt</b>	<b>39 824</b>	<b>47 282</b>	<b>46 124</b>	<b>39 464</b>	<b>46 627</b>	<b>35 275</b>	<b>28 956</b>	<b>29 443</b>
Livsmedel och alkoholfria drycker	5 454	8 316	5 494	6 576	6 064	5 068	3 542	4 866
Alkoholdrycker och tobak	324	123	124	457	487	455	110	280
Kläder och skodon	914	1 562	124	1 207	1 704	830	389	455
Bostäder och energi	13 714	12 070	13 673	13 632	15 734	12 512	11 778	14 433
Inventarier, hushållsmaskiner och -utrustning	2 128	1 735	2 441	1 742	3 708	1 504	721	759
Hälsovård	1 295	936	595	1 438	944	1 762	1 864	2 190
Transport	4 678	7 367	5 668	4 341	6 196	2 952	3 666	1 068
Kommunikation	1 064	1 942	1 054	1 224	1 156	1 246	568	1 120
Rekreation och kultur	3 151	4 872	3 313	2 760	3 673	4 267	2 023	1 750
Utbildning	9	87	0	7	5	25	11	10
Hotell, kaféer och restauranger	2 068	1 772	6 652	790	1 681	742	683	152
Diverse varor och tjänster	5 017	6 500	6 986	5 290	5 275	3 912	3 600	2 360

Tabell 7 visar den procentuella fördelningen av hushållens genomsnittliga konsumtion enligt referenspersonens ålder. Den största konsumtionsposten är *bostäder och energi*, till vilken en dryg tredjedel (34,4 procent) av

konsumtionsutgifterna går. Utgifterna för *bostäder och energi* ökar i princip i andel ju äldre referenspersonen är. Störst andel av konsumtionsutgifterna som går till *transport* har hushåll vars referenspersons ålder ligger i intervallet 19–29 år, med ca en dryg sjättedel (15,6 procent) av konsumtionsutgifterna. Till *livsmedel och alkoholfria drycker* går i genomsnitt 13,7 procent av våra konsumtionsutgifter. Den andelen är förhållandevis jämn i de olika åldersgrupperna - förutom hushåll med en referensperson i åldern 19–29 år där hela 17,6 procent av konsumtionsutgiften läggs på *livsmedel och alkoholfria drycker*.

**Tabell 7: Hushållens genomsnittliga konsumtion enligt referenspersonens ålder, andel %**

	Totalt	19-29	30-39	40-49	50-59	60-69	70-79	80+
<b>Konsumtionsutgifter totalt</b>	<b>100,0</b>	<b>100,0</b>	<b>100,0</b>	<b>100,0</b>	<b>100,0</b>	<b>100,0</b>	<b>100,0</b>	<b>100,0</b>
Livsmedel och alkoholfria drycker	13,7	17,6	11,9	16,7	13,0	14,4	12,2	16,5
Alkoholdrycker och tobak	0,8	0,3	0,3	1,2	1,0	1,3	0,4	0,9
Kläder och skodon	2,3	3,3	0,3	3,1	3,7	2,4	1,3	1,5
Bostäder och energi	34,4	25,5	29,6	34,5	33,7	35,5	40,7	49,0
Inventarier, hushållsmaskiner och -utrustning	5,3	3,7	5,3	4,4	8,0	4,3	2,5	2,6
Hälsovård	3,3	2,0	1,3	3,6	2,0	5,0	6,4	7,4
Transport	11,7	15,6	12,3	11,0	13,3	8,4	12,7	3,6
Kommunikation	2,7	4,1	2,3	3,1	2,5	3,5	2,0	3,8
Rekreation och kultur	7,9	10,3	7,2	7,0	7,9	12,1	7,0	5,9
Utbildning	0,0	0,2	0,0	0,0	0,0	0,1	0,0	0,0
Hotell, kaféer och restauranger	5,2	3,7	14,4	2,0	3,6	2,1	2,4	0,5
Diverse varor och tjänster	12,6	13,7	15,1	13,4	11,3	11,1	12,4	8,0

Hushållens genomsnittliga konsumtionsutgifter enligt referenspersonens utbildningsnivå redovisas i *tabell 8* nedan. Högst konsumtion har hushåll där referenspersonen har högre högskoleutbildning medan hushåll med referensperson som har en grundskoleexamen (eller okänd utbildning) har den lägsta konsumtionsnivån. Uppgifterna om utbildningsnivå är hämtade från Statistikcentralens examensregister, som tyvärr saknar en stor del examina avlagda i utlandet. Detta innebär till exempel att många examina avlagda i Sverige inte finns med.

**Tabell 8: Hushållens genomsnittliga konsumtionsutgift enligt referenspersonens utbildningsnivå, euro**

	Totalt	Grundskole- examen / okänd utbildning	Gymnasial- stadiet	Lägsta högre utbildning	Lägre högskole- utbildning	Högre högskole- utbildning*)
<b>Konsumtionsutgifter totalt</b>	<b>39 824</b>	<b>30 675</b>	<b>42 982</b>	<b>45 477</b>	<b>43 058</b>	<b>66 655</b>
Livsmedel och alkoholfria drycker	5 454	3 812	6 568	7 239	4 994	6 576
Alkoholdrycker och tobak	329	190	346	632	193	317
Kläder och skodon	914	292	862	1 975	1 507	1 172
Bostäder och energi	13 714	10 952	14 679	15 883	18 905	16 148
Inventarier, hushållsmaskiner och -utrustning	2 128	2 808	1 970	1 303	1 594	1 465
Hälsovård	1 295	1 021	1 574	1 517	855	1 729
Transport	4 678	5 649	3 713	3 743	4 495	5 260
Kommunikation	1 064	664	1 392	1 314	1 225	1 478
Rekreation och kultur	3 151	1 753	3 272	4 939	2 696	6 504
Utbildning	9	3	11	19	27	-
Hotell, kaféer och restauranger	2 068	483	1 854	1 339	1 702	16 273
Diverse varor och tjänster	5 017	3 049	6 740	5 574	4 865	9 733

\*) Inklusivt forskarutbildning.



Tabell 9 redogör för hushållens genomsnittliga konsumtionsutgifter enligt referenspersonens socioekonomiska ställning. Högst konsumtion har de hushåll där referenspersonen antingen är högre eller lägre tjänsteman. Lägst konsumtion finns i hushåll där referenspersonen är pensionär och därefter i de hushåll där referenspersonen är jordbruks- eller annan företagare. Högsta utgifterna för *transport* har hushållen där referenspersonen är företagare eller lägre tjänsteman. Tjänstemannahushållen har högsta utgifter för *rekreation och kultur* samt *livsmedel och alkoholfria drycker*. Lägsta utgifter för *kläder och skodon* har grupperna *pensionärer* och *företagare*. Övriga grupper och högre tjänstemän och har högsta utgifter för *bostäder och energi*.

**Tabell 9: Hushållens genomsnittliga konsumtionsutgifter enligt referenspersonens socioekonomiska ställning, euro**

	Total	Högre		Lägre		Övriga	
		Företagare	tjänstemän	tjänstemän	Arbetstagare	Pensionärer	grupper **)
<b>Konsumtionsutgifter totalt</b>	<b>39 824</b>	<b>34 969</b>	<b>53 553</b>	<b>53 723</b>	<b>37 735</b>	<b>28 801</b>	<b>42 502</b>
Livsmedel och alkoholfria drycker	5 454	5 066	6 851	6 821	6 183	3 840	6 084
Alkoholdrycker och tobak	324	258	347	736	296	176	15
Kläder och skodon	914	571	813	2 194	936	428	957
Bostäder och energi	13 714	12 912	16 315	15 137	14 117	11 646	16 849
Inventarier, hushållsmaskiner och -utrustning	2 128	2 420	2 270	4 719	1 905	886	1 319
Hälsovård	1 295	1 164	877	1 155	1 054	1 740	872
Transport	4 678	7 112	4 482	8 093	4 359	2 564	5 918
Kommunikation	1 064	396	1 392	1 564	1 069	827	1 472
Rekreation och kultur	3 151	1 209	4 457	4 629	2 603	2 668	2 133
Utbildning	9	2	12	2	6	16	13
Hotell, kaféer och restauranger	2 068	881	7 359	1 971	897	555	825
Diverse varor och tjänster	5 017	2 979	8 378	6 705	4 309	3 454	6 045

\*\*) Studerande, arbetslösa m.fl.

I tabell 10 nedan presenteras hushållens genomsnittliga konsumtionsutgifter enligt hushållstyp. Högsta genomsnittliga konsumtionsutgifter fanns i hushåll av typen *barnfamilj med två vårdnadshavare* med 57 563 euro. Även i hushåll av typen *övriga hushåll* var konsumtionsutgiften hög, 50 426 euro. I gruppen ingår hushåll med minst tre vuxna och hushåll med både personer i arbetsför ålder och pensionärer. Lägst genomsnittlig konsumtionsutgift fanns i hushållstypen *enpersonshushåll*, följt av *åldringshushåll*. Högsta utgifter för *rekreation och kultur* har man i *barnfamilj med två vårdnadshavare* samt i *övriga hushåll*. Lägsta utgifter för *boende och energi* har man i *enpersonshushåll* samt *ensamförsörjarhushåll*.

**Tabell 10: Hushållens genomsnittliga konsumtionsutgifter enligt hushållstyp, euro**

	Totalt	Barnfamilj med					Övriga hushåll
		En person	Par utan barn	Ensamförsörjar- hushåll	två vårdnadshavare	Åldrings- hushåll *)	
<b>Konsumtionsutgifter totalt</b>	<b>39 824</b>	<b>23 610</b>	<b>37 654</b>	<b>49 620</b>	<b>57 563</b>	<b>29 598</b>	<b>50 426</b>
Livsmedel och alkoholfria drycker	5 454	2 661	5 567	5 330	8 046	3 858	8 976
Alkoholdrycker och tobak	324	175	536	224	532	180	465
Kläder och skodon	914	33	791	3 493	1 044	505	1 370
Bostäder och energi	13 714	9 536	14 300	11 426	18 059	11 999	17 336
Inventarier, hushållsmaskiner och -uti	2 128	1 400	1 508	8 640	2 204	789	2 266
Hälsovård	1 295	686	1 154	534	1 341	1 918	1 278
Transport	4 678	4 669	3 454	12 169	4 737	2 697	5 086
Kommunikation	1 064	558	1 001	1 249	1 521	754	1 698
Rekreation och kultur	3 151	1 097	2 919	1 340	5 482	2 842	3 962
Utbildning	9	-	-	10	2	19	23
Hotell, kaféer och restauranger	2 068	206	1 662	707	6 020	579	1 838
Diverse varor och tjänster	5 017	2 588	4 762	4 498	8 575	3 459	6 127

\*) När ett hushålls alla medlemmar är 65 år eller äldre, definieras hushållet som åldringshushåll.

Tabell 11 beskriver de genomsnittliga konsumtionsutgifterna enligt hushållstyp fördelat per konsumtionsenhet. Konsumtionsenhet är ett viktsystem där konsumtionen är relaterad till hushållets sammansättning. Alla konsumtionsutgifter ökar inte proportionellt med antalet personer i hushållet vilket man försöker beakta med en beräkning av konsumtionsenheter. I denna konsumtionsundersökning används en skala som bland annat Eurostat och OECD använder, enligt vilken den första fullvuxna hushållsmedlemmen får vikten 1, övriga personer över 13 år får vikten 0,5, och barn (0–13 år) får vikten 0,3.

**Tabell 11: Genomsnittliga konsumtionsutgifter per konsumtionsenhet enligt hushållstyp, euro**

	Totalt	Barnfamilj med				Övriga hushåll	
		En person	Par utan barn	Ensamförsörjar-hushåll	Åldrings- vårdnadshavare två hushåll		
<b>Konsumtionsutgifter totalt</b>	<b>26 788</b>	<b>22 378</b>	<b>30 172</b>	<b>32 352</b>	<b>25 784</b>	<b>26 496</b>	<b>26 756</b>
Livsmedel och alkoholfria drycker	3 553	2 495	3 260	3 472	3 629	3 632	4 163
Alkohol drycker och tobak	235	277	308	119	290	187	182
Kläder och skodon	614	94	1 013	2 647	434	397	841
Bostäder och energi	9 618	9 791	11 111	7 738	8 649	10 488	7 858
Inventarier, hushållsmaskiner och -utrustning	1 104	734	1 491	4 950	961	722	1 148
Hälsovård	1 093	1 240	791	356	644	1 754	625
Transport	3 100	2 991	3 912	7 245	2 831	2 204	4 028
Kommunikation	737	801	731	887	753	658	844
Rekreation och kultur	2 689	1 238	2 538	1 043	2 581	3 352	2 583
Utbildning	12	-	-	11	4	18	27
Hotell, kaféer och restauranger	873	240	1 300	609	1 483	409	931
Diverse varor och tjänster	3 161	2 476	3 715	3 275	3 525	2 674	3 525
<i>Konsumtionsenheter / hushåll</i>	<i>1,51</i>	<i>1,00</i>	<i>1,50</i>	<i>1,53</i>	<i>2,05</i>	<i>1,17</i>	<i>2,17</i>

Enligt tabell 11 är den genomsnittliga konsumtionsutgiften per konsumtionsenhet 26 788 euro på Åland. Hushållstypen *ensamförsörjarhushåll* har den högsta genomsnittliga konsumtionsutgiften per konsumtionsenhet, 32 352 euro. Lägst konsumtionsutgift finns i *enpersonshushåll*, där utgiften är endast 22 378 euro per konsumtionsenhet. *Par utan barn* har de högsta genomsnittliga utgifterna för *bostäder och energi*, med 11 111 euro per konsumtionsenhet, följt av *åldringshushåll*. Lägst utgift för *bostäder och energi* har *ensamförsörjarhushåll*, med 7 738 euro per konsumtionsenhet.

Tabell 12 visar fördelningen i procent av den genomsnittliga konsumtionen per konsumtionsenhet. *Ensamförsörjarhushåll* har den högsta andelen för *kläder och skodon* med 8,2 procent av konsumtionsutgifterna. Lägst andel för *kläder och skodon* har *enpersons-* och *åldringshushåll* med 0,4 respektive 1,5 procent. *Åldringshushåll* har den lägsta andelen för *inventarier, hushållsmaskiner och -utrustning* med 2,7 procent av konsumtionsutgifterna. Högst andel för *inventarier, hushållsmaskiner och -utrustning* har *ensamförsörjarhushåll* med 15,3 procent.

**Tabell 12: Hushållens genomsnittliga konsumtion per konsumtionsenhet enligt hushållstyp, andel %**

	Totalt	En person	Par utan barn	Ensamförsörjare- hushåll	Barnfamilj med två vårdnadshavare	Åldrings- hushåll	Övriga hushåll
<b>Konsumtionsutgifter totalt</b>	<b>100,0</b>	<b>100,0</b>	<b>100,0</b>	<b>100,0</b>	<b>100,0</b>	<b>100,0</b>	<b>100,0</b>
Livsmedel och alkoholfria drycker	13,3	11,1	10,8	10,7	14,1	13,7	15,6
Alkoholdrycker och tobak	0,9	1,2	1,0	0,4	1,1	0,7	0,7
Kläder och skodon	2,3	0,4	3,4	8,2	1,7	1,5	3,1
Bostäder och energi	35,9	43,8	36,8	23,9	33,5	39,6	29,4
Inventarier, hushållsmaskiner och -utrustning	4,1	3,3	4,9	15,3	3,7	2,7	4,3
Hälsovård	4,1	5,5	2,6	1,1	2,5	6,6	2,3
Transport	11,6	13,4	13,0	22,4	11,0	8,3	15,1
Kommunikation	2,8	3,6	2,4	2,7	2,9	2,5	3,2
Rekreation och kultur	10,0	5,5	8,4	3,2	10,0	12,7	9,7
Utbildning	0,0	-	-	0,0	0,0	0,1	0,1
Hotell, kaféer och restauranger	3,3	1,1	4,3	1,9	5,8	1,5	3,5
Diverse varor och tjänster	11,8	11,1	12,3	10,1	13,7	10,1	13,2
<i>Konsumtionsenheter / hushåll</i>	<i>1,51</i>	<i>1,00</i>	<i>1,50</i>	<i>1,53</i>	<i>2,05</i>	<i>1,17</i>	<i>2,17</i>

Tabell 13 presenterar hushållens genomsnittliga konsumtionsutgifter enligt hustyp. Högsta genomsnittliga konsumtionsutgifter har man om man bor i ett fristående hus (antingen en- eller tvåbostadshus). Lägst konsumtionsutgift har man om man bor i ett våningshus (eller annan byggnad). Hushållen boende i fristående hus har de högsta utgifterna inom de flesta huvudgrupperna. Radhus- eller kedjehusboende hushåll har de högsta utgifterna för *kläder och skodon*. Hushållen som bor i våningshus eller i annan byggnad har däremot högsta utgifterna för *transport*.

**Tabell 13: Hushållens genomsnittliga konsumtionsutgifter enligt hustyp, euro**

	Totalt	En eller två- bostadshus	Radhus eller kedjehus	Våningshus, annan byggnad
<b>Konsumtionsutgifter totalt</b>	<b>39 824</b>	<b>47 144</b>	<b>29 219</b>	<b>27 111</b>
Livsmedel och alkoholfria drycker	5 454	6 425	4 028	3 779
Alkoholdrycker och tobak	324	429	143	178
Kläder och skodon	914	781	2 551	354
Bostäder och energi	13 714	16 985	9 901	7 525
Inventarier, hushållsmaskiner och -utrustning	2 128	2 739	940	1 232
Hälsovård	1 295	1 384	1 014	1 225
Transport	4 678	4 746	3 558	5 123
Kommunikation	1 064	1 274	925	611
Rekreation och kultur	3 151	3 960	2 558	1 427
Utbildning	9	13	2	4
Hotell, kaféer och restauranger	2 068	2 867	183	1 079
Diverse varor och tjänster	5 017	5 540	3 416	4 574

## Konsumtionen utanför Åland

Tabell 14 visar de åländska hushållens konsumtion av varor och tjänster utanför Åland. Observera att varugrupperna inte är identiska med de varugrupper som redovisades under de åländska hushållens genomsnittliga konsumtionsutgifter, utan de innefattar färre produkter. Notera även att konsumtionen utanför Åland ingår i de ovan redovisade siffrorna. Den regionala fördelningen av ålänningarnas konsumtion estimerades på basen av en blankett med tilläggsfrågor som endast på Åland bosatta hushåll svarade på. År 2012 konsumerade de åländska hushållen varor och tjänster i genomsnitt till ett värde av 3 087 euro utanför Åland. I Finland konsumerade de åländska hushållen för 822 euro, i Sverige för 1 237 euro, på färjorna till och från Åland för 265 euro och i övriga länder för 763 euro. De åländska hushållens sammanlagda konsumtion utanför Åland beräknades år 2012 vara ca 40 miljoner euro, eller drygt 1 400 euro per person. Med andra ord utgör den utomåländska konsumtionen ca 7,8 procent av hela hushållskonsumtionen.

Det åländska tilläggsfrågeformuläret innehöll även en fråga om hur stor andel av fartygsinköpen skedde på åländska rederiers fartyg, vilket enligt svaren var 57,7 procent. Med andra ord hade hushållen ca 153 euros konsumtion i genomsnitt ombord på åländska fartyg.

**Tabell 14: Hushållens genomsnittliga konsumtion utanför Åland enligt inköpsställe, euro**

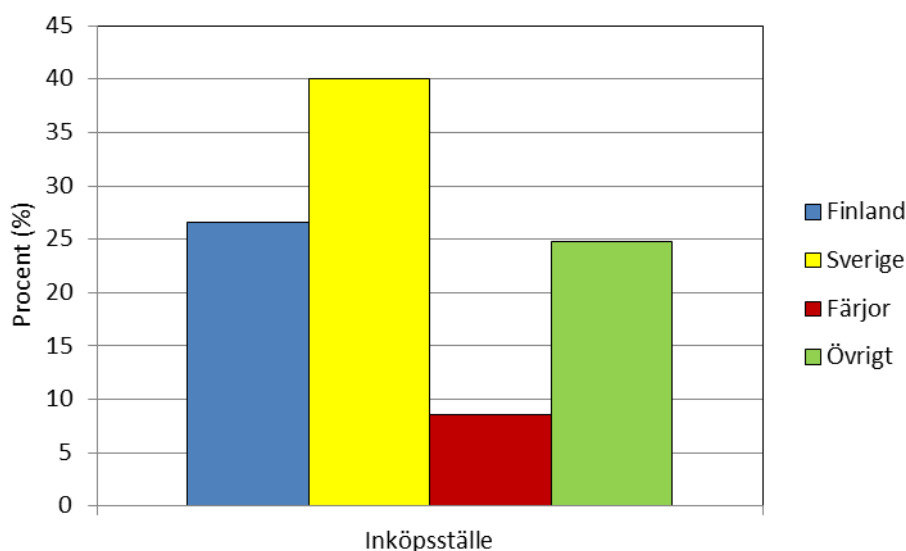
	Utanför				
	Åland totalt	Finland	Sverige	Färjor	Övrigt
<b>Totalt</b>	<b>3 087</b>	<b>822</b>	<b>1 237</b>	<b>265</b>	<b>763</b>
Livsmedel och alkoholfria drycker	487	210	208	43	25
Alkoholdrycker och tobak	158	17	3	137	1
Kläder och skodon	216	70	131	12	2
Tidningar, böcker och musik	97	73	17	1	7
Hushållsartiklar, elektriska artiklar etc.	282	76	202	3	1
Bilar, motorcyklar och båtar (köp -inte uthyrning)	30	30	0	-	-
Transportkostnader (inkl. flyg, paketresor, taxi, färjor, bensin, etc.)	401	6	193	56	146
Hotell, kaféer och restauranger	1 336	325	420	12	580
Andra varor, bl.a hobby- och sportartiklar, leksaker	66	13	52	0	2
Andra tjänster (t.ex. hälsotjänster, kultur, underhållning, frisör, o.d.)	14	2	10	0	1

Konsumtionen utanför Åland var utspridd över de olika varugrupperna. Mest konsumerades varor och tjänster i grupperna *hotell, kaféer och restauranger* samt *livsmedel och alkoholfria drycker*. Fördelat på inköpsställe (region) dominerar Sverige inköpen som var spridda över de flesta produktgrupperna. Från Finland införskaffades främst *livsmedel och alkoholfria drycker* vid sidan av hotellövernattningar och restaurangkonsumtionen. *Alkoholdrycker och tobak* handlar man nästan uteslutande från färjorna till och från Åland, medan man i övriga länder konsumerade främst inom gruppen *hotell, kaféer och restauranger* samt *transporttjänster*.

Figur 4 på nästa sida illustrerar de olika regionernas (inköpsställen) andel av den utomåländska konsumtionen. Mest handlade de åländska hushållen i Sverige, med ca 40 procent av konsumtionen utanför Åland. Ungefär 27 procent konsumerades i Finland och ca 9 procent på färjorna till och från Åland. En fjärdedel konsumeras i övriga länder. Övriga länders andel har stigit mest sedan 2006 från knappa 10 procent, medan färjornas andel sjönk från 20 till 9 procent.

Tabell 15 visar de olika regionernas andel av den åländska konsumtionen för de varugrupper som ingår i tabell 14, vilket utgjorde ca 32 procent av den totala åländska konsumtionen år 2012. Av den här tredjedelen av den åländska konsumtionen konsumerades 76,1 procent på Åland och 23,9 procent utanför Åland. Den varugrupp som främst inhandlades utanför Åland var *alkoholdrycker och tobak*, av vilken 45,4 procent (67,2 procent år 2006) inhandlades utanför Åland (varav 39,3 procent ombord på färjor till och från Åland; 63,3 procent år 2006). *Kläder och skodon* inhandlades ofta i Finland (ca 10 procent) och Sverige (ca 18 procent). I övriga länder konsumerades det framför allt varor och tjänster som tillhör varugrupperna *hotell, kaféer och restauranger* och *transport*. *Bilar, motorcyklar och båtar* samt *hotell, kaféer och restauranger* är varugrupper där utomåländska konsumtionen översteg den lokala konsumtionen. Man skall dock komma ihåg urvalets litenhet speciellt i fråga om sällanköpshandeln såsom *bilar, motorcyklar och båtar* där slumpmässiga variationen är antagligen särskilt stor då mycket få svarande styr utfallet i enkäten.

Figur 4: De olika regionernas andel av den utomåländska konsumtionen



Tabell 15: Den åländska konsumtionen fördelad enligt inköpsställe, andel %

	Totalt	Inköpsställe					Utanför
		Åland	Finland	Sverige	Färjor	Övrigt	Åland totalt
<b>Totalt</b>	<b>100,0</b>	<b>76,1</b>	<b>6,4</b>	<b>9,6</b>	<b>2,1</b>	<b>5,9</b>	<b>23,9</b>
Livsmedel och alkoholfria drycker	100,0	91,9	3,5	3,5	0,7	0,4	8,1
Alkoholdrycker och tobak	100,0	54,6	4,9	0,9	39,3	0,3	45,4
Kläder och skodon	100,0	70,0	9,8	18,2	1,7	0,3	30,0
Tidningar, böcker och musik	100,0	73,2	20,0	4,7	0,2	1,8	26,8
Hushållsartiklar, elektriska artiklar etc.	100,0	78,5	5,8	15,4	0,2	0,1	21,5
Bilar, motorcyklar och båtar (köp -inte uthyrning)	100,0	20,4	78,5	1,2	-	-	79,6
Transportkostnader (inkl. flyg, paketresor, taxi, färjor, bensin, etc.)	100,0	61,0	0,5	18,8	5,5	14,2	39,0
Hotell, kaféer och restauranger	100,0	45,3	13,3	17,2	0,5	23,7	54,7
Andra varor, bl.a hobby- och sportartiklar, leksaker	100,0	83,5	3,2	12,9	0,0	0,4	16,5
Andra tjänster (t.ex. hälsotjänster, kultur, underhållning, frisör, o.d.)	100,0	93,7	1,1	4,6	0,1	0,5	6,3

Konsumtionen utanför Åland undersöktes förra gången år 2006<sup>4</sup> då det uppskattades att de åländska hushållen i genomsnitt konsumerade för ca 2 879 euro utanför Åland. Utöver detta konsumerade man även varor beställda via internet och postorder. I Finland konsumerade de åländska hushållen i genomsnitt varor och tjänster till ett värde av 833 euro, medan motsvarande summa i Sverige var 1 269 euro. I övriga världen konsumerades varor och tjänster till ett värde av ca 233 euro. På färjorna konsumerade man för 544 euro. År 2006 var de största varugrupperna vid den utomåländska konsumtionen *andra varor, bl a hobby- och sportartiklar och leksaker samt hotell, kaféer och restauranger*. Flera andra varugrupper utgjorde en betydande del av konsumtionen.

### Konsumtion via internet och postorder

Utöver den utomåländska konsumtionen konsumerade de åländska hushållen varor, och i viss mån tjänster, med hjälp av internet eller postorder till ett värde av i genomsnitt 800 euro. Den sammanlagda konsumtionsutgiften via internet och postorder för hushållen på Åland beräknades år 2012 vara ca 10,4 miljoner euro, eller 364 euro per person. Tyvärr finns inte uppgifter om värdet fördelat på de olika varugrupperna, istället har man i undersökningen efterfrågat vilken varugrupp man handlat mest samt näst mest av. I *tabell 16* nedan redovisas en rangordning av varugrupperna som visar att de åländska hushållen främst handlar *kläder och skor* via internet eller postorder. Näst mest handlas det *andra varor, bl.a. hobby- och sportartiklar och leksaker*.

**Tabell 16: Den åländska konsumtionen via internet och postorder**

Rang- ordning	Varugrupp	Euro
	<b>Konsumtion via Internet och postorder</b>	<b>800</b>
1	Kläder och skor	..
2	Andra varor, bl.a hobby- och sportartiklar, leksaker	..
3	Tidningar, böcker och musik	..
4	Hushållsartiklar, elektriska artiklar, möbler och inredning	..
5	Transportkostnader (inkl. flyg, paketresor, taxi, färjor, bensin etc.)	..
6	Övernattning, kaféer och restauranger	..
7	Livsmedel	..
8	Bilar, motorcyklar och båtar (köp - inte uthyrning)	..
9	Cigaretter och alkohol	..
10	Andra tjänster (t.ex. hälsotjänster, kultur, underhållning, frisör, o.d.)	..

I konsumtionsstudien från 2006 beräknades hushållens inköp via internet och postorder vara i genomsnitt 440 euro. Även 2006 konstaterades det att det var i synnerhet *kläder* som handlades via postorder. Övriga stora varugrupper var *hushållsartiklar, elektriska artiklar, möbler och inredning samt transportkostnader*.

### Konsumtion utanför Åland samt via internet och postorder åren 2006 och 2012

*Tabell 17* nedan visar en jämförelse av konsumtionen utanför Åland samt via internet och postorder åren 2006 och 2012. I genomsnitt konsumerade de åländska hushållen varor utanför Åland eller via internet och postorder till ett värde av ca 3 887 euro år 2012. År 2006 var motsvarande värde ca 3 319 euro, en ökning på 17,1 procent på sex år. Under samma period ökade konsumentpriserna med 14,8

<sup>4</sup> De åländska hushållens konsumtion 2006, ÅSUB Statistikmeddelande Nationalräkenskaper 2008:3.

procent varvid den reella konsumtionsökningen då blir 2,0 procent. Under perioden 2006 till 2012 ökade de åländska hushållens genomsnittliga disponibla inkomst med ca 30 procent, om man beaktar inflationen under samma period så var den reella inkomstökningen 13,2 procent. Jämfört med konsumtionen utanför Åland inklusive via internet/postorder har den disponibla inkomsten ökat något snabbare.

Konsumtionen via internet och postorder för sig har däremot ökat med nästan 82 procent sedan 2006, något som verkar rimligt med tanke på den allmänna utvecklingen av e-handeln i omvärlden. Internet- och postorderhandeln näst intill fördubblades under nioårsperioden på Åland mellan åren 1997 och 2006 enligt förra studien.<sup>5</sup> Den årliga tillväxttakten i internet- och postorderhandeln per hushåll var sålunda (i nominella termer) 8,0 procent under 1997-2006, medan den årliga tillväxttakten steg ytterligare till 10,4 procent under 2006-2012.

**Tabell 17: Jämförelse 2006 och 2012, hushållens genomsnittliga konsumtion utanför Åland samt via Internet/postorder, euro**

	2006	2012	Förändring 2006-2012, %
<b>Totalt inkl. färjorna</b>	<b>3 319</b>	<b>3 887</b>	<b>17,1</b>
<i>Totalt exkl. färjorna</i>	2 775	3 622	30,5
Finland	833	822	-1,3
Sverige	1 269	1 237	-2,6
Övriga världen	233	763	227,6
Färjorna	544	265	-51,3
Internet och postorder	440	800	81,8

<sup>5</sup> De åländska hushållens inköp utanför Åland, ÅSUB Rapport nr 1997:1.

**Bilaga 1. Hushållens genomsnittliga konsumtionsutgifter 2012, detaljerade uppgifter**

	Euro	Procent
<b>Totala genomsnittliga utgifter</b>	<b>39 824</b>	<b>100,0</b>
<i>Livsmedel och alkoholfria drycker</i>	5 454	13,7
Kött	1 027	
Mjölk, ost och ägg	921	
Bröd och spannmålsprodukter	801	
Övriga livsmedel	622	
Grönsaker inkl. potatis	487	
Frukt och bär	472	
Fisk och skaldjur	337	
Socker, sylt, honung och sötsaker	322	
Mineralvatten, läskedrycker och safter	198	
Fetter och oljor	141	
Kaffe, te och choklad	126	
<i>Alkoholdrycker och tobak</i>	329	0,8
Vin, cider, long drinks o.d	132	
Tobak	91	
Spritdrycker	33	
Öl	74	
Hemvins- och ölingredienser	0,0	
<i>Kläder och skodon</i>	914	2,3
Klädesplagg	655	
Skor och andra skodon	177	
Övriga klädesplagg och tillbehör till klädesplagg	66	
Material för klädesplagg	15	
Skrädderiarbeten, tvätt och uthyrning av kläder	0,5	
Lagning och uthyrning av skodon	0,0	
<i>Bostäder och energi</i>	13 714	34,4
Beräknad hyra för bostad, brutto	10 246	
Elektricitet, gas och andra bränslen	1 642	
Hyra	1 419	
Vattenförsörjning och andra tjänster förknippade med bostaden	407	
Reparation som utförts av hyresgäst	0,0	
<i>Inventarier, hushållsmaskiner och -utrustning</i>	2 128	5,3
Möbler, konstföremål och mattor	1 256	
Varor och tjänster för underhåll av hushåll	249	
Hushållsutrustning	223	
Arbetsmaskiner och verktyg för hus och trädgård o.d.	160	
Glasvaror, kärl och övrigt husgeråd	133	
Hushållstextilier	107	
<i>Hälsovård</i>	1 295	3,3
Tandvård	590	
Farmaceutiska produkter, vårdapparatur och -artiklar	469	
Sjukhus- och poliklinikvård	101	
Läkarvård	74	
Undersöknings- och vårdtjänster	62	
<i>Transport</i>	4 678	11,7
Användning av privata fordon	2 308	
Transporttjänster	1 282	
Inköp av fordon	1 089	



**(Bilaga 1 forts.)**

	Euro	Procent
<i>Kommunikation</i>	1 064	2,7
Telefon- och internettjänster o.d.	978	
Telefonutrustning	77	
Posttjänster	10	
<i>Rekreation och kultur</i>	3 151	7,9
Paketresor	836	
Kultur- och fritidstjänster	730	
Övriga varor och utrustning för rekreation och hobbyer	599	
Böcker och tidningar	426	
Audiovisuell utrustning och datorer	306	
Övriga stora fritidsredskap	254	
<i>Utbildning</i>	9,5	0,02
Övriga utbildningstjänster	8,3	
Läroanstalter på grundskole- och mellannivå	1,1	
Universitet och högskolor	0,0	
<i>Hotell, kaféer och restauranger</i>	2 068	5,2
Restauranger och kaféer	612	
Arbetsplats- och studentmåltider	228	
Inkverteringstjänster	1 229	
<i>Diverse varor och tjänster</i>	5 018	12,6
Ospecifierad konsumtion	1 650	
Poster utanför konsumtionsutgifterna	1 412	
Försäkringar	1 033	
Personlig hygien och skönhetsvård	471	
Socialtjänster	346	
Personliga tillhörigheter	38	
Övriga tjänster	68	
Bank- och finansiella tjänster	0	

Dessa frågor gäller regionala fördelningen av Er konsumtion.

Hushållsnummer |\_\_|\_\_|\_\_|\_\_|\_\_|\_\_|

1. Uppskatta med hjälp av tabellen nedan hur pengarna som Ni använt **under de senaste 12 månaderna** fördelar sig mellan de olika konsumtionsgrupperna för inköp på Åland, i Finland, Sverige och ombord på passagerarfartyg och övriga världen. Det räcker att Ni anger ungefärliga procentandelar.

Procenttal inköpen är gjorda från					
Åland*	Riket (Finland)	Sverige	Fartyg	Andra regioner	Totalt
%	%	%	%	%	%
					100 %
<b>A Livsmedel</b>					100 %
<b>B Cigaretter och alkohol</b>					100 %
<b>C Kläder, skor</b>					100 %
<b>D Tidningar, böcker och musik</b>					100 %
<b>E Hushållsartiklar, elektriska artiklar, möbler och inredning</b>					100 %
<b>F Bilar, motorcyklar och båtar</b> (köp - inte hyring)					100 %
<b>G Transportkostnader</b> (inkl. flyg, paketresor, taxi, färjor, bensin etc.)					100 %
<b>H Övernattning, cafeer och restauranger</b>					100 %
<b>I Andra varor</b> , bl.a. hobby- och sportartiklar, leksaker					100 %
<b>J Andra tjänster</b> (t.ex. hälsotjänster, kultur, underhållning, frisör, o.d.)					100 %

\*Inköp via postorder och internet tillhör kolumn Åland. Kontrollera att summan av varje rad är 100 %.

2. Uppskatta hur stor andel (%) av Era inköp **ombord** som har gjorts på **åländska rederiers** fartyg under de senaste 12 månaderna? Det räcker att Ni anger en ungefärlig procentandel.

\_\_\_ procent

3. Hur mycket pengar har Ni använt för inköp via postorder eller internet under de senaste 12 månaderna? Det räcker att Ni anger en ungefärlig summa.

\_\_\_ euro

**Om Ni hade inköp via postorder eller internet**

4. Vilken av grupperna i tabellen har Ni handlat **mest** (högst värde) via internet eller postorder under de senaste 12 månaderna? Anteckna gruppens bokstav.

|\_\_|

5. Vilken av grupperna i tabellen har Ni handlat **näst mest** via internet eller postorder under de senaste 12 månaderna? Anteckna gruppens bokstav.

|\_\_|

*Tack för hjälpen!*



ÅS  
UP



Ålandsvägen 26  
PB 1187  
AX - 22 111 MARIEHAMN