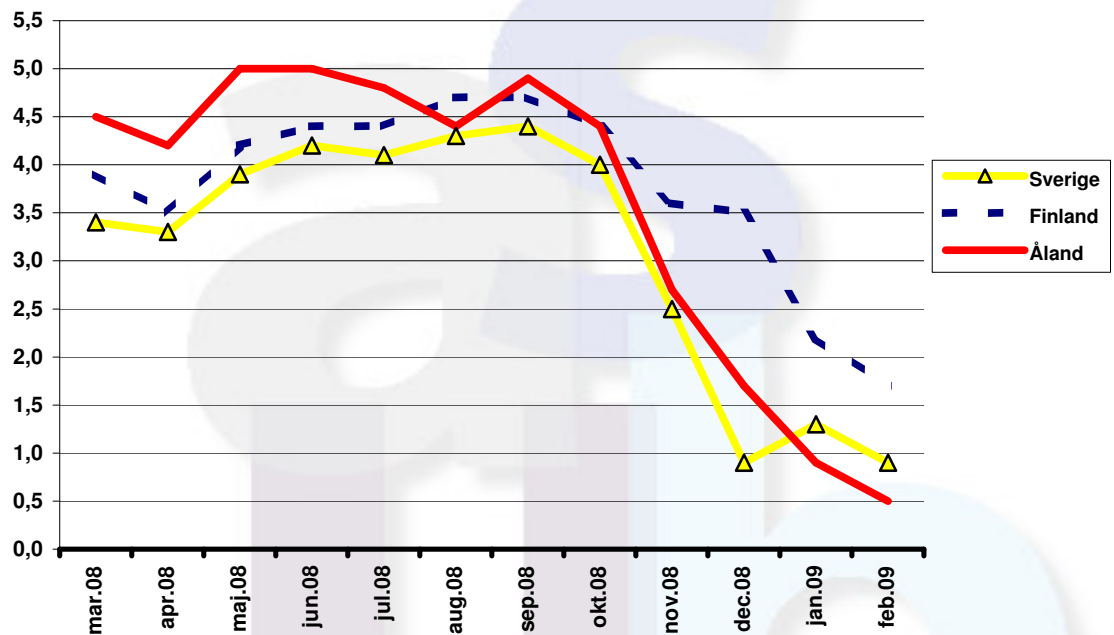


Konsumentprisindex

Februari 2009

Förändringar i konsumentprisindex under tolv månaders perioder



Beskrivning av statistiken

Detta statistikmeddelande innehåller uppgifter om konsumentprisernas utveckling på Åland. Statistiken är framtagen i samarbete med Statistikcentralen i Finland, som även bidrar med dataunderlag och expertis i beräkningen av indexet. Uppgifterna i meddelandet grundar sig på en omfattande månatlig urvalsbaserad prisinsamling på Åland genomförd av Statistikcentralen, kompletterad med vissa riksomfattande samt årligen insamlade prisuppgifter.

Inflationen 0,5 procent på årsbasis

I februari steg de åländska konsumentpriserna på årsbasis med 0,5 procent jämfört med 0,9 procent i januari. Det var fortsättningsvis högre priser inom huvudgruppen "livsmedel och alkoholfria drycker" som inverkade mest på den totala uppgången (med 1,3 procentenheter), medan lägre priser inom huvudgruppen "transport" dämpade inflationen mest (med 0,9 procentenheter). Den månadsvisa förändringen från januari till februari 2008 var 0,4 procent.

Den finländska inflationstakten sjönk i februari till 1,7 procent jämfört med 2,2 procent i januari. Närmare två tredjedelar av inflationen i februari var orsakad av högre livsmedelspriser. Inflationen motverkades främst av lägre priser på flytande bränslen samt lägre räntor. Från januari till februari steg konsumentpriserna med 0,1 procent.

I februari steg de svenska konsumentpriserna i snitt med 0,9 procent på årsbasis, från 1,3 procent i januari. I Sverige bidrog högre livsmedelspriser mest till den totala uppgången (med 0,7 procentenheter) medan främst sjunkande räntekostnader motverkade uppgången (med 1,1 procentenheter). Från januari till februari var konsumentpriserna i genomsnitt oförändrade.

Inflationstakten för EMU-länderna i genomsnitt, mätt med det harmoniserade konsumentprisindexet (HIKP), var i februari 2008 preliminärt 1,2 procent. Mätt med HIKP var Finlands ökningstakt på årsnivå 2,7 procent och Sveriges 2,2 procent. Av EMU-länderna hade Malta (3,5 procent) den snabbaste ökningstakten, följt av Finland.

Hur konsumentprisindex används

Två exempel

1. Förändringen av totalindex från februari 2008 till februari 2009:

$$\frac{107,3 - 106,8}{106,8} \times 100 = 0,5 \%$$

2. 500 mk i 1988 års penningvärde omräknat till motsvarande värde i euro 2008:

Konsumentprisindex (1985=100) 1988: 111,8; 2008: 173,5

$$\frac{173,6}{111,8} \times 500 = 776,39 / 5,94573 = 130,58 \text{ €}$$

Procentuella förändringar månadsvis och i tolv månadersperioder

Huvudgrupper

Huvudgrupper	För Åland		För Finland	
	Jan-2008:	Feb-2009:	Jan-2008:	Feb-2009:
01 Livsmedel och alkoholfria drycker	1,5	8,5	0,6	7,4
02 Alkoholhaltiga drycker och tobak	0,2	7,6	0,2	7,4
03 Kläder och skodon	0,0	-6,6	3,4	1,2
04 Bostäder, vatten, elektricitet, gas o andra bränslen	-0,5	-1,6	-1,2	0,3
05 Inventarier, hushållsutrustning o rutinunderhåll	0,4	1,4	0,7	1,9
06 Hälsovård	0,0	2,2	0,7	4,6
07 Transport	2,3	-6,1	1,0	-4,0
08 Kommunikationer	-2,5	-5,6	-2,5	-6,1
09 Rekreation och kultur	-0,5	1,0	0,8	1,8
10 Utbildning	0,0	2,8	0,0	3,3
11 Restauranger och hotell	1,0	3,2	0,2	5,3
12 Diverse varor och tjänster	-0,1	3,5	-1,6	1,2
Totalindex	0,4	0,5	0,1	1,7

Konsumentprisindex för Åland

Huvudgrupper

2005=100

0/00	Total- index	Livs- medel och alkohol- fria drycker	Alkohol- haltiga drycker och tobak	Kläder och skodon	Bostäder, vatten, elektricitet, gas o andra bränslen	Inven- tarier, hush.ut- rustn. o underhåll av bostaden	Hälsa- vård	Trans- port	Kommuni- ka- tioner	Rekrea- tion och kultur	Utbild- ning	Restau- ranger och hotell	Diverse varor och tjänster
0/00	1 000,0	149,1	30,9	72,1	187,7	51,7	45,5	153,2	33,0	124,9	1,1	98,6	52,2
2005	100,0	100,0	100,0	100,0	100,0	100,0	100,0	100,0	100,0	100,0	100,0	100,0	100,0
2006	101,7	102,0	101,0	100,2	105,1	101,1	100,5	100,9	91,8	99,9	100,8	102,2	103,7
2007	103,4	104,1	102,4	99,0	109,4	103,0	94,2	102,3	97,7	100,7	108,0	105,3	104,6
2008	107,8	110,8	108,0	99,8	119,7	104,8	97,1	104,7	96,9	101,3	122,9	109,4	107,6
2007													
Jan	101,4	103,4	102,0	93,5	107,6	102,0	93,4	97,5	93,9	100,6	102,2	103,8	103,8
Feb	102,2	103,8	102,1	98,1	108,0	101,6	93,4	98,9	93,4	101,3	102,2	104,5	104,0
Mar	103,1	103,3	102,0	101,0	108,5	101,9	93,8	101,7	96,3	101,7	102,2	105,2	104,4
Apr	103,4	104,9	102,2	101,7	108,4	102,0	94,0	102,1	96,3	101,0	102,1	105,7	104,0
Maj	103,2	104,6	102,1	99,5	108,2	103,7	93,9	102,9	96,1	100,4	102,1	104,1	104,5
Jun	103,8	103,0	102,1	98,3	108,9	103,2	94,0	104,9	99,4	101,8	102,1	106,3	104,6
Jul	103,8	106,1	102,4	90,6	108,9	103,5	94,0	105,4	99,9	101,4	102,1	107,4	104,7
Aug	103,7	103,4	102,5	99,6	108,5	103,1	93,6	105,1	99,1	100,2	102,1	106,5	104,3
Sep	103,7	103,4	102,8	100,9	109,2	103,5	93,6	103,2	100,2	100,5	119,6	105,9	104,6
Okt	103,8	104,2	102,8	101,5	109,5	103,6	95,7	103,1	99,4	100,1	119,6	104,1	104,9
Nov	104,2	104,1	102,8	102,1	112,0	104,3	95,8	101,7	99,6	99,8	119,6	104,7	106,2
Dec	104,8	105,2	102,7	100,7	115,7	104,0	95,8	100,5	98,6	100,0	119,6	105,8	105,6
2008													
Jan	105,9	106,9	107,2	97,0	118,1	103,6	95,5	103,0	98,8	99,6	121,9	107,8	105,9
Feb	106,8	108,1	107,5	99,4	118,7	104,3	96,6	103,3	98,7	101,2	121,9	108,9	106,2
Mar	107,8	108,8	107,9	102,9	119,7	104,1	96,6	105,9	97,1	101,3	121,9	109,4	106,2
Apr	107,8	108,8	107,8	101,7	119,6	103,9	96,7	105,7	97,0	102,3	122,0	109,7	106,4
Maj	108,4	112,2	107,8	100,7	121,6	104,9	96,5	106,6	95,8	100,5	122,0	108,2	106,4
Jun	108,9	110,3	107,8	100,7	122,6	104,7	96,4	109,2	98,2	100,9	122,0	109,7	106,8
Jul	108,8	111,3	107,9	96,6	122,6	104,9	96,4	108,4	97,8	101,3	122,0	110,5	107,0
Aug	108,3	110,7	107,9	97,6	120,6	105,1	97,4	106,6	98,7	101,1	122,0	110,7	108,8
Sep	108,7	112,0	108,4	100,7	120,5	105,3	97,4	107,8	94,7	101,4	124,9	109,1	108,8
Okt	108,3	112,6	108,6	100,6	119,2	104,8	98,5	105,9	95,3	101,8	124,9	108,6	109,0
Nov	106,9	113,5	108,6	100,1	117,4	105,7	98,6	97,9	94,7	101,5	124,9	109,5	109,8
Dec	106,5	114,0	108,6	99,8	115,4	105,9	98,8	95,6	96,3	102,4	124,9	110,3	109,9
2009													
Jan	106,8	115,6	115,4	92,9	117,4	105,4	98,7	94,9	95,4	102,7	125,3	111,3	110,0
Feb	107,3	117,3	115,6	92,8	116,8	105,8	98,7	97,1	93,1	102,2	125,3	112,4	109,9

Konsumentprisindex för Åland månadsvis

Totalindex

1985=100

År	Jan	Feb	Mar	Apr	Maj	Jun	Jul	Aug	Sep	Okt	Nov	Dec	Års-medelt
1985	98,5	98,5	99,5	99,9	100,2	100,2	100,4	100,3	100,7	100,5	100,8	100,7	100,0
1986	101,3	101,5	101,4	101,7	101,7	102,3	102,2	102,6	102,9	103,0	102,8	103,0	102,2
1987	104,2	104,7	105,0	106,1	105,8	106,2	106,6	106,5	107,0	107,1	107,0	107,3	106,1
1988	108,8	109,0	109,8	110,6	111,7	112,4	112,4	112,4	113,5	113,5	113,5	114,7	111,8
1989	115,1	115,9	117,3	118,4	119,1	120,7	120,9	121,0	122,6	122,6	122,6	123,8	120,0
1990	125,1	125,5	125,5	126,2	127,2	127,6	128,1	128,7	129,2	129,5	129,1	129,2	127,6
1991	130,9	131,7	131,4	132,0	133,0	132,3	132,8	132,8	132,8	133,1	132,5	133,2	132,4
1992	133,8	134,1	134,7	135,4	135,7	136,3	136,4	136,2	136,7	137,5	137,7	136,8	135,9
1993	138,0	138,8	139,0	139,4	139,4	138,9	139,0	138,8	139,0	139,5	139,0	138,6	139,0
1994	138,6	138,9	139,0	139,5	139,6	140,7	140,7	140,8	140,8	141,2	140,9	140,7	140,1
1995	141,0	141,2	141,0	141,0	141,3	141,4	141,5	140,9	141,2	140,9	140,8	140,7	141,0
1996	140,4	141,0	141,2	141,2	141,2	140,7	141,3	141,0	141,2	141,3	141,0	140,8	141,0
1997	141,8	141,9	141,8	142,4	142,9	142,8	143,3	143,8	144,2	144,7	144,5	144,5	143,3
1998	145,2	144,9	145,9	145,7	145,9	146,6	146,7	146,6	146,2	146,2	145,9	145,6	145,9
1999	146,0	145,6	145,9	146,6	147,4	147,3	147,6	147,2	147,6	148,0	148,1	148,9	147,2
2000	149,1	149,4	150,0	150,1	150,8	151,4	152,1	152,3	153,4	153,0	152,8	152,7	151,4
2001	153,1	153,7	153,8	154,5	155,7	155,7	155,2	155,7	155,8	155,5	155,1	155,2	154,9
2002	156,8	156,7	157,6	158,1	158,4	158,1	157,8	158,6	159,2	159,1	158,3	158,7	158,1
2003	159,0	159,5	159,8	159,2	159,1	159,0	158,4	159,3	158,9	159,4	158,9	159,0	159,1
2004	159,0	159,7	158,8	158,7	159,3	159,2	159,5	159,8	160,2	160,0	159,1	159,0	159,4
2005	158,9	159,2	160,1	160,5	160,3	160,7	161,2	161,3	161,5	162,2	161,7	161,8	160,8
2006	162,2	162,7	162,7	163,9	163,9	164,6	164,7	164,4	163,7	163,7	164,0	164,1	163,7
2007	163,3	164,6	166,1	166,6	166,2	167,1	167,2	167,0	166,9	167,1	167,8	168,8	166,6
2008	170,5	172,0	173,6	173,6	174,5	175,4	175,3	174,4	175,1	174,4	172,2	171,6	173,6
2009	172,1	172,8											

2000=100

År	Jan	Feb	Mar	Apr	Maj	Jun	Jul	Aug	Sep	Okt	Nov	Dec	Års-medelt
2000	99,0	98,9	99,4	99,4	99,7	99,9	100,1	100,4	101,1	100,7	100,7	100,6	100,0
2001	100,9	101,4	101,6	102,0	102,5	102,4	101,9	102,4	102,6	102,3	102,1	102,3	102,0
2002	103,4	103,3	103,9	104,2	104,4	104,2	104,0	104,5	105,0	104,9	104,3	104,6	104,2
2003	104,8	105,1	105,3	104,9	104,9	104,8	104,4	105,0	104,7	105,1	104,8	104,8	104,9
2004	104,8	105,2	104,7	104,6	105,0	105,0	105,2	105,4	105,6	105,5	104,9	104,8	105,1
2005	104,7	104,9	105,6	105,8	105,7	105,9	106,3	106,3	106,5	106,9	106,6	106,7	106,0
2006	106,9	107,2	107,3	108,0	108,0	108,5	108,6	108,4	107,9	107,9	108,1	108,2	107,9
2007	107,6	108,5	109,5	109,8	109,5	110,2	110,2	110,1	110,0	110,2	110,6	111,2	109,8
2008	112,4	113,4	114,4	114,4	115,0	115,7	115,5	115,0	115,4	115,0	113,5	113,1	114,4
2009	113,4	113,9											

Förändringar i konsumentprisindex under tolv månadersperioder

År	Jan	Feb	Mar	Apr	Maj	Jun	Jul	Aug	Sep	Okt	Nov	Dec	Års- medelt
1986	2,8	3,0	1,9	1,8	1,5	2,1	1,8	2,3	2,2	2,5	2,0	2,3	2,2
1987	2,9	3,2	3,6	4,3	4,0	3,8	4,3	3,8	4,0	4,0	4,1	4,2	3,8
1988	4,4	4,1	4,6	4,2	5,6	5,8	5,4	5,5	6,1	6,0	6,1	6,9	5,4
1989	5,8	6,3	6,8	7,1	6,6	7,4	7,6	7,7	8,0	8,0	8,0	7,9	7,3
1990	8,7	8,3	7,0	6,6	6,8	5,7	6,0	6,4	5,4	5,6	5,3	4,4	6,3
1991	4,6	4,9	4,7	4,6	4,6	3,7	3,7	3,2	2,8	2,8	2,6	3,1	3,8
1992	2,2	1,8	2,5	2,6	2,0	3,0	2,7	2,6	2,9	3,3	3,9	2,7	2,7
1993	3,1	3,5	3,2	3,0	2,7	1,9	1,9	1,9	1,7	1,5	0,9	1,3	2,2
1994	0,4	0,1	0,0	0,1	0,1	1,3	1,2	1,4	1,3	1,2	1,4	1,5	0,8
1995	1,7	1,7	1,4	1,1	1,2	0,5	0,6	0,1	0,3	-0,2	-0,1	0,0	0,7
1996	-0,4	-0,1	0,1	0,1	-0,1	-0,5	-0,1	0,1	0,0	0,3	0,1	0,1	0,0
1997	1,0	0,7	0,4	0,9	1,2	1,5	1,4	2,0	2,1	2,4	2,5	2,6	1,6
1998	2,4	2,1	2,9	2,3	2,1	2,6	2,4	1,9	1,4	1,0	1,0	0,8	1,9
1999	0,6	0,5	0,0	0,6	1,1	0,5	0,6	0,4	1,0	1,3	1,6	2,2	0,9
2000	2,1	2,6	2,8	2,4	2,3	2,8	3,1	3,5	3,9	3,4	3,2	2,6	2,9
2001	2,6	2,9	2,6	2,9	3,2	2,8	2,0	2,3	1,6	1,6	1,5	1,6	2,3
2002	2,4	1,9	2,3	2,2	1,8	1,8	2,1	2,1	2,3	2,5	2,1	2,2	2,1
2003	1,4	1,8	1,4	0,6	0,5	0,6	0,4	0,5	-0,2	0,2	0,4	0,2	0,6
2004	0,0	0,1	-0,6	-0,3	0,1	0,2	0,7	0,3	0,8	0,4	0,1	0,0	0,2
2005	-0,1	-0,3	0,8	1,1	0,6	0,9	1,0	0,9	0,8	1,4	1,6	1,8	0,9
2006	2,0	2,1	1,2	2,0	2,3	2,1	2,2	1,6	0,9	0,8	1,4	1,4	1,7
2007	0,7	1,2	2,1	1,6	1,4	1,5	1,5	1,6	2,0	2,1	2,3	2,9	1,7
2008	4,4	4,5	4,5	4,2	5,0	5,0	4,8	4,4	4,9	4,4	2,7	1,7	4,2
2009	0,9	0,5											

Harmoniserat konsumentprisindex

Procentuell förändring under tolv månadersperioder

	2007- 2008	2007:10- 2008:10	2007:11- 2008:11	2007:12- 2008:12	2008:1- 2009:1	2008:2- 2009:2
Finland	3,9	4,4	3,5	3,4	2,5	2,7
Belgien	4,5	4,8	3,2	2,7	2,1	1,9
Cypern	4,4	4,8	3,1	1,8	0,9	0,6
Frankrike	3,2	3,0	1,9	1,2	0,8	1,0
Grekland	4,2	4,0	3,0	2,2	2,0	1,8
Irland	3,1	2,7	2,1	1,3	1,1	0,1
Italien	3,5	3,6	2,7	2,4	1,4	1,5
Luxemburg	4,1	3,9	2,0	0,7	0,0	0,7
Malta	4,7	5,7 #	4,9	5,0	3,1	3,5
Nederländerna	2,2	2,5	1,9	1,7	1,7	1,9 *
Portugal	2,7	2,5	1,4	0,8	0,1	0,1
Slovenien	5,5	4,8	2,9	1,8	1,4	2,1
Spanien	4,1	3,6	2,4	1,5	0,8	0,7
Tyskland	2,8	2,5	1,4	1,1	0,9	1,0
Österrike	3,2	3,0	2,3	1,5	1,2	1,4 *
EMU	3,3	3,2	2,1	1,6	1,1	1,2 *
Sverige	3,3	3,4	2,4	2,1	2,0	2,2
Danmark	3,6	3,8	2,8	2,4	1,7	1,7
Storbritannien	3,6	4,5	4,1	3,1	3,0	-
Estland	10,6	10,1	8,5	7,5	4,7	3,9
EICP	3,7	3,7	2,8	2,2	1,8 #	1,7 *

* Preliminär uppgift

Reviderad uppgift

- Ej tillgänglig

ÅS
UP



Ålandsvägen 26
PB 1187

AX - 22 111 MARIEHAMN