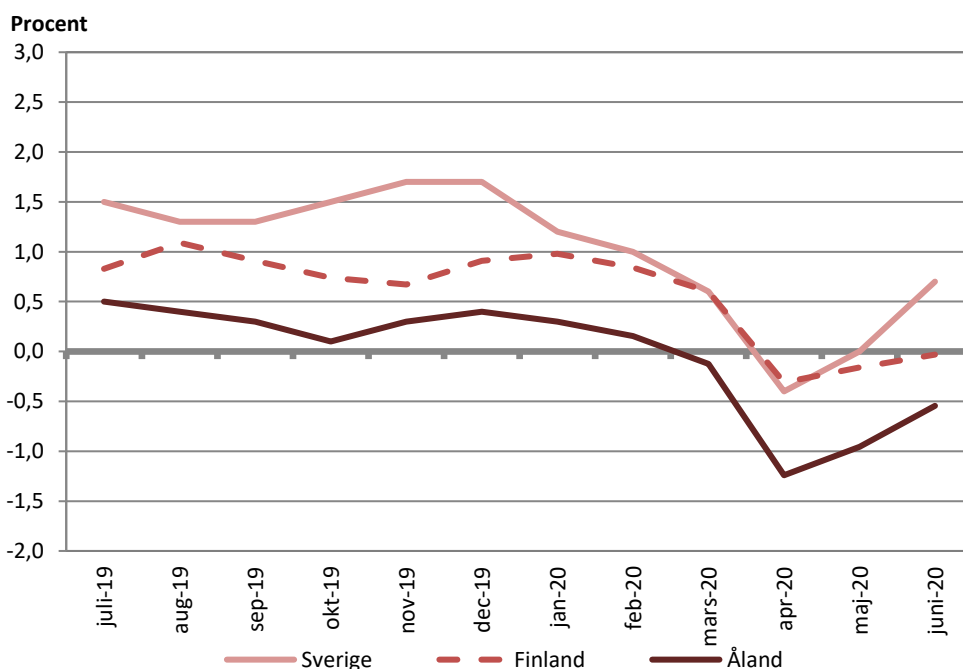


Konsumentprisindex juni 2020

Inflationen -0,5 procent i juni

De åländska konsumentpriserna sjönk med -0,5 procent i juni 2020 jämfört med juni 2019, i maj var förändringen -1,0 procent. I juni inverkade lägre priser inom huvudgruppen *transport* mest på den totala nedgången (med 0,4 procentenheter nedåt). Högre priser inom huvudgrupperna *livsmedel och alkoholfria drycker*, *alkoholhaltiga drycker och tobak*, *hälsovård* samt *diverse varor och tjänster* motverkade nedgången mest (med 0,1 procentenheter uppåt vardera). Från maj till juni steg konsumentpriserna i genomsnitt med 0,3 procent.

Figur 1: Förändringar i konsumentprisindex under tolv månadersperioder



Beskrivning av statistiken

Detta statistikmeddelande innehåller uppgifter om konsumentprisernas utveckling på Åland. Statistiken är framtagen i samarbete med Statistikcentralen i Finland, som även bidrar med dataunderlag och expertis i beräkningen av indexet. Uppgifterna i meddelandet grundar sig på en omfattande månatlig urvalsbaserad prisinsamling på Åland genomförd av Statistikcentralen, kompletterad med vissa riksomfattande samt årligen insamlade prisuppgifter. Observera att de nyaste serierna är de officiella och de ökningstakter som de visar de mest korrekta. Vissa index med andra basår finns i detta meddelande, övriga äldre index finns att tillgå i databaserna på ÅSUB:s hemsida, <https://www.asub.ax/>.

För mer information angående Covid-19 virusets inverkan på konsumentprisindexets datainsamling och beräkning, se länk nedan: [Hantering av effekter av Corona-pandemin i konsumentprisindex \(PDF\)](#)

Inflationstakten högre i Sverige än i Finland

De finländska konsumentpriserna var i juni 2020 oförändrade jämfört med juni 2019 (i maj var inflationstakten -0,2 procent). I juni steg konsumentpriserna jämfört med året innan mest på grund av dyrare *cigaretter, långa tågresor, långa bussresor* samt *barndagvårdstjänster*. Stegringen av konsumentpriserna dämpades mest på grund av att *bensin, hotellrum, diesel* och *lätt brännolja* blev billigare. Från maj till juni var månadsförändringen av konsumentpriserna 0,2 procent, vilket närmast berodde på att priset på bensin steg.

I juni var de svenska konsumentpriserna enligt KPIF (Konsumentprisindex med fast ränta) på årsbasis i genomsnitt 0,7 procent, vilket är en högre inflationstakt jämfört med maj då inflationstakten var 0,0 procent. Inflationstakten påverkades främst av högre priser på *livsmedel och alkoholfria drycker* (med 0,4 procentenheter uppåt). Prisuppgångarna motverkades framförallt av lägre priser på *drivmedel* som påverkade inflationstakten nedåt med 0,3 procentenheter. Från maj till juni steg konsumentpriserna med i genomsnitt 0,6 procent.

Harmoniserat index för konsumentpriser (HIKP) har utvecklats av EU som ett internationellt jämförbart mått på inflationen. Inflationstakten för EMU-länderna (omfattar 19 medlemsländer) var i juni preliminärt 0,3 procent (0,1 procent i maj) och för EU länderna (EICP omfattar 27 medlemsländer) 0,8 procent (0,6 procent i maj). Mätt med HIKP var Finlands ökningstakt på årsnivå 0,1 procent (-0,1 procent i maj) och Sveriges 0,9 procent (0,1 procent i maj). Av EMU-länderna hade Slovakien den snabbaste ökningstakten (med 1,8 procent) och Cypern den långsammaste (med -2,2 procent). För G20 (består av 19 större ekonomier samt EU) var ökningstakten i maj 2020 ca 2,1 procent (2,4 procent i april).

Hur konsumentprisindex används

Två exempel:

1. Förändringen av totalindex (2015=100) från juni 2019 till juni 2020:

$$\frac{103,8 - 104,4}{104,4} \times 100 = -0,5 \%$$

2. 500 mk i 1988 års penningvärde omräknat till motsvarande värde i euro 2019: konsumentprisindex (1985=100) år 1988: 111,8 och år 2019: 200,8

$$\frac{200,8}{111,8} \times 500 = 898,08 \div 5,94573 = 151,05 \text{ euro}$$

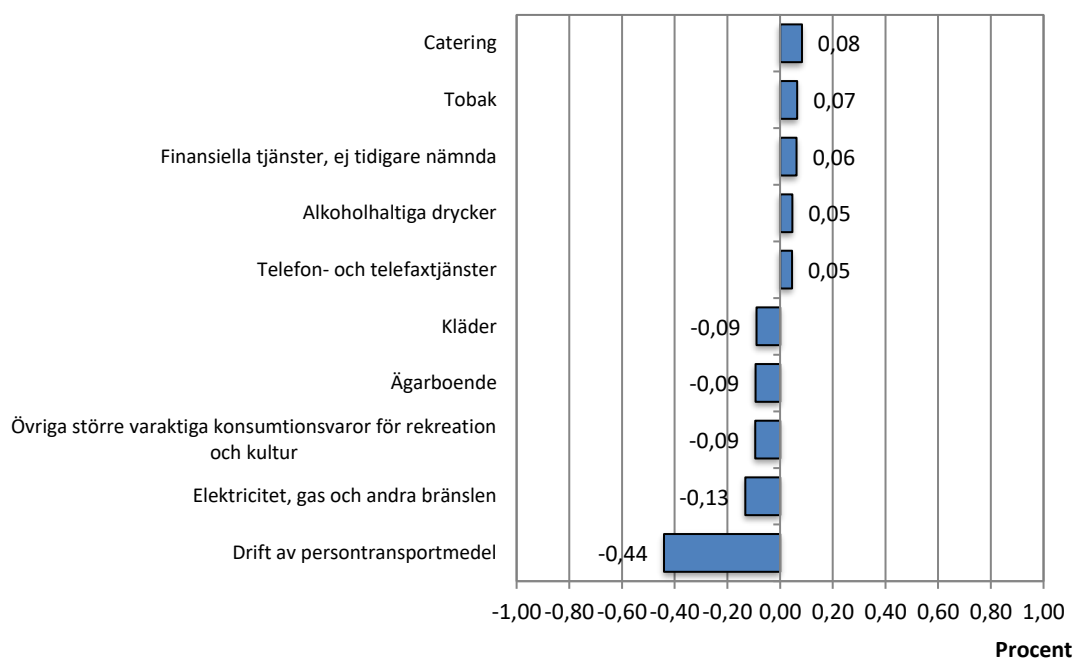
Tabell 1: Procentuella förändringar månadsvis och i tolv månadersperioder, huvudgrupper

Huvudgrupper	För Åland		För Finland	
	Maj- 2019:6	Jun 2020:6	Maj- 2019:6	Jun 2020:6
01 Livsmedel och alkoholfria drycker	0,6	0,6	0,4	2,4
02 Alkoholfria drycker och tobak	0,0	2,7	0,1	3,4
03 Kläder och skodon	0,8	-2,6	-2,5	-0,7
04 Bostäder, vatten, elektricitet, gas och övriga bränslen	0,5	-0,5	0,2	0,1
05 Inventarier, hushållsutrustning o rutinunderhåll	-1,1	-0,6	-0,1	-1,8
06 Hälsovård	0,0	-0,2	-0,3	-0,2
07 Transport	0,3	-3,6	1,3	-3,0
08 Kommunikationer	1,1	1,2	1,1	0,2
09 Rekreation och kultur	0,5	-1,3	0,1	-0,4
10 Utbildning	0,0	3,5	0,0	0,4
11 Restauranger och hotell	0,6	0,3	0,3	-0,5
12 Diverse varor och tjänster	-0,1	0,6	-0,1	1,1
Totalindex	0,3	-0,5	0,2	0,0

Tabell 2: Konsumentprisindex för Åland 2015=100, huvudgrupper månadsvis

0/00	Total- index 1 000,0	Livs- medel och alkohol- fria drycker 134,9	Alkohol- haltiga drycker och tobak 41,1	Kläder och skodon 40,9	Bostäder, vatten, elektricitet , gas o övriga bränslen 227,4	Inven- tarier, hush.ut- rustn. o underhåll av bostaden 63,9	Hälso- vård 34,4	Trans- port 120,5	Kommun- ikationer 30,2	Rekrea- tion och kultur 121,6	Utbild- ning 3,9	Restaura- nger och hotell 76,3	Diverse varor och tjänster 105,0
2018	103,6	101,1	109,2	99,1	101,9	99,7	121,7	104,7	98,8	103,6	98,7	104,4	101,6
2019	104,4	102,9	112,3	98,4	103,4	99,5	121,9	104,4	100,5	102,9	97,7	104,7	102,9
2019													
Jan	103,8	101,8	111,7	98,3	103,1	100,6	119,5	101,6	99,6	104,6	96,5	102,8	102,8
Feb	104,1	103,7	111,6	97,4	103,1	100,2	119,9	103,0	99,6	104,3	96,5	103,0	102,7
Mar	104,1	102,9	111,6	99,2	103,2	99,6	120,0	102,8	99,5	104,2	96,5	103,3	102,5
Apr	104,8	103,5	111,6	99,2	103,3	100,2	124,9	104,9	100,5	104,7	96,5	103,7	102,5
Maj	104,5	102,9	111,7	98,4	103,1	100,2	124,8	104,2	100,9	103,6	96,5	105,2	102,7
Jun	104,4	103,2	111,8	97,8	103,1	99,3	124,7	105,3	100,3	102,2	96,5	104,8	102,9
Jul	104,7	102,4	112,2	98,0	103,1	99,3	123,4	106,2	100,7	102,6	96,5	107,9	102,9
Aug	104,4	103,1	113,1	98,5	103,7	99,1	123,4	105,3	100,9	98,9	96,5	108,5	103,1
Sep	104,5	102,2	113,2	99,0	104,0	99,0	123,3	104,5	100,9	102,1	100,1	106,1	103,3
Okt	104,4	102,1	113,2	99,2	104,1	97,2	120,2	106,0	101,8	102,4	100,1	103,4	103,1
Nov	104,3	102,8	113,2	99,3	103,6	100,5	119,6	103,8	100,7	102,4	100,1	103,7	103,4
Dec	104,4	104,5	113,2	96,8	103,7	99,1	119,4	104,7	100,7	102,6	100,1	103,9	102,9
2020													
Jan	104,1	104,9	113,7	94,0	103,6	99,6	119,5	103,0	100,2	101,5	100,1	103,7	103,4
Feb	104,3	105,4	114,3	95,0	103,1	99,5	118,9	104,5	100,7	102,0	100,1	103,7	103,0
Mar	103,9	103,4	114,3	95,9	102,3	99,6	121,7	102,9	100,4	102,9	100,1	103,6	103,3
Apr	103,5	103,5	114,7	94,5	102,1	96,9	124,6	102,2	100,7	101,3	99,9	102,7	103,6
Maj	103,5	103,1	114,7	94,6	102,0	99,9	124,5	101,3	100,4	100,4	99,9	104,5	103,7
Jun	103,8	103,7	114,7	95,3	102,5	98,7	124,5	101,5	101,5	100,9	99,9	105,1	103,5

Figur 2: Varor och tjänster som främst har påverkat årsförändringen av konsumentprisindexet i juni 2020



Tabell 3: Konsumentprisindex för Åland 1985=100, totalindex månadsvis

År	Jan	Feb	Mar	Apr	Maj	Jun	Jul	Aug	Sep	Okt	Nov	Dec	Års- medelt
1985	98,5	98,5	99,5	99,9	100,2	100,2	100,4	100,3	100,7	100,5	100,8	100,7	100,0
1986	101,3	101,5	101,4	101,7	101,7	102,3	102,2	102,6	102,9	103,0	102,8	103,0	102,2
1987	104,2	104,7	105,0	106,1	105,8	106,2	106,6	106,5	107,0	107,1	107,0	107,3	106,1
1988	108,8	109,0	109,8	110,6	111,7	112,4	112,4	112,4	113,5	113,5	113,5	114,7	111,8
1989	115,1	115,9	117,3	118,4	119,1	120,7	120,9	121,0	122,6	122,6	122,6	123,8	120,0
1990	125,1	125,5	125,5	126,2	127,2	127,6	128,1	128,7	129,2	129,5	129,1	129,2	127,6
1991	130,9	131,7	131,4	132,0	133,0	132,3	132,8	132,8	132,8	133,1	132,5	133,2	132,4
1992	133,8	134,1	134,7	135,4	135,7	136,3	136,4	136,2	136,7	137,5	137,7	136,8	135,9
1993	138,0	138,8	139,0	139,4	139,4	138,9	139,0	138,8	139,0	139,5	139,0	138,6	139,0
1994	138,6	138,9	139,0	139,5	139,6	140,7	140,7	140,8	140,8	141,2	140,9	140,7	140,1
1995	141,0	141,2	141,0	141,0	141,3	141,4	141,5	140,9	141,2	140,9	140,8	140,7	141,0
1996	140,4	141,0	141,2	141,2	141,2	140,7	141,3	141,0	141,2	141,3	141,0	140,8	141,0
1997	141,8	141,9	141,8	142,4	142,9	142,8	143,3	143,8	144,2	144,7	144,5	144,5	143,3
1998	145,2	144,9	145,9	145,7	145,9	146,6	146,7	146,6	146,2	146,2	145,9	145,6	145,9
1999	146,0	145,6	145,9	146,6	147,4	147,3	147,6	147,2	147,6	148,0	148,1	148,9	147,2
2000	149,1	149,4	150,0	150,1	150,8	151,4	152,1	152,3	153,4	153,0	152,8	152,7	151,4
2001	153,1	153,7	153,8	154,5	155,7	155,7	155,2	155,7	155,8	155,5	155,1	155,2	154,9
2002	156,8	156,7	157,6	158,1	158,4	158,1	157,8	158,6	159,2	159,1	158,3	158,7	158,1
2003	159,0	159,5	159,8	159,2	159,1	159,0	158,4	159,3	158,9	159,4	158,9	159,0	159,1
2004	159,0	159,7	158,8	158,7	159,3	159,2	159,5	159,8	160,2	160,0	159,1	159,0	159,4
2005	158,9	159,2	160,1	160,5	160,3	160,7	161,2	161,3	161,5	162,2	161,7	161,8	160,8
2006	162,2	162,7	162,7	163,9	163,9	164,6	164,7	164,4	163,7	163,7	164,0	164,1	163,7
2007	163,3	164,6	166,1	166,6	166,2	167,1	167,2	167,0	166,9	167,1	167,8	168,8	166,6
2008	170,5	172,0	173,6	173,6	174,5	175,4	175,3	174,4	175,1	174,4	172,2	171,6	173,6
2009	172,1	172,8	173,1	173,7	173,8	175,0	174,7	174,8	175,5	174,1	173,9	173,9	173,9
2010	174,5	175,8	176,3	176,9	176,9	177,6	177,8	177,9	178,0	177,5	178,2	179,7	177,3
2011	181,1	181,7	183,3	184,0	183,5	184,3	184,6	184,6	184,1	184,3	184,4	184,4	183,6
2012	186,3	186,9	187,0	187,5	187,4	188,0	188,6	188,6	188,8	189,5	187,9	188,2	187,9
2013	188,4	188,8	189,3	189,3	189,8	191,1	191,9	191,0	191,0	190,4	189,8	190,3	190,1
2014	191,2	191,2	191,1	191,8	192,7	193,5	194,1	193,4	193,1	192,2	192,0	190,9	192,3
2015	190,4	191,6	191,0	190,7	191,1	193,8	193,9	194,0	193,5	193,5	192,6	192,9	192,4
2016	192,3	192,3	193,4	193,8	192,7	193,6	194,3	193,8	193,5	194,1	193,8	194,7	193,5
2017	195,2	196,4	195,9	196,2	196,6	197,4	197,3	197,1	197,2	197,1	197,6	198,3	196,9
2018	197,2	197,6	198,3	198,9	199,0	199,6	200,3	200,2	200,5	200,6	200,2	200,3	199,4
2019	199,7	200,4	200,2	201,6	201,0	200,8	201,4	201,0	201,2	200,8	200,7	201,0	200,8
2020	200,3	200,7	200,0	199,1	199,1	199,7							

Tabell 4: Konsumentprisindex för Åland 2005=100, totalindex månadsvis

År	Jan	Feb	Mar	Apr	Maj	Jun	Jul	Aug	Sep	Okt	Nov	Dec	Års- medelt
2005	98,7	99,0	99,9	99,8	99,5	100,1	100,1	100,4	100,7	100,8	100,5	100,5	100,0
2006	100,7	101,0	101,0	101,8	101,8	102,2	102,3	102,1	101,7	101,7	101,8	101,9	101,7
2007	101,4	102,2	103,1	103,4	103,2	103,8	103,8	103,7	103,7	103,8	104,2	104,8	103,4
2008	105,9	106,8	107,8	107,8	108,4	108,9	108,8	108,3	108,7	108,3	106,9	106,5	107,8
2009	106,8	107,3	107,5	107,9	107,9	108,6	108,5	108,5	109,0	108,1	108,0	108,0	108,0
2010	108,3	109,2	109,5	109,8	109,8	110,3	110,4	110,5	110,5	110,2	110,7	111,6	110,1
2011	112,4	112,8	113,8	114,2	113,9	114,4	114,6	114,6	114,3	114,4	114,5	114,5	114,0
2012	115,7	116,1	116,1	116,4	116,3	116,7	117,1	117,1	117,2	117,7	116,7	116,8	116,7
2013	117,0	117,2	117,6	117,5	117,9	118,6	119,1	118,6	118,6	118,2	117,9	118,2	118,0
2014	118,7	118,7	118,7	119,1	119,7	120,1	120,5	120,1	119,9	119,3	119,2	118,5	119,4
2015	118,2	118,9	118,6	118,4	118,6	120,3	120,4	120,5	120,1	120,2	119,6	119,8	119,5
2016	119,4	119,4	120,1	120,3	119,7	120,2	120,7	120,3	120,1	120,5	120,3	120,9	120,2
2017	121,2	121,9	121,7	121,8	122,1	122,6	122,5	122,4	122,4	122,4	122,7	123,1	122,2
2018	122,4	122,7	123,1	123,5	123,5	123,9	124,4	124,3	124,5	124,6	124,3	124,3	123,8
2019	124,0	124,4	124,3	125,1	124,8	124,7	125,0	124,8	124,9	124,7	124,6	124,8	124,7
2020	124,4	124,6	124,2	123,6	123,6	124,0							

Tabell 5: Konsumentprisindex för Åland 2010=100, totalindex månadsvis

År	Jan	Feb	Mar	Apr	Maj	Jun	Jul	Aug	Sep	Okt	Nov	Dec	Års-medelt
2010	98,6	99,1	99,2	99,5	99,8	100,1	100,2	100,2	100,6	100,6	100,7	101,4	100,0
2011	102,2	102,5	103,4	103,8	103,5	104,0	104,1	104,2	103,9	104,0	104,0	104,0	103,6
2012	105,1	105,5	105,5	105,8	105,7	106,1	106,4	106,4	106,5	106,9	106,0	106,2	106,0
2013	106,3	106,5	106,8	106,8	107,1	107,8	108,3	107,8	107,8	107,4	107,1	107,4	107,3
2014	107,9	107,9	107,8	108,2	108,7	109,1	109,5	109,1	109,0	108,4	108,3	107,7	108,5
2015	107,4	108,1	107,7	107,6	107,8	109,4	109,4	109,5	109,2	109,2	108,7	108,8	108,6
2016	108,5	108,5	109,1	109,3	108,7	109,2	109,6	109,3	109,1	109,5	109,3	109,9	109,2
2017	110,2	110,8	110,5	110,7	110,9	111,4	111,3	111,2	111,3	111,2	111,5	111,9	111,1
2018	111,3	111,5	111,9	112,2	112,3	112,6	113,0	112,9	113,1	113,2	112,9	113,0	112,5
2019	112,7	113,1	113,0	113,7	113,4	113,3	113,6	113,4	113,5	113,3	113,2	113,4	113,3
2020	113,0	113,2	112,8	112,3	112,3	112,7							

Tabell 6: Förändringar i konsumentprisindex under tolv månadersperioder (inflation)

År	Jan	Feb	Mar	Apr	Maj	Jun	Jul	Aug	Sep	Okt	Nov	Dec	Års-medelt
1986	2,8	3,0	1,9	1,8	1,5	2,1	1,8	2,3	2,2	2,5	2,0	2,3	2,2
1987	2,9	3,2	3,6	4,3	4,0	3,8	4,3	3,8	4,0	4,0	4,1	4,2	3,8
1988	4,4	4,1	4,6	4,2	5,6	5,8	5,4	5,5	6,1	6,0	6,1	6,9	5,4
1989	5,8	6,3	6,8	7,1	6,6	7,4	7,6	7,7	8,0	8,0	8,0	7,9	7,3
1990	8,7	8,3	7,0	6,6	6,8	5,7	6,0	6,4	5,4	5,6	5,3	4,4	6,3
1991	4,6	4,9	4,7	4,6	4,6	3,7	3,7	3,2	2,8	2,8	2,6	3,1	3,8
1992	2,2	1,8	2,5	2,6	2,0	3,0	2,7	2,6	2,9	3,3	3,9	2,7	2,7
1993	3,1	3,5	3,2	3,0	2,7	1,9	1,9	1,9	1,7	1,5	0,9	1,3	2,2
1994	0,4	0,1	0,0	0,1	0,1	1,3	1,2	1,4	1,3	1,2	1,4	1,5	0,8
1995	1,7	1,7	1,4	1,1	1,2	0,5	0,6	0,1	0,3	-0,2	-0,1	0,0	0,7
1996	-0,4	-0,1	0,1	0,1	-0,1	-0,5	-0,1	0,1	0,0	0,3	0,1	0,1	0,0
1997	1,0	0,7	0,4	0,9	1,2	1,5	1,4	2,0	2,1	2,4	2,5	2,6	1,6
1998	2,4	2,1	2,9	2,3	2,1	2,6	2,4	1,9	1,4	1,0	1,0	0,8	1,9
1999	0,6	0,5	0,0	0,6	1,1	0,5	0,6	0,4	1,0	1,3	1,6	2,2	0,9
2000	2,1	2,6	2,8	2,4	2,3	2,8	3,1	3,5	3,9	3,4	3,2	2,6	2,9
2001	2,6	2,9	2,6	2,9	3,2	2,8	2,0	2,3	1,6	1,6	1,5	1,6	2,3
2002	2,4	1,9	2,3	2,2	1,8	1,8	2,1	2,1	2,3	2,5	2,1	2,2	2,1
2003	1,4	1,8	1,4	0,6	0,5	0,6	0,4	0,5	-0,2	0,2	0,4	0,2	0,6
2004	0,0	0,1	-0,6	-0,3	0,1	0,2	0,7	0,3	0,8	0,4	0,1	0,0	0,2
2005	-0,1	-0,3	0,8	1,1	0,6	0,9	1,0	0,9	0,8	1,4	1,6	1,8	0,9
2006	2,0	2,1	1,2	2,0	2,3	2,1	2,2	1,6	0,9	0,8	1,4	1,4	1,7
2007	0,7	1,2	2,1	1,6	1,4	1,5	1,5	1,6	2,0	2,1	2,3	2,9	1,7
2008	4,4	4,5	4,5	4,2	5,0	5,0	4,8	4,4	4,9	4,4	2,7	1,7	4,2
2009	0,9	0,5	-0,3	0,1	-0,4	-0,3	-0,3	0,2	0,2	-0,2	1,0	1,3	0,2
2010	1,4	1,7	1,9	1,8	1,8	1,5	1,7	1,8	1,4	2,0	2,5	3,3	1,9
2011	3,6	3,4	4,2	4,3	3,8	3,8	4,0	3,9	3,3	3,3	3,3	2,6	3,6
2012	2,9	2,9	2,1	1,9	2,1	2,0	2,2	2,2	2,5	2,9	1,9	2,1	2,3
2013	1,2	1,0	1,2	1,0	1,3	1,6	1,7	1,3	1,2	0,5	1,0	1,1	1,2
2014	1,5	1,2	1,0	1,3	1,5	1,2	1,1	1,2	1,1	0,9	1,1	0,3	1,1
2015	-0,4	0,2	-0,1	-0,6	-0,9	0,2	-0,1	0,3	0,2	0,7	0,3	1,1	0,1
2016	1,0	0,4	1,3	1,6	0,9	-0,1	0,2	-0,1	0,0	0,3	0,6	1,0	0,6
2017	1,5	2,1	1,3	1,2	2,0	1,9	1,6	1,7	1,9	1,5	2,0	1,8	1,7
2018	1,0	0,6	1,2	1,4	1,2	1,1	1,5	1,6	1,7	1,8	1,3	1,0	1,3
2019	1,3	1,4	1,0	1,4	1,0	0,6	0,5	0,4	0,3	0,1	0,3	0,4	0,7
2020	0,3	0,2	-0,1	-1,2	-1,0	-0,5							

Tabell 7: Harmoniserat konsumentprisindex (HIKP), procentuell förändring under tolv månadersperioder

	2018– 2019	2019:2– 2020:2	2019:3– 2020:3	2019:4– 2020:4	2019:5– 2020:5	2019:6– 2020:6
Finland	1,1	1,1	0,9	-0,3	-0,1	0,1
Belgien	1,2	1,0	0,4	0,0	-0,2	0,2
Cypern	0,5	1,0	0,1	-1,2	-1,4	-2,2
Estland	2,3	2,0	1,0	-0,9	-1,8	-1,6
Frankrike	1,3	1,6	0,8	0,4	0,4	0,2
Grekland	0,5	0,4	0,2	-0,9	-0,7	-1,9
Irland	0,9	0,9	0,5	-0,3	-0,8	-0,6
Italien	0,6	0,2	0,1	0,1	-0,3	-0,4
Lettland	2,7	2,3	1,4	-0,1	-0,9	-1,1
Litauen	2,2	2,8	1,7	0,9	0,2	0,9
Luxemburg	1,6	1,8	0,3	-0,8	-1,6	-0,4
Malta	1,5	1,1	1,2	1,1	0,9	1,0
Nederländerna	2,7	1,3	1,1	1,0	1,1	1,7 *
Portugal	0,3	0,5	0,1	-0,1	-0,6	0,2
Slovakien	2,8	3,1	2,4	2,1	2,1	1,8
Slovenien	1,7	2,0	0,7	-1,3	-1,4	-0,8
Spanien	0,8	0,9	0,1	-0,7	-0,9	-0,3
Tyskland	1,4	1,7	1,3	0,8	0,5	0,8
Österrike	1,5	2,2	1,6	1,5	0,6	1,1
EMU	1,2	1,2	0,7	0,3	0,1	0,3 *
Sverige	1,7	1,3	0,8	-0,2	0,1	0,9
Danmark	0,7	0,7	0,3	-0,1	-0,2	0,2
Storbritannien	1,8	1,7	1,5	0,8	0,5	0,6
EICP	1,5	1,6	1,2	0,7	0,6	0,8
G20	3,5	3,8	3,2	2,4	2,1	-

* Preliminär uppgift

Reviderad uppgift

- Ej tillgänglig

ÅS
UP



Ålandsvägen 26
PB 1187
AX - 22 111 MARIEHAMN