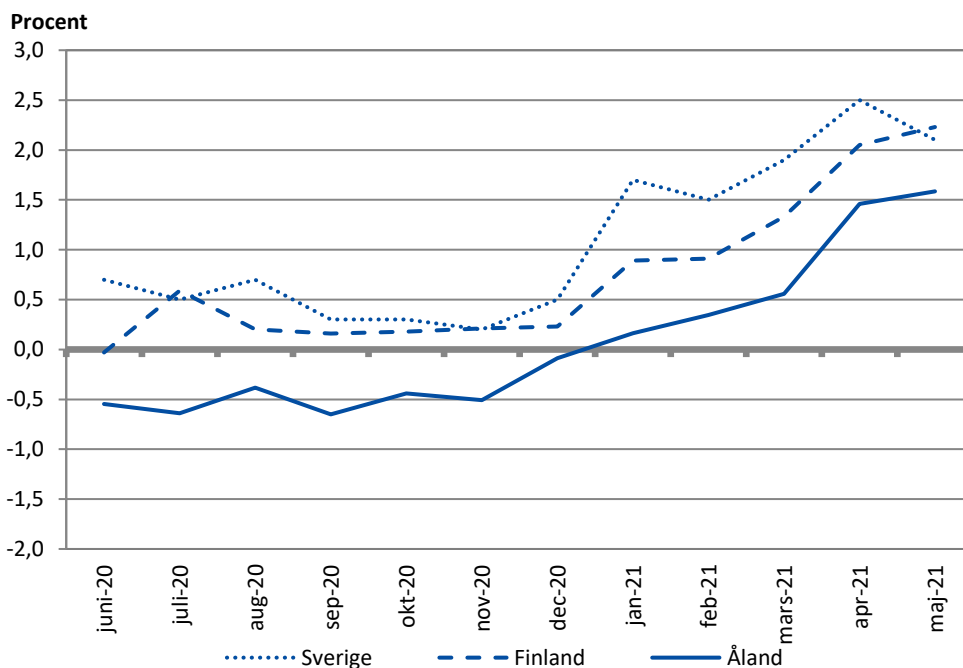


Konsumentprisindex maj 2021

Inflationen 1,6 procent i maj

De åländska konsumentpriserna steg med 1,6 procent i maj 2021 jämfört med maj 2020, i april var ökningstakten 1,5 procent. I maj inverkade högre priser inom huvudgruppen *transport* mest på den totala uppgången (med 0,8 procentenheter uppåt). Lägre priser inom huvudgruppen *inventarier, hushållsutrustning och rutinunderhåll av bostaden* motverkade uppgången mest (med 0,4 procentenheter nedåt). Från april till maj steg konsumentpriserna med i genomsnitt 0,1 procent.

Figur 1: Förändringar i konsumentprisindex under tolv månadersperioder



Beskrivning av statistiken

Detta statistikmeddelande innehåller uppgifter om konsumentprisernas utveckling på Åland. Statistiken är framtagen i samarbete med Statistikcentralen i Finland, som även bidrar med dataunderlag och expertis i beräkningen av indexet. Uppgifterna i meddelandet grundar sig på en omfattande månatlig urvalsbaserad prisinsamling på Åland genomförd av Statistikcentralen, kompletterad med vissa riksomfattande samt årligen insamlade prisuppgifter. På grund av coronapandemin och de rådande restriktionerna har det i många fall varit svårt för prisinsamlarna/intervjuarna att samla in alla prisuppgifter på Åland. Det är nu ungefär ett år sedan coronapandemin började att påverka priserna. De kraftiga prisfallen under våren i fjol påverkar nu inflationen uppåt (gäller framförallt priserna på *bränslen*).

Observera att de nyaste serierna är de officiella och de ökningstakter som de visar de mest korrekta. Vissa index med andra basår finns i detta meddelande, övriga äldre index finns att tillgå i databaserna på ÅSUB:s hemsida, <https://www.asub.ax/>.

Inflationstakten är något högre i Sverige och i Finland

De finländska konsumentpriserna steg med 2,2 procent i maj 2021 jämfört med maj 2020 (2,1 procent i april). I maj steg konsumentpriserna jämfört med året innan mest på grund av dyrare *bensin, diesel, egnahemshusfastigheter* och *ombyggnad av egnahemshus*. Stegningen av konsumentpriserna jämfört med året innan dämpades mest på grund av att *långa tågresor, genomsnittlig ränta på bostadslån, räntor på konsumtionskrediter, linjetrafik med fartyg* och *öl på restaurang* blev billigare. Från april till maj steg konsumentpriserna med 0,2 procent, vilket bland annat berodde på att priser på *ägarboende* och *penningspel* gick upp.

I maj steg de svenska konsumentpriserna enligt KPIF på årsbasis i genomsnitt med 2,1 procent, vilket är en nedgång från april då förändringen var 2,5 procent. Till den totala uppgången sedan maj 2020 bidrog främst högre kostnader för *boende* (med 1,0 procentenheter uppåt). Uppgången motverkades framför allt av lägre priser inom gruppen *audiovisuell och fotografisk utrustning samt datorutrustning* som påverkade inflationstakten nedåt med 0,3 procentenheter. Från april till maj steg konsumentpriserna med i genomsnitt 0,2 procent.

Harmoniserat index för konsumentpriser (HIKP) har utvecklats av EU som ett internationellt jämförbart mått på inflationen. Inflationstakten för EMU-länderna var i maj estimerat till 2,0 procent (1,6 procent i april). Mätt med HIKP var Finlands ökningstakt på årsnivå 2,3 procent (2,2 procent i april) och Sveriges 2,4 procent (2,8 procent i april). Av EMU-länderna hade Luxemburg den snabbaste ökningstakten (med 4,0 procent) och Grekland den långsammaste (med -1,1 procent). För EU länderna var ökningstakten i april 2020 ca 2,0 procent (1,7 procent i mars), för G20 (består av 19 större ekonomier samt EU) var ökningstakten i april 2020 ca 3,8 procent (3,1 procent i mars).

Hur konsumentprisindex används

Två exempel:

1. Förändringen av totalindex (2015=100) från maj 2020 till maj 2021:

$$\frac{105,1 - 103,5}{103,5} \times 100 = 1,6 \%$$

2. 500 mk i 1988 års penningvärde omräknat till motsvarande värde i euro 2020: konsumentprisindex (1985=100) år 1988: 111,8 och år 2020: 199,9

$$\frac{199,9}{111,8} \times 500 = 894,21 \div 5,94573 = 150,40 \text{ euro}$$

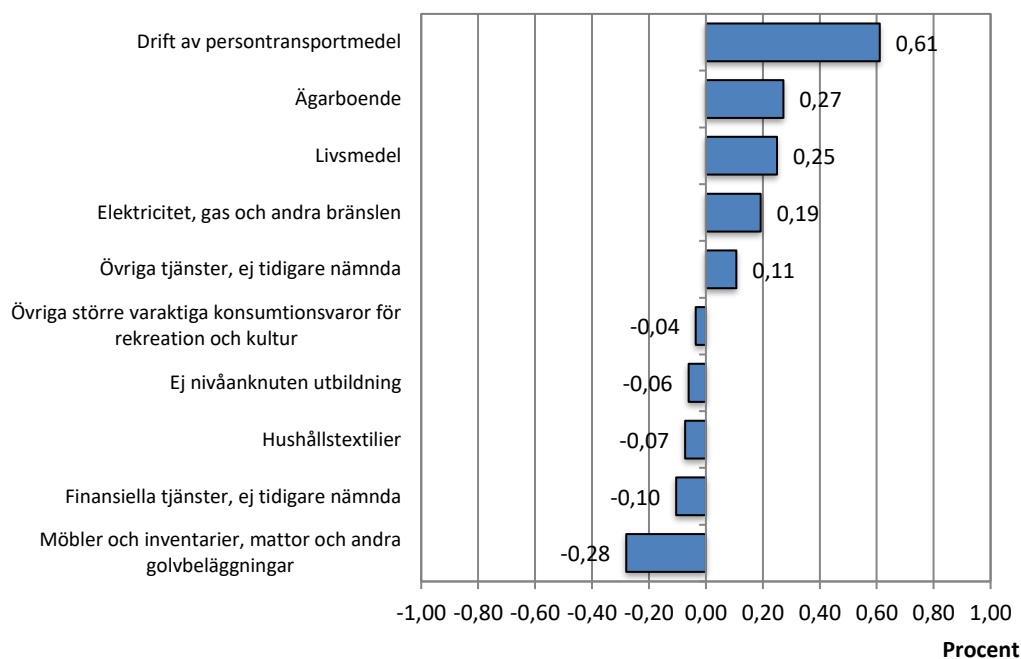
Tabell 1: Procentuella förändringar månadsvis och i tolv månadersperioder, huvudgrupper

Huvudgrupper	För Åland		För Finland	
	Apr- 2020:5-	Maj 2021:5	Apr- 2020:5-	Maj 2021:5
01 Livsmedel och alkoholfria drycker	-0,6	1,7	-0,3	0,5
02 Alkoholhaltiga drycker och tobak	0,2	3,3	0,1	4,8
03 Kläder och skodon	-0,4	2,9	-0,2	-0,5
04 Bostäder, vatten, elektricitet, gas och övriga bränslen	0,5	2,3	0,4	2,2
05 Inventarier, hushållsutrustning o rutinunderhåll	1,0	-5,8	0,1	-0,3
06 Hälsovård	-0,1	0,3	-0,2	0,7
07 Transport	0,3	7,0	0,1	7,2
08 Kommunikationer	0,6	4,0	0,6	2,7
09 Rekreation och kultur	-0,2	0,4	0,6	1,5
10 Utbildning	0,0	-13,1	0,0	1,7
11 Restauranger och hotell	1,1	0,2	0,1	2,1
12 Diverse varor och tjänster	-0,2	0,4	-0,2	0,2
Totalindex	0,1	1,6	0,2	2,2

Tabell 2: Konsumentprisindex för Åland 2015=100, huvudgrupper månadsvis

	Total- index	Livs- medel och alkohol- haltiga drycker	Alkohol- drycker och tobak	Kläder och skodon	Bostäder, vatten, elektricitet , gas o övriga bränslen	Inven- tarier, hush.ut- rustn. o underhåll av bostaden	Hälso- vård	Trans- port	Kommun- ikationer	Rekrea- tion och kultur	Utbild- ning	Restaura- tioner och hotell	Diverse varor och tjänster
0/00	1 000,0	144,1	42,9	33,4	248,1	70,6	35,5	106,8	32,0	112,7	4,7	60,0	109,3
2020	103,91	103,58	115,00	96,20	102,68	98,55	122,98	102,43	101,97	101,64	99,93	103,80	103,45
2020													
Jan	104,10	104,92	113,68	93,97	103,58	99,62	119,47	103,03	100,19	101,45	100,09	103,73	103,38
Feb	104,30	105,36	114,29	94,95	103,08	99,49	118,91	104,45	100,69	101,96	100,09	103,73	103,01
Mar	103,92	103,41	114,34	95,92	102,28	99,60	121,71	102,85	100,42	102,90	100,09	103,63	103,31
Apr	103,45	103,50	114,67	94,46	102,14	96,93	124,60	102,18	100,72	101,32	99,90	102,72	103,59
Maj	103,47	103,07	114,70	94,56	101,98	99,88	124,49	101,27	100,41	100,39	99,90	104,46	103,66
Jun	103,79	103,73	114,74	95,28	102,49	98,74	124,49	101,53	101,50	100,88	99,90	105,07	103,52
Jul	103,98	102,92	115,39	96,31	102,53	97,87	126,51	102,11	102,11	101,55	99,90	105,66	103,54
Aug	104,04	102,28	115,40	97,29	102,57	99,15	126,43	102,68	102,46	101,43	99,90	105,29	103,36
Sep	103,86	103,52	115,52	98,10	102,29	98,40	126,48	101,50	103,07	101,60	99,86	103,09	103,33
Okt	103,92	103,24	115,52	97,52	102,62	97,62	121,40	103,13	103,76	102,18	99,86	102,64	103,25
Nov	103,78	103,70	115,85	98,05	103,22	96,85	120,86	100,49	103,99	101,66	99,86	102,91	103,69
Dec	104,35	103,32	115,87	97,96	103,42	98,47	120,41	103,89	104,28	102,38	99,86	102,70	103,70
2021													
Jan	104,27	103,75	117,98	95,62	103,31	96,88	119,97	103,65	102,94	101,97	86,85	103,65	104,92
Feb	104,66	104,60	118,21	96,51	103,64	96,67	119,22	105,95	102,18	102,19	86,85	103,37	104,45
Mar	104,50	104,23	118,08	98,38	103,77	94,25	121,96	106,88	103,03	100,44	86,85	103,38	104,23
Apr	104,96	105,53	118,28	97,78	103,87	93,22	124,98	108,11	103,85	100,94	86,85	103,55	104,34
Maj	105,11	104,87	118,50	97,34	104,37	94,11	124,83	108,39	104,47	100,75	86,85	104,70	104,10

Figur 2: Varor och tjänster som främst har påverkat årsförändringen av konsumentprisindexet i maj 2021



Tabell 3: Konsumentprisindex för Åland 1985=100, totalindex månadsvis

År	Jan	Feb	Mar	Apr	Maj	Jun	Jul	Aug	Sep	Okt	Nov	Dec	Års-medelt
1985	98,5	98,5	99,5	99,9	100,2	100,2	100,4	100,3	100,7	100,5	100,8	100,7	100,0
1986	101,3	101,5	101,4	101,7	101,7	102,3	102,2	102,6	102,9	103,0	102,8	103,0	102,2
1987	104,2	104,7	105,0	106,1	105,8	106,2	106,6	106,5	107,0	107,1	107,0	107,3	106,1
1988	108,8	109,0	109,8	110,6	111,7	112,4	112,4	112,4	113,5	113,5	113,5	114,7	111,8
1989	115,1	115,9	117,3	118,4	119,1	120,7	120,9	121,0	122,6	122,6	122,6	123,8	120,0
1990	125,1	125,5	125,5	126,2	127,2	127,6	128,1	128,7	129,2	129,5	129,1	129,2	127,6
1991	130,9	131,7	131,4	132,0	133,0	132,3	132,8	132,8	132,8	133,1	132,5	133,2	132,4
1992	133,8	134,1	134,7	135,4	135,7	136,3	136,4	136,2	136,7	137,5	137,7	136,8	135,9
1993	138,0	138,8	139,0	139,4	139,4	138,9	139,0	138,8	139,0	139,5	139,0	138,6	139,0
1994	138,6	138,9	139,0	139,5	139,6	140,7	140,7	140,8	140,8	141,2	140,9	140,7	140,1
1995	141,0	141,2	141,0	141,0	141,3	141,4	141,5	140,9	141,2	140,9	140,8	140,7	141,0
1996	140,4	141,0	141,2	141,2	141,2	140,7	141,3	141,0	141,2	141,3	141,0	140,8	141,0
1997	141,8	141,9	141,8	142,4	142,9	142,8	143,3	143,8	144,2	144,7	144,5	144,5	143,3
1998	145,2	144,9	145,9	145,7	145,9	146,6	146,7	146,6	146,2	146,2	145,9	145,6	145,9
1999	146,0	145,6	145,9	146,6	147,4	147,3	147,6	147,2	147,6	148,0	148,1	148,9	147,2
2000	149,1	149,4	150,0	150,1	150,8	151,4	152,1	152,3	153,4	153,0	152,8	152,7	151,4
2001	153,1	153,7	153,8	154,5	155,7	155,7	155,2	155,7	155,8	155,5	155,1	155,2	154,9
2002	156,8	156,7	157,6	158,1	158,4	158,1	157,8	158,6	159,2	159,1	158,3	158,7	158,1
2003	159,0	159,5	159,8	159,2	159,1	159,0	158,4	159,3	158,9	159,4	158,9	159,0	159,1
2004	159,0	159,7	158,8	158,7	159,3	159,2	159,5	159,8	160,2	160,0	159,1	159,0	159,4
2005	158,9	159,2	160,1	160,5	160,3	160,7	161,2	161,3	161,5	162,2	161,7	161,8	160,8
2006	162,2	162,7	162,7	163,9	163,9	164,6	164,7	164,4	163,7	163,7	164,0	164,1	163,7
2007	163,3	164,6	166,1	166,6	166,2	167,1	167,2	167,0	166,9	167,1	167,8	168,8	166,6
2008	170,5	172,0	173,6	173,6	174,5	175,4	175,3	174,4	175,1	174,4	172,2	171,6	173,6
2009	172,1	172,8	173,1	173,7	173,8	175,0	174,7	174,8	175,5	174,1	173,9	173,9	173,9
2010	174,5	175,8	176,3	176,9	176,9	177,6	177,8	177,9	178,0	177,5	178,2	179,7	177,3
2011	181,1	181,7	183,3	184,0	183,5	184,3	184,6	184,6	184,1	184,3	184,4	184,4	183,6
2012	186,3	186,9	187,0	187,5	187,4	188,0	188,6	188,6	188,8	189,5	187,9	188,2	187,9
2013	188,4	188,8	189,3	189,3	189,8	191,1	191,9	191,0	191,0	190,4	189,8	190,3	190,1
2014	191,2	191,2	191,1	191,8	192,7	193,5	194,1	193,4	193,1	192,2	192,0	190,9	192,3
2015	190,4	191,6	191,0	190,7	191,1	193,8	193,9	194,0	193,5	193,5	192,6	192,9	192,4
2016	192,3	192,3	193,4	193,8	192,7	193,6	194,3	193,8	193,5	194,1	193,8	194,7	193,5
2017	195,2	196,4	195,9	196,2	196,6	197,4	197,3	197,1	197,2	197,1	197,6	198,3	196,9
2018	197,2	197,6	198,3	198,9	199,0	199,6	200,3	200,2	200,5	200,6	200,2	200,3	199,4
2019	199,7	200,4	200,2	201,6	201,0	200,8	201,4	201,0	201,2	200,8	200,7	201,0	200,8
2020	200,3	200,7	200,0	199,1	199,1	199,7	200,1	200,2	199,8	200,0	199,7	200,8	199,9
2021	200,6	201,4	201,1	202,0	202,3								

Tabell 4: Konsumentprisindex för Åland 2005=100, totalindex månadsvis

År	Jan	Feb	Mar	Apr	Maj	Jun	Jul	Aug	Sep	Okt	Nov	Dec	Års-medelt
2005	98,7	99,0	99,9	99,8	99,5	100,1	100,1	100,4	100,7	100,8	100,5	100,5	100,0
2006	100,7	101,0	101,0	101,8	101,8	102,2	102,3	102,1	101,7	101,7	101,8	101,9	101,7
2007	101,4	102,2	103,1	103,4	103,2	103,8	103,8	103,7	103,7	103,8	104,2	104,8	103,4
2008	105,9	106,8	107,8	107,8	108,4	108,9	108,8	108,3	108,7	108,3	106,9	106,5	107,8
2009	106,8	107,3	107,5	107,9	107,9	108,6	108,5	108,5	109,0	108,1	108,0	108,0	108,0
2010	108,3	109,2	109,5	109,8	109,8	110,3	110,4	110,5	110,5	110,2	110,7	111,6	110,1
2011	112,4	112,8	113,8	114,2	113,9	114,4	114,6	114,6	114,3	114,4	114,5	114,5	114,0
2012	115,7	116,1	116,1	116,4	116,3	116,7	117,1	117,1	117,2	117,7	116,7	116,8	116,7
2013	117,0	117,2	117,6	117,5	117,9	118,6	119,1	118,6	118,6	118,2	117,9	118,2	118,0
2014	118,7	118,7	118,7	119,1	119,7	120,1	120,5	120,1	119,9	119,3	119,2	118,5	119,4
2015	118,2	118,9	118,6	118,4	118,6	120,3	120,4	120,5	120,1	120,2	119,6	119,8	119,5
2016	119,4	119,4	120,1	120,3	119,7	120,2	120,7	120,3	120,1	120,5	120,3	120,9	120,2
2017	121,2	121,9	121,7	121,8	122,1	122,6	122,5	122,4	122,4	122,4	122,7	123,1	122,2
2018	122,4	122,7	123,1	123,5	123,5	123,9	124,4	124,3	124,5	124,6	124,3	124,3	123,8
2019	124,0	124,4	124,3	125,1	124,8	124,7	125,0	124,8	124,9	124,7	124,6	124,8	124,7
2020	124,4	124,6	124,2	123,6	123,6	124,0	124,2	124,3	124,1	124,2	124,0	124,7	124,1
2021	124,6	125,0	124,8	125,4	125,6								

Tabell 5: Konsumentprisindex för Åland 2010=100, totalindex månadsvis

År	Jan	Feb	Mar	Apr	Maj	Jun	Jul	Aug	Sep	Okt	Nov	Dec	Års-medelt
2010	98,6	99,1	99,2	99,5	99,8	100,1	100,2	100,2	100,6	100,6	100,7	101,4	100,0
2011	102,2	102,5	103,4	103,8	103,5	104,0	104,1	104,2	103,9	104,0	104,0	104,0	103,6
2012	105,1	105,5	105,5	105,8	105,7	106,1	106,4	106,4	106,5	106,9	106,0	106,2	106,0
2013	106,3	106,5	106,8	106,8	107,1	107,8	108,3	107,8	107,8	107,4	107,1	107,4	107,3
2014	107,9	107,9	107,8	108,2	108,7	109,1	109,5	109,1	109,0	108,4	108,3	107,7	108,5
2015	107,4	108,1	107,7	107,6	107,8	109,4	109,4	109,5	109,2	109,2	108,7	108,8	108,6
2016	108,5	108,5	109,1	109,3	108,7	109,2	109,6	109,3	109,1	109,5	109,3	109,9	109,2
2017	110,2	110,8	110,5	110,7	110,9	111,4	111,3	111,2	111,3	111,2	111,5	111,9	111,1
2018	111,3	111,5	111,9	112,2	112,3	112,6	113,0	112,9	113,1	113,2	112,9	113,0	112,5
2019	112,7	113,1	113,0	113,7	113,4	113,3	113,6	113,4	113,5	113,3	113,2	113,4	113,3
2020	113,0	113,2	112,8	112,3	112,3	112,7	112,9	112,9	112,7	112,8	112,7	113,3	112,8
2021	113,2	113,6	113,4	113,9	114,1								

Tabell 6: Förändringar i konsumentprisindex under tolv månadersperioder (inflation)

År	Jan	Feb	Mar	Apr	Maj	Jun	Jul	Aug	Sep	Okt	Nov	Dec	Års- medelt
1986	2,8	3,0	1,9	1,8	1,5	2,1	1,8	2,3	2,2	2,5	2,0	2,3	2,2
1987	2,9	3,2	3,6	4,3	4,0	3,8	4,3	3,8	4,0	4,0	4,1	4,2	3,8
1988	4,4	4,1	4,6	4,2	5,6	5,8	5,4	5,5	6,1	6,0	6,1	6,9	5,4
1989	5,8	6,3	6,8	7,1	6,6	7,4	7,6	7,7	8,0	8,0	8,0	7,9	7,3
1990	8,7	8,3	7,0	6,6	6,8	5,7	6,0	6,4	5,4	5,6	5,3	4,4	6,3
1991	4,6	4,9	4,7	4,6	4,6	3,7	3,7	3,2	2,8	2,8	2,6	3,1	3,8
1992	2,2	1,8	2,5	2,6	2,0	3,0	2,7	2,6	2,9	3,3	3,9	2,7	2,7
1993	3,1	3,5	3,2	3,0	2,7	1,9	1,9	1,9	1,7	1,5	0,9	1,3	2,2
1994	0,4	0,1	0,0	0,1	0,1	1,3	1,2	1,4	1,3	1,2	1,4	1,5	0,8
1995	1,7	1,7	1,4	1,1	1,2	0,5	0,6	0,1	0,3	-0,2	-0,1	0,0	0,7
1996	-0,4	-0,1	0,1	0,1	-0,1	-0,5	-0,1	0,1	0,0	0,3	0,1	0,1	0,0
1997	1,0	0,7	0,4	0,9	1,2	1,5	1,4	2,0	2,1	2,4	2,5	2,6	1,6
1998	2,4	2,1	2,9	2,3	2,1	2,6	2,4	1,9	1,4	1,0	1,0	0,8	1,9
1999	0,6	0,5	0,0	0,6	1,1	0,5	0,6	0,4	1,0	1,3	1,6	2,2	0,9
2000	2,1	2,6	2,8	2,4	2,3	2,8	3,1	3,5	3,9	3,4	3,2	2,6	2,9
2001	2,6	2,9	2,6	2,9	3,2	2,8	2,0	2,3	1,6	1,6	1,5	1,6	2,3
2002	2,4	1,9	2,3	2,2	1,8	1,8	2,1	2,1	2,3	2,5	2,1	2,2	2,1
2003	1,4	1,8	1,4	0,6	0,5	0,6	0,4	0,5	-0,2	0,2	0,4	0,2	0,6
2004	0,0	0,1	-0,6	-0,3	0,1	0,2	0,7	0,3	0,8	0,4	0,1	0,0	0,2
2005	-0,1	-0,3	0,8	1,1	0,6	0,9	1,0	0,9	0,8	1,4	1,6	1,8	0,9
2006	2,0	2,1	1,2	2,0	2,3	2,1	2,2	1,6	0,9	0,8	1,4	1,4	1,7
2007	0,7	1,2	2,1	1,6	1,4	1,5	1,5	1,6	2,0	2,1	2,3	2,9	1,7
2008	4,4	4,5	4,5	4,2	5,0	5,0	4,8	4,4	4,9	4,4	2,7	1,7	4,2
2009	0,9	0,5	-0,3	0,1	-0,4	-0,3	-0,3	0,2	0,2	-0,2	1,0	1,3	0,2
2010	1,4	1,7	1,9	1,8	1,8	1,5	1,7	1,8	1,4	2,0	2,5	3,3	1,9
2011	3,6	3,4	4,2	4,3	3,8	3,8	4,0	3,9	3,3	3,3	3,3	2,6	3,6
2012	2,9	2,9	2,1	1,9	2,1	2,0	2,2	2,2	2,5	2,9	1,9	2,1	2,3
2013	1,2	1,0	1,2	1,0	1,3	1,6	1,7	1,3	1,2	0,5	1,0	1,1	1,2
2014	1,5	1,2	1,0	1,3	1,5	1,2	1,1	1,2	1,1	0,9	1,1	0,3	1,1
2015	-0,4	0,2	-0,1	-0,6	-0,9	0,2	-0,1	0,3	0,2	0,7	0,3	1,1	0,1
2016	1,0	0,4	1,3	1,6	0,9	-0,1	0,2	-0,1	0,0	0,3	0,6	1,0	0,6
2017	1,5	2,1	1,3	1,2	2,0	1,9	1,6	1,7	1,9	1,5	2,0	1,8	1,7
2018	1,0	0,6	1,2	1,4	1,2	1,1	1,5	1,6	1,7	1,8	1,3	1,0	1,3
2019	1,3	1,4	1,0	1,4	1,0	0,6	0,5	0,4	0,3	0,1	0,3	0,4	0,7
2020	0,3	0,2	-0,1	-1,2	-1,0	-0,5	-0,6	-0,4	-0,7	-0,4	-0,5	-0,1	-0,4
2021	0,2	0,3	0,6	1,5	1,6								

Tabell 7: Harmoniserat konsumentprisindex (HIKP), procentuell förändring under tolv månadersperioder

	2019– 2020	2020:1– 2021:1	2020:2– 2021:2	2020:3– 2021:3	2020:4– 2021:4	2020:5– 2021:5
Finland	0,4	1,0	0,9	1,4	2,2	2,3
Belgien	0,4	0,6	0,3	1,6	2,1	2,5 e
Cypern	-1,1	-0,8	-0,9	0,3	1,2	1,5 e
Estland	-0,6	0,3	0,5	0,9	1,6	3,1 e
Frankrike	0,5	0,8	0,8	1,4	1,6	1,8 e
Grekland	-1,3	-2,4	-1,9	-2,0	-1,1	-1,1 e
Irland	-0,5	-0,1	-0,4	0,1	1,1	1,9 e
Italien	-0,1	0,7	1,0	0,6	1,0	1,3 e
Lettland	0,1	-0,5	-0,2	0,3	1,7	2,6 e
Litauen	1,1	0,2	0,4	1,6	2,4	3,5 e
Luxemburg	0,0	1,1	-0,5	2,5	3,3	4,0 e
Malta	0,8	0,2	0,1	0,1	0,1	0,2 e
Nederländerna	1,1	1,6	1,9	1,9	1,7	2,0 e
Portugal	-0,1	0,2	0,3	0,1	-0,1	0,5 e
Slovakien	2,0	0,7	0,9	1,5	1,7	2,1 e
Slovenien	-0,3	-0,9	-1,1	0,1	2,2	2,2 e
Spanien	-0,3	0,4	-0,1	1,2	2,0	2,4 e
Tyskland	0,4	1,6	1,6	2,0	2,1	2,4 e
Österrike	1,4	1,1 #	1,4	2,0	1,9	3,0 e
EMU	0,3	0,9	0,9	1,3	1,6	2,0 e
Sverige	0,7	1,9	1,8	2,1	2,8	2,4
Danmark	0,3	0,4	0,5	0,9	1,5	1,9
EICP	0,7	1,2	1,3	1,7	2,0	-
Storbritannien	0,9	0,7	0,4	0,7	1,5	-
G20	2,6	2,2	2,4	3,1	3,8	-

* Preliminär uppgift e Estimerad uppgift # Reviderad uppgift - Ej tillgänglig

Not: Uppgifterna för EICP samt G20 fanns inte tillgängliga vid tidpunkten för publiceringen.

ÅS
UP



Ålandsvägen 26
PB 1187
AX - 22 111 MARIEHAMN