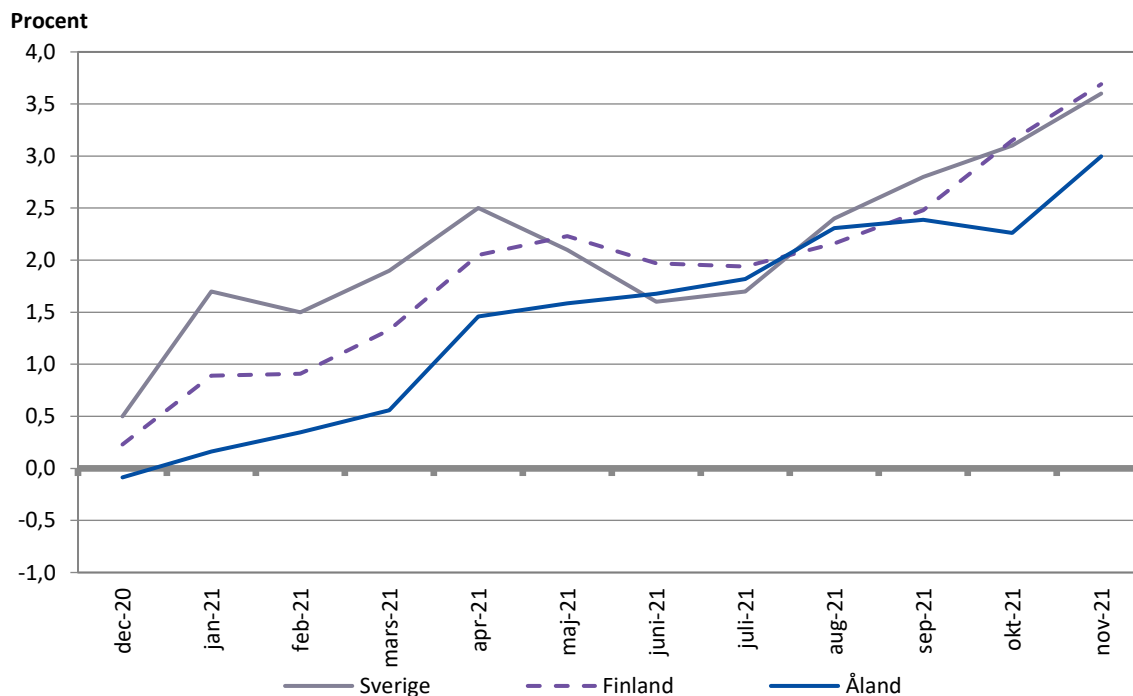


Konsumentprisindex november 2021

Inflationen 3,0 procent i november

De åländska konsumentpriserna steg med 3,0 procent i november 2021 jämfört med november 2020, i oktober var ökningstakten 2,3 procent. I november inverkade högre priser inom huvudgruppen *transport* mest på den totala uppgången (med 1,3 procentenheter uppåt). Lägre priser inom huvudgrupperna *rekreation och kultur* samt *utbildning* motverkade uppgången mest (med 0,1 procentenheter nedåt vardera). Från oktober till november steg konsumentpriserna med i genomsnitt 0,6 procent.

Figur 1. Förändringar i konsumentprisindex under tolv månadersperioder



Beskrivning av statistiken

Detta statistikmeddelande innehåller uppgifter om konsumentprisernas utveckling på Åland. Statistiken är framtagen i samarbete med Statistikcentralen i Finland, som även bidrar med dataunderlag och expertis i beräkningen av indexet. Uppgifterna i meddelandet grundar sig på en omfattande månatlig urvalsbasead prisinsamling på Åland genomförd av Statistikcentralen, kompletterad med vissa riksomfattande samt årligen insamlade prisuppgifter. Observera att de nyaste serierna är de officiella och de ökningstakter som de visar de mest korrekta. Vissa index med andra basår finns i detta meddelande, övriga äldre index finns att tillgå i databaserna på ÅSUB:s hemsida, <https://www.asub.ax/>.

Det har nu gått mer än ett år sedan coronapandemin började att påverka priserna. De kraftiga prisfallen under våren i fjol syns nu i inflationen då priserna stiger igen (gäller framförallt priserna på *bränslen*).

Inflationstakten något högre i Finland och Sverige

De finländska konsumentpriserna steg med 3,7 procent i november 2021 jämfört med november 2020 (3,2 procent i oktober). I november steg konsumentpriserna jämfört med året innan mest på grund av dyrare *bensin, ombyggnad av egnahemshus, diesel* och *el*. Stegringen av konsumentpriserna jämfört med året innan dämpades mest på grund av att *barndagvård, genomsnittlig ränta på bostadslån, räntor på konsumtionskrediter, undersöknings- och behandlingsavgifter* och *penningspel* blev billigare. Från oktober till november steg konsumentpriserna med 0,4 procent, vilket bland annat berodde på att priserna på *bränslen* gick upp.

I november steg de svenska konsumentpriserna enligt KPIF på årsbasis i genomsnitt med 3,6 procent, vilket är en uppgång från oktober då förändringen var 3,1 procent. Till den totala uppgången sedan november 2020 bidrog främst att *el- och drivmedelspriserna* steg (med 1,8 procentenheter uppåt). Uppgången motverkades framför allt av sänkta priser på *mobiltelefoner* samt *audiovisuell och fotografisk utrustning* som påverkade inflationstakten nedåt (med 0,2 procentenheter vardera). Från oktober till november steg konsumentpriserna med i genomsnitt 0,5 procent.

Harmoniserat index för konsumentpriser (HIKP) har utvecklats av EU som ett internationellt jämförbart mått på inflationen. Inflationstakten för EMU-länderna var i november estimerat till 4,9 procent (4,1 procent i oktober). Mätt med HIKP var Finlands ökningstakt på årsnivå 3,5 procent (2,8 procent i oktober) och Sveriges 3,9 procent (3,3 procent i oktober). Av EMU-länderna hade Litauen den snabbaste ökningstakten (med 9,3 procent) och Malta den långsammaste (med 2,3 procent). För EU länderna var ökningstakten i oktober 2021 ca 4,4 procent (3,6 procent i september), för G20 (består av 19 större ekonomier samt EU) var ökningstakten i oktober 2021 ca 5,3 procent (4,6 procent i september).

Hur konsumentprisindex används

Två exempel:

1. Förändringen av totalindex (2015=100) från november 2020 till november 2021:

$$\frac{106,9 - 103,8}{103,8} \times 100 = 3,0 \%$$

2. 500 mk i 1988 års penningvärde omräknat till motsvarande värde i euro 2020:
konsumentprisindex (1985=100) år 1988: 111,8 och år 2020: 199,9

$$\frac{199,9}{111,8} \times 500 = 894,21 \div 5,94573 = 150,40 \text{ euro}$$

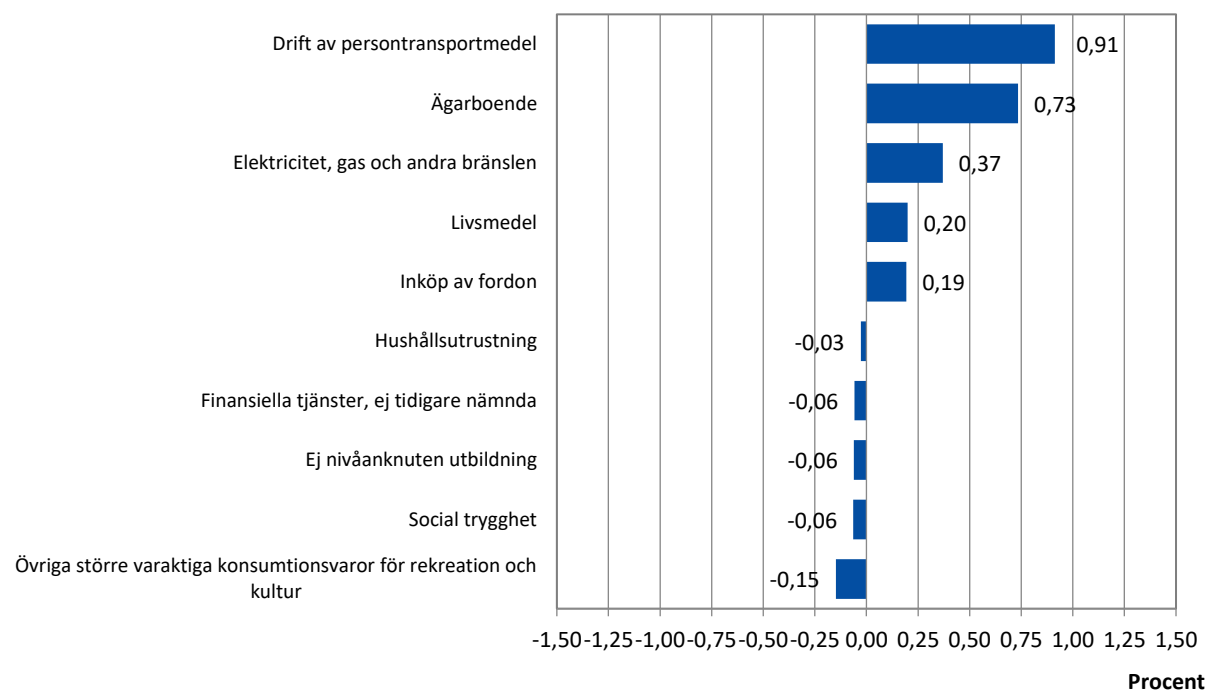
Tabell 1. Procentuella förändringar månadsvis och i tolv månadersperioder, huvudgrupper

Huvudgrupper	För Åland		För Finland	
	Okt- 2020:11-	Nov 2021:11	Okt- 2020:11-	Nov 2021:11
01 Livsmedel och alkoholfria drycker	0,4	1,7	0,6	1,5
02 Alkoholhaltiga drycker och tobak	0,2	3,2	0,2	4,3
03 Kläder och skodon	1,1	-0,1	0,5	-1,3
04 Bostäder, vatten, elektricitet, gas och övriga bränslen	0,7	5,0	0,0	5,4
05 Inventarier, hushållsutrustning o rutinunderhåll	2,6	0,1	0,2	0,3
06 Hälsovård	-0,5	-0,8	-0,1	0,1
07 Transport	0,5	11,8	1,5	11,6
08 Kommunikationer	1,0	5,3	1,3	3,9
09 Rekreation och kultur	0,2	-0,5	0,4	1,4
10 Utbildning	0,0	-13,3	0,0	0,3
11 Restauranger och hotell	0,1	1,1	0,6	2,8
12 Diverse varor och tjänster	0,4	0,1	0,2	-1,1
Totalindex	0,6	3,0	0,4	3,7

Tabell 2. Konsumentprisindex för Åland 2015=100, huvudgrupper månadsvis

0/00	Total- index	Livs- medel och alkohol- fria drycker	Alkohol- haltiga drycker och tobak	Kläder och skodon	Bostäder, vatten, elektricitet , gas o övriga bränslen	Inven- tarier, hush.ut- rustn. o underhåll av bostaden	Hälso- vård	Trans- port	Kommun- ikationer	Rekrea- tion och kultur	Utbild- ning	Restaura- nger och hotell	Diverse varor och tjänster
0/00	1 000,0	144,1	42,9	33,4	248,1	70,6	35,5	106,8	32,0	112,7	4,7	60,0	109,3
2020	103,91	103,58	115,00	96,20	102,68	98,55	122,98	102,43	101,97	101,64	99,93	103,80	103,45
2020													
Jan	104,10	104,92	113,68	93,97	103,58	99,62	119,47	103,03	100,19	101,45	100,09	103,73	103,38
Feb	104,30	105,36	114,29	94,95	103,08	99,49	118,91	104,45	100,69	101,96	100,09	103,73	103,01
Mar	103,92	103,41	114,34	95,92	102,28	99,60	121,71	102,85	100,42	102,90	100,09	103,63	103,31
Apr	103,45	103,50	114,67	94,46	102,14	96,93	124,60	102,18	100,72	101,32	99,90	102,72	103,59
Maj	103,47	103,07	114,70	94,56	101,98	99,88	124,49	101,27	100,41	100,39	99,90	104,46	103,66
Jun	103,79	103,73	114,74	95,28	102,49	98,74	124,49	101,53	101,50	100,88	99,90	105,07	103,52
Jul	103,98	102,92	115,39	96,31	102,53	97,87	126,51	102,11	102,11	101,55	99,90	105,66	103,54
Aug	104,04	102,28	115,40	97,29	102,57	99,15	126,43	102,68	102,46	101,43	99,90	105,29	103,36
Sep	103,86	103,52	115,52	98,10	102,29	98,40	126,48	101,50	103,07	101,60	99,86	103,09	103,33
Okt	103,92	103,24	115,52	97,52	102,62	97,62	121,40	103,13	103,76	102,18	99,86	102,64	103,25
Nov	103,78	103,70	115,85	98,05	103,22	96,85	120,86	100,49	103,99	101,66	99,86	102,91	103,69
Dec	104,35	103,32	115,87	97,96	103,42	98,47	120,41	103,89	104,28	102,38	99,86	102,70	103,70
2021													
Jan	104,27	103,75	117,98	95,62	103,31	96,88	119,97	103,65	102,94	101,97	86,85	103,65	104,92
Feb	104,66	104,60	118,21	96,51	103,64	96,67	119,22	105,95	102,18	102,19	86,85	103,37	104,45
Mar	104,50	104,23	118,08	98,38	103,77	94,25	121,96	106,88	103,03	100,44	86,85	103,38	104,23
Apr	104,96	105,53	118,28	97,78	103,87	93,22	124,98	108,11	103,85	100,94	86,85	103,55	104,34
Maj	105,11	104,87	118,50	97,34	104,37	94,11	124,83	108,39	104,47	100,75	86,85	104,70	104,10
Jun	105,53	104,38	118,67	93,77	104,68	97,22	124,72	109,13	104,71	100,81	86,85	107,95	104,15
Jul	105,87	104,11	118,95	94,70	105,66	96,95	123,47	108,82	105,38	100,95	86,85	110,46	104,09
Aug	106,44	104,33	119,01	95,97	106,56	98,40	123,56	111,33	106,32	100,71	86,85	109,95	103,36
Sep	106,34	105,01	119,01	96,57	107,21	97,12	123,48	110,18	106,72	100,85	86,57	107,14	103,16
Okt	106,27	105,05	119,37	96,86	107,64	94,53	120,58	111,82	108,34	100,98	86,57	103,99	103,40
Nov	106,89	105,50	119,57	97,92	108,37	96,95	119,94	112,39	109,45	101,18	86,57	104,05	103,79

Figur 2. Varor och tjänster som främst har påverkat årsförändringen av konsumentprisindexet i november



Tabell 3. Konsumentprisindex för Åland 1985=100, totalindex månadsvis

År	Jan	Feb	Mar	Apr	Maj	Jun	Jul	Aug	Sep	Okt	Nov	Dec	Års-medelt
1985	98,5	98,5	99,5	99,9	100,2	100,2	100,4	100,3	100,7	100,5	100,8	100,7	100,0
1986	101,3	101,5	101,4	101,7	101,7	102,3	102,2	102,6	102,9	103,0	102,8	103,0	102,2
1987	104,2	104,7	105,0	106,1	105,8	106,2	106,6	106,5	107,0	107,1	107,0	107,3	106,1
1988	108,8	109,0	109,8	110,6	111,7	112,4	112,4	112,4	113,5	113,5	113,5	114,7	111,8
1989	115,1	115,9	117,3	118,4	119,1	120,7	120,9	121,0	122,6	122,6	122,6	123,8	120,0
1990	125,1	125,5	125,5	126,2	127,2	127,6	128,1	128,7	129,2	129,5	129,1	129,2	127,6
1991	130,9	131,7	131,4	132,0	133,0	132,3	132,8	132,8	132,8	133,1	132,5	133,2	132,4
1992	133,8	134,1	134,7	135,4	135,7	136,3	136,4	136,2	136,7	137,5	137,7	136,8	135,9
1993	138,0	138,8	139,0	139,4	139,4	138,9	139,0	138,8	139,0	139,5	139,0	138,6	139,0
1994	138,6	138,9	139,0	139,5	139,6	140,7	140,7	140,8	140,8	141,2	140,9	140,7	140,1
1995	141,0	141,2	141,0	141,0	141,3	141,4	141,5	140,9	141,2	140,9	140,8	140,7	141,0
1996	140,4	141,0	141,2	141,2	141,2	140,7	141,3	141,0	141,2	141,3	141,0	140,8	141,0
1997	141,8	141,9	141,8	142,4	142,9	142,8	143,3	143,8	144,2	144,7	144,5	144,5	143,3
1998	145,2	144,9	145,9	145,7	145,9	146,6	146,7	146,6	146,2	146,2	145,9	145,6	145,9
1999	146,0	145,6	145,9	146,6	147,4	147,3	147,6	147,2	147,6	148,0	148,1	148,9	147,2
2000	149,1	149,4	150,0	150,1	150,8	151,4	152,1	152,3	153,4	153,0	152,8	152,7	151,4
2001	153,1	153,7	153,8	154,5	155,7	155,7	155,2	155,7	155,8	155,5	155,1	155,2	154,9
2002	156,8	156,7	157,6	158,1	158,4	158,1	157,8	158,6	159,2	159,1	158,3	158,7	158,1
2003	159,0	159,5	159,8	159,2	159,1	159,0	158,4	159,3	158,9	159,4	158,9	159,0	159,1
2004	159,0	159,7	158,8	158,7	159,3	159,2	159,5	159,8	160,2	160,0	159,1	159,0	159,4
2005	158,9	159,2	160,1	160,5	160,3	160,7	161,2	161,3	161,5	162,2	161,7	161,8	160,8
2006	162,2	162,7	162,7	163,9	163,9	164,6	164,7	164,4	163,7	163,7	164,0	164,1	163,7
2007	163,3	164,6	166,1	166,6	166,2	167,1	167,2	167,0	166,9	167,1	167,8	168,8	166,6
2008	170,5	172,0	173,6	173,6	174,5	175,4	175,3	174,4	175,1	174,4	172,2	171,6	173,6
2009	172,1	172,8	173,1	173,7	173,8	175,0	174,7	174,8	175,5	174,1	173,9	173,9	173,9
2010	174,5	175,8	176,3	176,9	176,9	177,6	177,8	177,9	178,0	177,5	178,2	179,7	177,3
2011	181,1	181,7	183,3	184,0	183,5	184,3	184,6	184,6	184,1	184,3	184,4	184,4	183,6
2012	186,3	186,9	187,0	187,5	187,4	188,0	188,6	188,6	188,8	189,5	187,9	188,2	187,9
2013	188,4	188,8	189,3	189,3	189,8	191,1	191,9	191,0	191,0	190,4	189,8	190,3	190,1
2014	191,2	191,2	191,1	191,8	192,7	193,5	194,1	193,4	193,1	192,2	192,0	190,9	192,3
2015	190,4	191,6	191,0	190,7	191,1	193,8	193,9	194,0	193,5	193,5	192,6	192,9	192,4
2016	192,3	192,3	193,4	193,8	192,7	193,6	194,3	193,8	193,5	194,1	193,8	194,7	193,5
2017	195,2	196,4	195,9	196,2	196,6	197,4	197,3	197,1	197,2	197,1	197,6	198,3	196,9
2018	197,2	197,6	198,3	198,9	199,0	199,6	200,3	200,2	200,5	200,6	200,2	200,3	199,4
2019	199,7	200,4	200,2	201,6	201,0	200,8	201,4	201,0	201,2	200,8	200,7	201,0	200,8
2020	200,3	200,7	200,0	199,1	199,1	199,7	200,1	200,2	199,8	200,0	199,7	200,8	199,9
2021	200,6	201,4	201,1	202,0	202,3	203,1	203,7	204,8	204,6	204,5	205,7		

Tabell 4. Konsumentprisindex för Åland 2005=100, totalindex månadsvis

År	Jan	Feb	Mar	Apr	Maj	Jun	Jul	Aug	Sep	Okt	Nov	Dec	Års-medelt
2005	98,7	99,0	99,9	99,8	99,5	100,1	100,1	100,4	100,7	100,8	100,5	100,5	100,0
2006	100,7	101,0	101,0	101,8	101,8	102,2	102,3	102,1	101,7	101,7	101,8	101,9	101,7
2007	101,4	102,2	103,1	103,4	103,2	103,8	103,8	103,7	103,7	103,8	104,2	104,8	103,4
2008	105,9	106,8	107,8	107,8	108,4	108,9	108,8	108,3	108,7	108,3	106,9	106,5	107,8
2009	106,8	107,3	107,5	107,9	107,9	108,6	108,5	108,5	109,0	108,1	108,0	108,0	108,0
2010	108,3	109,2	109,5	109,8	109,8	110,3	110,4	110,5	110,5	110,2	110,7	111,6	110,1
2011	112,4	112,8	113,8	114,2	113,9	114,4	114,6	114,6	114,3	114,4	114,5	114,5	114,0
2012	115,7	116,1	116,1	116,4	116,3	116,7	117,1	117,1	117,2	117,7	116,7	116,8	116,7
2013	117,0	117,2	117,6	117,5	117,9	118,6	119,1	118,6	118,6	118,2	117,9	118,2	118,0
2014	118,7	118,7	118,7	119,1	119,7	120,1	120,5	120,1	119,9	119,3	119,2	118,5	119,4
2015	118,2	118,9	118,6	118,4	118,6	120,3	120,4	120,5	120,1	120,2	119,6	119,8	119,5
2016	119,4	119,4	120,1	120,3	119,7	120,2	120,7	120,3	120,1	120,5	120,3	120,9	120,2
2017	121,2	121,9	121,7	121,8	122,1	122,6	122,5	122,4	122,4	122,4	122,7	123,1	122,2
2018	122,4	122,7	123,1	123,5	123,5	123,9	124,4	124,3	124,5	124,6	124,3	124,3	123,8
2019	124,0	124,4	124,3	125,1	124,8	124,7	125,0	124,8	124,9	124,7	124,6	124,8	124,7
2020	124,4	124,6	124,2	123,6	123,6	124,0	124,2	124,3	124,1	124,2	124,0	124,7	124,1
2021	124,6	125,0	124,8	125,4	125,6	126,1	126,5	127,2	127,0	127,0	127,7		

Tabell 5. Konsumentprisindex för Åland 2010=100, totalindex månadsvis

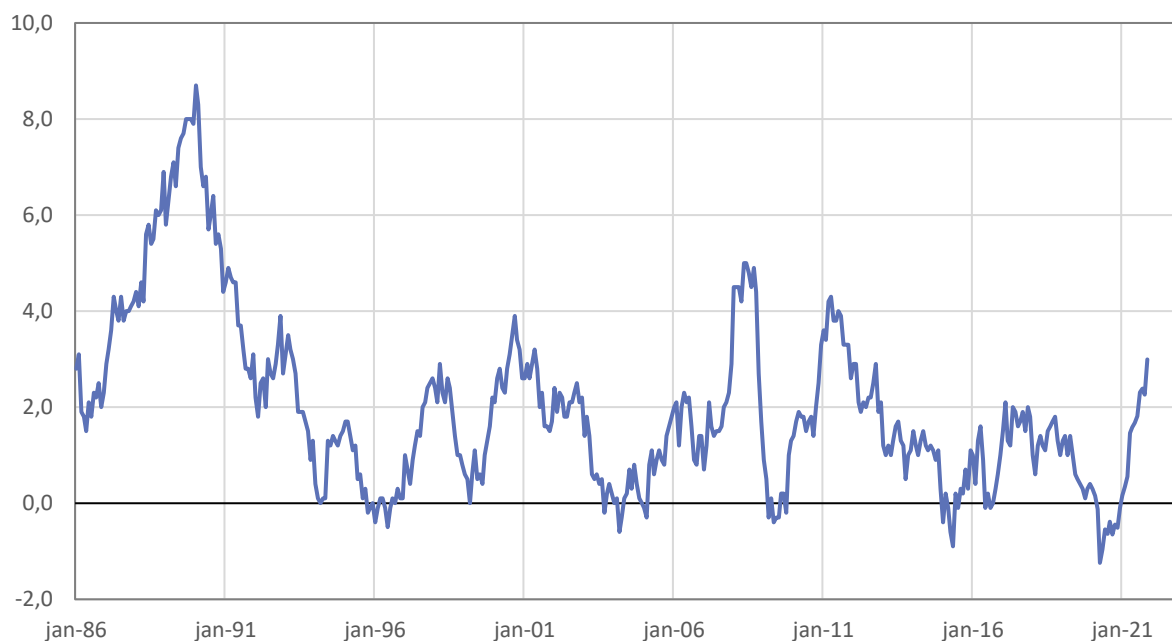
År	Jan	Feb	Mar	Apr	Maj	Jun	Jul	Aug	Sep	Okt	Nov	Dec	Års-medelt
2010	98,6	99,1	99,2	99,5	99,8	100,1	100,2	100,2	100,6	100,6	100,7	101,4	100,0
2011	102,2	102,5	103,4	103,8	103,5	104,0	104,1	104,2	103,9	104,0	104,0	104,0	103,6
2012	105,1	105,5	105,5	105,8	105,7	106,1	106,4	106,4	106,5	106,9	106,0	106,2	106,0
2013	106,3	106,5	106,8	106,8	107,1	107,8	108,3	107,8	107,8	107,4	107,1	107,4	107,3
2014	107,9	107,9	107,8	108,2	108,7	109,1	109,5	109,1	109,0	108,4	108,3	107,7	108,5
2015	107,4	108,1	107,7	107,6	107,8	109,4	109,4	109,5	109,2	109,2	108,7	108,8	108,6
2016	108,5	108,5	109,1	109,3	108,7	109,2	109,6	109,3	109,1	109,5	109,3	109,9	109,2
2017	110,2	110,8	110,5	110,7	110,9	111,4	111,3	111,2	111,3	111,2	111,5	111,9	111,1
2018	111,3	111,5	111,9	112,2	112,3	112,6	113,0	112,9	113,1	113,2	112,9	113,0	112,5
2019	112,7	113,1	113,0	113,7	113,4	113,3	113,6	113,4	113,5	113,3	113,2	113,4	113,3
2020	113,0	113,2	112,8	112,3	112,3	112,7	112,9	112,9	112,7	112,8	112,7	113,3	112,8
2021	113,2	113,6	113,4	113,9	114,1	114,6	114,9	115,6	115,4	115,4	116,0		

Tabell 6. Förändringar i konsumentprisindex under tolv månadersperioder (inflation)

År	Jan	Feb	Mar	Apr	Maj	Jun	Jul	Aug	Sep	Okt	Nov	Dec	Års-medelt
1986	2,8	3,0	1,9	1,8	1,5	2,1	1,8	2,3	2,2	2,5	2,0	2,3	2,2
1987	2,9	3,2	3,6	4,3	4,0	3,8	4,3	3,8	4,0	4,0	4,1	4,2	3,8
1988	4,4	4,1	4,6	4,2	5,6	5,8	5,4	5,5	6,1	6,0	6,1	6,9	5,4
1989	5,8	6,3	6,8	7,1	6,6	7,4	7,6	7,7	8,0	8,0	8,0	7,9	7,3
1990	8,7	8,3	7,0	6,6	6,8	5,7	6,0	6,4	5,4	5,6	5,3	4,4	6,3
1991	4,6	4,9	4,7	4,6	4,6	3,7	3,7	3,2	2,8	2,8	2,6	3,1	3,8
1992	2,2	1,8	2,5	2,6	2,0	3,0	2,7	2,6	2,9	3,3	3,9	2,7	2,7
1993	3,1	3,5	3,2	3,0	2,7	1,9	1,9	1,9	1,7	1,5	0,9	1,3	2,2
1994	0,4	0,1	0,0	0,1	0,1	1,3	1,2	1,4	1,3	1,2	1,4	1,5	0,8
1995	1,7	1,7	1,4	1,1	1,2	0,5	0,6	0,1	0,3	-0,2	-0,1	0,0	0,7
1996	-0,4	-0,1	0,1	0,1	-0,1	-0,5	-0,1	0,1	0,0	0,3	0,1	0,1	0,0
1997	1,0	0,7	0,4	0,9	1,2	1,5	1,4	2,0	2,1	2,4	2,5	2,6	1,6
1998	2,4	2,1	2,9	2,3	2,1	2,6	2,4	1,9	1,4	1,0	1,0	0,8	1,9
1999	0,6	0,5	0,0	0,6	1,1	0,5	0,6	0,4	1,0	1,3	1,6	2,2	0,9
2000	2,1	2,6	2,8	2,4	2,3	2,8	3,1	3,5	3,9	3,4	3,2	2,6	2,9
2001	2,6	2,9	2,6	2,9	3,2	2,8	2,0	2,3	1,6	1,6	1,5	1,6	2,3
2002	2,4	1,9	2,3	2,2	1,8	1,8	2,1	2,1	2,3	2,5	2,1	2,2	2,1
2003	1,4	1,8	1,4	0,6	0,5	0,6	0,4	0,5	-0,2	0,2	0,4	0,2	0,6
2004	0,0	0,1	-0,6	-0,3	0,1	0,2	0,7	0,3	0,8	0,4	0,1	0,0	0,2
2005	-0,1	-0,3	0,8	1,1	0,6	0,9	1,0	0,9	0,8	1,4	1,6	1,8	0,9
2006	2,0	2,1	1,2	2,0	2,3	2,1	2,2	1,6	0,9	0,8	1,4	1,4	1,7
2007	0,7	1,2	2,1	1,6	1,4	1,5	1,5	1,6	2,0	2,1	2,3	2,9	1,7
2008	4,4	4,5	4,5	4,2	5,0	5,0	4,8	4,4	4,9	4,4	2,7	1,7	4,2
2009	0,9	0,5	-0,3	0,1	-0,4	-0,3	-0,3	0,2	0,2	-0,2	1,0	1,3	0,2
2010	1,4	1,7	1,9	1,8	1,8	1,5	1,7	1,8	1,4	2,0	2,5	3,3	1,9
2011	3,6	3,4	4,2	4,3	3,8	3,8	4,0	3,9	3,3	3,3	3,3	2,6	3,6
2012	2,9	2,9	2,1	1,9	2,1	2,0	2,2	2,2	2,5	2,9	1,9	2,1	2,3
2013	1,2	1,0	1,2	1,0	1,3	1,6	1,7	1,3	1,2	0,5	1,0	1,1	1,2
2014	1,5	1,2	1,0	1,3	1,5	1,2	1,1	1,2	1,1	0,9	1,1	0,3	1,1
2015	-0,4	0,2	-0,1	-0,6	-0,9	0,2	-0,1	0,3	0,2	0,7	0,3	1,1	0,1
2016	1,0	0,4	1,3	1,6	0,9	-0,1	0,2	-0,1	0,0	0,3	0,6	1,0	0,6
2017	1,5	2,1	1,3	1,2	2,0	1,9	1,6	1,7	1,9	1,5	2,0	1,8	1,7
2018	1,0	0,6	1,2	1,4	1,2	1,1	1,5	1,6	1,7	1,8	1,3	1,0	1,3
2019	1,3	1,4	1,0	1,4	1,0	0,6	0,5	0,4	0,3	0,1	0,3	0,4	0,7
2020	0,3	0,2	-0,1	-1,2	-1,0	-0,5	-0,6	-0,4	-0,7	-0,4	-0,5	-0,1	-0,4
2021	0,2	0,3	0,6	1,5	1,6	1,7	1,8	2,3	2,4	2,3	3,0		

Figur 3. Årsförändring av konsumentprisindexet 1986–2021 (inflation)

Procent



Tabell 7. Harmoniserat konsumentprisindex (HIKP), procentuell förändring under tolv månadersperioder

	2019– 2020	2020:7– 2021:7	2020:8– 2021:8	2020:9– 2021:9	2020:10– 2021:10	2020:11– 2021:11
Finland	0,4	1,8	1,8	2,1	2,8	3,5
Belgien	0,4	1,4	4,7	3,8	5,4	7,1 e
Cypern	-1,1	2,7	3,3	3,6	4,4	4,7 e
Estland	-0,6	4,9	5,0	6,4	6,8	8,4 e
Frankrike	0,5	1,5	2,4	2,7	3,2	3,4 e
Grekland	-1,3	0,7	1,2	1,9	2,8	4,3 e
Irland	-0,5	2,2	3,0	3,8	5,1	5,4 e
Italien	-0,1	1,0	2,5	2,9	3,2	4,0 e
Lettland	0,1	2,8	3,6	4,7	6,0	7,4 e
Litauen	1,1	4,3	5,0	6,4	8,2	9,3 e
Luxemburg	0,0	3,3	3,5	4,0	5,3	6,3 e
Malta	0,8	0,3	0,4	0,7	1,4	2,3 e
Nederländerna	1,1	1,4	2,7	3,0	3,7	5,6 e
Portugal	-0,1	1,1	1,3	1,3	1,8	2,7 e
Slovakien	2,0	2,9	3,3	4,0	4,4	4,9 e
Slovenien	-0,3	2,0	2,1	2,7	3,5	4,9 e
Spanien	-0,3	2,9	3,3	4,0	5,4	5,6 e
Tyskland	0,4	3,1	3,4	4,1	4,6	6,0 e
Österrike	1,4	2,8	3,2	3,3	3,7	4,1 e
EMU	0,3	2,2	3,0	3,4	4,1	4,9 e
Sverige	0,7	1,8	2,5	3,0	3,3	3,9
Danmark	0,3	1,7	1,8	2,4	3,2	3,8
EICP	0,7	2,5	3,2	3,6	4,4	-
Storbritannien	0,9	2,0	3,2	3,1	4,2	-
G20	2,6	4,6	4,5	4,6	5,3	-

* Preliminär uppgift e Estimerad uppgift # Reviderad uppgift - Ej tillgänglig
 Not: Uppgifterna för EICP, Storbritannien samt G20 fanns inte tillgängliga vid tidpunkten för publiceringen.