

Lärare 2020

Den åländska lärarkåren omfattar drygt 740 personer vårterminen 2020. I grundskolan arbetar nästan 520 lärare och på gymnasienivå (inklusive Ålands folkhögskola) ungefär 160 stycken. Högskolan på Åland har 37 lärare på yrkeshögskolenivå. Ålands musikinstitut och Medborgarinstitutet i Mariehamn, vilka hör till övrig utbildning, har sammanlagt 29 lärare. Lärarstatistiken omfattar lärare, rektorer, föreståndare, utbildningsledare, elev- och studiehandledare, skolcoach samt elev- och studerandeassistenter.

Över två tredjedelar av lärarna är kvinnor, men könsfördelningen varierar på de olika utbildningsnivåerna. I grundskolan är de kvinnliga lärarna i stor majoritet medan männen överväger i Högskolan. På gymnasienivå är könsfördelningen relativt jämn. Högskolan har de äldsta lärarna, medan grundskolans lärare generellt är yngst.

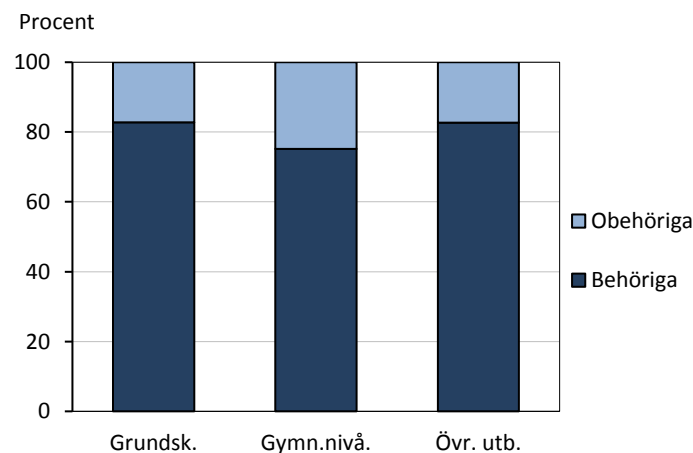
Tabell 1. Lärare efter den utbildningsnivå man tjänstgör på, kön och medelålder 2020

Utbildningsnivå	Totalt	Kön, procent		Medelålder
		Kvinnor	Män	
Totalt	742	68,6	31,4	46,0
Grundskolan	519	76,5	23,5	43,9
Gymnasienivå	157	52,2	47,8	50,2
Högskolan	37	35,1	64,9	54,2
Övrig utbildning	29	58,6	41,4	50,0

Not: I kategorin gymnasienivå ingår även uppgifter för Ålands folkhögskola. Övrig utbildning omfattar Medborgarinstitutet i Mariehamn och Ålands musikinstitut.
Källa: ÅSUB Utbildningsstatistik

Behörighetsgraden har sjunkit något jämfört med 2017. I grundskolan är 83 procent av lärarna behöriga och ungefär samma behörighetsgrad gäller för övrig utbildning. På båda nivåer har siffran sjunkit något sedan 2017. På gymnasienivå är 76 procent av lärarna behöriga, vilket innebär en klar minskning jämfört med 2017.

Figur 1. Andel behöriga lärare efter den utbildningsnivå man tjänstgör på 2020



Not: Högskolan ingår inte då behörighet inte definieras på liknande sätt som för övriga utbildningsnivåer.
Källa: ÅSUB Utbildningsstatistik

Innehållsförteckning

Innehållsförteckning	1
Tabellförteckning.....	1
Figurförteckning	1
Beskrivning av statistiken	2
Grundskolan	3
Gymnasienivå	10
Högskolan på Åland	14
Övrig utbildning	17

Tabellförteckning

Tabell 1. Lärare efter den utbildningsnivå man tjänstgör på, kön och medelålder 2020.....	1
Tabell 2. Lärare i grundskolan efter skola, ålder och kön 2020.....	3
Tabell 3. Lärare i grundskolan efter huvudsaklig uppgift 2020	5
Tabell 4. Lärare i grundskolan efter huvudsakligt anställningsförhållande, ålder och kön 2020	5
Tabell 5. Lärare i grundskolan efter huvudsakligt undervisningsämne 2020	6
Tabell 6. Lärare i grundskolan efter behörighet, huvudsaklig uppgift och ålder 2005–2020.....	7
Tabell 7. Lärare på gymnasienivå efter skola, ålder och kön 2020.....	10
Tabell 8. Lärare på gymnasienivå efter huvudsaklig uppgift, ålder och kön 2020	10
Tabell 9. Lärare på gymnasienivå efter huvudsakligt anställningsförhållande, ålder och kön 2020	11
Tabell 10. Lärare på gymnasienivå efter behörighet, huvudsaklig uppgift och ålder 2005–2020.....	12
Tabell 11. Lärare på Högskolan efter kön och ålder 2005–2020.....	14
Tabell 12. Lärare på Högskolan efter huvudsaklig uppgift, ålder och kön 2020.....	14
Tabell 13. Lärare på Högskolan efter anställningsförhållande, ålder och kön 2020	15
Tabell 14. Lärare i övrig utbildning efter skola och kön 2020.....	17
Tabell 15. Lärare i övrig utbildning efter huvudsaklig uppgift, ålder och kön 2020	17
Tabell 16. Lärare i övrig utbildning efter undervisningsämne och kön 2020	18

Figurförteckning

Figur 1. Andel behöriga lärare efter den utbildningsnivå man tjänstgör på 2020	1
Figur 2. Lärare och elever i grundskolan 2005–2020	4
Figur 3. Lärare i grundskolan efter huvudsaklig uppgift 2005–2020	4
Figur 4. Andel kvinnliga och manliga lärare i grundskolan efter huvudsakligt undervisningsämne 2020.....	7
Figur 5. Andel behöriga lärare i grundskolan efter huvudsakligt undervisningsämne 2020	8
Figur 6. Andel behöriga lärare i grundskolan 2020 efter distrikt.....	8
Figur 7. Behöriga lärare i grundskolan 2020 efter ålder och examensland.....	9
Figur 8. Andel kvinnliga och manliga lärare på gymnasienivå efter huvudsakligt undervisningsämne 2020.....	11
Figur 9. Andel behöriga lärare på gymnasienivå efter huvudsakligt undervisningsämne 2020	12
Figur 10. Behöriga lärare på gymnasienivå 2020 efter ålder och examensland.....	13
Figur 11. Andel kvinnliga och manliga lärare på Högskolan efter huvudsakligt undervisningsämne 2020 ...	15
Figur 12. Lärare på Högskolan efter ålder och examensland 2020	16
Figur 13. Behöriga lärare i övrig utbildning efter ålder och examensland 2020	18

Beskrivning av statistiken

Detta meddelande innehåller statistik om den åländska lärarkåren 2020. Syftet är att ge en samlad och utförlig bild av lärarkårens storlek och sammansättning. En mängd variabler behandlas alltifrån ålder, kön och uppgift till anställningsförhållande, undervisningsämnen och behörighet. Åldersuppgifterna är beräknade enligt personernas ålder den 31 december 2020. Mera förklaringar om respektive faktor ges i anslutning till resultatredovisningen. Uppgifterna samlades in i mars 2020 och gäller således situationen på vårterminen 2020. Vissa jämförelser görs också med tidigare års uppgifter om lärarna. De kategorier som omfattas av statistiken är all personal som deltar i undervisningen i grundskolan, på gymnasienivå och vid Högskolan på Åland samt den personal som undervisar minst 14 timmar per vecka i den övriga utbildningen, vilken här omfattar Ålands musikinstitut och Medborgarinstitutet i Mariehamn. Ålands folkhögskola redovisas tillsammans med gymnasienivån i detta meddelande. I begreppet personal som deltar i undervisningen ingår exempelvis lärare, rektorer, elev- och studiehandledare, utbildningsledare, skolcoacher och elev- och studerandeassistenter.

Statistiken omfattar de lärare som är i tjänst och därför ingår varken föräldra- eller tjänstlediga. I vissa fall arbetar en lärare i flera olika skolor och också på olika stadier och nivåer i utbildningssystemet. När det gäller summerade uppgifter har läraren i statistiken förts till den kategori där det huvudsakliga arbetet utförs. När det gäller redovisningen för enskilda skolor redovisas varje lärare per skola för att ge en mera rättvisande bild av de enskilda skolornas lärarkårer.

Uppgifterna har samlats in direkt från skolorna. ÅSUB riktar ett tack till alla som bidragit med uppgifter och kommentarer.

Lärarstatistiken publicerades senast för år 2017 och utges vart tredje år. Lärarstatistiken ges ut i ÅSUBs serie Statistikmeddelanden, Utbildning. Övrig statistik som publiceras i denna serie är årliga meddelanden om utbildningen på grundskolenivå, studerande över grundskolenivå på Åland samt examina avlagda på gymnasienivå och vid Högskolan på Åland. Statistik om åländsk utbildning som inte leder till examen samt om de åländska studerande utanför Åland publiceras sedan 2007 årligen på ÅSUBs hemsida (www.asub.ax). All utbildningsstatistik är tillgänglig på ÅSUBs hemsida i form av publikationer, databaser och exceltabeller.

Några definitioner och förklaringar:

- Exakt 0 enheter
- . Uppgift ologisk, kan ej förekomma

Norra Ålands högstadiedistrikt omfattar kommunerna Finström, Geta, Saltvik, Sund och Vårdö. Godby högstadieskola är gemensam för distriktet.

Södra Ålands högstadiedistrikt omfattar kommunerna Eckerö, Hammarland, Jomala, Lemland och Lumparland. Kyrkby högstadieskola är gemensam för distriktet och sköter också träningsundervisningen för hela Åland.

Övriga skärgården omfattar kommunerna Brändö, Föglö, Kumlinge, Kökar och Sottunga.

Grundskolan

I lärarstatistiken ingår förutom lärare också rektorer, föreståndare, elevhandledare, skolcoacher och elevassistenter.

De åländska grundskolorna hade 519 lärare i mars 2020, vilket är över 60 fler än 2017. Den stora ökningen beror i huvudsak på att elevassistenterna och timlärarna blivit fler. Både de kvinnliga och manliga lärarna har ökat, kvinnorna ökade dock mest och utgör fortfarande en överväldigande majoritet inom grundskolans lärarkår.

Samma mönster kan även ses inom respektive skola, även om andelarna varierar något. På Vårdö skola är till exempel samtliga lärare kvinnor medan kvinnorna bara är något fler än männen inom lärarkåren på Lumparland skola.

Eftersom en del av lärarna är anställda på deltid, blir bilden av varje skolas "lärarkapacitet" inte helt jämförbar. De lärare som hade fler än en tjänst inom samma skola redovisas enbart en gång per skola. De lärare som arbetade i fler än en skola redovisas i respektive skola, men bara en gång i totalen.

Tabell 2. Lärare i grundskolan efter skola, ålder och kön 2020

Skola	Totalt	Ålder, procent					Kön, procent	
		20–29	30–39	40–49	50–59	60–69	Kvinnor	Män
Åland	519	15,0	21,8	27,0	25,4	10,8	76,5	23,5
Brändö	10	-	30,0	30,0	10,0	30,0	70,0	30,0
Eckerö	12	16,7	25,0	25,0	8,3	25,0	83,3	16,7
Föglö	12	-	-	33,3	33,3	33,3	83,3	16,7
Geta	7	-	57,1	14,3	14,3	14,3	71,4	28,6
Godby högstadieskola	33	9,1	24,2	30,3	27,3	9,1	57,6	42,4
Kyrkby högstadieskola	80	13,8	13,8	27,5	30,0	15,0	70,0	30,0
Kumlinge	7	-	14,3	14,3	57,1	14,3	85,7	14,3
Källbo	35	22,9	22,9	31,4	22,9	-	77,1	22,9
Kökar	8	-	25,0	25,0	50,0	-	75,0	25,0
Lemland	22	4,5	22,7	36,4	31,8	4,5	90,9	9,1
Lumparland	7	14,3	42,9	14,3	14,3	14,3	57,1	42,9
Näfsby	19	26,3	10,5	26,3	21,1	15,8	89,5	10,5
Rangsby	12	16,7	58,3	-	25,0	-	91,7	8,3
Sottunga ¹⁾	-	-	-	-	-	-	-	-
Strandnäs	70	24,3	24,3	24,3	20,0	7,1	81,4	18,6
Sund	12	16,7	33,3	33,3	8,3	8,3	75,0	25,0
Södersunda	21	14,3	19,0	23,8	28,6	14,3	81,0	19,0
Vikingaåsen	49	20,4	16,3	20,4	30,6	12,2	85,7	14,3
Vårdö	5	-	-	60,0	40,0	-	100,0	-
Waldorf ¹⁾	-	-	-	-	-	-	-	-
Ytternäs	35	20,0	22,9	25,7	22,9	8,6	80,0	20,0
Ödakarby	11	9,1	36,4	27,3	27,3	-	54,5	45,5
Övernäs	57	8,8	22,8	33,3	22,8	12,3	66,7	33,3

¹⁾ Sottunga och Waldorf hade inga elever vårterminen 2020.

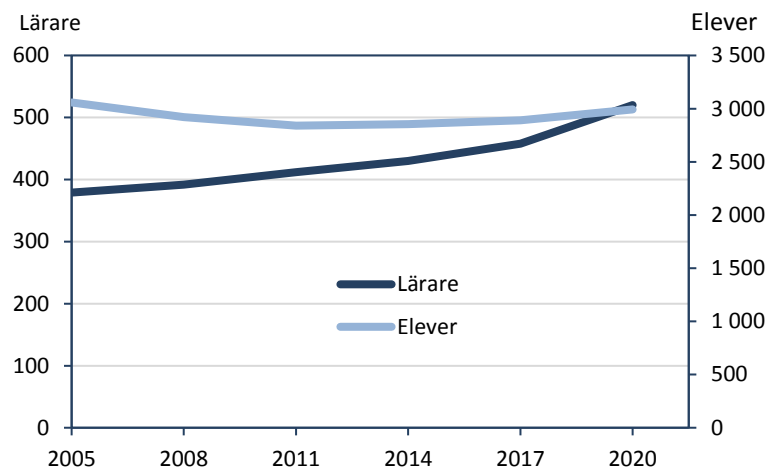
Not: De lärare som arbetar i flera skolor redovisas här i alla de skolor de arbetar, men endast en gång i totalen.

Källa: ÅSUB Utbildningsstatistik

Elevassisterna har ökat kraftigt sedan 2005

I *Figur 2* nedan presenteras antal lärare i grundskolan från och med 2005 i relation till antal grundskoleelever under samma period. Utifrån figuren framgår det att lärarna har ökat från under 400 stycken 2005 till över 500 år 2020. Samma trend kan inte skönjas för eleverna då de legat relativt stabilt kring 3 000 stycken under samma period.

Figur 2. Lärare och elever i grundskolan 2005–2020

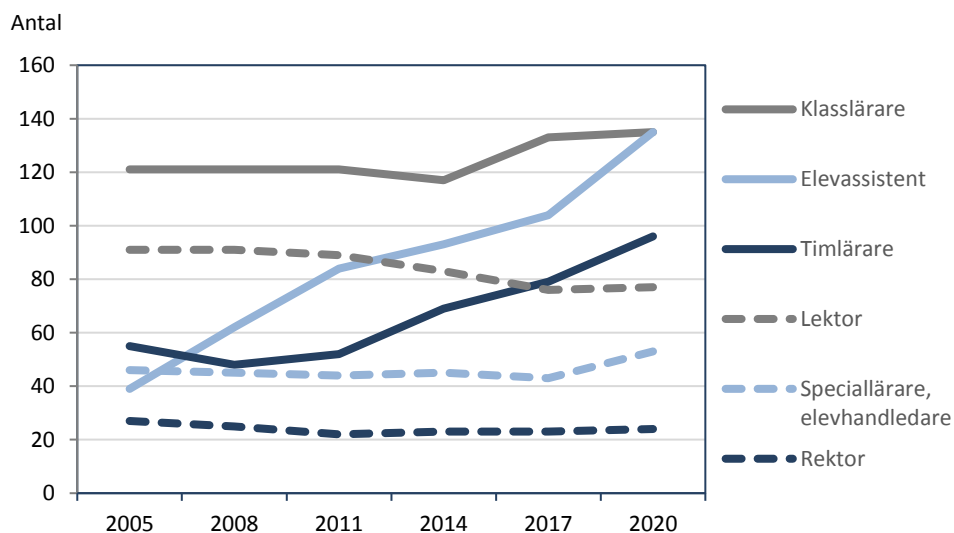


Not: För eleverna avser läget hösten varje år och det senaste året som uppgifter finns tillgängliga är egentligen 2019, men presenteras här under år 2020.

Källa: ÅSUB Utbildningsstatistik

Precis som för ökningen mellan 2017 och 2020 består huvuddelen av ökningen sedan 2005 av elevassistenter och timlärare. I *Figur 3* nedan kan man se att antalet elevassistenter nästan blivit 100 fler sedan 2005 och är nu lika många som klasslärarna.

Figur 3. Lärare i grundskolan efter huvudsaklig uppgift 2005–2020



Källa: ÅSUB Utbildningsstatistik

Elevassistenterna är också den grupp som består av flest yngre personer, vilket kan ses i *Tabell 3* nedan, där lärarnas huvudsakliga uppgift redovisas efter kön och ålder. Den uppgiftstyp där flest istället är i medelåldern eller äldre är rektorerna, inom denna grupp är också könsfördelningen mest jämn i jämförelse med övriga uppgiftstyper.

Tabell 3. Lärare i grundskolan efter huvudsaklig uppgift 2020

Huvudsaklig uppgift	Totalt	Ålder, procent					Kön, procent	
		20–29	30–39	40–49	50–59	60–69	Kvinnor	Män
Totalt	519	15,0	21,8	27,0	25,4	10,8	76,5	23,5
Rektor, bitr. rektor, föreståndare	24	-	16,7	37,5	37,5	8,3	58,3	41,7
Lektor	77	3,9	15,6	37,7	28,6	14,3	62,3	37,7
Klasslärare	134	11,2	23,1	29,9	29,9	6,0	87,3	12,7
Specialklass- och speciallärare	49	6,1	18,4	32,7	32,7	10,2	87,8	12,2
Heltidsanställd timlärare	56	14,3	33,9	16,1	21,4	14,3	60,7	39,3
Deltidsanställd timlärare	40	5,0	20,0	30,0	15,0	30,0	70,0	30,0
Elevhandledare	4	-	25,0	75,0	-	-	75,0	25,0
Elevassistent, skolcoach	135	34,8	21,5	16,3	20,0	7,4	81,5	18,5

Källa: ÅSUB Utbildningsstatistik

Antalet visstidsanställda har ökat kraftigt i jämförelse med 2017

Av lärarna i grundskolan är nästan 57 procent ordinarie anställda med tillsvidareanställning och 33 procent med visstidsanställning och resterande 10 procent är vikarier. Den mest noterbara skillnaden mot 2017 är att antalet visstidsanställda har ökat från 106 stycken till 170 våren 2020. En stor del av de visstidsanställda är elevassistenter och timlärare, vilka, som tidigare påtalats, också ökat kraftigt. Under samma period har vikarierna minskat från nästan 70 till 50 stycken. *Tabell 4* nedan redovisar typ av anställningsförhållande efter ålder och kön. Åldersmässigt så ligger tyngdpunkten bland de tillsvidareanställda på 40–59-åringar, medan de visstidsanställda utgörs av en större andel 20–39-åringar. Vikarierna är överlag yngst.

Tabell 4. Lärare i grundskolan efter huvudsakligt anställningsförhållande, ålder och kön 2020

Anställningsförhållande	Totalt	Ålder, procent					Kön, procent	
		20–29	30–39	40–49	50–59	60–69	Kvinnor	Män
Totalt	519	15,0	21,8	27,0	25,4	10,8	76,5	23,5
Tillsvidareanställd	298	1,3	19,8	31,2	35,9	11,7	79,5	20,5
Visstidsanställd	170	31,8	24,1	20,6	13,5	10,0	69,4	30,6
Vikarie	50	40,0	26,0	24,0	4,0	6,0	82,0	18,0
Deltidspensionerad	1	-	-	-	-	100,0	100,0	-

Källa: ÅSUB Utbildningsstatistik

Männen är i stor majoritet bland personal som huvudsakligen undervisar inom natur- och samhällsvetenskapliga ämnen

Tabell 5 visar antal lärare per huvudsakliga undervisningsområden och nästan en tredjedel av all undervisande personal, eller 154, har klassundervisning i egen klass som huvudsakligt område. Därefter var de vanligaste undervisningsområdena specialundervisning och svenska. Utöver dessa är det en stor grupp som inte har något huvudsakligt undervisningsområde, vilka nästan uteslutande utgörs av elevassistenter och rektorer.

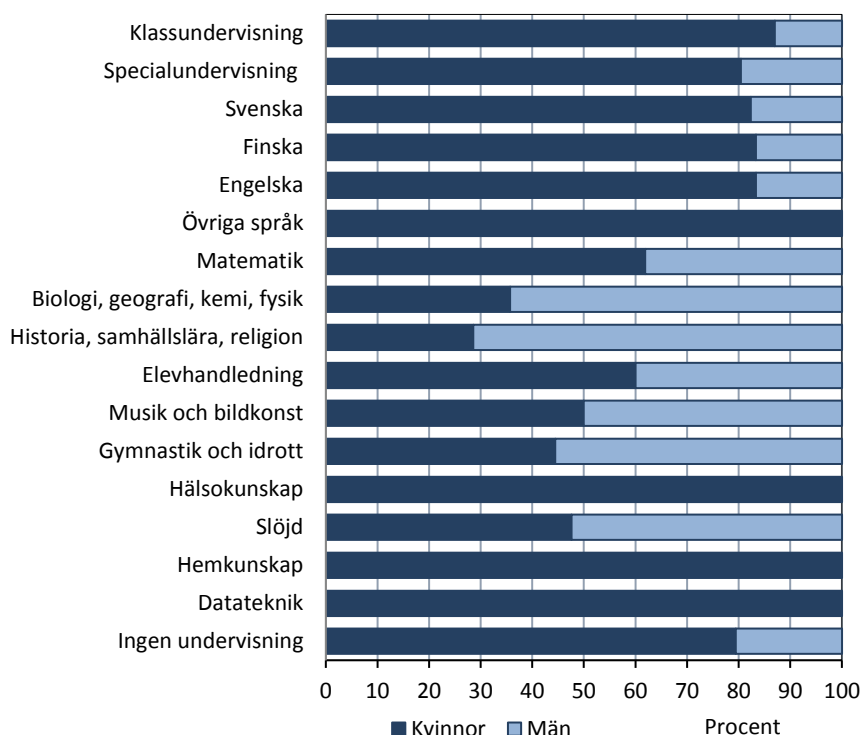
Tabell 5. Lärare i grundskolan efter huvudsakligt undervisningsämne 2020

Huvudsakligt undervisningsämne	
Totalt	519
Klassundervisning	154
Specialundervisning	46
Svenska	34
Finska	12
Engelska	12
Övriga språk	5
Matematik	21
Biologi, geografi, kemi, fysik	14
Historia, samhällslära, religion	7
Elevhandledning	5
Musik och bildkonst	16
Gymnastik och idrott	18
Hälsokunskap	2
Slöjd	21
Hemkunskap	5
Datateknik	1
Ingen undervisning	146

Källa: ÅSUB Utbildningsstatistik

I Figur 4 på nästa sida presenteras könsfördelningen per huvudsakligt undervisningsämne. Precis som för grundskolans lärarkår i stort är kvinnorna i majoritet inom huvuddelen av alla undervisningsämnen. Några undantag finns dock, och männens andel är som störst inom naturvetenskapliga ämnen (biologi, geografi, kemi och fysik) samt samhällsvetenskapliga (historia, samhällslära och religion).

Figur 4. Andel kvinnliga och manliga lärare i grundskolan efter huvudsakligt undervisningsämne 2020



Källa: ÅSUB Utbildningsstatistik

Lägst andel behöriga lärare i skergården

Jämfört med 2017 så har andelen behöriga lärare minskat något och i jämförelse med då andelen behöriga lärare var som störst i denna mätserie, år 2014, är minskningen nästan 10 procentenheter. Behörighetsgraden 2020 är ändå större än 2005, vilket var det år denna undersökning påbörjades. I jämförelse med 2014 är det framförallt de heltidsanställda timlärarnas behörighetsgrad som minskat.

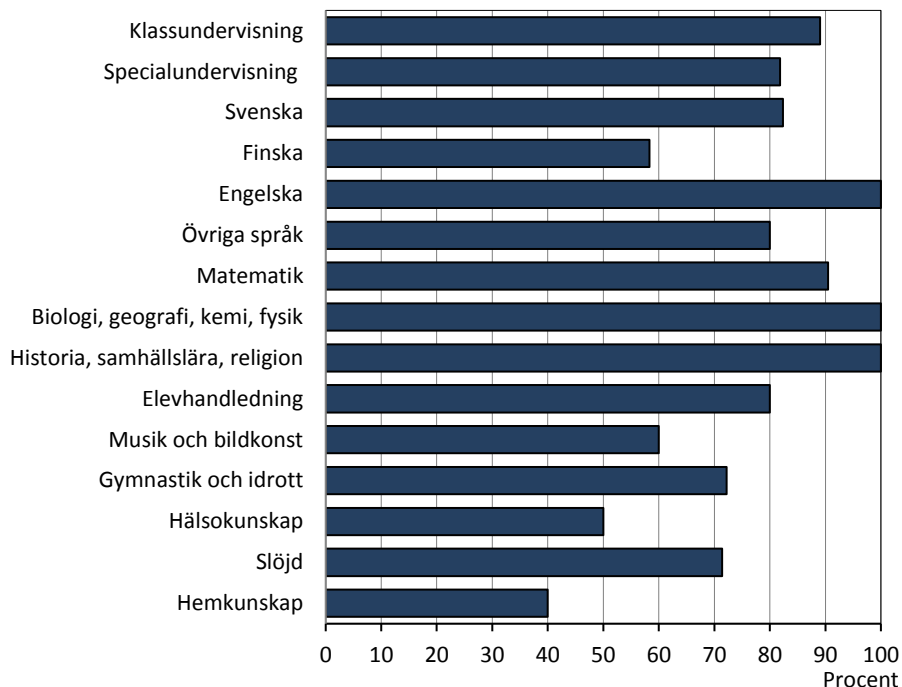
Tabell 6. Lärare i grundskolan efter behörighet, huvudsaklig uppgift och ålder 2005–2020

Huvudsaklig uppgift Ålder	Antal			Behöriga, procent					
	Totalt	Behöriga	Obehöriga	2005	2008	2011	2014	2017	2020
Totalt	384	318	66	77,1	85,8	91,5	92,6	83,9	82,8
Huvudsaklig uppgift									
Rektor, bitr. rektor, föreståndare	24	23	1	96,3	96,0	100,0	100,0	95,7	95,8
Lektor	77	74	3	82,6	89,0	96,6	96,4	98,7	96,1
Klasslärare	134	123	11	86,0	94,2	95,9	97,4	90,2	91,8
Speciallärare, elevhandledare	53	47	6	77,8	88,9	95,5	97,8	88,4	88,7
Heltidsanställd timlärare	56	33	23	62,5	85,0	81,5	88,4	69,2	58,9
Deltidsanställd timlärare	40	18	22	22,6	25,0	48,0	50,0	37,5	45,0
Ålder									
20–29	31	18	13	65,7	60,6	80,8	85,0	46,4	58,1
30–39	84	66	18	75,3	84,5	88,9	88,8	82,7	78,6
40–49	118	99	19	74,5	90,5	95,9	96,2	87,9	83,9
50–59	105	95	10	86,9	92,0	92,8	92,6	90,4	90,5
60–69	46	40	6	66,7	75,0	88,9	96,4	85,4	87,0

Källa: ÅSUB Utbildningsstatistik

Figur 5 visar andelen behöriga lärare per huvudsakligt undervisningsämne och från den kan man utläsa att alla lärare inom naturvetenskapliga ämnen, samhällsvetenskapliga och engelska är behöriga. Undervisningsämnet med lägst andel behöriga är hemkunskap.

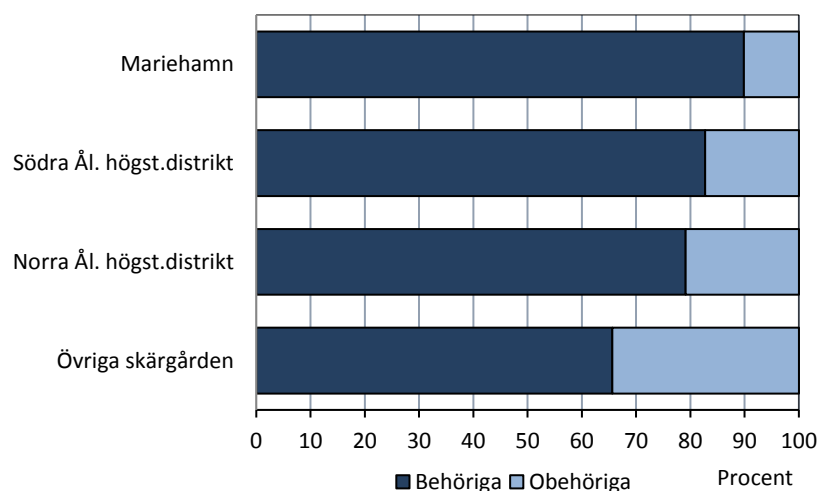
Figur 5. Andel behöriga lärare i grundskolan efter huvudsakligt undervisningsämne 2020



Källa: ÅSUB Utbildningsstatistik

Om man istället tittar på andelen behöriga lärare i grundskolan per distrikt, vilket presenteras i Figur 6 nedan, framgår det att behörighetsgraden är högst bland Mariehamns skolor och lägst bland skärgårdens skolor.

Figur 6. Andel behöriga lärare i grundskolan 2020 efter distrikt

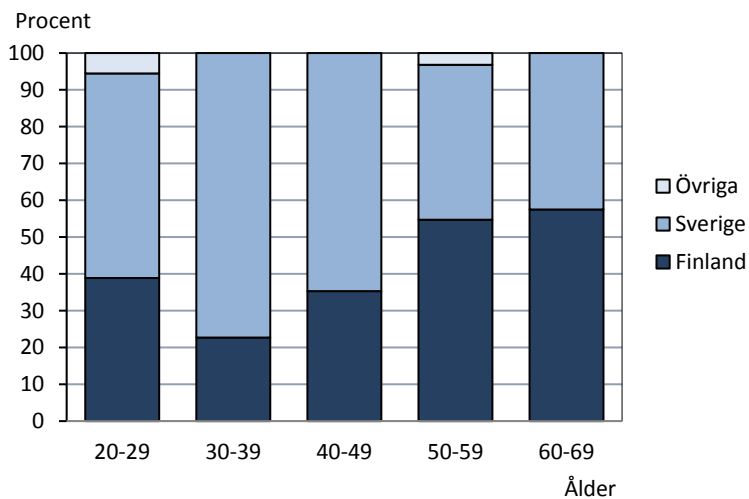


Källa: ÅSUB Utbildningsstatistik

Bland grundskolans lärare utbildar sig flest i Sverige

Nästan tre femtedelar av de behöriga lärarna i grundskolan har utbildat sig i Sverige, drygt två femtedelar i Finland och bara strax över en procent i något annat land. Val av examensland skiljer sig dock något åt beroende på hur gammal man är, vilket presenteras i *Figur 7* nedan. Bland de som är yngre än 50 år är en majoritet utbildade i Sverige och särskilt hög är andelen bland de som är mellan 30 och 39 år, medan de lärare som är 50 år eller äldre istället huvudsakligen utbildat sig i Finland.

Figur 7. Behöriga lärare i grundskolan 2020 efter ålder och examensland



Källa: ÅSUB Utbildningsstatistik

Gymnasienivå

Statistiken över lärarna på gymnasienivå på Åland omfattar även Ålands folkhögskola. Förutom lärare ingår rektorer, utbildningsledare, studiehandledare och studerandeassistenter i statistiken.

Männen är i majoritet bland lektorerna på gymnasienivå

Antalet lärare på gymnasienivå uppgår till 157 stycken våren 2020, vilket är på samma nivå som de två senaste omgångarna denna statistik framställdes, 2014 och 2017. Könsfördelningen totalt på gymnasienivå är relativt jämn, om än med en kvinnlig majoritet med 52 procent. Ålands lyceum och Folkhögskolan har en tydlig kvinnlig majoritet i lärarkåren medan männen är något fler på Yrkesgymnasiet. Huvuddelen av lärarna på gymnasienivå är i åldern 40 till 59 år.

Tabell 7. Lärare på gymnasienivå efter skola, ålder och kön 2020

Skola	Totalt	Ålder, procent					Kön, procent	
		20–29	30–39	40–49	50–59	60–69	Kvinnor	Män
Totalt	157	2,5	14,0	28,0	34,4	21,0	52,2	47,8
Ålands yrkesgymnasium	104	3,8	15,4	27,9	33,7	19,2	46,2	53,8
Ålands lyceum	41	-	14,6	29,3	29,3	26,8	61,0	39,0
Ålands folkhögskola	12	-	-	25,0	58,3	16,7	75,0	25,0

Not: De lärare som arbetar i flera skolor redovisas här i alla de skolor de arbetar, men endast en gång i totalen.

Källa: ÅSUB Utbildningsstatistik

Om man istället tittar på lärarnas ålder och kön utifrån deras huvudsakliga uppgift, som presenteras i *Tabell 8* nedan, framgår det att kvinnorna är i majoritet inom alla typer av uppgifter, förutom bland lektorerna och timlärarna i huvudsyssla. Något som också framgår är att assistentlärarna i stor utsträckning är yngre, medan lektorerna i huvudsak är äldre. I jämförelse med 2017 har framförallt lektorerna blivit färre, från 90 till 81 år 2020, och timlärarna i huvudsyssla blivit fler, från 34 till 42.

Tabell 8. Lärare på gymnasienivå efter huvudsaklig uppgift, ålder och kön 2020

Huvudsaklig uppgift	Totalt	Ålder, procent					Kön, procent	
		20–29	30–39	40–49	50–59	60–69	Kvinnor	Män
Totalt	157	2,5	14,0	28,0	34,4	21,0	52,2	47,8
Rektor, bitr. rektor, utbildningsledare	8	-	25,0	12,5	50,0	12,5	62,5	37,5
Lektor	81	-	9,9	24,7	34,6	30,9	45,7	54,3
Speciallärare	4	-	-	50,0	50,0	-	75,0	25,0
Timlärare i huvudsyssla	42	7,1	11,9	33,3	38,1	9,5	38,1	61,9
Timlärare i bisyssla	4	-	25,0	50,0	-	25,0	100,0	-
Studiehandledare	11	-	27,3	36,4	18,2	18,2	100,0	-
Assistentlärare, stud.ass.	7	14,3	42,9	14,3	28,6	-	85,7	14,3

Källa: ÅSUB Utbildningsstatistik

I *Tabell 9* finns uppgifter om lärarna fördelade på huvudsakligt anställningsförhållande, åldersgrupp och kön. I princip samtliga lärare är antingen tillsvidareanställda (58 procent) eller visstidsanställda (40 procent), endast en av lärarna är vikarie och tre är deltidspensionerade. Den största skillnaden mot 2017 är att de visstidsanställda har ökat med strax över 10 personer.

Tabell 9. Lärare på gymnasienivå efter huvudsakligt anställningsförhållande, ålder och kön 2020

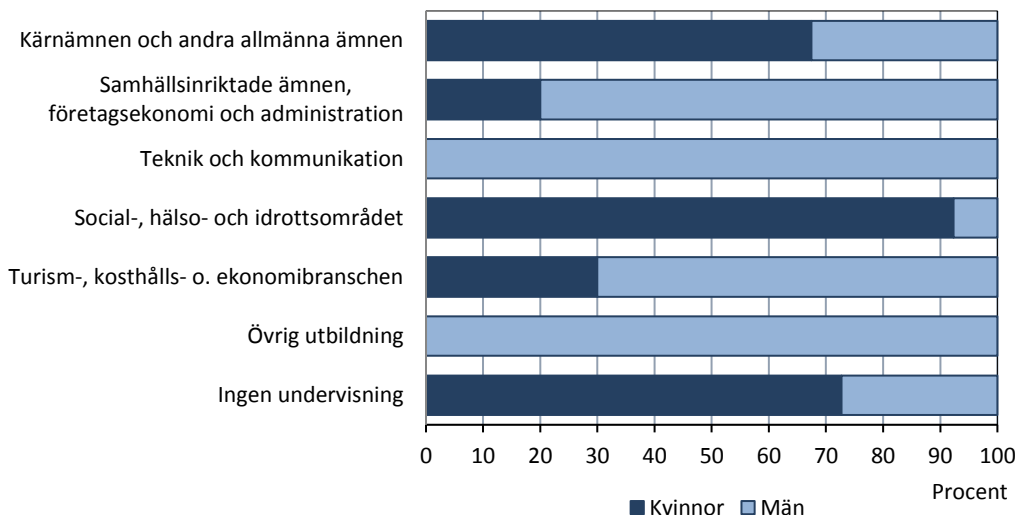
Anställningsförhållande	Totalt	Ålder, procent					Kön, procent	
		20–29	30–39	40–49	50–59	60–69	Kvinnor	Män
Totalt	157	2,5	14,0	28,0	34,4	19,1	51,0	47,1
Tillsvidareanställd	91	-	11,0	25,3	36,3	27,5	54,9	45,1
Visstidsanställd	62	6,5	19,4	33,9	32,3	8,1	46,8	53,2
Vikarie	1	-	-	-	100,0	-	100,0	-
Deltidspensionerad	3	-	-	-	-	100,0	66,7	33,3

Källa: ÅSUB Utbildningsstatistik

Samtliga lärare som undervisar inom teknik och kommunikation är män

I *Figur 8* redovisas andel kvinnliga och manliga lärare per undervisningsämne kategoriserat till en huvudgrupp. De två största ämnesgrupperna är kärnämnen och andra allmänna ämnen samt teknik och kommunikation. Lycéets hela undervisning ingår i den förstnämnda kategorin, vilken omfattar nästan 90 lärare. Drygt 67 procent av dessa är kvinnor. Den sistnämnda, teknik och kommunikation, har över 30 lärare, uteslutande på Yrkesgymnasiet, som sitt huvudsakliga undervisningsämne och alla är män. Könsfördelningen är överlag relativt ojämn inom alla de representerade ämnesområdena. I figuren ingår inte rektorer, utbildningsledare, studiehandledare och studerandeassistenter då de inte har någon undervisning.

Figur 8. Andel kvinnliga och manliga lärare på gymnasienivå efter huvudsakligt undervisningsämne 2020



Källa: ÅSUB Utbildningsstatistik

Andelen behöriga lärare på gymnasienivå minskade i jämförelse med 2017

Ungefär 75 procent av lärarna på gymnasienivå är behöriga, vilket innebär en minskning i jämförelse med 2017 (Se *Tabell 10* nedan). Andelen behöriga har minskat för samtliga uppgiftstyper, förutom timlärarna i bisyssla. Utöver detta så har minskningen av lektorer, som i regel har en ganska hög behörighetsgrad, och ökningen av timlärare i huvudsyssla, som istället generellt har en lägre behörighetsgrad, bidragit till nedgången av andelen behöriga. Andelen behöriga har också sjunkit i alla åldersgrupper och precis som för tidigare år är behörighetsgraden generellt högre för de äldre lärarna.

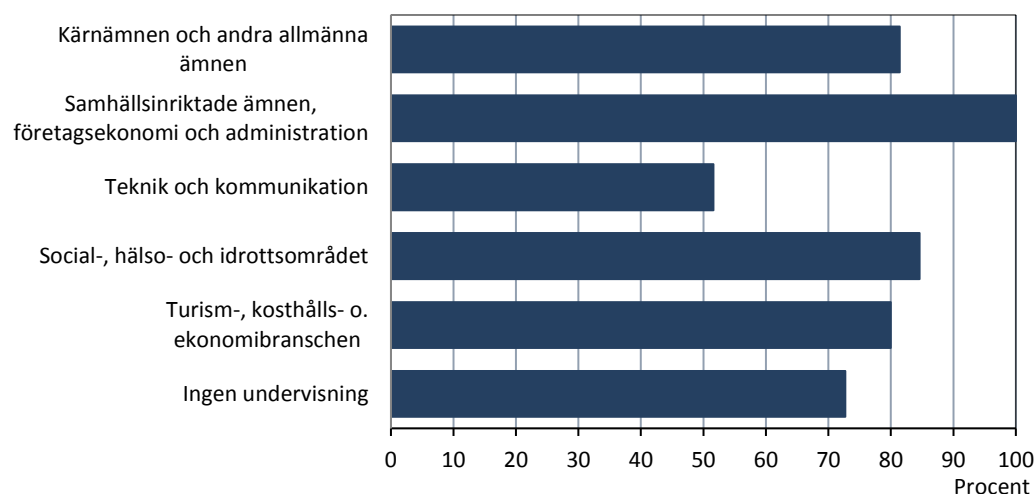
Tabell 10. Lärare på gymnasienivå efter behörighet, huvudsaklig uppgift och ålder 2005–2020

Huvudsaklig uppgift Ålder	Antal			Behöriga, procent					
	Totalt	Behöriga	Obehöriga	2005	2008	2011	2014	2017	2020
Totalt	157	118	39	70,4	69,8	63,5	80,6	89,8	75,2
Huvudsaklig uppgift									
Rektor, bitr. rektor, utbildningsledare	8	6	2	87,5	100,0	87,5	100,0	100,0	75,0
Lektor	81	77	4	85,1	85,1	81,7	98,9	97,8	95,1
Speciallärare, studiehandledare	15	11	4	66,7	100,0	87,5	83,3	100,0	73,3
Timlärare i huvudsyssla	42	21	21	48,6	50,0	50,0	46,3	67,6	50,0
Timlärare i bisyssla	4	2	2	16,7	35,7	22,2	20,0	33,3	50,0
Assistentlärare, stud.ass.	7	1	6	57,1	8,3	-	50,0	87,5	14,3
Ålder									
20–29	4	1	3	-	40,0	33,3	50,0	100,0	25,0
30–39	22	14	8	48,5	60,0	46,4	73,9	76,5	63,6
40–49	44	30	14	77,4	67,4	56,0	77,6	86,0	68,2
50–59	54	45	9	77,6	74,5	81,8	82,5	92,2	83,3
60–69	33	28	5	75,0	85,2	67,9	92,6	96,9	84,8

Källa: ÅSUB Utbildningsstatistik

När det gäller lärarnas behörighet fördelat på undervisningsämnen ser man i *Figur 9* att alla som främst undervisar inom samhällsinriktade ämnen, företagsekonomi och administration är behöriga. Bland lärarna inom övriga undervisningsämnen är andelen behöriga över 70 procent, förutom inom teknik och kommunikation, där andelen är lägre. Många inom det senare undervisningsområdet är timlärare i huvudsyssla, vilka generellt har en lägre behörighetsgrad.

Figur 9. Andel behöriga lärare på gymnasienivå efter huvudsakligt undervisningsämne 2020

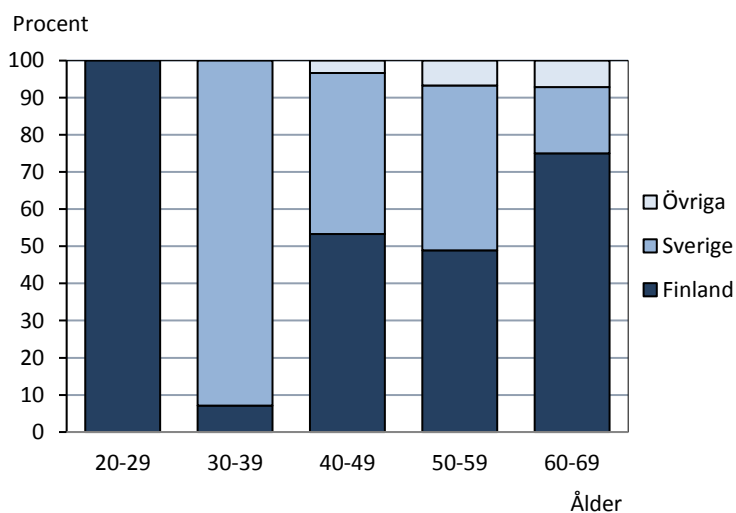


Källa: ÅSUB Utbildningsstatistik

Behöriga lärare på gymnasienivå som är 60–69 år har i huvudsak utbildat sig i Finland

Strax över hälften, 52 procent, av de behöriga lärarna på gymnasienivå har utbildat sig i Finland, vilket är minskning i jämförelse med 2017 då andelen uppgick till 64 procent. Under samma period har andelen utbildade i Sverige ökat från 32 till 43 procent. I *Figur 10* nedan presenteras examensland per åldersgrupp och där kan man se att de i åldern 30 till 39 år huvudsakligen har utbildat sig i Sverige medan 60 till 69-åringarna främst utbildat sig i Finland.

Figur 10. Behöriga lärare på gymnasienivå 2020 efter ålder och examensland



Källa: ÅSUB Utbildningsstatistik

Högskolan på Åland

Statistiken om lärarna på Högskolan på Åland omfattar rektor, vicerektorer, överlärare, lektorer, timlärare och studiehandledare.

Lärarkåren på Högskolan har blivit äldre

På yrkeshögskolenivå arbetar 37 lärare på Högskolan på Åland och där omkring har antalet lärare legat sedan 2005. Av dem är nästan två tredjedelar män, vilket framgår i *Tabell 11*. Nästan 75 procent av Högskolans rektorer, lärare och studiehandledare är 50 år eller äldre, denna andel har ökat kraftigt sedan 2005 då nämnda åldersgrupp endast utgjorde strax över 30 procent av lärarkåren.

Tabell 11. Lärare på Högskolan efter kön och ålder 2005–2020

Kön	År					
	2005	2008	2011	2014	2017	2020
Ålder						
Totalt	35	37	39	39	38	37
Kön, procent						
Kvinnor	34,3	37,8	35,9	35,9	31,6	35,1
Män	65,7	62,2	64,1	64,1	68,4	64,9
Ålder, procent						
30–39	20,0	10,8	7,7	7,7	-	2,7
40–49	48,6	37,8	33,3	33,3	23,7	24,3
50–59	25,7	45,9	46,2	33,3	55,3	48,6
60–69	5,7	5,4	12,8	25,6	21,1	24,3

Källa: ÅSUB Utbildningsstatistik

I *Tabell 12*, som redovisar lärarna efter huvudsaklig uppgift, ålder och kön ser man samma åldersmässiga tendens inom samtliga uppgiftstyper som för lärarkåren i stort, att de flesta är 50 år eller äldre. Männen är också i majoritet oavsett typ av uppgift, förutom bland timlärarna i huvudsyssla där kvinnorna är flest.

Tabell 12. Lärare på Högskolan efter huvudsaklig uppgift, ålder och kön 2020

Huvudsaklig uppgift	Totalt	Ålder, procent			Kön, procent	
		-39	40–49	50+	Kvinnor	Män
Totalt	37	2,7	24,3	73,0	35,1	64,9
Rektor, vicerektor	3	-	-	100,0	33,3	66,7
Överlärare	9	-	44,4	55,6	22,2	77,8
Lektor	17	-	17,6	82,4	29,4	70,6
Timlärare i huvudsyssla	4	25,0	25,0	50,0	75,0	25,0
Timlärare i bisyssla	3	-	33,3	66,7	33,3	66,7
Studiehandledare	1	-	-	100,0	100,0	-

Källa: ÅSUB Utbildningsstatistik

Nedan, i *Tabell 13*, presenteras lärarna efter anställningsförhållande, ålder och kön och utifrån den kan man utläsa att 65 procent är tillsvidareanställda och nästan 22 procent är visstidsanställda. Om man ser till de anställdas kön så framgår det att de tillsvidareanställda i huvudsak är män, medan kvinnorna är i majoritet bland visstidsanställda och vikarier.

Tabell 13. Lärare på Högskolan efter anställningsförhållande, ålder och kön 2020

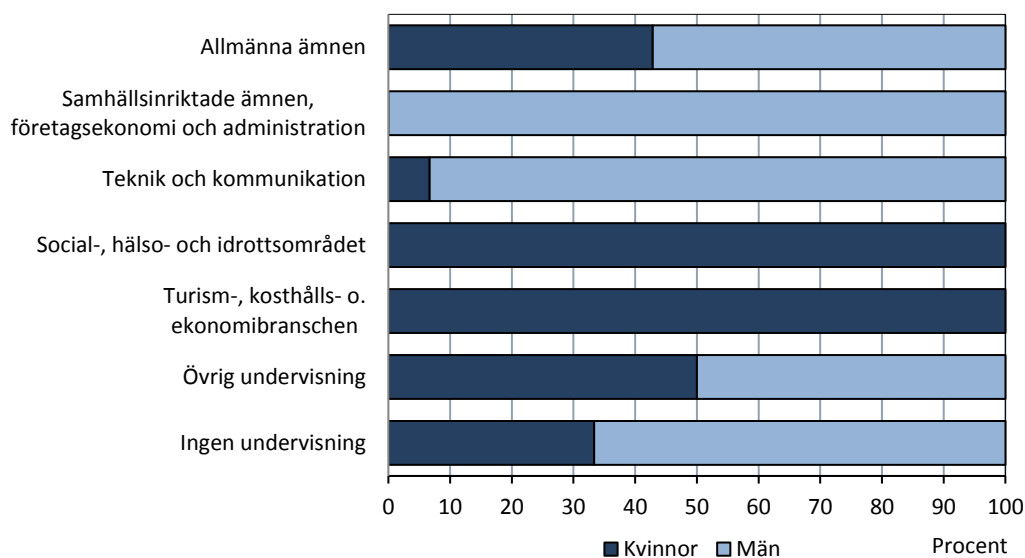
Anställningsförhållande	Totalt	Ålder, procent				Kön, procent	
		30–39	40–49	50–59	60–69	Kvinnor	Män
Totalt	37	2,7	24,3	48,6	24,3	35,1	64,9
Tillsvidareanställd	24	-	29,2	50,0	20,8	20,8	79,2
Visstidsanställd	8	12,5	12,5	37,5	37,5	62,5	37,5
Vikarie	4	-	25,0	75,0	-	75,0	25,0
Deltidspensionerad	1	-	-	-	100,0	-	100,0

Källa: ÅSUB Utbildningsstatistik

Flest lärare undervisar huvudsakligen inom teknik och kommunikation

Över två tredjedelar av Högskolans lärare, eller 15 personer, undervisar huvudsakligen inom ämnesområdet teknik och kommunikation och inom området allmänna ämnen undervisar 7 personer. Inom resterande ämnen undervisar mellan två och fyra lärare. Lärarnas könsfördelning per ämne är ojämn, vilket kan ses i *Figur 11*.

Figur 11. Andel kvinnliga och manliga lärare på Högskolan efter huvudsakligt undervisningsämne 2020

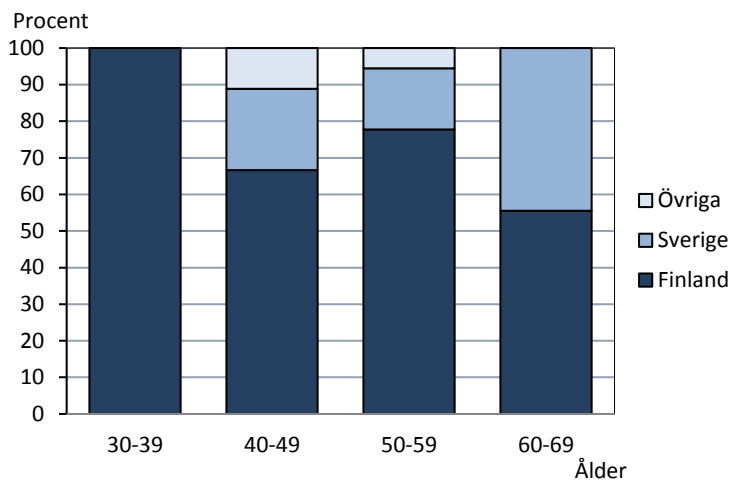


Källa: ÅSUB Utbildningsstatistik

Nästan 70 procent av lärarna på Högskolan är utbildade i Finland

Huvuddelen, eller nästan 70 procent, av lärarna på Högskolan är utbildade i Finland, vilket också gäller oavsett ålder (Se *Figur 12*). I åldersspannet 60 till 69 år är andelen utbildade i Sverige som högst, eller nästan 45 procent.

Figur 12. Lärare på Högskolan efter ålder och examensland 2020



Källa: ÅSUB Utbildningsstatistik

Övrig utbildning

Statistiken över lärare i övrig utbildning omfattar rektorer och lärare som undervisar minst 14 timmar per vecka vid Ålands musikinstitut och Medborgarinstitutet.

Kvinnlig majoritet på Medborgarinstitutet, manlig på Musikinstitutet

I jämförelse med 2017 så har antalet lärare på Medborgarinstitutet minskat med tre stycken, medan antalet lärare på Musikinstitutet är på samma nivå. En övervägande del av lärarna på Medborgarinstitutet är män, medan förhållandet är närmast det omvända på Musikinstitutet. Medelåldern är något högre på Musikinstitutet i jämförelse med Medborgarinstitutet.

Tabell 14. Lärare i övrig utbildning efter skola och kön 2020

Skola	Ålder, procent						Kön, procent	
	Totalt	20–29	30–39	40–49	50–59	60–69	Kvinnor	Män
Totalt	29	6,9	10,3	27,6	34,5	20,7	58,6	41,4
Medborgarinstitutet	15	13,3	6,7	33,3	20,0	26,7	86,7	13,3
Ålands musikinstitut	14	0,0	14,3	21,4	50,0	14,3	28,6	71,4

Källa: ÅSUB Utbildningsstatistik

Två tredjedelar av de redovisade personerna är lärare eller lektorer och strax över en fjärdedel är timlärare i huvudsyssla, vilket kan ses i *Tabell 15*. Bland lärarna eller lektorerna var majoriteten män, medan kvinnorna var i övervägande majoritet bland timlärarna i huvudsyssla.

Tabell 15. Lärare i övrig utbildning efter huvudsaklig uppgift, ålder och kön 2020

Huvudsaklig uppgift	Ålder, procent						Kön, procent	
	Totalt	20–29	30–39	40–49	50–59	60–69	Kvinnor	Män
Totalt	29	6,9	10,3	27,6	34,5	20,7	58,6	41,4
Rektor	2	-	-	-	50,0	50,0	50,0	50,0
Lärare, lektor	19	5,3	15,8	26,3	36,8	15,8	52,6	47,4
Timlärare i huvudsyssla	8	12,5	-	37,5	25,0	25,0	75,0	25,0
Timlärare i bisyssla	-	-	-	-	-	-	-	-

Källa: ÅSUB Utbildningsstatistik

Inom övrig utbildning 2020 var tre femtedelar tillsvidareanställda och resterande två femtedelarna visstidsanställda. Bland de visstidsanställda var kvinnorna tydligt flest, medan männen var flest bland de tillsvidareanställda.

Sång och musik samt invandrarundervisning i svenska var de vanligaste ämnena

Tabell 16 visar i vilka ämnen lärarna i övrig utbildning undervisar. Eftersom Musikinstitutets verksamhet till allra största delen består av ämnena musik och sång blir tyngdpunkten av undervisningen inom den övriga utbildningen på detta ämnesområde. Inom Medborgarinstitutet är det invandrarundervisning i svenska som flest lärare undervisar. Fler män än kvinnor undervisar i musik och sång, medan kvinnliga lärare dominerar inom invandrarundervisningen.

Tabell 16. Lärare i övrig utbildning efter undervisningsämne och kön 2020

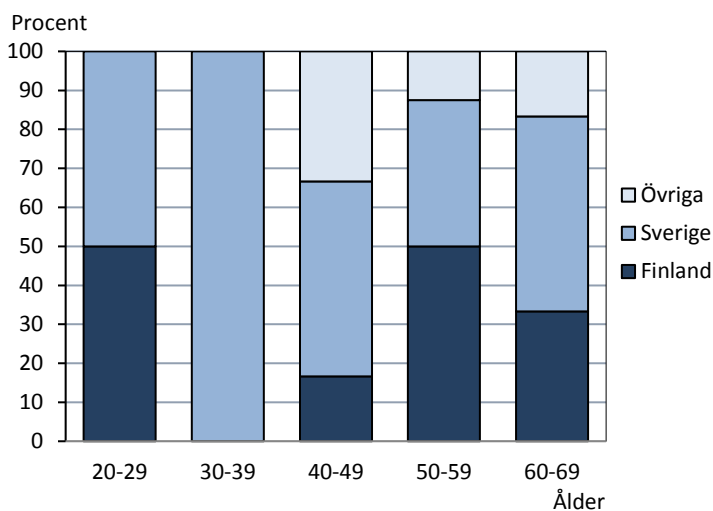
Huvudsakligt undervisningsämne	Totalt	Kön, procent	
		Kvinnor	Män
Totalt	29	58,6	41,4
Musik	14	28,6	71,4
Invandrarundervisning i svenska	7	85,7	14,3
Teater och dans	2	100,0	-
Bildkonst	1	100,0	-
Hantverk- och konstindustri	1	100,0	-
Hälsoområdet	1	100,0	-
Databehandling	1	100,0	-
Språkvetenskaper	1	100,0	-
Ingen undervisning	1	-	100,0

Källa: ÅSUB Utbildningsstatistik

Hälften av lärarna har utbildat sig i Finland

Av de 29 lärarna inom övrig utbildning är 24 behöriga och av dem är hälften utbildade i Sverige, en tredjedel i Finland och resterande i något annat land. Behöriga lärare efter examensland och ålder presenteras i *Figur 13* nedan.

Figur 13. Behöriga lärare i övrig utbildning efter ålder och examensland 2020



Källa: ÅSUB Utbildningsstatistik

ÅS
UP



Ålandsvägen 26
PB 1187

AX - 22 111 MARIEHAMN