

Statistik 2008:2

Löner inom den privata sektorn 2006



Lönestatistik

Serien Lönestatistik omfattar statistik över löner inom den privata och den offentliga sektorn på Åland.

I denna publikation, som omfattar anställda i privata företag med en personal på minst tre personer, finns uppgifter om medellöner och lönespridning samt antalet anställda, genomsnittlig arbetstid och medelålder. Dessutom görs vissa jämförelser med tidigare år. Uppgifterna presenteras enligt bransch, yrkesgrupp och kön.

11.2.2008

För upplysningar:

Jonas Karlsson

Tel. 018-25581

Pris 13,00 €

ISSN 1455-3147

Förord

Denna rapport innehåller lönestatistik för den privata sektorn på Åland 2006. Lönestatistiken är ett viktigt område inom den ekonomiska statistiken, bland annat för att visa lönenivån samt jämställdhetssituationen på Åland. I denna rapport presenteras lönerna för såväl den landbaserade privata sektorn som sjöfartsnäringen. Rapportens huvudsakliga fokus ligger på lönenivån samt dess utveckling. Dessutom redovisas de relativa löneskillnaderna män och kvinnor emellan.

Undersökningen täcker in större delen av det landbaserade åländska näringslivet samt sjöfarten. Det bör observeras att denna rapport är uppbyggd av två olika delar, dels en omfattande del för det landbaserade näringslivet samt en mindre del för sjöfarten. Detta innebär att branschen transport, post och telekommunikationer i den landbaserade undersökningen inte omfattar sjöanställda. Däremot ingår kontorspersonalen vid de åländska rederierna i ovannämnda bransch.

Den offentliga sektorn ingår över huvud taget inte, varken i de landbaserade näringarna eller i de sjöbaserade. Detta innebär att inte heller de anställda ombord på Ålands landskapsstyrelsens landskapsfärjor finns medräknade i statistiken. Lönestatistik över den offentliga sektorn finns publicerad i *Löner för offentligt anställda på Åland (Statistik 2008:1)*¹.

I undersökningens landbaserade näringar ingår tillverkningsindustri, energi- och vattenförsörjning, byggverksamhet, handel, hotell- och restaurangverksamhet, transporter och post- och telekommunikationer, finansiering och försäkring, företagstjänster samt övriga tjänster. Undersökningens sjösektor gäller samtliga anställda ombord på de åländska rederiernas fartyg som är registrerade på Åland.

Rapporten är sammanställd och skriven av statistiker *Jonas Karlsson*. Ekonom/statistiker *Jouko Kinnunen* som har det övergripande ansvaret för den ekonomiska statistiken har även deltagit i arbetet med grundmaterialet. Dessutom har *Mina Rydell* deltagit i arbetet med grundmaterialet.

Mariehamn i februari 2008

Bjarne Lindström
Direktör

¹ Löner för landskapsanställda, kommunalt anställda och statligt anställda 2005-2006

Innehåll

1. Sammanfattning	1
2. Beskrivning av statistiken	2
2.1 Företag i undersökningen	2
2.2 Lönebegrepp, arbetstid samt person- och löneuppgifter	3
2.3 Yrkeskoder	4
2.4 Metod.....	5
2.5 Förkortningar, symboler och beteckningar.....	5
3. Resultat	6
3.1 Lönenivå	7
3.2 Lönerelationen mellan kvinnor och män	23
3.3 Löneutveckling	24
3.4 Lönespridning.....	30
3.5 Genomsnittliga månadsinkomster för sjöpersonal	36

Tabeller

Tabell 1: Företag i urvalet respektive lämnade uppgifter.....	6
Tabell 2: Genomsnittliga månatliga löneinkomster, oktober 2006, heltidsanställda	9
Tabell 3: Genomsnittlig timlön, samtliga anställda.....	12
Tabell 4: Heltidsanställdas månads- och timlön per yrkesgrupp.....	14
Tabell 5: Deltidsanställdas månads- och timlön per yrkesgrupp.....	19
Tabell 6: Heltidsanställdas månads- och timlön per utbildningsnivå.....	20
Tabell 7: Genomsnittlig totallön efter arbetsförhållandets längd (heltidsanställda).....	22
Tabell 8: Lönerelation enligt bransch och yrkeskod	23
Tabell 9: Lönerelation enligt ISCO-yrkesgrupp.....	24
Tabell 10: Löneutvecklingen 2004-2006, heltidsanställda med samma yrke båda åren	29
Tabell 11: Medianer, kvartiler och medeltal, heltidsanställda, oktober 2006	31
Tabell 12: Löneutvecklingen för sjöpersonal 2004-2006.....	36
Tabell 13: Genomsnittliga månatliga löneinkomster för sjöpersonal.....	38

Bilagor

1. Branscher och delbranscher
2. Beskrivning av yrkeskoderna
3. Exempel på befattningar i de olika yrkeskoderna
4. ISCO-yrkesgrupperna (ISCO 2001)
5. Lönerelation enligt ISCO-yrkesgrupp och bransch
6. Blanketter 2006

1. Sammanfattning

Undersökningen i den här rapporten omfattar den privata sektorn, både landbaserade näringar och sjöfart. I de landbaserade näringarna ingår 276 företag, med sammanlagt 5 133 anställda. Sjöfarten omfattar samtliga åländska rederiers på Åland registrerade fartyg, med cirka 2 800 anställda.

Medelmånadslönen 2 534 euro inom de landbaserade näringarna

Bland de heltidsanställda var ordinarie månadsinkomsten för männen 2 711 euro och för kvinnorna 2 200 euro. Den totala månadsinkomsten, som även innehåller övertid, tillägg m.m., var för männen 2 935 euro och för kvinnorna 2 314 euro. Löneskillnaderna indikerar att kvinnornas månadsinkomster fortsättningsvis ligger på en relativt låg nivå om man jämför med männens månadsinkomster. Kvinnans ordinarie månadsinkomst motsvarar i genomsnitt 81 procent av mannens, medan kvinnans totala månadsinkomst i genomsnitt motsvarar 79 procent av mannens.

De genomsnittliga månatliga löneinkomsterna har ökat mellan åren 2004 och 2006². Den ordinarie månadsinkomsten har ökat med 6,5 procent, medan den totala har ökat med 9,6 procent. Den genomsnittliga månatliga totalförtjänsten har ökat snabbare för männen än för kvinnorna. Observera att i den här undersökningen har inflationen inte beaktats i de diagram och tabeller där löneutvecklingen presenteras. Om man beaktar inflationen (konsumentpriserna steg med cirka 2,3 procent från oktober 2004 till oktober 2006) blir löneökningen mindre. Den reella löneökningen blir då 4,2 procent för den ordinarie månadsinkomsten och 7,3 procent för den totala månadsinkomsten.

Medelmånadslönen 2 857 euro inom sjöfarten

Den genomsnittliga månatliga löneinkomsten inom sjöfarten var för män 3 085 euro, och för kvinnor 2 492 euro. Inom passagerartrafiken var medellönen för männen 3 031 euro och för kvinnorna 2 493 euro. Inom frakttrafiken var medellönen för männen 3 271 euro och för kvinnorna 2 475 euro. Löneskillnaderna ligger på en nivå som liknar situationen för landbaserad inkomst. Inom passagerartrafiken motsvarar kvinnornas löner 82 procent av männens. Inom frakttrafiken motsvarar kvinnornas löner endast 76 procent av männens. Den största orsaken till denna löneskillnad är att det finns väldigt få kvinnor på de bättre betalda posterna (till exempel befäl). När det gäller all sjötrafik så motsvarar kvinnornas löner 81 procent av männens. Inom sjöfarten har den genomsnittliga månatliga löneinkomsten ökat med 5,8 procent mellan år 2004 och 2006.

² Jämförelser med tidigare år kan vara något missvisande på grund av ändringar i behandlingen av grundmaterialet, se Beskrivning av statistiken för mer detaljerad information.

2. Beskrivning av statistiken

Ålands statistik- och utredningsbyrå (ÅSUB) har sedan 1991 producerat lönestatistik för Åland. Genom en överenskommelse mellan ÅSUB och Statistikcentralen (SC) har SC slutat samla in löneuppgifter från de åländska företagen och erhåller i stället de uppgifter man behöver från ÅSUB. Den åländska lönestatistiken redovisas på en mer aggregerad nivå än motsvarande finländsk statistik för att undvika att enskilda personer eller företag skall kunna identifieras.

Lönestatistiken omfattar uppgifter om genomsnittliga löneinkomster för anställda inom den privata sektorn, både inom landbaserade näringar och ombord på fartyg registrerade på Åland. Syftet med denna publikation är att ge en utförlig bild av lönenivån på Åland, utvecklingen av lönenivån samt lönerelationerna mellan kvinnor och män.

2.1 Företag i undersökningen

Undersökningen i den här rapporten omfattar företag och föreningar med minst tre anställda, sammanlagt baserar sig statistiken på svar från 276 företag. Sammanlagt omfattar undersökningen 5 133 anställda, vilket är ungefär 61 procent av samtliga åländska löntagare inom den privata sektorn. Räknar man bort de arbetande inom sjöfarten (arbetande på sjön) så stiger andelen till ca 91 procent. I *bilaga 1* framgår de branscher som ingår i undersökningen.

Urvalet i den landbaserade undersökningen baseras på ett register som innehåller uppgifter om samtliga företag, samfund och privata näringsidkare på Åland som är arbetsgivare eller momsskyldiga. Uppgifterna samlas från flera olika administrativa register. ÅSUB beställer en årlig uppdatering av de företag och arbetsställen som är registrerade på Åland från Statistikcentralen i Finland.

Branschindelningen i lönestatistiken följer standarden för Finlands näringsgrensindelning vilken är knuten till den internationella ISIC-standard. Uppgifterna samlades in från företagen med hjälp av blanketter (se *bilaga 6*). Vissa företag utnyttjade möjligheten att lämna in uppgifterna i elektronisk form. När det gäller sjölönerna består materialet av medellöner för en viss befattning, och inkluderar inte uppgifter om personalens storlek. Materialet omfattar dock samtliga anställda vid de åländska rederiernas *på Åland registrerade fartyg*³. Grundmaterialet för sjölöneundersökningen har erhållits från Sjömanspensionskassan (SPK).

³ Detta innebär att t.ex. personal anställd ombord på m/s Silja Europa, som är registrerad i Mariehamn, inte finns med i undersökningen eftersom Silja Line inte är ett åländskt rederi.

2.2 Lönebegrepp, arbetstid samt person- och löneuppgifter

Två lönebegrepp särredovisas, d.v.s. *förtjänst för ordinarie arbetstid* och *totalförtjänst*. Skillnaden mellan de två begreppen är att i totalförtjänsten ingår ersättning för ackordarbete, övertids- och söndagsersättning samt övriga tillägg. Den totala lönekostnaden för företagen som även inkluderar sociala avgifter framkommer inte i denna undersökning.

I denna undersökning används begreppet anställd med *regelbunden arbetstid för en person som har månadslön* och anställd med *oregelbunden arbetstid för en person med timlön*. Månads- och timlönen visas för samtliga anställda för vilka dessa uppgifter kan beräknas, nödvändiga uppgifter för timlönen är således månadslön samt veckoarbetstid. För timavlönade kan månadsinkomsten variera från en månad till en annan, varför förtjänsten har samlats in för *ett kvartal* (4:e kvartalet 2006), medan uppgifter för anställda med regelbunden arbetstid gäller *oktober månad 2006*.

I undersökningen ingår såväl person- som löneuppgifter.

Personuppgifterna:

- Personnummer, varifrån uppgift om ålder och kön tas
- Namn på befattningen i företaget
- Yrkeskod
- Anställningsdatum
- Arbetsförhållande
- Utbildningsnivå

Löneuppgifterna:

- Veckoarbetstid i timmar
- Månadslön för ordinarie arbetstid
- Skiftesersättning och ersättning för söndagsarbete
- Ackord- och arvodesarbete (gäller endast anställda med oregelbunden arbetstid)
- Totalt antal arbetade timmar utöver övertidstimmar (gäller endast anställda med oregelbunden arbetstid)
- Övertid i timmar
- Övertidsersättning, i euro
- Semesterpenning och ersättningar av engångsnatur.

2.3 Yrkeskoder

I undersökningen används två typer av *yrkeskoder*. Dels används yrkeskoder som anger kvalifikationsnivå (se *bilaga 2*), och dels används ISCO-koder (se *bilaga 4*), som är en yrkesklassificering. För att läsa ut vilken medellön en viss befattning har skall man först veta till vilken bransch (se *bilaga 1*) företaget hör och sedan placera befattningen i rätt yrkeskategori. Då lönestatistik redovisas är det viktigt att anställda inom samma grupp har arbetsuppgifter med samma kvalifikationsnivå. Det är inte den anställdas utbildning eller erfarenhet som är avgörande utan vad som krävs av en anställd för att kunna utföra arbetsuppgifterna som hör till befattningen.

Yrkeskoderna anger olika nivåer. De anställda delas in i grupper med avseende på arbetsuppgifternas kvalifikationsnivå. Dessa grupper är ledande arbetsuppgifter, förmansuppgifter samt prestationsuppgifter. Det innebär att anställda inom en bransch med helt olika arbetsuppgifter, men med jämförbar kvalifikationsnivå, placeras i samma grupp. Kvalifikationsnivån avspeglas i lönen. Dessutom har grupper konstruerats för två mer enhetliga personalkategorier; servicepersonal och administrativ personal. De olika yrkeskoderna innehåller branschspecifika befattningar. Detta bör noteras vid eventuella jämförelser mellan olika branscher.

Den ovan beskrivna yrkeskoden har dock visat sig ha några svagheter. Personer med samma typ av uppgifter kan ingå i olika kategorier beroende på företagets specialisering. En städare hamnar i olika kategorier om arbetsgivaren är ett företag som säljer städservice eller om företagets huvudbransch är någon annan. Den andra yrkesklassificeringen är Statistikcentralens klassificeringsstandard som baserar sig på den europeiska versionen av den Internationella arbetsorganisationens ILO:s yrkesklassificering (ISCO-88 (COM), reviderad av statistikcentralen 2001 (ISCO-2001)). Denna klassificering kombinerar yrkeskunskapsnivån med branschspecifisering, dock så att företagets huvudbransch inte nödvändigtvis påverkar arbetsuppgiftens klassificering som i den gamla klassificeringen. Den använda klassificeringsnivån är inte den mest detaljerade, utan klassificeringen är så noga detaljerad som materialet tillåter utan att riskera anonymiteten. ISCO-klassificeringen beskrivs närmare i *bilaga 4*.

2.4 Metod

Bearbetningen av grundmaterialet innehåller vissa förändringar jämfört med tidigare år, vilket gör att jämförelser av lönestatistik med tidigare år kan bli något missvisande. Bland annat har gränsen för att den anställde skall anses som heltidsanställd ändrats från 30 timmar per vecka till 33,5 timmar per vecka (gäller statistiken för 2004 och framåt). Detta har lett till att många som tidigare räknats som heltidsanställda numera återfinns bland deltidanställda. Dessutom har tidigare års löneuppgifter reviderats då semesterpenningen tidigare felaktigt ingått i totalförtjänsten.

I och med att samtliga företag inte finns med i urvalet (tex. företag som lämnat bristfälliga uppgifter), så finns det behov av att korrigera resultaten för bortfallet. Den använda metoden heter efterstratifiering med klusterkorrigering. Själva urvalet innehöll företag som sysselsätter minst tre personer. Företagen uppdelades i strata enligt bransch (3 branscher) och antalet sysselsatta (5 grupper). Bortfallet varierar mellan strata och därför korrigeras bortfallet per varje stratum enligt följande formel:

$$W_h = \frac{A_h}{a_h}$$

W_h = viktat material

A_h = det totala antalet företag i rampopulationens stratum h

a_h = det totala antalet företag i svars materialets stratum h

Därmed har varje företag sin egen vikt. Vikterna varierar mellan 1,00 och 1,75. I praktiken hade dock dessa vikter en relativt marginell inverkan på resultaten. Den ordinarie månadslönen för heltidsanställda skulle tex. bli 0,7 procent högre utan viktning. Viktningens påverkan varierade dock från några procentenheters negativ till ungefär lika stor positiv påverkan på genomsnittet för olika branscher eller yrkeskategorier. Uppgifter som beräknats med hjälp av dessa vikter är veckoarbetstiden samt de olika lönebegreppen. De övriga uppgifterna har beräknats utan viktning (medelålder, antal anställda samt andel kvinnor och män).

2.5 Förkortningar, symboler och beteckningar

I tabeller med avrundade tal kan små avvikelser förekomma mellan summan av de avrundade talen och den redovisade slutsumman.

- = Exakt 0 enheter (st)

.. = Observationer för få för att uppge.

3. Resultat

Sammanlagt 279 företag i urvalet har besvarat löneenkäten 2006. Tyvärr innehåller materialet vissa bristfälliga uppgifter, vilket lett till att en del löneuppgifter har exkluderats ur undersökningen. Detta har främst gällt löntagare vars löneuppgifter saknats, bortfallet är dock så litet att det inte påverkar undersökningens resultat nämnvärt.

I **tabell 1** presenteras antalet företag i urvalet per bransch, samt antalet anställda. Dessutom presenteras antalet företag och anställda vars uppgifter varit tillräckliga för att kunna räkna ut lönestatistiken, samt dess procentuella andel av svarsunderlaget.

Tabell 1: Företag i urvalet respektive lämnade uppgifter

Antal företag och antal anställda

	Företag i urvalet	Företag som lämnat uppgifter		Användbara uppgifter		Procentuell andel som lämnat tillräckliga uppgifter	
		Företag	Anställda	Företag	Anställda	Företag	Anställda
Alla branscher	301	279	5 417	276	5 133	98,9	94,8
Tillverkningsindustri	40	38	876	38	876	100,0	100,0
Energi- och vattenförsörjning	5	5	79	5	79	100,0	100,0
Byggverksamhet	37	34	492	34	492	100,0	100,0
Handel	75	72	883	72	882	100,0	99,9
Hotell- och restaurangverksamhet	29	25	331	25	331	100,0	100,0
Transporter och post- och telekomm	38	34	1 407	31	1 126	91,2	80,0
Finansiering och försäkring	11	10	372	10	372	100,0	100,0
Företags tjänster	27	26	464	26	464	100,0	100,0
Övriga tjänster	39	35	513	35	511	100,0	99,6

Antalet anställda vars uppgifter är tillräckliga, och således inkluderade i undersökningen, är 5 133 stycken, vilket motsvarar ungefär 61 procent av samtliga åländska löntagare inom den privata sektorn⁴. De företag som inte har lämnat uppgifter består av företag som antingen avvecklat verksamheten eller som har färre än tre anställda (vilka inte är skyldiga att lämna in statistik på grund av företagets ringa storlek).

⁴ Antal inom området arbetande den 31.12.2004

3.1 Lönenivå

Resultaten redovisas som genomsnittliga månads- och timlöner per bransch och yrkeskod eller ISCO-yrkesgrupp. De är beräknade som medeltal av de uppgifter som lämnats in. Könsfördelningen för en viss yrkeskategori i en speciell näringsgren framgår ur tabellerna. Medellönen redovisas skilt för kvinnor och män. Månadsavlönad personal har en avtalad veckoarbetstid som redovisas som genomsnittlig veckoarbetstid. För timavlönad personal har den genomsnittliga veckoarbetstiden beräknats.

Lön kan definieras som den kontanta bruttoersättning ett arbete ger per tidsenhet, dvs. inklusive skatt men exklusive sociala avgifter. Lönebeloppet påverkas bland annat av hur många timmar per vecka man arbetar och vilken tid på dygnet arbetet utförs. Arbetstidslagstiftningen och branschspecifika avtal anger vilka regler som gäller för respektive bransch och yrkeskategori. Det gör att det finns vissa svårigheter att jämföra löner mellan olika branscher och även mellan olika yrkesgrupper. Jämförelser mellan yrkeskategorier försvåras också av att en del kategorier har timlön medan andra har månadslön. I denna statistik har dock tim- och månadsavlönade inkluderats i samma tabeller. Däremot har de deltidsanställda urskilts till en egen grupp. Den största olikheten ligger dock i typen av arbetsuppgifter. Även om koden *operativ personal* finns i alla branscher är det stor skillnad på betydelsen av operativ personal i olika branscher. Vidare bör påpekas att sammansättningen av personalen i en bransch varierar från år till år med avseende på ålder, kön, yrke, skiftesarbete, arbetstidens längd och företagets storlek. Alla dessa variabler har betydelse för löneläget i en viss bransch och för undersökningens resultat. Ytterligare en faktor som inverkar på lönen är ålderstillägg, som inte har kunnat särskiljas i den här undersökningen.

Medellönen 2 534 euro i oktober 2006

I **tabell 2**, sidan 9, redovisas månadslönen för de anställda i undersökningen som är heltidsanställda, dvs. i tabellen ingår de som arbetar mer än 33,5 timmar per vecka⁵. Lönestatistiken redovisas för de yrkesgrupper där det finns tillräckligt många anställda i materialet. Vi har valt att sätta gränsen vid sex personer, för att man inte skall ha någon möjlighet att räkna ut enskilda personers löneinkomster. För mer information angående yrkesgrupper, se *bilaga 2* och *bilaga 3*. För information om branscher och delbranscher, se *bilaga 1*.

⁵ I undersökningar gällande år 2002 och tidigare har denna gräns varit 30 timmar/vecka

De högsta månadsinkomsterna finns inom branscherna energi- och vattenförsörjning samt finansiering och försäkring. Om man enbart jämför olika branschers operativa personal finns de högsta ordinarie månadsinkomsterna inom branschen företagstjänster.

Veckoarbetstiden uttrycks med en decimal, 37,5 timmar betyder 37 timmar och 30 minuter. Den längsta veckoarbetstiden hos de heltidsanställda registrerades inom byggverksamhet och den kortaste arbetstiden finns inom finansiering och försäkring.

Skillnaden mellan totalförtjänsten och den ordinarie förtjänsten är omkring 7 procent av den ordinarie förtjänsten. De största övertidsinkomsterna och andra lönetillägg finns inom branschen företagstjänster.

Bland de heltidsanställda har männen i de flesta fall högre lön än kvinnorna, inom några få yrkesgrupper har kvinnorna högre inkomst än männen. Detta gäller dock utan undantag grupper där lönen inte redovisas på grund av för litet antal kvinnor eller män.

Löneskillnaderna i tabell 2 indikerar att kvinnornas månadsinkomster fortsättningsvis ligger på en relativt låg nivå om man jämför med männens månadsinkomster. Kvinnans ordinarie månadsinkomst motsvarar, i genomsnitt, 81 procent av mannens, medan kvinnans totala månadsinkomst motsvarar, i genomsnitt, 79 procent av mannens.

En del av löneskillnaderna kan förklaras med att kvinnorna i genomsnitt arbetar mindre än männen. Bland heltidsanställda är kvinnornas genomsnittliga arbetsvecka 37,9 timmar, medan männens genomsnittliga arbetsvecka är 38,7 timmar. För att eliminera veckoarbetstidens inverkan på lönerelationerna bör man analysera timlönen, vilket görs på sidan 13.

De genomsnittliga månatliga löneinkomsterna har ökat mellan åren 2004 och 2006⁶. Den ordinarie månadsinkomsten har ökat med 6,5 procent, medan den totala har ökat med 9,6 procent. Den genomsnittliga månatliga totalförtjänsten har ökat snabbare för männen än för kvinnorna. En förklaring till den kraftiga löneökningen är tillväxten inom IT-sektorn som bidrar med både högre lön och större antal anställda inom den branschen.

⁶ Jämförelser med tidigare år kan vara något missvisande på grund av ändringar i behandlingen av grundmaterialet, se *Beskrivning av statistiken* för mer detaljerad information.

Tabell 2: Genomsnittliga månatliga löneinkomster, oktober 2006, heltidsanställda

BRANSCH Yrkeskod	Antal anställda	Andel kvinnor %	Andel män %	Vecko- arbetstid tim	Förtjänst, ordinarie arbetstid			Total förtjänst			Medel- ålder
					Totalt euro	Kvinnor euro	Män euro	Totalt euro	Kvinnor euro	Män euro	
ALLA BRANSCHER	3 698	34,3	65,7	38,4	2 534	2 200	2 711	2 719	2 314	2 935	40
Ledning	333	14,1	85,9	38,3	4 392	3 632	4 511	4 627	3 691	4 773	47
Förmän	416	28,6	71,4	38,1	3 292	2 946	3 432	3 493	3 042	3 674	43
Operativ pers.	2 587	32,3	67,7	38,6	2 211	2 035	2 297	2 403	2 167	2 519	39
Servicepers.	129	55,0	45,0	37,5	1 915	1 774	2 100	1 993	1 884	2 136	39
Adm. personal	233	84,5	15,5	37,8	2 381	2 287	2 910	2 452	2 351	3 020	44
TILLVERKNINGS- INDUSTRI	606	26,9	73,1	39,3	2 414	2 120	2 521	2 545	2 207	2 669	41
Ledning	52	19,2	80,8	38,3	4 327	3 675	4 476	4 519	3 824	4 677	47
Förmän	56	10,7	89,3	39,0	3 167	2 721	3 220	3 362	2 885	3 419	44
Operativ pers.	447	25,1	74,9	39,7	2 125	1 945	2 186	2 246	2 016	2 324	40
Servicepers.	23	43,5	56,5	37,8	2 091	2 143	38
Adm. personal	28	89,3	10,7	37,8	2 301	2 428	43
ENERGI- OCH VATTEN FÖRSÖRJNING	69	10,1	89,9	38,3	3 063	2 588	3 110	3 404	2 588	3 485	45
Ledning	11	9,1	90,9	38,4	5 115	5 818	53
Förmän	12	8,3	91,7	38,3	3 332	3 619	42
Operativ pers.	39	0,0	100,0	38,3	2 483	..	2 483	2 783	..	2 783	44
Servicepers.	2	50,0	50,0	38,2	37
Adm. personal	5	80,0	20,0	37,1	46
BYGGVERKSAMHET	402	5,5	94,5	40,0	2 410	2 094	2 428	2 485	2 119	2 505	38
Ledning	25	4,0	96,0	39,0	3 630	3 822	49
Förmän	35	8,6	91,4	39,5	3 048	3 167	41
Operativ pers.	329	2,4	97,6	40,1	2 269	1 812	2 279	2 334	1 812	2 346	37
Servicepers.	1	0,0	100,0	39,7	45
Adm. personal	12	83,3	16,7	38,3	43
HANDEL	629	37,2	62,8	38,1	2 125	1 816	2 304	2 227	1 895	2 419	39
Ledning	45	8,9	91,1	39,0	3 347	3 453	45
Förmän	41	26,8	73,2	38,3	2 842	2 608	2 926	2 970	2 736	3 053	46
Operativ pers.	488	37,9	62,1	38,1	1 955	1 718	2 098	2 062	1 802	2 220	39
Servicepers.	30	40,0	60,0	37,3	1 817	1 723	1 881	1 826	1 741	1 884	35
Adm. personal	25	88,0	12,0	37,7	2 116	2 134	44
HOTELL- OCH RESTAURANG- VERKSAMHET	188	55,3	44,7	39,0	1 865	1 814	1 929	2 106	2 079	2 141	30
Ledning	14	21,4	78,6	40,0	40
Förmän	14	57,1	42,9	39,4	2 278	2 250	2 307	2 426	2 351	2 507	35
Operativ pers.	133	54,1	45,9	39,0	1 760	1 735	1 791	2 048	2 039	2 059	27
Servicepers.	23	78,3	21,7	37,6	1 662	1 846	33
Adm. personal	4	75,0	25,0	38,3	53
TRANSPORTER OCH POST- OCH TELEKOMM.	799	35,4	64,6	38,4	2 790	2 318	3 039	2 893	2 365	3 172	43
Ledning	104	12,5	87,5	38,0	5 075	3 870	5 234	5 228	3 897	5 403	48
Förmän	107	29,0	71,0	38,2	3 351	2 731	3 583	3 411	2 752	3 658	44
Operativ pers.	457	29,5	70,5	38,8	2 255	2 149	2 298	2 374	2 203	2 443	41
Servicepers.	22	68,2	31,8	37,4	1 723	1 666	1 858	1 833	1 801	1 909	44
Adm. personal	109	81,7	18,3	37,9	2 462	2 329	3 041	2 492	2 363	3 052	45
FINANSIERING OCH FÖRSÄKRING	288	58,7	41,3	36,9	3 063	2 677	3 592	3 163	2 727	3 762	44
Ledning	25	20,0	80,0	37,0	4 685	5 114	49
Förmän	68	47,1	52,9	37,1	3 789	3 439	4 080	3 872	3 476	4 202	45
Operativ pers.	170	70,0	30,0	36,8	2 579	2 442	2 898	2 640	2 495	2 978	43
Servicepers.	16	31,3	68,8	36,7	2 478	2 536	46
Adm. personal	9	88,9	11,1	36,5	2 780	2 848	47
FÖRETAGSTJÄNSTER	365	35,1	64,9	37,1	2 966	2 543	3 199	3 759	2 926	4 221	37
Ledning	20	10,0	90,0	37,4	5 348	6 438	43
Förmän	50	28,0	72,0	37,0	3 771	3 552	3 864	4 654	3 937	4 960	39
Operativ pers.	276	34,8	65,2	37,0	2 663	2 362	2 824	3 447	2 763	3 813	35
Servicepers.	2	100,0	0,0	37,5	36
Adm. personal	17	82,4	17,6	37,7	44
ÖVRIGA TJÄNSTER	352	45,5	54,5	38,1	2 505	2 204	2 779	2 620	2 269	2 939	40
Ledning	37	21,6	78,4	38,1	4 323	3 389	4 586	4 412	3 393	4 699	47
Förmän	33	39,4	60,6	37,9	2 837	2 531	3 064	2 886	2 552	3 134	44
Operativ pers.	248	44,0	56,0	38,1	2 240	2 112	2 351	2 381	2 199	2 537	39
Servicepers.	10	80,0	20,0	37,8	1 927	1 973	40
Adm. personal	24	91,7	8,3	37,7	2 140	2 158	40

Den genomsnittliga timlönen 14,37 euro i oktober 2006

Tabell 3, sidan 12, redovisar timlönerna i de olika branscherna. I tabellen ingår både del- och heltidsanställda och månads- och timavlönade. För en del anställda har ingen arbetstid angetts. I de fall personen ifråga är en heltidsanställd har branschens vanliga arbetstid använts. För deltidsanställda har det inte varit möjligt att fastställa veckoarbetstiden om den inte angetts av arbetsgivaren. De högsta timlönerna återfinns inom energi- och vattenförsörjning samt inom finansiering och försäkring. Den lägsta timlönen betalas för anställda inom hotell- och restaurangverksamhet där även personalens medelålder är lägst.

Arbetsmarknaden är i stor utsträckning segregerad, vissa branscher domineras av kvinnor och andra av män. Studerar man olika yrkeskategorier i olika branscher för samtliga anställda förstärks intrycket av segregering. Finansiering och försäkring är en bransch där större delen av de anställda är kvinnor, andelen kvinnor är högst inom operativ personal och administrativ personal. Av personalen med ledande arbetsuppgifter är dock majoriteten män, 77,8 procent. Andra branscher med större antal kvinnor än män är hotell- och restaurangbranschen samt övriga tjänster, där kvinnornas andel var 60,7 procent respektive 51,1 procent.

Inom handelsbranschen är könsfördelningen förhållandevis jämn om man ser till totala antalet anställda, 52,7 procent av de anställda är män och 47,3 procent kvinnor. Det föreligger dock skillnader mellan olika typer av företag inom branschen som inte framkommer i resultatredovisningen på den här nivån. En mer detaljerad nivå gör i de flesta fall grupperna av anställda för små för att kunna redovisas skilt. Det gäller för övrigt flera branscher än handeln.

Branscherna tillverkningsindustri, energi- och vattenförsörjning samt byggverksamhet är mansdominerade näringar, men även där är andelen kvinnor hög inom gruppen administrativ personal. Av alla branscher är andelen manlig produktions- eller operativ personal högst inom energi- och vattenförsörjning samt byggverksamhet, med 97,7 procent respektive 97,0 procent. Inom tillverkningsindustrin utgör männens andel av den operativa personalen 70,1 procent.

Männen har i regel högre timlön än kvinnorna. I några fall uppvisas dock högre timlön för kvinnor än för män. Exempelvis bland förmän inom hotell- och restaurangbranschen har kvinnorna högre ordinarie timlön samt total timlön än män. Ytterligare några grupper visar högre lön för kvinnor än män, men detta gäller dock grupper där lönen inte redovisas på grund av för litet antal kvinnor eller män.

Löneskillnaderna i den här tabellen indikerar att kvinnornas ordinarie och totala timlöner motsvarar i genomsnitt 83 procent respektive 81 procent av männens. En förbättring har skett inom löneskillnaderna mellan kvinnor och män vad gäller den ordinarie inkomsten sedan den senaste löneundersökningen 2004. Löneskillnaderna för de totala inkomsterna har dock försämrats något.

Den ordinarie timlönen har ökat snabbare för kvinnorna än männen, 7,5 procent för kvinnorna, och 7,0 procent för männen. Den totala timlönen har ökat med 9,5 procent för kvinnorna och 10,5 procent för männen. Absolut sett (i euro och cent) har männens timlöner ökat mer än kvinnornas, den ordinarie timlönen har ökat med 0,90 euro för kvinnorna och 1,01 euro för männen, medan den totala timlönen har ökat med 1,17 euro för kvinnorna och 1,58 euro för männen.

Tabell 3: Genomsnittlig timlön, samtliga anställda

BRANSCH Yrkeskod	Antal anställda	Andel kvinnor %	Andel män %	Vecko- arbetstid tim	Timlön, ordinarie arbetstid			Total timlön			Medel- ålder
					Totalt euro	Kvinnor euro	Män euro	Totalt euro	Kvinnor euro	Män euro	
ALLA BRANSCHER	5 133	41,8	58,2	32,7	14,37	12,84	15,49	15,27	13,49	16,59	39
Ledning	357	17,1	82,9	37,2	26,16	21,84	27,02	27,51	22,12	28,59	47
Förmän	476	32,8	67,2	35,9	19,56	17,65	20,50	20,57	18,11	21,78	43
Operativ pers.	3 694	39,5	60,5	32,3	12,72	11,95	13,24	13,66	12,73	14,28	38
Servicepers.	270	66,3	33,7	25,7	11,83	11,01	13,55	12,12	11,35	13,76	39
Adm. personal	336	86,9	13,1	33,1	14,55	14,18	17,11	14,89	14,50	17,66	44
TILLVERKNINGS- INDUSTRI	876	32,1	67,9	33,5	13,58	12,23	14,22	14,04	12,56	14,75	40
Ledning	54	20,4	79,6	37,9	25,86	21,97	26,81	26,92	22,80	27,92	47
Förmän	66	16,7	83,3	37,3	18,95	17,48	19,25	19,71	17,93	20,07	44
Operativ pers.	668	29,9	70,1	33,2	12,16	11,34	12,51	12,57	11,61	12,97	39
Servicepers.	52	51,9	48,1	27,4	12,54	12,73	42
Adm. personal	36	88,9	11,1	34,9	14,02	14,54	45
ENERGI- OCH VATTEN FÖRSÖRJNING	79	13,9	86,1	35,7	18,19	15,36	18,61	20,03	15,36	20,72	46
Ledning	11	9,1	90,9	38,4	30,88	34,56	53
Förmän	14	7,1	92,9	35,0	20,13	21,90	43
Operativ pers.	44	2,3	97,7	36,7	15,01	16,76	45
Servicepers.	4	75,0	25,0	19,0	46
Adm. personal	6	83,3	16,7	35,1	46
BYGGVERKSAMHET	492	8,1	91,9	36,5	13,62	11,71	13,79	13,97	11,79	14,16	38
Ledning	25	4,0	96,0	39,0	21,48	22,00	49
Förmän	40	12,5	87,5	37,9	17,55	17,84	41
Operativ pers.	399	3,0	97,0	36,9	12,92	10,47	13,00	13,29	10,50	13,37	37
Servicepers.	8	62,5	37,5	9,8	10,38	10,44	26
Adm. personal	20	85,0	15,0	32,5	12,50	12,59	44
HANDEL	882	47,3	52,7	32,1	12,09	10,69	13,37	12,46	11,08	13,73	39
Ledning	48	12,5	87,5	38,2	19,39	20,00	45
Förmän	44	27,3	72,7	36,9	17,03	16,03	17,41	17,56	16,48	17,97	46
Operativ pers.	698	47,9	52,1	31,8	11,20	10,11	12,24	11,58	10,53	12,57	38
Servicepers.	52	57,7	42,3	26,3	10,96	10,77	11,22	11,09	10,98	11,24	35
Adm. personal	40	87,5	12,5	31,7	13,69	13,84	46
HOTELL- OCH RESTAURANG- VERKSAMHET	331	60,7	39,3	30,9	10,65	10,41	11,03	11,52	11,30	11,87	29
Ledning	16	25,0	75,0	37,9	16,11	16,11	42
Förmän	16	56,3	43,8	38,1	13,09	13,20	12,97	13,56	13,58	13,54	35
Operativ pers.	246	59,3	40,7	30,4	10,22	10,06	10,46	11,21	11,06	11,43	26
Servicepers.	46	78,3	21,7	29,2	9,97	9,80	10,62	10,71	10,54	11,34	33
Adm. personal	7	85,7	14,3	30,2	13,38	13,38	52
TRANSPORTER OCH POST- OCH TELEKomm.	1 126	44,0	56,0	31,5	15,55	13,72	16,94	16,20	14,21	17,69	42
Ledning	110	16,4	83,6	37,3	30,30	23,28	31,60	31,04	23,42	32,46	48
Förmän	126	35,7	64,3	34,7	19,25	15,93	20,91	19,66	16,21	21,39	44
Operativ pers.	690	38,0	62,0	30,0	12,82	12,53	12,98	13,61	13,26	13,81	40
Servicepers.	41	80,5	19,5	25,9	11,27	11,23	11,43	11,64	11,61	11,78	44
Adm. personal	159	86,8	13,2	32,8	15,10	14,62	18,16	15,30	14,84	18,22	44
FINANSIERING OCH FÖRSÄKRING	372	66,9	33,1	34,2	18,08	15,94	22,34	18,74	16,22	23,74	45
Ledning	27	22,2	77,8	35,7	28,62	27,88	28,83	32,69	27,98	34,01	49
Förmän	74	50,0	50,0	36,3	23,15	20,85	25,32	23,62	21,05	26,04	45
Operativ pers.	231	77,1	22,9	33,8	15,75	15,01	18,28	16,10	15,33	18,75	45
Servicepers.	28	60,7	39,3	30,7	13,30	13,45	44
Adm. personal	12	91,7	8,3	33,4	16,64	17,05	47
FÖRETAGSTJÄNSTER	464	41,2	58,8	33,0	17,74	15,52	19,33	21,95	18,00	24,76	37
Ledning	21	9,5	90,5	36,7	32,17	38,53	44
Förmän	57	33,3	66,7	35,2	23,02	21,48	23,84	27,68	23,25	30,07	39
Operativ pers.	352	40,9	59,1	33,1	16,12	14,59	17,19	20,42	17,44	22,50	36
Servicepers.	12	66,7	33,3	13,6	17,57	17,76	42
Adm. personal	22	81,8	18,2	35,1	16,30	18,51	43
ÖVRIGA TJÄNSTER	511	51,1	48,9	31,0	14,40	13,01	15,96	15,04	13,51	16,75	39
Ledning	45	26,7	73,3	34,9	26,09	21,55	27,73	26,56	21,56	28,37	47
Förmän	39	43,6	56,4	34,8	17,26	15,36	18,92	17,51	15,46	19,30	43
Operativ pers.	366	49,7	50,3	30,4	12,93	12,42	13,47	13,72	13,10	14,39	37
Servicepers.	27	74,1	25,9	23,5	12,07	12,29	39
Adm. personal	34	88,2	11,8	33,8	13,06	13,13	43

Heltidsanställdas månads- och timlön per yrkesgrupp

Tabell 4, på sidan 14, presenterar resultaten för heltidsanställda per ISCO-yrkesgrupp. I tabellen presenteras utöver löneuppgifter antalet anställda, ålder och veckoarbetstid separat för män och kvinnor. I ISCO-yrkesgrupperingen ingår några relativt detaljerade uppgifter, men de flesta kategorierna består av flera yrken. För mer information angående ISCO-grupper se *bilaga 4*.

Även inom de olika yrkesgrupperna varierar könsfördelningen rätt mycket. Männens andel är stor i många av yrkesgrupperna. Bland chefer och högre tjänstemän är männens andel 86 procent, bland jordbrukare och skogsarbetare är andelen 93 procent, bland byggnads-, reparations och tillverkningsarbete är andelen 95 procent och slutligen bland process- och transportarbetare är andelen 85 procent. Könsfördelningen är jämnare bland specialister där männens andel är 66 procent, bland experter där männens andel är 57 procent samt bland övriga arbetstagare där andelen är 63 procent. Kvinnornas andel av personalstyrkan är störst inom yrkesgruppen kontorspersonal och personal inom kundservice där den är ca 72 procent samt service-, försäljnings- och omsorgspersonal där den är ca 55 procent. Det bör även observeras att endast 34 procent av samtliga heltidsanställda är kvinnor. Inom den offentliga sektorn är situationen den motsatta, där är cirka 60 procent av de heltidsanställda kvinnor⁷.

De högsta lönerna finns inom grupperna general- och verkställande direktörer, chefer för särskilda funktioner samt specialister inom juridik. Andra högt betalda tjänster är drifts- och verksamhetschefer, läkare, provisorer och övriga hälso- och sjukvårdsspecialister, flyg- och hamnbefäl och -ledare samt säkerhets- och kvalitetsinspektörer. De lägst betalda tjänsterna är grupperna servicepersonal (personliga tjänster), sjukhus-, vård- och köksbiträden, städare m.fl. samt paketerare och andra medhjälpare inom industrin.

De lägsta löneskillnaderna mellan kvinnor och män finns bland biblioteks- och postkontorspersonal m.fl. De högsta löneskillnaderna mellan kvinnor och män hittar vi däremot bland säkerhets- och kvalitetsinspektörer. Inom grupperna biblioteks- och postkontorspersonal m.fl. samt paketerare och andra medhjälpare inom industrin uppvisar kvinnorna en högre genomsnittlig månadsinkomst än männen, både för ordinarie förtjänst och för total förtjänst. Inom gruppen personal inom resetjänster uppvisar kvinnorna en högre ordinarie timlön, total timlön samt ordinarie månadsinkomst, men när det gäller total månadsinkomst så har männen högre förtjänst.

⁷ För mer information, se *Löner för offentligt anställda på Åland, ÅSUB statistik 2008:1*.

Tabell 4: Heltidsanställdas månads- och timlön per yrkesgrupp

Yrkesgrupp (ISCO)	Kön	Antalet observationer	Vecko-arbets-tid tim	Timlön, ordinarie arbetstid	Total timlön	Månadslön, ordinarie arbetstid	Total månadslön	Ålder
SAMTLIGA HELTIDSANSTÄLLDA								
	Totalt	3 698	38,4	15,25	16,14	2 534	2 719	40
	Kvinnor	1 270	37,7	13,46	14,01	2 200	2 314	41
	Män	2 428	38,8	16,20	17,28	2 711	2 935	40
1 CHEFER OCH HÖGRE TJÄNSTEMÄN								
	Totalt	358	38,3	25,64	26,78	4 245	4 456	47
	Kvinnor	50	37,8	21,19	21,61	3 468	3 540	47
	Män	308	38,4	26,34	27,59	4 367	4 600	47
Generaldirektörer och VD								
	Totalt	127	38,6	28,29	29,81	4 699	4 961	48
	Kvinnor	7	39,8	21,69	22,67	3 671	3 831	45
	Män	120	38,5	28,73	30,28	4 767	5 036	48
Drifts- och verksamhetschefer								
	Totalt	44	38,3	21,39	21,92	3 539	3 672	46
	Kvinnor	6	37,2	16,53	16,53	2 676	2 676	38
	Män	38	38,5	22,27	22,91	3 697	3 854	47
Chefer för särskilda funktioner								
	Totalt	187	38,0	24,71	25,70	4 079	4 271	47
	Kvinnor	37	37,4	22,07	22,43	3 587	3 651	49
	Män	150	38,1	25,32	26,46	4 193	4 415	47
2 SPECIALISTER								
	Totalt	357	37,3	19,32	22,87	3 130	3 718	38
	Kvinnor	123	37,2	17,05	18,27	2 756	2 958	39
	Män	234	37,3	20,58	25,43	3 338	4 139	37
Dataspecialister								
	Totalt	206	37,0	20,00	25,98	3 216	4 202	35
	Kvinnor	37	36,6	18,90	22,70	3 011	3 631	38
	Män	169	37,1	20,23	26,67	3 260	4 322	35
Arkitekter och övriga specialister inom teknik								
	Totalt	7	37,5	19,71	19,79	3 212	3 224	42
	Kvinnor	-	-	-	-	-	-	-
	Män	7	37,5	19,71	19,79	3 212	3 224	42
Specialister inom agrikultur och forstvetenskaper m.fl.								
	Totalt	8	39,6	18,71	18,84	3 221	3 244	49
	Kvinnor	1	40,0	39
	Män	7	39,6	50
Läkare, provisorer och övriga hälso- och sjukvårdsspecialister								
	Totalt	13	37,7	22,32	22,52	3 674	3 707	44
	Kvinnor	9	37,4	42
	Män	4	38,4	48
Övriga specialister inom undervisning								
	Totalt	12	37,6	14,71	14,84	2 411	2 441	38
	Kvinnor	11	37,4	38
	Män	1	40,0	37
Specialister inom affärlivet och organisationer								
	Totalt	42	37,4	18,58	18,92	3 020	3 077	43
	Kvinnor	29	37,3	16,35	16,44	2 647	2 661	42
	Män	13	37,7	23,93	24,89	3 918	4 080	44
Specialister inom juridik								
	Totalt	16	37,7	24,26	25,73	3 941	4 178	34
	Kvinnor	9	37,8	21,11	22,03	3 449	3 602	34
	Män	7	37,5	28,62	30,84	4 621	4 975	34
Journalister, konstnärer m.fl.								
	Totalt	53	37,6	16,05	16,82	2 621	2 762	39
	Kvinnor	27	37,5	15,23	15,57	2 481	2 546	36
	Män	26	37,8	16,93	18,16	2 771	2 992	43
3 EXPERTER								
	Totalt	590	37,8	17,91	19,06	2 938	3 145	42
	Kvinnor	253	37,4	15,74	16,65	2 549	2 705	43
	Män	337	38,1	19,49	20,82	3 222	3 468	41
Experter inom fysik, kemi och teknik								
	Totalt	83	39,0	17,66	18,79	2 985	3 206	44
	Kvinnor	6	38,3	15,06	15,99	2 500	2 693	43
	Män	77	39,0	17,84	18,99	3 020	3 242	44
Persondatorkonsulent och dataoperatörer m.fl.								
	Totalt	84	37,5	16,82	18,78	2 734	3 097	35
	Kvinnor	20	37,4	15,06	17,29	2 442	2 811	39
	Män	64	37,5	17,32	19,21	2 818	3 178	34
Ljud- och bildtekniker								
	Totalt	13	37,2	15,30	16,50	2 471	2 700	41
	Kvinnor	1	37,5	35
	Män	12	37,1	42

Tabell 4: Heltidsanställdas månads- och timlön per yrkesgrupp

Yrkesgrupp (ISCO)	Kön	Antalet observationer	Vecko-arbetstid tim	Timlön, ordinarie arbetstid	Total timlön	Månadslön, ordinarie arbetstid	Total månadslön	Ålder
Flyg- och hamnbefäl och -ledare	Totalt	23	39,7	21,42	21,91	3 701	3 785	39
	Kvinnor	1	37,5	46
	Män	22	39,8	39
Säkerhets- och kvalitetsinspektörer	Totalt	27	39,7	21,76	22,12	3 688	3 761	45
	Kvinnor	7	44,1	11,08	11,52	2 118	2 216	44
	Män	20	38,4	24,91	25,25	4 150	4 216	45
Experter inom agrikultur, forstvetenskaper samt hälsovård (exkl. sjukvård)	Totalt	13	37,5	15,52	15,66	2 537	2 578	40
	Kvinnor	10	37,4	39
	Män	3	37,9	45
Sjukskötare, barnmorskor m.fl.	Totalt	15	38,3	15,60	17,09	2 599	2 853	46
	Kvinnor	13	38,4	46
	Män	2	38,3	44
Experter inom försäljning och finansiering	Totalt	198	37,3	19,79	21,38	3 203	3 482	43
	Kvinnor	95	37,1	17,45	18,79	2 432	3 030	43
	Män	103	37,5	21,91	23,73	3 565	3 891	43
Administrativa tjänstemän	Totalt	119	37,1	15,76	16,19	2 543	2 617	43
	Kvinnor	91	37,0	15,13	15,49	2 432	2 493	43
	Män	28	37,5	17,74	18,41	2 890	3 005	41
Handledare m.fl. inom socialsektorn	Totalt	6	37,1	13,74	14,09	2 215	2 270	39
	Kvinnor	3	36,9	43
	Män	3	37,3	35
Experter inom konstbranschen, underhållningsartister, idrottare m.fl.	Totalt	9	38,1	14,00	14,07	2 321	2 337	39
	Kvinnor	6	37,4	37
	Män	3	39,2	44
4 KONTORSPERSONAL OCH PERSONAL INOM KUNDSERVICE								
	Totalt	474	37,6	14,18	14,56	2 316	2 389	42
	Kvinnor	343	37,6	13,66	13,95	2 226	2 285	44
	Män	131	37,8	15,56	16,18	2 555	2 666	39
Sekreterare, textbehandlare m.fl.	Totalt	131	38,0	13,67	14,01	2 254	2 314	45
	Kvinnor	117	38,0	13,47	13,80	2 220	2 278	45
	Män	14	38,3	15,43	15,92	2 562	2 646	40
Löneräknare, försäkringshandläggare m.fl.	Totalt	18	38,5	14,72	14,82	2 483	2 510	42
	Kvinnor	16	37,5	43
	Män	2	44,4	40
Kontorstjänstemän inom transport och lager	Totalt	40	37,6	15,25	15,32	2 490	2 505	43
	Kvinnor	18	37,4	42
	Män	22	37,7	44
Biblioteks- och postkontorspersonal m.fl.	Totalt	65	37,5	11,78	11,94	1 917	1 973	40
	Kvinnor	29	37,4	11,94	12,17	1 940	2 013	47
	Män	36	37,5	11,65	11,74	1 898	1 941	35
Personal i kundservicearbete inom penningtrafik	Totalt	133	37,2	16,47	16,95	2 660	2 742	44
	Kvinnor	91	37,1	15,34	15,39	2 474	2 486	47
	Män	42	37,4	18,92	20,34	3 065	3 300	39
Övrig personal i kundservice	Totalt	87	37,6	12,70	13,37	2 078	2 205	38
	Kvinnor	72	37,5	12,25	12,90	1 996	2 122	38
	Män	15	38,4	14,80	15,59	2 465	2 596	39
5 SERVICE-, FÖRSÄLJNINGS- OCH OMSORGPERSO- NAL								
	Totalt	557	38,2	11,64	12,13	1 930	2 064	37
	Kvinnor	308	37,9	10,81	11,31	1 784	1 915	37
	Män	249	38,5	12,70	13,18	2 117	2 253	37
Personal inom resetjänster	Totalt	20	38,1	13,27	14,05	2 193	2 441	36
	Kvinnor	11	38,9	14,08	14,27	2 376	2 408	38
	Män	9	37,2	12,40	13,81	1 997	2 476	34
Restaurang- och storkökspersonal	Totalt	151	39,1	11,13	11,84	1 889	2 142	29
	Kvinnor	83	38,8	10,76	11,58	1 813	2 097	29
	Män	68	39,5	11,61	12,17	1 986	2 199	30

Tabell 4: Heltidsanställdas månads- och timlön per yrkesgrupp

Yrkesgrupp (ISCO)	Kön	Antalet observationer	Vecko-arbetstid tim	Timlön, ordinarie arbetstid	Total timlön	Månadslön, ordinarie arbetstid	Total månadslön	Ålder
Primärskötare, närvårdare, barnskötare hemvårdare m.fl.	Totalt	19	37,5	11,93	13,02	1 946	2 132	45
	Kvinnor	19	37,5	11,93	13,02	1 946	2 132	45
	Män	-	-	-	-	-	-	-
Servicepersonal (personliga tjänster)	Totalt	9	37,5	9,74	9,74	1 588	1 588	31
	Kvinnor	9	37,5	9,74	9,74	1 588	1 588	31
	Män	-	-	-	-	-	-	-
Försäljare, varudemonstratörer och modeller	Totalt	358	37,8	11,81	12,16	1 941	2 015	40
	Kvinnor	186	37,5	10,57	10,89	1 724	1 791	41
	Män	172	38,1	13,17	13,56	2 179	2 260	40
6 JORDBRUKARE, SKOGSARBETARE, FISKODLARE, FISKARE M.F.L.	Totalt	30	39,6	12,09	12,11	2 078	2 081	41
	Kvinnor	2	36,4	45
	Män	28	39,9	40
7 BYGGNADS- REPARATIONS- OCH TILLVERKNINGSARBETE	Totalt	555	39,2	13,25	13,59	2 255	2 333	38
	Kvinnor	25	39,1	11,41	11,88	1 933	2 043	38
	Män	530	39,2	13,33	13,66	2 269	2 346	38
Byggnadsarbetare m.fl.	Totalt	125	40,5	13,61	14,06	2 384	2 476	36
	Kvinnor	1	37,5	41
	Män	124	40,5	36
Byggnadshantverkare	Totalt	45	39,8	13,73	13,88	2 378	2 435	37
	Kvinnor	-	-	-	-	-	-	-
	Män	45	39,8	13,73	13,88	2 378	2 435	37
Målare och saneringsarbete	Totalt	26	39,0	12,48	12,93	2 124	2 198	36
	Kvinnor	-	-	-	-	-	-	-
	Män	26	39,0	12,48	12,93	2 124	2 198	36
Gjuteriarbetare, svetsare, plåtslagare m.fl.	Totalt	28	38,4	13,14	13,58	2 191	2 304	37
	Kvinnor	-	-	-	-	-	-	-
	Män	28	38,4	13,14	13,58	2 191	2 304	37
Maskinmontörer och reparatörer	Totalt	118	39,0	12,61	12,86	2 131	2 193	38
	Kvinnor	1	38,0	34
	Män	117	39,0	38
El-, tele- och elektronikmontörer och -reparatörer	Totalt	141	38,2	14,13	14,32	2 342	2 384	38
	Kvinnor	4	37,7	35
	Män	137	38,2	39
Litografer, texttryckare m.fl.	Totalt	22	40,1	11,90	12,23	2 068	2 225	42
	Kvinnor	12	40,0	11,38	11,61	1 971	2 053	43
	Män	10	40,2	12,56	13,02	2 191	2 443	41
Slaktare, bagare, mejerister m.fl.	Totalt	35	38,8	12,06	12,94	2 032	2 236	39
	Kvinnor	7	38,8	10,70	11,64	1 804	2 001	31
	Män	28	38,8	12,43	13,28	2 093	2 298	41
Trävaruhanterare, snickare m.fl.	Totalt	15	40,1	11,82	12,10	2 061	2 114	44
	Kvinnor	-	-	-	-	-	-	-
	Män	15	40,1	11,82	12,10	2 061	2 114	44
8 PROCESS- OCH TRANSPORTARBETARE	Totalt	557	40,3	11,60	12,17	2 029	2 245	40
	Kvinnor	85	39,4	10,63	10,97	1 816	1 937	40
	Män	472	40,5	11,77	12,37	2 066	2 298	39
Processarbetare (träförädling och papperstillv.)	Totalt	17	40,5	11,79	12,04	2 070	2 245	35
	Kvinnor	-	-	-	-	-	-	-
	Män	17	40,5	11,79	12,04	2 070	2 245	35
Maskinoperatörer, gummi- och plastindustri	Totalt	101	39,5	12,21	12,43	2 088	2 167	39
	Kvinnor	32	39,6	11,54	11,54	1 970	1 987	45
	Män	69	39,5	12,51	12,83	2 141	2 248	36
Tryckare och efterbehandlare samt maskinoperatörer (pappersvaror)	Totalt	16	40,6	11,93	13,07	2 099	2 429	47
	Kvinnor	1	40,0	59
	Män	15	40,6	46

Tabell 4: Heltidsanställdas månads- och timlön per yrkesgrupp

Yrkesgrupp (ISCO)	Kön	Antalet observationer	Vecko-arbets-tid tim	Timlön, ordinarie arbetstid	Total timlön	Månadslön, ordinarie arbetstid	Total månadslön	Ålder
Maskinoperatörer, textil-, skinn- och läderindustri	Totalt	38	38,4	10,54	11,58	1 754	1 961	40
	Kvinnor	18	38,3	9,92	10,11	1 645	1 701	41
	Män	20	38,5	11,11	12,92	1 853	2 196	38
Maskinoperatörer, livsmedelsindustri m.m.	Totalt	115	41,3	11,55	11,98	2 063	2 347	35
	Kvinnor	26	39,4	9,95	10,62	1 700	1 939	33
	Män	89	41,8	12,03	12,39	2 173	2 470	36
Övriga maskinoperatörer och montörer	Totalt	19	42,3	14,70	15,79	2 731	3 024	40
	Kvinnor	1	48,8	39
	Män	18	41,7	40
Fordonsförare	Totalt	218	40,0	11,26	11,94	1 955	2 205	42
	Kvinnor	7	39,8	11,01	11,96	1 898	2 196	39
	Män	211	40,1	11,26	11,94	1 957	2 205	42
Arbetsmaskinförare	Totalt	33	42,1	11,79	11,87	2 127	2 179	38
	Kvinnor	-	-	-	-	-	-	-
	Män	33	42,1	11,79	11,87	2 127	2 179	38
9 ÖVRIGA ARBETSTAGARE	Totalt	220	37,5	11,31	11,56	1 839	1 902	38
	Kvinnor	81	37,4	41
	Män	139	37,5	37
Sjukhus-, vård- och köksbiträden, städare m.fl.	Totalt	69	37,0	10,34	10,54	1 653	1 726	39
	Kvinnor	49	37,2	9,93	10,13	1 602	1 653	42
	Män	20	36,4	11,25	11,45	1 766	1 886	31
Fastighetspersonal och fönsterputsare m.fl.	Totalt	20	37,9	12,74	13,67	2 101	2 265	42
	Kvinnor	2	37,5	42
	Män	18	38,0	42
Bud, vaktmästare och mätaravläsare	Totalt	15	37,6	12,49	12,67	2 034	2 103	43
	Kvinnor	3	37,3	43
	Män	12	37,6	43
Renhållningsarbetare	Totalt	6	37,2	11,89	11,89	1 921	1 921	27
	Kvinnor	-	-	-	-	-	-	-
	Män	6	37,2	11,89	11,89	1 921	1 921	27
Paketerare och andra medhjälpare inom industrin	Totalt	23	37,8	9,97	10,00	1 637	1 644	40
	Kvinnor	15	38,1	10,20	10,25	1 688	1 699	41
	Män	8	37,3	9,63	9,63	1 562	1 562	38
Godshanterare, lagerarbetare m.fl.	Totalt	87	37,7	11,82	12,00	1 936	1 979	37
	Kvinnor	12	37,4	11,16	11,26	1 814	1 836	37
	Män	75	37,8	11,93	12,12	1 957	2 004	37

Deltidsanställdas månads- och timlön per yrkesgrupp

Tabell 5 presenterar deltidsanställdas månads- och timlöner per ISCO-yrkesgrupp. Den kortaste arbetsveckan har jordbrukare, skogsarbetare m.fl. Den längsta arbetsveckan finns inom gruppen chefer och högre tjänstemän.

Chefer och högre tjänstemän har både den högsta timlönen och den högsta månadslönen. Den lägsta timlönen finns hos service-, försäljnings- och omsorgspersonal. De lägsta månadsinkomsterna finns hos jordbrukare, skogsarbetare m.fl.

Det framgår av underlagsmaterialet att deltidsarbete, mindre än 33,5 timmar per vecka, förekommer mest i yrkesgruppen servicepersonal och att det till största delen är kvinnor som deltidsarbetar. Av samtliga deltidsanställda är 61 procent kvinnor och 39 procent män. De största andelarna deltidsanställda finns inom kontorspersonal och personal inom kundservice, service-, försäljnings- och omsorgspersonal, jordbrukare, skogsarbetare m.fl. samt övriga arbetstagare. Totalt sett deltidsarbetar 28 procent av löntagarna i undersökningen, medan resterande 72 procent heltidsarbetar.

Löneskillnaderna mellan könen tycks inte vara lika stora bland de deltidsanställda. Kvinnornas ordinarie timlön motsvarar 96 procent männens, medan kvinnornas totala timlön motsvarar 93 procent av männens. Bland månadsinkomsterna har kvinnorna i flera fall högre ordinarie månadsinkomster än männen, vilket kan förklaras med att kvinnorna i hög grad arbetar fler timmar per vecka som deltidsanställda än männen. Men när det gäller timlön så är det bara i yrkesgruppen kontorspersonal och personal inom kundservice som kvinnorna har högre lön än männen.

Tabell 5: Deltidsanställdas månads- och timlön per yrkesgrupp

Yrkesgrupp (ISCO)	Kön	Antalet observationer	Vecko-arbetstid tim	Timlön, ordinarie arbetstid	Total timlön	Månadslön, ordinarie arbetstid	Total månadslön	Ålder
SAMTLIGA DELTIDSANSTÄLLDA								
	Totalt	1 435	18,5	12,19	13,11	1 006	1 094	38
	Kvinnor	877	18,8	11,99	12,76	1 014	1 074	39
	Män	558	18,0	12,51	13,67	993	1 127	35
1 CHEFER OCH HÖGRE TJÄNSTEMÄN								
	Totalt	27	24,2	20,47	22,16	2 027	2 176	49
	Kvinnor	15	27,1	19,90	20,00	2 369	2 383	43
	Män	12	20,6	21,18	24,80	1 611	1 925	56
2 SPECIALISTER								
	Totalt	74	21,8	17,39	21,04	1 679	1 850	44
	Kvinnor	48	22,2	16,69	20,71	1 684	1 772	45
	Män	26	20,9	18,66	21,65	1 671	1 991	43
3 EXPERTER								
	Totalt	147	17,3	14,87	15,30	1 168	1 209	40
	Kvinnor	114	17,4	13,85	14,15	1 131	1 151	40
	Män	33	17,1	18,22	19,10	1 293	1 399	38
4 KONTORSPERSONAL OCH PERSONAL INOM KUNDSERVICE								
	Totalt	329	17,4	12,55	13,75	996	1 059	39
	Kvinnor	258	19,5	12,97	13,81	1 133	1 186	41
	Män	71	9,5	10,99	13,51	492	588	31
5 SERVICE-, FÖRSÄLJNINGS- OCH OMSORGSPERSONAL								
	Totalt	311	19,0	9,96	10,74	837	953	34
	Kvinnor	242	19,4	9,90	10,59	844	938	36
	Män	69	17,8	10,19	11,28	810	1 007	29
6 JORDBRUKARE, SKOGSARBETARE M.FL.								
	Totalt	48	12,8	10,47	11,39	607	766	32
	Kvinnor	12	8,6	9,86	10,05	365	390	33
	Män	36	14,1	10,66	11,80	680	880	32
7 BYGGNADS-, REPARATIONS- OCH TILLVERKNINGSARBETE								
	Totalt	111	21,0	12,66	13,45	1 182	1 255	40
	Kvinnor	19	20,1	10,83	11,55	973	1 002	35
	Män	92	21,2	12,99	13,79	1 220	1 301	41
8 PROCESS- OCH TRANSPORTARBETARE								
	Totalt	195	20,5	11,89	12,43	1 071	1 186	37
	Kvinnor	43	21,8	11,29	11,66	1 077	1 170	39
	Män	152	20,2	12,05	12,63	1 069	1 190	36
9 ÖVRIGA ARBETSTAGARE								
	Totalt	193	16,1	10,90	11,33	749	796	36
	Kvinnor	126	14,5	10,80	11,14	679	707	39
	Män	67	18,9	11,08	11,69	876	958	32

Utbildning lönar sig

I **tabell 6** redovisas medellönen enligt utbildningsnivå. Löneuppgifterna som redovisas är veckoarbetstiden, ordinarie och total timlön och månadslön samt ålder för heltidsanställd personal. Uppgifterna om utbildningsnivå är hämtade från Statistikcentralens examensregister, som tyvärr saknar en stor del examina avlagda i utlandet. Detta innebär tex. att många examina avlagda i Sverige inte finns med.

Tabellen visar att utbildning lönar sig, ju högre utbildningsnivå desto högre medellön har personerna i underlagsmaterialet. Högst total månadslön hade personer med högre högskoleutbildning, med 3 832 euro. Lägst total månadslön hade personer med utbildning på gymnasialstadiet, med 2 521 euro i total månadslön medan personer med lägre högskoleutbildning hade 3 090 euro. Personer vars uppgift om utbildningsnivån saknades, hade 2 563 euro, vilket tyder på att de i genomsnitt hade relativt låg utbildningsnivå.

Tabell 6: Heltidsanställdas månads- och timlön per utbildningsnivå

Utbildningsnivå	Kön	Antalet observationer	Vecko- arbetstid tim	Timlön, ordinarie arbetstid	Total timlön	Månadslön, ordinarie arbetstid	Total månadslön	Alder
Samtliga heltidsanställda	Totalt	3 698	38,4	15,25	16,14	2 534	2 719	40
	Kvinnor	1 270	37,7	13,46	14,01	2 200	2 314	41
	Män	2 428	38,8	16,20	17,28	2 711	2 935	40
Gymnasialstadie	Totalt	1 456	38,4	14,39	15,01	2 390	2 521	38
	Kvinnor	497	37,7	12,90	13,35	2 108	2 206	40
	Män	959	38,8	15,21	15,91	2 544	2 693	38
Lägsta högre utbildning	Totalt	1	43,3	30
	Kvinnor	-	-	-	-	-	-	-
	Män	1	43,3	30
Lägre högskoleutbildning	Totalt	465	37,7	18,13	18,80	2 963	3 090	44
	Kvinnor	205	37,3	15,75	16,13	2 550	2 619	44
	Män	260	38,0	19,96	20,85	3 282	3 454	44
Högre högskoleutbildning	Totalt	319	37,8	22,02	23,27	3 601	3 832	40
	Kvinnor	101	37,5	17,04	17,96	2 771	2 929	38
	Män	218	37,9	24,40	25,81	3 996	4 263	41
Forskarutbildning	Totalt	3	38,5	31
	Kvinnor	-	-	-	-	-	-	-
	Män	3	38,5	31
Grundskoleexamen / okänd utbildning	Totalt	1 454	38,8	13,75	14,93	2 313	2 563	41
	Kvinnor	467	38,0	12,32	12,98	2 029	2 172	42
	Män	987	39,1	14,42	15,84	2 447	2 747	40

Längden på arbetsförhållandet och dess inverkan på lönen

En aspekt av löneutveckling är att studera hur lönen förändras i takt med att arbetsförhållandet fortskrider, dvs. hur arbetsförhållandets längd inverkar på lönenivån.

Tabell 7 visar den totala månadslönen och totala timlönen för heltidsanställda fördelat på arbetsförhållandets längd. Uppgiften om arbetsförhållandet är tagen från anställningsdatum (det datum då man anställdes vid företaget).

Tabellen visar att lönenivån korrelerar med arbetsförhållandets längd, i de flesta fall stiger lönen för ett längre arbetsförhållande. För samtliga heltidsanställda som varit anställda två år eller mindre var den genomsnittliga totala månadslönen 2 556 euro, medan den för de som varit anställda elva år eller mer var 2 971 euro, en skillnad på 16,2 procent av lönen för de som varit anställda två år eller mindre. Den totala timlönen för dem som varit anställda två år eller mindre var 15,00 euro, medan den för de som varit anställda längre än elva år var 17,81 euro, en skillnad på 18,7 procent.

I euro och cent syns utvecklingen mest för gruppen övriga arbetstagare. För övriga arbetstagare som varit anställda två år eller mindre var den genomsnittliga totala månadslönen 1 739 euro medan den för de som varit anställda elva år eller mer var 2 287 euro, en skillnad på 548 euro, eller ca 31,5 procent. Den totala timlönen varierar mellan 10,41 euro (0-2 år anställda) till 14,04 euro (mer än 11 år anställda).

Minst varierar lönen för anställda inom grupperna experter. För experter anställda två år eller mindre var den genomsnittliga totala månadslönen 3 169 euro och timlönen 19,15 euro medan den totala månadslönen för de som varit anställda elva år eller mer var 3 199 euro och timlönen 19,49 euro, en skillnad på 0,9 procent respektive 1,8 procent.

För att åskådliggöra skillnaderna mellan kvinnor och män är det mest överskådligt att använda sig av samtliga heltidsanställda. För kvinnor som varit anställda två år eller mindre var den totala månadslönen 2 243 euro medan den för de som varit anställda elva år eller mer var 2 473 euro, en skillnad på 10,2 procent. För män som varit anställda två år eller mindre var den totala månadslönen 2 738 euro medan den för de som varit anställda elva år eller mer var 3 254 euro, en skillnad på 18,8 procent.

3.2 Lönerelationen mellan kvinnor och män

Lönerelationen mellan kvinnor och män kan för några branscher och yrkeskategorier utläsas från de tidigare presenterade tabellerna. Jämförelsen av de heltidsanställdas totala månadslöner ger vid handen att kvinnornas löner är 22,2 procent lägre än männens löner. Kvinnornas genomsnittliga arbetstid är även också 2,1 procent kortare än männens. Det går dock inte att fastställa i hur hög grad kvinnor och män har olika lön trots att de utför samma arbete, eftersom arbetsuppgifterna och de kvalifikationer de kräver kan variera också inom de olika yrkesgrupperna inom en bransch. Dessutom bör man ha uppgifter om ålderstillägg för att kunna ta bort dess inverkan på lönerna. För att minska arbetstidens inverkan på löneinkomsterna jämförs nedan samtliga arbetstagares totala timlöner per kön (se tabellerna 8 och 9). **Tabell 8** visar kvinnors totala timlön i relation till mäns totala timlön 2006 enligt bransch och yrkeskod. **Tabell 9** visar kvinnors totala timlön i relation till mäns totala timlön 2006 enligt ISCO-yrkesgrupp.

Tabell 8: Lönerelation enligt bransch och yrkeskod

Kvinnors totala timlön i procent av männens totala timlön 2006, samtliga arbetstagare

	Totalt	Ledning	Förmän	Operativ personal	Service-personal	Admin. personal
Totalt	81,3	77,4	83,1	89,1	82,5	82,1
Tillverkningsindustri	85,1	81,7	89,3	89,5
Energi- och vattenförsörjning	74,1
Byggverksamhet	83,3	78,5
Handel	80,7	73,2	91,7	83,7
Hotell- och restaurangverks.	95,2	..	100,3	96,7	93,0	..
Transporter och post & tele	80,3	72,2	75,8	96,0	98,6	81,5
Finansiering och försäkring	68,3	82,3	80,8	81,7
Företagstjänster	72,7	..	77,3	77,5
Övriga tjänster	80,6	76,0	80,1	91,0

Tabell 8 visar att de minsta löneskillnaderna finns hos servicepersonal och operativ personal inom branscherna hotell- och restaurangverksamhet och transporter, post- och telekommunikationer samt förmän inom branschen hotell- och restaurangverksamhet. De största skillnaderna finns hos ledning inom grupperna handel samt transporter, post- och telekommunikationer. Endast inom gruppen förmän inom branschen hotell och restaurangverksamhet förekommer högre lön för kvinnorna än männen.

Tabell 9: Lönerelation enligt ISCO-yrkesgrupp
Kvinnors totala timlön i procent av männens totala timlön 2006, samtliga arbetstagare

Yrkesgrupp	Lönerelation kvinnor/män	Yrkesgrupp	Lönerelation kvinnor/män
Samtliga arbetskategorier	81,3	Försäljning och omsorg	86,2
Chefer	77,2	Jordbrukare, skogsarb. m.fl.	82,2
Specialister	75,6	Byggnadsarb., repar. tillverk.	85,8
Experter	76,7	Process- och transportarbete	90,0
Kontor och kundservice	91,2	Övrigt arbete	90,5

Tabell 9 visar att de mest jämställda lönenivåerna finns hos yrkesgruppen kontorspersonal och personal inom kundservice. De största skillnaderna finns inom yrkesgrupperna specialister, experter samt chefer och högre tjänstemän. En utförligare variant av tabell 9, indelad i branscher, finns i *bilaga 5*. Lönerelationerna i materialet förändras inte märkbart med åldern på de anställda, vilket tyder på att det främst är andra faktorer än ålder som inverkar på löneskillnaderna.

3.3 Löneutveckling

På följande sidor illustreras löneutvecklingen på Åland de senaste åren med hjälp av sex diagram. **Figur 1** på sidan 26 visar utvecklingen av den genomsnittliga totalförtjänsten för *heltidsanställd operativ personal*, vars totala förtjänster har stigit från 1999 till 2006 inom alla branscher, utom hotell- och restaurangverksamhet där den sjunkit sedan år 2004. Den största ökningen av de totala förtjänsterna mellan år 2004 och år 2006 finns inom branschen företagstjänster där ökningen var 22,0 procent. Branschen hotell- och restaurangverksamhet visar en minskning med 0,1 procent. Det senaste årets uppgifter är hämtade från tabell 2.

I **figur 2** visas utvecklingen av de genomsnittliga totala timlönerna för heltidsanställd operativ personal. Timlönen för operativ personal har ökat från 1999 till 2006 inom alla branscher utom hotell- och restaurangverksamhet där den sjunkit sedan år 2004. Mellan år 2004 och 2006 har timlönen ökat mest inom branschen företagstjänster, där ökningen var 24,6 procent. Inom branschen hotell- och restaurangverksamhet sjönk timlönerna med i genomsnitt 0,9 procent från år 2004.

I **figur 3** visas löneutvecklingen från 2004 till 2006 för operativ personal fördelad enligt kön. Uppgifterna gäller totalförtjänsten för heltidsanställda. Inom branscherna byggverksamhet, handel, hotell- och restaurangverksamhet samt transporter och post- och telekommunikationer har kvinnornas löner ökat i snabbare takt än männens. Inom branschen hotell- och restaurangverksamhet har männens totalförtjänst faktiskt sjunkit. Att löneutvecklingen varit negativ för männen inom denna bransch beror troligen på att urvalet har ändrat, och då t.ex. hotell- och restaurangbranschen främst sysselsätter kvinnor så blir genomslagskraften stor.

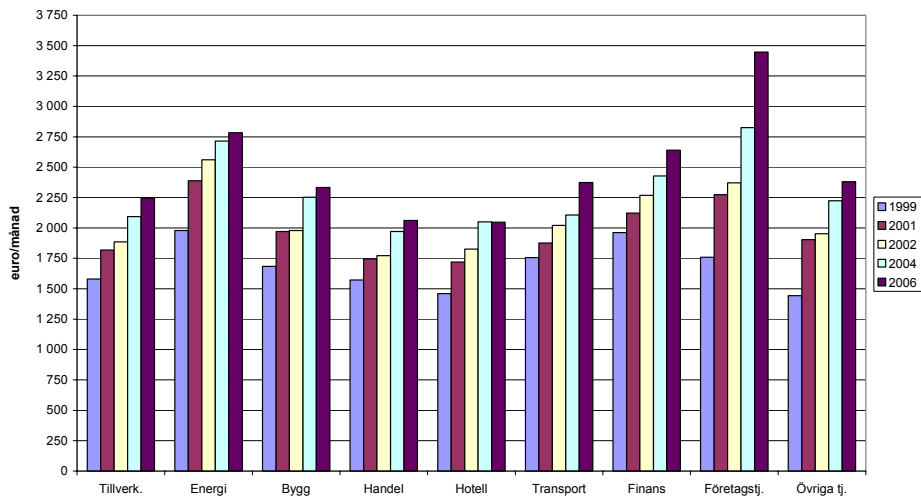
På sidan 27 visas två diagram med en jämförelse över en längre tidsperiod. Även dessa diagram baserar sig på genomsnittlig totalförtjänst, inom de branscher där det finns tillgång till data för en längre tidsperiod. **Figur 4** visar löneutvecklingen (totalförtjänst) för operativ personal under perioden 1991-2006, för branscherna finansiering och försäkring, hotell- och restaurangverksamhet, handel samt transporter, post- och telekommunikationer. Läsaren bör observera att löneutvecklingen visas för samtliga år fram till 1995, varefter utvecklingen visas för tvåårsperioder fram till 2001, varefter även år 2002 visas, för att sedan redovisas i tvåårsperioder igen. Diagrammet visar att löneutvecklingen har varit positiv, med en kraftigare ökning under de senaste tio åren. Detta resultat stöds till viss del av *Statistikcentralens publikation Förtjänstnivåindex 2007:3*, där den redovisade löneutvecklingen mellan 1997 och 2006 för hela Finland inom den privata sektorn är drygt 39 procent.

Figur 5 visar den genomsnittliga timlöneutvecklingen för operativ personal under perioden 1991-2006, inom branscherna byggverksamhet och tillverkningsindustri, samt delbranscherna livsmedelsindustri samt tryckeriverksamhet. Även här har utvecklingen varit positiv, med de största förändringarna mellan 1999 och 2006.

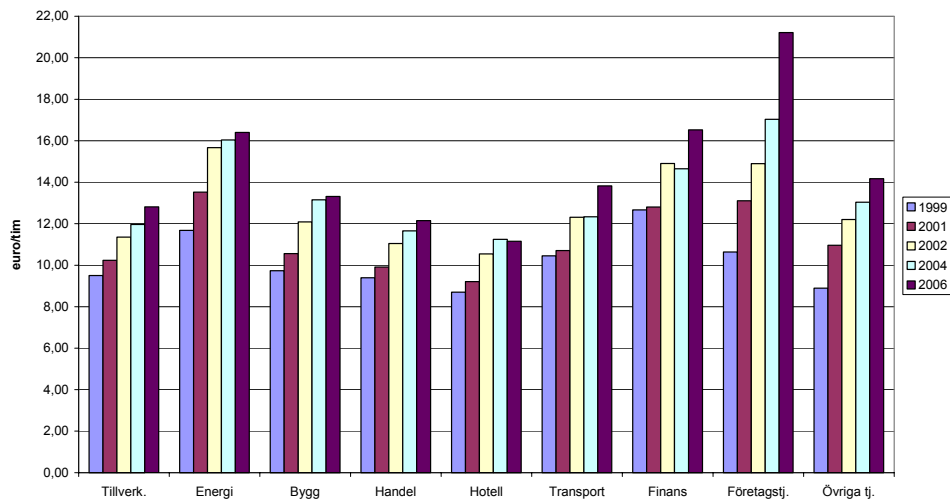
Figur 6 visar hur längden på arbetsförhållandet inverkar på lönen, uppgifter visas om total månadslön för heltidsanställd personal. Diagrammet visar att generellt sett ju längre man varit anställd hos samma företag, desto högre lön har man. Dessutom visas skillnaderna mellan kvinnor och män, för personer som varit anställda 0 till 2 år är gapet mellan kvinnor och män mindre än för personer som varit anställda 11 år och längre, dvs. skillnaderna ökar i takt med arbetsförhållandets längd.

Löneutvecklingen för heltidsanställd operativ personal

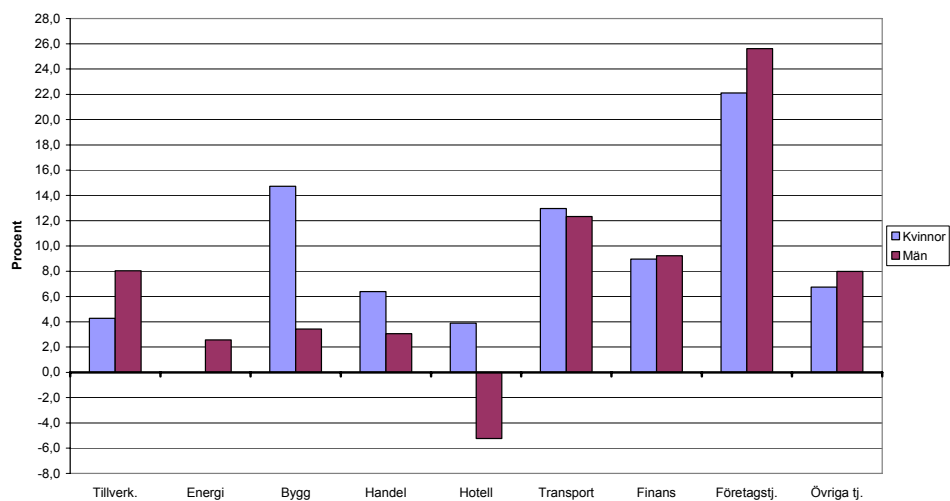
Figur 1: Genomsnittlig totalförtjänst per månad, euro



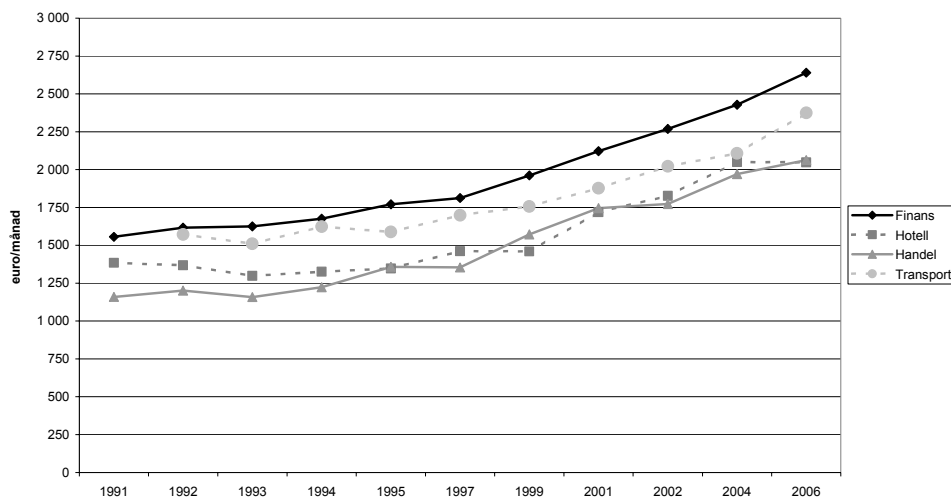
Figur 2: Genomsnittlig total timlön, euro



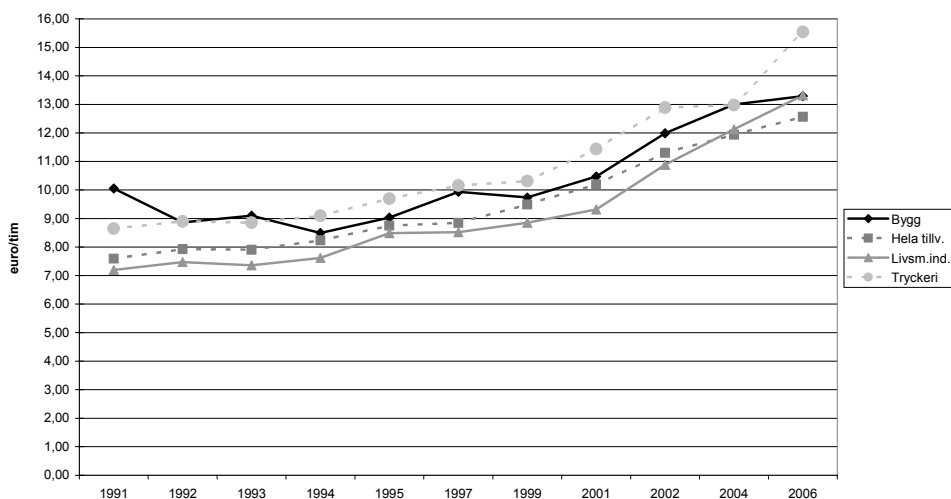
Figur 3: Löneutvecklingen för kvinnor och män 2004-2006, total förtjänst



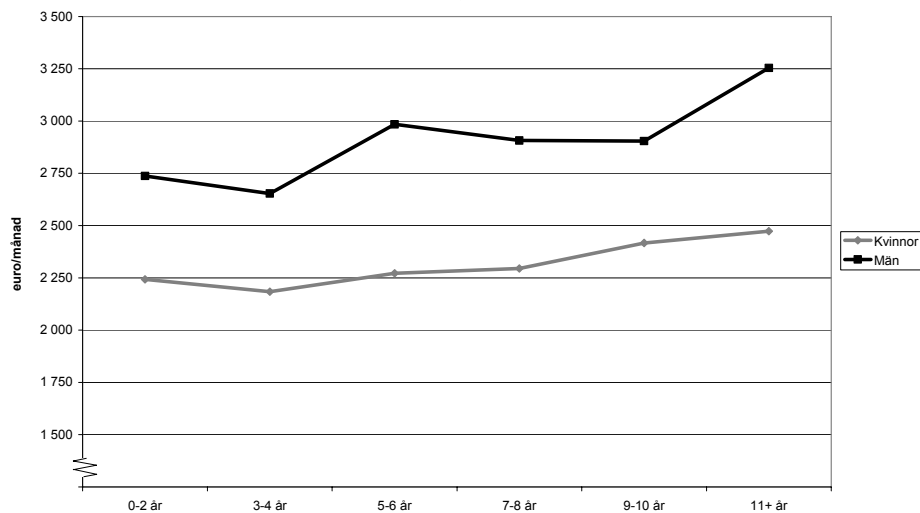
Figur 4: Utvecklingen av den genomsnittliga totalförtjänsten per år, euro



Figur 5: Utvecklingen av den genomsnittliga totala timlönen, euro



Figur 6: Löneutvecklingen efter arbetsförhållandets längd 2006, heltidsanställda, total månadslön



Löneutvecklingen för personer med samma yrke 2004 och 2006

Ett problem med att fastställa en exakt löneutveckling från ett år till ett annat är att urvalet varierar, t.ex. kan det ena året finnas 20 st chefer mer än det andra året, vilket syns relativt bra på lönenivåerna. För att försöka minska detta problem visas löneutvecklingen för de heltidsanställda personer som har samma yrke både år 2004 och 2006 i **tabell 10**.

Tabellen visar den genomsnittliga veckoarbetstiden, den ordinarie timlönen samt den totala timlönen för åren 2004 och 2006. Löneutvecklingen illustreras av förändringen av den totala timlönen. Från år 2004 till år 2006 har den totala timlönen ökat med i genomsnitt 12,1 procent. För kvinnor är motsvarande ökning 11,3 procent medan ökningen för män är 12,3 procent.

Om man beaktar inflationen på Åland under samma tidsperiod (oktober 2004 – oktober 2006), så blir löneökningen lite mindre. Inflationen var under denna tidsperiod cirka 2,3 procent, vilket innebär att den reella ökningen av den totala timlönen är 9,8 procent (9,0 procent för kvinnor och 10,0 procent för män).

Mest har den totala timlönen ökat inom branschen övriga tjänster där den totala timlönen ökat med i genomsnitt 55,1 procent, den ordinarie timlönen har inte ökat lika snabbt vilket tyder på att personalen i högre utsträckning arbetat övertid eller fått andra tillägg.

Minst har den totala timlönen ökat inom branschen transporter och post- och telekommunikationer där den totala timlönen har ökat med i genomsnitt 3,5 procent. För kvinnor inom transporter och post- och telekommunikationer har den totala timlönen ökat med 4,3 procent och för männen med 3,3 procent.

Tabell 10: Löneutvecklingen 2004-2006, heltidsanställda med samma yrke båda åren

Bransch	Kön	Antalet observationer	2004			2006			Förändring total timlön %
			Vecko-arbetstid tim	Timlön, ordinarie arbetstid	Total timlön	Vecko-arbetstid tim	Timlön, ordinarie arbetstid	Total timlön	
ALLA BRANSCHER									
	Totalt	1 743	37,6	14,1	14,5	38,5	15,3	16,2	12,1
	Kvinnor	558	36,8	12,4	12,7	37,7	13,6	14,1	11,3
	Män	1 185	37,9	14,8	15,3	38,8	16,1	17,2	12,3
TILLVERKNINGSINDUSTRI									
	Totalt	331	38,3	13,6	14,0	38,9	14,7	15,3	8,7
	Kvinnor	77	38,0	12,5	12,8	38,0	13,6	13,9	9,0
	Män	254	38,4	13,9	14,4	39,2	15,1	15,7	8,6
ENERGI- OCH VATTEN-FÖRSÖRJNING									
	Totalt	54	37,2	17,0	18,6	38,1	19,0	20,7	10,9
	Kvinnor	6	32,1	15,0	15,2	37,5	16,1	16,1	5,9
	Män	48	37,8	17,2	19,1	38,1	19,4	21,2	11,3
BYGGVERKSAMHET									
	Totalt	210	38,1	13,6	13,9	40,0	14,5	14,9	6,9
	Kvinnor	8	39,4	10,7	10,7	38,4	12,1	12,2	14,0
	Män	202	38,1	13,8	14,1	40,1	14,6	15,0	6,7
HANDEL									
	Totalt	332	37,3	12,1	12,5	37,9	13,1	13,5	7,7
	Kvinnor	136	36,8	10,4	10,8	37,6	11,2	11,6	6,7
	Män	196	37,6	13,2	13,7	38,1	14,4	14,8	8,3
HOTELL- OCH RESTAURANG-VERKSAMHET									
	Totalt	48	39,2	11,0	11,6	40,3	12,1	12,7	9,7
	Kvinnor	24	38,9	10,2	11,2	39,8	12,4	13,2	18,3
	Män	24	39,6	11,8	12,1	40,8	11,8	12,3	1,7
TRANSPORTER OCH POST- OCH TELEKOMMUNIKATIONER									
	Totalt	361	37,1	14,4	15,3	38,5	15,4	15,8	3,5
	Kvinnor	110	35,7	12,5	13,0	37,6	13,5	13,6	4,3
	Män	251	37,7	15,2	16,3	38,8	16,2	16,8	3,3
FINANSIERING OCH FÖRSÄKRING									
	Totalt	145	37,5	17,0	17,0	37,1	19,3	20,0	17,8
	Kvinnor	90	37,3	14,7	14,7	37,1	16,6	16,9	15,0
	Män	55	38,0	20,7	20,7	37,2	23,6	25,1	20,9
FÖRETAGSTJÄNSTER									
	Totalt	104	36,5	16,8	17,0	37,4	18,7	26,4	55,1
	Kvinnor	46	35,2	14,1	14,3	37,1	15,8	18,8	31,6
	Män	58	37,5	18,9	19,2	37,7	20,9	32,4	69,0
ÖVRIGA TJÄNSTER									
	Totalt	158	37,2	14,4	14,9	38,1	15,7	16,3	9,7
	Kvinnor	61	37,2	12,7	13,0	37,7	13,9	14,0	7,5
	Män	97	37,2	15,5	16,1	38,4	16,8	17,8	10,8

3.4 Lönespridning

Medellönen ger inte en heltäckande bild av löneläget i en bransch och yrkesgrupp eftersom den inte visar variationen i löntagarnas löner. Lönen för olika personer med samma typ av arbetsuppgifter kan variera mycket beroende på bland annat erfarenhet och ålder. Ett sätt att ge en mer nyanserad bild av löneläget i en yrkesgrupp är att visa lönespridningen för olika yrkeskategorier. Här används kvartiler som mått på lönespridningen.

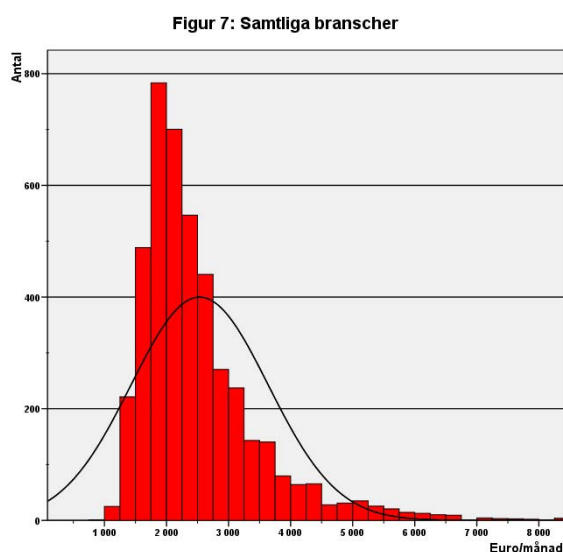
Kvartilerna räknas ut genom att de anställdas löner rangordnas i stigande ordning; 25 procent av observationerna finns under den undre kvartilen och 25 procent över den övre kvartilen. 50 procent av observationerna ligger således mellan den undre och den övre kvartilen. Medianen kännetecknas av att 50 procent av observationerna finns under medianvärdet och 50 procent ligger över medianvärdet. Kvartilerna och medianen belyses genom ett praktiskt exempel nedan i texten till **tabell 11**.

I tabell 11 visas lönespridningen för heltidsanställda. Förutom kvartilerna redovisas den genomsnittliga ordinarie månadsinkomsten, som också framgår av tabell 4. Kvartilvärdena visar att lönerna varierar mycket inom en och samma yrkesgrupp. Exempelvis har hälften av de anställda i yrkesgruppen försäljare (ISCO kod 522) mellan 1 611 och 2 132 euro i månaden. Medianen 1 843 euro är lägre än medelvärdet, 1 941 euro i denna grupp. Hälften av de heltidsanställda har således lägre månadslön än medianen 1 843 euro och den andra hälften har högre lön. Att genomsnittet är högre än medianen är ett bevis på att lönespridningen är skev mot högre inkomster, dvs. det finns fler personer med avsevärt högre inkomster än medianen än det finns personer med avsevärt lägre inkomster.

Tabell 11: Medianer, kvartiler och medeltal, heltidsanställda, oktober 2006

ISCO Yrkeskod	ISCO Kodnr	Antal anställda	Undre kvartil	Median	Övre kvartil	Medeltal
SAMTLIGA HELTIDSANSTÄLLDA		3 698	1 877	2 248	2 829	2 534
1 CHEFER OCH HÖGRE TJÄNSTEMÄN		358	3 062	3 676	5 081	4 245
Generaldirektörer och verkställande direktörer	121	127	3 000	4 000	5 800	4 699
Drift- och verksamhetschefer	122	44	2 763	3 375	4 087	3 539
Chefer för särskilda funktioner	123	187	3 194	3 623	4 833	4 079
2 SPECIALISTER		357	2 508	2 945	3 565	3 130
Dataspecialister	213	206	2 660	3 100	3 680	3 216
Arkitekter och övriga specialister inom teknik	214	7	2 796	2 931	3 370	3 212
Specialister inom agriskultur och forstvetenskaper m.fl.	221	8	3 118	3 133	3 403	3 221
Läkare, provisorer och övriga hälso- och sjukvårdsspecialister	222	13	2 398	2 646	5 856	3 674
Övriga specialister inom undervisningsbranschen	235	12	2 005	2 126	2 583	2 411
Specialister inom affärslivet och organisationer	241	42	2 475	2 878	3 298	3 020
Specialister inom juridik	242	16	3 008	3 400	4 396	3 941
Journalister, konstnärer m.fl.	245	53	2 146	2 488	2 835	2 621
3 EXPERTER		590	2 345	2 735	3 300	2 938
Experter inom fysik, kemi och teknik	311	83	2 561	2 939	3 271	2 985
Persondatorkonsulent och dataoperatörer m.fl.	312	84	2 298	2 600	3 142	2 734
Ljud- och bildtekniker	313	13	2 054	2 416	2 700	2 471
Sjö-, flyg- och hamntrafikbefäl och -ledare	314	23	2 823	3 749	4 250	3 701
Säkerhets- och kvalitetsinspektörer	315	27	2 308	3 984	4 503	3 688
Experter inom agriskultur, forstvetenskaper samt hälsovård (exkl. sjukvård)	320	13	2 080	2 682	2 765	2 537
Sjukskötare, barnmorskor m.fl.	323	15	2 318	2 586	2 895	2 599
Experter inom försäljning och finansiering	341	198	2 500	2 883	3 644	3 203
Administrativa tjänstemän	343	119	2 151	2 477	2 800	2 543
Handledare m.fl. inom socialsektorn	346	6	2 009	2 237	2 387	2 215
Experter inom konstbranschen, underhållningsartister, idrottare m.fl.	347	9	1 700	2 400	2 700	2 321
4 KONTORSPERSONAL OCH PERSONAL INOM KUNDSERVICE		474	1 948	2 204	2 517	2 316
Sekreterare, textbehandlare m.fl.	411	131	1 960	2 200	2 424	2 254
Löneräknare, försäkringshandläggare m.fl.	412	18	2 204	2 381	2 518	2 483
Kontorstjänstemän inom transport och lager	413	40	2 062	2 376	2 934	2 490
Biblioteks- och postkontorspersonal m.fl.	414	65	1 795	1 884	2 006	1 917
Personal i kundservicearbete inom penningtrafik	421	133	2 163	2 403	2 870	2 660
Övrig personal i kundservice	422	87	1 796	2 050	2 381	2 078
5 SERVICE-, FÖRSÄLJNINGS- OCH OMSORGPERSOANAL		557	1 589	1 822	2 114	1 930
Personal inom rese/tjänster	511	20	1 900	2 063	2 410	2 193
Restaurang- och storkökspersonal	512	151	1 521	1 736	2 121	1 889
Primärskötare, närvårdare, barnskötare, hemvårdare m.	513	19	1 835	2 006	2 106	1 946
Servicepersonal (personliga tjänster)	514	9	1 450	1 550	1 822	1 588
Försäljare, varudemonstratörer och modeller	522	358	1 611	1 843	2 132	1 941
6 JORDBRUKARE, SKOGSARBETARE FISKODLARE, FISKARE M.FL.		30	1 761	1 939	2 499	2 078
7 BYGGNADS-, REPARATIONS- OCH TILLVERKNINGSARBETE		555	1 971	2 262	2 515	2 255
Byggnadsarbetare m.fl.	712	125	2 193	2 404	2 632	2 384
Byggnadshantverkare	713	45	2 076	2 425	2 749	2 378
Målare och saneringsarbetare	714	26	1 818	2 096	2 628	2 124
Gjuteriarbetare, svetsare, plåtslagare m.fl.	721	28	1 962	2 197	2 387	2 191
Maskinmontörer och reparatörer	723	118	1 860	2 123	2 378	2 131
El-, tele- och elektronikmontörer och -reparatörer	724	141	2 103	2 304	2 524	2 342
Litografer, texttryckare m.fl.	734	22	1 871	1 943	2 207	2 068
Slaktare, bagare, mejerister m.fl.	741	35	1 666	2 002	2 472	2 032
Trävaruhanterare, snickare m.fl.	742	15	1 759	2 150	2 307	2 061
8 PROCESS- OCH TRANSPORTARBETARE		557	1 798	1 952	2 129	2 029
Processarbetare (träförädling och papperstillverkning)	814	17	1 797	1 942	2 351	2 070
Maskinoperatörer, gummi- och plastindustri	823	101	1 870	2 013	2 213	2 088
Tryckare och efterbehandlare samt maskinoperatörer (pappersvaror)	825	16	1 966	2 051	2 189	2 099
Maskinoperatörer, textil-, skinn- och läderindustri	826	38	1 478	1 585	1 951	1 754
Maskinoperatörer, livsmedelsindustri m.m.	827	115	1 691	1 902	2 340	2 063
Övriga maskinoperatörer och montörer	829	19	1 826	2 445	4 069	2 731
Fordonsförare	832	218	1 813	1 952	2 029	1 955
Arbetsmaskinförare	833	33	1 937	2 070	2 166	2 127
9 ÖVRIGA ARBETSTAGARE		220	1 560	1 792	2 001	1 839
Sjukhus-, vård- och köksbiträden, städare m.fl.	913	69	1 420	1 564	1 806	1 653
Fastighetspersonal och fönsterputsare m.fl.	914	20	1 668	2 035	2 360	2 101
Bud, vaktmästare och mätaravläsare	915	15	1 720	1 928	2 391	2 034
Renhållningsarbetare	916	6	1 660	1 772	1 942	1 921
Paketerare och andra medhjälpare inom industrin	932	23	1 466	1 628	1 822	1 637
Godshanterare, lagerarbetare m.fl.	933	87	1 678	1 898	2 088	1 936

För att åskådliggöra lönespridningen på ett annat sätt än i tabell 11 visas spridningen för ISCO-huvudgruppernas heltidsanställda personal i form av histogram på de följande sidorna. Staplarna visar de anställdas antal i varje lönegrupp. Månadslönen är grupperad så att varje stapel utgör en grupp med intervall av 250 euro. Observera att det finns en del personal vars ordinarie månadsinkomster är mycket låga då merparten består av olika tillägg eller är prestationsbaserade (dvs. ackord). I figurerna ingår en linje som beskriver hur en normalfördelning med motsvarande genomsnitt och varians skulle se ut.

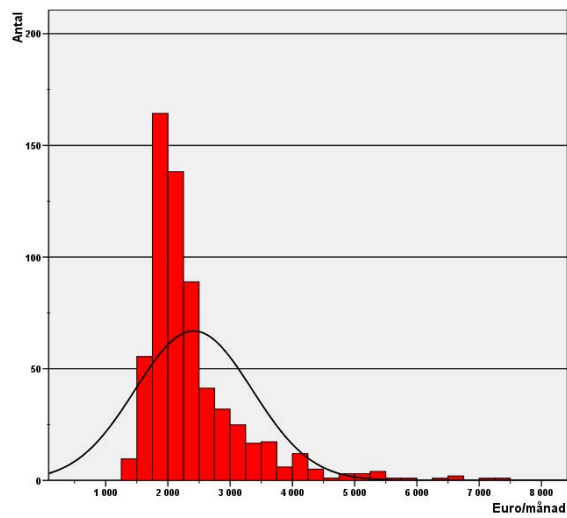


Diagrammet ovan illustrerar hur lönespridningen ser ut för samtliga heltidsanställda (ordinarie månadsinkomster). De flesta observationerna ligger omkring 1 500 euro till 2 750 euro. På följande sidor kommer lönespridningen att visas för heltidsanställdas ordinarie förtjänster per bransch.

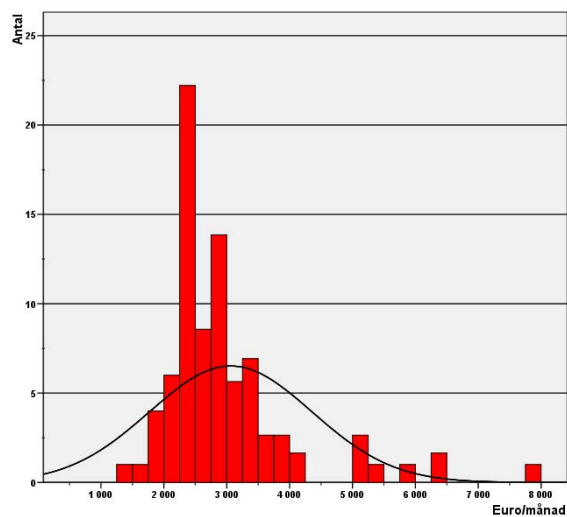
Inom branschen transporter, post- och telekommunikationer finns en bred spridning av lönerna. Diagrammet visar att linjen som illustrerar normalfördelningen skiljer sig mycket från diagramstaplarna, vilket innebär att underlaget inte är normalfördelat. Inom branschen byggverksamhet följer linjen som visar normalfördelningen mera diagramstaplarna, vilket innebär att materialet är mer normalfördelat.

Lönespridningen för heltidsanställda, ordinarie arbetstid

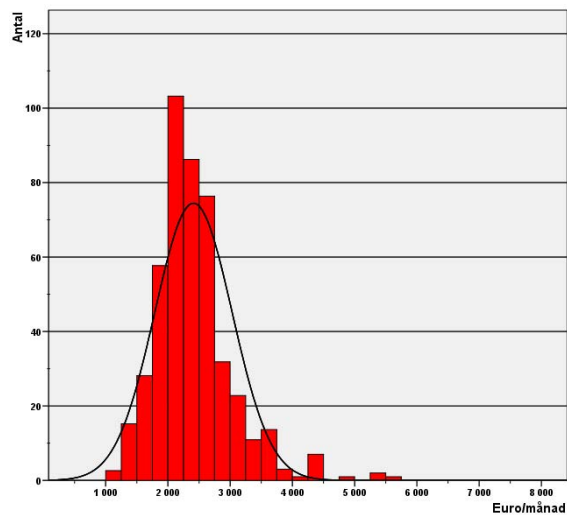
Figur 8: Tillverkningsindustri



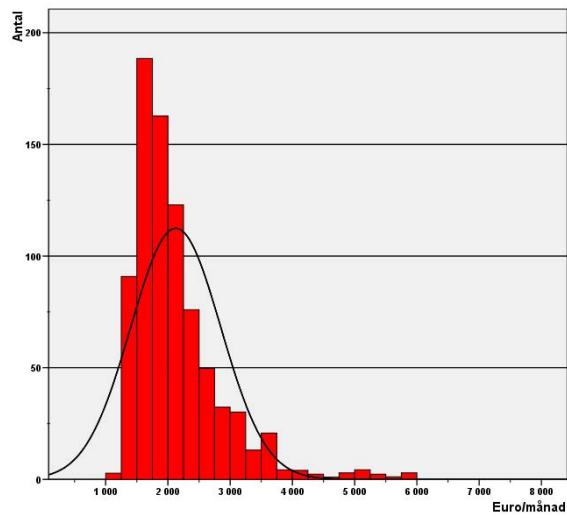
Figur 9: Energi- och vattenförsörjning



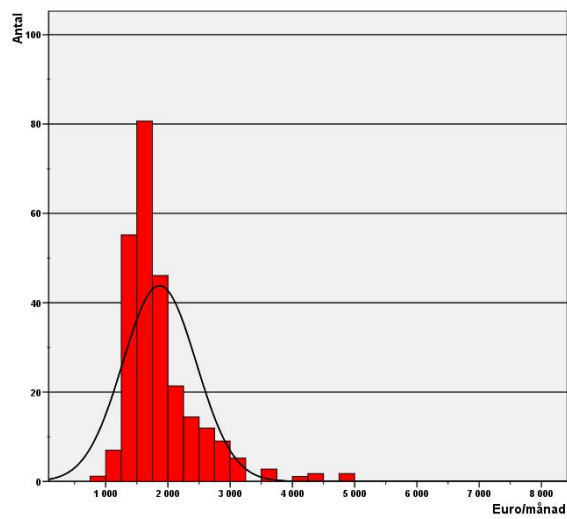
Figur 10: Bygghverksamhet



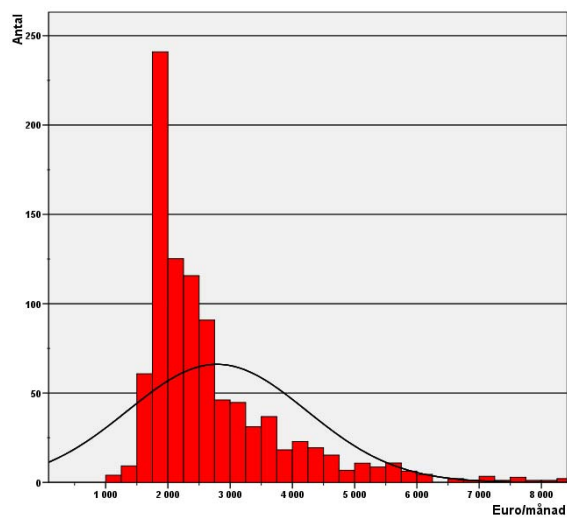
Figur 11: Handel



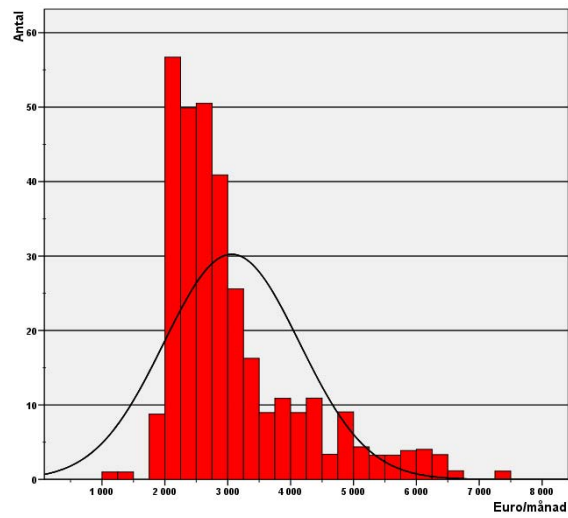
Figur 12: Hotell- och restaurangverksamhet



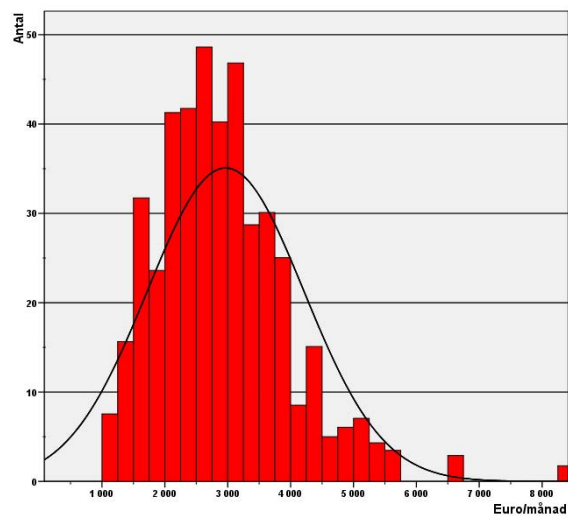
Figur 13: Transporter, post- och telekommunikationer



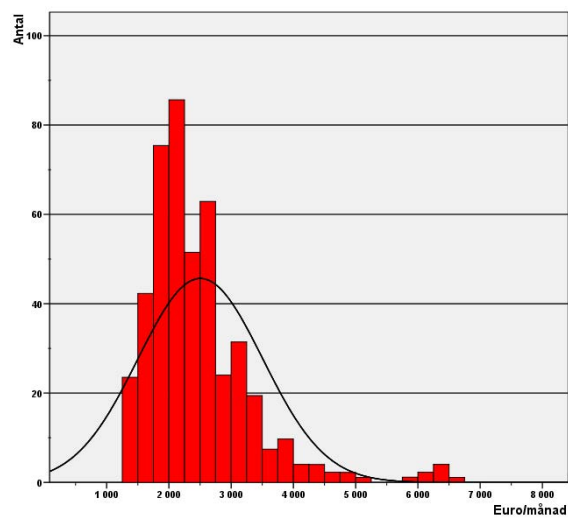
Figur 14: Finansiering och försäkring



Figur 15: Företagstjänster



Figur 16: Övriga tjänster



3.5 Genomsnittliga månadsinkomster för sjöpersonal

Sjölönestatistiken i detta kapitel grundar sig på material som erhållits från Sjömanspensionskassan (SPK). ÅSUB har således inte själva samlat in uppgifter från företagen. Materialet består av medellöner per befattning, separat för män och kvinnor. Materialet är tyvärr så pass begränsat att man inte kan läsa ut veckoarbetstid, medelålder, eller antalet anställda per befattning. Sjölönestatistiken omfattar samtliga anställda ombord på de åländska rederiernas fartyg som är registrerade på Åland. Detta innebär att även icke-åländska sjömän ombord på åländska fartyg finns medräknade i denna statistik. Undersökningen är indelad i frakttrafik och passagerartrafik.

För att göra materialet mera överskådligt har de olika befattningarna grupperats i fem grupper. Grupperna cateringpersonal, -specialister och -chefer består av ekonomi- och servicepersonal, gruppen däcks- och maskinpersonal innehåller personal med lägre befattningar vid antingen däcksavdelningen eller maskinavdelningen, och slutligen gruppen befäl, som består av personal i ledarposition vid antingen däcksavdelningen eller maskinavdelningen. En utförligare beskrivning av de olika grupperna, samt exempel på olika befattningar finns i slutet av detta kapitel.

Då inga uppgifter på antal anställda fanns att tillgå, har personalstorleken uppskattats med hjälp av uppgiften arbetsförhållandedagar år 2006. Genom att dividera denna siffra med antal dagar på ett år, får man uppgiften arbetsförhållandeår. I allmänhet motsvarar ett arbetsförhållandeår två tjänster, i och med principen att en inarbetad dag ger en ledig dag (t.ex. vecka/vecka). I praktiken blir det lite mer, på grund av semester- och sjukledighet som måste kompenseras med vikarier.

Tabell 12 visar löneutvecklingen för sjöpersonal, mellan åren 2004 och 2006. Medellönerna har ökat både för kvinnor och för män. Den genomsnittliga ökningen var 5,8 procent, för kvinnorna 6,4 procent och männen 5,4 procent. Lönen har ökat snabbare inom passagerartrafiken än inom frakttrafiken, med 6,2 procent respektive 5,3 procent.

Tabell 12: Löneutvecklingen för sjöpersonal 2004-2006

	2004			2006		
	Totalt	Kvinnor	Män	Totalt	Kvinnor	Män
Totalt	2 701	2 343	2 927	2 857	2 492	3 085
Passagerarfartyg	2 629	2 346	2 866	2 792	2 493	3 031
Fraktfartyg	3 073	2 175	3 110	3 236	2 475	3 271

Tabell 13 redogör för medellönerna för personal anställd ombord på fartyg registrerade på Åland. Löneuppgiften som redovisas är medelmånadslönen inklusive naturaförmånerna. År 2006 var medelmånadslönen för samtliga ombordanställda 2 857 euro, för kvinnor 2 492 och för män 3 085 euro. Inom passagerartrafiken var medelmånadslönen 2 792 euro (2 493 för kvinnorna och 3 031 för männen). Medelmånadslönen inom frakttrafiken var 3 236 euro (2 475 euro för kvinnorna och 3 271 euro för männen).

Den högsta medellönen innehar befäl inom passagerartrafiken med 4 385 euro per månad, men även gruppen cateringchefer visar hög lön med 3 965 euro per månad. De lägsta medellönerna finns inom gruppen cateringpersonal med 2 519 euro per månad. Samtidigt är detta den grupp som innehåller mest personal, med mer än hälften av samtliga anställda.

Tabell 13 visar även att det existerar stora löneskillnader mellan män och kvinnor inom sjöfarten. Eftersom man har samma lön för en befattning oberoende av om man är man eller kvinna innebär det att de löneskillnaderna som syns dels borde bero på ålderstillägg, och dels på att det finns väldigt få kvinnor bland de högre befattningarna. Den främsta orsaken till att ålderstillägg har så stor inverkan på lönerna är att det är först på senare tid som det blivit mer vanligt att kvinnor väljer att utbilda sig till högre befattningar (till exempel sjöbefäl), det vill säga att manliga befäl, i genomsnitt, har högre ålderstillägg än kvinnorna.

Löneskillnaderna som kan utläsas ur tabell 13 ligger på en nivå som liknar situationen för landbaserad inkomst. Inom passagerartrafiken ligger kvinnornas löner på 82 procent av männens. Inom frakttrafiken är situationen lite sämre, här motsvarar kvinnornas löner 76 procent av männens. När det gäller all trafik så motsvarar kvinnornas löner 81 procent av männens. De största löneskillnaderna finns inom gruppen befäl, och de minsta löneskillnaderna finns inom grupperna cateringspecialister och cateringchefer. Generellt sett så är samtliga lönegrupper inom ekonomiavdelningen väldigt jämlika, det är bland däck- och maskinpersonal samt befäl som de större löneskillnaderna finns.

Tabell 13: Genomsnittliga månatliga löneinkomster för sjöpersonal

Lönegrupp	Kön	Antal arbetsförhållandeår			Genomsnittliga månatliga löneinkomster, 2006		
		All trafik	Passagerartrafik	Fraktrafik	All trafik	Passagerartrafik	Fraktrafik
		År	År	År	Euro	Euro	Euro
SAMTLIGA ANSTÄLLDA							
	Totalt	2 984	2 546	437	2 857	2 792	3 236
	Kvinnor	1 151	1 132	20	2 492	2 493	2 475
	Män	1 833	1 414	417	3 085	3 031	3 271
CATERING PERSONAL							
	Totalt	1 647	1 597	49	2 519	2 512	2 739
	Kvinnor	961	953	8	2 418	2 418	2 432
	Män	686	644	41	2 659	2 651	2 796
CATERING SPECIALISTER							
	Totalt	267	267	-	2 847	2 847	-
	Kvinnor	129	129	-	2 777	2 777	-
	Män	138	138	-	2 912	2 912	-
CATERING CHEFER							
	Totalt	89	89	-	3 965	3 965	-
	Kvinnor	20	20	-	3 801	3 801	-
	Män	69	69	-	4 012	4 012	-
DÄCKS- OCH MASKINPERSONAL							
	Totalt	538	388	150	2 691	2 797	2 415
	Kvinnor	20	14	6	2 271	2 339	2 112
	Män	518	374	144	2 707	2 814	2 428
BEFÄL							
	Totalt	443	205	238	4 100	4 385	3 855
	Kvinnor	21	16	6	3 124	3 203	2 910
	Män	422	189	232	4 149	4 482	3 878

Sjölönernas lönegrupper

Grupperna cateringpersonal, cateringspecialister samt cateringchefer består av ekonomi- och servicepersonal vid ekonomiavdelningen. Gruppen däck- och maskinpersonal består av personal med lägre befattningar vid antingen däckavdelningen eller maskinavdelningen. Gruppen befäl består av personer i ledarställning i antingen däck- eller maskinavdelningen.

Nedan är några exempel på befattningar i de olika grupperna. De tresiffriga koderna är Sjömanspensionskassans eget beteckningssystem på de olika befattningarna.

Catering personal	Catering specialister	Däck- och Maskinpersonal
311 Kockstuart	409 Kryssningsvärd	150 Båtsman
330 Ekonomibitråde lastfartyg	412 Konferensvärdinna	158 Däckreparatör
430 Servitör	413 Hovmästare	160 Matros
431 Nisse	415 Spritkassa	167 Vaktman
441 1 Kock	420 Barmästare	170 Lättmatros
442 2 Kock	422 Biträdande barmästare	190 Annan däcksmän
443 1 Kallskänka	437 Huvudkallskänka	252 Maskinskötare
444 2 Kallskänka	450 Föreståndare för cafeteria	253 Reparatör
445 Kallskänksbiträde	505 Föreståndarinna	255 Elektriker
446 Ekonomibitråde	510 Datakontorist	260 Motorman
447 Köksbiträde	512 Purserbiträde	262 Maskinvaktman
451 Cafeteriaakassa	513 Kontorist	264 Maskinman
452 Cafeteriautgivarska	514 Chefstäderska	760 Ordningsman
498 Mässman	600 Lagerförvaltare	
516 Hyttstäderska	660 Butiksföreståndare	
517 Bastuvärdinna	720 Croupier mm.	Befäl
518 Städerska	730 Musiker	100 Befälhavare
590 Annan hotellpersonal		101 Överstyrman
661 Försäljare/kassa		102 Styrman
663 Butiksbiträde	Catering chefer	110 Linjelots
665 Lagerbiträde	400 Intendent	200 Maskinchef
690 Annan försäljningspersonal	402 Restaurangchef	203 Dagmästare
711 Barnskötare	404 Chefhovmästare	204 Maskinmästare
790 Annan personal	406 Konferenschef	208 Elmästare
	410 Biträdande intendent	710 Sjukskötare/hälsovårdare
	411 Stuart	
	419 Chefbarmästare	
	435 Kökschef	
	440 Köksmästare	
	500 Purser	
	650 Butikschef	

Bilagor

Bilaga 1: Branscher och delbranscher i undersökningen

Tillverkningsindustri

Tillverkning av livsmedel
Tillverkning av trävaror
Förlagsverksamhet och tryckning
Tillverkning av kemikalier och kemiska varor
Tillverkning av gummi- och plastvaror
Metallindustri
Tillverkning av maskiner och utrustning
Övrig tillverkning

Energi- och vattenförsörjning

Energiförsörjning
Vattenförsörjning

Byggverksamhet

Husbyggande
Bygginstallation och slutbehandling
Anläggningsverksamhet

Handel

Partihandel
Detaljhandel

Hotell- och restaurangverksamhet

Hotell- och annan inkvarteringsverksamhet
Restaurangverksamhet

Transport och post- och telekommunikationer

Vägtransport
Stödtjänster till transport
Telekommunikationer
Lufttransport

Finansiering och försäkring

Finansiering
Försäkring

Företagstjänster

Fastighetsverksamhet
Databehandlingsverksamhet
Företagslednings-, juridiska och marknadsföringstjänster
Andra företagstjänster

Övriga tjänster

Övrig läkarverksamhet
Miljöhygien
Rekreations-, kultur- och sportverksamhet
Annan serviceverksamhet

Bilaga 2: Beskrivning av yrkeskoderna

1. Ledande arbetsuppgifter

Personal med självständigt kvalificerat arbete. Chefer och föreståndare som självständigt leder enhet med hjälp av underställd personal eller självständigt handhar eller utför mångsidiga arbetsuppgifter. Arbetet kräver ingående kännedom om tillämpade rutiner.

2. Förmansuppgifter

Personal med kvalificerat arbete. Personal som är i förmansställning i förhållande till underställd biträdespersonal. Arbetet sker efter allmänna anvisningar och förutsätter god kännedom om tillämpade rutiner och förmåga att göra egna bedömningar.

3. Operativ personal

Operativ- eller produktionspersonal för vars arbete det finns detaljerade anvisningar eller givna underlag. Arbetet förutsätter viss kännedom om tillämpade rutiner. Det här är den största personalkategorin.

3a Servicepersonal

Till den här gruppen hör vissa typer av befattningar såsom vaktmästare, städare, kökspersonal, telefonister samt lagerarbetare.

3b Administrativ personal

I branscherna handel, byggverksamhet, tillverkningsindustri, transporter, tekniska tjänster, fastighetstjänster och energiförsörjning kan denna grupp enkelt urskiljas med hjälp av namnet på befattningen. Hit hör kontorister, löneräknare samt sekreterare.

Bilaga 3: Exempel på befattningar i de olika yrkeskoderna per bransch

Tillverkningsindustri

Ledande tjänstemän: VD, ekonomichef, marknadschef, försäljningschef

Förmän: arbetsförman, förman, lagerförman, platschef, verkmästare, projektledare

Operativ personal: slaktare, försäljare, maskinskötare, reparatör, bageriarbetare

Energi- och vattenförsörjning

Ledande tjänstemän: VD, driftschef, ekonomichef, marknadschef

Förmän: IT-ansvarig, elingenjör, kontorschef, lagerförman, produktionschef

Operativ personal: montör, förbrukningsgranskare, maskinskötare, driftstekniker

Byggverksamhet

Förmän: arbetsledare, ekonomiansvarig, lagerförman, avdelningschef

Operativ personal: byggnadsarbetare, murare, målare, elektriker, rörmontör

Handel

Ledande tjänstemän: VD, ekonomichef, försäljningschef, marknadschef, personalchef

Förmän: avdelningsföreståndare, lagerförman, verkmästare, arbetsledare, butikschef

Operativ personal: försäljare, montör, expedit, chaufför, farmaceut, lagerarbetare

Hotell - och restaurangverksamhet

Förmän: barmästare, receptionschef, hovmästare, köksmästare, restaurangchef

Operativ personal: kock, servitör, kallsänkare, receptionist, cafébiträde, städare

Transport och post- och telekommunikationer

Förmän: arbetsledare, ekonomichef, speditionschef, verkmästare, systemutvecklare

Operativ personal: chaufför, tekniker, försäljare, brevbärare, filatelifunktionär

Finansiering och försäkring

Ledande tjänstemän: VD, direktör, kreditschef, marknadschef

Förmän: kontorschef, systemplanerare, avdelningschef, gruppchef, systemförvaltare

Operativ personal: skadereglerare, funktionärer, kundtjänst, försäkringstjänsteman

Företags tjänster

Förmän: projektchef, jurist, projektledare, systemplanerare

Operativ personal: datapersonal, konsult, lokalvårdare, redovisare, väktare

Övriga tjänster

Ledande tjänstemän: VD, försäljningschef, marknadschef

Förmän: läkare, fysioterapeut, systemutvecklare, förman, beredskapschef

Operativ personal: chaufför, croupier, frisör, redaktör, tvätteri arbetare, serviceman

Grupperna administrativ och servicepersonal är enhetliga:

Administrativ personal: kontorist, löneräknare, sekreterare, bokförare, fakturerare

Servicepersonal: vaktmästare, städare, kökspersonal, lagerarbetare, telefonist

Bilaga 4: Statistikcentralens yrkesklassificering (ISCO-2001)

Yrkesklassificering ISCO bygger på idén att yrket klassificeras enligt arbetets krav på arbetskunskap, oavsett den anställdas utbildning eller branschtillhörighet. Detta innebär att en textbehandlare som arbetar på en fabrik har samma yrke som en textbehandlare på en advokatbyrå, om deras arbetsuppgifter kräver samma yrkeskunskap. Yrkesgruppen bygger på arbetsuppgifternas art, på hur krävande de är och på de yrkeskunskaper som förvärvats endera i arbetet eller genom utbildning (Statistikcentralen 2001, Handböcker 14). Klassificeringen i denna rapport bygger på Statistikcentralens revidering av ISCO-klassificeringen 2001.


YRKESBENÄMNING	ISCO-KOD
1 Chefer och högre tjänstemän	1
Generaldirektörer och verkställande direktörer	121
Drift- och verksamhetschefer	122
Chefer för särskilda funktioner	123
2 Specialister	2
Dataspecialister	213
Arkitekter och övriga specialister inom teknik	214
Specialister inom agrikultur och forstvetenskaper m.fl.	221
Läkare, provisorer och övriga hälso- och sjukvårdsspecialister	222
Övriga specialister inom undervisningsbranschen	235
Specialister inom affärlivet och organisationer	241
Specialister inom juridik	242
Journalister, konstnärer m.fl.	245
3 Experter	3
Experter inom fysik, kemi och teknik	311
Persondatorkonsulent och dataoperatörer m.fl.	312
Ljud- och bildtekniker	313
Sjö-, flyg- och hamntrafikbefäl och -ledare	314
Säkerhets- och kvalitetsinspektörer	315
Experter inom agrikultur, forstvetenskaper samt hälsovård (exkl. sjukvård)	320
Sjukskötare, barnmorskor m.fl.	323
Experter inom försäljning och finansiering	341
Administrativa tjänstemän	343
Handledare m.fl. inom socialsektorn	346
Experter inom konstbranschen, underhållningsartister, idrottare m.fl.	347
4 Kontorspersonal och personal inom kundservice	4
Sekreterare, textbehandlare m.fl.	411
Löneräknare, försäkringshandläggare m.fl.	412
Kontorstjänstemän inom transport och lager	413
Biblioteks- och postkontorspersonal m.fl.	414
Personal i kundservicearbete inom penningtrafik	421
Övrig personal i kundservice	422

YRKESBENÄMNING	ISCO-KOD
5 Service-, försäljnings- och omsorgspersonal	5
Personal inom resetjänster	511
Restaurang- och storhushållspersonal	512
Primärskötare, närvårdare, barnskötare, hemvårdare m.fl.	513
Servicepersonal (personliga tjänster)	514
Försäljare, varudemonstratörer och modeller	522
6 Jordbrukare, skogsarbetare fiskodlare, fiskare m.fl.	6
7 Byggnads-, reparations- och tillverkningsarbete	7
Byggnadsarbetare m.fl.	712
Byggnadshantverkare	713
Målare och saneringsarbetare	714
Gjuteriarbetare, svetsare, plåtslagare m.fl.	721
Maskinmontörer och reparatörer	723
El-, tele- och elektronikmontörer och -reparatörer	724
Litografer, texttryckare m.fl.	734
Slaktare, bagare, mejerister m.fl.	741
Trävaruhanterare, snickare m.fl.	742
8 Process- och transportarbetare	8
Processarbetare (träförädling och papperstillverkning)	814
Maskinoperatörer, gummi- och plastindustri	823
Tryckare och efterbehandlare samt maskinoperatörer (pappersvaror)	825
Maskinoperatörer, textil-, skinn- och läderindustri	826
Maskinoperatörer, tillverkning av livsmedel och tobaksprodukter	827
Övriga maskinoperatörer och montörer	829
Fordonsförare	832
Arbetsmaskinförare	833
9 Övriga arbetstagare	9
Sjukhus-, vård- och köksbiträden, städare m.fl.	913
Fastighetspersonal och fönsterputsare m.fl.	914
Bud, vaktmästare och mätaravläsare	915
Renhållningsarbetare	916
Paketerare och andra medhjälpare inom industrin	932
Godshanterare, lagerarbetare m.fl.	933

Bilaga 5: Lönerelation enligt ISCO-yrkesgrupp och bransch*Kvinnors totala timlön i procent av männens totala timlön 2006, samtliga arbetstagare*

	Totalt	Tillverk.	Energi.	Bygg.	Handel	Hotell.	Transport.	Finans.	Företags.	Övriga.
Totalt	81,3	85,1	74,1	83,3	80,7	95,2	80,3	68,3	72,7	80,6
Chefer	77,2	88,6	71,7	..	72,2	85,1	..	69,2
Specialister	75,6	82,6	-	-	81,3	-	75,8	83,9	84,9	80,4
Experter	76,7	73,4	76,8	..	72,5	74,6	73,1	81,9
Kontor och kundservice	91,2	97,3	96,3	74,6	..	92,2
Försäljning och omsorg	86,2	82,1	-	88,7	79,5	93,6	90,1	..	96,9	102,5
Jordbrukare, skogsarb. m.fl.	82,2	85,3	-	-	-	-	-	-	-	-
Byggnadsarb. och Tillverk.	85,8	89,4	-	-	-	-	-	..
Process och transportarb.	90,0	91,2	-	..	88,0	-	97,7	-	-	77,8
Övriga arbetstagare	90,5	78,9	97,0	97,9	97,6	66,9	91,9	86,2

Bilaga 6: Blanketter 2006

 ÅSUB Ålands statistik- och utredningsbyrå		PB 1187 AX-22111 MARIEHAMN Tel. 25 490	LÖNEUPPGIFTER Månadsavlönade	<i>Konfidentiell</i>							
Företag	År och månad 2006 oktober										
Fo-nummer	Datum	Namn på statistikansvarig		Tel.							
Kommun	Anmärkningar										
Postadress											
Personuppgifter				Ordinarie arbete			Overtidsarbete		Uppgifter för hela året		
Personbeteckning (personsignum)	Arbetsförhållande	Anställd sedan	Namn på befattning Yrkesbenämning	Veckoarbetstid (2 decim.)	Månadslön	Skiftarbets-tillägg o. ers. för söndagsarb.	Natura-förmånernas penningvärde	Övertids-timmar (2 decim.)	Övertids-lön (grunddel + förhöjning)	Semester-penning	Andra löne-poster av engångsnatur
1	2	3 mån.år	4	5	6 euro,c/mån	7 euro,c/mån	8 euro,c/mån	9	10 euro,c/mån	11 euro / år	12 euro / år
-											
-											
-											
-											
-											
-											
-											
-											
-											
-											
-											
-											
-											
-											
-											
-											
-											
-											

- ↑
 1 = Fast anställd
 2 = Visstidsanställd
 3 = Praktikant
 4 = Med läroavtal
 5 = Med annat avtal



Ålands statistik- och utredningsbyrå

PB 1187
AX-22111 MARIEHAMN
Tel. 25 490

LÖNEUPPGIFTER
Timavlönade

Konfidentiell

Företag	År och kvartal	Exakt statistisk period:	dag	mån	dag	mån
Fo-nummer	Datum	Namn på statistikansvarig	Tel.			
Kommun	Anmärkningar					
Postadress						

Personuppgifter							4:e kvartalet									Uppgifter för hela året	
Personbeteckning (personsignum)	Arbetsförhållande	Anställd sedan mån.år	Anställning upphörde dag.mån	Namn på befattning Yrkesbenämning	Veckoarbetstid (2 decim.)	Grundlön euro,c/h	Förtjänst för utförd arbetstid									Semesterpenning euro / år	Andra löneposter av engångsnatur euro / år
							Tidsarbete		Ackord- och arvodesarbete		Övertidsarbete Förhöjning		Söndagsarbete Förhöjning		Tillägg för arbetstid och miljö euro,c		
1	2	3a	3b	4	5	A	tim	euro,c	tim	euro,c	tim	euro,c	tim	euro,c		F	G
-																	
-																	
-																	
-																	
-																	
-																	
-																	
-																	
-																	
-																	
-																	
-																	
-																	
-																	

- ↑
- 1 = Fast anställd
 - 2 = Visstidsanställd
 - 3 = Praktikant
 - 4 = Med läroavtal
 - 5 = Med annat avtal

De senaste statistikrapporterna från ÅSUB

2005:1	Turiststatistik 2004
2005:2	Bokslutsstatistik för företag 2001-2003
2005:3	Befolkningen 2004
2005:4	Avfallsstatistik 2004
2005:5	Kommunernas och kommunalförbundens ekonomi och verksamhet 2004
2006:1	Löner inom den privata sektorn 2004
2006:2	Löner för offentligt anställda på Åland
2006:3	Turiststatistik 2005
2006:4	Det framtida elevunderlaget på Åland
2006:5	Bokslutsstatistik för företag 2002-2004
2006:6	Befolkningen 2005
2006:7	Kommunernas och kommunalförbundens ekonomi och verksamhet 2005
2007:1	Turiststatistik 2006
2007:2	Befolkningen 2006
2007:3	Avfallsstatistik 2006
2007:4	Lagtings- och kommunalvalet 21.10.2007
2007:5	Kommunernas och kommunalförbundens ekonomi och verksamhet 2006
2008:1	Löner för offentligt anställda på Åland

ÅLANDS STATISTIK OCH UTREDNINGSGSBYRÅ

Ålands statistik- och utredningsbyrå, ÅSUB, är en fristående enhet vars huvuduppgift är att verka som Ålands officiella statistikmyndighet och bedriva kvalificerad utrednings- och forskningsverksamhet.

ÅSUB producerar fortlöpande aktuell statistik inom en rad olika samhällsområden. Tyngdpunkten i analysverksamheten utgörs av utredningar inom det ekonomisk-politiska området. Statistiska sammanställningar publiceras regelbundet i serierna ÅSUB Statistik och ÅSUB Statistikmeddelande, medan serien ÅSUB Rapport innehåller utredningar, analyser och annan information om Ålands ekonomi och samhälle.

Mer information om verksamheten och publikationer finns på ÅSUB:s hemsida www.asub.ax



ÅLANDS STATISTIK- OCH
UTREDNINGSGSBYRÅ

Tfn +358 (0)18 25490
Fax +358 (0)18 19495
info@asub.ax
www.asub.ax

Ålandsvägen 26
PB 1187
ÅX-22 111 MARIEHAMN