

## Löner inom den privata sektorn 2016



## **Lönestatistik**

I lönestatistiken redovisas medellöner och lönespridning för olika grupper av anställda, såväl för den privata sektorns olika branscher som för den offentliga sektorn.

I denna publikation, som omfattar anställda i privata företag med en personal på minst tre personer, finns uppgifter om medellöner och lönespridning samt antalet anställda, genomsnittlig arbetstid och medelålder. Dessutom görs vissa jämförelser med tidigare år. Uppgifterna presenteras enligt bransch, yrkesgrupp och kön.

Längre tidsserier samt tabeller med äldre klassificeringar än vad som finns i denna publikation kan nerladdas från ÅSUBs hemsida ([www.asub.ax](http://www.asub.ax)), under rubriken *Databaser*.

20.11.2017

För upplysningar:  
Elin Sagulin  
Tel. 018-25 495

ISSN 1455-3147

## Förord

Denna rapport innehåller lönestatistik för den privata sektorn på Åland 2016. Lönestatistiken är ett viktigt och efterfrågat område inom den åländska ekonomiska statistiken, bland annat för att visa lönenivåerna samt den ekonomiska jämställdhetssituationen på Åland. I rapporten presenteras lönerna för såväl den landbaserade privata sektorn som sjöfartsnäringen. Rapportens huvudsakliga fokus ligger på lönenivån samt dess utveckling. Dessutom redovisas löneskillnaderna mellan män och kvinnor.

Undersökningen täcker in större delen av det åländska näringslivet. Det bör framhållas att rapporten är uppbyggd av två olika delar, dels en omfattande del för det landbaserade näringslivet samt en mindre omfattande del för sjöfarten. Det innebär att branschen transport och magasinering i den landbaserade undersökningen inte omfattar sjöanställda. Däremot ingår kontorspersonalen vid de åländska rederierna i den landbaserade undersökningen.

I undersökningens landbaserade näringar ingår tillverkningsindustri, energi- och vattenförsörjning, byggverksamhet, handel, transport och magasinering, hotell- och restaurangverksamhet, finansiering och försäkring, företagstjänster samt övriga tjänster. Undersökningens sjösektor gäller samtliga anställda ombord på de åländska rederiernas fartyg som är registrerade på Åland.

Den offentliga sektorn ingår inte i den här rapporten, varken i de landbaserade näringarna eller i de sjöbaserade. Lönestatistik över den offentliga sektorn har publicerats i en separat rapport, *Löner för offentligt anställda på Åland 2016* (Statistik 2017:2).

Rapporten är sammanställd och skriven av statistiker *Elin Sagulin*, som också kan svara på frågor och ge ytterligare information om statistiken. Även statistiker *Jonas Karlsson* har deltagit i insamlingen och produktionen av statistiken.

Mariehamn i november 2017

Katarina Fellman  
Direktör



## Innehåll

|   |           |
|---|-----------|
| <b>Förord</b> .....   | <b>1</b>  |
| <b>Innehåll</b> .....   | <b>3</b>  |
| <b>Tabellförteckning</b> .....                                  | <b>3</b>  |
| <b>Figurförteckning</b> .....                                   | <b>4</b>  |
| <b>1. Sammanfattning</b> .....                                  | <b>5</b>  |
| <b>2. Beskrivning av statistiken</b> .....                      | <b>6</b>  |
| 2.1 Företag i undersökningen .....                              | 6         |
| 2.2 Lönebegrepp, arbetstid samt person- och löneuppgifter ..... | 7         |
| 2.3 Yrkeskoder .....  | 8         |
| 2.4 Metod .....   | 9         |
| 2.5 Förkortningar, symboler och beteckningar .....              | 9         |
| <b>3. Resultat</b> .....  | <b>10</b> |
| 3.1 Lönenivå.....   | 11        |
| 3.2 Lönerelationen mellan kvinnor och män.....                  | 29        |
| 3.3 Löneutveckling.....   | 31        |
| 3.4 Lönespridning .....   | 36        |
| 3.5 Genomsnittliga månadsinkomster för sjöpersonal .....        | 43        |

## Tabellförteckning

|   |    |
|---|----|
| Tabell 1: Företag i urvalet respektive lämnade uppgifter.....                             | 10 |
| Tabell 2: Genomsnittliga månatliga löneinkomster, oktober 2016, heltidsanställda .....    | 13 |
| Tabell 3: Genomsnittlig timlön, samtliga anställda .....                                  | 16 |
| Tabell 4: Heltidsanställdas månads- och timlön per yrkesgrupp .....                       | 18 |
| Tabell 5: Deltidsanställdas månads- och timlön per yrkesgrupp .....                       | 24 |
| Tabell 6: Heltidsanställdas månads- och timlön per utbildningsnivå .....                  | 25 |
| Tabell 7: Genomsnittlig totallön efter arbetsförhållandets längd (heltidsanställda) ..... | 27 |
| Tabell 8: Heltidsanställdas ordinarie månadsinkomst efter yrkes- och åldersgrupp .....    | 29 |
| Tabell 9: Lönerelation enligt bransch och yrkeskod .....                                  | 30 |
| Tabell 10: Lönerelation enligt ISCO-yrkesgrupp .....                                      | 30 |
| Tabell 11: Löneutvecklingen 2014–2016, heltidsanställda med samma yrke båda åren .....    | 35 |
| Tabell 12: Medianer, kvartiler och medeltal, heltidsanställda .....                       | 37 |
| Tabell 13: Löneutvecklingen för sjöpersonal 2000–2016 .....                               | 44 |
| Tabell 14: Genomsnittliga månatliga löneinkomster för sjöpersonal år 2016 .....           | 45 |

## Figurförteckning

|  |    |
|--|----|
| Figur 1: Genomsnittlig totalförtjänst per månad år 2008–2016, euro .....             | 32 |
| Figur 2: Genomsnittlig total timlön år 2008–2016, euro .....                         | 32 |
| Figur 3: Löneutvecklingen för kvinnor och män 2012–2016, total förtjänst .....       | 32 |
| Figur 4: Utvecklingen av den genomsnittliga totalförtjänsten år 1991–2016, euro..... | 33 |
| Figur 5: Utvecklingen av den genomsnittliga totala timlönen år 1991–2016, euro ..... | 33 |
| Figur 6: Löneutvecklingen efter arbetsförhållandets längd 2016, total månadslön..... | 33 |
| Figur 7: Lönespridning, samtliga branscher .....                                     | 39 |
| Figur 8: Lönespridning, tillverkningsindustri.....                                   | 40 |
| Figur 9: Lönespridning, energi- och vattenförsörjning .....                          | 40 |
| Figur 10: Lönespridning, byggverksamhet .....  | 40 |
| Figur 11: Lönespridning, handel .....  | 41 |
| Figur 12: Lönespridning, transport och magasinering .....                            | 41 |
| Figur 13: Lönespridning, hotell- och restaurangverksamhet .....                      | 41 |
| Figur 14: Lönespridning, finansiering och försäkring.....                            | 42 |
| Figur 15: Lönespridning, företagstjänster.....                                       | 42 |
| Figur 16: Lönespridning, övriga tjänster .....                                       | 42 |

## Bilagor

|           |   |
|-----------|---|
| Bilaga 1: | Branscher och delbranscher                      |
| Bilaga 2: | Beskrivning av yrkeskoderna                     |
| Bilaga 3: | Exempel på befattningar i de olika yrkeskoderna |
| Bilaga 4: | ISCO-yrkesgrupperna (ISCO-2010)                 |
| Bilaga 5: | Sjölönernas lönegrupper                         |
| Bilaga 6: | Lönerelation enligt ISCO-yrkesgrupp och bransch |
| Bilaga 7: | Blanketter 2016                                 |

## 1. Sammanfattning

Undersökningen i den här rapporten omfattar den privata sektorn, både landbaserade näringar och sjöfart. I de landbaserade näringarna ingår 413 företag, med sammanlagt 6 165 anställda. Sjöfarten omfattar samtliga åländska rederiers på Åland registrerade fartyg, med cirka 2 100 anställda.

### **Den ordinarie förtjänsten 3 285 euro inom de landbaserade näringarna**

Bland de heltidsanställda var den ordinarie månadsinkomsten 3 285 euro och den totala månadsinkomsten, som även innehåller övertid och tillägg med mera, 3 410 euro. För männen var den ordinarie månadsinkomsten 3 481 euro och för kvinnorna 2 926 euro. Den totala månadsinkomsten var för männen 3 624 euro och för kvinnorna 3 018 euro. Löneskillnaderna indikerar att kvinnornas månadsinkomster fortsättningsvis ligger på en låg nivå jämfört med männens månadsinkomster. Kvinnornas ordinarie månadsinkomst motsvarade år 2016 i genomsnitt 84 procent av männens, medan deras totala månadsinkomst motsvarade ca 83 procent av männens. Lönerelationerna var år 2014 något jämnare än 2016, relationerna var då 85 procent för ordinarie månadsinkomst och 84 procent för den totala månadsinkomsten.

Mellan år 2014 och år 2016 har den ordinarie månadsinkomsten minskat med 0,6 procent (ca 0,3 procent per år), medan den totala ligger på samma nivå som 2014. Observera att i den här undersökningen har inflationen inte beaktats i de diagram och tabeller där löneutvecklingen presenteras. Om man beaktar inflationen (konsumentpriserna steg med cirka 1,0 procent från oktober 2014 till oktober 2016) blir löneminskningen lite större. Den reella förändringen blir då en minskning med 1,6 procent för den ordinarie månadsinkomsten och en minskning med ca 1,0 procent för den totala månadsinkomsten.

### **Medelmånadslönen 3 804 euro inom sjöfarten**

Den genomsnittliga månatliga löneinkomsten inom sjöfarten var år 2016 i genomsnitt 3 804 euro, för män var den 4 037 euro, och för kvinnor 3 410 euro. Inom passagerartrafiken var medellönen 3 702 euro, för männen var den 3 913 euro och för kvinnorna 3 410 euro. Inom frakttrafiken var medellönen i genomsnitt 4 538 euro, för männen var den 4 578 euro och för kvinnorna 3 440 euro. Inom passagerartrafiken motsvarar kvinnornas löner drygt 87 procent av männens, och inom frakttrafiken ca 75 procent av männens. En trolig orsak till denna löneskillnad är att det finns få kvinnor på de bättre betalda posterna (till exempel befäl). Löneskillnaderna år 2016 ligger på en nivå som är ungefär samma som för de landanställda. När det gäller all sjötrafik så motsvarar kvinnornas löner drygt 84 procent av männens. Inom sjöfarten har den genomsnittliga månatliga löneinkomsten ökat med 0,5 procent mellan år 2014 och 2016 (ca 0,2 procent per år). Beaktat inflationen så blir löneskillnaden mellan år 2014 och år 2016 ca -0,5 procent.

## 2. Beskrivning av statistiken

Ålands statistik- och utredningsbyrå (ÅSUB) har sedan 1991 producerat lönestatistik för Åland. Genom en överenskommelse mellan ÅSUB och Statistikcentralen (SC) samlar SC inte in löneuppgifter från de åländska företagen, utan erhåller i stället de uppgifter man behöver från ÅSUB. Den åländska lönestatistiken redovisas på en mer aggregerad nivå än motsvarande finländsk statistik för att undvika att enskilda personer eller företag skall kunna identifieras.

Lönestatistiken omfattar uppgifter om genomsnittliga löneinkomster för anställda inom den privata sektorn, både inom landbaserade näringar och ombord på fartyg registrerade på Åland. Syftet med denna publikation är att ge en utförlig bild av lönenivån på Åland, utvecklingen av lönenivån samt lönerelationerna mellan kvinnor och män.

### 2.1 Företag i undersökningen

Undersökningen i den här rapporten omfattar företag och föreningar med minst tre anställda, sammanlagt baserar sig statistiken på svar från 413 företag. Sammanlagt omfattar undersökningen 6 165 anställda, vilket är ungefär 80 procent av samtliga åländska löntagare inom den privata sektorn (landanställda). Räknar man med de arbetande inom sjöfarten (arbetande på sjön) så stiger andelen ytterligare. I *bilaga 1* framgår de branscher som ingår i undersökningen.

Urvalet i den landbaserade undersökningen baseras på ett register som innehåller uppgifter om samtliga företag, samfund och privata näringsidkare på Åland som är arbetsgivare eller momsskyldiga. Uppgifterna samlas från flera olika administrativa register. ÅSUB beställer en årlig uppdatering av de företag och arbetsställen som är registrerade på Åland från Statistikcentralen i Finland.

Branschindelningen i lönestatistiken följer standarden för Finlands näringsgrensindelning, vilken är knuten till den internationella NACE-klassificeringen (National Activities Classification of Economics). NACE är Europeiska Unionens statistiska näringsgrensindelning, som fördelar företag, organisationer och dylikt på olika branscher. Från och med år 2008 följer branschfördelningen den reviderade versionen, NACE rev. 2. Detta innebär att branschvisa uppgifter inte längre är helt jämförbara med uppgifter publicerade tidigare år. NACE-koderna som används i denna publikation är heller inte den mest detaljerade nivån, branscherna som används i denna publikation finns definierade i *bilaga 1*.

Uppgifterna samlades in från företagen med hjälp av blanketter (se *bilaga 7*). Vissa företag utnyttjade möjligheten att lämna in uppgifterna i elektronisk form. När det gäller sjölönerna består materialet av medellöner för en viss befattning, och inkluderar inte uppgifter om personalens storlek. Materialet omfattar dock samtliga anställda vid de åländska rederiernas *på Åland registrerade fartyg*, och som betalar pensionsavgift till Sjömanspensionskassan i Finland. Grundmaterialet för sjölöneundersökningen har erhållits från Sjömanspensionskassan (SPK).



## 2.2 Lönebegrepp, arbetstid samt person- och löneuppgifter

Två lönebegrepp särredovisas, det vill säga *förtjänst för ordinarie arbetstid* och *totalförtjänst*. Skillnaden mellan de två begreppen är att i totalförtjänsten ingår ersättning för ackordarbete, övertids- och söndagsersättning samt övriga tillägg. Den totala lönekostnaden för företagen som även inkluderar sociala avgifter framkommer inte i denna undersökning.

I denna undersökning används begreppet anställd med *regelbunden arbetstid* för en person som har *månadslön* och anställd med *oregelbunden arbetstid* för en person med *timlön*. Månads- och timlönen visas för samtliga anställda för vilka dessa uppgifter kan beräknas, nödvändiga uppgifter för timlönen är således månadslön samt veckoarbetstid. För timavlönade kan månadsinkomsten variera från en månad till en annan, varför förtjänsten har samlats in för *ett kvartal* (4:e kvartalet 2016), medan uppgifter för anställda med regelbunden arbetstid gäller *oktober månad* år 2016.

Personuppgifter:

- Personnummer, varifrån uppgift om ålder och kön tas
- Namn på befattningen i företaget
- Yrkeskod
- Anställningsdatum
- Arbetsförhållande
- Utbildningsnivå

Löneuppgifterna:

- Veckoarbetstid i timmar
- Månadslön för ordinarie arbetstid
- Skiftesersättning och ersättning för söndagsarbete
- Ackord- och arvodesarbete (gäller endast anställda med oregelbunden arbetstid)
- Totalt antal arbetade timmar utöver övertidstimmar (gäller endast anställda med oregelbunden arbetstid)
- Övertid i timmar
- Övertidsersättning, i euro
- Semesterpenning och ersättningar av engångsnatur.

### 2.3 Yrkeskoder

I undersökningen används två typer av *yrkeskoder*. Dels används yrkeskoder som anger kvalifikationsnivå (se *bilaga 2*), och dels används ISCO-koder (se *bilaga 4*), som är en yrkesklassificering. För att läsa ut vilken medellön en viss befattning har skall man först veta till vilken bransch (se *bilaga 1*) företaget hör och sedan placera befattningen i rätt yrkeskategori. Då lönestatistik redovisas är det viktigt att anställda inom samma grupp har arbetsuppgifter med samma kvalifikationsnivå. Det är inte den anställdas utbildning eller erfarenhet som är avgörande utan vad som krävs av en anställd för att kunna utföra arbetsuppgifterna som hör till befattningen.

Yrkeskoderna anger olika nivåer. De anställda delas in i grupper med avseende på arbetsuppgifternas kvalifikationsnivå. Dessa grupper är ledande arbetsuppgifter, förmansuppgifter samt prestationsuppgifter. Det innebär att anställda inom en bransch med helt olika arbetsuppgifter, men med jämförbar kvalifikationsnivå, placeras i samma grupp. Kvalifikationsnivån avspeglas i lönen. Dessutom har grupper konstruerats för två mer enhetliga personalkategorier; servicepersonal och administrativ personal. De olika yrkeskoderna innehåller branschspecifika befattningar. Detta bör noteras vid eventuella jämförelser mellan olika branscher.

Den ovan beskrivna yrkeskoden har dock visat sig ha några svagheter. Personer med samma typ av uppgifter kan ingå i olika kategorier beroende på företagets specialisering. En städare hamnar i olika kategorier om arbetsgivaren är ett företag som säljer städservice eller om företagets huvudbransch är någon annan. Den andra yrkesklassificeringen är Statistikcentralens klassificeringsstandard som baserar sig på den europeiska versionen av den Internationella arbetsorganisationens ILO:s yrkesklassificering (ISCO-88 (COM), reviderad av statistikcentralen 2001 och 2014 (ISCO-2001 och ISCO-2010)). ISCO-klassificeringen kombinerar yrkeskunskapsnivån med branschspecifisering, dock så att företagets huvudbransch inte nödvändigtvis påverkar arbetsuppgiftens klassificering som i den gamla klassificeringen. Den använda klassificeringsnivån är inte den mest detaljerade, utan klassificeringen är så noga detaljerad som materialet tillåter utan att riskera anonymiteten. ISCO-klassificeringen beskrivs närmare i *bilaga 4*.

Tabellerna i denna publikation har gjorts enligt den nya yrkesindelningen (ISCO-2010), medan uppgifter för åren 2004–2010 enligt den tidigare yrkesindelningen (ISCO-2001) finns publicerad i databaserna på [www.asub.ax](http://www.asub.ax).

## 2.4 Metod

Sedan lönestatistiken togs fram första gången har flertalet förändringar genomförts, vilket gör att jämförelser av lönestatistik med tidigare år kan bli något missvisande. Bland annat har gränsen för att den anställde skall anses som heltidsanställd ändrats från 30 timmar per vecka till 33,5 timmar per vecka (gäller statistiken för 2004 och framåt). Detta har lett till att många som tidigare räknats som heltidsanställda numera återfinns bland deltidanställda. Dessutom har tidigare års löneuppgifter reviderats då exempelvis semesterpenningen tidigare felaktigt ingått i totalförtjänsten.

Från och med 2014 års lönestatistik räknas inte heller andra löneposter av engångsnatur med i den genomsnittliga totala månadslönen (exempelvis resultatpremier).

I och med att samtliga företag inte finns med i urvalet (till exempel företag med färre än tre anställda eller företag som lämnat bristfälliga uppgifter), så finns det behov av att korrigera resultaten för bortfallet. Den använda metoden heter efterstratifiering med klusterkorrigering. Själva urvalet innehöll företag som sysselsätter minst tre personer. Företagen uppdelades i strata enligt bransch (tre branscher) och antalet sysselsatta (fem grupper). Bortfallet varierar mellan strata och därför korrigeras bortfallet per varje stratum enligt följande formel:

$$W_h = \frac{A_h}{a_h}$$

$W_h$  = viktat material

$A_h$  = det totala antalet företag i rampopulationens stratum  $h$

$a_h$  = det totala antalet företag i svarsaterialets stratum  $h$

Därmed har varje företag sin egen vikt. Vikterna varierar mellan 1,00 och 2,00. I praktiken hade dock dessa vikter en relativt liten inverkan på resultaten. Den ordinarie månadslönen för heltidsanställda skulle till exempel bli 0,1 procent högre utan viktning. Viktningens påverkan på genomsnittet för olika branscher eller yrkeskategorier varierade dock från ca 1,7 procents negativ inverkan till 2,0 procents positiv påverkan. Uppgifter som beräknats med hjälp av dessa vikter är veckoarbetstiden samt de olika lönebegreppen. De övriga uppgifterna har beräknats utan viktning (medelålder, antal anställda samt andel kvinnor och män).

## 2.5 Förkortningar, symboler och beteckningar

I tabeller med avrundade tal kan små avvikelser förekomma mellan summan av de avrundade talen och den redovisade slutsumman.

- = Exakt 0 enheter (st)

.. = Observationer för få för att uppge.

### 3. Resultat

Sammanlagt 416 företag i urvalet har besvarat löneenkäten 2016. Tyvärr innehåller materialet vissa bristfälliga uppgifter, vilket lett till att en del löneuppgifter har exkluderats ur undersökningen. Detta har främst gällt löntagare vars löneuppgifter saknats, bortfallet är dock så litet att det inte påverkar undersökningens resultat nämnvärt.

I **tabell 1** presenteras antalet företag i urvalet per bransch, samt antalet anställda. Dessutom presenteras antalet företag och anställda vars uppgifter varit tillräckliga för att kunna räkna ut lönestatistiken, samt dess procentuella andel av svarsunderlaget.

**Tabell 1: Företag i urvalet respektive lämnade uppgifter**

Antal företag och antal anställda

|                                  | Företag i urvalet | Företag som lämnat uppgifter |              | Användbara uppgifter |              | Procentuell andel som lämnat tillräckliga uppgifter |             |
|----------------------------------|-------------------|------------------------------|--------------|----------------------|--------------|---|-------------|
|                                  |                   | Företag                      | Anställda    | Företag              | Anställda    | Företag   | Anställda   |
| <b>Alla branscher</b>            | <b>425</b>        | <b>416</b>                   | <b>6 906</b> | <b>413</b>           | <b>6 165</b> | <b>99,3</b>   | <b>89,3</b> |
| Tillverkningsindustri            | 52                | 52                           | 897          | 50                   | 849          | 96,2  | 94,6        |
| Energi- och vattenförsörjning    | 10                | 10                           | 169          | 10                   | 156          | 100,0   | 92,3        |
| Byggverksamhet                   | 59                | 56                           | 592          | 56                   | 583          | 100,0   | 98,5        |
| Handel                           | 91                | 89                           | 1 179        | 88                   | 1 081        | 98,9  | 91,7        |
| Transport och magasinering       | 38                | 38                           | 1 153        | 38                   | 1 002        | 100,0   | 86,9        |
| Hotell- och restaurangverksamhet | 34                | 34                           | 389          | 34                   | 375          | 100,0   | 96,4        |
| Finansiering och försäkring      | 11                | 32                           | 616          | 32                   | 452          | 100,0   | 73,4        |
| Företagstjänster                 | 71                | 46                           | 851          | 46                   | 807          | 100,0   | 94,8        |
| Övriga tjänster                  | 59                | 59                           | 1 060        | 59                   | 860          | 100,0   | 81,1        |

Källa: ÅSUB lönestatistik

Antalet anställda vars uppgifter är tillräckliga, och således inkluderade i undersökningen, är 6 165 stycken, vilket motsvarar drygt 80 procent av samtliga åländska löntagare inom den privata sektorn<sup>1</sup>. De företag som inte har lämnat uppgifter utgörs till största delen av företag som till exempel avvecklat verksamheten eller som har färre än tre anställda (vilka inte är skyldiga att lämna in statistik på grund av företagets ringa storlek).

<sup>1</sup> Antal sysselsatta inom den privata sektorn den 31.12.2015

### 3.1 Lönenivå

Resultaten redovisas som genomsnittliga månads- och timlöner per bransch och yrkeskod eller ISCO-yrkesgrupp. De är beräknade som medeltal av de uppgifter som lämnats in. Könsfördelningen för en viss yrkeskategori i en speciell näringsgren framgår ur tabellerna. Medellönen redovisas skilt för kvinnor och män. Månadsavlönad personal har en avtalad veckoarbetstid som redovisas som genomsnittlig veckoarbetstid. För timavlönad personal har den genomsnittliga veckoarbetstiden beräknats.

Lön kan definieras som den kontanta bruttoersättning ett arbete ger per tidsenhet, dvs. inklusive skatt men exklusive sociala avgifter. Lönebeloppet påverkas bland annat av hur många timmar per vecka man arbetar och vilken tid på dygnet arbetet utförs. Arbetstidslagstiftningen och branschspecifika avtal anger vilka regler som gäller för respektive bransch och yrkeskategori. Det gör att det finns vissa svårigheter att jämföra löner mellan olika branscher och även mellan olika yrkesgrupper. Jämförelser mellan yrkeskategorier försvåras också av att en del kategorier har timlön medan andra har månadslön. I denna statistik har dock tim- och månadsavlönade inkluderats i samma tabeller. Däremot har de deltidsanställda urskilts till en egen grupp.

Den största olikheten ligger dock i typen av arbetsuppgifter. Även om koden operativ personal finns i alla branscher är det stor skillnad på betydelsen av operativ personal i olika branscher. Vidare bör påpekas att sammansättningen av personalen i en bransch varierar från år till år med avseende på ålder, kön, yrke, skiftesarbete, arbetstidens längd och företagets storlek. Alla dessa variabler har betydelse för löneläget i en viss bransch och för undersökningens resultat. Ytterligare en faktor som inverkar på lönen är ålderstillägg, som inte har kunnat särskiljas i den här undersökningen.

#### Medellönen 3 285 euro i oktober 2016

I **tabell 2**, sidan 13, redovisas månadslönen för de anställda i undersökningen som är heltidsanställda, dvs. i tabellen ingår de som arbetar mer än 33,5 timmar per vecka<sup>2</sup>. Lönestatistiken redovisas för de yrkesgrupper där det finns tillräckligt många anställda i materialet. Vi har valt att sätta gränsen vid sex personer, för att man inte skall ha någon möjlighet att räkna ut enskilda personers löneinkomster. För mer information angående yrkesgrupper, se **bilaga 2** och **bilaga 3**. För information om branscher och delbranscher, se **bilaga 1**.

De högsta ordinarie månadsinkomsterna finns inom branschen *finansiering och försäkring*, följt av branscherna *transport och magasinering*, *företagstjänster* samt *energi- och vattenförsörjning*. Om man enbart jämför olika branschers operativa personal finns de högsta ordinarie månadsinkomsterna inom branschen *finansiering och försäkring* följt av *företagstjänster*.

---

<sup>2</sup> I undersökningar gällande år 2002 och tidigare har denna gräns varit 30 timmar/vecka

Veckoarbetstiden uttrycks med en decimal, 37,5 timmar betyder 37 timmar och 30 minuter. Den längsta veckoarbetstiden hos de heltidsanställda registrerades inom *byggverksamhet* (med 39,8 timmar per vecka) följt av *hotell- och restaurangverksamhet* (med 39,6 timmar per vecka vardera). Den kortaste arbetsveckan finns inom *finansiering och försäkring* med 36,9 timmar per vecka.

Skillnaden mellan totalförtjänsten och den ordinarie förtjänsten är ca 3,8 procent av den ordinarie förtjänsten. De största övertidsinkomsterna och andra lönetillägg finns inom branscherna *energi- och vattenförsörjning* samt *hotell- och restaurangverksamhet*, där skillnaden var ca 7,5 procent respektive 6,8 procent. Den minsta skillnaden mellan ordinarie förtjänst och totalförtjänst fanns inom *byggverksamhet*, där skillnaden bara var 1,7 procent.

Bland de heltidsanställda har männen i de flesta fall högre lön än kvinnorna, inom några få yrkesgrupper har kvinnorna högre inkomst än männen. Synonymt för de flesta av dessa yrkesgrupper är att de innehåller ett för litet antal kvinnor eller män för att kunna redovisas. Inom yrkesgruppen *ledning* i branschen *hotell- och restaurangverksamhet* har kvinnorna både högre ordinarie förtjänst och högre totalförtjänst än männen. Detta gäller även för yrkesgruppen *administrativ personal* i branschen *handel*.

Löneskillnaderna i **tabell 2** indikerar att kvinnornas månadsinkomster fortsättningsvis ligger på en relativt låg nivå om man jämför med männens månadsinkomster. Relationen har försämrats något sedan senaste undersökningen (år 2014). Kvinnornas ordinarie månadsinkomst motsvarar ca 84,1 procent av mannens ordinarie månadsinkomst (84,5 procent år 2014), medan kvinnornas totala månadsinkomst i genomsnitt motsvarar ca 83,3 procent av mannens (84,0 procent år 2014).

En mindre del av löneskillnaderna kan förklaras med att kvinnorna i genomsnitt arbetar mindre antal timmar än männen. Bland heltidsanställda är kvinnornas genomsnittliga arbetsvecka 38,0 timmar, medan männens genomsnittliga arbetsvecka är 38,4 timmar. För att eliminera veckoarbetstidens inverkan på lönerelationerna bör man analysera timlönen, vilket görs i **tabell 3** på sidan 16.

De genomsnittliga månatliga löneinkomsterna har minskat mellan åren 2014 och 2016. Den ordinarie månadsinkomsten har minskat med 0,6 procent (ca 0,3 procent per år), medan den totala ligger på samma nivå som 2014 (ca 0,0 procent per år). De genomsnittliga månadslönerna har minskat snabbare för kvinnorna än för männen. Under motsvarande period har inflationen varit marginell, 1,0 procent, vilket leder till att den reella förändringen blir ca -1,6 procent (ordinarie förtjänst) respektive ca -1,0 procent (total förtjänst). Minskningen kan bero på att det är många nyanställda sedan den förra undersökningen gjordes 2014.

**Tabell 2: Genomsnittliga månatliga löneinkomster, oktober 2016, heltidsanställda**

| Bransch<br>Yrkeskod                     | Antal<br>anställda | Andel<br>kvinnor<br>% | Andel<br>män<br>% | Vecko-<br>arbetstid<br>tim | Förtjänst, ordinarie arbetstid |                 |              | Total förtjänst |                 |              | Medel-<br>ålder |
|---|--------------------|-----------------------|-------------------|----------------------------|--------------------------------|-----------------|--------------|-----------------|-----------------|--------------|-----------------|
|   |                    |                       |                   |                            | Totalt<br>euro                 | Kvinnor<br>euro | Män<br>euro  | Totalt<br>euro  | Kvinnor<br>euro | Män<br>euro  |                 |
| <b>Alla branscher</b>                   | <b>4 245</b>       | <b>34,9</b>           | <b>65,1</b>       | <b>38,3</b>                | <b>3 285</b>                   | <b>2 926</b>    | <b>3 481</b> | <b>3 410</b>    | <b>3 018</b>    | <b>3 624</b> | <b>42</b>       |
| Ledning                                 | 631                | 28,4                  | 71,6              | 37,8                       | 5 348                          | 4 424           | 5 719        | 5 483           | 4 504           | 5 876        | 47              |
| Förmän                                  | 272                | 33,8                  | 66,2              | 38,2                       | 3 633                          | 3 111           | 3 908        | 3 745           | 3 179           | 4 043        | 43              |
| Operativ personal                       | 2 945              | 32,6                  | 67,4              | 38,4                       | 2 864                          | 2 646           | 2 971        | 2 996           | 2 752           | 3 116        | 40              |
| Servicepersonal                         | 180                | 43,9                  | 56,1              | 38,5                       | 2 510                          | 2 325           | 2 652        | 2 591           | 2 420           | 2 723        | 42              |
| Administrativ personal                  | 217                | 78,8                  | 21,2              | 37,5                       | 3 142                          | 3 087           | 3 351        | 3 187           | 3 129           | 3 409        | 45              |
| <b>Tillverkningsindustri</b>            | <b>643</b>         | <b>24,3</b>           | <b>75,7</b>       | <b>38,6</b>                | <b>3 034</b>                   | <b>2 590</b>    | <b>3 179</b> | <b>3 218</b>    | <b>2 764</b>    | <b>3 366</b> | <b>42</b>       |
| Ledning                                 | 80                 | 20,0                  | 80,0              | 38,2                       | 5 000                          | 4 070           | 5 232        | 5 168           | 4 244           | 5 399        | 48              |
| Förmän                                  | 26                 | 11,5                  | 88,5              | 38,9                       | 3 711                          | ..              | ..           | 3 860           | ..              | ..           | 42              |
| Operativ personal                       | 488                | 24,0                  | 76,0              | 38,6                       | 2 678                          | 2 337           | 2 788        | 2 875           | 2 534           | 2 986        | 41              |
| Servicepersonal                         | 22                 | 31,8                  | 68,2              | 38,8                       | 2 577                          | ..              | ..           | 2 704           | ..              | ..           | 39              |
| Administrativ personal                  | 27                 | 48,1                  | 51,9              | 38,5                       | 3 251                          | 2 814           | 3 677        | 3 294           | 2 828           | 3 748        | 43              |
| <b>Energi- och vattenförsörjning</b>    | <b>138</b>         | <b>14,5</b>           | <b>85,5</b>       | <b>37,7</b>                | <b>3 550</b>                   | <b>3 139</b>    | <b>3 621</b> | <b>3 817</b>    | <b>3 143</b>    | <b>3 934</b> | <b>43</b>       |
| Ledning                                 | 23                 | 21,7                  | 78,3              | 37,8                       | 5 425                          | ..              | ..           | 5 852           | ..              | ..           | 47              |
| Förmän                                  | 20                 | 5,0                   | 95,0              | 38,0                       | 4 134                          | ..              | ..           | 4 482           | ..              | ..           | 47              |
| Operativ personal                       | 79                 | 1,3                   | 98,7              | 37,7                       | 2 960                          | ..              | ..           | 3 208           | ..              | ..           | 41              |
| Servicepersonal                         | 2                  | 50,0                  | 50,0              | 38,2                       | ..                             | ..              | ..           | ..              | ..              | ..           | 56              |
| Administrativ personal                  | 14                 | 85,7                  | 14,3              | 36,9                       | ..                             | ..              | ..           | ..              | ..              | ..           | 43              |
| <b>Byggsamhället</b>                    | <b>423</b>         | <b>5,0</b>            | <b>95,0</b>       | <b>39,8</b>                | <b>3 135</b>                   | <b>2 792</b>    | <b>3 152</b> | <b>3 187</b>    | <b>2 809</b>    | <b>3 206</b> | <b>40</b>       |
| Ledning                                 | 31                 | 6,5                   | 93,5              | 38,9                       | 4 616                          | ..              | ..           | 4 697           | ..              | ..           | 48              |
| Förmän                                  | 35                 | 8,6                   | 91,4              | 39,4                       | 4 025                          | ..              | ..           | 4 051           | ..              | ..           | 44              |
| Operativ personal                       | 339                | 2,4                   | 97,6              | 39,9                       | 2 923                          | ..              | ..           | 2 977           | ..              | ..           | 39              |
| Servicepersonal                         | 9                  | -                     | 100,0             | 39,8                       | ..                             | -               | ..           | ..              | -               | ..           | 41              |
| Administrativ personal                  | 9                  | 88,9                  | 11,1              | 38,7                       | ..                             | 2 776           | ..           | ..              | 2 776           | ..           | 47              |
| <b>Handel</b>                           | <b>709</b>         | <b>36,5</b>           | <b>63,5</b>       | <b>38,3</b>                | <b>2 744</b>                   | <b>2 406</b>    | <b>2 938</b> | <b>2 849</b>    | <b>2 513</b>    | <b>3 043</b> | <b>41</b>       |
| Ledning                                 | 84                 | 28,6                  | 71,4              | 37,8                       | 4 700                          | 3 845           | 5 031        | 4 861           | 3 934           | 5 220        | 48              |
| Förmän                                  | 38                 | 31,6                  | 68,4              | 38,1                       | 2 711                          | 2 351           | 2 893        | 2 849           | 2 428           | 3 060        | 41              |
| Operativ personal                       | 526                | 37,1                  | 62,9              | 38,4                       | 2 444                          | 2 168           | 2 607        | 2 547           | 2 292           | 2 698        | 39              |
| Servicepersonal                         | 36                 | 25,0                  | 75,0              | 38,6                       | 2 329                          | 2 205           | 2 368        | 2 370           | 2 245           | 2 409        | 39              |
| Administrativ personal                  | 25                 | 76,0                  | 24,0              | 38,1                       | 3 169                          | 3 222           | 3 005        | 3 175           | 3 230           | 3 005        | 44              |
| <b>Transport och magasinering</b>       | <b>709</b>         | <b>35,5</b>           | <b>64,5</b>       | <b>38,4</b>                | <b>3 612</b>                   | <b>3 027</b>    | <b>3 938</b> | <b>3 730</b>    | <b>3 064</b>    | <b>4 103</b> | <b>44</b>       |
| Ledning                                 | 134                | 26,1                  | 73,9              | 38,3                       | 6 209                          | 4 567           | 6 795        | 6 340           | 4 627           | 6 951        | 49              |
| Förmän                                  | 56                 | 25,0                  | 75,0              | 38,6                       | 3 936                          | 3 032           | 4 239        | 3 980           | 3 043           | 4 294        | 45              |
| Operativ personal                       | 430                | 30,9                  | 69,1              | 38,5                       | 2 870                          | 2 648           | 2 971        | 3 014           | 2 689           | 3 162        | 42              |
| Servicepersonal                         | 17                 | 64,7                  | 35,3              | 38,1                       | 2 663                          | 2 311           | 3 293        | 2 670           | 2 317           | 3 304        | 46              |
| Administrativ personal                  | 72                 | 81,9                  | 18,1              | 37,4                       | 3 165                          | 3 102           | 3 452        | 3 192           | 3 126           | 3 494        | 46              |
| <b>Hotell- och restaurangverksamhet</b> | <b>172</b>         | <b>50,0</b>           | <b>50,0</b>       | <b>39,6</b>                | <b>2 617</b>                   | <b>2 552</b>    | <b>2 682</b> | <b>2 795</b>    | <b>2 729</b>    | <b>2 861</b> | <b>37</b>       |
| Ledning                                 | 27                 | 40,7                  | 59,3              | 37,7                       | 3 733                          | 3 802           | 3 685        | 3 786           | 3 869           | 3 729        | 43              |
| Förmän                                  | 11                 | 90,9                  | 9,1               | 37,7                       | 2 644                          | ..              | ..           | 2 784           | ..              | ..           | 32              |
| Operativ personal                       | 107                | 43,9                  | 56,1              | 40,3                       | 2 445                          | 2 429           | 2 458        | 2 658           | 2 613           | 2 694        | 34              |
| Servicepersonal                         | 26                 | 65,4                  | 34,6              | 39,5                       | ..                             | ..              | ..           | ..              | ..              | ..           | 41              |
| Administrativ personal                  | 1                  | 100,0                 | -                 | 37,0                       | ..                             | ..              | -            | ..              | ..              | -            | 64              |
| <b>Finansiering och försäkring</b>      | <b>382</b>         | <b>61,0</b>           | <b>39,0</b>       | <b>36,9</b>                | <b>3 975</b>                   | <b>3 483</b>    | <b>4 735</b> | <b>4 078</b>    | <b>3 566</b>    | <b>4 870</b> | <b>43</b>       |
| Ledning                                 | 88                 | 38,6                  | 61,4              | 36,9                       | 5 622                          | 4 762           | 6 167        | 5 763           | 4 833           | 6 352        | 44              |
| Förmän                                  | 23                 | 47,8                  | 52,2              | 37,0                       | 4 105                          | 3 645           | 4 517        | 4 252           | 3 724           | 4 726        | 40              |
| Operativ personal                       | 228                | 67,1                  | 32,9              | 36,9                       | 3 426                          | 3 209           | 3 863        | 3 505           | 3 285           | 3 947        | 42              |
| Servicepersonal                         | 19                 | 68,4                  | 31,6              | 36,7                       | 3 190                          | ..              | ..           | 3 249           | ..              | ..           | 44              |
| Administrativ personal                  | 24                 | 91,7                  | 8,3               | 36,7                       | 3 530                          | ..              | ..           | 3 724           | ..              | ..           | 46              |
| <b>Företagstjänster</b>                 | <b>602</b>         | <b>37,7</b>           | <b>62,3</b>       | <b>37,7</b>                | <b>3 566</b>                   | <b>3 131</b>    | <b>3 828</b> | <b>3 712</b>    | <b>3 225</b>    | <b>4 006</b> | <b>41</b>       |
| Ledning                                 | 90                 | 26,7                  | 73,3              | 37,4                       | 5 415                          | 4 894           | 5 605        | 5 534           | 4 945           | 5 749        | 47              |
| Förmän                                  | 35                 | 51,4                  | 48,6              | 37,6                       | 3 687                          | 3 238           | 4 176        | 3 818           | 3 350           | 4 329        | 44              |
| Operativ personal                       | 421                | 34,7                  | 65,3              | 37,8                       | 3 277                          | 2 942           | 3 455        | 3 438           | 3 048           | 3 645        | 39              |
| Servicepersonal                         | 24                 | 45,8                  | 54,2              | 39,0                       | 2 256                          | ..              | ..           | 2 402           | ..              | ..           | 37              |
| Administrativ personal                  | 32                 | 87,5                  | 12,5              | 37,1                       | 2 975                          | ..              | ..           | 3 021           | ..              | ..           | 45              |
| <b>Övriga tjänster</b>                  | <b>467</b>         | <b>48,6</b>           | <b>51,4</b>       | <b>37,9</b>                | <b>3 302</b>                   | <b>2 978</b>    | <b>3 610</b> | <b>3 385</b>    | <b>3 054</b>    | <b>3 701</b> | <b>43</b>       |
| Ledning                                 | 74                 | 37,8                  | 62,2              | 37,8                       | 5 284                          | 4 513           | 5 779        | 5 340           | 4 616           | 5 805        | 46              |
| Förmän                                  | 28                 | 71,4                  | 28,6              | 37,7                       | 3 301                          | 3 274           | 3 366        | 3 369           | 3 312           | 3 502        | 46              |
| Operativ personal                       | 327                | 48,9                  | 51,1              | 37,9                       | 2 929                          | 2 710           | 3 140        | 3 027           | 2 794           | 3 252        | 41              |
| Servicepersonal                         | 25                 | 40,0                  | 60,0              | 37,9                       | 2 454                          | ..              | ..           | 2 488           | ..              | ..           | 48              |
| Administrativ personal                  | 13                 | 69,2                  | 30,8              | 37,3                       | 2 884                          | ..              | ..           | 2 899           | ..              | ..           | 46              |

Källa: ÅSUB lönestatistik

### Den genomsnittliga timlönen 18,40 euro år 2016

I **tabell 3**, sidan 16, redovisas timlönerna i de olika branscherna. I tabellen ingår både del- och heltidsanställda och månads- och timavlönade. För en del anställda har ingen arbetstid angetts. I de fall personen ifråga är en heltidsanställd har branschens vanliga arbetstid använts. För deltidsanställda har det inte varit möjligt att fastställa veckoarbetstiden om den inte angetts av arbetsgivaren. De högsta timlönerna återfinns inom branschen *finansiering och försäkring* (ordinarie timlön 24,26 euro) följt av branschen *energi- och vattenförsörjning* (ordinarie timlön 21,23 euro). Den lägsta timlönen betalas för anställda inom *hotell- och restaurangverksamhet* (ordinarie timlön 13,47 euro), i denna bransch är även personalens medelålder lägst (i genomsnitt 32 år).

Arbetsmarknaden är i stor utsträckning segregerad, vissa branscher domineras av kvinnor och andra av män. Studerar man olika yrkeskategorier i olika branscher för samtliga anställda förstärks intrycket av segregering. *Finansiering och försäkring* är en bransch där större delen av de anställda är kvinnor (62,2 procent), andelen kvinnor är högst inom *administrativ personal*. Personalen med ledande arbetsuppgifter har dock manlig majoritet, andelen kvinnor är endast 38,9 procent. De andra branscherna med större antal kvinnor än män är *hotell- och restaurangbranschen*, där kvinnornas andel var 57,9 procent samt *övriga tjänster* med 58,0 procent kvinnor.

Inom *handelsbranschen* är könsfördelningen förhållandevis jämn om man ser till totala antalet anställda, 51,5 procent av de anställda är män och 48,5 procent kvinnor. Det föreligger dock skillnader mellan olika typer av företag inom branschen som inte framkommer i resultatredovisningen på den här nivån. En mer detaljerad nivå gör i de flesta fall grupperna av anställda för små för att kunna redovisas skilt. Det gäller för övrigt flera branscher än *handeln*.

Branscherna *tillverkningsindustri* (71,6 procent män), *energi- och vattenförsörjning* (85,3 procent män) samt *byggverksamhet* (92,1 procent män) är mycket mansdominerade näringar, men även där är andelen kvinnor hög inom gruppen *administrativ personal*. Av alla branscher är andelen manlig *produktions- eller operativ personal* högst inom branscherna *energi- och vattenförsörjning* samt *byggverksamhet*, med 97,8 procent respektive 96,0 procent. Inom *tillverkningsindustrin* utgör männens andel av den *operativa personalen* 73,2 procent.

Männen har i regel högre timlön än kvinnorna. I några fall uppvisas dock högre timlön för kvinnor än för män. De flesta av dessa yrkesgrupper innehåller dock för litet antal kvinnor eller män för att kunna redovisas. Bland *administrativ personal* inom branscherna *handel* har kvinnorna dock både högre ordinarie timlön och högre total timlön än männen.



Löneskillnaderna i tabell 3 indikerar att kvinnornas ordinarie timlöner motsvarar i genomsnitt 85 procent av männens, och kvinnornas totala timlöner i genomsnitt 84 procent av männens. Det är samma nivå som löneskillnaderna mellan kvinnor och män vad gäller både den ordinarie timlönen och den totala timlönen var vid den senaste löneundersökningen 2014.

Den ordinarie timlönen har ökat marginellt snabbare för männen än för kvinnorna (år 2014 var det tvärtom), 1,0 procent för kvinnorna och 1,2 procent för männen. Den totala timlönen har ökat med 0,6 procent för kvinnorna och 1,1 procent för männen. Även absolut sett (i euro och cent) har männens timlöner ökat mer än kvinnornas, den ordinarie timlönen har ökat med 0,17 euro för kvinnorna och 0,23 euro för männen, medan den totala timlönen har ökat med 0,10 euro för kvinnorna och 0,23 euro för männen.

Tabell 3: Genomsnittlig timlön, samtliga anställda

| Bransch<br>Yrkeskod                     | Antal<br>anställda | Andel<br>kvinnor<br>% | Andel<br>män<br>% | Vecko-<br>arbetstid<br>tim | Timlön, ordinarie arbetstid |                 |              | Total timlön   |                 |              | Medel-<br>ålder |
|---|--------------------|-----------------------|-------------------|----------------------------|-----------------------------|-----------------|--------------|----------------|-----------------|--------------|-----------------|
|   |                    |                       |                   |                            | Totalt<br>euro              | Kvinnor<br>euro | Män<br>euro  | Totalt<br>euro | Kvinnor<br>euro | Män<br>euro  |                 |
| <b>Alla branscher</b>                   | <b>6 165</b>       | <b>42,1</b>           | <b>57,9</b>       | <b>31,7</b>                | <b>18,40</b>                | <b>16,65</b>    | <b>19,70</b> | <b>19,49</b>   | <b>17,52</b>    | <b>20,95</b> | <b>41</b>       |
| Ledning                                 | 680                | 30,3                  | 69,7              | 36,8                       | 32,77                       | 27,53           | 35,09        | 33,52          | 27,90           | 36,00        | 47              |
| Förmän                                  | 309                | 36,6                  | 63,4              | 36,4                       | 22,21                       | 19,36           | 23,91        | 22,85          | 19,76           | 24,70        | 43              |
| Operativ personal                       | 4 483              | 40,1                  | 59,9              | 31,0                       | 16,15                       | 15,12           | 16,86        | 17,41          | 16,19           | 18,26        | 39              |
| Servicepersonal                         | 357                | 58,8                  | 41,2              | 26,6                       | 14,70                       | 14,29           | 15,28        | 15,33          | 14,97           | 15,85        | 43              |
| Administrativ personal                  | 336                | 79,8                  | 20,2              | 32,3                       | 19,76                       | 19,30           | 21,61        | 19,96          | 19,47           | 21,92        | 46              |
| <b>Tillverkningsindustri</b>            | <b>849</b>         | <b>28,4</b>           | <b>71,6</b>       | <b>34,3</b>                | <b>17,01</b>                | <b>14,92</b>    | <b>17,86</b> | <b>18,61</b>   | <b>15,75</b>    | <b>19,78</b> | <b>42</b>       |
| Ledning                                 | 90                 | 22,2                  | 77,8              | 37,0                       | 29,21                       | 24,54           | 30,56        | 30,40          | 25,41           | 31,85        | 48              |
| Förmän                                  | 28                 | 14,3                  | 85,7              | 37,9                       | 22,07                       | ..              | ..           | 22,95          | ..              | ..           | 41              |
| Operativ personal                       | 653                | 26,8                  | 73,2              | 34,0                       | 14,99                       | 13,23           | 15,67        | 16,80          | 14,19           | 17,80        | 40              |
| Servicepersonal                         | 39                 | 51,3                  | 48,7              | 30,3                       | 14,83                       | 14,28           | 15,41        | 15,44          | 14,78           | 16,12        | 42              |
| Administrativ personal                  | 39                 | 56,4                  | 43,6              | 34,3                       | 21,97                       | ..              | ..           | 22,27          | ..              | ..           | 46              |
| <b>Energi- och vattenförsörjning</b>    | <b>156</b>         | <b>14,7</b>           | <b>85,3</b>       | <b>35,7</b>                | <b>21,23</b>                | <b>19,83</b>    | <b>21,48</b> | <b>22,57</b>   | <b>19,85</b>    | <b>23,04</b> | <b>43</b>       |
| Ledning                                 | 23                 | 21,7                  | 78,3              | 37,8                       | 33,01                       | ..              | ..           | 35,24          | ..              | ..           | 47              |
| Förmän                                  | 21                 | 9,5                   | 90,5              | 37,7                       | 24,90                       | ..              | ..           | 26,67          | ..              | ..           | 47              |
| Operativ personal                       | 92                 | 2,2                   | 97,8              | 34,9                       | 18,08                       | ..              | ..           | 19,35          | ..              | ..           | 41              |
| Servicepersonal                         | 3                  | 33,3                  | 66,7              | 32,6                       | ..                          | ..              | ..           | ..             | ..              | ..           | 58              |
| Administrativ personal                  | 17                 | 76,5                  | 23,5              | 35,2                       | ..                          | 17,81           | ..           | ..             | 17,83           | ..           | 43              |
| <b>Byggsamhet</b>                       | <b>583</b>         | <b>7,9</b>            | <b>92,1</b>       | <b>34,1</b>                | <b>17,70</b>                | <b>15,86</b>    | <b>17,86</b> | <b>19,51</b>   | <b>16,61</b>    | <b>19,76</b> | <b>40</b>       |
| Ledning                                 | 32                 | 6,3                   | 93,8              | 38,4                       | 27,34                       | ..              | ..           | 27,92          | ..              | ..           | 48              |
| Förmän                                  | 36                 | 8,3                   | 91,7              | 38,7                       | 23,56                       | ..              | ..           | 24,18          | ..              | ..           | 44              |
| Operativ personal                       | 480                | 4,0                   | 96,0              | 33,8                       | 16,65                       | 13,74           | 16,78        | 18,73          | 15,26           | 18,88        | 39              |
| Servicepersonal                         | 12                 | 25,0                  | 75,0              | 32,0                       | 17,39                       | ..              | ..           | 18,56          | ..              | ..           | 39              |
| Administrativ personal                  | 23                 | 82,6                  | 17,4              | 29,3                       | 17,56                       | ..              | ..           | 17,64          | ..              | ..           | 45              |
| <b>Handel</b>                           | <b>1 081</b>       | <b>48,5</b>           | <b>51,5</b>       | <b>30,6</b>                | <b>15,14</b>                | <b>13,45</b>    | <b>16,75</b> | <b>15,96</b>   | <b>14,51</b>    | <b>17,34</b> | <b>39</b>       |
| Ledning                                 | 88                 | 30,7                  | 69,3              | 37,1                       | 28,44                       | 23,38           | 30,62        | 29,27          | 23,86           | 31,61        | 48              |
| Förmän                                  | 41                 | 31,7                  | 68,3              | 37,3                       | 16,76                       | 13,92           | 18,18        | 17,44          | 14,32           | 19,01        | 42              |
| Operativ personal                       | 858                | 50,3                  | 49,7              | 29,6                       | 13,68                       | 12,51           | 14,87        | 14,56          | 13,70           | 15,43        | 37              |
| Servicepersonal                         | 60                 | 43,3                  | 56,7              | 28,3                       | 13,59                       | 13,20           | 13,88        | 14,01          | 13,99           | 14,03        | 42              |
| Administrativ personal                  | 34                 | 76,5                  | 23,5              | 34,2                       | 18,84                       | 19,08           | 18,09        | 18,92          | 19,14           | 18,21        | 47              |
| <b>Transport och magasinering</b>       | <b>1 002</b>       | <b>40,3</b>           | <b>59,7</b>       | <b>32,5</b>                | <b>20,45</b>                | <b>18,53</b>    | <b>21,77</b> | <b>21,43</b>   | <b>19,25</b>    | <b>22,93</b> | <b>44</b>       |
| Ledning                                 | 144                | 31,3                  | 68,8              | 37,4                       | 37,38                       | 29,00           | 41,23        | 38,04          | 29,21           | 42,10        | 49              |
| Förmän                                  | 67                 | 29,9                  | 70,1              | 36,3                       | 23,47                       | 20,35           | 24,81        | 23,78          | 20,38           | 25,25        | 47              |
| Operativ personal                       | 652                | 34,7                  | 65,3              | 31,2                       | 16,59                       | 16,17           | 16,81        | 17,90          | 17,36           | 18,19        | 42              |
| Servicepersonal                         | 28                 | 75,0                  | 25,0              | 29,2                       | 16,34                       | 14,64           | 21,28        | 16,44          | 14,76           | 21,34        | 49              |
| Administrativ personal                  | 111                | 82,9                  | 17,1              | 32,5                       | 20,23                       | 19,70           | 22,83        | 20,33          | 19,76           | 23,04        | 48              |
| <b>Hotell- och restaurangverksamhet</b> | <b>375</b>         | <b>57,9</b>           | <b>42,1</b>       | <b>26,6</b>                | <b>13,47</b>                | <b>13,06</b>    | <b>14,04</b> | <b>14,96</b>   | <b>14,47</b>    | <b>15,65</b> | <b>32</b>       |
| Ledning                                 | 29                 | 44,8                  | 55,2              | 36,5                       | 22,55                       | 22,48           | 22,60        | 22,84          | 22,79           | 22,88        | 44              |
| Förmän                                  | 13                 | 84,6                  | 15,4              | 36,0                       | 15,77                       | ..              | ..           | 16,76          | ..              | ..           | 34              |
| Operativ personal                       | 277                | 55,2                  | 44,8              | 25,1                       | 12,66                       | ..              | ..           | 14,32          | ..              | ..           | 29              |
| Servicepersonal                         | 51                 | 70,6                  | 29,4              | 26,9                       | ..                          | 11,71           | ..           | ..             | 13,41           | ..           | 39              |
| Administrativ personal                  | 5                  | 80,0                  | 20                | 27,1                       | ..                          | ..              | ..           | ..             | ..              | ..           | 43              |
| <b>Finansiering och försäkring</b>      | <b>452</b>         | <b>62,2</b>           | <b>37,8</b>       | <b>34,3</b>                | <b>24,26</b>                | <b>21,51</b>    | <b>28,72</b> | <b>24,74</b>   | <b>21,87</b>    | <b>29,41</b> | <b>43</b>       |
| Ledning                                 | 90                 | 38,9                  | 61,1              | 36,5                       | 35,69                       | 29,27           | 39,81        | 36,37          | 29,49           | 40,78        | 44              |
| Förmän                                  | 25                 | 52,0                  | 48,0              | 36,6                       | 25,48                       | 23,03           | 28,09        | 26,12          | 23,43           | 28,98        | 40              |
| Operativ personal                       | 282                | 67,4                  | 32,6              | 33,5                       | 20,89                       | 19,82           | 23,08        | 21,29          | 20,16           | 23,58        | 42              |
| Servicepersonal                         | 25                 | 72,0                  | 28,0              | 32,4                       | 20,86                       | ..              | ..           | 21,20          | ..              | ..           | 44              |
| Administrativ personal                  | 30                 | 83,3                  | 16,7              | 34,7                       | 22,88                       | ..              | ..           | 23,50          | ..              | ..           | 47              |
| <b>Företagstjänster</b>                 | <b>807</b>         | <b>44,6</b>           | <b>55,4</b>       | <b>33,3</b>                | <b>20,47</b>                | <b>18,15</b>    | <b>22,34</b> | <b>21,28</b>   | <b>18,88</b>    | <b>23,22</b> | <b>40</b>       |
| Ledning                                 | 97                 | 27,8                  | 72,2              | 36,6                       | 32,83                       | 29,73           | 34,02        | 33,51          | 29,98           | 34,87        | 47              |
| Förmän                                  | 41                 | 53,7                  | 46,3              | 35,5                       | 21,83                       | 19,48           | 24,59        | 22,48          | 20,31           | 25,02        | 43              |
| Operativ personal                       | 568                | 42,4                  | 57,6              | 33,6                       | 19,07                       | 17,22           | 20,43        | 19,94          | 18,06           | 21,32        | 39              |
| Servicepersonal                         | 56                 | 53,6                  | 46,4              | 24,5                       | 13,51                       | ..              | ..           | 14,47          | ..              | ..           | 39              |
| Administrativ personal                  | 45                 | 88,9                  | 11,1              | 32,1                       | 18,79                       | ..              | ..           | 19,04          | ..              | ..           | 44              |
| <b>Övriga tjänster</b>                  | <b>860</b>         | <b>58,0</b>           | <b>42,0</b>       | <b>26,9</b>                | <b>18,48</b>                | <b>16,95</b>    | <b>20,61</b> | <b>19,43</b>   | <b>17,96</b>    | <b>21,47</b> | <b>40</b>       |
| Ledning                                 | 87                 | 36,8                  | 63,2              | 34,7                       | 34,95                       | 29,78           | 38,14        | 35,25          | 30,35           | 38,27        | 47              |
| Förmän                                  | 37                 | 67,6                  | 32,4              | 33,1                       | 23,66                       | 19,52           | 31,99        | 24,01          | 19,73           | 32,65        | 45              |
| Operativ personal                       | 621                | 58,0                  | 42,0              | 26,2                       | 16,39                       | 15,87           | 17,12        | 17,58          | 17,13           | 18,20        | 38              |
| Servicepersonal                         | 83                 | 66,3                  | 33,7              | 21,1                       | 14,82                       | ..              | ..           | 15,17          | ..              | ..           | 47              |
| Administrativ personal                  | 32                 | 84,4                  | 15,6              | 27,0                       | 18,11                       | ..              | ..           | 18,35          | ..              | ..           | 47              |

Källa: ÅSUB lönestatistik

### Heltidsanställdas månads- och timlön per yrkesgrupp

I **tabell 4**, på sidan 18, presenteras resultaten för heltidsanställda per ISCO-yrkesgrupp (ISCO-2010). I tabellen presenteras utöver löneuppgifter antalet anställda, ålder och veckoarbetstid separat för män och kvinnor. I ISCO-yrkesgrupperingen ingår några relativt detaljerade uppgifter, men de flesta kategorierna består av flera yrken. För mer information angående ISCO-grupper se **bilaga 4**.

Även inom de olika yrkesgrupperna varierar könsfördelningen rätt mycket. Männens andel är stor i många av yrkesgrupperna. Bland *chefer* är männens andel 73 procent, bland *jordbrukare, skogsarbetare m.fl.* är andelen 72 procent, bland *byggnads-, reparations och tillverkningsarbetare* är andelen 95 procent och slutligen bland *process- och transportarbetare* där andelen är 85 procent. Könsfördelningen är lite jämnare bland *specialister*, där männens andel är 64 procent, bland *experter* där männens andel är 61 procent, bland *service- och försäljningspersonal* där männens andel är 53 procent samt bland *övriga arbetstagare* där männens andel är 52 procent. Kvinnornas andel av personalstyrkan är störst inom yrkesgruppen *kontors- och kundtjänstpersonal* där kvinnornas andel är ca 69 procent. Det bör även observeras att endast 35 procent av samtliga heltidsanställda (inom den privata sektorn) är kvinnor. Inom den offentliga sektorn är situationen den motsatta, där cirka 71 procent av de heltidsanställda är kvinnor<sup>3</sup>.

De högsta ordinarie medellönerna finns inom grupperna *verkställande direktörer och verkschefer* följt av *chefer inom utbildning, vård, omsorg och finansiell verksamhet, chefer inom företagstjänster och administration, försäljnings-, marknadsförings- och utvecklingschefer samt chefer inom informations- och kommunikationsteknologi (IKT)*. Andra högt betalda tjänster är *produktionschefer inom industri, gruvedrift, byggverksamhet och distribution, juridiska specialister samt fartygs-, flyg- och hamntrafikbefäl och -ledare*.

De lägst betalda tjänsterna (ordinarie månadsinkomst) är grupperna *processoperatörer, textil-, skinn- och läderindustri, åker- och trädgårdsodlare, köks- och restaurangbiträden, hem-, hotell- och kontorsstädare m.fl., samt annan servicepersonal, personliga tjänster*.

De lägsta löneskillnaderna mellan kvinnor och män sett till total månadslön finns inom *arbetsledare inom städning och fastighetsskötsel, annan kundtjänstpersonal samt experter inom fysik, kemi och teknik*. De högsta löneskillnaderna mellan kvinnor och män hittar vi däremot bland *experter inom biovetenskap, inköps- och försäljningsagenter samt specialister inom finanssektorn*. Inom grupperna *experter inom fysik, kemi och teknik, annan kontors- och kundtjänstpersonal, restaurang- och storhushållspersonal samt serveringspersonal* uppvisar kvinnorna en högre genomsnittlig månadsinkomst än männen, både för ordinarie förtjänst och för total förtjänst. Det kan noteras att det finns flera yrkesgrupper där kvinnorna har högre lön, men där antalet kvinnor eller män är för litet för att särredovisas. Det kan även noteras att uppgiftslämnarna ibland redovisar en otydlig yrkesbeskrivning, exempelvis kontor, administration och liknande.

<sup>3</sup> För mer information, se publikationen: Löner för offentligt anställda på Åland 2016 (Statistik 2017:2).

**Tabell 4: Heltidsanställdas månads- och timlön per yrkesgrupp**

| Yrkesgrupp (ISCO)   | Kön            | Antalet observationer | Vecko-arbets-tid tim | Timlön, ordinarie arbetstid | Total timlön | Månadslön, ordinarie arbetstid | Total månadslön | Ålder     |
|---|----------------|-----------------------|----------------------|-----------------------------|--------------|--------------------------------|-----------------|-----------|
| <b>Samtliga heltidsanställda</b>  | <b>Totalt</b>  | <b>4 245</b>          | <b>38,3</b>          | <b>19,86</b>                | <b>20,62</b> | <b>3 285</b>                   | <b>3 410</b>    | <b>42</b> |
|   | <b>Kvinnor</b> | <b>1 481</b>          | <b>38,0</b>          | <b>17,82</b>                | <b>18,34</b> | <b>2 926</b>                   | <b>3 018</b>    | <b>43</b> |
|   | <b>Män</b>     | <b>2 764</b>          | <b>38,4</b>          | <b>20,97</b>                | <b>21,86</b> | <b>3 481</b>                   | <b>3 624</b>    | <b>41</b> |
| <b>1 Chefer</b>   | <b>Totalt</b>  | <b>529</b>            | <b>37,9</b>          | <b>33,68</b>                | <b>34,49</b> | <b>5 533</b>                   | <b>5 668</b>    | <b>47</b> |
|   | <b>Kvinnor</b> | <b>145</b>            | <b>37,7</b>          | <b>28,25</b>                | <b>28,69</b> | <b>4 614</b>                   | <b>4 690</b>    | <b>47</b> |
|   | <b>Män</b>     | <b>384</b>            | <b>38,0</b>          | <b>35,75</b>                | <b>36,69</b> | <b>5 882</b>                   | <b>6 039</b>    | <b>48</b> |
| Verkställande direktörer och verkschefer                                    | Totalt         | 196                   | 38,1                 | 37,22                       | 38,33        | 6 147                          | 6 330           | 49        |
|   | Kvinnor        | 33                    | 37,7                 | 29,19                       | 29,86        | 4 791                          | 4 914           | 48        |
|   | Män            | 163                   | 38,2                 | 38,87                       | 40,06        | 6 425                          | 6 620           | 49        |
| Chefer inom företagstjänster och administration                             | Totalt         | 69                    | 37,9                 | 34,11                       | 34,40        | 5 596                          | 5 648           | 48        |
|   | Kvinnor        | 35                    | 37,7                 | 29,16                       | 29,26        | 4 771                          | 4 797           | 47        |
|   | Män            | 34                    | 38,0                 | 39,16                       | 39,64        | 6 437                          | 6 514           | 48        |
| Försäljnings-, marknadsförings- och utvecklingschefer                       | Totalt         | 47                    | 38,0                 | 32,42                       | 32,82        | 5 350                          | 5 419           | 45        |
|   | Kvinnor        | 15                    | 37,7                 | 30,66                       | 30,80        | 5 001                          | 5 025           | 47        |
|   | Män            | 32                    | 38,1                 | 33,24                       | 33,76        | 5 513                          | 5 603           | 45        |
| Produktionschefer inom industri, gruvdrift, byggverksamhet och distribution | Totalt         | 71                    | 38,0                 | 28,40                       | 29,82        | 4 683                          | 4 915           | 47        |
|   | Kvinnor        | 10                    | 38,3                 | 25,47                       | 26,72        | 4 225                          | 4 382           | 45        |
|   | Män            | 61                    | 37,9                 | 28,89                       | 30,35        | 4 760                          | 5 005           | 48        |
| Chefer inom informations- och kommunikationsteknologi (IKT)                 | Totalt         | 37                    | 37,4                 | 29,79                       | 30,26        | 4 843                          | 4 940           | 46        |
|   | Kvinnor        | 9                     | 37,3                 | 25,67                       | 26,70        | 4 150                          | 4 353           | 51        |
|   | Män            | 28                    | 37,5                 | 31,11                       | 31,40        | 5 064                          | 5 127           | 45        |
| Chefer inom utbildning, vård, omsorg och finansiell verksamhet              | Totalt         | 77                    | 37,4                 | 34,61                       | 35,06        | 5 604                          | 5 679           | 47        |
|   | Kvinnor        | 32                    | 37,4                 | 28,57                       | 28,84        | 4 620                          | 4 664           | 47        |
|   | Män            | 45                    | 37,4                 | 38,98                       | 39,56        | 6 317                          | 6 414           | 46        |
| Hotell- och restaurangchefer  | Totalt         | 6                     | 37,3                 | 26,01                       | 26,64        | 4 221                          | 4 324           | 42        |
|   | Kvinnor        | 3                     | 37,3                 | ..                          | ..           | ..                             | ..              | 46        |
|   | Män            | 3                     | 37,3                 | ..                          | ..           | ..                             | ..              | 37        |
| Chefer inom detalj- och partihandel   | Totalt         | 7                     | 37,5                 | 23,55                       | 23,83        | 3 837                          | 3 883           | 52        |
|   | Kvinnor        | 2                     | 37,5                 | ..                          | ..           | ..                             | ..              | 56        |
|   | Män            | 5                     | 37,5                 | ..                          | ..           | ..                             | ..              | 50        |
| Chefer inom andra servicenäringar   | Totalt         | 19                    | 38,1                 | 25,79                       | 26,47        | 4 256                          | 4 373           | 44        |
|   | Kvinnor        | 6                     | 38,3                 | 23,07                       | 23,74        | 3 822                          | 3 941           | 42        |
|   | Män            | 13                    | 38,0                 | 27,09                       | 27,78        | 4 464                          | 4 580           | 46        |
| <b>2 Specialister</b>   | <b>Totalt</b>  | <b>617</b>            | <b>37,5</b>          | <b>24,17</b>                | <b>24,72</b> | <b>3 939</b>                   | <b>4 065</b>    | <b>42</b> |
|   | <b>Kvinnor</b> | <b>221</b>            | <b>37,5</b>          | <b>22,13</b>                | <b>22,47</b> | <b>3 599</b>                   | <b>3 672</b>    | <b>42</b> |
|   | <b>Män</b>     | <b>396</b>            | <b>37,6</b>          | <b>25,32</b>                | <b>25,98</b> | <b>4 129</b>                   | <b>4 285</b>    | <b>41</b> |
| Specialister inom matematik och statistik                                   | Totalt         | 9                     | 36,7                 | 27,46                       | 27,95        | 4 364                          | 4 468           | 39        |
|   | Kvinnor        | 1                     | 35,0                 | ..                          | ..           | ..                             | ..              | 32        |
|   | Män            | 8                     | 36,9                 | ..                          | ..           | ..                             | ..              | 39        |
| Specialister inom biovetenskap  | Totalt         | 7                     | 37,6                 | 22,13                       | 22,69        | 3 617                          | 3 707           | 42        |
|   | Kvinnor        | 1                     | 37,5                 | ..                          | ..           | ..                             | ..              | 46        |
|   | Män            | 6                     | 37,6                 | ..                          | ..           | ..                             | ..              | 42        |
| Specialister inom teknik (utom elektronik)                                  | Totalt         | 44                    | 37,8                 | 26,19                       | 26,41        | 4 298                          | 4 346           | 44        |
|   | Kvinnor        | 8                     | 38,0                 | 20,04                       | 20,40        | 3 307                          | 3 362           | 39        |
|   | Män            | 36                    | 37,7                 | 27,52                       | 27,71        | 4 512                          | 4 559           | 46        |
| Specialister inom elektroteknik   | Totalt         | 26                    | 38,0                 | 26,59                       | 27,21        | 4 390                          | 4 472           | 41        |
|   | Kvinnor        | 6                     | 37,2                 | 24,30                       | 24,51        | 3 933                          | 3 987           | 35        |
|   | Män            | 20                    | 38,2                 | 27,32                       | 28,06        | 4 534                          | 4 625           | 43        |
| Arkitekter, planerare och lantmätare  | Totalt         | 39                    | 37,8                 | 21,67                       | 22,02        | 3 560                          | 3 624           | 42        |
|   | Kvinnor        | 18                    | 37,6                 | 18,77                       | 19,00        | 3 072                          | 3 112           | 45        |
|   | Män            | 21                    | 37,9                 | 24,17                       | 24,62        | 3 979                          | 4 063           | 40        |
| Andra hälso- och sjukvårdsspecialister                                      | Totalt         | 14                    | 37,8                 | 23,97                       | 24,06        | 3 939                          | 3 953           | 39        |
|   | Kvinnor        | 11                    | 37,6                 | ..                          | ..           | ..                             | ..              | 39        |
|   | Män            | 3                     | 38,3                 | ..                          | ..           | ..                             | ..              | 40        |
| Specialister inom finanssektorn   | Totalt         | 65                    | 37,4                 | 27,33                       | 27,63        | 4 427                          | 4 505           | 45        |
|   | Kvinnor        | 43                    | 37,4                 | 24,23                       | 24,42        | 3 927                          | 3 973           | 44        |
|   | Män            | 22                    | 37,3                 | 33,33                       | 33,85        | 5 394                          | 5 534           | 47        |

**Tabell 4: Heltidsanställdas månads- och timlön per yrkesgrupp (forts.)**

| Yrkesgrupp (ISCO)   | Kön            | Antalet observationer | Vecko-arbetstid tim | Timlön, ordinarie arbetstid | Total timlön | Månadslön, ordinarie arbetstid | Total månadslön | Ålder     |
|---|----------------|-----------------------|---------------------|-----------------------------|--------------|--------------------------------|-----------------|-----------|
| Specialister inom administration  | Totalt         | 48                    | 37,7                | 22,14                       | 22,38        | 3 622                          | 3 696           | 41        |
|   | Kvinnor        | 28                    | 37,5                | 21,44                       | 21,77        | 3 491                          | 3 607           | 41        |
|   | Män            | 20                    | 37,9                | 23,11                       | 23,22        | 3 802                          | 3 820           | 42        |
| Specialister inom försäljning, marknadsföring och information           | Totalt         | 55                    | 37,4                | 22,51                       | 22,98        | 3 660                          | 3 850           | 42        |
|   | Kvinnor        | 33                    | 37,4                | 21,95                       | 22,12        | 3 564                          | 3 622           | 42        |
|   | Män            | 22                    | 37,5                | 23,39                       | 24,33        | 3 811                          | 4 207           | 41        |
| Specialister inom systemarbete  | Totalt         | 189                   | 37,5                | 24,40                       | 25,00        | 3 970                          | 4 122           | 40        |
|   | Kvinnor        | 27                    | 37,6                | 20,79                       | 21,47        | 3 392                          | 3 519           | 42        |
|   | Män            | 162                   | 37,5                | 25,01                       | 25,59        | 4 069                          | 4 225           | 40        |
| Specialister, databaser, -nätverk och systemprogram                     | Totalt         | 61                    | 37,6                | 22,95                       | 24,16        | 3 744                          | 3 981           | 42        |
|   | Kvinnor        | 8                     | 37,7                | 21,09                       | 21,35        | 3 446                          | 3 515           | 47        |
|   | Män            | 53                    | 37,6                | 23,23                       | 24,59        | 3 790                          | 4 053           | 41        |
| Juridiska specialister  | Totalt         | 19                    | 37,1                | 28,91                       | 29,54        | 4 667                          | 4 771           | 38        |
|   | Kvinnor        | 14                    | 37,2                | ..                          | ..           | ..                             | ..              | 39        |
|   | Män            | 5                     | 36,8                | ..                          | ..           | ..                             | ..              | 36        |
| Specialister inom samhälls- och socialsektorn samt inom religion        | Totalt         | 12                    | 37,6                | 21,76                       | 21,93        | 3 551                          | 3 579           | 48        |
|   | Kvinnor        | 9                     | 37,4                | ..                          | ..           | ..                             | ..              | 46        |
|   | Män            | 3                     | 38,1                | ..                          | ..           | ..                             | ..              | 52        |
| Journalister, författare och språkvetare                                | Totalt         | 29                    | 37,4                | 20,23                       | 21,19        | 3 283                          | 3 439           | 39        |
|   | Kvinnor        | 14                    | 37,5                | 19,18                       | 20,19        | 3 122                          | 3 286           | 39        |
|   | Män            | 15                    | 37,3                | 21,15                       | 22,07        | 3 427                          | 3 576           | 39        |
| <b>3 Experter</b>   | <b>Totalt</b>  | <b>513</b>            | <b>37,7</b>         | <b>21,17</b>                | <b>22,01</b> | <b>3 467</b>                   | <b>3 623</b>    | <b>44</b> |
|   | <b>Kvinnor</b> | <b>199</b>            | <b>37,4</b>         | <b>19,38</b>                | <b>19,78</b> | <b>3 141</b>                   | <b>3 213</b>    | <b>45</b> |
|   | <b>Män</b>     | <b>314</b>            | <b>38,0</b>         | <b>22,38</b>                | <b>23,52</b> | <b>3 686</b>                   | <b>3 899</b>    | <b>43</b> |
| Experter inom fysik, kemi och teknik                                    | Totalt         | 77                    | 38,2                | 21,54                       | 22,74        | 3 565                          | 3 813           | 45        |
|   | Kvinnor        | 7                     | 37,9                | 23,39                       | 23,51        | 3 840                          | 3 859           | 48        |
|   | Män            | 70                    | 38,2                | 21,34                       | 22,66        | 3 535                          | 3 808           | 45        |
| Arbetsledare inom gruvdrift, industri och byggverksamhet                | Totalt         | 51                    | 39,0                | 21,92                       | 22,33        | 3 718                          | 3 761           | 46        |
|   | Kvinnor        | 3                     | 38,3                | ..                          | ..           | ..                             | ..              | 47        |
|   | Män            | 48                    | 39,1                | ..                          | ..           | ..                             | ..              | 45        |
| Experter inom bioteknik   | Totalt         | 14                    | 36,6                | 18,48                       | 20,14        | 2 960                          | 3 145           | 48        |
|   | Kvinnor        | 8                     | 36,0                | 15,66                       | 17,55        | 2 465                          | 2 630           | 50        |
|   | Män            | 6                     | 37,5                | 22,57                       | 23,89        | 3 677                          | 3 893           | 44        |
| Fartygs-, flyg- och hamntrafikbefäl och -ledare                         | Totalt         | 36                    | 37,3                | 28,57                       | 32,35        | 4 633                          | 5 312           | 44        |
|   | Kvinnor        | 1                     | 36,0                | ..                          | ..           | ..                             | ..              | 36        |
|   | Män            | 35                    | 37,4                | ..                          | ..           | ..                             | ..              | 45        |
| Tekniska experter inom hälso- och sjukvården                            | Totalt         | 7                     | 38,2                | 16,52                       | 17,28        | 2 746                          | 2 873           | 44        |
|   | Kvinnor        | 5                     | 38,2                | ..                          | ..           | ..                             | ..              | 46        |
|   | Män            | 2                     | 38,3                | ..                          | ..           | ..                             | ..              | 37        |
| Sjukskötare, barnmorskor m.fl.  | Totalt         | 13                    | 37,7                | 21,52                       | 22,02        | 3 528                          | 3 606           | 46        |
|   | Kvinnor        | 9                     | 37,7                | ..                          | ..           | ..                             | ..              | 45        |
|   | Män            | 4                     | 37,7                | ..                          | ..           | ..                             | ..              | 48        |
| Experter inom finansiering, försäkring och redovisning                  | Totalt         | 105                   | 36,9                | 20,73                       | 21,04        | 3 317                          | 3 384           | 44        |
|   | Kvinnor        | 72                    | 36,9                | 20,20                       | 20,52        | 3 235                          | 3 293           | 45        |
|   | Män            | 33                    | 36,8                | 21,86                       | 22,17        | 3 492                          | 3 580           | 41        |
| Inköps- och försäljningsagenter   | Totalt         | 21                    | 38,2                | 23,44                       | 23,80        | 3 875                          | 3 964           | 44        |
|   | Kvinnor        | 11                    | 38,4                | 19,64                       | 19,95        | 3 270                          | 3 322           | 41        |
|   | Män            | 10                    | 38,0                | 27,49                       | 27,92        | 4 521                          | 4 650           | 47        |
| Förmedlare av företagstjänster  | Totalt         | 30                    | 37,9                | 18,63                       | 19,07        | 3 062                          | 3 135           | 45        |
|   | Kvinnor        | 15                    | 38,0                | 17,53                       | 17,84        | 2 887                          | 2 938           | 42        |
|   | Män            | 15                    | 37,9                | 19,76                       | 20,34        | 3 243                          | 3 339           | 47        |
| Administrativa och specialiserade sekreterare                           | Totalt         | 57                    | 38,1                | 23,86                       | 24,38        | 3 952                          | 4 091           | 44        |
|   | Kvinnor        | 31                    | 37,3                | 21,49                       | 21,85        | 3 483                          | 3 599           | 46        |
|   | Män            | 26                    | 39,1                | 26,98                       | 27,71        | 4 571                          | 4 741           | 43        |
| Juridiska assistenter samt personal inom socialsektorn och församlingar | Totalt         | 26                    | 37,7                | 16,89                       | 17,09        | 2 761                          | 2 793           | 46        |
|   | Kvinnor        | 17                    | 37,9                | 16,50                       | 16,57        | 2 717                          | 2 728           | 48        |
|   | Män            | 9                     | 37,3                | 17,59                       | 18,05        | 2 841                          | 2 912           | 42        |

**Tabell 4: Heltidsanställdas månads- och timlön per yrkesgrupp (forts.)**

| Yrkesgrupp (ISCO)                                  | Kön            | Antalet observationer | Vecko-arbetstid tim | Timlön, ordinarie arbetstid | Total timlön | Månadslön, ordinarie arbetstid | Total månadslön | Ålder     |
|--|----------------|-----------------------|---------------------|-----------------------------|--------------|--------------------------------|-----------------|-----------|
| Idrottare, idrotts tränare och -instruktörer m.fl. | Totalt         | 12                    | 38,8                | 14,86                       | 15,30        | 2 500                          | 2 569           | 38        |
|  | Kvinnor        | 5                     | 37,9                | ..                          | ..           | ..                             | ..              | 41        |
|  | Män            | 7                     | 39,4                | ..                          | ..           | ..                             | ..              | 36        |
| Experter inom konst och kultur samt kökschefer     | Totalt         | 6                     | 37,3                | 18,41                       | 18,43        | 2 984                          | 2 987           | 35        |
|  | Kvinnor        | 2                     | 37,5                | ..                          | ..           | ..                             | ..              | 26        |
|  | Män            | 4                     | 37,2                | ..                          | ..           | ..                             | ..              | 40        |
| IKT-tekniker samt användarstöd                     | Totalt         | 58                    | 37,1                | 19,44                       | 20,53        | 3 133                          | 3 323           | 40        |
|  | Kvinnor        | 13                    | 37,0                | 17,92                       | 18,41        | 2 876                          | 2 966           | 41        |
|  | Män            | 45                    | 37,2                | 19,90                       | 21,17        | 3 211                          | 3 432           | 39        |
| <b>4 Kontors- och kundtjänstpersonal</b>           | <b>Totalt</b>  | <b>500</b>            | <b>37,7</b>         | <b>17,49</b>                | <b>17,72</b> | <b>2 857</b>                   | <b>2 909</b>    | <b>43</b> |
|  | <b>Kvinnor</b> | <b>345</b>            | <b>37,6</b>         | <b>17,06</b>                | <b>17,26</b> | <b>2 780</b>                   | <b>2 822</b>    | <b>44</b> |
|  | <b>Män</b>     | <b>155</b>            | <b>38,0</b>         | <b>18,42</b>                | <b>18,74</b> | <b>3 025</b>                   | <b>3 100</b>    | <b>39</b> |
| Kontorsassistenter                                 | Totalt         | 28                    | 37,2                | 18,04                       | 18,09        | 2 921                          | 2 928           | 38        |
|  | Kvinnor        | 17                    | 36,8                | 16,07                       | 16,12        | 2 577                          | 2 584           | 37        |
|  | Män            | 11                    | 37,8                | 21,33                       | 21,38        | 3 497                          | 3 504           | 38        |
| Kontorssekreterare                                 | Totalt         | 77                    | 37,9                | 17,16                       | 17,31        | 2 825                          | 2 857           | 45        |
|  | Kvinnor        | 59                    | 37,8                | 17,14                       | 17,28        | 2 815                          | 2 842           | 47        |
|  | Män            | 18                    | 38,2                | 17,25                       | 17,43        | 2 859                          | 2 908           | 38        |
| Kassapersonal m.fl.                                | Totalt         | 102                   | 37,3                | 17,29                       | 17,40        | 2 795                          | 2 837           | 43        |
|  | Kvinnor        | 78                    | 37,3                | 16,75                       | 16,84        | 2 708                          | 2 747           | 45        |
|  | Män            | 24                    | 37,3                | 18,99                       | 19,16        | 3 069                          | 3 121           | 37        |
| Annan kundtjänstpersonal                           | Totalt         | 85                    | 37,7                | 15,57                       | 15,98        | 2 548                          | 2 624           | 38        |
|  | Kvinnor        | 57                    | 37,5                | 15,65                       | 16,05        | 2 545                          | 2 615           | 40        |
|  | Män            | 28                    | 38,2                | 15,41                       | 15,83        | 2 555                          | 2 641           | 34        |
| Löneräknare, försäkringshandläggare m.fl.          | Totalt         | 98                    | 37,2                | 19,34                       | 19,61        | 3 118                          | 3 166           | 46        |
|  | Kvinnor        | 78                    | 37,2                | 19,06                       | 19,33        | 3 076                          | 3 122           | 47        |
|  | Män            | 20                    | 37,2                | 20,38                       | 20,65        | 3 277                          | 3 332           | 39        |
| Kontorspersonal inom transport och lager           | Totalt         | 60                    | 38,1                | 20,21                       | 20,65        | 3 331                          | 3 446           | 46        |
|  | Kvinnor        | 21                    | 37,9                | 19,12                       | 19,24        | 3 137                          | 3 188           | 49        |
|  | Män            | 39                    | 38,1                | 20,81                       | 21,44        | 3 438                          | 3 589           | 45        |
| Annan kontors- och kundtjänstpersonal              | Totalt         | 50                    | 39,2                | 14,55                       | 14,69        | 2 452                          | 2 477           | 40        |
|  | Kvinnor        | 35                    | 39,3                | 14,80                       | 15,00        | 2 496                          | 2 530           | 40        |
|  | Män            | 15                    | 38,8                | 13,96                       | 13,96        | 2 348                          | 2 350           | 42        |
| <b>5 Service- och försäljningspersonal</b>         | <b>Totalt</b>  | <b>714</b>            | <b>38,7</b>         | <b>15,47</b>                | <b>16,25</b> | <b>2 590</b>                   | <b>2 726</b>    | <b>39</b> |
|  | <b>Kvinnor</b> | <b>339</b>            | <b>38,8</b>         | <b>13,92</b>                | <b>14,83</b> | <b>2 339</b>                   | <b>2 482</b>    | <b>39</b> |
|  | <b>Män</b>     | <b>375</b>            | <b>38,6</b>         | <b>16,89</b>                | <b>17,55</b> | <b>2 819</b>                   | <b>2 949</b>    | <b>39</b> |
| Personal inom resetjänster, konduktörer och guider | Totalt         | 10                    | 37,8                | 14,57                       | 15,92        | 2 379                          | 2 520           | 45        |
|  | Kvinnor        | 6                     | 38,3                | ..                          | ..           | ..                             | ..              | 44        |
|  | Män            | 4                     | 37,1                | ..                          | ..           | ..                             | ..              | 46        |
| Restaurang- och storhushållspersonal               | Totalt         | 89                    | 39,4                | 15,39                       | 16,51        | 2 621                          | 2 797           | 35        |
|  | Kvinnor        | 28                    | 39,1                | 16,41                       | 17,46        | 2 773                          | 2 916           | 42        |
|  | Män            | 61                    | 39,6                | 14,89                       | 16,05        | 2 547                          | 2 739           | 33        |
| Serveringspersonal                                 | Totalt         | 49                    | 40,2                | 12,80                       | 14,12        | 2 235                          | 2 441           | 30        |
|  | Kvinnor        | 37                    | 40,4                | 12,77                       | 14,14        | 2 240                          | 2 452           | 30        |
|  | Män            | 12                    | 39,6                | 12,90                       | 14,07        | 2 217                          | 2 404           | 30        |
| Frisörer, kosmetologer m.fl.                       | Totalt         | 12                    | 37,3                | 16,10                       | 16,14        | 2 612                          | 2 615           | 37        |
|  | Kvinnor        | 11                    | 37,4                | ..                          | ..           | ..                             | ..              | 37        |
|  | Män            | 1                     | 36,0                | ..                          | ..           | ..                             | ..              | 28        |
| Arbetsledare inom städning och fastighetskötsel    | Totalt         | 41                    | 37,9                | 15,87                       | 16,20        | 2 608                          | 2 663           | 45        |
|  | Kvinnor        | 9                     | 37,3                | 15,88                       | 16,50        | 2 574                          | 2 665           | 48        |
|  | Män            | 32                    | 38,0                | 15,87                       | 16,11        | 2 617                          | 2 663           | 44        |
| Annan servicepersonal, personliga tjänster         | Totalt         | 27                    | 42,2                | 11,04                       | 12,25        | 2 010                          | 2 230           | 25        |
|  | Kvinnor        | 22                    | 41,6                | ..                          | ..           | ..                             | ..              | 25        |
|  | Män            | 5                     | 44,7                | ..                          | ..           | ..                             | ..              | 25        |
| Försäljare och butiksinnehavare                    | Totalt         | 352                   | 38,2                | 15,56                       | 16,03        | 2 582                          | 2 677           | 41        |
|  | Kvinnor        | 150                   | 38,0                | 14,02                       | 14,61        | 2 315                          | 2 408           | 41        |
|  | Män            | 202                   | 38,3                | 16,72                       | 17,09        | 2 783                          | 2 880           | 41        |

**Tabell 4: Heltidsanställdas månads- och timlön per yrkesgrupp (forts.)**

| Yrkesgrupp (ISCO)  | Kön            | Antalet observationer | Vecko-arbetstid tim | Timlön, ordinarie arbetstid | Total timlön | Månadslön, ordinarie arbetstid | Total månadslön | Ålder     |
|--|----------------|-----------------------|---------------------|-----------------------------|--------------|--------------------------------|-----------------|-----------|
| Butikskassörer och biljettförsäljare                       | Totalt         | 9                     | 37,5                | 12,67                       | 14,36        | 2 065                          | 2 340           | 56        |
|  | Kvinnor        | 9                     | 37,5                | 12,67                       | 14,36        | 2 065                          | 2 340           | 56        |
|  | Män            | -                     | -                   | -                           | -            | -                              | -               | -         |
| Annan försäljningspersonal                                 | Totalt         | 45                    | 40,1                | 12,16                       | 13,55        | 2 114                          | 2 360           | 35        |
|  | Kvinnor        | 32                    | 41,1                | 11,82                       | 13,32        | 2 110                          | 2 377           | 36        |
|  | Män            | 13                    | 37,7                | 12,99                       | 14,11        | 2 124                          | 2 317           | 33        |
| Närvårdare, annan vårdpersonal och hemvårdare              | Totalt         | 34                    | 37,8                | 15,25                       | 16,07        | 2 499                          | 2 634           | 47        |
|  | Kvinnor        | 32                    | 37,8                | ..                          | ..           | ..                             | ..              | 47        |
|  | Män            | 2                     | 37,8                | ..                          | ..           | ..                             | ..              | 48        |
| Säkerhets- och bevakningspersonal                          | Totalt         | 46                    | 38,6                | 23,95                       | 25,39        | 3 972                          | 4 223           | 43        |
|  | Kvinnor        | 3                     | 41,0                | ..                          | ..           | ..                             | ..              | 34        |
|  | Män            | 43                    | 38,4                | ..                          | ..           | ..                             | ..              | 43        |
| <b>6 Jordbrukare, skogsarbetare m.fl.</b>                  | <b>Totalt</b>  | <b>95</b>             | <b>38,6</b>         | <b>12,93</b>                | <b>14,85</b> | <b>2 163</b>                   | <b>2 446</b>    | <b>39</b> |
|  | <b>Kvinnor</b> | <b>27</b>             | <b>38,9</b>         | <b>10,89</b>                | <b>12,05</b> | <b>1 843</b>                   | <b>2 016</b>    | <b>37</b> |
|  | <b>Män</b>     | <b>68</b>             | <b>38,5</b>         | <b>13,78</b>                | <b>16,03</b> | <b>2 298</b>                   | <b>2 628</b>    | <b>39</b> |
| Åker- och trädgårdsodlare                                  | Totalt         | 45                    | 38,5                | 11,37                       | 11,89        | 1 897                          | 1 981           | 39        |
|  | Kvinnor        | 18                    | 39,1                | 10,08                       | 10,56        | 1 716                          | 1 793           | 38        |
|  | Män            | 27                    | 38,1                | 12,26                       | 12,80        | 2 023                          | 2 112           | 40        |
| Fiskodlare, fiskare och jägare                             | Totalt         | 50                    | 38,6                | 14,21                       | 17,29        | 2 381                          | 2 829           | 38        |
|  | Kvinnor        | 9                     | 38,5                | 12,23                       | 14,52        | 2 051                          | 2 383           | 37        |
|  | Män            | 41                    | 38,7                | 14,71                       | 18,00        | 2 465                          | 2 943           | 39        |
| <b>7 Byggnads-, reparations- och tillverkningsarbetare</b> | <b>Totalt</b>  | <b>577</b>            | <b>39,1</b>         | <b>16,98</b>                | <b>18,01</b> | <b>2 880</b>                   | <b>2 958</b>    | <b>39</b> |
|  | <b>Kvinnor</b> | <b>28</b>             | <b>38,8</b>         | <b>14,03</b>                | <b>14,78</b> | <b>2 359</b>                   | <b>2 453</b>    | <b>42</b> |
|  | <b>Män</b>     | <b>549</b>            | <b>39,2</b>         | <b>17,13</b>                | <b>18,17</b> | <b>2 906</b>                   | <b>2 983</b>    | <b>39</b> |
| Byggnadsarbetare m.fl.                                     | Totalt         | 165                   | 40,2                | 16,54                       | 18,30        | 2 887                          | 2 930           | 40        |
|  | Kvinnor        | 1                     | 36,5                | ..                          | ..           | ..                             | ..              | 60        |
|  | Män            | 164                   | 40,3                | ..                          | ..           | ..                             | ..              | 40        |
| Byggnadshantverkare  | Totalt         | 43                    | 38,9                | 18,41                       | 19,01        | 3 109                          | 3 122           | 38        |
|  | Kvinnor        | 1                     | 37,5                | ..                          | ..           | ..                             | ..              | 25        |
|  | Män            | 42                    | 38,9                | ..                          | ..           | ..                             | ..              | 38        |
| Målare och saneringsarbetare                               | Totalt         | 10                    | 39,3                | 16,51                       | 17,40        | 2 798                          | 2 872           | 47        |
|  | Kvinnor        | -                     | -                   | -                           | -            | -                              | -               | -         |
|  | Män            | 10                    | 39,3                | 16,51                       | 17,40        | 2 798                          | 2 872           | 47        |
| Gjuteriarbetare, svetsare, plåtslagare m.fl.               | Totalt         | 28                    | 41,2                | 16,71                       | 18,29        | 2 999                          | 3 216           | 37        |
|  | Kvinnor        | -                     | -                   | -                           | -            | -                              | -               | -         |
|  | Män            | 28                    | 41,2                | 16,71                       | 18,29        | 2 999                          | 3 216           | 37        |
| Smeder, verktygsmakare och maskinställare                  | Totalt         | 12                    | 37,7                | 17,74                       | 17,86        | 2 906                          | 2 925           | 42        |
|  | Kvinnor        | -                     | -                   | -                           | -            | -                              | -               | -         |
|  | Män            | 12                    | 37,7                | 17,74                       | 17,86        | 2 906                          | 2 925           | 42        |
| Maskinmontörer och reparatörer                             | Totalt         | 101                   | 38,8                | 16,64                       | 17,09        | 2 796                          | 2 868           | 39        |
|  | Kvinnor        | 1                     | 37,5                | ..                          | ..           | ..                             | ..              | 20        |
|  | Män            | 100                   | 38,8                | ..                          | ..           | ..                             | ..              | 39        |
| Tryckeripersonal   | Totalt         | 14                    | 38,6                | 15,47                       | 15,95        | 2 599                          | 2 689           | 50        |
|  | Kvinnor        | 5                     | 38,3                | ..                          | ..           | ..                             | ..              | 56        |
|  | Män            | 9                     | 38,8                | ..                          | ..           | ..                             | ..              | 47        |
| Elmontörer och -reparatörer                                | Totalt         | 98                    | 38,1                | 19,22                       | 19,99        | 3 168                          | 3 243           | 37        |
|  | Kvinnor        | 2                     | 41,4                | ..                          | ..           | ..                             | ..              | 23        |
|  | Män            | 96                    | 38,0                | ..                          | ..           | ..                             | ..              | 38        |
| Montörer och reparatörer inom elektronik och teleteknik    | Totalt         | 46                    | 37,5                | 16,70                       | 17,01        | 2 721                          | 2 794           | 39        |
|  | Kvinnor        | 5                     | 37,5                | ..                          | ..           | ..                             | ..              | 41        |
|  | Män            | 41                    | 37,5                | ..                          | ..           | ..                             | ..              | 39        |
| Styckare, bagare, mejerister m.fl.                         | Totalt         | 53                    | 38,9                | 15,06                       | 16,33        | 2 529                          | 2 735           | 40        |
|  | Kvinnor        | 13                    | 39,5                | 12,99                       | 14,25        | 2 219                          | 2 394           | 42        |
|  | Män            | 40                    | 38,7                | 15,77                       | 17,04        | 2 636                          | 2 854           | 40        |
| Trävaruhanterare, snickare m.fl.                           | Totalt         | 7                     | 39,8                | 14,04                       | 14,84        | 2 427                          | 2 491           | 44        |
|  | Kvinnor        | -                     | -                   | -                           | -            | -                              | -               | -         |
|  | Män            | 7                     | 39,8                | 14,04                       | 14,84        | 2 427                          | 2 491           | 44        |

**Tabell 4: Heltidsanställdas månads- och timlön per yrkesgrupp (forts.)**

| Yrkesgrupp (ISCO)   | Kön            | Antalet observationer | Vecko-arbets-tid tim | Timlön, ordinarie arbetstid | Total timlön | Månadslön, ordinarie arbetstid | Total månadslön | Ålder     |
|---|----------------|-----------------------|----------------------|-----------------------------|--------------|--------------------------------|-----------------|-----------|
| <b>8 Process- och transportarbetare</b>                       | <b>Totalt</b>  | <b>485</b>            | <b>38,9</b>          | <b>14,58</b>                | <b>15,61</b> | <b>2 464</b>                   | <b>2 639</b>    | <b>41</b> |
|   | <b>Kvinnor</b> | <b>74</b>             | <b>38,0</b>          | <b>13,43</b>                | <b>14,50</b> | <b>2 224</b>                   | <b>2 452</b>    | <b>42</b> |
|   | <b>Män</b>     | <b>411</b>            | <b>39,0</b>          | <b>14,77</b>                | <b>15,80</b> | <b>2 506</b>                   | <b>2 671</b>    | <b>40</b> |
| Maskinoperatörer i gruv- och stenbrottsarbete                 | Totalt         | 9                     | 38,5                 | 20,06                       | 20,87        | 3 380                          | 3 456           | 46        |
|   | Kvinnor        | -                     | -                    | -                           | -            | -                              | -               | -         |
|   | Män            | 9                     | 38,5                 | 20,06                       | 20,87        | 3 380                          | 3 456           | 46        |
| Processoperatörer, gummi-, plast- och pappersvaruindustri     | Totalt         | 118                   | 38,7                 | 14,67                       | 15,97        | 2 475                          | 2 746           | 39        |
|   | Kvinnor        | 35                    | 38,1                 | 14,17                       | 15,39        | 2 353                          | 2 678           | 43        |
|   | Män            | 83                    | 39,0                 | 14,88                       | 16,21        | 2 525                          | 2 774           | 37        |
| Processoperatörer, textil-, skinn- och läderindustri          | Totalt         | 35                    | 39,3                 | 11,01                       | 12,19        | 1 889                          | 2 053           | 41        |
|   | Kvinnor        | 14                    | 38,0                 | 10,65                       | 11,32        | 1 760                          | 1 846           | 44        |
|   | Män            | 21                    | 40,3                 | 11,26                       | 12,79        | 1 977                          | 2 195           | 40        |
| Processoperatörer, livsmedelsindustri                         | Totalt         | 37                    | 38,3                 | 15,42                       | 17,13        | 2 569                          | 2 886           | 43        |
|   | Kvinnor        | 8                     | 37,7                 | 13,94                       | 16,13        | 2 296                          | 2 721           | 44        |
|   | Män            | 29                    | 38,4                 | 15,80                       | 17,39        | 2 639                          | 2 928           | 43        |
| Processoperatörer, sågvaror samt pappers- och kartongindustri | Totalt         | 14                    | 37,5                 | 15,55                       | 16,34        | 2 534                          | 2 663           | 40        |
|   | Kvinnor        | -                     | -                    | -                           | -            | -                              | -               | -         |
|   | Män            | 14                    | 37,5                 | 15,55                       | 16,34        | 2 534                          | 2 663           | 40        |
| Andra processoperatörer                                       | Totalt         | 25                    | 37,6                 | 13,35                       | 15,06        | 2 193                          | 2 346           | 41        |
|   | Kvinnor        | 7                     | 37,8                 | 14,51                       | 15,15        | 2 389                          | 2 492           | 40        |
|   | Män            | 18                    | 37,5                 | 12,88                       | 15,02        | 2 114                          | 2 287           | 42        |
| Person- och paketbilsförare samt motorcykelförare             | Totalt         | 20                    | 38,3                 | 14,28                       | 14,58        | 2 385                          | 2 420           | 36        |
|   | Kvinnor        | 3                     | 38,0                 | ..                          | ..           | ..                             | ..              | 37        |
|   | Män            | 17                    | 38,4                 | ..                          | ..           | ..                             | ..              | 36        |
| Förare av tunga motorfordon                                   | Totalt         | 167                   | 39,0                 | 14,58                       | 15,39        | 2 471                          | 2 623           | 43        |
|   | Kvinnor        | 4                     | 38,6                 | ..                          | ..           | ..                             | ..              | 41        |
|   | Män            | 163                   | 39,0                 | ..                          | ..           | ..                             | ..              | 43        |
| Arbetsmaskinförare  | Totalt         | 60                    | 39,8                 | 15,55                       | 16,36        | 2 692                          | 2 756           | 37        |
|   | Kvinnor        | 3                     | 37,2                 | ..                          | ..           | ..                             | ..              | 32        |
|   | Män            | 57                    | 39,9                 | ..                          | ..           | ..                             | ..              | 37        |
| <b>9 Övriga arbetstagare</b>                                  | <b>Totalt</b>  | <b>215</b>            | <b>38,7</b>          | <b>12,78</b>                | <b>13,23</b> | <b>2 147</b>                   | <b>2 230</b>    | <b>39</b> |
|   | <b>Kvinnor</b> | <b>103</b>            | <b>38,9</b>          | <b>12,15</b>                | <b>12,64</b> | <b>2 053</b>                   | <b>2 131</b>    | <b>41</b> |
|   | <b>Män</b>     | <b>112</b>            | <b>38,6</b>          | <b>13,35</b>                | <b>13,77</b> | <b>2 234</b>                   | <b>2 321</b>    | <b>37</b> |
| Hem-, hotell- och kontorsstädare m.fl.                        | Totalt         | 65                    | 38,3                 | 11,88                       | 12,67        | 1 976                          | 2 099           | 42        |
|   | Kvinnor        | 53                    | 38,5                 | 11,96                       | 12,82        | 1 999                          | 2 136           | 43        |
|   | Män            | 12                    | 37,4                 | 11,52                       | 11,98        | 1 872                          | 1 928           | 37        |
| Godshanterare, lagerarbetare m.fl.                            | Totalt         | 129                   | 39,0                 | 13,31                       | 13,57        | 2 250                          | 2 312           | 38        |
|   | Kvinnor        | 46                    | 39,3                 | ..                          | ..           | ..                             | ..              | 39        |
|   | Män            | 83                    | 38,9                 | ..                          | ..           | ..                             | ..              | 38        |
| Köks- och restaurangbiträden                                  | Totalt         | 14                    | 38,8                 | 11,56                       | 12,46        | 1 961                          | 2 100           | 33        |
|   | Kvinnor        | 4                     | 39,7                 | ..                          | ..           | ..                             | ..              | 36        |
|   | Män            | 10                    | 38,5                 | ..                          | ..           | ..                             | ..              | 31        |
| Avfallshanterare  | Totalt         | 7                     | 37,1                 | 13,27                       | 13,46        | 2 142                          | 2 164           | 39        |
|   | Kvinnor        | -                     | -                    | -                           | -            | -                              | -               | -         |
|   | Män            | 7                     | 37,1                 | 13,27                       | 13,46        | 2 142                          | 2 164           | 39        |

Källa: ÅSUB lönestatistik



### **Deltidsarbetande jordbrukare och skogsarbetare har lägst ordinarie timlön**

I **tabell 5** på nästa sida visas deltidsanställdas månads- och timlöner per ISCO-yrkesgrupp. Den kortaste arbetsveckan har *övriga arbetstagare* (med 14,4 timmar) följt av *service- och försäljningspersonal* (med 14,9 timmar). Den längsta arbetsveckan finns inom gruppen *chefer* (med 24,9 timmar) samt *specialister* (med 23,4 timmar).

*Chefer* har både den högsta timlönen och den högsta månadslönen, följt av *specialister*. De lägsta timlönerna och månadslönerna finns hos *jordbrukare, skogsarbetare m.fl., övriga arbetstagare* samt *service- och försäljningspersonal*.

Det framgår av underlagsmaterialet att deltidsarbete, mindre än 33,5 timmar per vecka, är vanligare hos kvinnor än hos män. Av samtliga deltidsanställda är ca 58 procent kvinnor och 42 procent män. Den största andelen deltidsanställda finns inom huvudyrkesgruppen *övriga arbetstagare* med ca 53 procent deltidsarbetande. Även inom grupperna *service- och försäljningspersonal* är andelen deltidsanställda hög (48 procent). Totalt sett deltidsarbetar 31 procent av löntagarna i undersökningen, medan resterande 69 procent arbetar på heltid.

Lönerelationerna mellan könen tycks vara mycket jämlika bland de deltidsanställda. Kvinnornas ordinarie timlön motsvarar 98 procent av männens, medan kvinnornas totala timlön motsvarar 92 procent av männens. Både kvinnornas ordinarie månadslön och kvinnornas totala månadslön är högre än männens (106 procent respektive 103 procent). Bland månadsinkomsterna har kvinnorna i flera fall högre månadsinkomster än männen, vilket bland annat kan förklaras med att kvinnorna i de huvudyrkesgrupperna har högre veckoarbetstid än männen.

I yrkesgrupperna *chefer* samt *övriga arbetstagare* har kvinnorna högre ordinarie timlön än männen. Männen har högre total timlön i samtliga yrkesgrupper förutom *chefer* och *process- och transportarbetare*.

**Tabell 5: Deltidsanställdas månads- och timlön per yrkesgrupp**

| Yrkesgrupp (ISCO)                                   | Kön            | Antalet observationer | Vecko-arbetstid tim | Timlön, ordinarie arbetstid | Total timlön | Månadslön, ordinarie arbetstid | Total månadslön | Ålder     |
|---|----------------|-----------------------|---------------------|-----------------------------|--------------|--------------------------------|-----------------|-----------|
| Samtliga deltidanställda                            | <b>Totalt</b>  | <b>1 920</b>          | <b>17,5</b>         | <b>15,23</b>                | <b>17,02</b> | <b>1 179</b>                   | <b>1 253</b>    | <b>38</b> |
|   | <b>Kvinnor</b> | <b>1 114</b>          | <b>17,6</b>         | <b>15,12</b>                | <b>16,44</b> | <b>1 205</b>                   | <b>1 266</b>    | <b>38</b> |
|   | <b>Män</b>     | <b>806</b>            | <b>17,4</b>         | <b>15,39</b>                | <b>17,83</b> | <b>1 141</b>                   | <b>1 234</b>    | <b>37</b> |
| 1 Chefer  | Totalt         | 36                    | 24,9                | 27,60                       | 28,28        | 2 937                          | 3 004           | 48        |
|   | Kvinnor        | 19                    | 24,3                | 28,81                       | 28,90        | 2 970                          | 3 014           | 48        |
|   | Män            | 17                    | 25,6                | 26,10                       | 27,52        | 2 897                          | 2 992           | 47        |
| 2 Specialister                                      | Totalt         | 138                   | 23,4                | 25,79                       | 26,31        | 2 414                          | 2 467           | 43        |
|   | Kvinnor        | 91                    | 25,1                | 23,98                       | 24,51        | 2 597                          | 2 651           | 43        |
|   | Män            | 47                    | 20,1                | 29,31                       | 29,80        | 2 057                          | 2 109           | 42        |
| 3 Experter  | Totalt         | 152                   | 17,2                | 19,82                       | 22,67        | 1 465                          | 1 571           | 42        |
|   | Kvinnor        | 107                   | 18,2                | 19,22                       | 21,73        | 1 549                          | 1 619           | 43        |
|   | Män            | 45                    | 15,0                | 21,23                       | 24,88        | 1 267                          | 1 459           | 38        |
| 4 Kontors- och kundtjänstpersonal                   | Totalt         | 264                   | 19,7                | 16,96                       | 17,38        | 1 437                          | 1 461           | 43        |
|   | Kvinnor        | 204                   | 20,5                | 16,86                       | 17,31        | 1 532                          | 1 559           | 45        |
|   | Män            | 60                    | 17,2                | 17,32                       | 17,64        | 1 112                          | 1 128           | 36        |
| 5 Service- och försäljningspersonal                 | Totalt         | 664                   | 14,9                | 12,74                       | 14,39        | 832                            | 928             | 33        |
|   | Kvinnor        | 466                   | 15,0                | 12,72                       | 14,26        | 826                            | 912             | 33        |
|   | Män            | 198                   | 14,8                | 12,79                       | 14,69        | 846                            | 969             | 31        |
| 6 Jordbrukare, skogsarbetare m.fl.                  | Totalt         | 66                    | 21,8                | 10,49                       | 14,33        | 1 016                          | 1 143           | 35        |
|   | Kvinnor        | 26                    | 23,4                | 10,16                       | 10,97        | 1 070                          | 1 148           | 35        |
|   | Män            | 40                    | 20,6                | 10,71                       | 16,59        | 979                            | 1 139           | 35        |
| 7 Byggnads-, reparations- och tillverkningsarbetare | Totalt         | 157                   | 19,2                | 15,85                       | 19,63        | 1 315                          | 1 371           | 39        |
|   | Kvinnor        | 12                    | 17,7                | 12,91                       | 15,99        | 962                            | 1 025           | 34        |
|   | Män            | 145                   | 19,3                | 16,09                       | 19,93        | 1 344                          | 1 399           | 39        |
| 8 Process- och transportarbetare                    | Totalt         | 204                   | 18,7                | 13,67                       | 16,42        | 1 099                          | 1 165           | 43        |
|   | Kvinnor        | 33                    | 22,4                | 12,13                       | 17,60        | 1 167                          | 1 207           | 40        |
|   | Män            | 171                   | 18,0                | 13,96                       | 16,19        | 1 086                          | 1 157           | 44        |
| 9 Övriga arbetstagare                               | Totalt         | 239                   | 14,4                | 12,10                       | 13,18        | 758                            | 815             | 38        |
|   | Kvinnor        | 156                   | 13,8                | 12,38                       | 13,04        | 729                            | 759             | 40        |
|   | Män            | 83                    | 15,6                | 11,57                       | 13,43        | 815                            | 924             | 34        |

Källa: ÅSUB lönestatistik

### Högre utbildningsnivå ger högre lönenivå

I **tabell 6** redovisas medellönen enligt utbildningsnivå. Löneuppgifterna som redovisas är veckoarbetstiden, ordinarie och total timlön, ordinarie och total månadslön samt ålder för heltidsanställd personal. Uppgifterna om utbildningsnivå är hämtade från Statistikcentralens examensregister, som tyvärr saknar en stor del examina avlagda i utlandet. Detta innebär till exempel att många examina avlagda i Sverige inte finns med.

Tabellen visar att utbildning lönar sig, ju högre utbildningsnivå desto högre medellön har personerna i underlagsmaterialet. Högst total månadslön hade personer med *högre högskoleutbildning*, med 4 493 euro medan personer med *lägre högskoleutbildning* hade 4 066 euro. Personer med utbildning på *gymnasialstadiet* hade en total månadslön på 3 205 euro. De personer vars uppgift om utbildningsnivån saknades hade en total månadslön på 3 048 euro, vilket tyder på att de personer vars uppgift om utbildningsnivån saknades i genomsnitt hade relativt låg utbildningsnivå.

**Tabell 6: Heltidsanställdas månads- och timlön per utbildningsnivå**

| Utbildningsnivå                     | Kön     | Antalet observationer | Vecko-arbets-tid tim | Timlön, ordinarie arbetstid | Total timlön | Månadslön, ordinarie arbetstid | Total månadslön | Ålder |
|-------------------------------------|---------|-----------------------|----------------------|-----------------------------|--------------|--------------------------------|-----------------|-------|
| Samtliga heltidsanställda           | Totalt  | 4 245                 | 38,3                 | 19,86                       | 20,62        | 3 285                          | 3 410           | 42    |
|                                     | Kvinnor | 1 481                 | 38,0                 | 17,82                       | 18,34        | 2 926                          | 3 018           | 43    |
|                                     | Män     | 2 764                 | 38,4                 | 20,97                       | 21,86        | 3 481                          | 3 624           | 41    |
| Gymnasialstadieutbildning           | Totalt  | 1 888                 | 38,3                 | 18,62                       | 19,34        | 3 086                          | 3 205           | 40    |
|                                     | Kvinnor | 609                   | 38,0                 | 16,92                       | 17,44        | 2 782                          | 2 870           | 42    |
|                                     | Män     | 1 279                 | 38,4                 | 19,44                       | 20,26        | 3 233                          | 3 368           | 39    |
| Lägsta högre utbildning             | Totalt  | 41                    | 38,3                 | ..                          | ..           | ..                             | ..              | 41    |
|                                     | Kvinnor | 17                    | 38,0                 | ..                          | ..           | ..                             | ..              | 41    |
|                                     | Män     | 24                    | 38,5                 | ..                          | ..           | ..                             | ..              | 42    |
| Lägre högskoleutbildning            | Totalt  | 413                   | 37,7                 | 24,35                       | 24,77        | 3 986                          | 4 066           | 50    |
|                                     | Kvinnor | 219                   | 37,5                 | 21,14                       | 21,55        | 3 439                          | 3 520           | 50    |
|                                     | Män     | 194                   | 37,8                 | 28,06                       | 28,48        | 4 616                          | 4 694           | 50    |
| Högre högskoleutbildning            | Totalt  | 540                   | 37,6                 | 26,81                       | 27,40        | 4 377                          | 4 493           | 42    |
|                                     | Kvinnor | 222                   | 37,5                 | 21,74                       | 22,09        | 3 535                          | 3 607           | 40    |
|                                     | Män     | 318                   | 37,8                 | 30,39                       | 31,14        | 4 972                          | 5 118           | 43    |
| Forskarutbildning                   | Totalt  | 5                     | 37,5                 | ..                          | ..           | ..                             | ..              | 36    |
|                                     | Kvinnor | 1                     | 37,5                 | ..                          | ..           | ..                             | ..              | 30    |
|                                     | Män     | 4                     | 37,5                 | ..                          | ..           | ..                             | ..              | 37    |
| Grundskoleexamen / okänd utbildning | Totalt  | 1 358                 | 38,7                 | 17,35                       | 18,35        | 2 900                          | 3 048           | 42    |
|                                     | Kvinnor | 413                   | 38,6                 | 15,30                       | 15,98        | 2 546                          | 2 662           | 41    |
|                                     | Män     | 945                   | 38,7                 | 18,25                       | 19,39        | 3 056                          | 3 218           | 42    |

Källa: ÅSUB lönestatistik

### Längden på arbetsförhållandet och dess inverkan på lönen

En aspekt av löneutveckling är att studera hur lönen förändras i takt med att arbetsförhållandet fortskrider, det vill säga hur arbetsförhållandets längd inverkar på lönenivån. I **tabell 7** på sidan 27 visas den totala månadslönen och totala timlönen för heltidsanställda fördelade på arbetsförhållandets längd. Uppgiften om arbetsförhållandet är tagen från anställningsdatum (det datum då man anställdes vid företaget).

Tabellen visar att lönenivån korrelerar med arbetsförhållandets längd, i de flesta fall stiger lönen för ett längre arbetsförhållande. För samtliga heltidsanställda som varit anställda två år eller mindre var den genomsnittliga totala månadslönen 2 912 euro, medan den för de som varit anställda elva år eller mer var 3 805 euro, en skillnad på 31,0 procent av lönen för de som varit anställda två år eller mindre. Den totala timlönen för dem som varit anställda två år eller mindre var 17,53 euro, medan den för de som varit anställda längre än elva år var 23,05 euro, en skillnad på 31,5 procent.

I euro och cent syns utvecklingen mest för gruppen *specialister*. För *specialister* som varit anställda två år eller mindre var den genomsnittliga totala månadslönen 3 631 euro medan den för de som varit anställda elva år eller mer var 4 470 euro, en skillnad på 839 euro, eller ca 23,1 procent. Den totala timlönen varierar för *specialister* mellan 22,18 euro (0–2 år anställda) till 27,16 euro (mer än 11 år anställda).

För gruppen *chefer* har de med okänd längd på anställningen högst genomsnittlig total månadslön, 7 396 euro. Månadslönen för de som varit anställda två år eller mindre var 5 655 euro, en skillnad på 1 740 euro, eller ca 30,8 procent.

Procentuellt sett varierar lönen minst för anställda inom grupperna *process- och transportarbetare*. För *process- och transportarbetare* anställda två år eller mindre var den genomsnittliga totala månadslönen 2 465 euro och timlönen 14,44 euro medan den totala månadslönen för de som varit anställda elva år eller mer var 2 766 euro och timlönen 16,39 euro, en skillnad på 12,2 procent respektive 13,5 procent.

För att åskådliggöra skillnaderna mellan kvinnor och män är det mest överskådligt att använda sig av samtliga heltidsanställda. För kvinnor som varit anställda två år eller mindre var den totala månadslönen 2 623 euro medan den för de som varit anställda elva år eller mer var 3 330 euro, en skillnad på 27,0 procent. För män som varit anställda två år eller mindre var den totala månadslönen 3 085 euro medan den för de som varit anställda elva år eller mer var 4 061 euro, en skillnad på 31,6 procent.



### Högst lön har personer som är chef och över 60 år

En annan aspekt av löneutvecklingen är att analysera den genomsnittliga månadsinkomsten efter personens ålder. I **tabell 8** på nästa sida visas den ordinarie månadsinkomsten fördelad efter yrkesgrupp och åldersgrupp. Alderns inverkan på lönenivån är betydande, i de yngre åldersgrupperna är löneökningen snabb, för att sedan minska i åldersgruppen 50–59 år och återigen öka i åldersgruppen över 60 år.

Däremot skiljer sig utvecklingen åt något för män och kvinnor, för männen ökar den genomsnittliga lönen i alla åldersklasser. För kvinnorna ökar den genomsnittliga lönen i åldersgrupperna under 40 år. I åldersgruppen 40–49 år är lönen i det närmaste oförändrad jämfört med gruppen 30–39 år och i grupperna över 50 år börjar den genomsnittliga lönen att minska.

Den högsta ordinarie månadsinkomsten finns i åldersgrupperna över 60 år (med 3 726 euro). Den lägsta lönen har personer under 20 år med 1 985 euro per månad. Medellönen för personer i åldern 30–39 år (3 158 euro) är betydligt högre än för personer i åldern 20–29 år (2 418 euro). En förklaring är troligen att man är färdig med utbildningen i denna ålder, en annan förklaring är att man hunnit vara delaktig i arbetslivet en längre tid. Medellönen för de tre äldsta åldersgrupperna är snarlik.

Den könvisa strukturen följer samma mönster, med undantaget att det är männen i åldern över 60 år som har den högsta medellönen (4 194 euro). Den högsta medellönen för gruppen som är över 60 år har *chefer* (6 013 euro). Av de yrkesgrupper som av sekretesskäl kan redovisas har *chefer* i åldern 50–59 år högst lön bland männen (6 201 euro). För kvinnor var det *chefer* i åldern 40–49 år som hade högst lön (4 507 euro).

Intressant är även att notera lönerelationen kvinnor/män för de olika åldersgrupperna. Mest jämlik är situationen i åldersgrupperna 30–39 år samt 20–29 år där kvinnornas genomsnittliga lön motsvarade 96 respektive 91 procent av männens.

Även i åldersgruppen under 20 år var lönerelationen, med 86 procent, högre än genomsnittet för samtliga heltidsanställda (84 procent). Efter detta verkar relationen sjunka ju äldre personerna i fråga är. I åldersgruppen 40–49 år har kvinnorna 79 procent av männens medellön. I åldersgrupperna 50–59 år samt över 60 år var det störst skillnad mellan könen, där motsvarade kvinnornas genomsnittliga lön 78 procent respektive 71 procent av männens genomsnittliga lön. I åldersgruppen under 20 år är antalet observationer dock litet, endast 42 personer.

En möjlig förklaring till att skillnaderna mellan kvinnornas och männens genomsnittliga löner ökar i åldersgrupperna 40–49 år samt äldre kan vara familjebildningen. Om kvinnorna i åldern 30–39 år tar ut moderskaps- samt föräldraledighet, medan männen i mindre utsträckning tar ut denna ledighet, kan männen få ett försprång i karriären som sedan syns i de genomsnittliga lönerna.

**Tabell 8: Heltidsanställdas ordinarie månadsinkomst efter yrkes- och åldersgrupp**

| Yrkesgrupp (ISCO)                                   | Kön            | Antalet observationer | Förtjänst, ordinarie arbetstid |              |              |              |              |              |              |
|---|----------------|-----------------------|--------------------------------|--------------|--------------|--------------|--------------|--------------|--------------|
|   |                |                       | Totalt                         | under 20 år  | 20–29 år     | 30–39 år     | 40–49 år     | 50–59 år     | över 60 år   |
| <b>Samtliga deltidsanställda</b>                    | <b>Totalt</b>  | <b>4 245</b>          | <b>3 285</b>                   | <b>1 985</b> | <b>2 418</b> | <b>3 158</b> | <b>3 644</b> | <b>3 609</b> | <b>3 726</b> |
|   | <b>Kvinnor</b> | <b>1 481</b>          | <b>2 926</b>                   | <b>1 822</b> | <b>2 267</b> | <b>3 063</b> | <b>3 107</b> | <b>3 081</b> | <b>2 969</b> |
|   | <b>Män</b>     | <b>2 764</b>          | <b>3 481</b>                   | <b>2 130</b> | <b>2 489</b> | <b>3 204</b> | <b>3 926</b> | <b>3 968</b> | <b>4 194</b> |
| 1 Chefer  | Totalt         | 529                   | 5 533                          | -            | 3 763        | 5 026        | 5 564        | 5 758        | 6 013        |
|   | Kvinnor        | 145                   | 4 614                          | -            | ..           | 5 216        | 4 507        | 4 468        | ..           |
|   | Män            | 384                   | 5 882                          | -            | ..           | 4 927        | 5 961        | 6 201        | ..           |
| 2 Specialister                                      | Totalt         | 617                   | 3 939                          | ..           | 3 089        | 3 667        | 4 241        | 4 333        | ..           |
|   | Kvinnor        | 221                   | 3 599                          | -            | 2 911        | 3 587        | 3 658        | 3 819        | 3 921        |
|   | Män            | 396                   | 4 129                          | ..           | 3 183        | 3 710        | 4 538        | 4 689        | ..           |
| 3 Experter  | Totalt         | 513                   | 3 467                          | ..           | 2 773        | 3 331        | 3 729        | 3 511        | ..           |
|   | Kvinnor        | 199                   | 3 141                          | -            | 2 576        | 3 134        | 3 171        | 3 293        | 3 229        |
|   | Män            | 314                   | 3 686                          | ..           | 2 929        | 3 438        | 4 011        | 3 716        | ..           |
| 4 Kontors- och kundtjänstpersonal                   | Totalt         | 500                   | 2 857                          | ..           | 2 389        | 2 795        | 3 051        | 3 054        | ..           |
|   | Kvinnor        | 345                   | 2 780                          | ..           | 2 361        | 2 726        | 2 900        | 2 930        | ..           |
|   | Män            | 155                   | 3 025                          | ..           | 2 425        | 2 888        | 3 426        | 3 620        | ..           |
| 5 Service- och försäljningspersonal                 | Totalt         | 714                   | 2 590                          | 1 788        | 2 236        | 2 533        | 2 902        | 2 851        | 2 761        |
|   | Kvinnor        | 339                   | 2 339                          | ..           | 2 146        | 2 348        | 2 562        | 2 490        | ..           |
|   | Män            | 375                   | 2 819                          | ..           | 2 318        | 2 673        | 3 216        | 3 198        | ..           |
| 6 Jordbrukare, skogsarbetare m.fl.                  | Totalt         | 95                    | 2 163                          | ..           | 1 911        | 2 264        | 2 254        | 2 223        | ..           |
|   | Kvinnor        | 27                    | 1 843                          | -            | 1 858        | ..           | ..           | 1 788        | -            |
|   | Män            | 68                    | 2 298                          | ..           | 1 941        | ..           | ..           | 2 491        | ..           |
| 7 Byggnads-, reparations- och tillverkningsarbetare | Totalt         | 577                   | 2 880                          | ..           | 2 511        | 2 976        | 3 043        | 3 100        | ..           |
|   | Kvinnor        | 28                    | 2 359                          | -            | ..           | ..           | ..           | 2 313        | ..           |
|   | Män            | 549                   | 2 906                          | ..           | ..           | ..           | ..           | 3 163        | ..           |
| 8 Process- och transportarbetare                    | Totalt         | 485                   | 2 464                          | 2 353        | 2 294        | 2 441        | 2 554        | 2 537        | 2 593        |
|   | Kvinnor        | 74                    | 2 224                          | ..           | 1 937        | 2 183        | 2 375        | 2 256        | ..           |
|   | Män            | 411                   | 2 506                          | ..           | 2 342        | 2 469        | 2 599        | 2 590        | ..           |
| 9 Övriga arbetstagare                               | Totalt         | 215                   | 2 147                          | ..           | 1 950        | 2 218        | 2 182        | 2 282        | ..           |
|   | Kvinnor        | 103                   | 2 053                          | -            | 1 890        | 2 047        | 2 102        | 2 143        | 2 146        |
|   | Män            | 112                   | 2 234                          | ..           | 1 986        | 2 369        | 2 270        | 2 447        | ..           |

Källa: ÅSUB lönestatistik

### 3.2 Lönerelationen mellan kvinnor och män

Lönerelationen mellan kvinnor och män kan för några branscher och yrkeskategorier utläsas från de tidigare presenterade tabellerna. Jämförelsen av de heltidsanställdas totala månadslöner ger vid handen att kvinnornas löner är 16,4 procent lägre än männens löner. Kvinnornas genomsnittliga veckoarbetstid är även 1,1 procent kortare än männens. Det går dock inte att fastställa i hur hög grad kvinnor och män har olika lön trots att de utför samma arbete, eftersom arbetsuppgifterna och de kvalifikationer de kräver kan variera också inom de olika yrkesgrupperna inom en bransch. Dessutom bör man ha uppgifter om ålderstillägg för att kunna ta bort dess inverkan på lönerna. För att minska arbetstidens inverkan på löneinkomsterna jämförs på nästa sida samtliga arbetstagares totala timlöner per kön (se tabellerna 9 och 10).

I **tabell 9** visas kvinnors totala timlön i relation till mäns totala timlön 2016 enligt bransch och yrkeskod. I **tabell 10** visas kvinnors totala timlön i relation till mäns totala timlön 2016 enligt ISCO-yrkesgrupp.

**Tabell 9: Lönerelation enligt bransch och yrkeskod**
*Kvinnors totala timlön i procent av männens totala timlön 2016, samtliga arbetstagare*

|                               | Totalt      | Ledning     | Förmän      | Operativ personal | Service-personal | Admin. personal |
|-------------------------------|-------------|-------------|-------------|-------------------|------------------|-----------------|
| <b>Totalt</b>                 | <b>83,6</b> | <b>77,5</b> | <b>80,0</b> | <b>88,7</b>       | <b>94,4</b>      | <b>88,8</b>     |
| Tillverkningsindustri         | 79,7        | 79,8        | ..          | 79,7              | 91,7             | ..              |
| Energi- och vattenförsörjning | 86,2        | ..          | ..          | ..                | ..               | ..              |
| Byggverksamhet                | 84,0        | ..          | ..          | 80,8              | ..               | ..              |
| Handel                        | 83,7        | 75,5        | 75,4        | 88,8              | 99,8             | 105,1           |
| Transport och magasinering    | 83,9        | 69,4        | 80,7        | 95,4              | 69,2             | 85,8            |
| Hotell- och restaurangverks.  | 92,4        | 99,6        | ..          | ..                | ..               | ..              |
| Finansiering och försäkring   | 74,4        | 72,3        | 80,9        | 85,5              | ..               | ..              |
| Företagstjänster              | 81,3        | 86,0        | 81,2        | 84,7              | ..               | ..              |
| Övriga tjänster               | 83,6        | 79,3        | 60,4        | 94,1              | ..               | ..              |

Källa: ÅSUB lönestatistik

I **tabell 9** illustreras att de minsta löneskillnaderna finns hos *servicepersonal* inom *handel* följt av *ledning* inom branschen *hotell- och restaurangverksamhet* samt *operativ personal* inom *transport och magasinering*. Överlag tycks lönen för yrkesgrupperna *servicepersonal*, *administrativ personal* samt *operativ personal* vara mest jämlik. De största skillnaderna finns hos *förmän* i branschen *övriga tjänster* samt *servicepersonal* inom *transport och magasinering*. Endast i yrkesgrupperna *administrativ personal* inom branscherna *handel* har kvinnorna högre lön än männen.

**Tabell 10: Lönerelation enligt ISCO-yrkesgrupp**
*Kvinnors totala timlön i procent av männens totala timlön 2016, samtliga arbetstagare*

| Yrkesgrupp  | Lönerelation kvinnor/män |
|---|--------------------------|
| <b>Samtliga arbetskategorier</b>                  | <b>83,6</b>              |
| Chefer  | 79,0                     |
| Specialister                                      | 87,4                     |
| Experter  | 86,3                     |
| Kontors- och kundtjänstpersonal                   | 93,8                     |
| Service- och försäljningspersonal                 | 87,6                     |
| Jordbrukare, skogsarbetare m.fl.                  | 70,8                     |
| Byggnads-, reparations- och tillverkningsarbetare | 81,7                     |
| Process- och transportarbetare                    | 97,3                     |
| Övriga arbetstagare                               | 94,5                     |

Källa: ÅSUB lönestatistik

I **tabell 10** visas att de mest jämställda lönenivåerna finns hos yrkesgruppen *process- och transportarbetare* följt av gruppen *övriga arbetstagare* samt *kontors- och kundtjänstpersonal*. De största skillnaderna finns inom yrkesgruppen *jordbrukare, skogsarbetare m.fl.* följt av yrkesgrupperna *chefer* samt *byggnads-, reparations- och tillverkningsarbetare*. En utförligare variant av **tabell 10**, indelad i branscher, finns i **bilaga 6**.



### 3.3 Löneutveckling

På följande sidor illustreras löneutvecklingen på Åland de senaste åren med hjälp av sex diagram. I **figur 1** på sidan 32 visas utvecklingen av den genomsnittliga totalförtjänsten för *heltidsanställd operativ personal*, vars totala förtjänster har stigit från 2008 till 2016 inom alla branscher. Den största ökningen av de totala förtjänsterna mellan år 2014 och år 2016 finns inom branschen *hotell- och restaurangverksamhet*, där ökningen var 8,7 procent.

I **figur 2** visas utvecklingen av de genomsnittliga totala timlönerna för heltidsanställd operativ personal. Timlönen för operativ personal har ökat från 2008 till 2016 inom alla branscher. Mellan år 2014 och 2016 har timlönen ökat mest inom branschen *hotell- och restaurangverksamhet* med 6,2 procent. Inom branschen *övriga tjänster* har timlönen minskat med 5,9 procent, mellan år 2012 och 2014 ökade timlönen inom denna bransch med 7,0 procent.

I **figur 3** visas löneutvecklingen från 2014 till 2016 för operativ personal fördelad enligt kön. Uppgifterna gäller total månadslön för heltidsanställda. Av sekretesskäl visas inte förändringen av månadslönen för kvinnor inom branschen *energi- och vattenförsörjning*. Inom branscherna *tillverkningsindustri, handel* samt *företagstjänster* har männens löner ökat i snabbare takt än kvinnornas.

På sidan 33 visas två diagram med en jämförelse över en längre tidsperiod. Även dessa diagram baserar sig på genomsnittlig totalförtjänst, inom de branscher där det finns tillgång till data för en längre tidsperiod.

I **figur 4** visas löneutvecklingen (totalförtjänst) för operativ personal under perioden 1991–2016, för branscherna *finansiering och försäkring, hotell- och restaurangverksamhet, handel* samt *transporter och magasinering*. Läsaren bör observera att löneutvecklingen visas för samtliga år fram till 1995, varefter utvecklingen visas för tvåårsperioder fram till 2001, varefter även år 2002 visas, för att sedan redovisas i tvåårsperioder igen. Diagrammet visar att löneutvecklingen har varit positiv, framförallt med en kraftigare ökning sedan slutet av 90-talet. Branscherna *transport och magasinering* samt *handel* visar dock tecken på en liten avmattning de senaste åren.

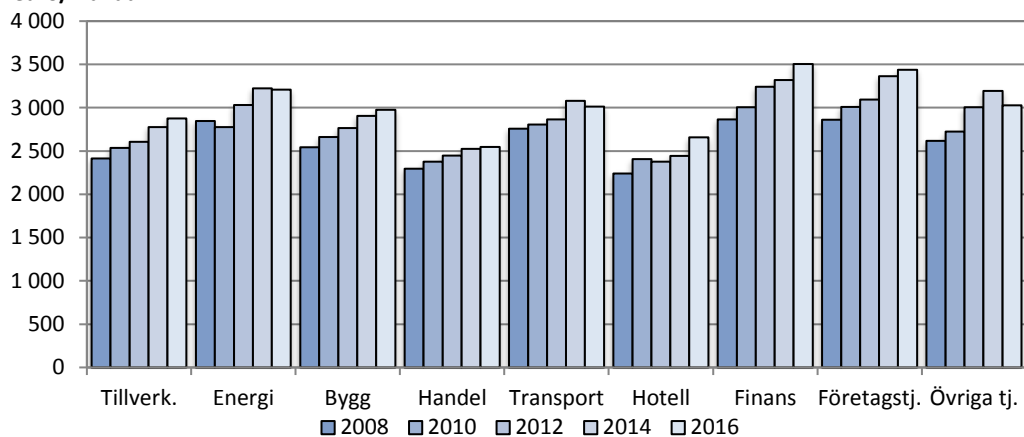
I **figur 5** visas den genomsnittliga timlöneutvecklingen för operativ personal under perioden 1991–2016 inom huvudbranscherna *byggverksamhet* och *tillverkningsindustri* samt delbranscherna *livsmedelsindustri* samt *tryckeriverksamhet*. Mest har lönen ökat inom delbranschen *tryckeriverksamhet*.

I **figur 6** visas hur längden på arbetsförhållandet inverkar på lönen, uppgifter visas för total månadslön för heltidsanställd personal. Diagrammet visar att generellt sett ju längre man varit anställd hos samma företag, desto högre lön har man. Dessutom visas skillnaderna mellan kvinnor och män, för personer som varit anställda 0–2 år är gapet mellan kvinnor och män mindre än för personer som varit anställda 11 år och längre, det vill säga att skillnaderna ökar i takt med arbetsförhållandets längd.

## Löneutvecklingen för heltidsanställd operativ personal

**Figur 1: Genomsnittlig totalförtjänst per månad år 2008–2016, euro**

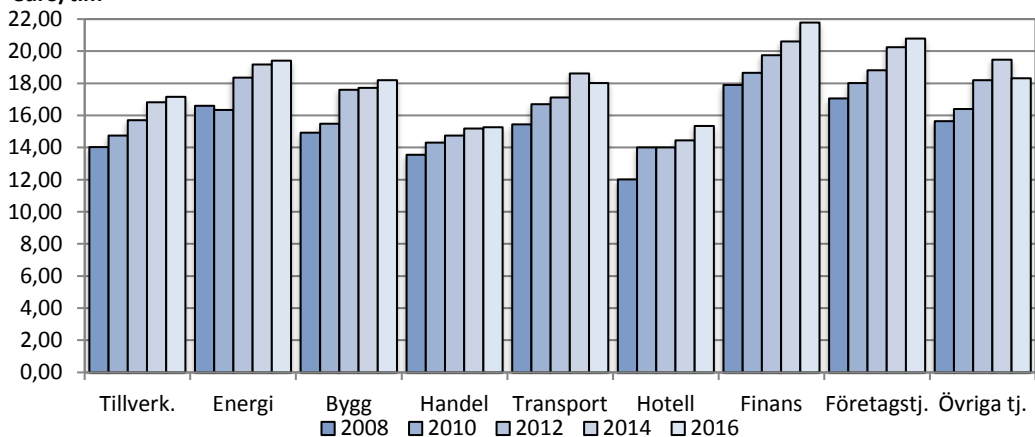
euro/månad



Källa: ÅSUB lönestatistik

**Figur 2: Genomsnittlig total timlön år 2008–2016, euro**

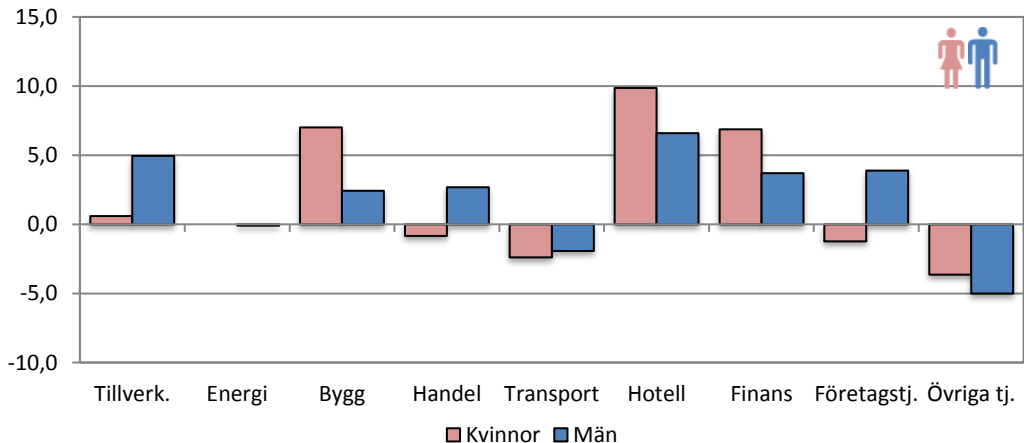
euro/tim



Källa: ÅSUB lönestatistik

**Figur 3: Löneutvecklingen för kvinnor och män 2012–2016, total förtjänst**

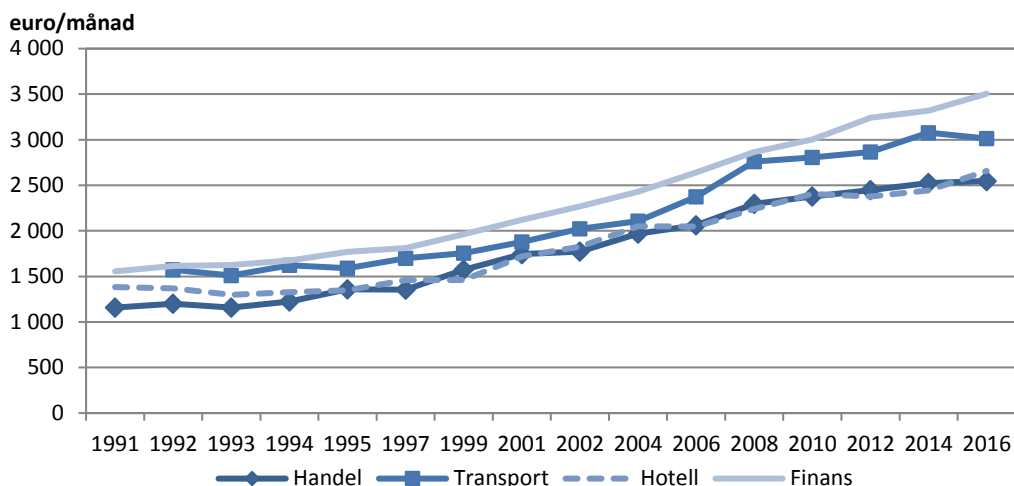
Procent



Not: Av sekretesskäl visas inte förändringen av månadslönen för kvinnor inom branschen *energi- och vattenförsörjning*.

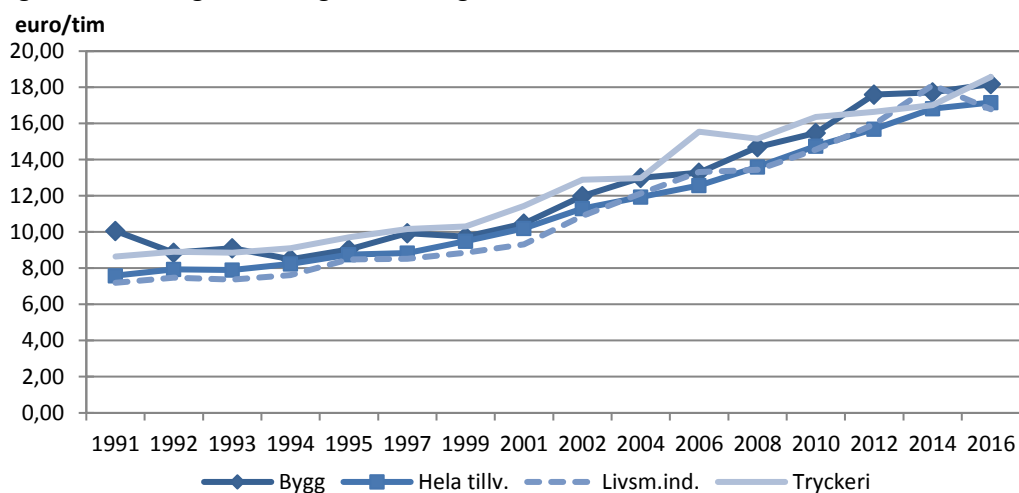
Källa: ÅSUB lönestatistik

**Figur 4: Utvecklingen av den genomsnittliga totalförtjänsten år 1991–2016, euro**



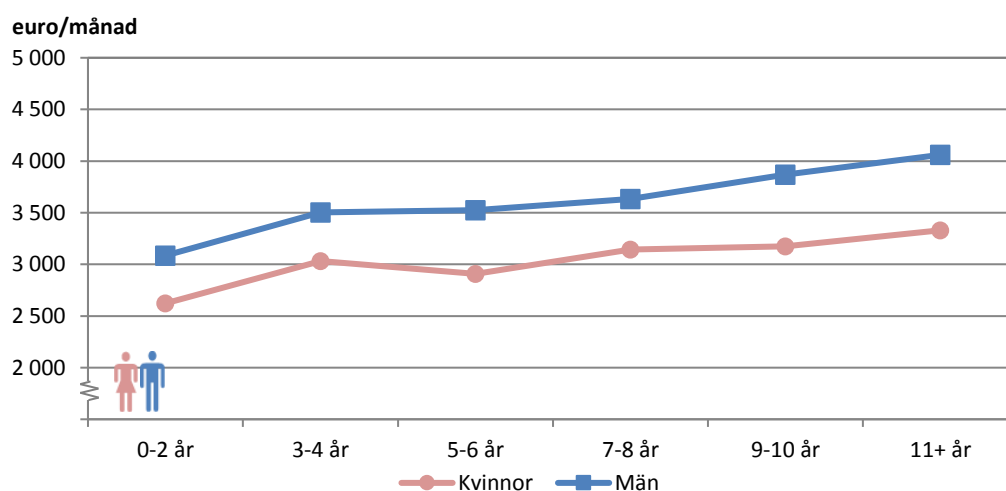
Källa: ÅSUB lönestatistik

**Figur 5: Utvecklingen av den genomsnittliga totala timlönen år 1991–2016, euro**



Källa: ÅSUB lönestatistik

**Figur 6: Löneutvecklingen efter arbetsförhållandets längd 2016, total månadslön**



Källa: ÅSUB lönestatistik

### Löneutvecklingen för personer med samma yrke 2014 och 2016

Ett problem med att fastställa en exakt löneutveckling från ett år till ett annat är att urvalet varierar, exempelvis kan det ena året finnas 20 st chefer mer än det andra året. Detta inverkar mycket på dels de totala lönenivåerna, men även på exempelvis de branschvisa lönenivåerna. För att försöka minska detta problem visas löneutvecklingen för de heltidsanställda personer som har *exakt* samma yrkesbeskrivning både år 2014 och 2016 i **tabell 11**.

Tabellen visar den genomsnittliga veckoarbetstiden, den ordinarie timlönen samt den totala timlönen för åren 2014 och 2016. Löneutvecklingen illustreras av förändringen av den totala timlönen. Från år 2014 till år 2016 har den totala timlönen för de heltidsanställda som har samma yrke båda åren ökat med i genomsnitt 4,6 procent. För kvinnor är motsvarande ökning 3,8 procent medan ökningen för män är 5,0 procent.

Löneökningen för personerna med samma yrke 2014 och 2016 var marginellt mindre än för den genomsnittliga totala timlönen för samtliga heltidsanställda. För samtliga heltidsanställda ökade den totala timlönen med 4,7 procent. För männen ökade dock timlönen snabbare jämfört med samtliga heltidsanställda medan den ökade långsammare för kvinnor med samma yrke 2014 och 2016 än för samtliga heltidsanställda (5,4 procent för kvinnorna och 4,5 procent för männen).

Om man beaktar inflationen på Åland under samma tidsperiod (oktober 2014 – oktober 2016), så blir den reella löneökningen lite mindre. Inflationen var under denna tidsperiod cirka 1,0 procent, vilket innebär att den reella ökningen av den totala timlönen (för personerna med samma yrke 2014 och 2016) är 3,6 procent (ökning med 2,8 procent för kvinnorna och 4,0 procent för männen).

Mest har den totala timlönen ökat inom branschen *hotell- och restaurangverksamhet* där den totala timlönen ökat med i genomsnitt 13,2 procent, den ordinarie timlönen ökade långsammare (8,3 procent). Även för perioden 2012 till 2014 ökade den totala timlönen mest inom denna bransch men mellan år 2010 och 2012 var löneökningen dock lägre än inflationen, dvs. den reella förändringen var en löneminskning. Möjligen ser vi nu en kompenserande av lönenivåerna.

För kvinnor och för män har den totala timlönen ökat mest inom den ovannämnda branschen *hotell- och restaurangverksamhet*, med ca 14,1 procent för kvinnor och 12,4 procent för män.

**Tabell 11: Löneutvecklingen 2014–2016, heltidsanställda med samma yrke båda åren**

| Bransch                          | Kön            | Antalet observationer | 2014                |                             |              | 2016                |                             |              | Förändring total timlön % |
|----------------------------------|----------------|-----------------------|---------------------|-----------------------------|--------------|---------------------|-----------------------------|--------------|---------------------------|
|                                  |                |                       | Vecko-arbetstid tim | Timlön, ordinarie arbetstid | Total timlön | Vecko-arbetstid tim | Timlön, ordinarie arbetstid | Total timlön |                           |
| Alla branscher                   | <b>Totalt</b>  | <b>1 890</b>          | <b>37,9</b>         | <b>21,2</b>                 | <b>21,8</b>  | <b>38,2</b>         | <b>22,0</b>                 | <b>22,8</b>  | <b>4,6</b>                |
|                                  | <b>Kvinnor</b> | <b>605</b>            | <b>37,6</b>         | <b>19,5</b>                 | <b>19,9</b>  | <b>37,9</b>         | <b>20,2</b>                 | <b>20,7</b>  | <b>3,8</b>                |
|                                  | <b>Män</b>     | <b>1 285</b>          | <b>38,1</b>         | <b>22,0</b>                 | <b>22,7</b>  | <b>38,3</b>         | <b>22,9</b>                 | <b>23,8</b>  | <b>5,0</b>                |
| Tillverkningsindustri            | Totalt         | 229                   | 38,3                | 17,4                        | 18,3         | 38,8                | 18,2                        | 19,2         | 4,8                       |
|                                  | Kvinnor        | 49                    | 37,8                | 16,8                        | 17,4         | 38,5                | 17,6                        | 18,4         | 5,6                       |
|                                  | Män            | 180                   | 38,5                | 17,6                        | 18,5         | 38,9                | 18,4                        | 19,4         | 4,6                       |
| Energi- och vattenförsörjning    | Totalt         | 75                    | 37,8                | 21,4                        | 22,1         | 37,9                | 21,7                        | 23,7         | 6,8                       |
|                                  | Kvinnor        | 4                     | 37,9                | ..                          | ..           | 37,9                | ..                          | ..           | 3,7                       |
|                                  | Män            | 71                    | 37,8                | ..                          | ..           | 37,9                | ..                          | ..           | 6,9                       |
| Byggverksamhet                   | Totalt         | 198                   | 39,2                | 18,4                        | 19,4         | 39,7                | 19,1                        | 20,3         | 5,0                       |
|                                  | Kvinnor        | 10                    | 39,2                | ..                          | ..           | 39,2                | ..                          | ..           | 7,5                       |
|                                  | Män            | 188                   | 39,2                | ..                          | ..           | 39,7                | ..                          | ..           | 4,9                       |
| Handel                           | Totalt         | 302                   | 38,4                | 17,2                        | 17,7         | 38,3                | 18,2                        | 18,7         | 5,4                       |
|                                  | Kvinnor        | 100                   | 38,7                | 15,2                        | 15,9         | 38,6                | 15,8                        | 16,4         | 2,9                       |
|                                  | Män            | 202                   | 38,2                | 18,2                        | 18,6         | 38,1                | 19,4                        | 19,8         | 6,5                       |
| Transport och magasinering       | Totalt         | 357                   | 37,7                | 23,4                        | 24,1         | 38,5                | 24,3                        | 25,1         | 4,3                       |
|                                  | Kvinnor        | 130                   | 37,4                | 18,7                        | 18,8         | 38,5                | 19,2                        | 19,4         | 3,1                       |
|                                  | Män            | 227                   | 37,9                | 26,1                        | 27,1         | 38,5                | 27,2                        | 28,4         | 4,7                       |
| Hotell- och restaurangverksamhet | Totalt         | 40                    | 38,3                | 14,8                        | 15,4         | 38,5                | 16,1                        | 17,5         | 13,2                      |
|                                  | Kvinnor        | 19                    | 38,2                | 14,1                        | 15,0         | 38,0                | 15,8                        | 17,2         | 14,1                      |
|                                  | Män            | 21                    | 38,4                | 15,5                        | 15,8         | 38,9                | 16,3                        | 17,7         | 12,4                      |
| Finansiering och försäkring      | Totalt         | 230                   | 36,8                | 27,4                        | 28,1         | 36,8                | 28,4                        | 29,0         | 3,4                       |
|                                  | Kvinnor        | 140                   | 36,8                | 24,9                        | 25,3         | 36,8                | 25,8                        | 26,2         | 3,5                       |
|                                  | Män            | 90                    | 36,8                | 31,4                        | 32,3         | 36,8                | 32,4                        | 33,4         | 3,3                       |
| Företagstjänster                 | Totalt         | 232                   | 37,5                | 23,6                        | 23,9         | 37,5                | 24,3                        | 24,8         | 3,7                       |
|                                  | Kvinnor        | 60                    | 37,3                | 21,3                        | 21,6         | 37,5                | 21,9                        | 22,2         | 3,0                       |
|                                  | Män            | 172                   | 37,5                | 24,4                        | 24,7         | 37,5                | 25,2                        | 25,7         | 3,9                       |
| Övriga tjänster                  | Totalt         | 227                   | 37,6                | 21,3                        | 21,6         | 37,8                | 22,3                        | 22,7         | 4,8                       |
|                                  | Kvinnor        | 93                    | 37,5                | 18,8                        | 19,4         | 37,6                | 19,7                        | 20,1         | 3,9                       |
|                                  | Män            | 134                   | 37,7                | 22,9                        | 23,2         | 37,9                | 24,1                        | 24,4         | 5,3                       |

Källa: ÅSUB lönestatistik

### 3.4 Lönespridning

Medellönen ger inte en heltäckande bild av löneläget i en bransch och yrkesgrupp eftersom den inte visar variationen i löntagarnas löner. Lönen för olika personer med samma typ av arbetsuppgifter kan variera mycket beroende på bland annat erfarenhet och ålder. Ett sätt att ge en mer nyanserad bild av löneläget i en yrkesgrupp är att visa lönespridningen för olika yrkeskategorier. Här används kvartiler som mått på lönespridningen.

Kvartilerna räknas ut genom att de anställdas löner rangordnas i stigande ordning; 25 procent av observationerna finns under den undre kvartilen och 25 procent över den övre kvartilen. 50 procent av observationerna ligger således mellan den undre och den övre kvartilen. Medianen kännetecknas av att 50 procent av observationerna finns under medianvärdet och 50 procent ligger över medianvärdet. Kvartilerna och medianen belyses genom ett praktiskt exempel nedan i texten till **tabell 12**.

I **tabell 12** visas lönespridningen för heltidsanställda. Förutom kvartilerna redovisas den genomsnittliga ordinarie månadsinkomsten, som också framgår av **tabell 4**. Kvartilvärdena visar att lönerna varierar mycket inom en och samma yrkesgrupp. Exempelvis har hälften av de anställda i yrkesgruppen *försäljare och butiksinnehavare* (ISCO kod 522) mellan 2 072 och 2 899 euro i månaden. Medianen 2 425 euro är lägre än medelvärdet, 2 582 euro i denna grupp. Hälften av de heltidsanställda har således lägre månadslön än medianen 2 425 euro och den andra hälften har högre lön. Att genomsnittet är högre än medianen är ett bevis på att lönespridningen är skev mot högre inkomster, det vill säga att det finns fler personer med avsevärt högre inkomster än medianen än det finns personer med avsevärt lägre inkomster.

Tabell 12: Medianer, kvartiler och medeltal, heltidsanställda

| ISCO Yrkeskod   | ISCO kodnr | Antal anställda | Undre kvartil | Median       | Övre kvartil | Medeltal     |
|---|------------|-----------------|---------------|--------------|--------------|--------------|
| <b>Samtliga heltidsanställda</b>  |            | <b>4 245</b>    | <b>2 350</b>  | <b>2 891</b> | <b>3 715</b> | <b>3 285</b> |
| <b>1 Chefer</b>   | <b>1</b>   | <b>529</b>      | <b>3 806</b>  | <b>4 857</b> | <b>6 215</b> | <b>5 533</b> |
| Verkställande direktörer och verkschefer                                    | 112        | 196             | 3 600         | 5 187        | 7 172        | 6 147        |
| Chefer inom företagstjänster och administration                             | 121        | 69              | 4 000         | 5 000        | 6 192        | 5 596        |
| Försäljnings-, marknadsförings- och utvecklingschefer                       | 122        | 47              | 4 080         | 5 024        | 6 075        | 5 350        |
| Produktionschefer inom industri, gruvdrift, byggverksamhet och distribution | 132        | 71              | 3 623         | 4 343        | 5 239        | 4 683        |
| Chefer inom informations- och kommunikationsteknologi (IKT)                 | 133        | 37              | 4 231         | 4 857        | 5 632        | 4 843        |
| Chefer inom utbildning, vård, omsorg och finansiell verksamhet              | 134        | 77              | 3 809         | 5 179        | 6 855        | 5 604        |
| Hotell- och restaurangchefer  | 141        | 6               | 3 662         | 4 390        | 4 562        | 4 221        |
| Chefer inom detalj- och partihandel   | 142        | 7               | 2 773         | 3 572        | 4 925        | 3 837        |
| Chefer inom andra servicenäringar   | 143        | 19              | 3 644         | 3 814        | 4 188        | 4 256        |
| <b>2 Specialister</b>   | <b>2</b>   | <b>617</b>      | <b>3 230</b>  | <b>3 756</b> | <b>4 450</b> | <b>3 939</b> |
| Specialister inom matematik och statistik                                   | 212        | 9               | 3 766         | 4 156        | 4 859        | 4 364        |
| Specialister inom biovetenskap  | 213        | 7               | 3 431         | 3 453        | 3 807        | 3 617        |
| Specialister inom teknik (utom elektronik)                                  | 214        | 44              | 3 500         | 3 748        | 4 916        | 4 298        |
| Specialister inom elektroteknik   | 215        | 26              | 3 686         | 4 143        | 4 927        | 4 390        |
| Arkitekter, planerare och lantmätare  | 216        | 39              | 2 902         | 3 300        | 4 055        | 3 560        |
| Andra hälso- och sjukvårdsspecialister                                      | 226        | 14              | 3 242         | 3 813        | 4 383        | 3 939        |
| Specialister inom finanssektorn   | 241        | 65              | 3 328         | 4 350        | 5 262        | 4 427        |
| Specialister inom administration  | 242        | 48              | 3 008         | 3 287        | 4 093        | 3 622        |
| Specialister inom försäljning, marknadsföring och information               | 243        | 55              | 3 057         | 3 580        | 4 048        | 3 660        |
| Specialister inom systemarbete  | 251        | 189             | 3 373         | 3 830        | 4 497        | 3 970        |
| Specialister, databaser, -nätverk och systemprogram                         | 252        | 61              | 3 191         | 3 699        | 4 087        | 3 744        |
| Juridiska specialister  | 261        | 19              | 3 878         | 4 435        | 5 000        | 4 667        |
| Specialister inom samhälls- och socialsektorn samt inom religion            | 263        | 12              | 2 946         | 3 535        | 4 068        | 3 551        |
| Journalister, författare och språkvetare                                    | 264        | 29              | 2 991         | 3 135        | 3 594        | 3 283        |
| <b>3 Experter</b>   | <b>3</b>   | <b>513</b>      | <b>2 857</b>  | <b>3 298</b> | <b>4 000</b> | <b>3 467</b> |
| Experter inom fysik, kemi och teknik  | 311        | 77              | 3 033         | 3 357        | 3 900        | 3 565        |
| Arbetsledare inom gruvdrift, industri och byggverksamhet                    | 312        | 51              | 3 136         | 3 788        | 4 210        | 3 718        |
| Experter inom biovetenskap  | 314        | 14              | 2 273         | 2 971        | 3 595        | 2 960        |
| Fartygs-, flyg- och hamntrafikbefäl och -ledare                             | 315        | 36              | 3 837         | 4 981        | 5 347        | 4 633        |
| Tekniska experter inom hälso- och sjukvården                                | 321        | 7               | 2 454         | 2 578        | 3 189        | 2 746        |
| Sjukskötare, barmorskor m.fl.   | 322        | 13              | 2 981         | 3 671        | 4 027        | 3 528        |
| Experter inom finansiering, försäkring och redovisning                      | 331        | 105             | 2 857         | 3 250        | 3 877        | 3 317        |
| Inköps- och försäljningsagenter   | 332        | 21              | 2 979         | 3 377        | 4 593        | 3 875        |
| Förmedlare av företagstjänster  | 333        | 30              | 2 418         | 2 700        | 3 594        | 3 062        |
| Administrativa och specialiserade sekreterare                               | 334        | 57              | 3 415         | 3 713        | 4 298        | 3 952        |
| Juridiska assistenter samt personal inom socialsektorn och församlingar     | 341        | 26              | 2 507         | 2 778        | 3 042        | 2 761        |
| Idrottare, idrottstränare och -instruktörer m.fl.                           | 342        | 12              | 2 101         | 2 578        | 2 800        | 2 500        |
| Experter inom konst och kultur samt kökschefer                              | 343        | 6               | 1 961         | 2 829        | 4 142        | 2 984        |
| IKT-tekniker samt användarstöd  | 351        | 58              | 2 528         | 3 100        | 3 505        | 3 133        |
| <b>4 Kontors- och kundtjänstpersonal</b>                                    | <b>4</b>   | <b>500</b>      | <b>2 397</b>  | <b>2 719</b> | <b>3 100</b> | <b>2 857</b> |
| Kontorsassistenter  | 411        | 28              | 2 548         | 2 726        | 3 035        | 2 921        |
| Kontorssekreterare  | 412        | 77              | 2 343         | 2 672        | 3 125        | 2 825        |
| Kassapersonal m.fl.   | 421        | 102             | 2 428         | 2 684        | 2 963        | 2 795        |
| Annan kundtjänstpersonal  | 422        | 85              | 2 172         | 2 478        | 2 773        | 2 548        |
| Löneräknare, försäkringshandläggare m.fl.                                   | 431        | 98              | 2 619         | 3 000        | 3 375        | 3 118        |
| Kontorspersonal inom transport och lager                                    | 432        | 60              | 2 805         | 3 015        | 3 813        | 3 331        |
| Annan kontors- och kundtjänstpersonal                                       | 441        | 50              | 2 000         | 2 232        | 2 793        | 2 452        |
| <b>5 Service- och försäljningspersonal</b>                                  | <b>5</b>   | <b>714</b>      | <b>2 082</b>  | <b>2 394</b> | <b>2 832</b> | <b>2 590</b> |
| Personal inom resetjänster, konduktörer och guider                          | 511        | 10              | 2 195         | 2 344        | 2 541        | 2 379        |
| Restaurang- och storhushållspersonal  | 512        | 89              | 2 161         | 2 511        | 2 960        | 2 621        |
| Serveringspersonal  | 513        | 49              | 1 914         | 2 143        | 2 460        | 2 235        |
| Frisörer, kosmetologer m.fl.  | 514        | 12              | 2 327         | 2 524        | 2 894        | 2 612        |
| Arbetsledare inom städning och fastighetsskötsel                            | 515        | 41              | 2 215         | 2 513        | 2 904        | 2 608        |
| Annan servicepersonal, personliga tjänster                                  | 516        | 27              | 1 721         | 2 008        | 2 349        | 2 010        |
| Försäljare och butiksinnehavare   | 522        | 352             | 2 072         | 2 425        | 2 899        | 2 582        |
| Butikskassörer och biljettförsäljare  | 523        | 9               | 1 935         | 1 954        | 2 324        | 2 065        |
| Annan försäljningspersonal  | 524        | 45              | 1 864         | 2 063        | 2 273        | 2 114        |
| Närvårdare, annan vårdpersonal och hemvårdare                               | 532        | 34              | 2 289         | 2 531        | 2 707        | 2 499        |
| Säkerhets- och bevakningspersonal   | 541        | 46              | 2 355         | 3 555        | 5 563        | 3 972        |

**Tabell 12: Medianer, kvartiler och medeltal, heltidsanställda (forts.)**

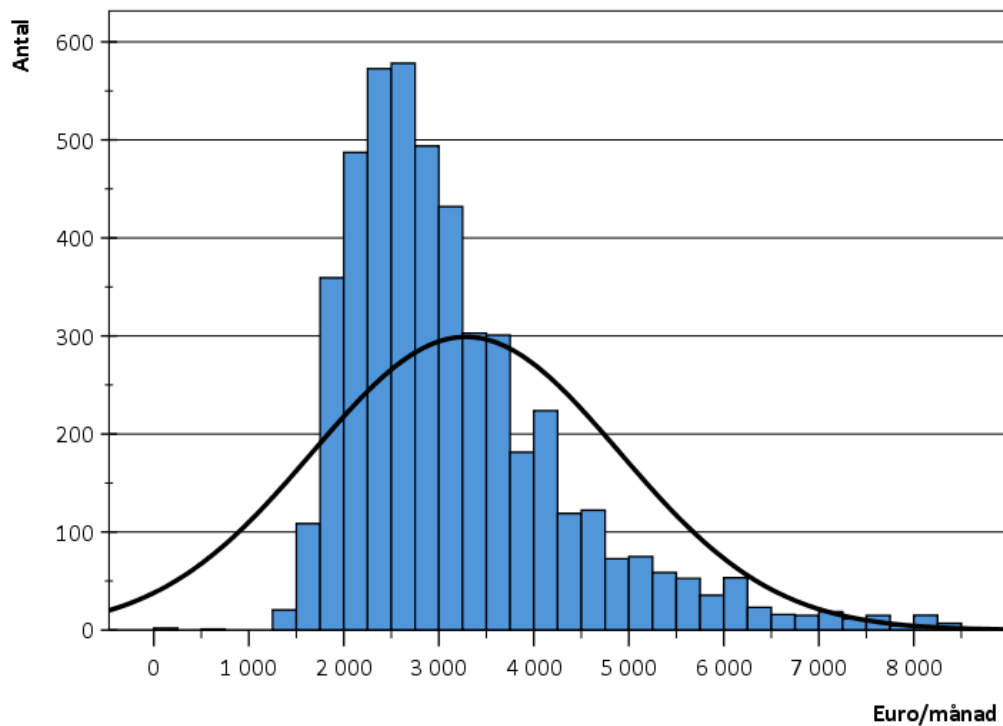
| ISCO Yrkeskod   | ISCO kodnr | Antal anställda | Undre kvartil | Median       | Övre kvartil | Medeltal     |
|---|------------|-----------------|---------------|--------------|--------------|--------------|
| <b>6 Jordbrukare, skogsarbetare m.fl.</b>                     | <b>6</b>   | <b>95</b>       | <b>1 773</b>  | <b>1 962</b> | <b>2 465</b> | <b>2 163</b> |
| Åker- och trädgårdsodlare                                     | 611        | 45              | 1 507         | 1 783        | 2 114        | 1 897        |
| Fiskodlare, fiskare och jägare                                | 622        | 50              | 1 891         | 2 183        | 2 697        | 2 381        |
| <b>7 Byggnads-, reparations- och tillverkningsarbetare</b>    | <b>7</b>   | <b>577</b>      | <b>2 434</b>  | <b>2 804</b> | <b>3 187</b> | <b>2 880</b> |
| Byggnadsarbetare m.fl.  | 711        | 165             | 2 495         | 2 885        | 3 192        | 2 887        |
| Byggnadshantverkare   | 712        | 43              | 2 676         | 3 080        | 3 619        | 3 109        |
| Målare och saneringsarbetare                                  | 713        | 10              | 2 229         | 2 532        | 3 109        | 2 798        |
| Gjuteriarbetare, svetsare, plåtslagare m.fl.                  | 721        | 28              | 2 592         | 2 875        | 3 379        | 2 999        |
| Smeder, verktygsmakare och maskinställare                     | 722        | 12              | 2 456         | 2 896        | 3 296        | 2 906        |
| Maskinmontörer och reparatörer                                | 723        | 101             | 2 383         | 2 754        | 3 085        | 2 796        |
| Tryckeripersonal  | 732        | 14              | 2 384         | 2 551        | 2 913        | 2 599        |
| Elmontörer och -reparatörer                                   | 741        | 98              | 2 553         | 2 949        | 3 398        | 3 168        |
| Montörer och reparatörer inom elektronik och teleteknik       | 742        | 46              | 2 311         | 2 743        | 3 065        | 2 721        |
| Styckare, bagare, mejerister m.fl.                            | 751        | 53              | 2 122         | 2 521        | 2 902        | 2 529        |
| Trävaruhanterare, snickare m.fl.                              | 752        | 7               | 2 260         | 2 434        | 2 546        | 2 427        |
| <b>8 Process- och transportarbetare</b>                       | <b>8</b>   | <b>485</b>      | <b>2 193</b>  | <b>2 449</b> | <b>2 700</b> | <b>2 464</b> |
| Maskinoperatörer i gruv- och stenbrottsarbete                 | 811        | 9               | 2 552         | 2 997        | 4 210        | 3 380        |
| Processoperatörer, gummi-, plast- och pappersvaruindustri     | 814        | 118             | 2 280         | 2 490        | 2 737        | 2 475        |
| Processoperatörer, textil-, skinn- och läderindustri          | 815        | 35              | 1 607         | 1 765        | 1 899        | 1 889        |
| Processoperatörer, livsmedelsindustri                         | 816        | 37              | 2 233         | 2 500        | 2 921        | 2 569        |
| Processoperatörer, sågvaror samt pappers- och kartongindustri | 817        | 14              | 2 345         | 2 390        | 2 503        | 2 534        |
| Andra processoperatörer                                       | 818        | 25              | 2 018         | 2 256        | 2 387        | 2 193        |
| Person- och paketbilsförare samt motorcykelförare             | 832        | 20              | 2 083         | 2 200        | 2 477        | 2 385        |
| Förare av tunga motorfordon                                   | 833        | 167             | 2 254         | 2 483        | 2 615        | 2 471        |
| Arbetsmaskinförare  | 834        | 60              | 2 288         | 2 621        | 3 040        | 2 692        |
| <b>9 Övriga arbetstagare</b>                                  | <b>9</b>   | <b>215</b>      | <b>1 862</b>  | <b>2 085</b> | <b>2 352</b> | <b>2 147</b> |
| Hem-, hotell- och kontorsstädare m.fl.                        | 911        | 65              | 1 768         | 1 905        | 2 171        | 1 976        |
| Godshanterare, lagerarbetare m.fl.                            | 933        | 129             | 1 943         | 2 182        | 2 445        | 2 250        |
| Köks- och restaurangbiträden                                  | 941        | 14              | 1 799         | 1 867        | 1 961        | 1 961        |
| Avfallshanterare  | 961        | 7               | 1 800         | 2 238        | 2 406        | 2 142        |

Källa: ÅSUB lönestatistik

För att åskådliggöra lönespridningen på ett annat sätt än i **tabell 12** visas spridningen för heltidsanställd personal i de olika branscherna i form av histogram på de följande sidorna. Staplarna visar de anställdas antal i varje lönegrupp. Månadslönen är grupperad så att varje stapel utgör en grupp med intervall av 250 euro. Observera att det finns en del personal vars ordinarie månadsinkomster är mycket låga då merparten består av olika tillägg eller är prestationsbaserade (dvs. ackord). I figurerna ingår en linje som beskriver hur en normalfördelning med motsvarande genomsnitt och varians skulle se ut.



Figur 7: Lönespridning, samtliga branscher



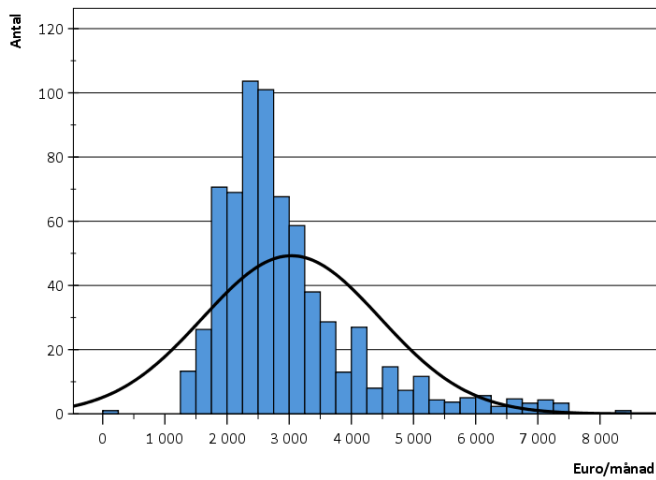
Källa: ÅSUB lönestatistik

Diagrammet ovan illustrerar hur lönespridningen ser ut för samtliga heltidsanställda (ordinarie månadsinkomster). De flesta observationerna ligger omkring 2 000 euro till 3 250 euro. På följande sidor kommer lönespridningen att visas för heltidsanställdas ordinarie förtjänster per bransch.

Inom branschen *transport och magasinering* finns en bred spridning av lönerna. Diagrammet visar att linjen som illustrerar normalfördelningen skiljer sig mycket från diagramstaplarna, vilket innebär att underlaget inte är normalfördelat. Inom branschen *byggverksamhet* följer linjen som visar normalfördelningen mera diagramstaplarna, vilket innebär att materialet är mer normalfördelat.

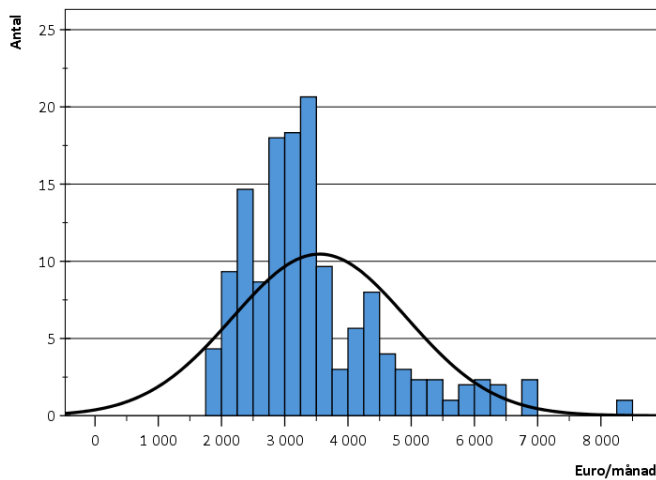
## Lönespridningen för heltidsanställda, ordinarie arbetstid

**Figur 8: Lönespridning, tillverkningsindustri**



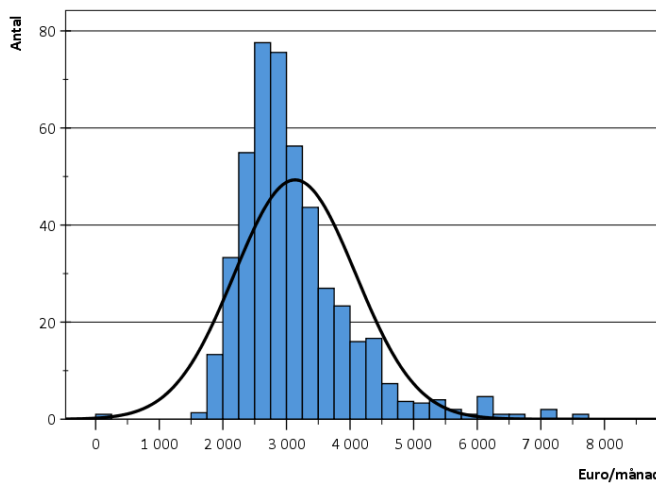
Källa: ÅSUB lönestatistik

**Figur 9: Lönespridning, energi- och vattenförsörjning**



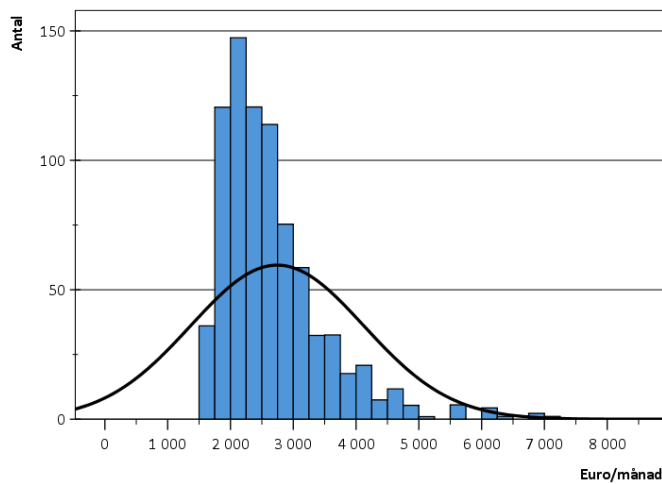
Källa: ÅSUB lönestatistik

**Figur 10: Lönespridning, byggverksamhet**



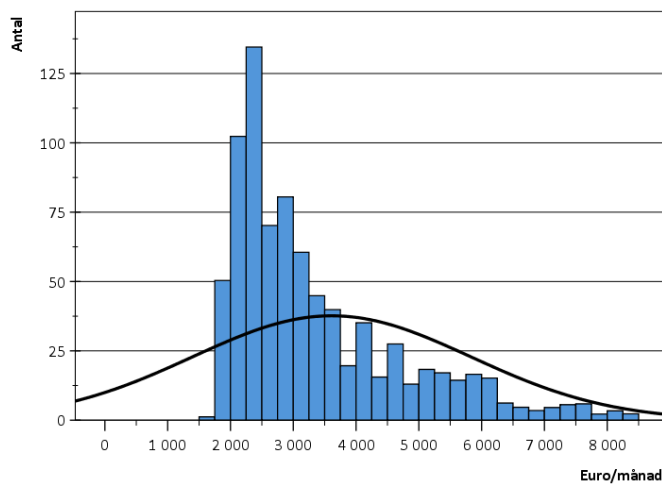
Källa: ÅSUB lönestatistik

**Figur 11: Lönespridning, handel**



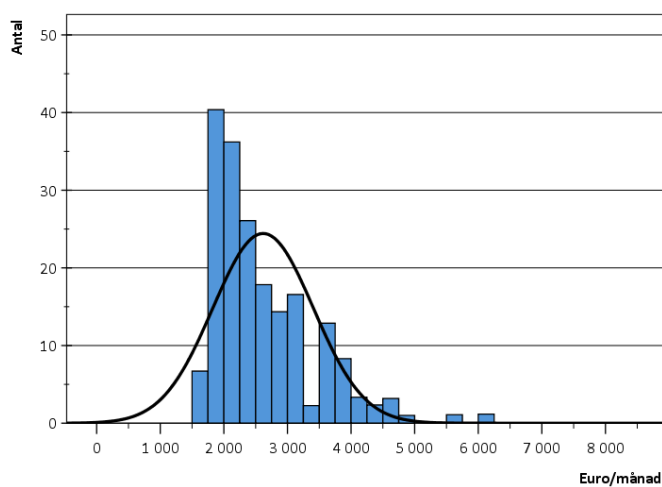
Källa: ÅSUB lönestatistik

**Figur 12: Lönespridning, transport och magasinering**



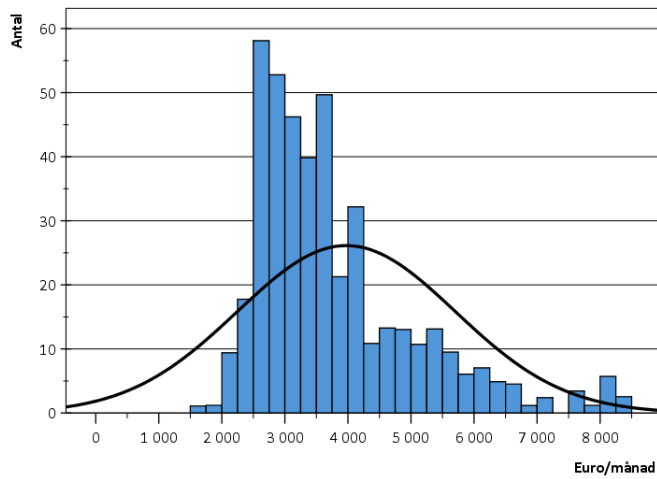
Källa: ÅSUB lönestatistik

**Figur 13: Lönespridning, hotell- och restaurangverksamhet**



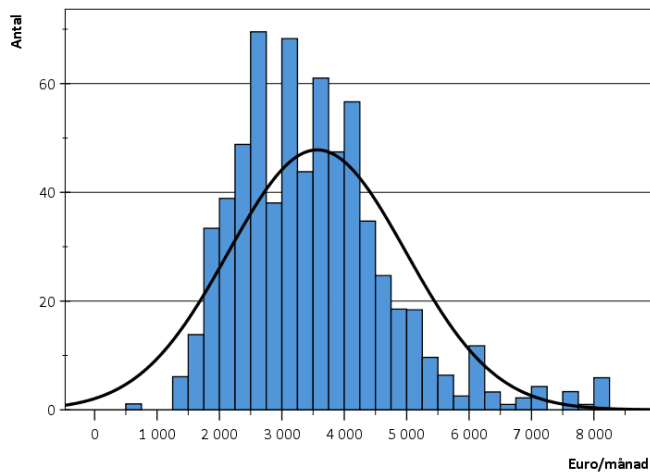
Källa: ÅSUB lönestatistik

**Figur 14: Lönespridning, finansiering och försäkring**



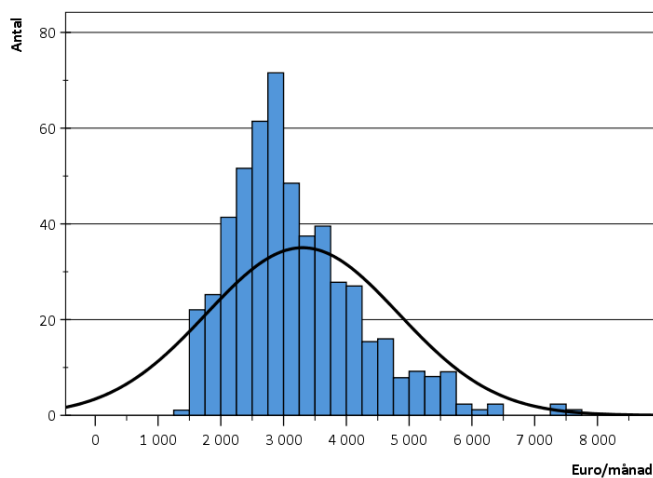
Källa: ÅSUB lönestatistik

**Figur 15: Lönespridning, företagstjänster**



Källa: ÅSUB lönestatistik

**Figur 16: Lönespridning, övriga tjänster**



Källa: ÅSUB lönestatistik

### 3.5 Genomsnittliga månadsinkomster för sjöpersonal

Sjölönestatistiken i detta kapitel grundar sig på material som erhållits från Sjömanspensionskassan (SPK). Materialet består av medellöner per befattning, separat för män och kvinnor. Materialet är tyvärr så pass begränsat att man inte kan läsa ut veckoarbetstid, medelålder, eller antalet anställda per befattning. Sjölönestatistiken omfattar samtliga anställda ombord på de åländska rederiernas fartyg som är registrerade på Åland. Detta innebär att även icke-åländska sjömän ombord på åländska fartyg finns medräknade i denna statistik. Undersökningen är indelad i fraktrafik och passagerartrafik.

För att göra materialet mera överskådligt har de olika befattningarna grupperats i nio grupper. Tidigare år var det fem grupper. Detta har ändrats på grund av att man från och med 2016 tagit i bruk nya yrkeskoder för sjölönerna. På grund av detta är inte längre grupperna helt jämförbara med tidigare år. Grupperna *däcksbefäl* och *maskinbefäl* består av personal i ledarposition vid antingen däcks- eller maskinavdelningen. Grupperna *däcks-* och *maskinmanskap* innehåller personal med lägre befattningar vid antingen däcksavdelningen eller maskinavdelningen. Grupperna *ekonomi-*, *försäljnings-*, *restaurang-*, *hotell-*, och *övrig personal* består av ekonomi- och servicepersonal. En utförligare beskrivning av de olika grupperna, samt exempel på olika befattningar finns i *bilaga 5*.

Då inga uppgifter på antal anställda fanns att tillgå, har personalstorleken uppskattats med hjälp av uppgiften arbetsförhållandedagar år 2016. Genom att dividera denna siffra med antal dagar på ett år, får man uppgiften arbetsförhållandeår. I allmänhet motsvarar ett arbetsförhållandeår två tjänster, i och med principen att en inarbetad dag ger en ledig dag (till exempel vecka/vecka). I praktiken blir det lite mer än två tjänster på grund av semester- och sjukledighet, som måste kompenseras med vikarier.

I **tabell 13** på nästa sida visas löneutvecklingen för sjöpersonal mellan åren 2000 och 2016. Medellönerna för samtliga fartyg har det senaste året ökat för kvinnor och minskat för män. Totalt sett har medellönerna hållit samma nivå som tidigare år och den genomsnittliga minskningen mellan åren 2015 och 2016 var endast 0,1 procent. Inom passagerartrafiken har lönen ökat med 0,6 procent medan lönen inom fraktrafiken minskat med 1,0 procent. Sedan år 2000 har sjölönerna ökat i genomsnitt med 43,0 procent (2,3 procent per år). Löneökningen var för kvinnorna 37,1 procent (ca 2,0 procent per år) och för männen 44,6 procent (ca 2,3 procent per år).

I **tabell 14** på sidan 45 redogörs för medellönerna för personal anställd ombord på fartyg registrerade på Åland år 2016 efter yrkesgrupp. Löneuppgiften som redovisas är medelmånadslönen inklusive naturaförmånerna. År 2016 var medelmånadslönen för samtliga ombordanställda 3 804 euro, för kvinnor 3 410 euro och för män 4 037 euro. Inom passagerartrafiken var medelmånadslönen 3 702 euro (3 410 euro för kvinnorna och 3 913 euro för männen). Medelmånadslönen inom fraktrafiken var 4 538 euro (3 440 euro för kvinnorna och 4 578 euro för männen).

Den högsta medellönen innehar gruppen *däcksbefäl* med 5 759 euro per månad, följt av gruppen *maskinbefäl* med 5 509 euro per månad. De lägsta medellönerna finns inom gruppen *ekonomipersonal* med 3 391 euro per månad. Samtidigt är detta den grupp som innehåller mest personal, med mer än hälften av samtliga anställda.

**Tabell 13: Löneutvecklingen för sjöpersonal 2000–2016**

|                            | Samtliga fartyg |         |       | Passagerarfartyg |         |       | Fraktfartyg |         |       |
|----------------------------|-----------------|---------|-------|------------------|---------|-------|-------------|---------|-------|
|                            | Totalt          | Kvinnor | Män   | Totalt           | Kvinnor | Män   | Totalt      | Kvinnor | Män   |
| <b>Löneinkomster, euro</b> |                 |         |       |                  |         |       |             |         |       |
| 2000                       | 2 660           | 2 487   | 2 791 | 2 665            | 2 493   | 2 818 | 2 620       | 2 077   | 2 654 |
| 2001                       | 2 674           | 2 413   | 2 847 | 2 661            | 2 420   | 2 868 | 2 751       | 2 158   | 2 786 |
| 2002                       | 2 563           | 2 238   | 2 785 | 2 512            | 2 243   | 2 744 | 2 887       | 1 930   | 2 930 |
| 2003                       | 2 619           | 2 272   | 2 848 | 2 563            | 2 275   | 2 806 | 2 965       | 2 035   | 3 001 |
| 2004                       | 2 701           | 2 343   | 2 927 | 2 629            | 2 346   | 2 866 | 3 073       | 2 175   | 3 110 |
| 2005                       | 2 773           | 2 435   | 2 988 | 2 702            | 2 433   | 2 923 | 3 177       | 2 544   | 3 205 |
| 2006                       | 2 857           | 2 492   | 3 085 | 2 792            | 2 493   | 3 031 | 3 236       | 2 475   | 3 271 |
| 2007                       | 3 112           | 2 741   | 3 341 | 3 040            | 2 735   | 3 271 | 3 585       | 3 036   | 3 614 |
| 2008                       | 3 300           | 2 903   | 3 539 | 3 221            | 2 899   | 3 470 | 3 729       | 3 095   | 3 762 |
| 2009                       | 3 452           | 3 014   | 3 704 | 3 345            | 3 007   | 3 612 | 3 893       | 3 284   | 3 926 |
| 2010                       | 3 482           | 3 020   | 3 742 | 3 359            | 3 016   | 3 631 | 3 952       | 3 163   | 3 989 |
| 2011                       | 3 562           | 3 078   | 3 836 | 3 424            | 3 073   | 3 702 | 4 110       | 3 289   | 4 149 |
| 2012                       | 3 695           | 3 201   | 3 969 | 3 554            | 3 194   | 3 826 | 4 288       | 3 458   | 4 331 |
| 2013                       | 3 740           | 3 301   | 3 999 | 3 600            | 3 296   | 3 835 | 4 415       | 3 482   | 4 469 |
| 2014                       | 3 786           | 3 345   | 4 042 | 3 640            | 3 339   | 3 863 | 4 583       | 3 655   | 4 629 |
| 2015                       | 3 808           | 3 371   | 4 062 | 3 680            | 3 367   | 3 907 | 4 584       | 3 611   | 4 624 |
| 2016                       | 3 804           | 3 410   | 4 037 | 3 702            | 3 410   | 3 913 | 4 538       | 3 440   | 4 578 |
| <b>Arbetsförhållandeår</b> |                 |         |       |                  |         |       |             |         |       |
| 2000                       | 3 101           | 1 337   | 1 764 | 2 808            | 1 320   | 1 488 | 292         | 17      | 275   |
| 2001                       | 3 228           | 1 291   | 1 937 | 2 743            | 1 265   | 1 478 | 485         | 26      | 459   |
| 2002                       | 3 286           | 1 330   | 1 956 | 2 833            | 1 310   | 1 523 | 450         | 19      | 431   |
| 2003                       | 3 195           | 1 273   | 1 922 | 2 745            | 1 255   | 1 490 | 445         | 17      | 428   |
| 2004                       | 2 955           | 1 146   | 1 809 | 2 472            | 1 127   | 1 345 | 478         | 19      | 459   |
| 2005                       | 3 223           | 1 255   | 1 968 | 2 737            | 1 234   | 1 503 | 482         | 21      | 461   |
| 2006                       | 2 984           | 1 151   | 1 833 | 2 546            | 1 132   | 1 414 | 437         | 20      | 417   |
| 2007                       | 2 789           | 1 062   | 1 727 | 2 420            | 1 043   | 1 377 | 370         | 19      | 351   |
| 2008                       | 2 696           | 1 013   | 1 684 | 2 278            | 992     | 1 286 | 418         | 21      | 398   |
| 2009                       | 2 275           | 831     | 1 444 | 1 832            | 809     | 1 023 | 443         | 22      | 420   |
| 2010                       | 2 009           | 723     | 1 286 | 1 592            | 704     | 888   | 417         | 19      | 398   |
| 2011                       | 1 977           | 716     | 1 261 | 1 581            | 698     | 883   | 396         | 18      | 378   |
| 2012                       | 1 969           | 702     | 1 267 | 1 591            | 684     | 907   | 378         | 18      | 360   |
| 2013                       | 2 047           | 759     | 1 289 | 1 695            | 740     | 955   | 353         | 19      | 333   |
| 2014                       | 2 184           | 801     | 1 383 | 1 846            | 786     | 1 060 | 338         | 16      | 322   |
| 2015                       | 2 114           | 775     | 1 339 | 1 813            | 764     | 1 050 | 301         | 12      | 289   |
| 2016                       | 2 071           | 771     | 1 300 | 1 820            | 762     | 1 058 | 251         | 9       | 243   |

Källa: ÅSUB lönestatistik, Sjömanspensionskassan

I **tabell 14** visas även att det existerar stora löneskillnader mellan män och kvinnor inom sjöfarten. Eftersom man har samma lön för en befattning oberoende av om man är man eller kvinna innebär det att de löneskillnaderna som syns dels borde bero på ålderstillägg, och dels på att det finns väldigt få kvinnor bland de högre befattningarna. Den främsta orsaken till att ålderstillägg har så stor inverkan på lönerna är att det är först på senare tid som det blivit mer vanligt att kvinnor väljer att utbilda sig till högre befattningar (till exempel sjöbefäl), det vill säga att manliga befäl, i genomsnitt, har högre ålderstillägg än kvinnorna.

Löneskillnaderna som kan utläsas ur **tabell 14** ligger på en nivå som är ungefär samma som för landbaserad inkomst. för de landanställda. Inom passagerartrafiken ligger kvinnornas löner på drygt 87 procent av männens. Inom frakttrafiken är situationen lite sämre, här motsvarar kvinnornas löner ca 75 procent av männens. När det gäller all trafik så motsvarar kvinnornas löner drygt 84 procent av männens. De senaste två åren har löneskillnaderna förbättrats något inom passagerartrafiken men försämrats inom frakttrafiken.

De största löneskillnaderna finns inom grupperna *hotellpersonal* och *övrig personal* (för *hotellpersonal* motsvarar kvinnornas löner nästan 87 procent av männens och för *övrig personal* motsvarar kvinnornas löner 114 procent av männens). De minsta löneskillnaderna finns inom grupperna *ekonomipersonal* (kvinnornas löner motsvarar 97 procent av männens). Generellt sett så är lönegrupperna inom *restaurangpersonal* samt *däcks- och maskinmanskap* relativt jämlika.

**Tabell 14: Genomsnittliga månatliga löneinkomster för sjöpersonal år 2016**

| Yrkesgrupp           | Kön     | Genomsnittliga månatliga löneinkomster |                  |             | Antal arbetsförhållandeår <sup>1)</sup> |                  |             |
|----------------------|---------|--|------------------|-------------|---|------------------|-------------|
|                      |         | All trafik                             | Passagerartrafik | Frakttrafik | All trafik                              | Passagerartrafik | Frakttrafik |
| Samtliga anställda   | Totalt  | 3804                                   | 3702             | 4538        | 2071                                    | 1820             | 251         |
|                      | Kvinnor | 3410                                   | 3410             | 3440        | 771                                     | 762              | 9           |
|                      | Män     | 4037                                   | 3913             | 4578        | 1300                                    | 1058             | 243         |
| Däcksbefäl           | Totalt  | 5759                                   | 6212             | 5304        | 164                                     | 82               | 82          |
|                      | Kvinnor | ..                                     | ..               | -           | 3                                       | 3                | -           |
|                      | Män     | ..                                     | ..               | 5313        | 161                                     | 79               | 82          |
| Maskinbefäl          | Totalt  | 5508                                   | 5888             | 5046        | 137                                     | 75               | 62          |
|                      | Kvinnor | -                                      | -                | -           | -                                       | -                | -           |
|                      | Män     | 5508                                   | 5888             | 5046        | 137                                     | 75               | 62          |
| Däcksmanskap         | Totalt  | 3549                                   | 3517             | 3602        | 166                                     | 104              | 63          |
|                      | Kvinnor | 3408                                   | ..               | ..          | 7                                       | 5                | 1           |
|                      | Män     | 3555                                   | ..               | ..          | 159                                     | 98               | 61          |
| Maskinmanskap        | Totalt  | 3524                                   | 3589             | 3137        | 139                                     | 119              | 20          |
|                      | Kvinnor | ..                                     | ..               | -           | 1                                       | 1                | -           |
|                      | Män     | ..                                     | ..               | 3144        | 138                                     | 118              | 20          |
| Ekonomipersonal      | Totalt  | 3391                                   | 3371             | 4241        | 1059                                    | 1034             | 25          |
|                      | Kvinnor | 3340                                   | ..               | ..          | 571                                     | 565              | 7           |
|                      | Män     | 3451                                   | ..               | ..          | 487                                     | 469              | 18          |
| Försäljningspersonal | Totalt  | 3640                                   | 3640             | -           | 90                                      | 90               | -           |
|                      | Kvinnor | 3400                                   | 3400             | -           | 36                                      | 36               | -           |
|                      | Män     | 3803                                   | 3803             | -           | 54                                      | 54               | -           |
| Restaurangpersonal   | Totalt  | 3682                                   | 3682             | -           | 183                                     | 183              | -           |
|                      | Kvinnor | 3560                                   | 3560             | -           | 101                                     | 101              | -           |
|                      | Män     | 3833                                   | 3833             | -           | 82                                      | 82               | -           |
| Hotellpersonal       | Totalt  | 3901                                   | 3901             | -           | 61                                      | 61               | -           |
|                      | Kvinnor | 3733                                   | 3733             | -           | 43                                      | 43               | -           |
|                      | Män     | 4298                                   | 4298             | -           | 18                                      | 18               | -           |
| Övrig personal       | Totalt  | 3736                                   | 3736             | -           | 72                                      | 72               | -           |
|                      | Kvinnor | 4201                                   | 4201             | -           | 7                                       | 7                | -           |
|                      | Män     | 3685                                   | 3685             | -           | 65                                      | 65               | -           |

1) På grund av avrundade siffror stämmer inte alltid totalsumman överens med antal kvinnor och män.

Källa: ÅSUB lönestatistik, Sjömanspensionskassan





## **Bilagor**

## **Bilaga 1: Branscher och exempel på delbranscher i undersökningen (NI2008)**

### *Tillverkningsindustri*

Livsmedelsframställning

Tillverkning av trä och varor av trä, kork, rotting o.d. utom möbler

Tillverkning av gummi- och plastvaror

Tillverkning av metallvaror utom maskiner och apparater

Annan tillverkning

### *Energi- och vattenförsörjning*

Försörjning av el, gas, värme och kyla

Avfallshantering; återvinning

### *Byggverksamhet*

Byggande av hus

Anläggningsarbeten

Specialiserad bygg- och anläggningsverksamhet

### *Handel*

Handel samt reparation av motorfordon och motorcyklar

Parti- och provisionshandel utom med motorfordon

Detaljhandel utom med motorfordon och motorcyklar

### *Transport och magasinering*

Landtransport

Sjötransport

Lufttransport

Post- och kurirverksamhet

### *Hotell- och restaurangverksamhet*

Hotell- och logiverksamhet

Restaurang-, catering och barverksamhet

### *Finansiering och försäkring*

Finansförmedling utom försäkring och pensionsfondverksamhet

Försäkring, återförsäkring och pensionsfondverksamhet

### *Företagstjänster*

Förlagsverksamhet

Telekommunikation

IT-tjänster

Juridisk och ekonomisk konsultverksamhet

### *Övriga tjänster*

Hälso- och sjukvård

Vård och omsorg med boende

Öppna sociala insatser

Spel- och vadhållningsverksamhet

Sport-, fritids- och nöjesverksamhet

Intressebevakning; religiös verksamhet

Andra konsumenttjänster

## **Bilaga 2: Beskrivning av yrkeskoderna**

### **1. Ledande arbetsuppgifter**

Personal med självständigt kvalificerat arbete. Chefer och föreståndare som självständigt leder enhet med hjälp av underställd personal eller självständigt handhar eller utför mångsidiga arbetsuppgifter. Arbetet kräver ingående kännedom om tillämpade rutiner.

### **2. Förmansuppgifter**

Personal med kvalificerat arbete. Personal som är i förmansställning i förhållande till underställd biträdespersonal. Arbetet sker efter allmänna anvisningar och förutsätter god kännedom om tillämpade rutiner och förmåga att göra egna bedömningar.

### **3. Operativ personal**

Operativ- eller produktionspersonal för vars arbete det finns detaljerade anvisningar eller givna underlag. Arbetet förutsätter viss kännedom om tillämpade rutiner. Det här är den största personalkategorin.

#### **3a Servicepersonal**

Till den här gruppen hör vissa typer av befattningar såsom vaktmästare, städare, kökspersonal, telefonister samt lagerarbetare.

#### **3b Administrativ personal**

I branscherna handel, byggverksamhet, tillverkningsindustri, transporter, tekniska tjänster, fastighetstjänster och energiförsörjning kan denna grupp enkelt urskiljas med hjälp av namnet på befattningen. Hit hör kontorister, löneräknare samt sekreterare.

### **Bilaga 3: Exempel på befattningar i de olika yrkeskoderna per bransch**

#### *Tillverkningsindustri*

Ledande tjänstemän: VD, ekonomichef, försäljningschef, produktionschef

Förmän: arbetsledare, förman, verkmästare, projektledare, utvecklingsingenjör

Operativ personal: bageriarbetare, slaktare, försäljare, maskinskötare, reparatör

#### *Energi- och vattenförsörjning*

Ledande tjänstemän: VD, driftschef, ekonomichef, kontorschef

Förmän: ingenjörer, lagerförman, arbetsledare, ledande driftstekniker

Operativ personal: montör, tekniker, chaufför, avfallsarbetare

#### *Byggverksamhet*

Ledande tjänstemän: VD, ekonomichef, projektchef, lagerchef

Förmän: byggmästare, arbetsledare, projektledare, ingenjör

Operativ personal: byggnadsarbetare, plåtslagare, målare, elektriker, rörmontör

#### *Handel*

Ledande tjänstemän: VD, ekonomichef, försäljningschef, inköpschef, provisor

Förmän: arbetsledare, lagerförman, inköpare, ansvarig försäljare, butiksansvarig

Operativ personal: försäljare, expedit, chaufför, farmaceut, lagerarbetare

#### *Transport och magasinering*

Ledande tjänstemän: VD, ekonomichef, teknisk chef, personalchef

Förmän: arbetsledare, verkmästare, controller, inspektör, driftansvarig

Operativ personal: chaufför, brevbärare, sorterare, hamnarbetare, klarerare

#### *Hotell - och restaurangverksamhet*

Ledande tjänstemän: VD, receptionschef, kökschef, restaurangchef, hotellchef

Förmän: restaurangansvarig, hovmästare, inköpsansvarig, försäljningsansvarig

Operativ personal: kock, servitör, kallskänka, diskare, cafébiträde, värdinna

#### *Finansiering och försäkring*

Ledande tjänstemän: VD, direktör, kreditchef, placeringschef, kontorschef

Förmän: ekonomiansvarig, controller, portföljförvaltare, projektledare

Operativ personal: servicerådgivare, skadereglerare, funktionärer, tjänstemän

#### *Företagstjänster*

Ledande tjänstemän: VD, ekonomichef, chefredaktör, avdelningschef

Förmän: projektledare, arbetsledare, systemarkitekt, redaktörer

Operativ personal: dataprogrammerare, IT-tekniker, redovisare, tekniker

#### *Övriga tjänster*

Ledande tjänstemän: VD, läkare, föreståndare, verksamhetsledare, ekonomichef

Förmän: controller, mjukvaruarkitekt, arbetsledare, scrum master, föreståndare

Operativ personal: chaufför, frisör, tvätteriarbetare, webbdesigner, guide

## Bilaga 4: Statistikcentralens yrkesklassificering (ISCO-2010)

Yrkesklassificering ISCO bygger på idén att yrket klassificeras enligt arbetets krav på arbetskunskap, oavsett den anställdas utbildning eller branschtillhörighet. Detta innebär att en textbehandlare som arbetar på en fabrik har samma yrke som en textbehandlare på en advokatbyrå, om deras arbetsuppgifter kräver samma yrkeskunskap. Yrkesgruppen bygger på arbetsuppgifternas art, på hur krävande de är och på de yrkeskunskaper som förvärvats endera i arbetet eller genom utbildning. Klassificeringen i denna rapport bygger på Statistikcentralens ISCO-klassificering 2010.

| Yrkesbenämning (ISCO-2010)   | ISCO-kod |
|--|----------|
| <b>Chefer</b>  | <b>1</b> |
| Verkställande direktörer och verkschefer                                     | 112      |
| Chefer inom företagstjänster och administration                              | 121      |
| Försäljnings-, marknadsförings- och utvecklingschefer                        | 122      |
| Produktionschefer inom industri, gruvarbete, byggverksamhet och distribution | 132      |
| Chefer inom informations- och kommunikationsteknologi (IKT)                  | 133      |
| Chefer inom utbildning, vård, omsorg och finansiell verksamhet               | 134      |
| Hotell- och restaurangchefer   | 141      |
| Chefer inom detalj- och partihandel  | 142      |
| Chefer inom andra servicenäringar  | 143      |
| <b>Specialister</b>  | <b>2</b> |
| Specialister inom matematik och statistik                                    | 212      |
| Specialister inom biovetenskap   | 213      |
| Specialister inom teknik (utom elektronik)                                   | 214      |
| Specialister inom elektroteknik  | 215      |
| Arkitekter, planerare och lantmätare   | 216      |
| Andra hälso- och sjukvårdsspecialister                                       | 226      |
| Specialister inom finanssektorn  | 241      |
| Specialister inom administration   | 242      |
| Specialister inom försäljning, marknadsföring och information                | 243      |
| Specialister inom systemarbete   | 251      |
| Specialister, databaser, -nätverk och systemprogram                          | 252      |
| Juridiska specialister   | 261      |
| Specialister inom samhälls- och socialsektorn samt inom religion             | 263      |
| Journalister, författare och språkvetare                                     | 264      |
| <b>Experter</b>  | <b>3</b> |
| Experter inom fysik, kemi och teknik   | 311      |
| Arbetsledare inom gruvarbete, industri och byggverksamhet                    | 312      |
| Experter inom biovetenskap   | 314      |
| Fartygs-, flyg- och hamntrafikbefäl och -ledare                              | 315      |
| Tekniska experter inom hälso- och sjukvården                                 | 321      |
| Sjukskötare, barnmorskor m.fl.   | 322      |
| Andra hälso- och sjukvårdsexperter   | 325      |
| Experter inom finansiering, försäkring och redovisning                       | 331      |
| Inköps- och försäljningsagenter  | 332      |
| Förmedlare av företagstjänster   | 333      |
| Administrativa och specialiserade sekreterare                                | 334      |
| Juridiska assistenter samt personal inom socialsektorn och församlingar      | 341      |
| Idrottare, idrottstränare och -instruktörer m.fl.                            | 342      |
| Experter inom konst och kultur samt kökschefer                               | 343      |
| IKT-tekniker samt användarstöd   | 351      |

| Yrkesbenämning (ISCO-2010)                                    | ISCO-kod |
|---|----------|
| <b>Kontors- och kundtjänstpersonal</b>                        | <b>4</b> |
| Kontorsassistenter  | 411      |
| Kontorssekreterare  | 412      |
| Kassapersonal m.fl.   | 421      |
| Annan kundtjänstpersonal                                      | 422      |
| Löneräknare, försäkringshandläggare m.fl.                     | 431      |
| Kontorspersonal inom transport och lager                      | 432      |
| Annan kontors- och kundtjänstpersonal                         | 441      |
| <b>Service- och försäljningspersonal</b>                      | <b>5</b> |
| Personal inom resetjänster, konduktörer och guider            | 511      |
| Restaurang- och storhushållspersonal                          | 512      |
| Serveringspersonal  | 513      |
| Frisörer, kosmetologer m.fl.                                  | 514      |
| Arbetsledare inom städning och fastighetsskötsel              | 515      |
| Annan servicepersonal, personliga tjänster                    | 516      |
| Försäljare och butiksinnehavare                               | 522      |
| Butikskassörer och biljettförsäljare                          | 523      |
| Annan försäljningspersonal                                    | 524      |
| Närvårdare, annan vårdpersonal och hemvårdare                 | 532      |
| Säkerhets- och bevakningspersonal                             | 541      |
| <b>Jordbrukare, skogsarbetare m.fl.</b>                       | <b>6</b> |
| Åker- och trädgårdsodlare                                     | 611      |
| Djuruppfödare   | 612      |
| Skogsbrukare och skogsarbetare                                | 621      |
| Fiskodlare, fiskare och jägare                                | 622      |
| <b>Byggnads-, reparations- och tillverkningsarbetare</b>      | <b>7</b> |
| Byggnadsarbetare m.fl.  | 711      |
| Byggnadshantverkare   | 712      |
| Målare och saneringsarbetare                                  | 713      |
| Gjuteriarbetare, svetsare, plåtslagare m.fl.                  | 721      |
| Smeder, verktygsmakare och maskinställare                     | 722      |
| Maskinmontörer och reparatörer                                | 723      |
| Tryckeripersonal  | 732      |
| Elmontörer och -reparatörer                                   | 741      |
| Montörer och reparatörer inom elektronik och teleteknik       | 742      |
| Styckare, bagare, mejerister m.fl.                            | 751      |
| Trävaruhanterare, snickare m.fl.                              | 752      |
| <b>Process- och transportarbetare</b>                         | <b>8</b> |
| Maskinoperatörer i gruv- och stenbrottsarbete                 | 811      |
| Processoperatörer, gummi-, plast- och pappersvaruindustri     | 814      |
| Processoperatörer, textil-, skinn- och läderindustri          | 815      |
| Processoperatörer, livsmedelsindustri                         | 816      |
| Processoperatörer, sågvaror samt pappers- och kartongindustri | 817      |
| Andra processoperatörer                                       | 818      |
| Person- och paketbilsförare samt motorcykelförare             | 832      |
| Förare av tunga motorfordon                                   | 833      |
| Arbetsmaskinförare  | 834      |
| <b>Övriga arbetstagare</b>                                    | <b>9</b> |
| Hem-, hotell- och kontorsstädare m.fl.                        | 911      |
| Fordonstvättare och fönsterputsare m.fl.                      | 912      |
| Medhjälpare inom tillverkning                                 | 932      |
| Godshanterare, lagerarbetare m.fl.                            | 933      |
| Köks- och restaurangbiträden                                  | 941      |
| Avfallshanterare  | 961      |

## Bilaga 5: Sjölönernas lönegrupper

Grupperna *däcksbefäl* och *maskinbefäl* består av personer i ledarställning i antingen däcks- eller maskinavdelningen. Gruppen *däcks- och maskinmanskap* består av personal med lägre befattningar vid antingen däcksavdelningen eller maskinavdelningen. Grupperna *ekonomi-, försäljnings-, restaurang-, hotell-* samt *övrig personal* består av ekonomi- och servicepersonal.

Nedan är några exempel på befattningar i de olika grupperna. De femsiffriga koderna är Sjömanspensionskassans eget beteckningssystem på de olika befattningarna.

| <b>Däcksbefäl</b>              | <b>Maskinmanskap</b>             | <b>Restaurangpersonal</b>      |
|--------------------------------|----------------------------------|--------------------------------|
| 10000 Befälhavare              | 29000 Annan maskinman            | 40000 Intendent                |
| 10007 Befälhavare at           | 25300 Reparatör                  | 40200 Restaurangchef           |
| 10100 Överstyrman              | 25400 Reparatör at               | 41200 Konferensvärd/värdinna   |
| 10200 I styrman                | 25500 Elektriker                 | 43000 Servitör                 |
| 10502 Styrman                  | 25600 Elektriker at              | 49000 Annan restaurangpersonal |
| 10500 Styrmanspraktikant       | 26300 Maskinman at               |                                |
|                                | 26400 Maskinman                  |                                |
|                                | 26500 Vaktman, maskin            | <b>Hotellpersonal</b>          |
| <b>Maskinbefäl</b>             | 27200 Maskinmästarpraktikant     | 50000 Purser                   |
| 14900 Båtsman at               | 27300 Elmästarpraktikant         | 50500 Föreståndarinna          |
| 15000 Båtsman                  | 28200 Elektrikerpraktikant       | 51400 Chefstäderska            |
| 15300 Matros at                | 28900 Vaktmanspraktikant, maskin | 59000 Annan hotellpersonal     |
| 15600 Däcksman at              |                                  |                                |
| 16000 Matros                   |                                  |                                |
| 16100 Däcksman                 | <b>Ekonomipersonal</b>           | <b>Försäljningspersonal</b>    |
| 16700 Vaktman at               | 30000 Ekonomiföreståndare        | 65000 Butikschef               |
| 16800 Vaktman, däck            | 31000 Kockstuart at              | 69000 Butikspersonal           |
| 18300 Vaktmanspraktikant at    | 31100 Kockstuart                 |                                |
| 18900 Vaktmanspraktikant, däck | 31400 Kock at                    |                                |
| 19000 Annan däcksmän           | 31500 Kock                       | <b>Övrig personal</b>          |
|                                | 32900 Ekonomipraktikant          | 70000 Läkare                   |
|                                | 43500 Kökschef                   | 71000 Sjukskötare              |
| <b>Däcksmanskap</b>            | 44502 Annan kökspersonal         | 73000 Underhållningsartist     |
| 19800 Maskinmästare at         | 44600 Ekonomibiträde             | 76000 Ordningsvakt             |
| 19900 Maskinchef at            | 49900 Annan ekonomipersonal      |                                |
| 20000 Maskinchef               |                                  |                                |
| 20200 Maskinmästare            |                                  |                                |
| 20400 I maskinmästare          |                                  |                                |
| 20800 Elmästare                |                                  |                                |
| 20801 Elmästare at             |                                  |                                |

## Bilaga 6: Lönerelation enligt ISCO-yrkesgrupp och bransch


*Kvinnors totala timlön i procent av männens totala timlön 2016, samtliga arbetstagare*

|   | <b>Totalt</b> | Tillverknings-<br>industri | Energi- och<br>vatten-<br>försörjning | Bygg-<br>verksamhet | Handel      | Transport<br>och<br>magasinering | Hotell- och<br>restaurang-<br>verksamhet | Finansiering<br>och<br>försäkring | Företags-<br>tjänster | Övriga<br>tjänster |
|---|---------------|----------------------------|---------------------------------------|---------------------|-------------|----------------------------------|--|-----------------------------------|-----------------------|--------------------|
| <b>Totalt</b>                                 | <b>83,6</b>   | <b>79,7</b>                | <b>86,2</b>                           | <b>84,0</b>         | <b>83,7</b> | <b>83,9</b>                      | <b>92,4</b>                              | <b>74,4</b>                       | <b>81,3</b>           | <b>83,6</b>        |
| Chefer  | <b>79,0</b>   | 87,6                       | ..                                    | ..                  | 74,1        | 68,7                             | 100,5                                    | 81,0                              | 83,9                  | 78,7               |
| Specialister                                  | <b>87,4</b>   | 88,6                       | ..                                    | ..                  | ..          | 87,2                             | -  | 83,2                              | 90,3                  | 81,6               |
| Experter                                      | <b>86,3</b>   | 85,0                       | ..                                    | ..                  | 95,6        | 71,6                             | -  | 91,9                              | 93,3                  | 91,8               |
| Kontors- och kundtjänstpersonal               | <b>93,8</b>   | 67,7                       | ..                                    | ..                  | 93,4        | 95,9                             | 109,8                                    | 99,5                              | 102,5                 | 90,9               |
| Service- och försäljningspersonal             | <b>87,6</b>   | 81,9                       | -                                     | 77,8                | 89,2        | 69,3                             | 90,6                                     | 120,4                             | 99,3                  | 100,5              |
| Jordbrukare, skogsarbetare m.fl.              | <b>70,8</b>   | 68,4                       | -                                     | -                   | ..          | -                                | -  | -                                 | -                     | ..                 |
| Byggnads-, reparations- och tillverkningsarb. | <b>81,7</b>   | 79,3                       | ..                                    | ..                  | 94,5        | -                                | -  | -                                 | -                     | -                  |
| Process- och transportarbetare                | <b>97,3</b>   | 87,3                       | -                                     | ..                  | -           | 175,9                            | -  | -                                 | -                     | ..                 |
| Övriga arbetstagare                           | <b>94,5</b>   | 91,9                       | ..                                    | ..                  | 94,7        | 84,6                             | 97,4                                     | -                                 | 92,7                  | 122,8              |

Källa: ÅSUB lönestatistik



## Bilaga 7: Blanketter 2016

|  Ålands statistik- och utredningsbyrå |                   | PB 1187<br>AX-22111 MARIEHAMN<br>Tel. 018-25 581 Fax. 018-19 495<br>E-post. svar@asub.ax |                | <b>Lönestatistik 2016</b><br><i>Månadsavlönade</i> |                 |   |                               | <i>Konfidentiell</i>             |                                  |            |                            |                                      |                                     |   |                                  |
|--|-------------------|--|----------------|--|-----------------|---|-------------------------------|----------------------------------|----------------------------------|------------|----------------------------|--------------------------------------|-------------------------------------|---|----------------------------------|
| Företag<br><b>Ab Företaget på Åland</b>  |                   |  |                | År och månad<br><b>2016 oktober</b>                |                 |   |                               |                                  |                                  |            |                            |                                      |                                     |   |                                  |
| Fo-nummer<br>123456-7  |                   | Kommun<br>Mariehamn  |                | Datum<br>14 januari                                |                 | Namn på statistikansvarig<br>John Andersson |                               | Tel.<br>018-123456               |                                  |            |                            |                                      |                                     |   |                                  |
| Postadress<br>Strandgatan 2<br>AX-22100 MARIEHAMN  |                   |  |                | Anmärkningar                                       |                 |   |                               |                                  |                                  |            |                            |                                      |                                     |   |                                  |
| Personuppgifter  |                   |  |                |  |                 |   | Löneposter under frågemånaden |                                  |                                  |            |                            |                                      |                                     | Uppgifter för hela året                       |                                  |
| Personbeteckning<br>(personsignum)   | Arbetsförhållande | Tilläggsuppgift  | Anställd sedan | Namn på befattning / yrkesbenämning                | Yrkeskod (ISCO) | Ordinarie veckoarbetstid (2 decim.)         | Månads-lön                    | Skiftarbets-tillägg och liknande | Natura-förmånernas penning-värde | Provision  | Övertids-timmar (2 decim.) | Övertids-lön (grunddel + förhöjning) | Övriga skatte-pliktiga ersättningar | Semester-penning, löneposter av engångs-natur | Resultat-premie, vinst-utdelning |
| dag mån år - signum  |                   |  | mån.år         |  | (valfri)        |   | euro,c/mån                    | euro,c/mån                       | euro,c/mån                       | euro,c/mån |                            | euro,c/mån                           | euro,c/mån                          | euro / år                                     | euro / år                        |
| 1  | 2                 | 3  | 4              | 5  | 6               | 7   | 8                             | 9                                | 10                               | 11         | 12                         | 13                                   | 14                                  | 15  | 16                               |
| 101072 - 123K  | 1                 | 0  | 10.1991        | Försäljare (EXEMPEL)                               | 52230           | 37,50                                       | 2200,00                       | 129,40                           | 20,00                            |            | 4,00                       | 81,01                                |                                     | 1320  |                                  |
| 010969 - 8234  | 1                 | 4  | 06.1956        | Kontorsassistent                                   | 41100           | 37,50                                       | 1782,80                       |                                  | 41,80                            |            | 10,00                      | 164,12                               |                                     | 1070  | 750                              |
| 230450 - 4567  | 2                 | 0  | 05.2006        | Försäljare   | 52230           | 40,00                                       | 2186,44                       |                                  |                                  | 250,00     |                            |                                      |                                     | 1312  |                                  |
| 040265 - 1234  | 1                 | 0  | 04.1995        | Städare  | 91121           | 38,25                                       | 1817,62                       | 200,00                           |                                  |            |                            |                                      |                                     | 1091  |                                  |
| 100366 - 555H  | 3                 | 5  | 01.2016        | Kioskbiträde                                       | 52110           | 30,00                                       | 1222,73                       |                                  |                                  | 12,50      | 23,50                      | 330,66                               |                                     |   |                                  |
| -  |                   |  |                |  |                 |   |                               |                                  |                                  |            |                            |                                      |                                     |   |                                  |
| -  |                   |  |                |  |                 |   |                               |                                  |                                  |            |                            |                                      |                                     |   |                                  |
| -  |                   |  |                |  |                 |   |                               |                                  |                                  |            |                            |                                      |                                     |   |                                  |
| -  |                   |  |                |  |                 |   |                               |                                  |                                  |            |                            |                                      |                                     |   |                                  |
| -  |                   |  |                |  |                 |   |                               |                                  |                                  |            |                            |                                      |                                     |   |                                  |
| -  |                   |  |                |  |                 |   |                               |                                  |                                  |            |                            |                                      |                                     |   |                                  |
| -  |                   |  |                |  |                 |   |                               |                                  |                                  |            |                            |                                      |                                     |   |                                  |
| -  |                   |  |                |  |                 |   |                               |                                  |                                  |            |                            |                                      |                                     |   |                                  |
| -  |                   |  |                |  |                 |   |                               |                                  |                                  |            |                            |                                      |                                     |   |                                  |
| -  |                   |  |                |  |                 |   |                               |                                  |                                  |            |                            |                                      |                                     |   |                                  |
| -  |                   |  |                |  |                 |   |                               |                                  |                                  |            |                            |                                      |                                     |   |                                  |
| -  |                   |  |                |  |                 |   |                               |                                  |                                  |            |                            |                                      |                                     |   |                                  |
| -  |                   |  |                |  |                 |   |                               |                                  |                                  |            |                            |                                      |                                     |   |                                  |
| -  |                   |  |                |  |                 |   |                               |                                  |                                  |            |                            |                                      |                                     |   |                                  |

1 = Fast anställd  
 2 = Visstidsanställd  
 0 = Inga tilläggsuppgifter  
 1 = Praktikant  
 2 = Med läroavtal  
 3 = Med annat avtal (tex. anställd i skyddat arbete)  
 4 = Deltidspensionerad  
 5 = Säsongsbiträde  
 6 = Lön för provotid



Ålands statistik- och utredningsbyrå

PB 1187  
AX-22111 MARIEHAMN  
Tel. 018-25 581 Fax. 018-19 495  
E-post. svar@asub.ax

Lönestatistik 2016

Timavlönade

Konfidentiell

|  |                                 |                           |            |     |     |     |
|--|---------------------------------|---------------------------|------------|-----|-----|-----|
| Företag  | År och kvartal                  | Exakt statistisk period:  | dag        | mån | dag | mån |
| Byggföretaget Ab                                   | 4:e kvartalet (okt-dec) år 2016 |                           | 1          | 10  | -   | 31  |
| Fo-nummer<br>123457-6                              | Datum                           | Namn på statistikansvarig | Tel.       |     |     |     |
| Kommun<br>Mariehamn                                | 5 januari                       | Kalle Svensson            | 018-123457 |     |     |     |
| Postadress<br>Strandgatan 3<br>AX-22 100 MARIEHAMN | Anmärkningar                    |                           |            |     |     |     |

| Personuppgifter                    |                   |                              |                                     | 4:e kvartalet                  |                   |                   |               |                |                 |                                    |                         |                  |                                      | Hela året                              |                                       |
|------------------------------------|-------------------|------------------------------|-------------------------------------|--------------------------------|-------------------|-------------------|---------------|----------------|-----------------|------------------------------------|-------------------------|------------------|--------------------------------------|--|---------------------------------------|
|                                    |                   |                              |                                     | Förtjänst för utförd arbetstid |                   |                   |               |                |                 |                                    |                         |                  |                                      | Ledighet med                           | Löneposter                            |
| Personbeteckning<br>(personsignum) | Arbetsförhållande | Anställd sedan mån.år        | Namn på befattning / yrkesbenämning | Ordinarie veckoarbetstid       | Tidsarbete        | Ackordsarbete     | Premiearbete  | Övertidsarbete | Söndagsarbete   | Tillägg i anslutning till arb.tid. | Naturaförmånernas värde | Prestationslöner | Ersättning för arbetstidsförkortning | lön: semester, sjukledighet och dylikt | av engångsnatur: Semesterpenning o.d. |
| dag mån år - signum                | Tilläggsuppgift   | Anställning upphörde dag.mån | Yrkeskod (ISCO-kod) - valfri        | Grundtimlön                    | Timmar            | Timmar            | Timmar        | Timmar         | Timmar          | Timmar                             | Miljö-tillägg           |                  |                                      | timmar                                 | Resultatpremie, vinstutdelning        |
|                                    |                   |                              |                                     | timmar euro,c/h                | timmar euro,c     | timmar euro,c     | timmar euro,c | timmar euro,c  | timmar euro,c   | timmar euro,c                      | euro,c                  | euro,c           | euro,c                               | euro,c                                 | euro / år                             |
| 1                                  | 2                 | 3                            | 4                                   | 5                              | A                 | B                 | C             | D              | E               | F                                  | G                       | H                | I                                    | J                                      | K                                     |
| 021259 - 2246                      | 1<br>0            | 10.1995<br>31.12             | Elmontör (EXEMPEL)<br>74110         | 40,00<br>12,00                 | 362,00<br>4344,00 | 120,00<br>1440,00 |               | 1,00<br>6,00   | 1,00<br>12,00   | 310,00<br>140,00                   | 165,00                  | 812,00           |                                      |  | 869<br>1200                           |
| 100957 - 1235                      | 1<br>0            | 06.1992                      | Takreparatör<br>71210               | 40,00<br>9,01                  | 167,00<br>1504,67 |                   |               | 5,00<br>22,53  | 2,00<br>18,02   | 76,69<br>67,15                     | 20,00                   |                  |                                      |  | 301<br>733                            |
| 131262 - 2346                      | 1<br>0            | 07.1989                      | Snickare<br>71150                   | 40,00<br>8,01                  | 149,00<br>1193,49 |                   |               | 6,00<br>24,03  | 21,00<br>168,21 |                                    | 20,00                   |                  |                                      |  | 239                                   |
| 050561 - 4566                      | 2<br>0            | 08.1995<br>21.11             | Elektriker<br>74110                 | 8,00<br>7,12                   | 41,00<br>291,92   |                   |               |                | 5,00<br>35,60   |                                    | 20,00                   |                  |                                      |  | 58                                    |
| 190256 - 9877                      | 1<br>0            | 12.2014                      | Målare<br>71310                     | 40,00<br>9,83                  |                   | 166,00<br>1631,78 |               |                | 5,00<br>49,15   | 92,00                              | 20,00                   |                  |                                      |  | 0                                     |
| -                                  |                   |                              |                                     |                                |                   |                   |               |                |                 |                                    |                         |                  |                                      |  |                                       |
| -                                  |                   |                              |                                     |                                |                   |                   |               |                |                 |                                    |                         |                  |                                      |  |                                       |
| -                                  |                   |                              |                                     |                                |                   |                   |               |                |                 |                                    |                         |                  |                                      |  |                                       |
| -                                  |                   |                              |                                     |                                |                   |                   |               |                |                 |                                    |                         |                  |                                      |  |                                       |
| -                                  |                   |                              |                                     |                                |                   |                   |               |                |                 |                                    |                         |                  |                                      |  |                                       |

Upp: ↑  
1 = Fast anställd  
2 = Visstidsanställd

Ner: ↓  
0 = Inga tilläggsuppgifter  
1 = Praktikant  
2 = Med läroavtal  
3 = Med annat avtal (tex. anställd i skyddat arbete)

4 = Deltids pensionerad  
5 = Säsongsbiträde  
6 = Lön för provtid

## **De senaste statistikrapporterna från ÅSUB**

|        |  |
|--------|--|
| 2015:1 | Turiststatistik 2014   |
| 2015:2 | Löner för offentligt anställda på Åland 2013–2014              |
| 2015:3 | Löner inom den privata sektorn 2014                            |
| 2015:4 | Avfallsstatistik 2014  |
| 2015:5 | Befolkningen 2014  |
| 2015:6 | Kommunernas och kommunalförbundens ekonomi och verksamhet 2014 |
| 2015:7 | Lagtings- och kommunalvalet 2015                               |
| 2016:1 | Valdeltagandet 2015  |
| 2016:2 | Turiststatistik 2015   |
| 2016:3 | Löner för offentligt anställda på Åland år 2015                |
| 2016:4 | Befolkningen 2015  |
| 2016:5 | Kommunernas och kommunalförbundens ekonomi och verksamhet 2015 |
| 2017:1 | Turiststatistik 2016   |
| 2017:2 | Löner för offentligt anställda på Åland år 2016                |
| 2017:3 | Avfallsstatistik 2016  |
| 2017:4 | Befolkningen 2016  |

# ÅLANDS STATISTIK OCH UTREDNINGSBYRÅ

Ålands statistik- och utredningsbyrå, ÅSUB, är en fristående enhet vars huvuduppgift är att verka som Ålands officiella statistikmyndighet och bedriva kvalificerad utrednings- och forskningsverksamhet.

ÅSUB producerar fortlöpande aktuell statistik inom en rad olika samhällsområden. Tyngdpunkten i analysverksamheten utgörs av utredningar inom det ekonomiska-politiska området. Statistiska sammanställningar publiceras regelbundet i serierna ÅSUB Statistik och ÅSUB Statistikmeddelande, medan serien ÅSUB Rapport innehåller utredningar, analyser och annan information om Ålands ekonomi och samhälle.

Mer information om verksamheten och publikationer finns på ÅSUB:s hemsida [www.asub.ax](http://www.asub.ax)



ÅLANDS STATISTIK- OCH  
UTREDNINGSBYRÅ

Tfn +358 (0)18 25490  
Fax +358 (0)18 19495  
[info@asub.ax](mailto:info@asub.ax)  
[www.asub.ax](http://www.asub.ax)

Ålandsvägen 26  
PB 1187  
AX-22 111 MARIEHAMN