

## Löner inom den privata sektorn 2018



## **Lönestatistik**

I lönestatistiken redovisas medellöner och lönespridning för olika grupper av anställda, såväl för den privata sektorns olika branscher som för den offentliga sektorn.

I denna publikation, som omfattar anställda i privata företag med en personal på minst tre personer, finns uppgifter om medellöner och lönespridning samt antalet anställda, genomsnittlig arbetstid och medelålder. Dessutom görs vissa jämförelser med tidigare år. Uppgifterna presenteras enligt bransch, yrkesgrupp och kön.

Längre tidsserier samt tabeller med äldre klassificeringar än vad som finns i denna publikation kan nerladdas från ÅSUBs hemsida ([www.asub.ax](http://www.asub.ax)), under rubriken *Databaser*.

05.11.2019

För upplysningar:  
Elin Sagulin  
Tel. 018-25 495

ISSN 1455-3147

## Förord

Denna rapport innehåller lönestatistik för den privata sektorn på Åland 2018. Lönestatistiken är ett viktigt och efterfrågat område inom den åländska ekonomiska statistiken, bland annat för att visa lönenivåerna samt den ekonomiska jämställdhetssituationen på Åland. I rapporten presenteras lönerna för såväl den landbaserade privata sektorn som sjöfartsnäringen. Rapportens huvudsakliga fokus ligger på lönenivån samt dess utveckling. Dessutom redovisas löneskillnaderna mellan män och kvinnor.

Undersökningen täcker in större delen av det åländska näringslivet. Det bör framhållas att rapporten är uppbyggd av två olika delar, dels en omfattande del för det landbaserade näringslivet samt en mindre omfattande del för sjöfarten. Det innebär att branschen transport och magasinering i den landbaserade undersökningen inte omfattar sjöanställda. Däremot ingår kontorspersonalen vid de åländska rederierna i den landbaserade undersökningen.

I undersökningens landbaserade näringar ingår tillverkningsindustri, energi- och vattenförsörjning, byggverksamhet, handel, transport och magasinering, hotell- och restaurangverksamhet, finansiering och försäkring, företagstjänster samt övriga tjänster. Undersökningens sjösektor gäller samtliga anställda ombord på de åländska rederiernas fartyg som är registrerade på Åland.

Den offentliga sektorn ingår inte i den här rapporten. Lönestatistik över den offentliga sektorn har publicerats i en separat rapport, *Löner för offentligt anställda på Åland 2018* (Statistik 2019:2).

Rapporten är sammanställd och skriven av statistiker *Elin Sagulin*, som också kan svara på frågor och ge ytterligare information om statistiken. Även statistiker *Jonas Karlsson* har deltagit i insamlingen och produktionen av statistiken.

Mariehamn i november 2019

Katarina Fellman  
Direktör



## Innehåll

<b>Förord</b> .....	<b>1</b>
<b>Innehåll</b> .....	<b>3</b>
<b>Tabellförteckning</b> .....	<b>3</b>
<b>Figurförteckning</b> .....	<b>4</b>
<b>1. Sammanfattning</b> .....	<b>5</b>
<b>2. Beskrivning av statistiken</b> .....	<b>6</b>
2.1    Företag i undersökningen .....	6
2.2    Lönebegrepp, arbetstid samt person- och löneuppgifter .....	7
2.3    Yrkeskoder .....	8
2.4    Metod .....	9
2.5    Förkortningar, symboler och beteckningar .....	9
<b>3. Resultat</b> .....	<b>10</b>
3.1    Lönenivå.....	11
3.2    Lönerelationen mellan kvinnor och män.....	29
3.3    Löneutveckling.....	31
3.4    Lönespridning .....	36
3.5    Genomsnittliga månadsinkomster för sjöpersonal .....	43

## Tabellförteckning

Tabell 1: Företag i urvalet respektive lämnade uppgifter.....	10
Tabell 2: Genomsnittliga månatliga löneinkomster, oktober 2018, heltidsanställda .....	13
Tabell 3: Genomsnittlig timlön, samtliga anställda .....	16
Tabell 4: Heltidsanställdas månads- och timlön per yrkesgrupp .....	18
Tabell 5: Deltidsanställdas månads- och timlön per yrkesgrupp .....	24
Tabell 6: Heltidsanställdas månads- och timlön per utbildningsnivå .....	25
Tabell 7: Genomsnittlig totallön efter arbetsförhållandets längd (heltidsanställda) .....	27
Tabell 8: Heltidsanställdas ordinarie månadsinkomst efter yrkes- och åldersgrupp .....	29
Tabell 9: Lönerelation enligt bransch och yrkeskod .....	30
Tabell 10: Lönerelation enligt ISCO-yrkesgrupp .....	30
Tabell 11: Löneutvecklingen 2016–2018, heltidsanställda med samma yrke båda åren .....	35
Tabell 12: Medianer, kvartiler och medeltal, heltidsanställda .....	37
Tabell 13: Löneutvecklingen för sjöpersonal 2000–2018 .....	44
Tabell 14: Genomsnittliga månatliga löneinkomster för sjöpersonal år 2018 .....	45

## Figurförteckning

Figur 1: Genomsnittlig totalförtjänst per månad år 2010–2018, euro .....	32
Figur 2: Genomsnittlig total timlön år 2010–2018, euro .....	32
Figur 3: Löneutvecklingen för kvinnor och män 2016–2018, total förtjänst .....	32
Figur 4: Utvecklingen av den genomsnittliga totalförtjänsten år 1991–2018, euro.....	33
Figur 5: Utvecklingen av den genomsnittliga totala timlönen år 1991–2018, euro .....	33
Figur 6: Löneutvecklingen efter arbetsförhållandets längd 2018, total månadslön.....	33
Figur 7: Lönespridning, samtliga branscher .....	39
Figur 8: Lönespridning, tillverkningsindustri.....	40
Figur 9: Lönespridning, energi- och vattenförsörjning .....	40
Figur 10: Lönespridning, byggverksamhet .....	40
Figur 11: Lönespridning, handel .....	41
Figur 12: Lönespridning, transport och magasinering .....	41
Figur 13: Lönespridning, hotell- och restaurangverksamhet .....	41
Figur 14: Lönespridning, finansiering och försäkring.....	42
Figur 15: Lönespridning, företagstjänster.....	42
Figur 16: Lönespridning, övriga tjänster .....	42

## Bilagor

Bilaga 1:	Branscher och delbranscher
Bilaga 2:	Beskrivning av yrkeskoderna
Bilaga 3:	Exempel på befattningar i de olika yrkeskoderna
Bilaga 4:	ISCO-yrkesgrupperna (ISCO-2010)
Bilaga 5:	Sjölönernas lönegrupper
Bilaga 6:	Lönerelation enligt ISCO-yrkesgrupp och bransch
Bilaga 7:	Blanketter 2018

## 1. Sammanfattning

Undersökningen i den här rapporten omfattar den privata sektorn, både landbaserade näringar och sjöfart. I de landbaserade näringarna ingår 416 företag, med sammanlagt 6 207 anställda. Sjöfarten omfattar samtliga åländska rederiers på Åland registrerade fartyg, med cirka 2 000 anställda.

### **Den ordinarie förtjänsten 3 440 euro inom de landbaserade näringarna**

Bland de heltidsanställda var den ordinarie månadsinkomsten 3 440 euro och den totala månadsinkomsten, som även innehåller övertid och tillägg med mera, 3 595 euro. För männen var den ordinarie månadsinkomsten 3 613 euro och för kvinnorna 3 114 euro. Den totala månadsinkomsten var för männen 3 783 euro och för kvinnorna 3 242 euro. Löneskillnaderna indikerar att kvinnornas månadsinkomster fortsättningsvis ligger på en låg nivå jämfört med männens månadsinkomster. Kvinnornas ordinarie månadsinkomst motsvarade år 2018 i genomsnitt 86 procent av männens och deras totala månadsinkomst motsvarade även den ca 86 procent av männens. Lönerelationerna var år 2018 något jämnare än 2016, relationerna var då 84 procent för ordinarie månadsinkomst och 83 procent för den totala månadsinkomsten.

Mellan år 2016 och år 2018 har den ordinarie månadsinkomsten ökat med 4,7 procent (ca 2,3 procent per år), medan den totala har ökat med 5,4 procent (ca 2,7 procent per år). Observera att i den här undersökningen har inflationen inte beaktats i de diagram och tabeller där löneutvecklingen presenteras. Om man beaktar inflationen (konsumentpriserna steg med cirka 3,4 procent från oktober 2016 till oktober 2018) blir löneökningen mindre. Den reella förändringen blir då en ökning med 1,3 procent för den ordinarie månadsinkomsten och en ökning med ca 2,0 procent för den totala månadsinkomsten.

### **Medelmånadslönen 3 916 euro inom sjöfarten**

Den genomsnittliga månatliga löneinkomsten inom sjöfarten var år 2018 i genomsnitt 3 916 euro, för män var den 4 163 euro, och för kvinnor 3 496 euro. Inom passagerartrafiken var medellönen 3 805 euro, för männen var den 4 024 euro och för kvinnorna 3 492 euro. Inom frakttrafiken var medellönen i genomsnitt 4 810 euro, för männen var den 4 855 euro och för kvinnorna 3 847 euro. Inom passagerartrafiken motsvarar kvinnornas löner drygt 87 procent av männens, och inom frakttrafiken ca 79 procent av männens. En trolig orsak till denna löneskillnad är att det finns få kvinnor på de bättre betalda posterna (till exempel befäl). Löneskillnaderna år 2018 ligger på en nivå som är ungefär samma som för de landanställda. När det gäller all sjötrafik så motsvarar kvinnornas löner 84 procent av männens. Inom sjöfarten har den genomsnittliga månatliga löneinkomsten ökat med 2,9 procent mellan år 2016 och 2018 (ca 1,5 procent per år). Beaktat inflationen så blir löneskillnaden mellan år 2016 och år 2018 ca -0,4 procent.

## 2. Beskrivning av statistiken

Ålands statistik- och utredningsbyrå (ÅSUB) har sedan 1991 producerat lönestatistik för Åland. Genom en överenskommelse mellan ÅSUB och Statistikcentralen (SC) samlar SC inte in löneuppgifter från de åländska företagen, utan erhåller i stället de uppgifter man behöver från ÅSUB. Den åländska lönestatistiken redovisas på en mer aggregerad nivå än motsvarande finländsk statistik för att undvika att enskilda personer eller företag skall kunna identifieras.

Lönestatistiken omfattar uppgifter om genomsnittliga löneinkomster för anställda inom den privata sektorn, både inom landbaserade näringar och ombord på fartyg registrerade på Åland. Syftet med denna publikation är att ge en utförlig bild av lönenivån på Åland, utvecklingen av lönenivån samt lönerelationerna mellan kvinnor och män.

### 2.1 Företag i undersökningen

Undersökningen i den här rapporten omfattar företag och föreningar med minst tre anställda, sammanlagt baserar sig statistiken på svar från 416 företag. Sammanlagt omfattar undersökningen 6 207 anställda, vilket är ungefär 82 procent av samtliga åländska löntagare inom den privata sektorn (landanställda). Räknar man med de arbetande inom sjöfarten (arbetande på sjön) så stiger andelen ytterligare. I *bilaga 1* framgår de branscher som ingår i undersökningen.

Urvalet i den landbaserade undersökningen baseras på ett register som innehåller uppgifter om samtliga företag, samfund och privata näringsidkare på Åland som är arbetsgivare eller momsskyldiga. Uppgifterna samlas från flera olika administrativa register. ÅSUB beställer en årlig uppdatering av de företag och arbetsställen som är registrerade på Åland från Statistikcentralen i Finland.

Branschindelningen i lönestatistiken följer standarden för Finlands näringsgrensindelning, vilken är knuten till den internationella NACE-klassificeringen (National Activities Classification of Economics). NACE är Europeiska Unionens statistiska näringsgrensindelning, som fördelar företag, organisationer och dylikt på olika branscher. Från och med år 2008 följer branschfördelningen den reviderade versionen, NACE rev. 2. Detta innebär att branschvisa uppgifter inte längre är helt jämförbara med uppgifter publicerade tidigare år. NACE-koderna som används i denna publikation är heller inte den mest detaljerade nivån, branscherna som används i denna publikation finns definierade i *bilaga 1*.

Uppgifterna samlades in från företagen med hjälp av blanketter (se *bilaga 7*). De flesta företag utnyttjade möjligheten att lämna in uppgifterna i elektronisk form via säker inlämning. När det gäller sjölönerna består materialet av medellöner för en viss befattning, och inkluderar inte uppgifter om personalens storlek. Materialet omfattar dock samtliga anställda vid de åländska rederiernas *på Åland registrerade fartyg*, och som betalar pensionsavgift till Sjömanspensionskassan i Finland. Grundmaterialet för sjölöneundersökningen har erhållits från Sjömanspensionskassan (SPK).



## 2.2 Lönebegrepp, arbetstid samt person- och löneuppgifter

Två lönebegrepp särredovisas, det vill säga *förtjänst för ordinarie arbetstid* och *totalförtjänst*. Skillnaden mellan de två begreppen är att i totalförtjänsten ingår ersättning för ackordarbete, övertids- och söndagsersättning samt övriga tillägg. Den totala lönekostnaden för företagen som även inkluderar sociala avgifter framkommer inte i denna undersökning.

I denna undersökning används begreppet anställd med *regelbunden arbetstid* för en person som har *månadslön* och anställd med *oregelbunden arbetstid* för en person med *timlön*. Månads- och timlönen visas för samtliga anställda för vilka dessa uppgifter kan beräknas, nödvändiga uppgifter för timlönen är således månadslön samt veckoarbetstid. För timavlönade kan månadsinkomsten variera från en månad till en annan, varför förtjänsten har samlats in för *ett kvartal* (4:e kvartalet 2018), medan uppgifter för anställda med regelbunden arbetstid gäller *oktober månad* år 2018.

Personuppgifter:

- Personnummer, varifrån uppgift om ålder och kön tas
- Namn på befattningen i företaget
- Yrkeskod
- Anställningsdatum
- Arbetsförhållande
- Utbildningsnivå

Löneuppgifterna:

- Veckoarbetstid i timmar
- Månadslön för ordinarie arbetstid
- Skiftesersättning och ersättning för söndagsarbete
- Ackord- och arvodesarbete (gäller endast anställda med oregelbunden arbetstid)
- Totalt antal arbetade timmar utöver övertidstimmar (gäller endast anställda med oregelbunden arbetstid)
- Övertid i timmar
- Övertidsersättning, i euro
- Semesterpenning och ersättningar av engångsnatur.

### 2.3 Yrkeskoder

I undersökningen används två typer av *yrkeskoder*. Dels används yrkeskoder som anger kvalifikationsnivå (se *bilaga 2*), och dels används ISCO-koder (se *bilaga 4*), som är en yrkesklassificering. För att läsa ut vilken medellön en viss befattning har skall man först veta till vilken bransch (se *bilaga 1*) företaget hör och sedan placera befattningen i rätt yrkeskategori. Då lönestatistik redovisas är det viktigt att anställda inom samma grupp har arbetsuppgifter med samma kvalifikationsnivå. Det är inte den anställdas utbildning eller erfarenhet som är avgörande utan vad som krävs av en anställd för att kunna utföra arbetsuppgifterna som hör till befattningen.

Yrkeskoderna anger olika nivåer. De anställda delas in i grupper med avseende på arbetsuppgifternas kvalifikationsnivå. Dessa grupper är ledande arbetsuppgifter, förmansuppgifter samt prestationsuppgifter. Det innebär att anställda inom en bransch med helt olika arbetsuppgifter, men med jämförbar kvalifikationsnivå, placeras i samma grupp. Kvalifikationsnivån avspeglas i lönen. Dessutom har grupper konstruerats för två mer enhetliga personalkategorier; servicepersonal och administrativ personal. De olika yrkeskoderna innehåller branschspecifika befattningar. Detta bör noteras vid eventuella jämförelser mellan olika branscher.

Den ovan beskrivna yrkeskoden har dock visat sig ha några svagheter. Personer med samma typ av uppgifter kan ingå i olika kategorier beroende på företagets specialisering. En städare hamnar i olika kategorier om arbetsgivaren är ett företag som säljer städservice eller om företagets huvudbransch är någon annan. Den andra yrkesklassificeringen är Statistikcentralens klassificeringsstandard som baserar sig på den europeiska versionen av den Internationella arbetsorganisationens ILO:s yrkesklassificering (ISCO-88 (COM), reviderad av statistikcentralen 2001 och 2014 (ISCO-2001 och ISCO-2010)). ISCO-klassificeringen kombinerar yrkeskunskapsnivån med branschspecifisering, dock så att företagets huvudbransch inte nödvändigtvis påverkar arbetsuppgiftens klassificering som i den gamla klassificeringen. Den använda klassificeringsnivån är inte den mest detaljerade, utan klassificeringen är så noga detaljerad som materialet tillåter utan att riskera anonymiteten. ISCO-klassificeringen beskrivs närmare i *bilaga 4*.

Tabellerna i denna publikation har gjorts enligt den nya yrkesindelningen (ISCO-2010), medan uppgifter för åren 2004–2010 enligt den tidigare yrkesindelningen (ISCO-2001) finns publicerad i databaserna på [www.asub.ax](http://www.asub.ax).

## 2.4 Metod

Sedan lönestatistiken togs fram första gången har flertalet förändringar genomförts, vilket gör att jämförelser av lönestatistik med tidigare år kan bli något missvisande. Bland annat har gränsen för att den anställde skall anses som heltidsanställd ändrats från 30 timmar per vecka till 33,5 timmar per vecka (gäller statistiken för 2004 och framåt). Detta har lett till att många som tidigare räknats som heltidsanställda numera återfinns bland deltidanställda. Dessutom har tidigare års löneuppgifter reviderats då exempelvis semesterpenningen tidigare felaktigt ingått i totalförtjänsten.

Från och med 2014 års lönestatistik räknas inte heller andra löneposter av engångsnatur med i den genomsnittliga totala månadslönen (exempelvis resultatpremier).

I och med att samtliga företag inte finns med i urvalet (till exempel företag med färre än tre anställda eller företag som lämnat bristfälliga uppgifter), så finns det behov av att korrigera resultaten för bortfallet. Den använda metoden heter efterstratifiering med klusterkorrigering. Själva urvalet innehöll företag som sysselsätter minst tre personer. Företagen uppdelades i strata enligt bransch (tre branscher) och antalet sysselsatta (fem grupper). Bortfallet varierar mellan strata och därför korrigeras bortfallet per varje stratum enligt följande formel:

$$W_h = \frac{A_h}{a_h}$$

$W_h$  = viktat material

$A_h$  = det totala antalet företag i rampopulationens stratum  $h$

$a_h$  = det totala antalet företag i svarsmaterialets stratum  $h$

Därmed har varje företag sin egen vikt. Vikterna varierar mellan 1,00 och 1,46. I praktiken hade dock dessa vikter en relativt liten inverkan på resultaten. Den ordinarie månadslönen för heltidsanställda skulle till exempel bli 0,15 procent högre utan viktning. Viktningens påverkan på genomsnittet för olika branscher eller yrkeskategorier varierade dock från ca 1,1 procents negativ inverkan till 3,1 procents positiv påverkan. Uppgifter som beräknats med hjälp av dessa vikter är veckoarbetstiden samt de olika lönebegreppen. De övriga uppgifterna har beräknats utan viktning (medelålder, antal anställda samt andel kvinnor och män).

## 2.5 Förkortningar, symboler och beteckningar

I tabeller med avrundade tal kan små avvikelser förekomma mellan summan av de avrundade talen och den redovisade slutsumman.

- = Exakt 0 enheter (st)

.. = Observationer för få för att uppge.

### 3. Resultat

Sammanlagt 416 företag i urvalet har besvarat löneenkäten 2018. Tyvärr innehåller materialet vissa bristfälliga uppgifter, vilket lett till att en del löneuppgifter har exkluderats ur undersökningen. Detta har främst gällt löntagare vars löneuppgifter saknats, bortfallet är dock så litet att det inte påverkar undersökningens resultat nämnvärt.

I **tabell 1** presenteras antalet företag i urvalet per bransch, samt antalet anställda. Dessutom presenteras antalet företag och anställda vars uppgifter varit tillräckliga för att kunna räkna ut lönestatistiken, samt dess procentuella andel av svarsunderlaget.

**Tabell 1: Företag i urvalet respektive lämnade uppgifter**

Antal företag och antal anställda

	Företag i urvalet	Företag som lämnat uppgifter		Användbara uppgifter		Procentuell andel som lämnat tillräckliga uppgifter	
		Företag	Anställda	Företag	Anställda	Företag	Anställda
<b>Alla branscher</b>	<b>425</b>	<b>416</b>	<b>6 980</b>	<b>416</b>	<b>6 207</b>	<b>100,0</b>	<b>88,9</b>
Tillverkningsindustri	55	54	1 039	54	985	100,0	94,8
Energi- och vattenförsörjning	8	8	117	8	114	100,0	97,4
Byggsamverksamhet	54	54	620	54	605	100,0	97,6
Handel	90	86	1 039	86	963	100,0	92,7
Transport och magasinering	37	37	1 140	37	944	100,0	82,8
Hotell- och restaurangverksamhet	35	34	431	34	410	100,0	95,1
Finansiering och försäkring	7	7	626	7	471	100,0	75,2
Företagstjänster	71	70	914	70	866	100,0	94,7
Övriga tjänster	68	66	1 054	66	849	100,0	80,6

Källa: ÅSUB lönestatistik

Antalet anställda vars uppgifter är tillräckliga, och således inkluderade i undersökningen, är 6 207 stycken, vilket motsvarar drygt 82 procent av samtliga åländska löntagare inom den privata sektorn<sup>1</sup>. De företag som inte har lämnat uppgifter utgörs till största delen av företag som till exempel avvecklat verksamheten eller som har färre än tre anställda (vilka inte är skyldiga att lämna in statistik på grund av företagets ringa storlek).

<sup>1</sup> Antal sysselsatta inom den privata sektorn den 31.12.2017

### 3.1 Lönenivå

Resultaten redovisas som genomsnittliga månads- och timlöner per bransch och yrkeskod eller ISCO-yrkesgrupp. De är beräknade som medeltal av de uppgifter som lämnats in. Könsfördelningen för en viss yrkeskategori i en speciell näringsgren framgår ur tabellerna. Medellönen redovisas skilt för kvinnor och män. Månadsavlönad personal har en avtalad veckoarbetstid som redovisas som genomsnittlig veckoarbetstid. För timavlönad personal har den genomsnittliga veckoarbetstiden beräknats.

Lön kan definieras som den kontanta bruttoersättning ett arbete ger per tidsenhet, dvs. inklusive skatt men exklusive sociala avgifter. Lönebeloppet påverkas bland annat av hur många timmar per vecka man arbetar och vilken tid på dygnet arbetet utförs. Arbetstidslagstiftningen och branschspecifika avtal anger vilka regler som gäller för respektive bransch och yrkeskategori. Det gör att det finns vissa svårigheter att jämföra löner mellan olika branscher och även mellan olika yrkesgrupper. Jämförelser mellan yrkeskategorier försvåras också av att en del kategorier har timlön medan andra har månadslön. I denna statistik har dock tim- och månadsavlönade inkluderats i samma tabeller. Däremot har de deltidsanställda urskilts till en egen grupp.

Den största olikheten ligger dock i typen av arbetsuppgifter. Även om koden operativ personal finns i alla branscher är det stor skillnad på betydelsen av operativ personal i olika branscher. Vidare bör påpekas att sammansättningen av personalen i en bransch varierar från år till år med avseende på ålder, kön, yrke, skiftesarbete, arbetstidens längd och företagets storlek. Alla dessa variabler har betydelse för löneläget i en viss bransch och för undersökningens resultat. Ytterligare en faktor som inverkar på lönen är ålderstillägg, som inte har kunnat särskiljas i den här undersökningen.

#### Medellönen 3 440 euro i oktober 2018

I **tabell 2**, sidan 13, redovisas månadslönen för de anställda i undersökningen som är heltidsanställda, dvs. i tabellen ingår de som arbetar mer än 33,5 timmar per vecka<sup>2</sup>. Lönestatistiken redovisas för de yrkesgrupper där det finns tillräckligt många anställda i materialet. Vi har valt att sätta gränsen vid sex personer, för att man inte skall ha någon möjlighet att räkna ut enskilda personers löneinkomster. För mer information angående yrkesgrupper, se **bilaga 2** och **bilaga 3**. För information om branscher och delbranscher, se **bilaga 1**.

De högsta ordinarie månadsinkomsterna finns inom branschen *finansiering och försäkring* följt av branscherna *energi- och vattenförsörjning*, *företagstjänster* samt *transport och magasinering*. Om man enbart jämför olika branschers operativa personal finns de högsta ordinarie månadsinkomsterna inom branschen *finansiering och försäkring* följt av *energi- och vattenförsörjning*.

---

<sup>2</sup> I undersökningar gällande år 2002 och tidigare har denna gräns varit 30 timmar/vecka

Veckoarbetstiden uttrycks med en decimal, 37,5 timmar betyder 37 timmar och 30 minuter. Den längsta veckoarbetstiden hos de heltidsanställda registrerades inom *hotell- och restaurangverksamhet* (med 39,8 timmar per vecka) följt av *byggverksamhet* (med 39,4 timmar per vecka vardera). Den kortaste arbetsveckan finns inom *finansiering och försäkring* med 36,9 timmar per vecka.

Skillnaden mellan totalförtjänsten och den ordinarie förtjänsten är ca 4,5 procent av den ordinarie förtjänsten. De största övertidsinkomsterna och andra lönetillägg finns inom branscherna *finansiering och försäkring* samt *energi- och vattenförsörjning*, där skillnaden var ca 8,8 procent respektive 8,1 procent. Den minsta skillnaden mellan ordinarie förtjänst och totalförtjänst fanns inom *övriga tjänster*, där skillnaden bara var 1,7 procent.

Bland de heltidsanställda har männen i de flesta fall högre lön än kvinnorna, inom några få yrkesgrupper har kvinnorna högre inkomst än männen. Synonymt för de flesta av dessa yrkesgrupper är att de innehåller ett för litet antal kvinnor eller män för att kunna redovisas. Inom yrkesgruppen *ledning* i branschen *hotell- och restaurangverksamhet* har kvinnorna både högre ordinarie förtjänst och totalförtjänst än männen. Inom yrkesgruppen *förmän* i branschen *övriga tjänster* har kvinnorna högre ordinarie förtjänst än männen men lägre totalförtjänst än männen.

Löneskillnaderna i **tabell 2** indikerar att kvinnornas månadsinkomster fortsättningsvis ligger på en relativt låg nivå om man jämför med männens månadsinkomster. Relationen har dock förbättrats något sedan senaste undersökningen (år 2016). Kvinnornas ordinarie månadsinkomst motsvarar ca 86,2 procent av mannens ordinarie månadsinkomst (84,1 procent år 2016), medan kvinnornas totala månadsinkomst i genomsnitt motsvarar ca 85,7 procent av mannens (83,3 procent år 2016).

En mindre del av löneskillnaderna kan förklaras med att kvinnorna i genomsnitt arbetar mindre antal timmar än männen. Bland heltidsanställda är kvinnornas genomsnittliga arbetsvecka 38,1 timmar, medan männens genomsnittliga arbetsvecka är 38,5 timmar. För att eliminera veckoarbetstidens inverkan på lönerelationerna bör man analysera timlönen, vilket görs i **tabell 3** på sidan 16.

De genomsnittliga månatliga löneinkomsterna har ökat mellan åren 2016 och 2018. Den ordinarie månadsinkomsten har ökat med 4,7 procent (ca 2,3 procent per år), medan den totala har ökat med 5,4 procent (ca 2,7 procent per år). De genomsnittliga månadslönerna har ökat snabbare för kvinnorna än för männen. Under motsvarande period har inflationen varit 3,4 procent, vilket leder till att den reella förändringen blir ca 1,3 procent (ordinarie förtjänst) respektive ca 2,0 procent (total förtjänst).

Tabell 2: Genomsnittliga månatliga löneinkomster, oktober 2018, heltidsanställda

Bransch Yrkeskod	Antal anställda	Andel kvinnor %	Andel män %	Vecko- arbetstid tim	Förtjänst, ordinarie arbetstid			Total förtjänst			Medel- ålder
					Totalt euro	Kvinnor euro	Män euro	Totalt euro	Kvinnor euro	Män euro	
<b>Alla branscher</b>	<b>4 325</b>	<b>34,4</b>	<b>65,6</b>	<b>38,4</b>	<b>3 440</b>	<b>3 114</b>	<b>3 613</b>	<b>3 595</b>	<b>3 242</b>	<b>3 783</b>	<b>42</b>
Ledning	634	31,2	68,8	37,8	5 652	4 830	6 027	5 870	5 010	6 263	47
Förmän	218	29,8	70,2	38,2	3 763	3 390	3 922	3 860	3 459	4 032	44
Operativ personal	3 167	31,6	68,4	38,5	3 021	2 801	3 124	3 177	2 941	3 288	41
Servicepersonal	124	56,5	43,5	39,4	2 506	2 407	2 633	2 588	2 465	2 744	43
Administrativ personal	182	83,5	16,5	37,4	3 169	3 138	3 338	3 204	3 171	3 375	45
<b>Tillverkningsindustri</b>	<b>728</b>	<b>26,1</b>	<b>73,9</b>	<b>38,8</b>	<b>3 110</b>	<b>2 753</b>	<b>3 239</b>	<b>3 264</b>	<b>2 865</b>	<b>3 408</b>	<b>42</b>
Ledning	102	22,5	77,5	38,1	5 373	4 737	5 560	5 541	4 918	5 725	48
Förmän	40	22,5	77,5	38,6	3 838	2 974	4 089	3 967	3 002	4 248	45
Operativ personal	560	24,6	75,4	39,0	2 647	2 383	2 736	2 806	2 504	2 908	41
Servicepersonal	13	76,9	23,1	38,9	2 554	..	..	2 584	..	..	43
Administrativ personal	13	76,9	23,1	37,2	3 305	..	..	3 324	..	..	45
<b>Energi- och vattenförsörjning</b>	<b>107</b>	<b>12,1</b>	<b>87,9</b>	<b>37,9</b>	<b>3 966</b>	<b>3 512</b>	<b>4 030</b>	<b>4 289</b>	<b>3 550</b>	<b>4 393</b>	<b>44</b>
Ledning	18	16,7	83,3	38,0	6 204	..	..	6 398	..	..	50
Förmän	4	-	100,0	36,5	..	..	..	..	..	..	43
Operativ personal	75	1,3	98,7	38,0	3 470	..	..	3 876	..	..	42
Servicepersonal	4	75,0	25,0	37,5	..	..	..	..	..	..	47
Administrativ personal	6	100,0	-	37,7	3 440	3 440	-	3 522	3 522	-	53
<b>Byggsamhället</b>	<b>453</b>	<b>4,9</b>	<b>95,1</b>	<b>39,4</b>	<b>3 258</b>	<b>3 081</b>	<b>3 267</b>	<b>3 349</b>	<b>3 109</b>	<b>3 361</b>	<b>40</b>
Ledning	42	14,3	85,7	38,7	4 513	..	..	4 599	..	..	46
Förmän	34	5,9	94,1	39,1	4 116	..	..	4 154	..	..	43
Operativ personal	364	1,6	98,4	39,6	3 048	..	..	3 143	..	..	39
Servicepersonal	3	-	100,0	37,5	..	-	..	..	-	..	30
Administrativ personal	10	80,0	20,0	38,0	..	2 920	..	..	2 960	..	39
<b>Handel</b>	<b>617</b>	<b>35,5</b>	<b>64,5</b>	<b>38,4</b>	<b>2 865</b>	<b>2 488</b>	<b>3 071</b>	<b>2 961</b>	<b>2 593</b>	<b>3 163</b>	<b>41</b>
Ledning	69	37,7	62,3	37,6	4 458	3 506	5 023	4 615	3 578	5 230	48
Förmän	21	28,6	71,4	37,6	2 940	2 469	3 135	3 083	2 705	3 239	46
Operativ personal	496	33,3	66,7	38,6	2 602	2 197	2 802	2 692	2 316	2 879	39
Servicepersonal	7	28,6	71,4	37,6	2 690	..	..	2 797	..	..	40
Administrativ personal	24	83,3	16,7	37,9	3 657	..	..	3 664	..	..	47
<b>Transport och magasinering</b>	<b>683</b>	<b>35,1</b>	<b>64,9</b>	<b>38,6</b>	<b>3 633</b>	<b>3 225</b>	<b>3 853</b>	<b>3 761</b>	<b>3 257</b>	<b>4 033</b>	<b>45</b>
Ledning	113	27,4	72,6	37,8	6 473	5 059	6 998	6 565	5 075	7 118	49
Förmän	48	33,3	66,7	38,7	3 791	3 260	4 057	3 868	3 268	4 169	44
Operativ personal	444	29,1	70,9	38,9	2 983	2 860	3 033	3 145	2 904	3 243	44
Servicepersonal	20	65,0	35,0	38,1	2 642	2 409	3 076	2 654	2 421	3 087	45
Administrativ personal	58	87,9	12,1	37,5	3 218	3 226	3 159	3 242	3 248	3 192	48
<b>Hotell- och restaurangverksamhet</b>	<b>181</b>	<b>48,1</b>	<b>51,9</b>	<b>39,8</b>	<b>2 705</b>	<b>2 572</b>	<b>2 827</b>	<b>2 851</b>	<b>2 738</b>	<b>2 955</b>	<b>36</b>
Ledning	27	44,4	55,6	38,0	4 300	4 369	4 249	4 389	4 540	4 274	42
Förmän	3	33,3	66,7	36,0	..	..	..	..	..	..	43
Operativ personal	106	44,3	55,7	39,6	2 436	2 229	2 600	2 613	2 426	2 762	33
Servicepersonal	42	57,1	42,9	41,9	2 362	..	..	2 485	..	..	41
Administrativ personal	3	100,0	-	35,3	..	..	-	..	..	-	41
<b>Finansiering och försäkring</b>	<b>402</b>	<b>57,7</b>	<b>42,3</b>	<b>36,9</b>	<b>4 568</b>	<b>3 876</b>	<b>5 499</b>	<b>4 970</b>	<b>4 220</b>	<b>5 979</b>	<b>43</b>
Ledning	81	33,3	66,7	37,1	7 656	7 058	7 955	8 397	7 763	8 713	46
Förmän	14	57,1	42,9	37,1	4 211	4 039	4 433	4 402	4 244	4 607	39
Operativ personal	290	63,4	36,6	36,9	3 792	3 447	4 382	4 124	3 760	4 748	42
Servicepersonal	6	50,0	50,0	37,1	3 179	..	..	3 269	..	..	47
Administrativ personal	11	90,9	9,1	36,3	2 900	..	..	3 004	..	..	39
<b>Företagstjänster</b>	<b>655</b>	<b>36,0</b>	<b>64,0</b>	<b>37,8</b>	<b>3 685</b>	<b>3 358</b>	<b>3 872</b>	<b>3 871</b>	<b>3 495</b>	<b>4 087</b>	<b>41</b>
Ledning	96	38,5	61,5	37,8	5 507	4 769	5 965	5 745	4 967	6 229	46
Förmän	23	34,8	65,2	38,2	3 948	3 918	3 964	4 104	3 977	4 174	43
Operativ personal	499	32,5	67,5	37,9	3 383	3 115	3 514	3 572	3 259	3 725	40
Servicepersonal	7	71,4	28,6	37,9	2 380	..	..	2 411	..	..	44
Administrativ personal	30	80,0	20,0	37,3	3 045	..	..	3 085	..	..	45
<b>Övriga tjänster</b>	<b>499</b>	<b>49,5</b>	<b>50,5</b>	<b>38,0</b>	<b>3 461</b>	<b>3 080</b>	<b>3 840</b>	<b>3 520</b>	<b>3 125</b>	<b>3 914</b>	<b>42</b>
Ledning	86	38,4	61,6	37,8	5 034	4 441	5 412	5 120	4 468	5 536	45
Förmän	31	48,4	51,6	37,7	3 489	3 493	3 485	3 532	3 523	3 539	43
Operativ personal	333	50,8	49,2	38,1	3 152	2 849	3 474	3 206	2 900	3 531	41
Servicepersonal	22	45,5	54,5	38,3	2 466	2 311	2 595	2 545	2 335	2 720	46
Administrativ personal	27	74,1	25,9	37,5	2 833	2 783	2 979	2 877	2 821	3 038	42

Källa: ÅSUB lönestatistik

### Den genomsnittliga timlönen 19,35 euro år 2018

I tabell 3, sidan 16, redovisas timlöner i de olika branscherna. I tabellen ingår både del- och heltidsanställda och månads- och timavlönade. För en del anställda har ingen arbetstid angetts. I de fall personen ifråga är en heltidsanställd har branschens vanliga arbetstid använts. För deltidsanställda har det inte varit möjligt att fastställa veckoarbetstiden om den inte angetts av arbetsgivaren. De högsta timlöner återfinns inom branschen *finansiering och försäkring* (ordinarie timlön 27,83 euro) följt av branschen *energi- och vattenförsörjning* (ordinarie timlön 24,20 euro). Den lägsta timlönen betalas för anställda inom *hotell- och restaurangverksamhet* (ordinarie timlön 13,91 euro), i denna bransch är även personalens medelålder lägst (i genomsnitt 33 år).

Arbetsmarknaden är i stor utsträckning segregerad, vissa branscher domineras av kvinnor och andra av män. Studerar man olika yrkeskategorier i olika branscher för samtliga anställda förstärks intrycket av segregering. *Finansiering och försäkring* är en bransch där större delen av de anställda är kvinnor (60,7 procent), andelen kvinnor är högst inom *administrativ personal*. Personalen med ledande arbetsuppgifter har dock manlig majoritet, andelen kvinnor är endast 36,5 procent. De andra branscherna med större antal kvinnor än män är *hotell- och restaurangbranschen*, där kvinnornas andel var 55,6 procent samt *övriga tjänster* med 60,3 procent kvinnor.

Könsfördelningen kan se förhållandevis jämn ut om man ser till totala antalet anställda. Det föreligger dock skillnader mellan olika typer av företag inom samma bransch som inte framkommer i resultatredovisningen på den här nivån. En mer detaljerad nivå gör dock i de flesta fall grupperna av anställda för små för att kunna redovisas skilt.

Branscherna *tillverkningsindustri* (69,8 procent män), *energi- och vattenförsörjning* (85,1 procent män) samt *byggverksamhet* (92,7 procent män) är mycket mansdominerade näringar, men även där är andelen kvinnor hög inom gruppen *administrativ personal*. Av alla branscher är andelen manlig *produktions- eller operativ personal* högst inom branscherna *energi- och vattenförsörjning* samt *byggverksamhet*, med 97,5 procent respektive 96,4 procent. Inom *tillverkningsindustrin* utgör männens andel av den *operativa personalen* 71,4 procent.

Männen har i regel högre timlön än kvinnorna. I några fall uppvisas dock högre timlön för kvinnor än för män. De flesta av dessa yrkesgrupper innehåller dock för litet antal kvinnor eller män för att kunna redovisas. Bland *förmän* inom branscherna *övriga tjänster* har kvinnorna dock både högre ordinarie timlön och högre total timlön än männen.

Löneskillnaderna i tabell 3 indikerar att kvinnornas ordinarie timlöner motsvarar i genomsnitt 85 procent av männens, och kvinnornas totala timlöner i genomsnitt 85 procent av männens. Löneskillnaderna mellan kvinnor och män vad gäller den ordinarie timlönen är på samma nivå som vid den senaste löneundersökningen 2016. Löneskillnaderna vad gäller den totala timlönen var 84 procent 2016.



Den ordinarie timlönen har ökat marginellt snabbare för kvinnorna än för männen (år 2016 var det tvärtom), 5,3 procent för kvinnorna och 4,9 procent för männen. Den totala timlönen har ökat med 6,2 procent för kvinnorna och 4,9 procent för männen. Absolut sett (i euro och cent) har männens ordinarie timlöner ökat mer än kvinnornas, 0,88 euro för kvinnorna och 0,96 euro för männen. Medan den totala timlönen har ökat mer för kvinnorna än för männen, 1,08 euro för kvinnorna och 1,02 euro för männen.

Tabell 3: Genomsnittlig timlön, samtliga anställda

Bransch Yrkeskod	Antal anställda	Andel kvinnor %	Andel män %	Vecko- arbetstid tim	Timlön, ordinarie arbetstid			Total timlön			Medel- ålder
					Totalt euro	Kvinnor euro	Män euro	Totalt euro	Kvinnor euro	Män euro	
<b>Alla branscher</b>	<b>6 207</b>	<b>41,1</b>	<b>58,9</b>	<b>31,8</b>	<b>19,35</b>	<b>17,53</b>	<b>20,66</b>	<b>20,56</b>	<b>18,60</b>	<b>21,97</b>	<b>41</b>
Ledning	678	33,2	66,8	37,0	34,60	29,47	37,17	35,85	30,60	38,47	47
Förmän	258	33,3	66,7	35,5	22,80	21,07	23,68	23,82	21,64	24,93	44
Operativ personal	4 763	39,0	61,0	31,1	17,22	15,97	18,05	18,53	17,21	19,40	39
Servicepersonal	245	65,3	34,7	25,1	14,44	14,09	15,10	14,98	14,61	15,66	41
Administrativ personal	263	85,9	14,1	32,6	19,71	19,68	19,88	19,89	19,86	20,04	47
<b>Tillverkningsindustri</b>	<b>985</b>	<b>30,2</b>	<b>69,8</b>	<b>33,8</b>	<b>17,61</b>	<b>16,29</b>	<b>18,19</b>	<b>18,59</b>	<b>17,08</b>	<b>19,26</b>	<b>42</b>
Ledning	105	23,8	76,2	37,8	32,35	28,74	33,49	33,27	29,70	34,39	49
Förmän	45	22,2	77,8	36,8	22,33	17,43	23,74	23,31	18,98	24,55	44
Operativ personal	793	28,6	71,4	33,3	15,19	14,04	15,67	16,22	14,87	16,78	41
Servicepersonal	20	85,0	15,0	28,2	20,65	..	..	20,79	..	..	47
Administrativ personal	22	81,8	18,2	30,7	21,82	..	..	21,98	..	..	46
<b>Energi- och vattenförsörjning</b>	<b>114</b>	<b>14,9</b>	<b>85,1</b>	<b>36,5</b>	<b>24,20</b>	<b>21,75</b>	<b>24,64</b>	<b>25,74</b>	<b>21,81</b>	<b>26,45</b>	<b>45</b>
Ledning	19	21,1	78,9	37,7	36,93	..	..	38,05	..	..	50
Förmän	5	20,0	80,0	35,6	..	..	..	..	..	..	43
Operativ personal	79	2,5	97,5	36,4	21,37	..	..	23,32	..	..	43
Servicepersonal	4	75,0	25,0	37,5	..	..	..	..	..	..	47
Administrativ personal	7	100,0	-	35,5	20,28	20,28	-	20,40	20,40	-	52
<b>Byggsamhet</b>	<b>605</b>	<b>7,3</b>	<b>92,7</b>	<b>34,5</b>	<b>18,62</b>	<b>17,26</b>	<b>18,74</b>	<b>21,05</b>	<b>17,90</b>	<b>21,32</b>	<b>39</b>
Ledning	43	14,0	86,0	38,6	26,82	21,49	27,64	27,36	21,52	28,26	46
Förmän	42	7,1	92,9	34,0	24,12	..	..	27,54	..	..	44
Operativ personal	498	3,6	96,4	34,4	17,48	..	..	20,09	..	..	38
Servicepersonal	5	40,0	60,0	21,8	..	..	..	..	..	..	29
Administrativ personal	17	88,2	11,8	30,8	..	19,32	..	..	19,58	..	44
<b>Handel</b>	<b>963</b>	<b>47,1</b>	<b>52,9</b>	<b>30,5</b>	<b>16,03</b>	<b>14,04</b>	<b>17,84</b>	<b>16,86</b>	<b>15,00</b>	<b>18,53</b>	<b>39</b>
Ledning	73	38,4	61,6	36,9	28,79	23,29	32,12	29,80	23,47	33,63	49
Förmän	23	26,1	73,9	37,2	17,87	14,81	19,00	18,59	16,21	19,47	46
Operativ personal	808	46,4	53,6	30,1	14,68	12,87	16,27	15,52	13,96	16,89	37
Servicepersonal	23	65,2	34,8	15,8	14,08	13,31	15,53	14,79	14,05	16,18	45
Administrativ personal	36	83,3	16,7	32,6	20,72	20,42	22,33	20,80	20,51	22,36	49
<b>Transport och magasinering</b>	<b>944</b>	<b>37,4</b>	<b>62,6</b>	<b>33,8</b>	<b>21,24</b>	<b>19,46</b>	<b>22,30</b>	<b>22,13</b>	<b>20,19</b>	<b>23,28</b>	<b>45</b>
Ledning	127	29,1	70,9	36,5	40,95	32,36	44,44	41,27	32,42	44,87	49
Förmän	58	39,7	60,3	36,1	24,20	21,23	26,16	24,47	21,28	26,57	45
Operativ personal	647	30,6	69,4	33,2	17,37	16,92	17,57	18,58	18,20	18,74	44
Servicepersonal	28	67,9	32,1	32,1	16,79	15,07	20,41	16,84	15,10	20,53	46
Administrativ personal	84	90,5	9,5	33,2	20,35	20,29	20,91	20,40	20,34	20,98	49
<b>Hotell- och restaurangverksamhet</b>	<b>410</b>	<b>55,6</b>	<b>44,4</b>	<b>24,8</b>	<b>13,91</b>	<b>13,42</b>	<b>14,50</b>	<b>15,55</b>	<b>15,11</b>	<b>16,09</b>	<b>33</b>
Ledning	29	48,3	51,7	35,7	25,23	..	..	26,74	..	..	42
Förmän	3	33,3	66,7	36,0	..	..	..	..	..	..	43
Operativ personal	305	55,7	44,3	22,3	13,03	12,60	13,58	14,91	14,39	15,56	30
Servicepersonal	69	56,5	43,5	30,4	12,61	12,39	12,90	13,48	13,41	13,56	38
Administrativ personal	4	100,0	-	30,4	..	..	-	..	..	-	38
<b>Finansiering och försäkring</b>	<b>471</b>	<b>60,7</b>	<b>39,3</b>	<b>34,5</b>	<b>27,83</b>	<b>23,77</b>	<b>34,02</b>	<b>29,90</b>	<b>25,47</b>	<b>36,68</b>	<b>43</b>
Ledning	85	36,5	63,5	36,7	46,89	42,29	49,53	51,17	46,25	53,99	46
Förmän	15	60,0	40,0	36,2	26,07	25,00	27,62	27,01	26,04	28,43	39
Operativ personal	347	65,7	34,3	34,2	23,75	21,61	27,82	25,43	23,10	29,83	42
Servicepersonal	9	55,6	44,4	27,2	20,20	..	..	20,87	..	..	43
Administrativ personal	15	86,7	13,3	31,3	17,54	..	..	18,03	..	..	42
<b>Företagstjänster</b>	<b>866</b>	<b>41,9</b>	<b>58,1</b>	<b>33,4</b>	<b>21,06</b>	<b>18,95</b>	<b>22,62</b>	<b>22,11</b>	<b>19,77</b>	<b>23,84</b>	<b>41</b>
Ledning	104	40,4	59,6	37,2	33,06	28,25	36,26	34,55	29,41	37,97	46
Förmän	32	43,8	56,3	32,6	22,19	21,61	22,66	23,05	22,43	23,56	42
Operativ personal	669	38,9	61,1	33,2	19,56	17,77	20,72	20,61	18,62	21,91	40
Servicepersonal	23	69,6	30,4	22,8	12,75	11,89	14,68	13,13	12,24	15,13	39
Administrativ personal	38	81,6	18,4	34,0	19,52	19,24	20,97	19,86	19,63	21,04	45
<b>Övriga tjänster</b>	<b>849</b>	<b>60,3</b>	<b>39,7</b>	<b>26,6</b>	<b>19,20</b>	<b>17,39</b>	<b>22,01</b>	<b>20,06</b>	<b>18,59</b>	<b>22,37</b>	<b>40</b>
Ledning	93	40,9	59,1	36,5	29,80	26,14	32,43	30,07	26,40	32,70	45
Förmän	35	54,3	45,7	35,9	21,45	21,56	21,32	21,68	21,71	21,65	43
Operativ personal	617	61,4	38,6	25,0	18,14	16,75	20,41	19,22	18,27	20,78	38
Servicepersonal	64	68,8	31,3	19,4	13,78	13,48	14,45	14,22	13,93	14,85	41
Administrativ personal	40	80,0	20,0	32,1	17,59	17,52	17,87	17,85	17,75	18,28	45

Källa: ÅSUB lönestatistik

## Heltidsanställdas månads- och timlön per yrkesgrupp

I **tabell 4**, på sidan 18, presenteras resultaten för heltidsanställda per ISCO-yrkesgrupp (ISCO-2010). I tabellen presenteras utöver löneuppgifter antalet anställda, ålder och veckoarbetstid separat för män och kvinnor. I ISCO-yrkesgrupperingen ingår några relativt detaljerade uppgifter, men de flesta kategorierna består av flera yrken. För mer information angående ISCO-grupper se **bilaga 4**.

Även inom de olika yrkesgrupperna varierar könsfördelningen rätt mycket. Männens andel är stor i många av yrkesgrupperna. Bland *chefer* är männens andel 68 procent, bland *jordbrukare, skogsarbetare m.fl.* är andelen 69 procent, bland *byggnads-, reparations och tillverkningsarbetare* är andelen 94 procent och slutligen bland *process- och transportarbetare* där andelen är 86 procent. Könsfördelningen är lite jämnare bland *specialister*, där männens andel är 64 procent, bland *experter* där männens andel är 66 procent, bland *service- och försäljningspersonal* där männens andel är 53 procent samt bland *övriga arbetstagare* där männens andel är 49 procent. Kvinnornas andel av personalstyrkan är störst inom yrkesgruppen *kontors- och kundtjänstpersonal* där kvinnornas andel är ca 68 procent. Det bör även observeras att endast 34 procent av samtliga heltidsanställda (inom den privata sektorn) är kvinnor. Inom den offentliga sektorn är situationen den motsatta, där cirka 72 procent av de heltidsanställda är kvinnor<sup>3</sup>.

De högsta ordinarie medellönerna finns inom grupperna *högre tjänstemän och organisationschefer* följt av *verkställande direktörer och verkschefer, chefer inom utbildning, vård, omsorg och finansiell verksamhet, säkerhets- och bevakningspersonal* samt *chefer inom företagstjänster och administration*. Andra högt betalda tjänster är *Chefer inom informations- och kommunikationsteknologi (IKT), Försäljnings-, marknadsförings- och utvecklingschefer, Juridiska specialister* samt *produktionschefer inom industri, gruvsdrift, byggverksamhet och distribution*.

De lägst betalda tjänsterna (ordinarie månadsinkomst) är grupperna *åker- och trädgårdsodlare, köks- och restaurangbiträden, tidningsutdelare, bud m.fl, butikskassörer och biljettförsäljare, processoperatörer, livsmedelsindustri* samt *annan försäljningspersonal*.

De lägsta löneskillnaderna mellan kvinnor och män sett till total månadslön finns inom *kontorssekreterare, annan kontors- och kundtjänstpersonal* samt *kontorsassistenter*. De högsta löneskillnaderna mellan kvinnor och män hittar vi däremot bland *verkställande direktörer och verkschefer, specialister inom finanssektorn* samt *chefer inom andra servicenäringar*. Inom grupperna *juridiska specialister, journalister, författare och språkvetare, juridiska assistenter* samt *personal inom socialsektorn och församlingar* samt *annan kontors- och kundtjänstpersonal* uppvisar kvinnorna en högre genomsnittlig månadsinkomst än männen, både för ordinarie förtjänst och för total förtjänst. Det kan noteras att det finns flera yrkesgrupper där kvinnorna har högre lön, men där antalet kvinnor eller män är för litet för att särredovisas. Det kan även noteras att uppgiftslämnarna ibland redovisar en otydlig yrkesbeskrivning, exempelvis kontor, administration eller liknande.

<sup>3</sup> För mer information, se publikationen: Löner för offentligt anställda på Åland 2018 (Statistik 2019:2).

**Tabell 4: Heltidsanställdas månads- och timlön per yrkesgrupp**

Yrkesgrupp (ISCO)	Kön	Antalet observationer	Vecko-arbetstid tim	Timlön, ordinarie arbetstid	Total timlön	Månadslön, ordinarie arbetstid	Total månadslön	Ålder
<b>Samtliga heltidsanställda</b>	<b>Totalt</b>	<b>4 325</b>	<b>38,4</b>	<b>20,75</b>	<b>21,69</b>	<b>3 440</b>	<b>3 595</b>	<b>42</b>
	<b>Kvinnor</b>	<b>1 486</b>	<b>38,1</b>	<b>18,91</b>	<b>19,64</b>	<b>3 114</b>	<b>3 242</b>	<b>43</b>
	<b>Män</b>	<b>2 839</b>	<b>38,5</b>	<b>21,73</b>	<b>22,78</b>	<b>3 613</b>	<b>3 783</b>	<b>41</b>
<b>1 Chefer</b>	<b>Totalt</b>	<b>522</b>	<b>37,9</b>	<b>35,88</b>	<b>37,15</b>	<b>5 892</b>	<b>6 119</b>	<b>48</b>
	<b>Kvinnor</b>	<b>169</b>	<b>37,7</b>	<b>30,70</b>	<b>31,80</b>	<b>5 023</b>	<b>5 206</b>	<b>47</b>
	<b>Män</b>	<b>353</b>	<b>38,0</b>	<b>38,35</b>	<b>39,70</b>	<b>6 308</b>	<b>6 556</b>	<b>48</b>
Högre tjänstemän och organisationschefer	Totalt	17	37,6	49,64	49,73	8 139	8 153	46
	Kvinnor	5	37,5	..	..	..	..	40
	Män	12	37,7	..	..	..	..	49
Verkställande direktörer och verkschefer	Totalt	151	38,1	39,54	40,83	6 519	6 773	50
	Kvinnor	29	37,7	28,60	28,87	4 688	4 733	50
	Män	122	38,2	42,21	43,74	6 965	7 271	50
Chefer inom företagstjänster och administration	Totalt	93	37,9	35,76	36,29	5 876	5 974	46
	Kvinnor	49	37,9	32,41	32,92	5 331	5 437	46
	Män	44	37,9	39,39	39,95	6 467	6 557	46
Försäljnings-, marknadsförings- och utvecklingschefer	Totalt	37	37,9	32,03	32,28	5 277	5 317	46
	Kvinnor	15	37,8	30,41	30,56	4 980	5 005	47
	Män	22	38,0	33,07	33,37	5 466	5 515	46
Produktionschefer inom industri, gruvarbete, byggverksamhet och distribution	Totalt	59	38,3	29,75	30,37	4 947	5 078	49
	Kvinnor	8	38,4	27,37	27,46	4 545	4 560	47
	Män	51	38,3	30,12	30,82	5 009	5 159	49
Chefer inom informations- och kommunikationsteknologi (IKT)	Totalt	40	37,6	34,12	35,92	5 583	5 899	46
	Kvinnor	11	37,5	29,01	31,12	4 727	5 071	47
	Män	29	37,6	36,10	37,78	5 914	6 220	46
Chefer inom utbildning, vård, omsorg och finansiell verksamhet	Totalt	80	37,2	38,81	42,16	6 255	6 801	47
	Kvinnor	37	37,2	33,99	37,01	5 480	5 966	48
	Män	43	37,1	42,96	46,58	6 921	7 519	46
Hotell- och restaurangchefer	Totalt	9	39,2	24,18	24,61	4 110	4 138	38
	Kvinnor	4	40,0	..	..	..	..	38
	Män	5	38,5	..	..	..	..	39
Chefer inom detalj- och partihandel	Totalt	9	39,4	24,10	24,39	4 075	4 125	43
	Kvinnor	2	37,5	..	..	..	..	57
	Män	7	39,9	..	..	..	..	39
Chefer inom andra servicenäringar	Totalt	27	38,1	25,95	26,68	4 275	4 399	44
	Kvinnor	9	37,9	20,63	21,76	3 400	3 582	42
	Män	18	38,1	28,49	29,03	4 693	4 790	45
<b>2 Specialister</b>	<b>Totalt</b>	<b>707</b>	<b>37,6</b>	<b>24,78</b>	<b>26,06</b>	<b>4 048</b>	<b>4 276</b>	<b>42</b>
	<b>Kvinnor</b>	<b>256</b>	<b>37,6</b>	<b>22,63</b>	<b>23,67</b>	<b>3 696</b>	<b>3 883</b>	<b>43</b>
	<b>Män</b>	<b>451</b>	<b>37,6</b>	<b>26,01</b>	<b>27,42</b>	<b>4 248</b>	<b>4 501</b>	<b>41</b>
Specialister inom matematik och statistik	Totalt	7	37,3	26,71	28,98	4 323	4 689	38
	Kvinnor	1	37,5	..	..	..	..	28
	Män	6	37,3	..	..	..	..	40
Specialister inom biovetenskap	Totalt	11	37,6	22,67	23,69	3 702	3 869	45
	Kvinnor	2	37,5	..	..	..	..	43
	Män	9	37,6	..	..	..	..	46
Specialister inom teknik (utom elektronik)	Totalt	43	37,6	27,68	28,28	4 525	4 642	43
	Kvinnor	8	37,5	24,89	25,51	4 055	4 157	40
	Män	35	37,7	28,27	28,87	4 624	4 744	44
Specialister inom elektroteknik	Totalt	23	38,8	25,51	29,34	4 314	4 921	42
	Kvinnor	2	37,3	..	..	..	..	48
	Män	21	39,0	..	..	..	..	41
Arkitekter, planerare och lantmätare	Totalt	53	37,5	20,12	20,54	3 279	3 354	41
	Kvinnor	25	37,4	18,03	18,38	2 934	2 989	44
	Män	28	37,6	21,93	22,40	3 578	3 670	38
Andra hälso- och sjukvårdsspecialister	Totalt	6	38,2	23,67	23,72	3 919	3 928	37
	Kvinnor	2	38,8	..	..	..	..	38
	Män	4	37,9	..	..	..	..	37

Tabell 4: Heltidsanställdas månads- och timlön per yrkesgrupp (forts.)

Yrkesgrupp (ISCO)	Kön	Antalet observationer	Vecko-arbets-tid tim	Timlön, ordinarie arbetstid	Total timlön	Månadslön, ordinarie arbetstid	Total månadslön	Ålder
Specialister inom finanssektorn	Totalt	73	37,4	28,22	29,94	4 575	4 891	44
	Kvinnor	38	37,6	23,71	24,74	3 871	4 078	45
	Män	35	37,2	33,23	35,72	5 358	5 794	43
Specialister inom administration	Totalt	66	37,5	23,83	25,60	3 879	4 187	40
	Kvinnor	40	37,5	22,96	25,01	3 736	4 096	40
	Män	26	37,6	25,13	26,50	4 094	4 325	40
Specialister inom försäljning, marknadsföring och information	Totalt	70	37,4	23,51	24,46	3 828	3 984	42
	Kvinnor	45	37,4	22,51	23,68	3 654	3 843	43
	Män	25	37,6	25,29	25,87	4 138	4 235	41
Specialister inom systemarbete	Totalt	190	37,7	25,25	26,73	4 131	4 407	41
	Kvinnor	36	37,8	21,34	22,10	3 507	3 678	42
	Män	154	37,6	26,15	27,79	4 276	4 576	41
Specialister, databaser, -nätverk och systemprogram	Totalt	81	37,6	24,84	25,74	4 054	4 236	41
	Kvinnor	9	37,7	23,32	24,31	3 815	4 016	45
	Män	72	37,6	25,02	25,91	4 082	4 262	40
Juridiska specialister	Totalt	29	37,7	31,19	32,77	5 109	5 369	37
	Kvinnor	17	37,8	31,54	33,10	5 192	5 451	39
	Män	12	37,4	30,70	32,30	4 993	5 253	35
Specialister inom samhälls- och socialsektorn samt inom religion	Totalt	15	37,9	20,68	20,85	3 399	3 428	43
	Kvinnor	12	37,8	..	..	..	..	43
	Män	3	38,2	..	..	..	..	43
Journalister, författare och språkvetare	Totalt	40	37,4	19,80	20,53	3 213	3 339	41
	Kvinnor	19	37,6	20,37	20,80	3 327	3 396	42
	Män	21	37,1	19,27	20,28	3 109	3 286	40
<b>3 Experter</b>	<b>Totalt</b>	<b>637</b>	<b>37,7</b>	<b>22,00</b>	<b>22,94</b>	<b>3 603</b>	<b>3 783</b>	<b>44</b>
	<b>Kvinnor</b>	<b>216</b>	<b>37,3</b>	<b>20,45</b>	<b>21,04</b>	<b>3 310</b>	<b>3 440</b>	<b>46</b>
	<b>Män</b>	<b>421</b>	<b>38,0</b>	<b>22,81</b>	<b>23,94</b>	<b>3 756</b>	<b>3 963</b>	<b>42</b>
Experter inom fysik, kemi och teknik	Totalt	92	38,2	21,56	22,42	3 576	3 741	45
	Kvinnor	7	39,1	20,65	20,67	3 506	3 510	46
	Män	85	38,2	21,63	22,56	3 581	3 760	45
Arbetsledare inom gruvdrift, industri och byggverksamhet	Totalt	71	38,4	24,17	25,39	4 031	4 272	44
	Kvinnor	5	37,6	..	..	..	..	35
	Män	66	38,5	..	..	..	..	45
Experter inom biovetenskap	Totalt	7	37,8	16,62	20,57	2 749	3 374	48
	Kvinnor	3	37,9	..	..	..	..	57
	Män	4	37,8	..	..	..	..	42
Fartygs-, flyg- och hamntrafikbefäl och -ledare	Totalt	18	37,6	28,78	31,86	4 700	5 205	47
	Kvinnor	1	37,5	..	..	..	..	47
	Män	17	37,6	..	..	..	..	47
Tekniska experter inom hälso- och sjukvården	Totalt	6	38,3	18,03	18,42	3 002	3 068	46
	Kvinnor	3	38,3	..	..	..	..	55
	Män	3	38,3	..	..	..	..	36
Sjukskötare, barnmorskor m.fl.	Totalt	17	37,2	17,67	18,59	2 857	2 998	46
	Kvinnor	15	37,4	..	..	..	..	46
	Män	2	35,8	..	..	..	..	43
Andra hälso- och sjukvårdsexperter	Totalt	11	37,5	20,69	22,36	3 372	3 643	43
	Kvinnor	5	37,5	..	..	..	..	43
	Män	6	37,5	..	..	..	..	43
Experter inom finansiering, försäkring och redovisning	Totalt	124	36,9	22,69	23,51	3 638	3 833	45
	Kvinnor	76	36,9	21,02	21,70	3 364	3 554	47
	Män	48	37,0	25,32	26,37	4 071	4 272	42
Inköps- och försäljningsagenter	Totalt	36	36,9	25,90	26,91	4 154	4 328	44
	Kvinnor	16	36,5	23,95	24,57	3 809	3 908	45
	Män	20	37,2	27,50	28,84	4 438	4 673	43
Förmedlare av företagstjänster	Totalt	23	39,3	20,24	20,77	3 421	3 511	45
	Kvinnor	10	38,6	18,24	18,43	3 048	3 078	49
	Män	13	39,9	21,74	22,54	3 702	3 836	42
Administrativa och specialiserade sekreterare	Totalt	46	38,3	24,09	24,99	4 007	4 234	43
	Kvinnor	24	37,3	23,73	24,94	3 845	4 096	45
	Män	22	39,5	24,53	25,05	4 207	4 404	41
Tjänstemän inom beredning och bevakning i den offentliga förvaltningen	Totalt	15	36,9	19,29	19,55	3 094	3 137	49
	Kvinnor	14	36,9	..	..	..	..	48
	Män	1	36,6	..	..	..	..	64

**Tabell 4: Heltidsanställdas månads- och timlön per yrkesgrupp (forts.)**

Yrkesgrupp (ISCO)	Kön	Antalet observationer	Vecko-arbetstid tim	Timlön, ordinarie arbetstid	Total timlön	Månadslön, ordinarie arbetstid	Total månadslön	Ålder
Juridiska assistenter samt personal inom socialsektorn och församlingar	Totalt	33	37,8	17,25	17,45	2 830	2 861	45
	Kvinnor	21	37,9	17,73	17,92	2 912	2 943	44
	Män	12	37,7	16,45	16,66	2 692	2 722	46
Idrottare, idrottstränare och -instruktörer m.fl.	Totalt	24	37,6	16,66	16,84	2 720	2 749	32
	Kvinnor	4	37,0	..	..	..	..	37
	Män	20	37,7	..	..	..	..	31
Experter inom konst och kultur samt kökschefer	Totalt	11	38,2	21,10	21,82	3 503	3 609	41
	Kvinnor	2	38,2	..	..	..	..	51
	Män	9	38,3	..	..	..	..	39
IKT-tekniker samt användarstöd	Totalt	87	37,7	21,62	22,79	3 535	3 737	41
	Kvinnor	9	37,5	18,78	18,82	3 060	3 067	42
	Män	78	37,7	21,94	23,24	3 589	3 814	41
Teletekniker samt radio- och tv-tekniker	Totalt	16	37,5	23,45	23,45	3 821	3 821	44
	Kvinnor	1	37,5	..	..	..	..	50
	Män	15	37,5	..	..	..	..	43
<b>4 Kontors- och kundtjänstpersonal</b>	<b>Totalt</b>	<b>466</b>	<b>38,1</b>	<b>17,92</b>	<b>18,34</b>	<b>2 959</b>	<b>3 044</b>	<b>43</b>
	<b>Kvinnor</b>	<b>317</b>	<b>37,7</b>	<b>17,76</b>	<b>18,14</b>	<b>2 908</b>	<b>2 983</b>	<b>44</b>
	<b>Män</b>	<b>149</b>	<b>39,0</b>	<b>18,25</b>	<b>18,77</b>	<b>3 068</b>	<b>3 176</b>	<b>39</b>
Kontorsassistenter	Totalt	19	37,9	16,50	16,82	2 711	2 762	37
	Kvinnor	13	37,9	16,52	16,73	2 717	2 750	36
	Män	6	37,9	16,44	16,99	2 698	2 789	39
Kontorssekreterare	Totalt	40	38,8	16,91	17,01	2 839	2 857	43
	Kvinnor	28	37,5	17,36	17,49	2 835	2 859	48
	Män	12	41,7	15,82	15,84	2 851	2 853	33
Kassapersonal m.fl.	Totalt	109	37,5	17,73	18,50	2 889	3 034	42
	Kvinnor	80	37,5	17,14	17,98	2 788	2 936	44
	Män	29	37,7	19,31	19,87	3 158	3 296	36
Annan kundtjänstpersonal	Totalt	78	38,4	15,72	15,98	2 626	2 676	39
	Kvinnor	57	38,4	15,54	15,88	2 596	2 663	41
	Män	21	38,6	16,22	16,24	2 705	2 710	35
Löneräknare, försäkringshandläggare m.fl.	Totalt	115	37,5	20,44	20,60	3 329	3 376	45
	Kvinnor	92	37,4	20,06	20,24	3 264	3 314	45
	Män	23	37,6	21,97	22,07	3 595	3 631	42
Kontorspersonal inom transport och lager	Totalt	54	37,9	19,52	20,42	3 213	3 404	43
	Kvinnor	21	37,6	18,64	19,06	3 045	3 150	43
	Män	33	38,1	20,07	21,29	3 319	3 565	43
Annan kontors- och kundtjänstpersonal	Totalt	51	40,1	15,76	16,12	2 723	2 781	46
	Kvinnor	26	38,2	16,79	16,89	2 771	2 786	50
	Män	25	42,1	14,68	15,31	2 673	2 776	42
<b>5 Service- och försäljningspersonal</b>	<b>Totalt</b>	<b>602</b>	<b>38,5</b>	<b>15,47</b>	<b>16,13</b>	<b>2 580</b>	<b>2 688</b>	<b>39</b>
	<b>Kvinnor</b>	<b>283</b>	<b>38,5</b>	<b>13,88</b>	<b>14,62</b>	<b>2 319</b>	<b>2 438</b>	<b>39</b>
	<b>Män</b>	<b>319</b>	<b>38,4</b>	<b>16,92</b>	<b>17,51</b>	<b>2 817</b>	<b>2 917</b>	<b>39</b>
Restaurang- och storhushållspersonal	Totalt	88	39,0	15,11	15,85	2 553	2 665	36
	Kvinnor	32	39,3	14,39	14,91	2 446	2 536	38
	Män	56	38,9	15,55	16,43	2 619	2 743	35
Serveringspersonal	Totalt	50	39,1	13,13	14,37	2 239	2 438	33
	Kvinnor	27	37,4	13,02	14,39	2 115	2 324	34
	Män	23	41,1	13,27	14,36	2 379	2 567	30
Frisörer, kosmetologer m.fl.	Totalt	8	36,7	14,43	14,46	2 304	2 304	39
	Kvinnor	7	36,8	..	..	..	..	40
	Män	1	36,0	..	..	..	..	30
Arbetsledare inom städning och fastighetsskötsel	Totalt	40	37,9	16,25	17,15	2 677	2 839	42
	Kvinnor	4	37,8	..	..	..	..	37
	Män	36	37,9	..	..	..	..	42
Annan servicepersonal, personliga tjänster	Totalt	11	37,9	15,49	15,78	2 564	2 611	35
	Kvinnor	9	37,5	..	..	..	..	35
	Män	2	39,5	..	..	..	..	38
Försäljare och butiksinnehavare	Totalt	306	38,4	15,87	16,28	2 637	2 709	41
	Kvinnor	133	38,8	13,96	14,50	2 342	2 431	40
	Män	173	38,0	17,37	17,68	2 869	2 927	41

Tabell 4: Heltidsanställdas månads- och timlön per yrkesgrupp (forts.)

Yrkesgrupp (ISCO)	Kön	Antalet observationer	Vecko-arbetstid tim	Timlön, ordinarie arbetstid	Total timlön	Månadslön, ordinarie arbetstid	Total månadslön	Ålder
Butikskassörer och biljettförsäljare	Totalt	9	37,5	12,67	13,15	2 065	2 143	48
	Kvinnor	8	37,5	..	..	..	..	48
	Män	1	37,5	..	..	..	..	49
Annan försäljningspersonal	Totalt	52	38,9	12,60	13,99	2 123	2 352	34
	Kvinnor	35	39,0	11,78	13,26	1 997	2 236	33
	Män	17	38,7	14,31	15,50	2 387	2 593	37
Närvårdare, annan vårdpersonal och hemvårdare	Totalt	29	38,5	15,27	16,20	2 547	2 701	50
	Kvinnor	27	38,4	..	..	..	..	50
	Män	2	38,5	..	..	..	..	52
Säkerhets- och bevakningspersonal	Totalt	9	37,5	36,28	36,35	5 911	5 922	47
	Kvinnor	1	37,5	..	..	..	..	39
	Män	8	37,5	..	..	..	..	48
<b>6 Jordbrukare, skogsarbetare m.fl.</b>	<b>Totalt</b>	<b>116</b>	<b>40,1</b>	<b>14,16</b>	<b>15,67</b>	<b>2 436</b>	<b>2 674</b>	<b>38</b>
	<b>Kvinnor</b>	<b>36</b>	<b>39,6</b>	<b>11,52</b>	<b>12,71</b>	<b>1 974</b>	<b>2 143</b>	<b>39</b>
	<b>Män</b>	<b>80</b>	<b>40,4</b>	<b>15,35</b>	<b>17,00</b>	<b>2 644</b>	<b>2 914</b>	<b>38</b>
Åker- och trädgårdsodlare	Totalt	60	41,0	10,86	11,14	1 924	1 948	36
	Kvinnor	22	40,0	10,20	10,51	1 767	1 790	40
	Män	38	41,6	11,25	11,51	2 017	2 041	34
Djuruppfödare	Totalt	8	39,5	13,77	14,73	2 360	2 476	41
	Kvinnor	4	39,2	..	..	..	..	35
	Män	4	39,7	..	..	..	..	46
Fiskodlare, fiskare och jägare	Totalt	48	39,1	18,76	22,05	3 152	3 707	40
	Kvinnor	10	38,8	..	..	..	..	39
	Män	38	39,1	..	..	..	..	41
<b>7 Byggnads-, reparations- och tillverkningsarbetare</b>	<b>Totalt</b>	<b>594</b>	<b>39,1</b>	<b>17,17</b>	<b>18,26</b>	<b>2 908</b>	<b>3 024</b>	<b>40</b>
	<b>Kvinnor</b>	<b>34</b>	<b>39,0</b>	<b>14,25</b>	<b>15,93</b>	<b>2 406</b>	<b>2 665</b>	<b>40</b>
	<b>Män</b>	<b>560</b>	<b>39,1</b>	<b>17,35</b>	<b>18,41</b>	<b>2 939</b>	<b>3 047</b>	<b>40</b>
Byggnadsarbetare m.fl.	Totalt	157	39,2	18,05	19,88	3 066	3 158	40
	Kvinnor	-	-	-	-	-	-	-
	Män	157	39,2	18,05	19,88	3 066	3 158	40
Byggnadshantverkare	Totalt	34	40,0	17,85	18,96	3 102	3 219	34
	Kvinnor	1	41,3	..	..	..	..	27
	Män	33	39,9	..	..	..	..	34
Målare och saneringsarbetare	Totalt	17	38,5	16,71	17,29	2 808	2 846	39
	Kvinnor	-	-	-	-	-	-	-
	Män	17	38,5	16,71	17,29	2 808	2 846	39
Gjuteriarbetare, svetsare, plåtslagare m.fl.	Totalt	29	39,9	17,67	18,45	3 054	3 137	40
	Kvinnor	-	-	-	-	-	-	-
	Män	29	39,9	17,67	18,45	3 054	3 137	40
Smeder, verktygsmakare och maskinställare	Totalt	43	38,7	19,06	19,59	3 197	3 280	43
	Kvinnor	1	37,5	..	..	..	..	34
	Män	42	38,7	..	..	..	..	44
Maskinmontörer och reparatörer	Totalt	83	38,1	15,95	16,54	2 635	2 726	36
	Kvinnor	5	37,0	..	..	..	..	42
	Män	78	38,1	..	..	..	..	36
Tryckeripersonal	Totalt	9	39,6	15,42	15,73	2 655	2 708	54
	Kvinnor	4	39,5	..	..	..	..	59
	Män	5	39,6	..	..	..	..	50
Elmontörer och -reparatörer	Totalt	77	38,3	17,96	18,69	2 984	3 094	40
	Kvinnor	2	38,2	..	..	..	..	22
	Män	75	38,3	..	..	..	..	40
Montörer och reparatörer inom elektronik och teleteknik	Totalt	33	39,0	18,13	18,69	3 069	3 181	38
	Kvinnor	-	-	-	-	-	-	-
	Män	33	39,0	18,13	18,69	3 069	3 181	38
Styckare, bagare, mejerister m.fl.	Totalt	112	40,1	15,29	16,70	2 646	2 873	41
	Kvinnor	21	39,4	14,11	15,50	2 402	2 611	38
	Män	91	40,3	15,59	17,00	2 708	2 939	42

**Tabell 4: Heltidsanställdas månads- och timlön per yrkesgrupp (forts.)**

Yrkesgrupp (ISCO)	Kön	Antalet observationer	Vecko-arbetstid tim	Timlön, ordinarie arbetstid	Total timlön	Månadslön, ordinarie arbetstid	Total månadslön	Ålder
<b>8 Process- och transportarbetare</b>	<b>Totalt</b>	<b>458</b>	<b>39,0</b>	<b>15,10</b>	<b>15,96</b>	<b>2 563</b>	<b>2 692</b>	<b>41</b>
	<b>Kvinnor</b>	<b>62</b>	<b>38,7</b>	<b>14,14</b>	<b>14,69</b>	<b>2 377</b>	<b>2 441</b>	<b>43</b>
	<b>Män</b>	<b>396</b>	<b>39,1</b>	<b>15,25</b>	<b>16,15</b>	<b>2 591</b>	<b>2 730</b>	<b>41</b>
Maskinoperatörer i gruv- och stenbrottsarbete	Totalt	10	40,5	16,39	17,12	2 882	2 964	44
	Kvinnor	-	-	-	-	-	-	-
	Män	10	40,5	16,39	17,12	2 882	2 964	44
Processoperatörer, gummi-, plast- och pappersvaruindustri	Totalt	114	38,9	15,35	15,96	2 595	2 697	40
	Kvinnor	36	38,6	14,34	14,77	2 410	2 479	44
	Män	78	39,0	15,83	16,52	2 682	2 801	38
Processoperatörer, livsmedelsindustri	Totalt	29	37,3	12,79	15,19	2 069	2 335	36
	Kvinnor	5	39,6	..	..	..	..	42
	Män	24	36,7	..	..	..	..	35
Processoperatörer, sågvaror samt pappers- och kartongindustri	Totalt	16	37,5	16,28	16,28	2 653	2 653	46
	Kvinnor	1	37,5	..	..	..	..	36
	Män	15	37,5	..	..	..	..	46
Andra processoperatörer	Totalt	14	38,3	15,86	16,54	2 638	2 739	46
	Kvinnor	6	38,7	15,75	16,09	2 647	2 690	45
	Män	8	38,0	15,95	16,88	2 631	2 775	47
Hopsättare, industriprodukter	Totalt	26	37,7	14,73	15,11	2 412	2 451	40
	Kvinnor	8	37,5	14,16	14,16	2 308	2 308	41
	Män	18	37,7	14,96	15,49	2 454	2 509	40
Person- och paketbilsförare samt motorcykelförare	Totalt	21	37,9	13,44	13,67	2 218	2 240	39
	Kvinnor	1	40,0	..	..	..	..	60
	Män	20	37,8	..	..	..	..	38
Förare av tunga motorfordon	Totalt	159	39,8	15,35	16,01	2 658	2 778	43
	Kvinnor	5	39,7	..	..	..	..	39
	Män	154	39,8	..	..	..	..	43
Arbetsmaskinförare	Totalt	48	39,3	15,95	16,89	2 725	2 821	39
	Kvinnor	-	-	-	-	-	-	-
	Män	48	39,3	15,95	16,89	2 725	2 821	39
Däckmanskap m.fl. sjötrafikarbetare	Totalt	21	39,2	13,49	16,57	2 264	2 784	44
	Kvinnor	-	-	-	-	-	-	-
	Män	21	39,2	13,49	16,57	2 264	2 784	44
<b>9 Övriga arbetstagare</b>	<b>Totalt</b>	<b>223</b>	<b>40,0</b>	<b>13,22</b>	<b>13,62</b>	<b>2 281</b>	<b>2 350</b>	<b>39</b>
	<b>Kvinnor</b>	<b>113</b>	<b>40,4</b>	<b>12,41</b>	<b>12,75</b>	<b>2 161</b>	<b>2 218</b>	<b>42</b>
	<b>Män</b>	<b>110</b>	<b>39,6</b>	<b>14,08</b>	<b>14,54</b>	<b>2 407</b>	<b>2 488</b>	<b>37</b>
Hem-, hotell- och kontorsstädare m.fl.	Totalt	82	40,4	12,43	12,80	2 167	2 226	42
	Kvinnor	66	40,2	12,48	12,81	2 166	2 217	43
	Män	16	41,4	12,19	12,78	2 171	2 259	38
Medhjälpare inom gruvdrift och byggverksamhet	Totalt	21	40,9	13,99	15,23	2 485	2 664	33
	Kvinnor	3	38,2	..	..	..	..	48
	Män	18	41,4	..	..	..	..	31
Godshanterare, lagerarbetare m.fl.	Totalt	92	38,9	14,46	14,64	2 436	2 484	40
	Kvinnor	28	39,6	13,14	13,22	2 255	2 275	42
	Män	64	38,6	15,03	15,25	2 514	2 574	39
Köks- och restaurangbiträden	Totalt	10	38,9	11,47	12,57	1 941	2 119	33
	Kvinnor	5	40,8	..	..	..	..	32
	Män	5	36,6	..	..	..	..	34
Tidningsutdelare, bud m.fl.	Totalt	18	43,4	10,85	11,22	2 017	2 050	37
	Kvinnor	11	43,7	9,72	10,02	1 838	1 852	38
	Män	7	43,0	12,74	13,24	2 317	2 379	36

Källa: ÅSUB lönestatistik



### **Deltidsarbetande jordbrukare och skogsarbetare har lägst ordinarie timlön**

I **tabell 5** på nästa sida visas deltidsanställdas månads- och timlöner per ISCO-yrkesgrupp. Den kortaste arbetsveckan har *övriga arbetstagare* (med 13,5 timmar) följt av *service- och försäljningspersonal* (med 14,2 timmar). Den längsta arbetsveckan finns inom gruppen *chefer* (med 25,9 timmar) samt *jordbrukare, skogsarbetare m.fl.* (med 24,7 timmar).

*Chefer* har både den högsta timlönen och den högsta månadslönen, följt av *specialister*. De lägsta timlönerna och månadslönerna finns hos *jordbrukare, skogsarbetare m.fl., övriga arbetstagare* samt *service- och försäljningspersonal*.

Det framgår av underlagsmaterialet att deltidsarbete, mindre än 33,5 timmar per vecka, är vanligare hos kvinnor än hos män. Av samtliga deltidsanställda är ca 57 procent kvinnor och 43 procent män. Den största andelen deltidsanställda finns inom huvudyrkesgrupperna *övriga arbetstagare* och *service- och försäljningspersonal* med ca 52 procent deltidsarbetande. Totalt sett deltidsarbetar 30 procent av löntagarna i undersökningen, medan resterande 70 procent arbetar på heltid.

Lönerelationerna mellan könen tycks vara mer jämlika bland de deltidsanställda jämfört med de heltidsanställda. Kvinnornas ordinarie timlön motsvarar 92 procent av männens, medan kvinnornas totala timlön motsvarar 90 procent av männens. Även kvinnornas ordinarie månadslön och kvinnornas totala månadslön är lägre än männens (95 procent respektive 95 procent). Bland månadsinkomsterna har kvinnorna i flera fall högre månadsinkomster än männen, vilket bland annat kan förklaras med att kvinnorna i de huvudyrkesgrupperna har högre veckoarbetstid än männen.

Männen har högre ordinarie timlön i samtliga yrkesgrupper förutom *kontors- och kundtjänstpersonal* och *övriga arbetstagare*. I yrkesgrupperna *experter, kontors- och kundtjänstpersonal, process- och transportarbetare* samt *övriga arbetstagare* har kvinnorna högre total timlön än männen.

**Tabell 5: Deltidsanställdas månads- och timlön per yrkesgrupp**

Yrkesgrupp (ISCO)	Kön	Antalet observationer	Vecko-arbetstid tim	Timlön, ordinarie arbetstid	Total timlön	Månadslön, ordinarie arbetstid	Total månadslön	Ålder
Samtliga deltidanställda	Totalt	1 882	16,9	16,20	18,01	1 191	1 270	38
	Kvinnor	1 068	16,9	15,65	17,19	1 166	1 243	38
	Män	814	17,0	16,95	19,14	1 225	1 306	37
1 Chefer	Totalt	35	25,9	34,85	35,38	3 905	3 975	48
	Kvinnor	21	26,6	30,14	30,24	3 459	3 506	48
	Män	14	24,9	42,24	43,43	4 602	4 710	48
2 Specialister	Totalt	124	18,8	26,18	27,32	2 173	2 312	41
	Kvinnor	84	19,8	24,19	25,51	2 195	2 346	41
	Män	40	16,8	30,29	31,05	2 129	2 240	42
3 Experter	Totalt	151	17,1	19,77	22,79	1 505	1 586	41
	Kvinnor	101	18,6	19,45	23,55	1 606	1 704	43
	Män	50	14,0	20,41	21,23	1 296	1 344	39
4 Kontors- och kundtjänstpersonal	Totalt	251	18,8	17,22	18,05	1 390	1 461	39
	Kvinnor	186	20,0	17,45	18,15	1 510	1 573	41
	Män	65	15,5	16,55	17,75	1 037	1 134	33
5 Service- och försäljningspersonal	Totalt	660	14,2	14,17	15,69	833	914	33
	Kvinnor	448	14,5	12,99	14,48	803	882	34
	Män	212	13,7	16,73	18,29	899	984	31
6 Jordbrukare, skogsarbetare m.fl.	Totalt	68	24,7	10,65	12,02	1 105	1 215	35
	Kvinnor	28	26,2	10,09	10,89	1 110	1 192	34
	Män	40	23,7	11,02	12,79	1 102	1 230	35
7 Byggnads-, reparations- och tillverkningsarbetare	Totalt	171	18,7	16,94	22,83	1 389	1 492	38
	Kvinnor	16	17,9	14,03	15,72	1 113	1 271	34
	Män	155	18,8	17,26	23,60	1 419	1 515	38
8 Process- och transportarbetare	Totalt	182	21,5	14,37	16,13	1 358	1 413	45
	Kvinnor	30	20,1	12,84	18,52	1 139	1 206	41
	Män	152	21,8	14,67	15,66	1 401	1 453	46
9 Övriga arbetstagare	Totalt	240	13,5	13,33	14,19	690	733	39
	Kvinnor	154	14,1	14,22	14,77	730	761	42
	Män	86	12,3	11,66	13,08	615	680	33

Källa: ÅSUB lönestatistik

### Högre utbildningsnivå ger högre lönenivå

I **tabell 6** redovisas medellönen enligt utbildningsnivå. Löneuppgifterna som redovisas är veckoarbetstiden, ordinarie och total timlön, ordinarie och total månadslön samt ålder för heltidsanställd personal. Uppgifterna om utbildningsnivå är hämtade från Statistikcentralens examensregister, som tyvärr saknar en del examina avlagda i utlandet. Detta innebär till exempel att många examina avlagda i Sverige inte finns med.

Tabellen visar att utbildning lönar sig, ju högre utbildningsnivå desto högre medellön har personerna i underlagsmaterialet. Högst total månadslön hade personer med utbildning på *forskarutbildningsnivå*, med 5 516 euro medan personer med *högre högskoleutbildning* hade 5 303 euro. Personer med utbildning på *andra stadiet* hade en total månadslön på 3 231 euro. De personer vars uppgift om utbildningsnivån saknades hade en total månadslön på 3 229 euro, vilket tyder på att de personer vars uppgift om utbildningsnivån saknades i genomsnitt hade relativt låg utbildningsnivå.

**Tabell 6: Heltidsanställdas månads- och timlön per utbildningsnivå**

Utbildningsnivå	Kön	Antalet observationer	Vecko-arbetstid tim	Timlön, ordinarie arbetstid	Total timlön	Månadslön, ordinarie arbetstid	Total månadslön	Ålder
Samtliga heltidsanställda	<b>Totalt</b>	<b>4 325</b>	<b>38,4</b>	<b>20,75</b>	<b>21,69</b>	<b>3 440</b>	<b>3 595</b>	<b>42</b>
	<b>Kvinnor</b>	<b>1 486</b>	<b>38,1</b>	<b>18,91</b>	<b>19,64</b>	<b>3 114</b>	<b>3 242</b>	<b>43</b>
	<b>Män</b>	<b>2 839</b>	<b>38,5</b>	<b>21,73</b>	<b>22,78</b>	<b>3 613</b>	<b>3 783</b>	<b>41</b>
Andra stadiet	Totalt	1 802	38,3	18,65	19,49	3 097	3 231	41
	Kvinnor	565	38,2	17,03	17,74	2 812	2 937	43
	Män	1 237	38,4	19,41	20,30	3 229	3 369	40
Specialyrkesutbildningsnivå	Totalt	64	38,2	21,05	21,72	3 485	3 610	45
	Kvinnor	21	38,0	..	..	..	..	43
	Män	43	38,3	..	..	..	..	46
Lägsta högre nivå	Totalt	432	37,8	24,62	25,50	4 037	4 197	49
	Kvinnor	215	37,6	21,89	22,63	3 571	3 711	51
	Män	217	38,0	27,34	28,35	4 501	4 681	48
Lägre högskolenivå	Totalt	479	37,8	24,24	25,27	3 977	4 159	40
	Kvinnor	196	37,6	20,68	21,33	3 378	3 488	39
	Män	283	37,9	26,69	27,99	4 390	4 622	40
Högre högskolenivå	Totalt	321	37,5	31,11	32,32	5 070	5 303	43
	Kvinnor	142	37,5	26,26	27,08	4 276	4 440	42
	Män	179	37,6	34,96	36,48	5 701	5 987	43
Forskarutbildningsnivå	Totalt	8	37,4	33,55	33,88	5 459	5 516	41
	Kvinnor	4	37,5	..	..	..	..	39
	Män	4	37,4	..	..	..	..	43
Grundskoleexamen / okänd utbildning	Totalt	1 219	39,1	18,26	19,29	3 073	3 229	41
	Kvinnor	343	38,9	16,12	16,89	2 697	2 820	41
	Män	876	39,2	19,12	20,25	3 225	3 393	41

Källa: ÅSUB lönestatistik

### Längden på arbetsförhållandet och dess inverkan på lönen

En aspekt av löneutveckling är att studera hur lönen förändras i takt med att arbetsförhållandet fortskrider, det vill säga hur arbetsförhållandets längd inverkar på lönenivån. I **tabell 7** på sidan 27 visas den totala månadslönen och totala timlönen för heltidsanställda fördelade på arbetsförhållandets längd. Uppgiften om arbetsförhållandet är tagen från anställningsdatum (det datum då man anställdes vid företaget).

Tabellen visar att lönenivån korrelerar med arbetsförhållandets längd, i de flesta fall stiger lönen för ett längre arbetsförhållande. För samtliga heltidsanställda som varit anställda två år eller mindre var den genomsnittliga totala månadslönen 3 025 euro, medan den för de som varit anställda elva år eller mer var 4 128 euro, en skillnad på 36,5 procent av lönen för de som varit anställda två år eller mindre. Den totala timlönen för dem som varit anställda två år eller mindre var 18,09 euro, medan den för de som varit anställda längre än elva år var 25,06 euro, en skillnad på 38,5 procent.

I euro och cent syns utvecklingen mest för gruppen *chefer*. För *chefer* som varit anställda två år eller mindre var den genomsnittliga totala månadslönen 5 271 euro medan den för de som varit anställda elva år eller mer var 6 436 euro, en skillnad på 1 165 euro, eller ca 22,1 procent. Den totala timlönen varierar för *chefer* mellan 31,60 euro (0–2 år anställda) och 39,13 euro (mer än 11 år anställda).

För gruppen *specialister* har de som varit anställda elva år eller mer högst genomsnittlig total månadslön, 4 767 euro. Månadslönen för de som varit anställda två år eller mindre var 3 660 euro, en skillnad på 1 107 euro, eller ca 30,2 procent.

Procentuellt sett varierar lönen minst för anställda inom grupperna *process- och transportarbetare*. För *process- och transportarbetare* anställda två år eller mindre var den genomsnittliga totala månadslönen 2 539 euro och timlönen 14,82 euro medan den totala månadslönen för de som varit anställda elva år eller mer var 2 809 euro och timlönen 16,78 euro, en skillnad på 10,6 procent respektive 13,3 procent.

För att åskådliggöra skillnaderna mellan kvinnor och män är det mest överskådligt att använda sig av samtliga heltidsanställda. För kvinnor som varit anställda två år eller mindre var den totala månadslönen 2 795 euro medan den för de som varit anställda elva år eller mer var 3 656 euro, en skillnad på 30,8 procent. För män som varit anställda två år eller mindre var den totala månadslönen 3 168 euro medan den för de som varit anställda elva år eller mer 4 365 euro, en skillnad på 37,8 procent.



### Högst lön har personer som är chef och 40–49 år

En annan aspekt av löneutvecklingen är att analysera den genomsnittliga månadsinkomsten efter personens ålder. I **tabell 8** på nästa sida visas den ordinarie månadsinkomsten fördelad efter yrkesgrupp och åldersgrupp. Alderns inverkan på lönenivån är betydande, i de yngre åldersgrupperna är löneökningen snabb, för att sedan minska i åldersgrupperna 50–59 år och över 60 år.

Utvecklingen är snarlik både för män och kvinnor. Den genomsnittliga lönen ökar i åldersgrupperna under 50 år. I åldersgruppen 50–59 år är lönen i det närmaste oförändrad jämfört med gruppen 40–49 år och i grupperna över 60 år börjar den genomsnittliga lönen att minska.

Den högsta ordinarie månadsinkomsten finns i åldersgrupperna 40–49 år (med 3 871 euro). Den lägsta lönen har personer under 20 år med 2 069 euro per månad. Medellönen för personer i åldern 30–39 år (3 260 euro) är betydligt högre än för personer i åldern 20–29 år (2 567 euro). En förklaring är troligen att man är färdig med utbildningen i denna ålder, en annan förklaring är att man hunnit vara delaktig i arbetslivet en längre tid. Medellönen för de tre äldsta åldersgrupperna är relativt jämn.

Den könvisa strukturen följer samma mönster. Den högsta medellönen hos männen (4 155 euro) och kvinnorna (3 355 euro) är i åldern över 40–49 år. Den högsta medellönen för gruppen som är 40–49 år har *chefer* (6 274 euro). Av de yrkesgrupper som av sekretesskäl kan redovisas har *chefer* i åldern 40–49 år högst lön bland männen med 6 841 euro. Motsvarande siffra för kvinnorna var 5 179 euro.

Intressant är även att notera lönerelationen kvinnor/män för de olika åldersgrupperna. Mest jämlik är situationen i åldersgrupperna under 20 år samt 30–39 år där kvinnornas genomsnittliga lön motsvarade 103 respektive 92 procent av männens. Även i åldersgruppen 20–29 år var lönerelationen, med 90 procent, högre än genomsnittet för samtliga heltidsanställda (86 procent). Från 40 år och uppåt verkar relationen sjunka ju äldre personerna i fråga är. I åldersgruppen 40–49 år och 50–59 år har kvinnorna 81 procent av männens medellön. I åldersgruppen över 60 år var det störst skillnad mellan könen, där motsvarade kvinnornas genomsnittliga lön 77 procent av männens genomsnittliga lön. I åldersgruppen under 20 år är antalet observationer dock litet, endast 43 personer.

En möjlig förklaring till att skillnaderna mellan kvinnornas och männens genomsnittliga löner ökar i åldersgrupperna 40–49 år samt äldre kan vara familjebildningen. Om kvinnorna i åldern 30–39 år tar ut moderskaps- samt föräldraledighet, medan männen i mindre utsträckning tar ut denna ledighet, kan männen få ett försprång i karriären som sedan syns i de genomsnittliga lönerna.

**Tabell 8: Heltidsanställdas ordinarie månadsinkomst efter yrkes- och åldersgrupp**

Yrkesgrupp (ISCO)	Kön	Antalet observationer	Förtjänst, ordinarie arbetstid						
			Totalt	under 20 år	20–29 år	30–39 år	40–49 år	50–59 år	över 60 år
<b>Samtliga deltidsanställda</b>	<b>Totalt</b>	<b>4 325</b>	<b>3 440</b>	<b>2 069</b>	<b>2 567</b>	<b>3 260</b>	<b>3 871</b>	<b>3 806</b>	<b>3 676</b>
	<b>Kvinnor</b>	<b>1 486</b>	<b>3 114</b>	<b>2 110</b>	<b>2 380</b>	<b>3 078</b>	<b>3 355</b>	<b>3 346</b>	<b>3 084</b>
	<b>Män</b>	<b>2 839</b>	<b>3 613</b>	<b>2 048</b>	<b>2 641</b>	<b>3 349</b>	<b>4 155</b>	<b>4 120</b>	<b>4 005</b>
1 Chefer	Totalt	522	5 892	..	3 252	5 168	6 274	6 118	..
	Kvinnor	169	5 023	..	..	5 155	5 179	4 912	5 094
	Män	353	6 308	-	..	5 174	6 841	6 762	..
2 Specialister	Totalt	707	4 048	-	3 167	3 802	4 388	4 405	4 600
	Kvinnor	256	3 696	-	3 040	3 565	3 945	3 882	3 561
	Män	451	4 248	-	3 212	3 947	4 629	4 773	5 239
3 Experter	Totalt	637	3 603	-	3 028	3 476	3 800	3 718	3 739
	Kvinnor	216	3 310	-	3 101	3 241	3 280	3 410	3 322
	Män	421	3 756	-	3 008	3 578	4 013	3 993	4 046
4 Kontors- och kundtjänstpersonal	Totalt	466	2 959	..	2 629	2 988	3 005	3 126	..
	Kvinnor	317	2 908	..	2 509	2 890	2 921	3 113	..
	Män	149	3 068	..	2 772	3 122	3 252	3 171	..
5 Service- och försäljningspersonal	Totalt	602	2 580	1 828	2 244	2 515	2 846	2 795	2 893
	Kvinnor	283	2 319	1 805	2 138	2 241	2 531	2 489	2 284
	Män	319	2 817	1 861	2 350	2 712	3 135	3 117	3 378
6 Jordbrukare, skogsarbetare m.fl.	Totalt	116	2 436	..	2 039	2 286	3 210	2 287	..
	Kvinnor	36	1 974	-	..	2 427	1 801	1 750	..
	Män	80	2 644	..	..	2 229	3 837	2 739	..
7 Byggnads-, reparations- och tillverkningsarbetare	Totalt	594	2 908	2 197	2 606	2 968	3 023	3 117	3 178
	Kvinnor	34	2 406	..	2 480	2 313	2 573	2 365	..
	Män	560	2 939	..	2 613	3 017	3 047	3 167	..
8 Process- och transportarbetare	Totalt	458	2 563	..	2 441	2 574	2 554	2 652	..
	Kvinnor	62	2 377	-	..	2 349	2 455	2 381	..
	Män	396	2 591	..	..	2 597	2 588	2 693	..
9 Övriga arbetstagare	Totalt	223	2 281	..	2 126	2 368	2 237	2 403	..
	Kvinnor	113	2 161	-	2 000	2 187	2 035	2 305	2 444
	Män	110	2 407	..	2 226	2 522	2 500	2 530	..

Källa: ÅSUB lönestatistik

### 3.2 Lönerelationen mellan kvinnor och män

Lönerelationen mellan kvinnor och män kan för några branscher och yrkeskategorier utläsas från de tidigare presenterade tabellerna. Jämförelsen av de heltidsanställdas totala månadslöner ger vid handen att kvinnornas löner är 15,3 procent lägre än männens löner. Kvinnornas genomsnittliga veckoarbetstid är även 1,1 procent kortare än männens. Det går dock inte att fastställa i hur hög grad kvinnor och män har olika lön trots att de utför samma arbete, eftersom arbetsuppgifterna och de kvalifikationer de kräver kan variera också inom de olika yrkesgrupperna inom en bransch. Dessutom bör man ha uppgifter om ålderstillägg för att kunna ta bort dess inverkan på lönerna. För att minska arbetstidens inverkan på löneinkomsterna jämförs på nästa sida samtliga arbetstagares totala timlöner per kön (se tabellerna 9 och 10).

I **tabell 9** visas kvinnors totala timlön i relation till mäns totala timlön 2018 enligt bransch och yrkeskod. I **tabell 10** visas kvinnors totala timlön i relation till mäns totala timlön 2018 enligt ISCO-yrkesgrupp.

**Tabell 9: Lönerelation enligt bransch och yrkeskod**
*Kvinnors totala timlön i procent av männens totala timlön 2018, samtliga arbetstagare*

	Totalt	Ledning	Förmän	Operativ personal	Service-personal	Admin. personal
<b>Totalt</b>	<b>84,7</b>	<b>79,5</b>	<b>86,8</b>	<b>88,7</b>	<b>93,3</b>	<b>99,1</b>
Tillverkningsindustri	88,7	86,3	77,3	88,6	..	..
Energi- och vattenförsörjning	82,5	..	..	..	..	-
Byggverksamhet	84,0	76,1	..	..	..	..
Handel	81,0	69,8	83,2	82,7	86,8	91,7
Transport och magasinering	86,7	72,2	80,1	97,1	73,5	97,0
Hotell- och restaurangverks.	93,9	..	..	92,5	98,9	-
Finansiering och försäkring	69,4	85,7	91,6	77,5	..	..
Företagstjänster	82,9	77,4	95,2	85,0	80,9	93,3
Övriga tjänster	83,1	80,7	100,3	87,9	93,8	97,1

Källa: ÅSUB lönestatistik

I **tabell 9** illustreras att de minsta löneskillnaderna finns hos *förmän* inom *övriga tjänster* följt av *servicepersonal* inom branschen *hotell- och restaurangverksamhet* samt *operativ personal* inom *transport och magasinering*. Överlag tycks lönen för yrkesgrupperna *administrativ personal*, *servicepersonal* samt *operativ personal* vara mest jämlik. De största skillnaderna finns hos *ledning* samt *servicepersonal* i branschen *transport och magasinering*. Endast i yrkesgrupperna *förmän* inom branschen *övriga tjänster* har kvinnorna högre lön än männen.

**Tabell 10: Lönerelation enligt ISCO-yrkesgrupp**
*Kvinnors totala timlön i procent av männens totala timlön 2018, samtliga arbetstagare*

Yrkesgrupp	Lönerelation kvinnor/män
<b>Samtliga arbetskategorier</b>	<b>84,7</b>
Chefer	79,4
Specialister	87,0
Experter	92,6
Kontors- och kundtjänstpersonal	98,2
Service- och försäljningspersonal	81,5
Jordbrukare, skogsarbetare m.fl.	76,6
Byggnads-, reparations- och tillverkningsarbetare	81,4
Process- och transportarbetare	99,9
Övriga arbetstagare	100,2

Källa: ÅSUB lönestatistik

I **tabell 10** visas att de mest jämställda lönenivåerna finns hos yrkesgruppen *process- och transportarbetare* följt av gruppen *övriga arbetstagare* samt *kontors- och kundtjänstpersonal*. De största skillnaderna finns inom yrkesgruppen *jordbrukare, skogsarbetare m.fl.* följt av yrkesgrupperna *chefer* samt *byggnads-, reparations- och tillverkningsarbetare*. En utförligare variant av **tabell 10**, indelad i branscher, finns i **bilaga 6**.



### 3.3 Löneutveckling

På följande sidor illustreras löneutvecklingen på Åland de senaste åren med hjälp av sex diagram. I **figur 1** på sidan 32 visas utvecklingen av den genomsnittliga totalförtjänsten för *heltidsanställd operativ personal*, vars totala förtjänster har stigit från 2008 till 2018 inom alla branscher. Den största ökningen av de totala förtjänsterna mellan år 2016 och år 2018 finns inom branschen *energi- och vattenförsörjning*, där ökningen var ca 21 procent.

I **figur 2** visas utvecklingen av de genomsnittliga totala timlönerna för heltidsanställd operativ personal. Timlönen för operativ personal har ökat från 2008 till 2018 inom alla branscher. Mellan år 2016 och 2018 har timlönen ökat mest inom branschen *energi- och vattenförsörjning* med ca 19 procent. Inom branschen *tillverkningsindustri* har timlönen minskat med 2,6 procent.

I **figur 3** visas löneutvecklingen från 2016 till 2018 för operativ personal fördelad enligt kön. Uppgifterna gäller total månadslön för heltidsanställda. Av sekretesskäl visas inte förändringen av månadslönen för kvinnor inom branschen *energi- och vattenförsörjning*. Inom branscherna *byggverksamhet, handel, hotell- och restaurangverksamhet, finansiering och försäkring* samt *övriga tjänster* har mäns löner ökat i snabbare takt än kvinnornas.

På sidan 33 visas två diagram med en jämförelse över en längre tidsperiod. Även dessa diagram baserar sig på genomsnittlig totalförtjänst, inom de branscher där det finns tillgång till data för en längre tidsperiod.

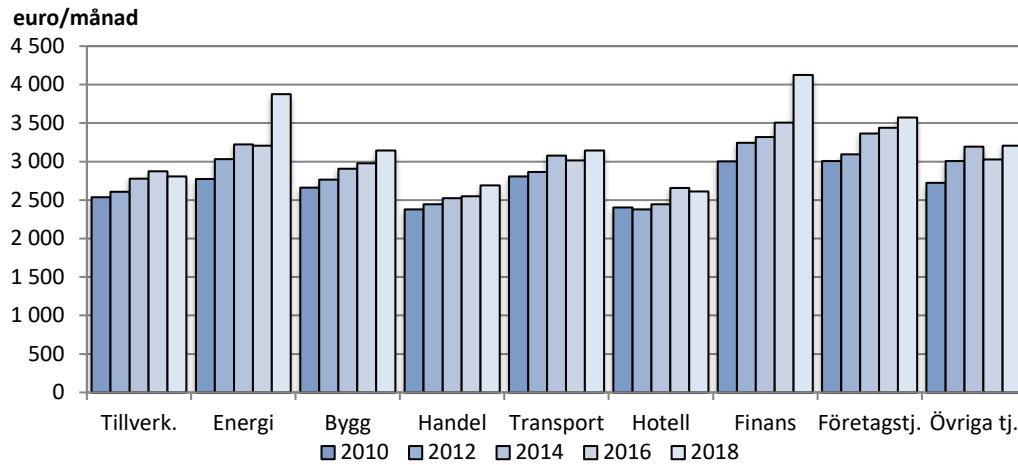
I **figur 4** visas löneutvecklingen (totalförtjänst) för operativ personal under perioden 1991–2018, för branscherna *finansiering och försäkring, hotell- och restaurangverksamhet, handel* samt *transporter och magasinering*. Läsaren bör observera att löneutvecklingen visas för samtliga år fram till 1995, varefter utvecklingen visas för tvåårsperioder fram till 2001, varefter även år 2002 visas, för att sedan redovisas i tvåårsperioder igen. Diagrammet visar att löneutvecklingen har varit positiv, framförallt med en kraftigare ökning sedan slutet av 90-talet.

I **figur 5** visas den genomsnittliga timlöneutvecklingen för operativ personal under perioden 1991–2018 inom huvudbranscherna *byggverksamhet* och *tillverkningsindustri* samt delbranscherna *livsmedelsindustri* samt *tryckeriverksamhet*. Det senaste året har lönen ökat inom *byggverksamhet* men minskat för de övriga delbranscherna.

I **figur 6** visas hur längden på arbetsförhållandet inverkar på lönen, uppgifter visas för total månadslön för heltidsanställd personal. Diagrammet visar att generellt sett ju längre man varit anställd hos samma företag desto högre lön har man. Däremot minskar kvinnornas lön för de som varit anställda 7–10 år. För personer som varit anställda 5–6 år är löneskillnaden mellan kvinnor och män som minst, efter det ökar klyftan i takt med arbetsförhållandets längd för att minska en aning då man varit anställt över 11 år.

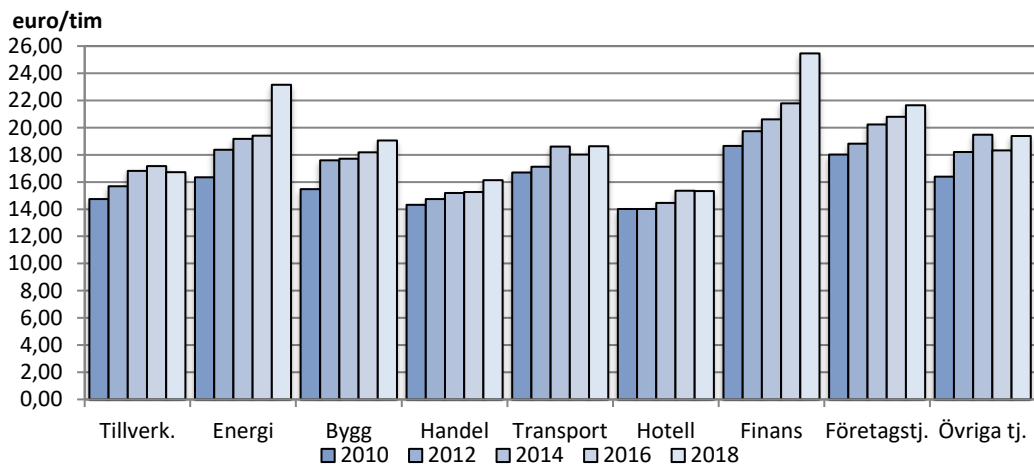
## Löneutvecklingen för heltidsanställd operativ personal

**Figur 1: Genomsnittlig totalförtjänst per månad år 2010–2018, euro**



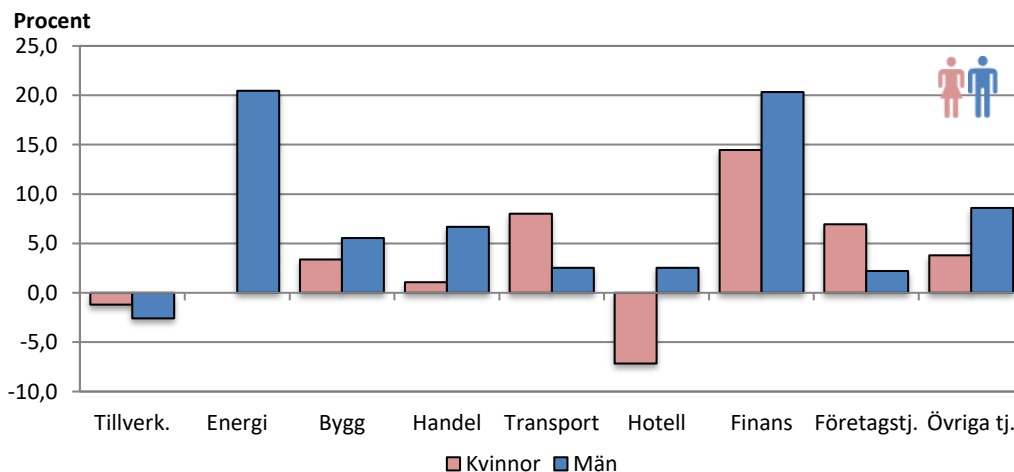
Källa: ÅSUB lönestatistik

**Figur 2: Genomsnittlig total timlön år 2010–2018, euro**



Källa: ÅSUB lönestatistik

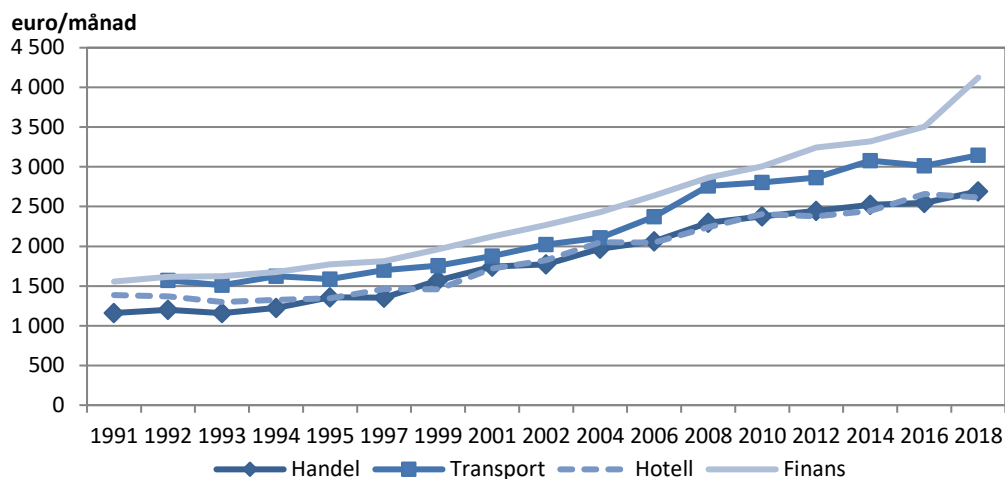
**Figur 3: Löneutvecklingen för kvinnor och män 2016–2018, total förtjänst**



Not: Av sekretesskäl visas inte förändringen av månadslönen för kvinnor inom branschen *energi- och vattenförsörjning*.

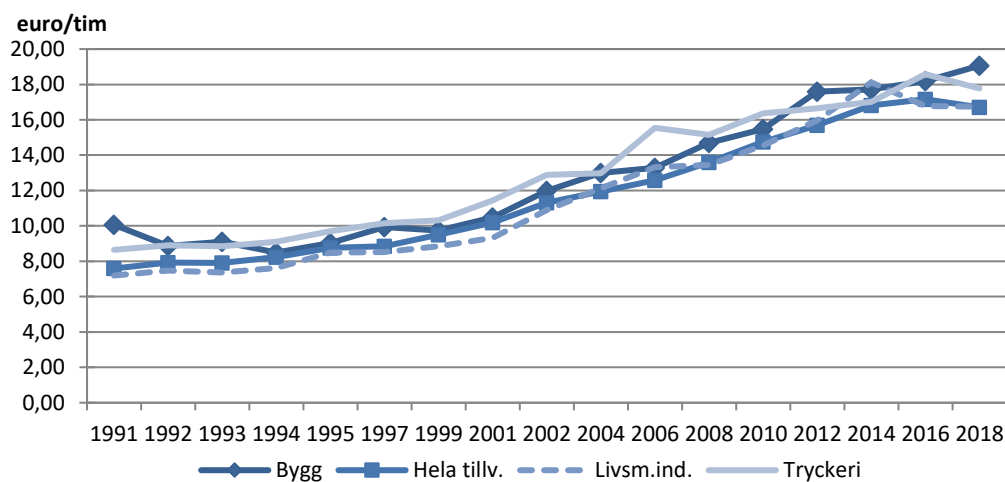
Källa: ÅSUB lönestatistik

**Figur 4: Utvecklingen av den genomsnittliga totalförtjänsten år 1991–2018, euro**



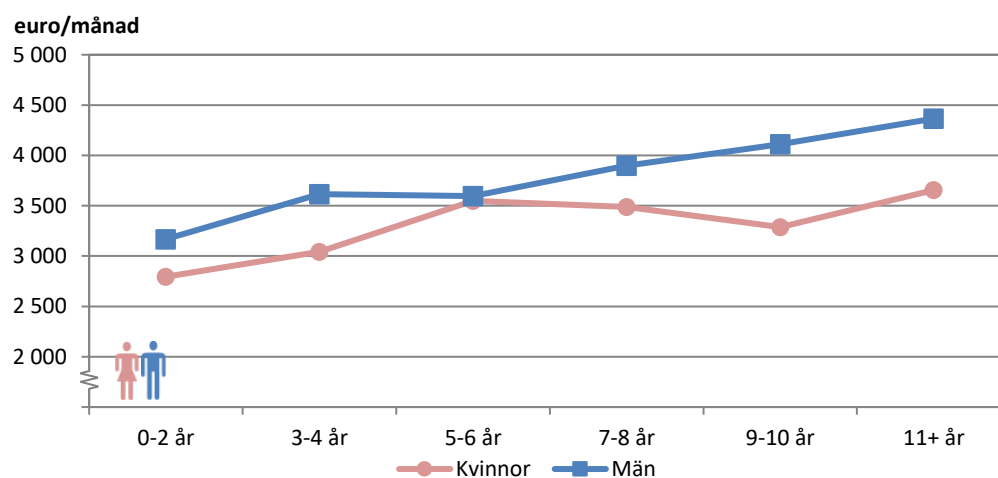
Källa: ÅSUB lönestatistik

**Figur 5: Utvecklingen av den genomsnittliga totala timlönen år 1991–2018, euro**



Källa: ÅSUB lönestatistik

**Figur 6: Löneutvecklingen efter arbetsförhållandets längd 2018, total månadslön**



Källa: ÅSUB lönestatistik

### Löneutvecklingen för personer med samma yrke 2016 och 2018

Ett problem med att fastställa en exakt löneutveckling från ett år till ett annat är att urvalet varierar, exempelvis kan det ena året finnas 20 st chefer mer än det andra året. Detta inverkar mycket på dels de totala lönenivåerna men även på exempelvis de branschvisa lönenivåerna. För att försöka minska detta problem visas löneutvecklingen för de heltidsanställda personer som har *exakt* samma yrkesbeskrivning både år 2016 och 2018 i **tabell 11**.

Tabellen visar den genomsnittliga veckoarbetstiden, den ordinarie timlönen samt den totala timlönen för åren 2016 och 2018. Löneutvecklingen illustreras av förändringen av den totala timlönen. Från år 2016 till år 2018 har den totala timlönen för de heltidsanställda som har samma yrke båda åren ökat med i genomsnitt 7,4 procent. För kvinnor är motsvarande ökning 8,3 procent medan ökningen för män är 7,0 procent.

Löneökningen för personerna med samma yrke 2016 och 2018 var större än för den genomsnittliga totala timlönen för samtliga heltidsanställda. För samtliga heltidsanställda ökade den totala timlönen med 5,2 procent. För både kvinnorna och männen med samma yrke 2016 och 2018 ökade timlönen snabbare jämfört med samtliga heltidsanställda (7,1 procent för kvinnorna och 4,2 procent för männen).

Om man beaktar inflationen på Åland under samma tidsperiod (oktober 2016 – oktober 2018), så blir den reella löneökningen mindre. Inflationen var under denna tidsperiod cirka 3,4 procent, vilket innebär att den reella ökningen av den totala timlönen (för personerna med samma yrke 2016 och 2018) är 4,0 procent (ökning med 5,0 procent för kvinnorna och 3,6 procent för männen).

Mest har den totala timlönen ökat inom branschen *finansiering och försäkring* där den totala timlönen ökat med i genomsnitt 15,7 procent, den ordinarie timlönen ökade långsammare (7,5 procent). För perioden 2014 till 2016 ökade den totala timlönen mest inom branschen *hotell- och restaurangverksamhet*.

Både för kvinnor och för män har den totala timlönen ökat mest inom den ovannämnda branschen *finansiering och försäkring*, med ca 17,0 procent för kvinnor och 14,5 procent för män.

**Tabell 11: Löneutvecklingen 2016–2018, heltidsanställda med samma yrke båda åren**

Bransch	Kön	Antalet observationer	2016			2018			Förändring total timlön %
			Vecko-arbetstid tim	Timlön, ordinarie arbetstid	Total timlön	Vecko-arbetstid tim	Timlön, ordinarie arbetstid	Total timlön	
<b>Alla branscher</b>	<b>Totalt</b>	<b>1 601</b>	<b>38,3</b>	<b>20,9</b>	<b>21,6</b>	<b>38,3</b>	<b>22,1</b>	<b>23,2</b>	<b>7,4</b>
	<b>Kvinnor</b>	<b>513</b>	<b>38,0</b>	<b>18,8</b>	<b>19,2</b>	<b>38,0</b>	<b>19,9</b>	<b>20,8</b>	<b>8,3</b>
	<b>Män</b>	<b>1 088</b>	<b>38,4</b>	<b>21,9</b>	<b>22,8</b>	<b>38,4</b>	<b>23,1</b>	<b>24,4</b>	<b>7,0</b>
Tillverkningsindustri	Totalt	243	38,9	18,0	19,1	39,0	19,2	20,0	4,9
	Kvinnor	56	38,4	16,8	17,8	38,7	17,7	18,3	2,6
	Män	187	39,0	18,3	19,5	39,1	19,6	20,5	5,5
Energi- och vattenförsörjning	Totalt	42	37,1	25,0	25,9	37,2	25,6	26,4	1,9
	Kvinnor	5	37,1	..	..	37,2	..	..	5,0
	Män	37	37,1	..	..	37,2	..	..	1,5
Byggverksamhet	Totalt	171	39,8	18,2	19,5	39,6	19,3	20,8	6,5
	Kvinnor	2	37,5	..	..	37,5	..	..	16,2
	Män	169	39,8	..	..	39,6	..	..	6,3
Handel	Totalt	210	38,4	17,4	17,9	38,1	18,1	18,8	4,9
	Kvinnor	71	38,9	14,3	14,8	38,3	14,8	15,6	5,3
	Män	139	38,2	19,0	19,5	37,9	19,8	20,4	4,8
Transport och magasinering	Totalt	347	38,5	21,4	22,0	38,5	22,3	22,9	4,4
	Kvinnor	125	38,4	17,9	18,0	38,4	18,7	18,7	4,2
	Män	222	38,6	23,3	24,2	38,5	24,4	25,3	4,5
Hotell- och restaurangverksamhet	Totalt	48	38,9	16,8	18,0	37,8	18,7	19,9	10,8
	Kvinnor	22	38,6	17,3	18,5	38,3	19,7	21,0	13,6
	Män	26	39,2	16,3	17,5	37,4	17,9	19,0	8,4
Finansiering och försäkring	Totalt	136	36,8	27,0	27,6	36,9	29,1	31,9	15,7
	Kvinnor	78	36,8	23,2	23,5	36,9	24,9	27,5	17,0
	Män	58	36,8	32,2	33,0	36,9	34,7	37,8	14,5
Företagstjänster	Totalt	214	37,5	24,4	25,2	37,7	25,4	27,5	9,1
	Kvinnor	72	37,4	21,4	21,7	37,6	21,9	23,4	7,8
	Män	142	37,5	26,0	26,9	37,8	27,2	29,5	9,7
Övriga tjänster	Totalt	190	37,8	21,8	22,2	37,9	23,9	24,3	9,5
	Kvinnor	82	37,6	19,3	19,6	37,8	21,0	21,3	8,9
	Män	108	37,9	23,7	24,1	37,9	26,2	26,5	9,8

Källa: ÅSUB lönestatistik

### 3.4 Lönespridning

Medellönen ger inte en heltäckande bild av löneläget i en bransch och yrkesgrupp eftersom den inte visar variationen i löntagarnas löner. Lönen för olika personer med samma typ av arbetsuppgifter kan variera mycket beroende på bland annat erfarenhet och ålder. Ett sätt att ge en mer nyanserad bild av löneläget i en yrkesgrupp är att visa lönespridningen för olika yrkeskategorier. Här används kvartiler som mått på lönespridningen.

Kvartilerna räknas ut genom att de anställdas löner rangordnas i stigande ordning; 25 procent av observationerna finns under den undre kvartilen och 25 procent över den övre kvartilen. 50 procent av observationerna ligger således mellan den undre och den övre kvartilen. Medianen kännetecknas av att 50 procent av observationerna finns under medianvärdet och 50 procent ligger över medianvärdet. Kvartilerna och medianen belyses genom ett praktiskt exempel nedan i texten till **tabell 12**.

I **tabell 12** visas lönespridningen för heltidsanställda. Förutom kvartilerna redovisas den genomsnittliga ordinarie månadsinkomsten, som också framgår av **tabell 4**. Kvartilvärdena visar att lönerna varierar mycket inom en och samma yrkesgrupp. Exempelvis har hälften av de anställda i yrkesgruppen *försäljare och butiksinnehavare* (ISCO kod 522) mellan 2 132 och 2 979 euro i månaden. Medianen 2 540 euro är lägre än medelvärdet, 2 637 euro i denna grupp. Hälften av de heltidsanställda har således lägre månadslön än medianen 2 540 euro och den andra hälften har högre lön. Att genomsnittet är högre än medianen är ett bevis på att lönespridningen är skev mot högre inkomster, det vill säga att det finns fler personer med avsevärt högre inkomster än medianen än det finns personer med avsevärt lägre inkomster.

Tabell 12: Medianer, kvartiler och medeltal, heltidsanställda

ISCO Yrkeskod	ISCO kodnr	Antal anställda	Undre kvartil	Median	Övre kvartil	Medeltal
<b>Samtliga heltidsanställda</b>		<b>4 325</b>	<b>2 431</b>	<b>3 000</b>	<b>3 927</b>	<b>3 440</b>
<b>1 Chefer</b>	<b>1</b>	<b>522</b>	<b>4 000</b>	<b>5 020</b>	<b>6 800</b>	<b>5 892</b>
Högre tjänstemän och organisationschefer	111	17	4 674	8 000	10 179	8 139
Verkställande direktörer och verkschefer	112	151	4 000	5 231	7 735	6 519
Chefer inom företagstjänster och administration	121	93	4 409	5 235	6 959	5 876
Försäljnings-, marknadsförings- och utvecklingschefer	122	37	4 077	4 900	6 181	5 277
Produktionschefer inom industri, gruvarbete, byggverksamhet och distribution	132	59	3 974	4 647	5 886	4 947
Chefer inom informations- och kommunikationsteknologi (IKT)	133	40	4 554	5 113	6 305	5 583
Chefer inom utbildning, vård, omsorg och finansiell verksamhet	134	80	3 770	5 662	7 523	6 255
Hotell- och restaurangchefer	141	9	3 350	4 360	4 700	4 110
Chefer inom detalj- och partihandel	142	9	3 436	4 034	4 422	4 075
Chefer inom andra servicenäringar	143	27	3 061	3 613	4 144	4 275
<b>2 Specialister</b>	<b>2</b>	<b>707</b>	<b>3 226</b>	<b>3 860</b>	<b>4 650</b>	<b>4 048</b>
Specialister inom matematik och statistik	212	7	3 795	4 637	4 916	4 323
Specialister inom bioteknik	213	11	3 254	3 514	3 999	3 702
Specialister inom teknik (utom elektronik)	214	43	3 712	3 916	5 240	4 525
Specialister inom elektroteknik	215	23	3 476	4 028	5 016	4 314
Arkitekter, planerare och lantmätare	216	53	2 737	3 232	3 651	3 279
Andra hälso- och sjukvårdsspecialister	226	6	2 729	3 947	4 981	3 919
Specialister inom finanssektorn	241	73	3 529	4 380	5 288	4 575
Specialister inom administration	242	66	3 196	3 600	4 245	3 879
Specialister inom försäljning, marknadsföring och information	243	70	3 150	3 692	4 276	3 828
Specialister inom systemarbete	251	190	3 344	4 113	4 720	4 131
Specialister, databaser, -nätverk och systemprogram	252	81	3 302	3 890	4 699	4 054
Juridiska specialister	261	29	4 196	4 797	6 004	5 109
Specialister inom samhälls- och socialsektorn samt inom religion	263	15	2 683	3 432	4 102	3 399
Journalister, författare och språkvetare	264	40	2 796	3 148	3 685	3 213
<b>3 Experter</b>	<b>3</b>	<b>637</b>	<b>2 927</b>	<b>3 500</b>	<b>4 062</b>	<b>3 603</b>
Experter inom fysik, kemi och teknik	311	92	3 158	3 486	3 960	3 576
Arbetsledare inom gruvarbete, industri och byggverksamhet	312	71	3 505	4 000	4 405	4 031
Experter inom bioteknik	314	7	1 866	2 482	3 692	2 749
Fartygs-, flyg- och hamntrafikbefäl och -ledare	315	18	3 835	4 552	5 458	4 700
Tekniska experter inom hälso- och sjukvården	321	6	2 831	2 949	3 266	3 002
Sjukskötare, barnmorskor m.fl.	322	17	2 292	2 645	3 300	2 857
Andra hälso- och sjukvårdsexperter	325	11	3 237	3 661	3 663	3 372
Experter inom finansiering, försäkring och redovisning	331	124	2 931	3 526	4 059	3 638
Inköps- och försäljningsagenter	332	36	3 279	3 902	4 777	4 154
Förmedlare av företagstjänster	333	23	2 675	3 303	3 767	3 421
Administrativa och specialiserade sekreterare	334	46	3 595	3 968	4 572	4 007
Tjänstemän inom beredning och bevakning i den offentliga förvaltningen	335	15	2 545	2 901	3 767	3 094
Juridiska assistenter samt personal inom socialsektorn och församlingar	341	33	2 605	2 816	3 094	2 830
Idrottare, idrottstränare och -instruktörer m.fl.	342	24	2 300	2 748	3 002	2 720
Experter inom konst och kultur samt kökschefer	343	11	3 001	3 220	3 494	3 503
IKT-tekniker samt användarstöd	351	87	2 793	3 436	4 045	3 535
Teletekniker samt radio- och tv-tekniker	352	16	3 251	3 695	4 632	3 821
<b>4 Kontors- och kundtjänstpersonal</b>	<b>4</b>	<b>466</b>	<b>2 450</b>	<b>2 841</b>	<b>3 200</b>	<b>2 959</b>
Kontorsassistenter	411	19	2 261	2 700	3 173	2 711
Kontorssekreterare	412	40	2 340	2 826	3 199	2 839
Kassapersonal m.fl.	421	109	2 501	2 737	3 092	2 889
Annan kundtjänstpersonal	422	78	2 237	2 535	2 867	2 626
Löneräknare, försäkringshandläggare m.fl.	431	115	2 800	3 104	3 623	3 329
Kontorspersonal inom transport och lager	432	54	2 701	2 989	3 592	3 213
Annan kontors- och kundtjänstpersonal	441	51	2 094	2 416	3 072	2 723
<b>5 Service- och försäljningspersonal</b>	<b>5</b>	<b>602</b>	<b>2 066</b>	<b>2 430</b>	<b>2 851</b>	<b>2 580</b>
Restaurang- och storkökspersonal	512	88	2 161	2 396	2 875	2 553
Serveringspersonal	513	50	1 978	2 138	2 326	2 239
Frisörer, kosmetologer m.fl.	514	8	2 018	2 258	2 418	2 304
Arbetsledare inom städning och fastighetsskötsel	515	40	2 252	2 607	2 922	2 677
Annan servicepersonal, personliga tjänster	516	11	2 105	2 156	3 006	2 564
Försäljare och butiksinnehavare	522	306	2 132	2 540	2 979	2 637
Butikskassörer och biljettförsäljare	523	9	1 921	2 123	2 204	2 065
Annan försäljningspersonal	524	52	1 859	1 947	2 264	2 123
Närvårdare, annan vårdpersonal och hemvårdare	532	29	2 286	2 620	2 838	2 547
Säkerhets- och bevakningspersonal	541	9	5 517	6 042	6 242	5 911

**Tabell 12: Medianer, kvartiler och medeltal, heltidsanställda (forts.)**

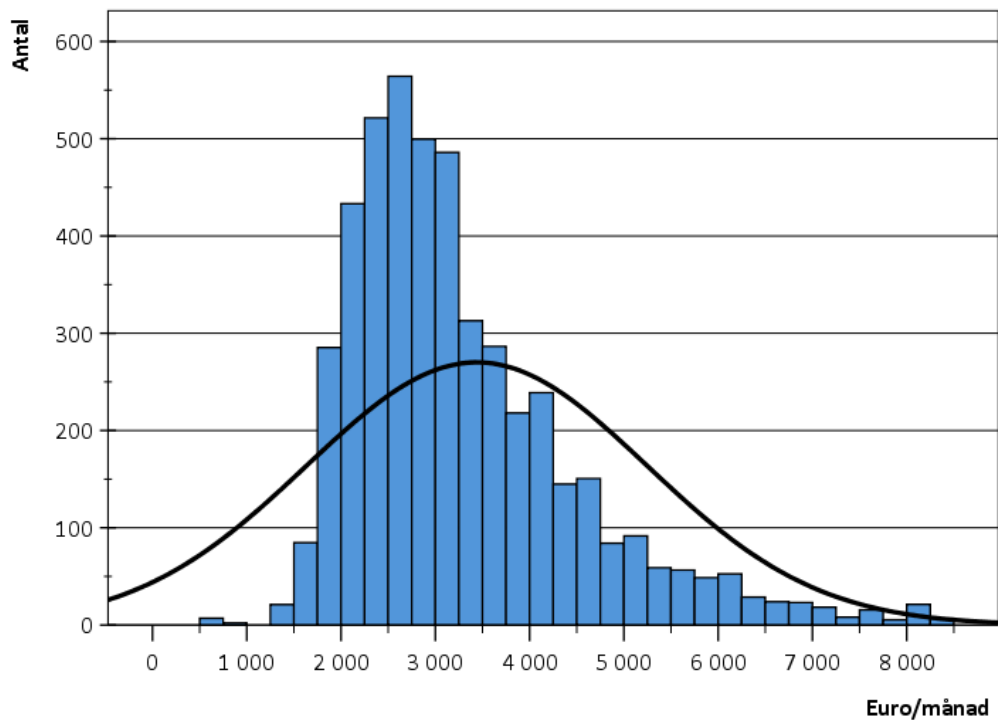
ISCO Yrkeskod	ISCO kodnr	Antal anställda	Undre kvartil	Median	Övre kvartil	Medeltal
<b>6 Jordbrukare, skogsarbetare m.fl.</b>	<b>6</b>	<b>116</b>	<b>1 696</b>	<b>2 155</b>	<b>2 573</b>	<b>2 436</b>
Åker- och trädgårdsodlare	611	60	1 511	1 780	2 168	1 924
Djuruppfödare	612	8	2 181	2 361	2 656	2 360
Fiskodlare, fiskare och jägare	622	48	2 193	2 468	2 987	3 152
<b>7 Byggnads-, reparations- och tillverkningsarbetare</b>	<b>7</b>	<b>594</b>	<b>2 429</b>	<b>2 860</b>	<b>3 242</b>	<b>2 908</b>
Byggnadsarbetare m.fl.	711	157	2 553	2 901	3 491	3 066
Byggnadshantverkare	712	34	2 541	3 190	3 368	3 102
Målare och saneringsarbetare	713	17	2 536	2 742	3 109	2 808
Gjuteriarbetare, svetsare, plåtslagare m.fl.	721	29	2 724	3 037	3 293	3 054
Smeder, verktygsmakare och maskinställare	722	43	2 549	3 063	3 589	3 197
Maskinmontörer och reparatörer	723	83	2 242	2 577	3 031	2 635
Tryckeripersonal	732	9	2 499	2 602	2 895	2 655
Elmontörer och -reparatörer	741	77	2 688	3 024	3 267	2 984
Montörer och reparatörer inom elektronik och teleteknik	742	33	2 622	3 054	3 392	3 069
Styckare, bagare, mejerister m.fl.	751	112	2 284	2 611	3 010	2 646
<b>8 Process- och transportarbetare</b>	<b>8</b>	<b>458</b>	<b>2 218</b>	<b>2 473</b>	<b>2 800</b>	<b>2 563</b>
Maskinoperatörer i gruv- och stenbrottsarbete	811	10	2 623	2 981	3 053	2 882
Processoperatörer, gummi-, plast- och pappersvaruindustri	814	114	2 304	2 605	2 847	2 595
Processoperatörer, livsmedelsindustri	816	29	1 861	1 971	2 158	2 069
Processoperatörer, sågvaror samt pappers- och kartongindustri	817	16	2 388	2 447	2 854	2 653
Andra processoperatörer	818	14	2 360	2 434	2 932	2 638
Hopsättare, industriprodukter	821	26	2 230	2 331	2 505	2 412
Person- och paketbilsförare samt motorcykelförare	832	21	2 071	2 193	2 281	2 218
Förare av tunga motorfordon	833	159	2 314	2 505	2 804	2 658
Arbetsmaskinförare	834	48	2 415	2 771	3 034	2 725
Däckmanskap m.fl. sjötrafikarbetare	835	21	2 063	2 063	2 617	2 264
<b>9 Övriga arbetstagare</b>	<b>9</b>	<b>223</b>	<b>1 943</b>	<b>2 198</b>	<b>2 537</b>	<b>2 281</b>
Hem-, hotell- och kontorsstädare m.fl.	911	82	1 896	2 056	2 390	2 485
Medhjälpare inom gruvsdrift och byggverksamhet	931	21	2 246	2 436	2 715	2 171
Godshanterare, lagerarbetare m.fl.	933	92	2 108	2 307	2 740	2 436
Köks- och restaurangbiträden	941	10	1 855	1 951	2 082	1 941
Tidningsutdelare, bud m.fl.	962	18	1 479	1 939	2 620	2 017

Källa: ÅSUB lönestatistik

För att åskådliggöra lönespridningen på ett annat sätt än i **tabell 12** visas spridningen för heltidsanställd personal i de olika branscherna i form av histogram på de följande sidorna. Staplarna visar de anställdas antal i varje lönegrupp. Månadslönen är grupperad så att varje stapel utgör en grupp med intervall av 250 euro. Observera att det finns en del personal vars ordinarie månadsinkomster är mycket låga då merparten består av olika tillägg eller är prestationsbaserade (dvs. ackord). I figurerna ingår en linje som beskriver hur en normalfördelning med motsvarande genomsnitt och varians skulle se ut.



Figur 7: Lönespridning, samtliga branscher



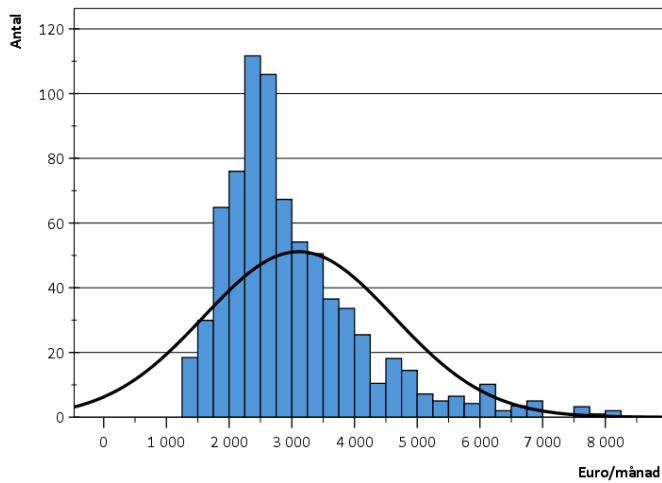
Källa: ÅSUB lönestatistik

Diagrammet ovan illustrerar hur lönespridningen ser ut för samtliga heltidsanställda (ordinarie månadsinkomster). De flesta observationerna ligger omkring 2 000 euro till 3 250 euro. På följande sidor kommer lönespridningen att visas för heltidsanställdas ordinarie förtjänster per bransch.

Inom branschen *transport och magasinering* finns en bred spridning av lönerna. Diagrammet visar att linjen som illustrerar normalfördelningen skiljer sig mycket från diagramstaplarna, vilket innebär att underlaget inte är normalfördelat. Inom branschen *byggverksamhet* följer linjen som visar normalfördelningen mera diagramstaplarna, vilket innebär att materialet är mer normalfördelat.

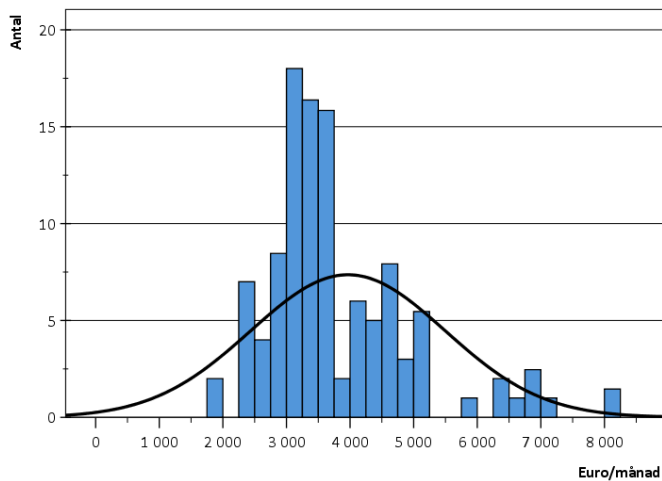
## Lönespridningen för heltidsanställda, ordinarie arbetstid

**Figur 8: Lönespridning, tillverkningsindustri**



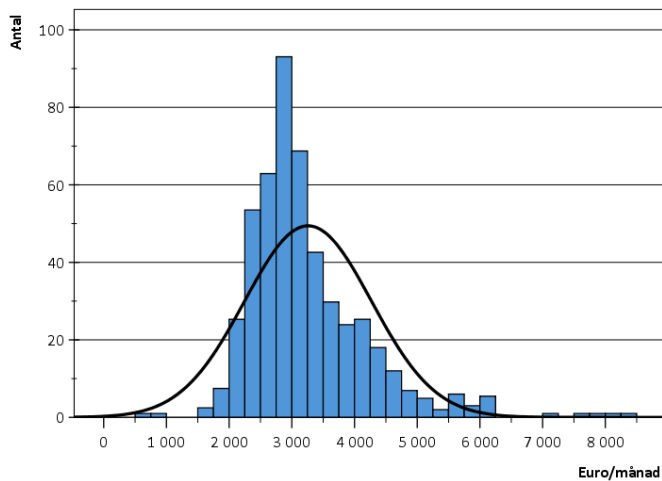
Källa: ÅSUB lönestatistik

**Figur 9: Lönespridning, energi- och vattenförsörjning**



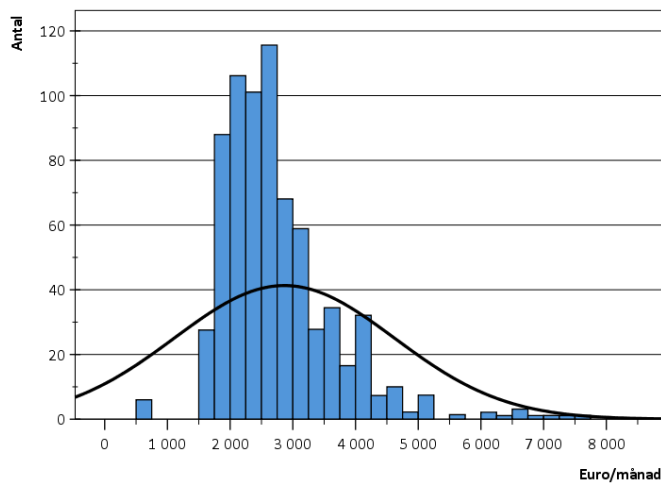
Källa: ÅSUB lönestatistik

**Figur 10: Lönespridning, byggverksamhet**



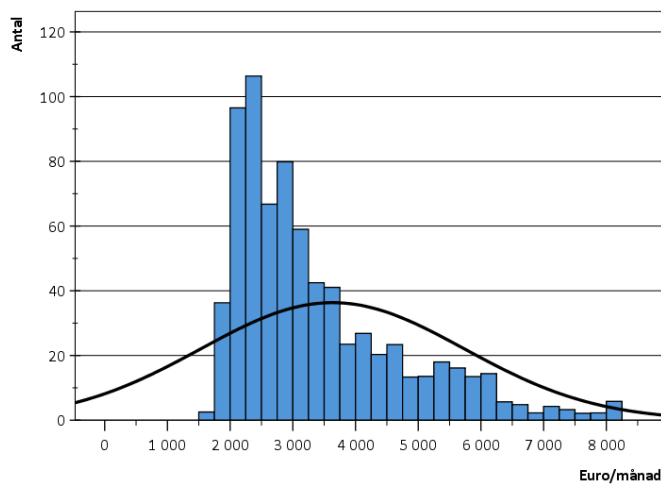
Källa: ÅSUB lönestatistik

**Figur 11: Lönespridning, handel**



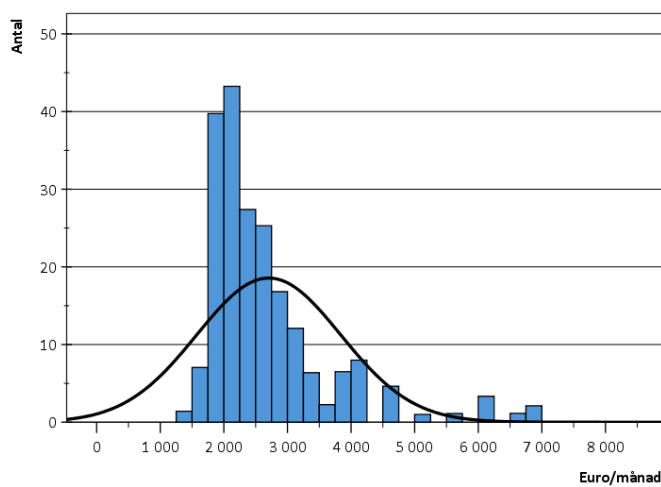
Källa: ÅSUB lönestatistik

**Figur 12: Lönespridning, transport och magasinering**



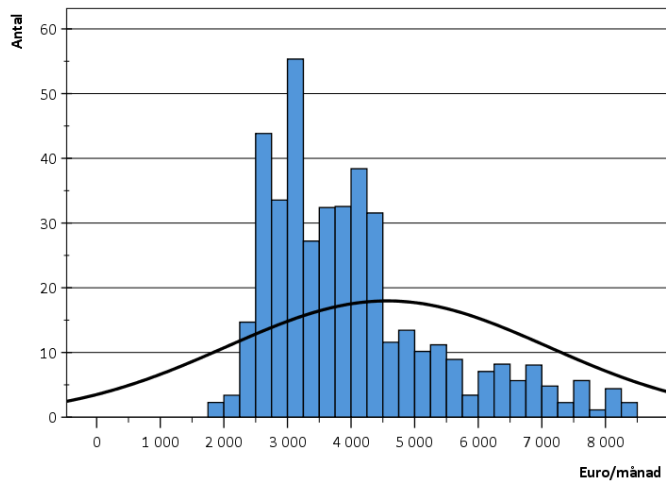
Källa: ÅSUB lönestatistik

**Figur 13: Lönespridning, hotell- och restaurangverksamhet**



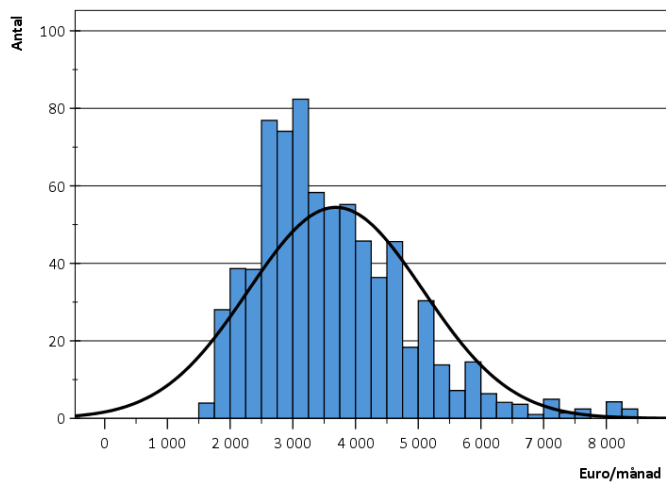
Källa: ÅSUB lönestatistik

**Figur 14: Lönespridning, finansiering och försäkring**



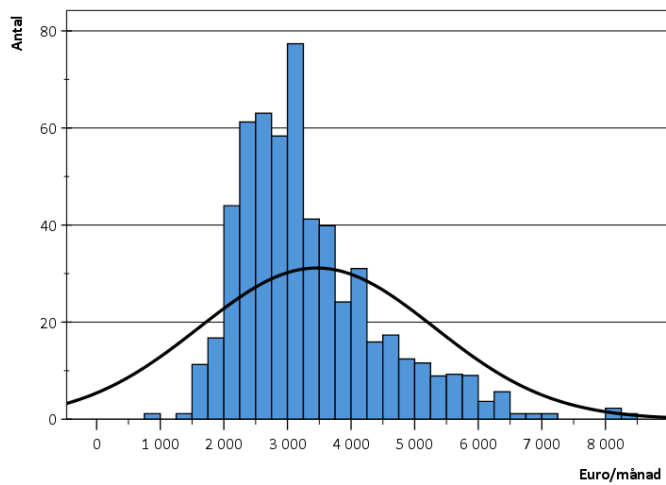
Källa: ÅSUB lönestatistik

**Figur 15: Lönespridning, företagstjänster**



Källa: ÅSUB lönestatistik

**Figur 16: Lönespridning, övriga tjänster**



Källa: ÅSUB lönestatistik

### 3.5 Genomsnittliga månadsinkomster för sjöpersonal

Sjölönestatistiken i detta kapitel grundar sig på material som erhållits från Sjömanspensionskassan (SPK). Materialet består av medellöner per befattning, separat för män och kvinnor. Materialet är tyvärr så pass begränsat att man inte kan läsa ut veckoarbetstid, medelålder, eller antalet anställda per befattning. Sjölönestatistiken omfattar samtliga anställda ombord på de åländska rederiernas fartyg som är registrerade på Åland. Detta innebär att även icke-åländska sjömän ombord på åländska fartyg finns medräknade i denna statistik. Undersökningen är indelad i fraktrafik och passagerartrafik.

För att göra materialet mera överskådligt har de olika befattningarna grupperats i nio grupper (tidigare var det fem grupper). Detta har ändrats på grund av att man från och med 2016 tagit i bruk nya yrkeskoder för sjölönerna. På grund av detta är inte längre grupperna helt jämförbara med tidigare år. Grupperna *däcksbefäl* och *maskinbefäl* består av personal i ledarposition vid antingen däcks- eller maskinavdelningen. Grupperna *däcks-* och *maskinmanskap* innehåller personal med lägre befattningar vid antingen däcksavdelningen eller maskinavdelningen. Grupperna *ekonomi-*, *försäljnings-*, *restaurang-*, *hotell-*, och *övrig personal* består av ekonomi- och servicepersonal. En utförligare beskrivning av de olika grupperna, samt exempel på olika befattningar finns i *bilaga 5*.

Då inga uppgifter på antal anställda fanns att tillgå har personalstorleken uppskattats med hjälp av uppgiften arbetsförhållandedagar år 2018. Genom att dividera denna siffra med antal dagar på ett år får man uppgiften arbetsförhållandeår. I allmänhet motsvarar ett arbetsförhållandeår två tjänster, i och med principen att en inarbetad dag ger en ledig dag (till exempel vecka/vecka). I praktiken blir det lite mer än två tjänster på grund av semester- och sjukledighet, som måste kompenseras med vikarier.

I **tabell 13** på nästa sida visas löneutvecklingen för sjöpersonal mellan åren 2000 och 2018. Medellönerna för samtliga fartyg har det senaste året ökat för både kvinnor och män. Den genomsnittliga ökningen mellan åren 2017 och 2018 var 2,6 procent. Inom passagerartrafiken har lönen ökat med 2,4 procent medan lönen inom fraktrafiken ökat med 5,5 procent. Sedan år 2000 har sjölönerna ökat i genomsnitt med 47,2 procent (2,2 procent per år). Löneökningen var för kvinnorna 40,6 procent (ca 1,9 procent per år) och för männen 49,1 procent (ca 2,2 procent per år).

I **tabell 14** på sidan 45 redogörs för medellönerna för personal anställd ombord på fartyg registrerade på Åland år 2018 efter yrkesgrupp. Löneuppgiften som redovisas är medelmånadslönen inklusive naturaförmånerna. År 2018 var medelmånadslönen för samtliga ombordanställda 3 916 euro, för kvinnor 3 496 euro och för män 4 163 euro. Inom passagerartrafiken var medelmånadslönen 3 805 euro (3 492 euro för kvinnorna och 4 024 euro för männen). Medelmånadslönen inom fraktrafiken var 4 810 euro (3 847 euro för kvinnorna och 4 855 euro för männen).

Den högsta medellönen innehar gruppen *däcksbefäl* med 6 072 euro per månad, följt av gruppen *maskinbefäl* med 5 688 euro per månad. De lägsta medellönerna finns inom gruppen *ekonomipersonal* med 3 467 euro per månad. Samtidigt är detta den grupp som innehåller mest personal, med mer än hälften av samtliga anställda.

**Tabell 13: Löneutvecklingen för sjöpersonal 2000–2018**

	Samtliga fartyg			Passagerarfartyg			Fraktfartyg		
	Totalt	Kvinnor	Män	Totalt	Kvinnor	Män	Totalt	Kvinnor	Män
<b>Löneinkomster, euro</b>									
2000	2 660	2 487	2 791	2 665	2 493	2 818	2 620	2 077	2 654
2001	2 674	2 413	2 847	2 661	2 420	2 868	2 751	2 158	2 786
2002	2 563	2 238	2 785	2 512	2 243	2 744	2 887	1 930	2 930
2003	2 619	2 272	2 848	2 563	2 275	2 806	2 965	2 035	3 001
2004	2 701	2 343	2 927	2 629	2 346	2 866	3 073	2 175	3 110
2005	2 773	2 435	2 988	2 702	2 433	2 923	3 177	2 544	3 205
2006	2 857	2 492	3 085	2 792	2 493	3 031	3 236	2 475	3 271
2007	3 112	2 741	3 341	3 040	2 735	3 271	3 585	3 036	3 614
2008	3 300	2 903	3 539	3 221	2 899	3 470	3 729	3 095	3 762
2009	3 452	3 014	3 704	3 345	3 007	3 612	3 893	3 284	3 926
2010	3 482	3 020	3 742	3 359	3 016	3 631	3 952	3 163	3 989
2011	3 562	3 078	3 836	3 424	3 073	3 702	4 110	3 289	4 149
2012	3 695	3 201	3 969	3 554	3 194	3 826	4 288	3 458	4 331
2013	3 740	3 301	3 999	3 600	3 296	3 835	4 415	3 482	4 469
2014	3 786	3 345	4 042	3 640	3 339	3 863	4 583	3 655	4 629
2015	3 808	3 371	4 062	3 680	3 367	3 907	4 584	3 611	4 624
2016	3 804	3 410	4 037	3 702	3 410	3 913	4 538	3 440	4 578
2017	3 817	3 426	4 049	3 717	3 425	3 926	4 560	3 548	4 600
2018	3 916	3 496	4 163	3 805	3 492	4 024	4 810	3 847	4 855
<b>Arbetsförhållandeår</b>									
2000	3 101	1 337	1 764	2 808	1 320	1 488	292	17	275
2001	3 228	1 291	1 937	2 743	1 265	1 478	485	26	459
2002	3 286	1 330	1 956	2 833	1 310	1 523	450	19	431
2003	3 195	1 273	1 922	2 745	1 255	1 490	445	17	428
2004	2 955	1 146	1 809	2 472	1 127	1 345	478	19	459
2005	3 223	1 255	1 968	2 737	1 234	1 503	482	21	461
2006	2 984	1 151	1 833	2 546	1 132	1 414	437	20	417
2007	2 789	1 062	1 727	2 420	1 043	1 377	370	19	351
2008	2 696	1 013	1 684	2 278	992	1 286	418	21	398
2009	2 275	831	1 444	1 832	809	1 023	443	22	420
2010	2 009	723	1 286	1 592	704	888	417	19	398
2011	1 977	716	1 261	1 581	698	883	396	18	378
2012	1 969	702	1 267	1 591	684	907	378	18	360
2013	2 047	759	1 289	1 695	740	955	353	19	333
2014	2 184	801	1 383	1 846	786	1 060	338	16	322
2015	2 114	775	1 339	1 813	764	1 050	301	12	289
2016	2 071	771	1 300	1 820	762	1 058	251	9	243
2017	2 059	767	1 292	1 814	757	1 056	245	9	236
2018	2 025	751	1 274	1 802	741	1 061	223	10	213

Källa: ÅSUB lönestatistik, Sjömanspensionskassan

I **tabell 14** visas även att det existerar stora löneskillnader mellan män och kvinnor inom sjöfarten. Eftersom man har samma lön för en befattning oberoende av om man är man eller kvinna innebär det att de löneskillnaderna som syns dels borde bero på ålderstillägg och dels på att det finns väldigt få kvinnor bland de högre befattningarna. Den främsta orsaken till att ålderstillägg har så stor inverkan på lönerna är att det är först på senare tid som det blivit mer vanligt att kvinnor väljer att utbilda sig till högre befattningar (till exempel sjöbefäl), det vill säga att manliga befäl, i genomsnitt, har högre ålderstillägg än kvinnorna.

Löneskillnaderna som kan utläsas ur **tabell 14** ligger på en nivå som är ungefär samma som för landbaserad inkomst för de landanställda. Inom passagerartrafiken ligger kvinnornas löner på drygt 87 procent av männens. Inom frakttrafiken är situationen lite sämre, här motsvarar kvinnornas löner ca 79 procent av männens. När det gäller all trafik så motsvarar kvinnornas löner 84 procent av männens. De senaste två åren har löneskillnaderna förbättrats något inom frakttrafiken men försämrats något inom passagerartrafiken.

De största löneskillnaderna finns inom grupperna *maskinmanskap* och *övrig personal* (för *maskinmanskap* motsvarar kvinnornas löner 85 procent av männens och för *övrig personal* motsvarar kvinnornas löner 129 procent av männens). De minsta löneskillnaderna finns inom grupperna *ekonomipersonal* (kvinnornas löner motsvarar 97 procent av männens). Generellt sett så är lönegrupperna inom *restaurangpersonal* samt *däcksmanskap* relativt jämlika.

**Tabell 14: Genomsnittliga månatliga löneinkomster för sjöpersonal år 2018**

Yrkesgrupp	Kön	Genomsnittliga månatliga löneinkomster			Antal arbetsförhållandeår <sup>1)</sup>		
		All trafik	Passagerartrafik	Frakttrafik	All trafik	Passagerartrafik	Frakttrafik
Samtliga anställda	Totalt	3 916	3 805	4 810	2 025	1 802	223
	Kvinnor	3 496	3 492	3 847	751	741	10
	Män	4 163	4 024	4 855	1 274	1 061	213
Däcksbefäl	Totalt	6 072	6 459	5 607	161	88	73
	Kvinnor	..	..	-	3	3	-
	Män	..	..	5 607	158	85	73
Maskinbefäl	Totalt	5 688	6 001	5 241	136	80	56
	Kvinnor	..	-	..	0	-	0
	Män	..	6 001	..	136	80	56
Däcksmanskap	Totalt	3 715	3 576	4 005	158	107	51
	Kvinnor	3 444	..	..	10	7	3
	Män	3 734	..	..	148	100	48
Maskinmanskap	Totalt	3 590	3 648	3 257	134	114	20
	Kvinnor	..	..	..	2	1	0
	Män	..	..	..	132	113	20
Ekonomipersonal	Totalt	3 467	3 447	4 358	1 088	1 064	24
	Kvinnor	3 424	..	..	581	575	6
	Män	3 516	..	..	506	489	17
Försäljningspersonal	Totalt	3 731	3 731	-	71	71	-
	Kvinnor	3 476	3 476	-	28	28	-
	Män	3 899	3 899	-	43	43	-
Restaurangpersonal	Totalt	3 791	3 791	-	149	149	-
	Kvinnor	3 638	3 638	-	81	81	-
	Män	3 974	3 974	-	68	68	-
Hotellpersonal	Totalt	4 045	4 045	-	56	56	-
	Kvinnor	3 897	3 897	-	39	39	-
	Män	4 369	4 369	-	18	18	-
Övrig personal	Totalt	3 907	3 907	-	72	72	-
	Kvinnor	4 904	4 904	-	7	7	-
	Män	3 805	3 805	-	65	65	-

1) På grund av avrundade siffror stämmer inte alltid totalsumman överens med antal kvinnor och män.

0 = mindre än 0,5 enheter, - = exakt 0 enheter.

Källa: ÅSUB lönestatistik, Sjömanspensionskassan





## **Bilagor**

## **Bilaga 1: Branscher och exempel på delbranscher i undersökningen (NI2008)**

### *Tillverkningsindustri*

Livsmedelsframställning

Tillverkning av trä och varor av trä, kork, rotting o.d. utom möbler

Tillverkning av gummi- och plastvaror

Tillverkning av metallvaror utom maskiner och apparater

Annan tillverkning

### *Energi- och vattenförsörjning*

Försörjning av el, gas, värme och kyla

Avfallshantering; återvinning

### *Byggverksamhet*

Byggande av hus

Anläggningsarbeten

Specialiserad bygg- och anläggningsverksamhet

### *Handel*

Handel samt reparation av motorfordon och motorcyklar

Parti- och provisionshandel utom med motorfordon

Detaljhandel utom med motorfordon och motorcyklar

### *Transport och magasinering*

Landtransport

Sjötransport

Lufttransport

Post- och kurirverksamhet

### *Hotell- och restaurangverksamhet*

Hotell- och logiverksamhet

Restaurang-, catering och barverksamhet

### *Finansiering och försäkring*

Finansförmedling utom försäkring och pensionsfondverksamhet

Försäkring, återförsäkring och pensionsfondverksamhet

### *Företagstjänster*

Förlagsverksamhet

Telekommunikation

IT-tjänster

Juridisk och ekonomisk konsultverksamhet

### *Övriga tjänster*

Hälso- och sjukvård

Vård och omsorg med boende

Öppna sociala insatser

Spel- och vadhållningsverksamhet

Sport-, fritids- och nöjesverksamhet

Intressebevakning; religiös verksamhet

Andra konsumenttjänster

## **Bilaga 2: Beskrivning av yrkeskoderna**

### **1. Ledande arbetsuppgifter**

Personal med självständigt kvalificerat arbete. Chefer och föreståndare som självständigt leder enhet med hjälp av underställd personal eller självständigt handhar eller utför mångsidiga arbetsuppgifter. Arbetet kräver ingående kännedom om tillämpade rutiner.

### **2. Förmansuppgifter**

Personal med kvalificerat arbete. Personal som är i förmansställning i förhållande till underställd biträdespersonal. Arbetet sker efter allmänna anvisningar och förutsätter god kännedom om tillämpade rutiner och förmåga att göra egna bedömningar.

### **3. Operativ personal**

Operativ- eller produktionspersonal för vars arbete det finns detaljerade anvisningar eller givna underlag. Arbetet förutsätter viss kännedom om tillämpade rutiner. Det här är den största personalkategorin.

#### **3a Servicepersonal**

Till den här gruppen hör vissa typer av befattningar såsom vaktmästare, städare, kökspersonal, telefonister samt lagerarbetare.

#### **3b Administrativ personal**

I branscherna handel, byggverksamhet, tillverkningsindustri, transporter, tekniska tjänster, fastighetstjänster och energiförsörjning kan denna grupp enkelt urskiljas med hjälp av namnet på befattningen. Hit hör kontorister, löneräknare samt sekreterare.

### **Bilaga 3: Exempel på befattningar i de olika yrkeskoderna per bransch**

#### *Tillverkningsindustri*

Ledande tjänstemän: VD, ekonomichef, försäljningschef, produktionschef

Förmän: arbetsledare, förman, verkmästare, projektledare, utvecklingsingenjör

Operativ personal: bageriarbetare, slaktare, försäljare, maskinskötare, reparatör

#### *Energi- och vattenförsörjning*

Ledande tjänstemän: VD, driftschef, ekonomichef, kontorschef

Förmän: ingenjörer, lagerförman, arbetsledare, ledande driftstekniker

Operativ personal: montör, tekniker, chaufför, avfallsarbetare

#### *Byggverksamhet*

Ledande tjänstemän: VD, ekonomichef, projektchef, lagerchef

Förmän: byggmästare, arbetsledare, projektledare, ingenjör

Operativ personal: byggnadsarbetare, plåtslagare, målare, elektriker, rörmontör

#### *Handel*

Ledande tjänstemän: VD, ekonomichef, försäljningschef, inköpschef, provisor

Förmän: arbetsledare, lagerförman, inköpare, ansvarig försäljare, butiksansvarig

Operativ personal: försäljare, expedit, chaufför, farmaceut, lagerarbetare

#### *Transport och magasinering*

Ledande tjänstemän: VD, ekonomichef, teknisk chef, personalchef

Förmän: arbetsledare, verkmästare, controller, inspektör, driftansvarig

Operativ personal: chaufför, brevbärare, sorterare, hamnarbetare, klarerare

#### *Hotell - och restaurangverksamhet*

Ledande tjänstemän: VD, receptionschef, kökschef, restaurangchef, hotellchef

Förmän: restaurangansvarig, hovmästare, inköpsansvarig, försäljningsansvarig

Operativ personal: kock, servitör, kallskänka, diskare, cafébiträde, värdinna

#### *Finansiering och försäkring*

Ledande tjänstemän: VD, direktör, kreditchef, placeringschef, kontorschef

Förmän: ekonomiansvarig, controller, portföljförvaltare, projektledare

Operativ personal: servicerådgivare, skadereglerare, funktionärer, tjänstemän

#### *Företagstjänster*

Ledande tjänstemän: VD, ekonomichef, chefredaktör, avdelningschef

Förmän: projektledare, arbetsledare, systemarkitekt, redaktörer

Operativ personal: dataprogrammerare, IT-tekniker, redovisare, tekniker

#### *Övriga tjänster*

Ledande tjänstemän: VD, läkare, föreståndare, verksamhetsledare, ekonomichef

Förmän: controller, mjukvaruarkitekt, arbetsledare, scrum master, föreståndare

Operativ personal: chaufför, frisör, tvätteriarbetare, webbdesigner, guide

## Bilaga 4: Statistikcentralens yrkesklassificering (ISCO-2010)

Yrkesklassificering ISCO bygger på idén att yrket klassificeras enligt arbetets krav på arbetskunskap, oavsett den anställdas utbildning eller branschtillhörighet. Detta innebär att en textbehandlare som arbetar på en fabrik har samma yrke som en textbehandlare på en advokatbyrå, om deras arbetsuppgifter kräver samma yrkeskunskap. Yrkesgruppen bygger på arbetsuppgifternas art, på hur krävande de är och på de yrkeskunskaper som förvärvats endera i arbetet eller genom utbildning. Klassificeringen i denna rapport bygger på Statistikcentralens ISCO-klassificering 2010.

Yrkesbenämning (ISCO-2010)	ISCO-kod
<b>Chefer</b>	<b>1</b>
Högre tjänstemän och organisationschefer	111
Verkställande direktörer och verkschefer	112
Chefer inom företagstjänster och administration	121
Försäljnings-, marknadsförings- och utvecklingschefer	122
Produktionschefer inom industri, gruvdrift, byggverksamhet och distribution	132
Chefer inom informations- och kommunikationsteknologi (IKT)	133
Chefer inom utbildning, vård, omsorg och finansiell verksamhet	134
Hotell- och restaurangchefer	141
Chefer inom detalj- och partihandel	142
Chefer inom andra servicenäringar	143
<b>Specialister</b>	<b>2</b>
Specialister inom matematik och statistik	212
Specialister inom biovetenskap	213
Specialister inom teknik (utom elektronik)	214
Specialister inom elektroteknik	215
Arkitekter, planerare och lantmätare	216
Andra hälso- och sjukvårdsspecialister	226
Specialister inom finanssektorn	241
Specialister inom administration	242
Specialister inom försäljning, marknadsföring och information	243
Specialister inom systemarbete	251
Specialister, databaser, -nätverk och systemprogram	252
Juridiska specialister	261
Specialister inom samhälls- och socialsektorn samt inom religion	263
Journalister, författare och språkvetare	264
<b>Experter</b>	<b>3</b>
Experter inom fysik, kemi och teknik	311
Arbetsledare inom gruvdrift, industri och byggverksamhet	312
Experter inom biovetenskap	314
Fartygs-, flyg- och hamntrafikbefäl och -ledare	315
Tekniska experter inom hälso- och sjukvården	321
Sjukskötare, barnmorskor m.fl.	322
Andra hälso- och sjukvårdsexperter	325
Experter inom finansiering, försäkring och redovisning	331
Inköps- och försäljningsagenter	332
Förmedlare av företagstjänster	333
Administrativa och specialiserade sekreterare	334
Tjänstemän inom beredning och bevakning i den offentliga förvaltningen	335
Juridiska assistenter samt personal inom socialsektorn och församlingar	341
Idrottare, idrottstränare och -instruktörer m.fl.	342
Experter inom konst och kultur samt kökschefer	343
IKT-tekniker samt användarstöd	351
Teletekniker samt radio- och tv-tekniker	352

Yrkesbenämning (ISCO-2010)	ISCO-kod
<b>Kontors- och kundtjänstpersonal</b>	<b>4</b>
Kontorsassistenter	411
Kontorssekreterare	412
Kassapersonal m.fl.	421
Annan kundtjänstpersonal	422
Löneräknare, försäkringshandläggare m.fl.	431
Kontorspersonal inom transport och lager	432
Annan kontors- och kundtjänstpersonal	441
<b>Service- och försäljningspersonal</b>	<b>5</b>
Personal inom resetjänster, konduktörer och guider	511
Restaurang- och storhushållspersonal	512
Serveringspersonal	513
Frisörer, kosmetologer m.fl.	514
Arbetsledare inom städning och fastighetsskötsel	515
Annan servicepersonal, personliga tjänster	516
Försäljare och butiksinnehavare	522
Butikskassörer och biljettförsäljare	523
Annan försäljningspersonal	524
Närvårdare, annan vårdpersonal och hemvårdare	532
Säkerhets- och bevakningspersonal	541
<b>Jordbrukare, skogsarbetare m.fl.</b>	<b>6</b>
Åker- och trädgårdsodlare	611
Djuruppfödare	612
Skogsbrukare och skogsarbetare	621
Fiskodlare, fiskare och jägare	622
<b>Byggnads-, reparations- och tillverkningsarbetare</b>	<b>7</b>
Byggnadsarbetare m.fl.	711
Byggnadshantverkare	712
Målare och saneringsarbetare	713
Gjuteriarbetare, svetsare, plåtslagare m.fl.	721
Smeder, verktygsmakare och maskinställare	722
Maskinmontörer och reparatörer	723
Tryckeripersonal	732
Elmontörer och -reparatörer	741
Montörer och reparatörer inom elektronik och teleteknik	742
Styckare, bagare, mejerister m.fl.	751
Trävaruhanterare, snickare m.fl.	752
<b>Process- och transportarbetare</b>	<b>8</b>
Maskinoperatörer i gruv- och stenbrottsarbete	811
Processoperatörer, gummi-, plast- och pappersvaruindustri	814
Processoperatörer, textil-, skinn- och läderindustri	815
Processoperatörer, livsmedelsindustri	816
Processoperatörer, sågvaror samt pappers- och kartongindustri	817
Andra processoperatörer	818
Hopsättare, industriprodukter	821
Person- och paketbilsförare samt motorcykelförare	832
Förare av tunga motorfordon	833
Arbetsmaskinförare	834
Däckmanskap m.fl. sjötrafikarbetare	835
<b>Övriga arbetstagare</b>	<b>9</b>
Hem-, hotell- och kontorsstädare m.fl.	911
Medhjälpare inom gruvdrift och byggverksamhet	931
Godshanterare, lagerarbetare m.fl.	933
Köks- och restaurangbiträden	941
Tidningsutdelare, bud m.fl.	962

## Bilaga 5: Sjölönernas lönegrupper

Grupperna *däcksbefäl* och *maskinbefäl* består av personer i ledarställning i antingen däcks- eller maskinavdelningen. Gruppen *däcks- och maskinmanskaps* består av personal med lägre befattningar vid antingen däcksavdelningen eller maskinavdelningen. Grupperna *ekonomi-, försäljnings-, restaurang-, hotell-* samt *övrig personal* består av ekonomi- och servicepersonal.

Nedan är några exempel på befattningar i de olika grupperna. De femsiffriga koderna är Sjömanspensionskassans eget beteckningssystem på de olika befattningarna.

<b>Däcksbefäl</b>	<b>Maskinmanskaps</b>	<b>Restaurangpersonal</b>
10000 Befälhavare	29000 Annan maskinman	40000 Intendent
10007 Befälhavare at	25300 Reparatör	40200 Restaurangchef
10100 Överstyrman	25400 Reparatör at	41200 Konferensvärd/värdinna
10200 I styrman	25500 Elektriker	43000 Servitör
10502 Styrman	25600 Elektriker at	49000 Annan restaurangpersonal
10500 Styrmanspraktikant	26300 Maskinman at	
	26400 Maskinman	
	26500 Vaktman, maskin	<b>Hotellpersonal</b>
<b>Maskinbefäl</b>	27200 Maskinmästarpraktikant	50000 Purser
14900 Båtsman at	27300 Elmästarpraktikant	50500 Föreståndarinna
15000 Båtsman	28200 Elektrikerpraktikant	51400 Chefstäderska
15300 Matros at	28900 Vaktmanspraktikant, maskin	59000 Annan hotellpersonal
15600 Däcksman at		
16000 Matros		
16100 Däcksman	<b>Ekonomipersonal</b>	<b>Försäljningspersonal</b>
16700 Vaktman at	30000 Ekonomiföreståndare	65000 Butikschef
16800 Vaktman, däck	31000 Kockstuart at	69000 Butikspersonal
18300 Vaktmanspraktikant at	31100 Kockstuart	
18900 Vaktmanspraktikant, däck	31400 Kock at	
19000 Annan däcksmans	31500 Kock	<b>Övrig personal</b>
	32900 Ekonomipraktikant	70000 Läkare
	43500 Kökschef	71000 Sjukskötare
<b>Däcksmanskaps</b>	44502 Annan kökspersonal	73000 Underhållningsartist
19800 Maskinmästare at	44600 Ekonomibiträde	76000 Ordningsvakt
19900 Maskinchef at	49900 Annan ekonomipersonal	
20000 Maskinchef		
20200 Maskinmästare		
20400 I maskinmästare		
20800 Elmästare		
20801 Elmästare at		

## Bilaga 6: Lönerelation enligt ISCO-yrkesgrupp och bransch


*Kvinnors totala timlön i procent av männens totala timlön 2018, samtliga arbetstagare*

	<b>Totalt</b>	Tillverknings- industri	Energi- och vatten- försörjning	Bygg- verksamhet	Handel	Transport och magasinering	Hotell- och restaurang- verksamhet	Finansiering och försäkring	Företags- tjänster	Övriga tjänster
<b>Totalt</b>	<b>84,7</b>	<b>88,7</b>	<b>82,5</b>	<b>84,0</b>	<b>81,0</b>	<b>86,7</b>	<b>93,9</b>	<b>69,4</b>	<b>82,9</b>	<b>83,1</b>
Chefer	79,4	85,2	..	..	80,8	69,4	98,5	78,6	78,2	76,0
Specialister	87,0	85,8	..	..	..	77,7	-	84,7	90,8	85,2
Experter	92,6	86,0	..	..	103,0	73,4	-	83,9	91,6	116,2
Kontors- och kundtjänstpersonal	98,2	136,8	-	..	..	100,6	100,8	106,0	91,4	89,1
Service- och försäljningspersonal	81,5	64,4	-	76,5	82,5	46,5	92,7	70,7	94,1	88,4
Jordbrukare, skogsarbetare m.fl.	76,6	84,2	-	-	-	-	-	-	-	91,3
Byggnads-, reparations- och tillverkningsarb.	81,4	90,0	-	..	97,8	-	71,1	-	..	-
Process- och transportarbetare	99,9	94,3	-	..	..	161,5	-	-	..	..
Övriga arbetstagare	100,2	142,2	..	..	89,7	88,6	115,6	-	93,0	..

Källa: ÅSUB lönestatistik



## Bilaga 7: Blanketter 2018

 Ålands statistik- och utredningsbyrå		PB 1187 AX-22111 MARIEHAMN Tel. 018-25 495 E-post. svar@asub.ax		<b>Lönestatistik 2018</b> <i>Månadsavslönade</i>				<i>Konfidentiell</i>			
Företag <b>Ab Företaget på Åland</b>				År och månad <b>2018 oktober</b>							
Fo-nummer 123456-7		Kommun Mariehamn		Datum <b>14 januari</b>		Namn på statistikansvarig John Andersson		Tel. 018-123456			
Postadress Strandgatan 2 AX-22100 MARIEHAMN				Anmärkningar							

Personuppgifter							Löneposter under frågemånaden							Uppgifter för hela året	
Personbeteckning (personsignum)	Arbetsförhållande	Tilläggsuppgift	Anställd sedan	Namn på befattning / yrkesbenämning	Yrkeskod (ISCO/TK10)	Ordinarie veckoarbetstid (2 decim.)	Månads-lön	Skiftarbets-tillägg och liknande	Natura-förmånernas penningvärde	Provision	Övertids-timmar (2 decim.)	Övertids-lön (grunddel + förhöjning)	Övriga skattepliktiga ersättningar	Semesterpenning, löneposter av engångsnatur	Resultatpremie, vinstutdelning
dag mån år - signum			mån.år		(valfri)		euro,c/mån	euro,c/mån	euro,c/mån	euro,c/mån		euro,c/mån	euro,c/mån	euro / år	euro / år
1	2	3	4	5	6	7	8	9	10	11	12	13	14	15	16
101072 - 123K	1	0	10.1991	Försäljare (EXEMPEL)	52230	37,50	2200,00	129,40	20,00		4,00	81,01		1320	
010969 - 8234	1	4	06.1956	Kontorsassistent	41100	37,50	1782,80		41,80		10,00	164,12		1070	750
230450 - 4567	2	0	05.2006	Försäljare	52230	40,00	2186,44			250,00				1312	
040265 - 1234	1	0	04.1995	Städare	91121	38,25	1817,62	200,00						1091	
100366 - 555H	3	5	01.2016	Kioskbiträde	52110	30,00	1222,73			12,50	23,50	330,66			
-															
-															
-															
-															
-															
-															
-															
-															
-															
-															
-															
-															
-															
-															
-															
-															

1 = Fast anställd      2 = Visstidsanställd  
 0 = Inga tilläggsuppgifter      1 = Praktikant      2 = Med läroavtal      3 = Med annat avtal (tex. anställd i skyddat arbete)  
 4 = Deltidspensionerad      5 = Säsongsbiträde      6 = Lön för provotid



Ålands statistik- och utredningsbyrå

PB 1187

AX-22111 MARIEHAMN

Tel. 018-25 495

E-post. svar@asub.ax

Lönestatistik 2018

Timavlönade

Konfidentiell

Företag	År och kvartal	Exakt statistisk period:	dag	mån	dag	mån
Byggföretaget Ab	<b>4:e kvartalet (okt-dec) år 2018</b>		1	10	-	31 12
Fo-nummer 123457-6	Datum	Namn på statistikansvarig	Tel.			
Kommun Mariehamn	5 januari	Kalle Svensson	018-123457			
Postadress Strandgatan 3 AX-22 100 MARIEHAMN	Anmärkningar					

Personuppgifter					4:e kvartalet										Hela året	
Personbeteckning (personsignum)	Arbetsförhållande Tilläggsuppgift	Anställd sedan mån.år Anställning upphörde dag,mån	Namn på befattning / yrkesbenämning Yrkeskod (ISCO-kod/TK10) - valfri	Ordinarie vecko-arbetstid Grundtimlön timmar euro,c/h	Förtjänst för utförd arbetstid										Ledighet med lön: semester, sjukledighet och dylikt timmar euro,c	Löneposter av engångsnatur: Semesterpenning o.d. Resultatpremie, vinstutdelning euro / år
					Tidsarbete Timmar Lön euro,c	Ackordsarbete Timmar Lön euro,c	Premiearbete Timmar Lön euro,c	Övertidsarbete Timmar Förhöjning euro,c	Söndagsarbete Timmar Förhöjning euro,c	Tillägg i anslutning till arb.tid. Miljö-tillägg euro,c	Natura-förmånernas penningvärde euro,c	Prestationslöner euro,c	Ersättning för arbetstidsförkortning euro,c			
dag mån år - signum					A	B	C	D	E	F	G	H	I	J	K	
021259 - 2246	1 0	10.1995 31.12	Elmontör (EXEMPEL) 74110	40,00 12,00	362,00 4344,00	120,00 1440,00		1,00 6,00	1,00 12,00	310,00 140,00	165,00	812,00			869 1200	
100957 - 1235	1 0	06.1992	Takreparatör 71210	40,00 9,01	167,00 1504,67			5,00 22,53	2,00 18,02	76,69 67,15	20,00				301 733	
131262 - 2346	1 0	07.1989	Snickare 71150	40,00 8,01	149,00 1193,49			6,00 24,03	21,00 168,21		20,00				239	
050561 - 4566	2 0	08.1995 21.11	Elektriker 74110	8,00 7,12	41,00 291,92				5,00 35,60		20,00				58	
190256 - 9877	1 0	12.2014	Målare 71310	40,00 9,83		166,00 1631,78			5,00 49,15		20,00				0	
-																
-																
-																
-																
-																

Upp:  
1 = Fast anställd  
2 = Visstidsanställd



Ner:  
0 = Inga tilläggsuppgifter  
1 = Praktikant  
2 = Med läroavtal  
3 = Med annat avtal (tex. anställd i skyddat arbete)  
4 = Deltidspensionerad  
5 = Säsongsbiträde  
6 = Lön för provotid

## **De senaste statistikrapporterna från ÅSUB**

2017:1	Turiststatistik 2016
2017:2	Löner för offentligt anställda på Åland år 2016
2017:3	Avfallsstatistik 2016
2017:4	Befolkningen 2016
2017:5	Löner inom den privata sektorn 2016
2017:6	Kommunernas och kommunalförbundens ekonomi och verksamhet 2016
2018:1	Turiststatistik 2017
2018:2	Löner för offentligt anställda på Åland 2017
2018:3	Kommunernas och kommunalförbundens ekonomi och verksamhet 2017
2018:4	Befolkningen 2017
2019:1	Turiststatistik 2018
2019:2	Löner för offentligt anställda på Åland 2018
2019:3	Befolkningen 2018
2019:4	Avfallsstatistik 2018
2019:5	Kommunernas och kommunalförbundens ekonomi och verksamhet 2018

# ÅLANDS STATISTIK OCH UTREDNINGSBYRÅ

Ålands statistik- och utredningsbyrå, ÅSUB, är en fristående enhet vars huvuduppgift är att verka som Ålands officiella statistikmyndighet och bedriva kvalificerad utrednings- och forskningsverksamhet.

ÅSUB producerar fortlöpande aktuell statistik inom en rad olika samhällsområden. Tyngdpunkten i analysverksamheten utgörs av utredningar inom det ekonomiska-politiska området. Statistiska sammanställningar publiceras regelbundet i serierna ÅSUB Statistik och ÅSUB Statistikmeddelande, medan serien ÅSUB Rapport innehåller utredningar, analyser och annan information om Ålands ekonomi och samhälle.

Mer information om verksamheten och publikationer finns på ÅSUB:s hemsida [www.asub.ax](http://www.asub.ax)



ÅLANDS STATISTIK- OCH  
UTREDNINGSBYRÅ

Tfn +358 (0)18 25490  
Fax +358 (0)18 19495  
[info@asub.ax](mailto:info@asub.ax)  
[www.asub.ax](http://www.asub.ax)

Ålandsvägen 26  
PB 1187  
AX-22 111 MARIEHAMN