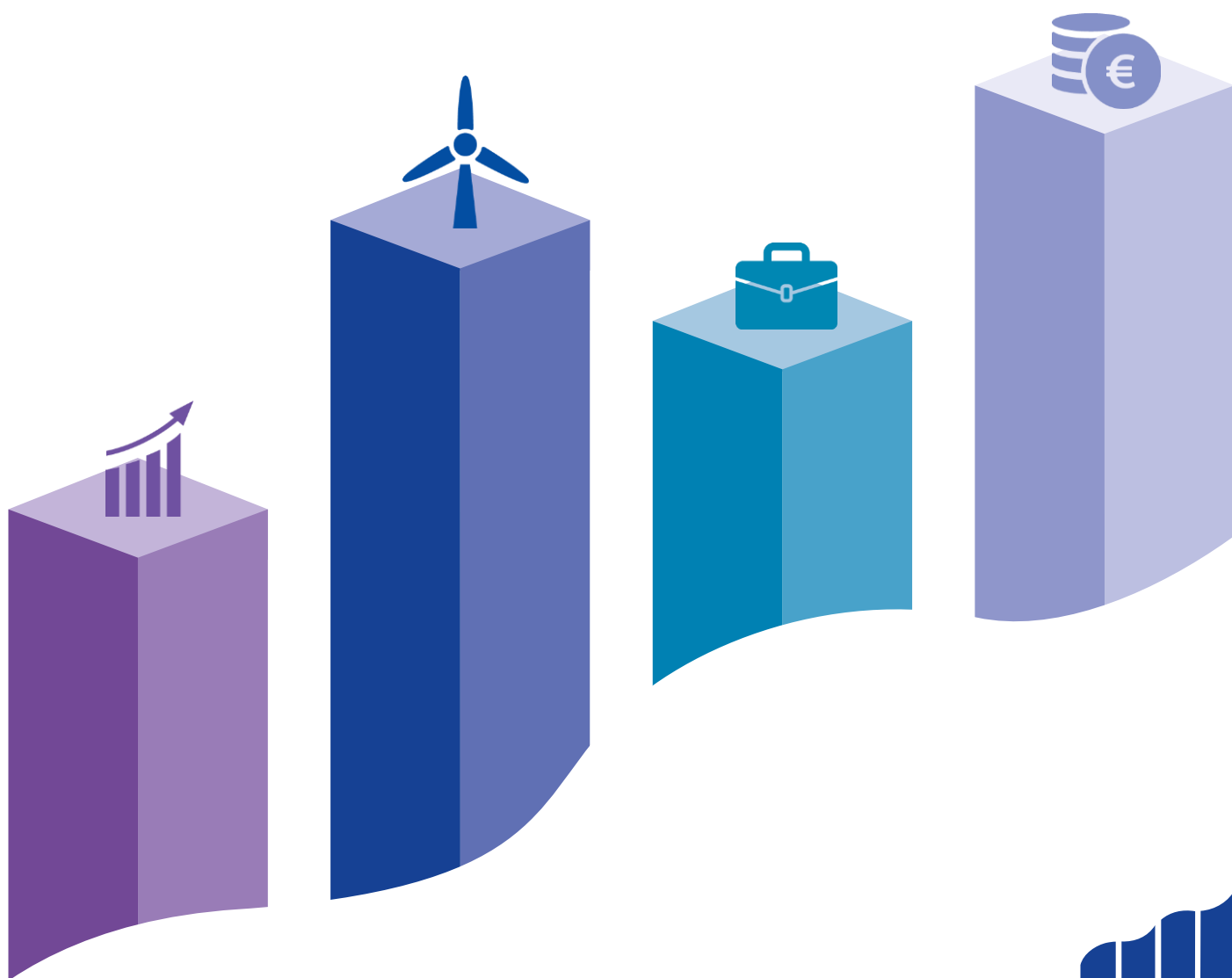


# Löner inom den privata sektorn 2020

STATISTIK 2021:7



## Lönestatistik

I lönestatistiken redovisas medellöner och lönespridning för olika grupper av anställda, såväl för den privata sektorns olika branscher som för den offentliga sektorn.

I denna publikation, som omfattar anställda i privata företag med en personal på minst tre personer, finns uppgifter om medellöner och lönespridning samt antalet anställda, genomsnittlig arbetstid och medelålder. Dessutom görs vissa jämförelser med tidigare år. Uppgifterna presenteras enligt bransch, yrkesgrupp och kön.

Längre tidsserier samt tabeller med äldre klassificeringar än vad som finns i denna publikation kan nerladdas från ÅSUBs webbsida ([www.asub.ax](http://www.asub.ax)), under rubriken Databaser.

15.11.2021

För upplysningar:

Elin Sagulin, +358 18 25495  
elin.sagulin@asub.ax



<https://www.facebook.com/AASUB>



<https://twitter.com/StatsAland>

ISSN 1455-3147 (print)

ISSN 2737-078X (online)

## Förord

Denna rapport innehåller lönestatistik för den privata sektorn på Åland 2020. Lönestatistiken är ett viktigt och efterfrågat område inom den åländska ekonomiska statistiken, bland annat för att visa lönenivåerna samt den ekonomiska jämställdhetssituationen. I rapporten presenteras lönerna såväl för den landbaserade privata sektorn som för sjöfartsnäringen. Rapportens huvudsakliga fokus ligger på lönenivån samt dess utveckling. Dessutom redovisas löneskillnaderna mellan män och kvinnor.

Undersökningen täcker in större delen av det åländska näringslivet. Det bör framhållas att rapporten består av två olika delar, dels en omfattande del för det landbaserade näringslivet samt en mindre omfattande del för sjöpersonal. Det innebär att branschen transport och magasinering i den landbaserade undersökningen inte omfattar sjöanställda. Däremot ingår kontorspersonalen vid de åländska rederierna i den landbaserade delen av undersökningen.

I undersökningens landbaserade näringar ingår tillverkningsindustri, energi- och vattenförsörjning, byggverksamhet, handel, transport och magasinering, hotell- och restaurangverksamhet, finansiering och försäkring, företagstjänster samt övriga tjänster. Undersökningens sjösektor gäller samtliga anställda ombord på de åländska rederiernas fartyg som är registrerade på Åland.

Den offentliga sektorn ingår inte i den här rapporten. Lönestatistik över den offentliga sektorn har publicerats i en separat rapport, *Löner för offentligt anställda på Åland 2020* (Statistik 2021:3).

Rapporten är sammanställd och skriven av statistiker *Elin Sagulin*, som också kan svara på frågor och ge ytterligare information om statistiken. Även statistiker *Jonas Karlsson* har deltagit i insamlingen och produktionen av statistiken.

Mariehamn i november 2021

Katarina Fellman  
Direktör



## Innehåll

Innehåll .....	5
Figurförteckning .....	5
Tabellförteckning .....	6
Bilagor .....	6
1. Sammanfattning .....	7
2. Beskrivning av statistiken .....	9
2.1 Företag i undersökningen .....	9
2.2 Lönebegrepp, arbetstid samt person- och löneuppgifter .....	10
2.3 Yrkeskoder .....	11
2.4 Metod .....	12
2.5 Förkortningar, symboler och beteckningar .....	12
3. Resultat .....	13
3.1 Lönenivå .....	14
3.2 Lönerelationen mellan kvinnor och män .....	32
3.3 Löneutveckling .....	34
3.4 Lönespridning .....	39
3.5 Genomsnittliga månadsinkomster för sjöpersonal .....	46
Bilagor .....	49

## Figurförteckning

Figur 1. Genomsnittlig totalförtjänst per månad år 2012–2020, euro .....	35
Figur 2. Löneutvecklingen för kvinnor och män 2018–2020, total förtjänst .....	35
Figur 3. Utvecklingen av den genomsnittliga totalförtjänsten år 1991–2020, euro .....	36
Figur 4. Löneutvecklingen efter arbetsförhållandets längd 2020, total månadslön .....	36
Figur 5. Lönespridning, samtliga branscher .....	42
Figur 6. Lönespridning, tillverkningsindustri .....	43
Figur 7. Lönespridning, energi- och vattenförsörjning .....	43
Figur 8. Lönespridning, byggverksamhet .....	43
Figur 9. Lönespridning, handel .....	44
Figur 10. Lönespridning, transport och magasinering .....	44
Figur 11. Lönespridning, hotell- och restaurangverksamhet .....	44
Figur 12. Lönespridning, finansiering och försäkring .....	45
Figur 13. Lönespridning, företagstjänster .....	45
Figur 14. Lönespridning, övriga tjänster .....	45

## Tabellförteckning

Tabell 1. Företag och anställda i urvalet respektive lämnade uppgifter .....	13
Tabell 2. Genomsnittliga månatliga löneinkomster, september 2020, heltidsanställda .....	16
Tabell 3. Genomsnittlig timlön, samtliga anställda .....	19
Tabell 4. Heltidsanställdas månads- och timlön per yrkesgrupp.....	21
Tabell 5. Deltidsanställdas månads- och timlön per yrkesgrupp.....	27
Tabell 6. Heltidsanställdas månads- och timlön per utbildningsnivå .....	28
Tabell 7. Genomsnittlig totallön efter arbetsförhållandets längd (heltidsanställda) .....	30
Tabell 8. Heltidsanställdas ordinarie månadsinkomst efter yrkes- och åldersgrupp.....	32
Tabell 9. Lönerelation enligt bransch och yrkeskod.....	33
Tabell 10. Lönerelation enligt ISCO-yrkesgrupp .....	33
Tabell 11. Löneutvecklingen 2018–2020, heltidsanställda med samma yrke båda åren .....	38
Tabell 12. Medianer, kvartiler och medeltal, heltidsanställda .....	40
Tabell 13. Löneutvecklingen för sjöpersonal 2000–2020.....	47
Tabell 14. Genomsnittliga månatliga löneinkomster för sjöpersonal år 2020.....	48

## Bilagor

Bilaga 1. Branscher och exempel på delbranscher i undersökningen (NI2008).....	49
Bilaga 2. Beskrivning av yrkeskoderna.....	50
Bilaga 3. Exempel på befattningar i de olika yrkeskoderna per bransch .....	51
Bilaga 4. Statistikcentralens yrkesklassificering (ISCO-2010) .....	52
Bilaga 5. Sjölönernas lönegrupper .....	54
Bilaga 6. Lönerelation enligt ISCO-yrkesgrupp och bransch.....	55
Bilaga 7. Blanketter 2020.....	56

## 1. Sammanfattning

Undersökningen i den här rapporten omfattar den privata sektorn, både landbaserade näringar och sjöfart. I de landbaserade näringarna ingår 428 företag, med sammanlagt 6 008 anställda. Sjöfarten omfattar samtliga åländska rederiers på Åland registrerade fartyg, med cirka 2 000 anställda.

### Den genomsnittliga förtjänsten för ordinarie arbetstid 3 561 euro inom de landbaserade näringarna

Bland de heltidsanställda var den genomsnittliga månadsinkomsten för ordinarie arbetstid 3 561 euro och den totala månadsinkomsten, som även innehåller övertid och tillägg med mera, 3 685 euro. För männen var den genomsnittliga ordinarie månadsinkomsten 3 706 euro och för kvinnorna 3 292 euro. Den totala månadsinkomsten var för männen 3 855 euro och för kvinnorna 3 372 euro. Löneskillnaderna indikerar att kvinnornas månadsinkomster ligger på en lägre nivå än männens månadsinkomster. Kvinnornas ordinarie månadsinkomst motsvarade år 2020 i genomsnitt 89 procent av männens och deras totala månadsinkomst motsvarade 87 procent av männens. Lönerelationerna var år 2020 något jämnare än 2018, relationerna var då 86 procent för ordinarie månadsinkomst och 86 procent för den totala månadsinkomsten.

Mellan år 2018 och år 2020 har den ordinarie månadsinkomsten ökat med 3,5 procent (ca 1,7 procent per år), medan den totala har ökat med 2,5 procent (ca 1,2 procent per år). Observera att i den här undersökningen har inflationen inte beaktats i de diagram och tabeller där löneutvecklingen presenteras. Om man beaktar inflationen, eller i detta fall deflationen, (konsumentpriserna sjönk med cirka 0,3 procent från oktober 2018 till oktober 2020) blir löneökningen större. Den reella förändringen blir då en ökning med 3,8 procent för den genomsnittliga månadsinkomsten för ordinarie arbetstid och en ökning med ca 2,8 procent för den totala månadsinkomsten.

### Medianlönen för ordinarie arbetstid 3 064 euro

Den genomsnittliga lönen ger inte en heltäckande bild av löneläget eftersom den inte visar variationen i löntagarnas löner. Medianlönen kännetecknas av att 50 procent av observationerna finns under medianvärdet och 50 procent ligger över medianvärdet. Medianen för månadsinkomsten för ordinarie arbetstid bland de heltidsanställda landbaserade näringarna var 3 064 euro per månad. För kvinnorna var medianlönen 2 946 euro medan medianlönen för männen var 3 137 euro. Kvinnornas medianlön motsvarade år 2020 i genomsnitt 94 procent av männens.

Medianlönen för ordinarie arbetstid är betydligt lägre än den genomsnittliga lönen vilket tyder på att lönespridningen är skev mot högre inkomster. Det vill säga att det finns fler personer med avsevärt högre inkomster än medianen än det finns personer med avsevärt lägre inkomster.

År 2018 var medianlönen 3 000 euro. Mellan år 2018 och år 2020 har alltså medianlönen för ordinarie arbetstid ökat med 2,1 procent (ca 1,1 procent per år). Om man beaktar deflationen blir den reella förändringen en ökning med 2,5 procent för medianlönen.

### **Medelmånadslönen 3 581 euro inom sjöfarten**

Den genomsnittliga månatliga löneinkomsten inom sjöfarten var år 2020 i genomsnitt 3 581 euro, för män var den 3 959 euro, och för kvinnor 2 719 euro. Inom passagerartrafiken var medellönen 3 330 euro, för männen var den 3 690 euro och för kvinnorna 2 677 euro. Inom frakttrafiken var medellönen i genomsnitt 4 869 euro, för männen var den 4 899 euro och för kvinnorna 4 299 euro. Inom passagerartrafiken motsvarar kvinnornas löner nästan 73 procent av männens, och inom frakttrafiken ca 88 procent av männens. En trolig orsak till denna löneskillnad är att det finns få kvinnor på de bättre betalda posterna (till exempel befäl). När det gäller all sjötrafik så motsvarar kvinnornas löner 69 procent av männens. Inom sjöfarten har den genomsnittliga månatliga löneinkomsten ökat med 2,7 procent mellan år 2018 och 2020 (ca 1,4 procent per år). Beaktat deflationen så blir löneökningen mellan år 2018 och år 2020 ca 3,1 procent.



## 2. Beskrivning av statistiken

Ålands statistik- och utredningsbyrå (ÅSUB) har sedan 1991 producerat lönestatistik för Åland. Genom en överenskommelse mellan ÅSUB och Statistikcentralen (SC) samlar SC inte in löneuppgifter från de åländska företagen, utan erhåller i stället de uppgifter man behöver från ÅSUB. Den åländska lönestatistiken redovisas på en mer aggregerad nivå än motsvarande finländsk statistik för att undvika att enskilda personer eller företag skall kunna identifieras.

Lönestatistiken omfattar uppgifter om genomsnittliga löneinkomster för anställda inom den privata sektorn, både inom landbaserade näringar och ombord på fartyg registrerade på Åland. Syftet med denna publikation är att ge en utförlig bild av lönenivån på Åland, utvecklingen av lönenivån samt lönerelationerna mellan kvinnor och män.

### 2.1 Företag i undersökningen

Undersökningen i den här rapporten omfattar företag och föreningar med minst tre anställda, sammanlagt baserar sig statistiken på svar från 428 företag. Sammanlagt omfattar undersökningen 6 008 anställda, vilket motsvarar ca 80 procent av samtliga åländska löntagare inom den privata sektorn (landanställda). Räknar man med de arbetande inom sjöfarten (arbetande på sjön) så stiger andelen ytterligare. I [bilaga 1](#) framgår de branscher som ingår i undersökningen.

Urvalet i den landbaserade undersökningen baseras på ett register som innehåller uppgifter om samtliga företag, samfund och privata näringsidkare på Åland som är arbetsgivare eller momsskyldiga. Uppgifterna samlas från flera olika administrativa register. ÅSUB beställer en årlig uppdatering av de företag och arbetsställen som är registrerade på Åland från Statistikcentralen i Finland.

Branschindelningen i lönestatistiken följer standarden för Finlands näringsgrensindelning, vilken är knuten till den internationella NACE-klassificeringen (National Activities Classification of Economics). NACE är Europeiska Unionens statistiska näringsgrensindelning, som fördelar företag, organisationer och dylikt på olika branscher. Från och med år 2008 följer branschfördelningen den reviderade versionen, NACE rev. 2. Detta innebär att branschvisa uppgifter inte längre är helt jämförbara med uppgifter publicerade tidigare år. NACE-koderna som används i denna publikation är heller inte den mest detaljerade nivån, branscherna som används i denna publikation finns definierade i [bilaga 1](#).

Uppgifterna samlades in från företagen med hjälp av blanketter (se [bilaga 7](#)). De flesta företag utnyttjade möjligheten att lämna in uppgifterna i elektronisk form via säker inlämning. När det gäller sjölönerna består materialet av medellöner för en viss befattning, och inkluderar inte uppgifter om personalens storlek. Materialet omfattar dock samtliga anställda vid de åländska rederiernas *på Åland registrerade fartyg*, och som betalar pensionsavgift till Sjömanspensionskassan i Finland. Grundmaterialet för sjölöneundersökningen har erhållits från Sjömanspensionskassan (SPK).

## 2.2 Lönebegrepp, arbetstid samt person- och löneuppgifter

Två lönebegrepp särredovisas, det vill säga *förtjänst för ordinarie arbetstid* och *totalförtjänst*. Skillnaden mellan de två begreppen är att i totalförtjänsten ingår ersättning för ackordarbete, övertids- och söndagsersättning samt övriga tillägg. Den totala lönekostnaden för företagen som även inkluderar sociala avgifter framkommer inte i denna undersökning.

I denna undersökning används begreppet anställd med *regelbunden arbetstid* för en person som har *månadslön* och anställd med *oregelbunden arbetstid* för en person med *timlön*. Månads- och timlönen visas för samtliga anställda för vilka dessa uppgifter kan beräknas, nödvändiga uppgifter för timlönen är således månadslön samt veckoarbetstid. Uppgifterna gäller *september månad* år 2020 både för anställda med regelbunden arbetstid och för timavlönade.

Personuppgifter:

- Personnummer, varifrån uppgift om ålder och kön tas
- Namn på befattningen i företaget
- Yrkeskod
- Anställningsdatum
- Arbetsförhållande
- Utbildningsnivå

Löneuppgifterna:

- Veckoarbetstid i timmar
- Månadslön för ordinarie arbetstid
- Skiftesersättning och ersättning för söndagsarbete
- Ackord- och arvodesarbete (gäller endast anställda med oregelbunden arbetstid)
- Totalt antal arbetade timmar utöver övertidstimmar (gäller endast anställda med oregelbunden arbetstid)
- Övertid i timmar
- Övertidsersättning, i euro
- Semesterpenning och ersättningar av engångsnatur.

## 2.3 Yrkeskoder

I undersökningen används två typer av yrkeskoder. Dels används yrkeskoder som anger kvalifikationsnivå (se *bilaga 2*), och dels används ISCO-koder (se *bilaga 4*), som är en yrkesklassificering. För att läsa ut vilken medellön en viss befattning har skall man först veta till vilken bransch (se *bilaga 1*) företaget hör och sedan placera befattningen i rätt yrkeskategori. Då lönestatistik redovisas är det viktigt att anställda inom samma grupp har arbetsuppgifter med samma kvalifikationsnivå. Det är inte den anställdas utbildning eller erfarenhet som är avgörande utan vad som krävs av en anställd för att kunna utföra arbetsuppgifterna som hör till befattningen.

Yrkeskoderna anger olika nivåer. De anställda delas in i grupper med avseende på arbetsuppgifternas kvalifikationsnivå. Dessa grupper är ledande arbetsuppgifter, förmansuppgifter samt prestationsuppgifter. Det innebär att anställda inom en bransch med helt olika arbetsuppgifter, men med jämförbar kvalifikationsnivå, placeras i samma grupp. Kvalifikationsnivån avspeglas i lönen. Dessutom har grupper konstruerats för två mer enhetliga personalkategorier; servicepersonal och administrativ personal. De olika yrkeskoderna innehåller branschspecifika befattningar. Detta bör noteras vid eventuella jämförelser mellan olika branscher.

Den ovan beskrivna yrkeskoden har dock visat sig ha några svagheter. Personer med samma typ av uppgifter kan ingå i olika kategorier beroende på företagets specialisering. En städare hamnar i olika kategorier om arbetsgivaren är ett företag som säljer städservice eller om företagets huvudbransch är någon annan.

Den andra yrkesklassificeringen är Statistikcentralens klassificeringsstandard som baserar sig på den europeiska versionen av den Internationella arbetsorganisationens ILO:s yrkesklassificering (ISCO-88 (COM), reviderad av statistikcentralen 2001 och 2014 (ISCO-2001 och ISCO-2010)). ISCO-klassificeringen kombinerar yrkeskunskapsnivån med branschspecifisering, dock så att företagets huvudbransch inte nödvändigtvis påverkar arbetsuppgiftens klassificering som i den gamla klassificeringen. Den använda klassificeringsnivån är inte den mest detaljerade, utan klassificeringen är så noga detaljerad som materialet tillåter utan att riskera anonymiteten. ISCO-klassificeringen beskrivs närmare i *bilaga 4*.

Tabellerna i denna publikation har gjorts enligt den nya yrkesindelningen (ISCO-2010), medan uppgifter för åren 2004–2010 enligt den tidigare yrkesindelningen (ISCO-2001) finns publicerad i databaserna på [www.asub.ax](http://www.asub.ax).

## 2.4 Metod

Sedan lönestatistiken togs fram första gången har flertalet förändringar genomförts, vilket gör att jämförelser av lönestatistik med tidigare år kan bli något missvisande. Bland annat har gränsen för att den anställde skall anses som heltidsanställd ändrats från 30 timmar per vecka till 33,5 timmar per vecka (gäller statistiken för 2004 och framåt). Detta har lett till att många som tidigare räknats som heltidsanställda numera återfinns bland deltidsanställda. Dessutom har tidigare års löneuppgifter reviderats då exempelvis semesterpenningen tidigare felaktigt ingått i totalförtjänsten.

Från och med 2014 års lönestatistik räknas inte heller andra löneposter av engångsnatur med i den genomsnittliga totala månadslönen (exempelvis resultatpremier).

I och med att samtliga företag inte finns med i urvalet (till exempel företag med färre än tre anställda eller företag som lämnat bristfälliga uppgifter), så finns det behov av att korrigera resultaten för bortfallet. Den använda metoden heter efterstratifiering med klusterkorrigering. Själva urvalet innehöll företag som sysselsätter minst tre personer. Företagen uppdelades i strata enligt bransch (tre branscher) och antalet sysselsatta (fem grupper). Bortfallet varierar mellan strata och därför korrigeras bortfallet per varje stratum enligt följande formel:

$$W_h = \frac{A_h}{a_h}$$

$W_h$  = viktat material

$A_h$  = det totala antalet företag i rampopulationens stratum h

$a_h$  = det totala antalet företag i svarsaterialets stratum h

Därmed har varje företag sin egen vikt. Vikterna varierar mellan 1,00 och 1,44. I praktiken hade dock dessa vikter en relativt liten inverkan på resultaten. Den ordinarie månadslönen för heltidsanställda skulle till exempel bli 0,16 procent högre utan viktning. Viktningens påverkan på genomsnittet för olika branscher eller yrkeskategorier varierade dock från ca 2,1 procents negativ inverkan till 3,1 procents positiv påverkan. Uppgifter som beräknats med hjälp av dessa vikter är veckoarbetstiden samt de olika lönebegreppen. De övriga uppgifterna har beräknats utan viktning (medelålder, antal anställda samt andel kvinnor och män).

## 2.5 Förkortningar, symboler och beteckningar

I tabeller med avrundade tal kan små avvikelser förekomma mellan summan av de avrundade talen och den redovisade slutsumman.

- = Exakt 0 enheter (st)
- .. = Observationer för få för att uppge.

### 3. Resultat

Sammanlagt 428 företag i urvalet har besvarat löneenkäten 2020. Tyvärr innehåller materialet vissa bristfälliga uppgifter, vilket lett till att en del löneuppgifter har exkluderats ur undersökningen. Detta har främst gällt löntagare vars löneuppgifter saknats, bortfallet är dock så litet att det inte påverkar undersökningens resultat nämnvärt.

I [tabell 1](#) presenteras antalet företag i urvalet per bransch, samt antalet anställda. Dessutom presenteras antalet företag och anställda vars uppgifter varit tillräckliga för att kunna räkna ut lönestatistiken, samt dess procentuella andel av svarsunderlaget.

**Tabell 1. Företag och anställda i urvalet respektive lämnade uppgifter**

	Företag i urvalet		Företag som lämnat uppgifter		Användbara uppgifter		Procentuell andel som lämnat tillräckliga uppgifter	
	Företag	Anställda	Företag	Anställda	Företag	Anställda	Företag	Anställda
<b>Alla branscher</b>	<b>436</b>	<b>428</b>	<b>6 453</b>	<b>427</b>	<b>6 008</b>	<b>99,8</b>	<b>93,1</b>	
Tillverkningsindustri	54	55	1 007	55	931	100,0	92,5	
Energi- och vattenförsörjning	8	6	128	6	120	100,0	93,8	
Bygghverksamhet	58	56	594	55	572	98,2	96,3	
Handel	85	82	935	82	911	100,0	97,4	
Transport och magasinering	37	38	999	38	769	100,0	77,0	
Hotell- och restaurangverksamhet	43	40	373	40	364	100,0	97,6	
Finansiering och försäkring	11	30	648	30	643	100,0	99,2	
Företagstjänster	73	54	936	54	912	100,0	97,4	
Övriga tjänster	67	67	833	67	786	100,0	94,4	

Källa: ÅSUB lönestatistik

Antalet anställda vars uppgifter är tillräckliga, och således inkluderade i undersökningen, är 6 008 stycken, vilket motsvarar ca 80 procent av samtliga åländska löntagare inom den privata sektorn<sup>1</sup>. De företag som inte har lämnat uppgifter utgörs till största delen av företag som till exempel avvecklat verksamheten eller som har färre än tre anställda (vilka inte är skyldiga att lämna in statistik på grund av företagets ringa storlek).

<sup>1</sup> Antal sysselsatta inom den privata sektorn (löntagare)

### 3.1 Lönenivå

Resultaten redovisas här som genomsnittliga månads- och timlöner per bransch och yrkeskod eller ISCO-yrkesgrupp. De är beräknade som medeltal av de uppgifter som lämnats in. Könsfördelningen för en viss yrkeskategori i en speciell näringsgren framgår ur tabellerna. Medellönen redovisas skilt för kvinnor och män. Månadsavlönad personal har en avtalad veckoarbetstid som redovisas som genomsnittlig veckoarbetstid. För timavlönad personal har den genomsnittliga veckoarbetstiden beräknats. För uppgifter om medianlöner se kapitel 3.4 *Lönespridning*.

Lön kan definieras som den kontanta bruttoersättning ett arbete ger per tidsenhet, dvs. inklusive skatt men exklusive sociala avgifter. Lönebeloppet påverkas bland annat av hur många timmar per vecka man arbetar och vilken tid på dygnet arbetet utförs. Arbetstidslagstiftningen och branschspecifika avtal anger vilka regler som gäller för respektive bransch och yrkeskategori. Det gör att det finns vissa svårigheter att jämföra löner mellan olika branscher och även mellan olika yrkesgrupper. Jämförelser mellan yrkeskategorier försvåras också av att en del kategorier har timlön medan andra har månadslön. I denna statistik har dock tim- och månadsavlönade inkluderats i samma tabeller. Däremot har de deltidsanställda urskilts till en egen grupp.

Den största olikheten ligger dock i typen av arbetsuppgifter. Även om koden operativ personal finns i alla branscher är det stor skillnad på betydelsen av operativ personal i olika branscher. Vidare bör påpekas att sammansättningen av personalen i en bransch varierar från år till år med avseende på ålder, kön, yrke, skiftesarbete, arbetstidens längd och företagets storlek. Alla dessa variabler har betydelse för löneläget i en viss bransch och för undersökningens resultat. Ytterligare en faktor som inverkar på lönen är ålderstillägg, som inte har kunnat särskiljas i den här undersökningen.

### Medellönen 3 561 euro i september 2020

I [tabell 2](#), sidan 16, redovisas månadslönen för de anställda i undersökningen som är heltidsanställda, dvs. i tabellen ingår de som arbetar mer än 33,5 timmar per vecka<sup>2</sup>. Lönestatistiken redovisas för de yrkesgrupper där det finns tillräckligt många anställda i materialet. Vi har valt att sätta gränsen vid sex personer, för att man inte skall ha någon möjlighet att räkna ut enskilda personers löneinkomster. För mer information angående yrkesgrupper, se [bilaga 2](#) och [bilaga 3](#). För information om branscher och delbranscher, se [bilaga 1](#).

De högsta månadsinkomsterna för ordinarie arbetstid finns inom branschen *finansiering och försäkring* följt av branscherna *energi- och vattenförsörjning*, *transport och magasinering* samt *företagstjänster*. Om man enbart jämför olika branschers operativa personal finns de högsta ordinarie månadsinkomsterna inom branschen *finansiering och försäkring* följt av *energi- och vattenförsörjning*.

---

<sup>2</sup> I undersökningar gällande år 2002 och tidigare har denna gräns varit 30 timmar/vecka

Veckoarbetstiden uttrycks med en decimal, 37,5 timmar betyder 37 timmar och 30 minuter. Den längsta veckoarbetstiden hos de heltidsanställda registrerades inom *tillverkningsindustrin* (med 39,4 timmar per vecka) följt av *byggverksamhet* (med 38,9 timmar per vecka). Den kortaste arbetsveckan finns inom *finansiering och försäkring* med 36,9 timmar per vecka.

Skillnaden mellan totalförtjänsten och förtjänsten för den ordinarie arbetstiden är ca 3,5 procent av förtjänsten för ordinarie arbetstid. De största övertidsinkomsterna och andra lönetillägg finns inom branscherna *hotell- och restaurangverksamhet* samt *energi- och vattenförsörjning*, där skillnaden var ca 6,0 procent respektive 5,8 procent. Den minsta skillnaden mellan förtjänst för ordinarie arbetstid och totalförtjänst fanns inom *finansiering och försäkring*, där skillnaden bara var 2,1 procent.

Bland de heltidsanställda har männen i de flesta fall högre lön än kvinnorna, inom några få yrkesgrupper har kvinnorna högre inkomst än männen. Synonymt för de flesta av dessa yrkesgrupper är att de innehåller ett för litet antal kvinnor eller män för att kunna redovisas. Inom branschen *hotell- och restaurangverksamhet* har kvinnorna högre totalförtjänst än männen men lägre förtjänst för ordinarie arbetstid. Inom yrkesgruppen *administrativ personal* i branschen *finansiering- och försäkring* har kvinnorna högre förtjänst för ordinarie arbetstid än männen men något lägre totalförtjänst. Inom yrkesgruppen *administrativ personal* i branschen *transport och magasinering* har kvinnorna högre förtjänst än männen både för ordinarie arbetstid och totalförtjänst.

Löneskillnaderna i [tabell 2](#) indikerar att kvinnornas månadsinkomster ligger på en relativt låg nivå om man jämför med mannens månadsinkomster. Relationen har dock förbättrats något sedan senaste undersökningen (år 2018). Kvinnornas ordinarie månadsinkomst motsvarar ca 88,8 procent av mannens ordinarie månadsinkomst (86,2 procent år 2018), medan kvinnornas totala månadsinkomst i genomsnitt motsvarar ca 87,5 procent av mannens (85,7 procent år 2018).

En mindre del av löneskillnaderna kan förklaras med att kvinnorna i genomsnitt arbetar mindre antal timmar än männen. Bland heltidsanställda är kvinnornas genomsnittliga arbetsvecka 37,9 timmar, medan mannens genomsnittliga arbetsvecka är 38,4 timmar. För att eliminera veckoarbetstidens inverkan på lönerelationerna bör man analysera timlönen, vilket görs i [tabell 3](#) på sidan 19.

De genomsnittliga månatliga löneinkomsterna har ökat mellan åren 2018 och 2020. Den ordinarie månadsinkomsten har ökat med 3,5 procent (ca 1,7 procent per år), medan den totala har ökat med 2,5 procent (ca 1,2 procent per år). De genomsnittliga månadslönerna har ökat snabbare för kvinnorna än för männen. Under motsvarande period har deflationen varit, -0,3 procent, vilket leder till att den reella förändringen blir ca 3,8 procent (förtjänst för ordinarie arbetstid) respektive ca 2,8 procent (total förtjänst).

**Tabell 2. Genomsnittliga månatliga löneinkomster, september 2020, heltidsanställda**

Bransch Yrkeskod	Antal anställda	Andel kvinnor %	Andel män %	Vecko- arbetstid tim	Förtjänst, ordinarie arbetstid			Total förtjänst			Medel- ålder
					Totalt euro	Kvinnor euro	Män euro	Totalt euro	Kvinnor euro	Män euro	
<b>Alla branscher</b>	<b>4 395</b>	<b>34,8</b>	<b>65,2</b>	<b>38,2</b>	<b>3 561</b>	<b>3 292</b>	<b>3 706</b>	<b>3 685</b>	<b>3 372</b>	<b>3 855</b>	<b>42</b>
Ledning	649	34,1	65,9	37,8	5 689	4 919	6 087	5 810	4 992	6 234	47
Förmän	140	32,1	67,9	38,3	3 636	3 366	3 766	3 805	3 439	3 982	44
Operativ personal	3 330	32,4	67,6	38,3	3 179	2 989	3 272	3 305	3 075	3 418	41
Servicepersonal	65	46,2	53,8	39,5	2 528	2 363	2 669	2 645	2 405	2 848	45
Administrativ personal	211	73,9	26,1	37,5	3 264	3 248	3 309	3 341	3 308	3 436	43
<b>Tillverkningsindustri</b>	<b>782</b>	<b>26,5</b>	<b>73,5</b>	<b>39,4</b>	<b>3 058</b>	<b>2 673</b>	<b>3 201</b>	<b>3 185</b>	<b>2 750</b>	<b>3 345</b>	<b>42</b>
Ledning	96	21,9	78,1	38,2	5 410	4 569	5 646	5 552	4 617	5 814	49
Förmän	34	17,6	82,4	38,9	3 416	3 023	3 500	3 640	3 148	3 744	42
Operativ personal	613	25,4	74,6	39,7	2 680	2 377	2 787	2 802	2 461	2 922	41
Servicepersonal	12	58,3	41,7	38,9	2 392	..	..	2 497	..	..	41
Administrativ personal	27	63,0	37,0	38,0	3 145	..	..	3 211	..	..	41
<b>Energi- och vattenförsörjning</b>	<b>114</b>	<b>13,2</b>	<b>86,8</b>	<b>38,8</b>	<b>3 882</b>	<b>3 330</b>	<b>3 965</b>	<b>4 107</b>	<b>3 337</b>	<b>4 224</b>	<b>44</b>
Ledning	17	17,6	82,4	38,4	5 455	..	..	5 580	..	..	50
Förmän	7	14,3	85,7	37,9	..	..	3 909	..	..	4 797	48
Operativ personal	81	2,5	97,5	39,0	3 630	..	..	3 856	..	..	41
Servicepersonal	1	100,0	-	40,0	..	..	-	..	..	-	62
Administrativ personal	8	100,0	-	38,5	3 152	3 152	-	3 158	3 158	-	51
<b>Byggverksamhet</b>	<b>429</b>	<b>5,6</b>	<b>94,4</b>	<b>38,9</b>	<b>3 302</b>	<b>3 215</b>	<b>3 307</b>	<b>3 401</b>	<b>3 247</b>	<b>3 411</b>	<b>39</b>
Ledning	34	23,5	76,5	38,5	5 236	3 597	5 740	5 324	3 629	5 844	46
Förmän	24	12,5	87,5	39,1	4 172	..	..	4 282	..	..	44
Operativ personal	361	1,7	98,3	38,9	3 062	2 426	3 073	3 163	2 456	3 176	38
Servicepersonal	3	-	100,0	40,7	..	..	..	..	..	..	50
Administrativ personal	7	100,0	-	36,8	..	..	-	..	..	-	41
<b>Handel</b>	<b>579</b>	<b>38,0</b>	<b>62,0</b>	<b>38,2</b>	<b>2 842</b>	<b>2 660</b>	<b>2 949</b>	<b>2 979</b>	<b>2 760</b>	<b>3 108</b>	<b>41</b>
Ledning	67	40,3	59,7	38,0	4 227	4 212	4 238	4 349	4 311	4 373	45
Förmän	7	42,9	57,1	38,7	..	..	..	..	..	..	55
Operativ personal	484	35,3	64,7	38,2	2 642	2 366	2 789	2 784	2 478	2 946	40
Servicepersonal	3	33,3	66,7	37,8	..	..	..	..	..	..	55
Administrativ personal	18	100,0	-	37,8	3 219	3 219	-	3 220	3 220	-	44
<b>Transport och magasinering</b>	<b>569</b>	<b>31,1</b>	<b>68,9</b>	<b>38,5</b>	<b>3 846</b>	<b>3 415</b>	<b>4 038</b>	<b>4 017</b>	<b>3 508</b>	<b>4 245</b>	<b>46</b>
Ledning	103	28,2	71,8	38,2	6 395	5 041	6 917	6 583	5 234	7 104	49
Förmän	24	37,5	62,5	38,7	3 188	..	..	3 295	..	..	41
Operativ personal	404	28,2	71,8	38,7	3 298	3 090	3 378	3 480	3 165	3 602	45
Servicepersonal	7	85,7	14,3	38,9	2 314	..	..	2 317	..	..	44
Administrativ personal	31	61,3	38,7	37,6	3 370	3 377	3 359	3 440	3 488	3 364	47
<b>Hotell- och restaurangverksamhet</b>	<b>137</b>	<b>51,1</b>	<b>48,9</b>	<b>38,1</b>	<b>2 718</b>	<b>2 713</b>	<b>2 723</b>	<b>2 880</b>	<b>2 900</b>	<b>2 861</b>	<b>37</b>
Ledning	26	38,5	61,5	38,0	3 681	..	..	3 800	..	..	43
Förmän	5	60,0	40,0	37,1	..	..	..	..	..	..	38
Operativ personal	99	52,5	47,5	38,3	2 453	..	..	2 639	..	..	35
Servicepersonal	4	50,0	50,0	37,5	..	..	..	..	..	..	49
Administrativ personal	3	100,0	-	35,9	..	..	-	..	..	-	45
<b>Finansiering och försäkring</b>	<b>570</b>	<b>54,4</b>	<b>45,6</b>	<b>36,9</b>	<b>4 787</b>	<b>4 120</b>	<b>5 574</b>	<b>4 887</b>	<b>4 175</b>	<b>5 728</b>	<b>43</b>
Ledning	81	35,8	64,2	37,0	8 637	7 632	9 193	8 852	7 737	9 469	48
Förmän	10	60,0	40,0	37,1	..	..	..	..	..	..	44
Operativ personal	447	57,0	43,0	36,9	4 180	3 748	4 747	4 259	3 796	4 868	42
Servicepersonal	5	20,0	80,0	36,8	..	..	..	..	..	..	37
Administrativ personal	27	70,4	29,6	36,9	4 021	4 046	3 962	4 112	4 103	4 135	45
<b>Företagstjänster</b>	<b>728</b>	<b>35,9</b>	<b>64,1</b>	<b>37,8</b>	<b>3 764</b>	<b>3 506</b>	<b>3 912</b>	<b>3 877</b>	<b>3 573</b>	<b>4 052</b>	<b>42</b>
Ledning	147	40,8	59,2	37,4	5 052	4 653	5 328	5 131	4 697	5 430	47
Förmän	19	26,3	73,7	37,6	4 286	..	..	4 461	..	..	48
Operativ personal	522	31,6	68,4	37,8	3 438	3 168	3 568	3 562	3 243	3 715	40
Servicepersonal	5	20,0	80,0	50,6	..	..	..	..	..	..	38
Administrativ personal	35	85,7	14,3	37,4	..	3 073	..	..	3 121	..	44
<b>Övriga tjänster</b>	<b>487</b>	<b>50,5</b>	<b>49,5</b>	<b>37,8</b>	<b>3 589</b>	<b>3 224</b>	<b>3 978</b>	<b>3 675</b>	<b>3 303</b>	<b>4 071</b>	<b>42</b>
Ledning	78	43,6	56,4	37,6	5 602	4 444	6 510	5 621	4 471	6 524	45
Förmän	10	90,0	10,0	37,5	3 309	..	..	3 427	..	..	38
Operativ personal	319	49,2	50,8	37,8	3 261	3 041	3 488	3 357	3 133	3 588	41
Servicepersonal	25	44,0	56,0	38,8	2 455	..	..	2 520	..	..	47
Administrativ personal	55	63,6	36,4	37,5	3 064	3 029	3 127	3 197	3 118	3 341	39

Källa: ÅSUB lönestatistik



## Den genomsnittliga timlönen 20,06 euro år 2020

I [tabell 3](#), sidan 19, redovisas timlönerna i de olika branscherna. I tabellen ingår både del- och heltidsanställda och månads- och timavlönade. För en del anställda har ingen arbetstid angetts. I de fall personen ifråga är en heltidsanställd har branschens vanliga arbetstid använts. För deltidsanställda har det inte varit möjligt att fastställa veckoarbetstiden om den inte angetts av arbetsgivaren. De högsta timlönerna återfinns inom branschen *finansiering och försäkring* (timlön för ordinarie arbetstid 29,32 euro) följt av branschen *energi- och vattenförsörjning* (timlön för ordinarie arbetstid 22,84 euro). Den lägsta timlönen betalas för anställda inom *hotell- och restaurangverksamhet* (timlön för ordinarie arbetstid 14,28 euro), i denna bransch är även personalens medelålder lägst (i genomsnitt 34 år).

Arbetsmarknaden är i stor utsträckning segregerad, vissa branscher domineras av kvinnor och andra av män. Studerar man olika yrkeskategorier i olika branscher för samtliga anställda förstärks intrycket av segregering. *Finansiering och försäkring* är en bransch där större delen av de anställda är kvinnor (57,5 procent), andelen kvinnor är högst inom *administrativ personal*. Personalen med ledande arbetsuppgifter har dock manlig majoritet, andelen kvinnor är endast 35,8 procent. De andra branscherna med större antal kvinnor än män är *hotell- och restaurangbranschen*, där kvinnornas andel var 52,4 procent samt *övriga tjänster* med 61,1 procent kvinnor.

Könsfördelningen kan se förhållandevis jämn ut om man ser till totala antalet anställda. Det föreligger dock skillnader mellan olika typer av företag inom samma bransch som inte framkommer i resultatredovisningen på den här nivån. En mer detaljerad nivå gör dock i de flesta fall grupperna av anställda för små för att kunna redovisas skilt.

Branscherna *tillverkningsindustri* (71,9 procent män), *energi- och vattenförsörjning* (85,8 procent män) samt *byggverksamhet* (91,8 procent män) är mycket mansdominerade näringar, men även där är andelen kvinnor hög inom gruppen *administrativ personal*. Av alla branscher är andelen manlig *produktions- eller operativ personal* högst inom branscherna *energi- och vattenförsörjning* samt *byggverksamhet*, med 97,6 procent respektive 96,5 procent. Inom *tillverkningsindustrin* utgör männens andel av den *operativa personalen* 73,1 procent.

Männen har i regel högre timlön än kvinnorna. I några fall uppvisas dock högre timlön för kvinnor än för män. De flesta av dessa yrkesgrupper innehåller dock för litet antal kvinnor eller män för att kunna redovisas. I branschen *byggverksamhet* har dock kvinnorna högre timlön för ordinarie arbetstid än männen. Bland *administrativ personal* inom branschen *tillverkningsindustri* har kvinnorna både högre ordinarie timlön och högre total timlön än männen. I samma bransch har även kvinnorna som ingår i *servicepersonalen* högre timlön för ordinarie arbetstid än männen.

Löneskillnaderna i [tabell 3](#) indikerar att kvinnornas timlöner för ordinarie arbetstid motsvarar i genomsnitt 88 procent av männens, och kvinnornas totala timlöner i genomsnitt 86 procent av männens. Löneskillnaderna mellan kvinnor och män vad gäller den ordinarie timlönen har minskat från den senaste löneundersökningen 2018. Löneskillnaderna vad gäller den totala timlönen var 85 procent 2018, både för den ordinarie timlönen och den totala timlönen.

Timlönen för ordinarie arbetstid har ökat snabbare för kvinnorna än för männen, 5,9 procent för kvinnorna och 2,1 procent för männen. Den totala timlönen har ökat med 3,7 procent för kvinnorna och 2,1 procent för männen. Absolut sett (i euro och cent) har kvinnornas timlöner för ordinarie arbetstid ökat mer än männens, 1,03 euro för kvinnorna och 0,44 euro för männen. Den totala timlönen har ökat med 0,69 euro för kvinnorna och 0,46 euro för männen.

Tabell 3. Genomsnittlig timlön, samtliga anställda

Bransch Yrkeskod	Antal anställda	Andel kvinnor %	Andel män %	Vecko- arbetstid tim	Timlön, ordinarie arbetstid			Total timlön			Medel- ålder
					Totalt euro	Kvinnor euro	Män euro	Totalt euro	Kvinnor euro	Män euro	
<b>Alla branscher</b>	<b>6 008</b>	<b>40,2</b>	<b>59,8</b>	<b>32,7</b>	<b>20,06</b>	<b>18,56</b>	<b>21,10</b>	<b>21,14</b>	<b>19,28</b>	<b>22,42</b>	<b>41</b>
Ledning	678	34,4	65,6	37,2	34,48	30,12	36,77	35,12	30,47	37,56	47
Förmän	162	33,3	66,7	35,9	22,42	20,81	23,23	28,83	21,12	32,75	44
Operativ personal	4 761	38,5	61,5	32,0	18,10	17,09	18,75	19,13	17,94	19,89	40
Servicepersonal	124	61,3	38,7	26,8	14,64	14,53	14,80	15,06	14,89	15,34	47
Administrativ personal	283	77,4	22,6	34,0	19,79	19,71	20,06	20,12	19,98	20,61	44
<b>Tillverkningsindustri</b>	<b>931</b>	<b>28,1</b>	<b>71,9</b>	<b>36,5</b>	<b>17,55</b>	<b>15,66</b>	<b>18,30</b>	<b>19,37</b>	<b>16,39</b>	<b>20,56</b>	<b>42</b>
Ledning	98	22,4	77,6	37,8	32,78	27,72	34,24	33,70	27,99	35,35	49
Förmän	39	17,9	82,1	36,7	20,97	20,75	21,02	46,34	21,40	51,74	44
Operativ personal	740	26,9	73,1	36,6	15,36	13,76	15,96	16,20	14,63	16,80	41
Servicepersonal	19	57,9	42,1	29,8	14,82	14,94	14,66	15,24	15,22	15,26	44
Administrativ personal	35	65,7	34,3	33,7	19,02	19,73	17,67	19,36	19,96	18,21	41
<b>Energi- och vattenförsörjning</b>	<b>120</b>	<b>14,2</b>	<b>85,8</b>	<b>37,5</b>	<b>22,84</b>	<b>20,69</b>	<b>23,20</b>	<b>23,86</b>	<b>20,72</b>	<b>24,38</b>	<b>44</b>
Ledning	17	17,6	82,4	38,4	32,80	..	..	33,50	..	..	50
Förmän	8	25,0	75,0	37,2	..	..	23,78	..	..	29,14	48
Operativ personal	85	2,4	97,6	37,6	21,15	..	..	22,08	..	..	41
Servicepersonal	1	100,0	-	40,0	..	..	..	..	..	..	62
Administrativ personal	9	100,0	-	34,4	19,04	19,04	-	19,04	19,04	-	52
<b>Byggverksamhet</b>	<b>572</b>	<b>8,2</b>	<b>91,8</b>	<b>34,2</b>	<b>19,24</b>	<b>19,32</b>	<b>19,24</b>	<b>21,13</b>	<b>19,79</b>	<b>21,25</b>	<b>39</b>
Ledning	34	23,5	76,5	38,5	31,29	21,86	34,19	31,79	22,05	34,78	46
Förmän	29	13,8	86,2	34,3	..	..	..	..	..	..	43
Operativ personal	488	3,5	96,5	34,2	18,06	16,17	18,13	20,20	17,32	20,31	38
Servicepersonal	6	50,0	50,0	24,0	..	..	..	..	..	..	53
Administrativ personal	15	100,0	-	29,8	20,51	20,51	-	20,51	20,51	-	45
<b>Handel</b>	<b>911</b>	<b>47,2</b>	<b>52,8</b>	<b>30,7</b>	<b>16,14</b>	<b>14,68</b>	<b>17,44</b>	<b>17,10</b>	<b>15,63</b>	<b>18,39</b>	<b>39</b>
Ledning	68	39,7	60,3	37,9	25,77	25,64	25,86	26,43	26,24	26,54	45
Förmän	7	42,9	57,1	38,7	17,54	..	..	17,64	..	..	55
Operativ personal	801	46,2	53,8	30,2	15,27	13,64	16,66	16,28	14,69	17,64	38
Servicepersonal	9	55,6	44,4	15,9	14,31	..	..	15,11	..	..	52
Administrativ personal	26	96,2	3,8	34,0	19,01	..	..	19,02	..	..	46
<b>Transport och magasinering</b>	<b>769</b>	<b>33,2</b>	<b>66,8</b>	<b>34,0</b>	<b>21,58</b>	<b>19,51</b>	<b>22,60</b>	<b>22,46</b>	<b>19,96</b>	<b>23,69</b>	<b>45</b>
Ledning	111	29,7	70,3	37,4	38,57	32,34	41,16	39,10	32,85	41,70	48
Förmän	29	34,5	65,5	34,8	21,95	..	..	22,25	..	..	42
Operativ personal	574	30,1	69,9	33,3	18,49	17,29	19,01	19,53	17,80	20,27	44
Servicepersonal	10	90,0	10,0	34,1	13,63	..	..	13,64	..	..	47
Administrativ personal	45	66,7	33,3	33,9	20,53	20,50	20,58	20,80	20,75	20,89	49
<b>Hotell- och restaurangverksamhet</b>	<b>364</b>	<b>52,5</b>	<b>47,5</b>	<b>23,4</b>	<b>14,28</b>	<b>14,06</b>	<b>14,51</b>	<b>15,84</b>	<b>15,54</b>	<b>16,17</b>	<b>34</b>
Ledning	30	36,7	63,3	34,8	22,90	..	..	23,75	..	..	43
Förmän	7	71,4	28,6	34,6	18,25	..	..	18,36	..	..	38
Operativ personal	313	52,4	47,6	21,8	13,37	..	..	15,09	..	..	33
Servicepersonal	8	62,5	37,5	28,3	12,34	..	..	12,63	..	..	46
Administrativ personal	6	100,0	-	27,2	15,03	15,03	-	15,84	15,84	-	51
<b>Finansiering och försäkring</b>	<b>643</b>	<b>57,5</b>	<b>42,5</b>	<b>35,4</b>	<b>29,32</b>	<b>25,72</b>	<b>34,14</b>	<b>29,89</b>	<b>26,05</b>	<b>35,03</b>	<b>43</b>
Ledning	81	35,8	64,2	37,0	53,74	47,45	57,22	55,08	48,10	58,95	48
Förmän	10	60,0	40,0	37,1	23,62	..	..	24,19	..	..	44
Operativ personal	511	60,3	39,7	35,1	25,99	23,88	29,16	26,46	24,19	29,86	42
Servicepersonal	8	37,5	62,5	33,5	18,32	..	..	18,92	..	..	47
Administrativ personal	33	72,7	27,3	35,2	25,13	..	..	25,54	..	..	45
<b>Företagstjänster</b>	<b>912</b>	<b>39,8</b>	<b>60,2</b>	<b>33,9</b>	<b>21,61</b>	<b>20,00</b>	<b>22,71</b>	<b>22,19</b>	<b>20,39</b>	<b>23,42</b>	<b>41</b>
Ledning	158	41,8	58,2	36,7	30,65	27,94	32,60	31,12	28,19	33,22	47
Förmän	19	26,3	73,7	37,6	26,25	..	..	27,09	..	..	48
Operativ personal	677	36,5	63,5	33,3	19,70	18,04	20,69	20,32	18,47	21,42	40
Servicepersonal	15	53,3	46,7	23,0	16,69	..	..	16,97	..	..	44
Administrativ personal	43	86,0	14,0	35,2	18,91	18,89	19,05	19,21	19,21	19,24	45
<b>Övriga tjänster</b>	<b>786</b>	<b>61,1</b>	<b>38,9</b>	<b>28,8</b>	<b>19,98</b>	<b>18,44</b>	<b>22,58</b>	<b>20,77</b>	<b>19,38</b>	<b>23,12</b>	<b>41</b>
Ledning	81	42,0	58,0	37,0	33,72	27,30	38,44	33,82	27,43	38,52	45
Förmän	14	85,7	14,3	34,7	20,69	..	..	21,20	..	..	41
Operativ personal	572	61,7	38,3	27,0	18,74	18,01	20,02	19,69	19,15	20,63	40
Servicepersonal	48	64,6	35,4	26,5	13,35	..	..	13,87	..	..	47
Administrativ personal	71	70,4	29,6	34,2	18,48	18,28	18,98	19,02	18,66	19,92	40

Källa: ÅSUB lönestatistik

## Heltidsanställdas månads- och timlön per yrkesgrupp

I [tabell 4](#), på sidan 21, presenteras resultaten för heltidsanställda per ISCO-yrkesgrupp (ISCO-2010). I tabellen presenteras utöver löneuppgifter antalet anställda, ålder och veckoarbetstid separat för män och kvinnor. I ISCO-yrkesgrupperingen ingår några relativt detaljerade uppgifter, men de flesta kategorierna består av flera yrken. För mer information angående ISCO-grupper se [bilaga 4](#).

Även inom de olika yrkesgrupperna varierar könsfördelningen rätt mycket. Männens andel är stor i många av yrkesgrupperna. Bland *chefer* är männens andel 68 procent, bland *jordbrukare, skogsarbetare m.fl.* är andelen 70 procent, bland *byggnads-, reparations och tillverkningsarbetare* är andelen 96 procent och slutligen bland *process- och transportarbetare* där andelen är 85 procent. Könsfördelningen är lite jämnare bland *specialister*, där männens andel är 62 procent, bland *experter* där männens andel är 66 procent, bland *service- och försäljningspersonal* där männens andel är 55 procent samt bland *övriga arbetstagare* där männens andel är 56 procent. Kvinnornas andel av personalstyrkan är störst inom yrkesgruppen *kontors- och kundtjänstpersonal* där kvinnornas andel är ca 66 procent. Det bör även observeras att endast 35 procent av samtliga heltidsanställda (inom den privata sektorn) är kvinnor. Inom den offentliga sektorn är situationen den motsatta, där cirka 72 procent av de heltidsanställda är kvinnor<sup>3</sup>.

De högsta genomsnittliga medellönerna för ordinarie arbetstid finns inom grupperna *högre tjänstemän och organisationschefer* följt av *chefer inom utbildning, vård, omsorg och finansiell verksamhet, verkställande direktörer och verkschefer, andra hälso- och sjukvårdsspecialister* samt *chefer inom företagstjänster och administration*. Andra högt betalda tjänster är *försäljnings-, marknadsförings- och utvecklingschefer, specialister inom finanssektorn, chefer inom informations- och kommunikationsteknologi (IKT), juridiska specialister* samt *fartygs-, flyg- och hamntrafikbefäl och -ledare*.

De lägst betalda tjänsterna (ordinarie månadsinkomst) är grupperna *medhjälpare inom jordbruk, skogsbruk, tidningsutdelare, bud m.fl, åker- och trädgårdsodlare, djuruppfödare* samt *hem-, hotell- och kontorsstädare m.fl.*

De lägsta löneskillnaderna mellan kvinnor och män sett till total månadslön finns inom *journalister, författare och språkvetare, löneräknare, försäkringshandläggare m.fl.* samt *arbetsledare inom städning och fastighetsskötsel*. De högsta löneskillnaderna mellan kvinnor och män hittar vi däremot bland *specialister inom finanssektorn, verkställande direktörer och verkschefer* samt *högre tjänstemän och organisationschefer*. Inom grupperna *specialister inom systemarbete, journalister, författare och språkvetare, administrativa och specialiserade sekreterare, IKT-tekniker samt användarstöd, annan kontors- och kundtjänstpersonal, restaurang- och storhushållspersonal* samt *processoperatörer, gummi-, plast- och pappersvaruindustri* uppvisar kvinnorna en högre genomsnittlig månadsinkomst än männen, både för ordinarie förtjänst och för total förtjänst. Det kan noteras att det finns flera yrkesgrupper där kvinnorna har högre lön, men där antalet kvinnor eller män är för litet för att särredovisas. Det kan även noteras att uppgiftslämnarna ibland redovisar en otydlig yrkesbeskrivning, exempelvis kontor, administration eller liknande.

---

<sup>3</sup> För mer information, se publikationen: Löner för offentligt anställda på Åland 2020 (Statistik 2021:3).

**Tabell 4. Heltidsanställdas månads- och timlön per yrkesgrupp**

Yrkesgrupp (ISCO)	Kön	Antalet observationer	Vecko- arbetstid tim	Timlön, ordinarie arbetstid	Total timlön	Månadslön, ordinarie arbetstid	Total månadslön	Ålder
<b>Samtliga heltidsanställda</b>	<b>Totalt</b>	<b>4 395</b>	<b>38,2</b>	<b>21,58</b>	<b>22,22</b>	<b>3 561</b>	<b>3 685</b>	<b>42</b>
	<b>Kvinnor</b>	<b>1 530</b>	<b>37,9</b>	<b>20,10</b>	<b>20,51</b>	<b>3 292</b>	<b>3 372</b>	<b>44</b>
	<b>Män</b>	<b>2 865</b>	<b>38,4</b>	<b>22,38</b>	<b>23,15</b>	<b>3 706</b>	<b>3 855</b>	<b>42</b>
<b>1 Chefer</b>	<b>Totalt</b>	<b>506</b>	<b>37,8</b>	<b>36,92</b>	<b>37,60</b>	<b>6 045</b>	<b>6 172</b>	<b>48</b>
	<b>Kvinnor</b>	<b>164</b>	<b>37,7</b>	<b>31,99</b>	<b>32,43</b>	<b>5 220</b>	<b>5 311</b>	<b>47</b>
	<b>Män</b>	<b>342</b>	<b>37,9</b>	<b>39,27</b>	<b>40,07</b>	<b>6 439</b>	<b>6 583</b>	<b>48</b>
Högre tjänstemän och organisationschefer	Totalt	21	37,4	52,03	52,56	8 464	8 550	49
	Kvinnor	6	37,1	41,90	42,33	6 785	6 852	46
	Män	15	37,5	56,40	56,98	9 190	9 284	50
Verkställande direktörer och verkschefer	Totalt	128	38,0	40,85	41,71	6 719	6 860	50
	Kvinnor	20	37,8	29,62	30,35	4 871	4 984	50
	Män	108	38,1	42,97	43,85	7 068	7 213	50
Chefer inom företags tjänster och administration	Totalt	103	37,7	34,83	35,27	5 697	5 797	47
	Kvinnor	51	37,7	31,03	31,39	5 080	5 173	46
	Män	52	37,7	38,45	38,98	6 285	6 392	48
Försäljnings-, marknadsförings- och utvecklingschefer	Totalt	33	37,9	33,11	33,76	5 435	5 569	46
	Kvinnor	14	38,0	28,59	29,00	4 712	4 829	43
	Män	19	37,8	36,37	37,18	5 956	6 102	48
Chefer inom jordbruk, skogsbruk och fiske	Totalt	6	37,9	23,59	24,64	3 880	4 051	49
	Kvinnor	-	-	-	-	-	-	-
	Män	6	37,9	23,59	24,64	3 880	4 051	49
Produktionschefer inom industri, gruvdrift, byggverksamhet och distribution	Totalt	44	38,4	30,29	31,19	5 044	5 250	48
	Kvinnor	4	38,8	..	..	..	..	49
	Män	40	38,3	..	..	..	..	48
Chefer inom informations- och kommunikationsteknologi (IKT)	Totalt	45	37,5	32,78	33,36	5 349	5 446	46
	Kvinnor	13	37,5	31,52	32,18	5 133	5 242	47
	Män	32	37,6	33,30	33,85	5 438	5 531	46
Chefer inom utbildning, vård, omsorg och finansiell verksamhet	Totalt	81	37,2	43,47	44,26	7 011	7 146	47
	Kvinnor	38	37,2	38,98	39,48	6 281	6 361	47
	Män	43	37,2	47,46	48,52	7 661	7 846	48
Hotell- och restaurangchefer	Totalt	14	38,8	20,47	21,20	3 448	3 573	41
	Kvinnor	5	38,6	..	..	..	..	45
	Män	9	39,0	..	..	..	..	39
Chefer inom andra servicenäringar	Totalt	31	38,3	28,50	28,82	4 718	4 797	46
	Kvinnor	13	38,1	25,73	25,93	4 233	4 332	45
	Män	18	38,5	30,49	30,89	5 066	5 132	47
<b>2 Specialister</b>	<b>Totalt</b>	<b>789</b>	<b>37,4</b>	<b>26,94</b>	<b>27,48</b>	<b>4 375</b>	<b>4 478</b>	<b>43</b>
	<b>Kvinnor</b>	<b>297</b>	<b>37,3</b>	<b>25,16</b>	<b>25,42</b>	<b>4 073</b>	<b>4 132</b>	<b>43</b>
	<b>Män</b>	<b>492</b>	<b>37,5</b>	<b>28,04</b>	<b>28,76</b>	<b>4 561</b>	<b>4 691</b>	<b>42</b>
Specialister inom matematik och statistik	Totalt	13	37,4	24,62	24,83	3 960	3 994	37
	Kvinnor	5	37,0	..	..	..	..	34
	Män	8	37,6	..	..	..	..	40
Specialister inom bioteknik	Totalt	10	37,5	20,07	20,28	3 270	3 304	40
	Kvinnor	2	37,5	..	..	..	..	39
	Män	8	37,5	..	..	..	..	40
Specialister inom teknik (utom elektronik)	Totalt	42	38,3	27,72	28,15	4 600	4 688	44
	Kvinnor	4	37,5	..	..	..	..	50
	Män	38	38,3	..	..	..	..	43
Specialister inom elektroteknik	Totalt	20	38,2	27,24	27,50	4 523	4 583	49
	Kvinnor	5	37,4	..	..	..	..	50
	Män	15	38,5	..	..	..	..	49
Arkitekter, planerare och lantmätare	Totalt	37	37,6	22,06	22,74	3 599	3 754	45
	Kvinnor	18	37,6	19,06	19,65	3 119	3 282	47
	Män	19	37,5	24,71	25,46	4 023	4 169	43
Andra hälso- och sjukvårdsspecialister	Totalt	8	37,4	35,86	36,07	5 822	5 855	42
	Kvinnor	4	36,9	..	..	..	..	42
	Män	4	37,9	..	..	..	..	42

**Tabell 4. Heltidsanställdas månads- och timlön per yrkesgrupp (forts.)**

Yrkesgrupp (ISCO)	Kön	Antalet observationer	Vecko-arbets-tid tim	Timlön, Total ordinarie arbetstid	Total timlön	Månadslön, Total ordinarie arbetstid	Total månadslön	Ålder
Specialister inom finanssektorn	Totalt	133	37,2	33,67	34,08	5 427	5 501	46
	Kvinnor	69	37,3	27,25	27,43	4 405	4 439	47
	Män	64	37,0	40,90	41,58	6 578	6 698	45
Specialister inom administration	Totalt	84	37,3	24,44	24,76	3 955	4 017	41
	Kvinnor	49	37,2	23,81	23,94	3 844	3 873	40
	Män	35	37,3	25,31	25,88	4 107	4 213	41
Specialister inom försäljning, marknadsföring och information	Totalt	84	37,3	24,17	24,61	3 922	4 019	43
	Kvinnor	50	37,2	22,65	22,87	3 658	3 713	45
	Män	34	37,6	26,38	27,16	4 306	4 464	40
Specialister inom systemarbete	Totalt	194	37,5	26,26	26,53	4 275	4 340	42
	Kvinnor	27	37,5	26,67	26,97	4 346	4 449	44
	Män	167	37,5	26,19	26,46	4 263	4 321	41
Specialister, databaser, -nätverk och systemprogram	Totalt	81	37,3	25,69	27,03	4 161	4 395	42
	Kvinnor	10	37,4	22,42	22,74	3 638	3 725	41
	Män	71	37,3	26,14	27,63	4 234	4 488	43
Juridiska specialister	Totalt	35	37,2	32,94	35,02	5 328	5 667	38
	Kvinnor	24	37,2	32,75	33,29	5 290	5 378	39
	Män	11	37,3	33,38	39,00	5 414	6 328	36
Specialister inom samhälls- och socialsektorn samt inom religion	Totalt	16	37,7	21,46	21,46	3 516	3 516	41
	Kvinnor	13	37,7	..	..	..	..	41
	Män	3	37,7	..	..	..	..	42
Journalister, författare och språkvetare	Totalt	32	37,4	20,53	21,12	3 331	3 427	40
	Kvinnor	17	37,4	20,61	21,14	3 342	3 430	39
	Män	15	37,4	20,44	21,10	3 319	3 425	41
<b>3 Experter</b>	<b>Totalt</b>	<b>564</b>	<b>37,6</b>	<b>22,59</b>	<b>23,56</b>	<b>3 684</b>	<b>3 875</b>	<b>43</b>
	<b>Kvinnor</b>	<b>190</b>	<b>37,3</b>	<b>20,98</b>	<b>21,52</b>	<b>3 393</b>	<b>3 488</b>	<b>45</b>
	<b>Män</b>	<b>374</b>	<b>37,7</b>	<b>23,41</b>	<b>24,60</b>	<b>3 832</b>	<b>4 073</b>	<b>42</b>
Experter inom fysik, kemi och teknik	Totalt	75	38,1	23,11	23,54	3 827	3 913	45
	Kvinnor	6	38,4	18,53	18,57	3 095	3 103	39
	Män	69	38,1	23,60	24,07	3 906	4 000	46
Arbetsledare inom gruvdrift, industri och byggverksamhet	Totalt	71	38,3	23,43	24,46	3 899	4 164	43
	Kvinnor	9	38,1	22,38	22,45	3 689	3 700	37
	Män	62	38,4	23,59	24,77	3 930	4 234	44
Experter inom bioteknik	Totalt	9	38,8	14,59	15,56	2 467	2 635	48
	Kvinnor	6	38,8	..	..	..	..	51
	Män	3	38,6	..	..	..	..	41
Fartygs-, flyg- och hamntrafikbefäl och -ledare	Totalt	28	37,5	31,61	36,43	5 154	5 949	47
	Kvinnor	-	-	-	-	-	-	-
	Män	28	37,5	31,61	36,43	5 154	5 949	47
Sjukskötare, barnmorskor m.fl.	Totalt	18	37,1	21,77	23,26	3 511	3 748	46
	Kvinnor	13	37,1	..	..	..	..	48
	Män	5	37,1	..	..	..	..	41
Andra hälso- och sjukvårdsexperter	Totalt	12	37,5	21,78	23,76	3 548	3 871	44
	Kvinnor	5	37,5	..	..	..	..	45
	Män	7	37,5	..	..	..	..	44
Experter inom finansiering, försäkring och redovisning	Totalt	85	36,8	24,56	25,06	3 930	4 064	45
	Kvinnor	49	36,9	23,28	23,71	3 726	3 794	46
	Män	36	36,8	26,29	26,92	4 207	4 432	43
Inköps- och försäljningsagenter	Totalt	40	36,8	25,08	25,72	4 008	4 114	45
	Kvinnor	16	36,1	24,07	24,73	3 783	3 885	47
	Män	24	37,2	25,69	26,31	4 143	4 250	43
Förmedlare av företagstjänster	Totalt	24	38,3	19,97	20,46	3 319	3 406	45
	Kvinnor	12	38,4	17,99	18,22	3 010	3 063	47
	Män	12	38,1	21,98	22,72	3 632	3 754	42
Administrativa och specialiserade sekreterare	Totalt	33	37,2	24,02	24,27	3 879	3 934	43
	Kvinnor	19	37,2	24,48	24,66	3 950	3 979	46
	Män	14	37,3	23,43	23,77	3 787	3 876	40
Tjänstemän inom beredning och bevakning i offentliga förvaltningen	Totalt	8	36,3	17,87	18,15	2 814	2 858	53
	Kvinnor	8	36,3	17,87	18,15	2 814	2 858	53
	Män	-	-	-	-	-	-	-

**Tabell 4. Heltidsanställdas månads- och timlön per yrkesgrupp (forts.)**

Yrkesgrupp (ISCO)	Kön	Antalet observationer	Vecko- arbetstid tim	Timlön, ordinarie arbetstid	Total timlön	Månadslön, ordinarie arbetstid	Total månadslön	Ålder
Juridiska assistenter samt personal inom socialsektorn och församlingar	Totalt	24	38,0	17,26	17,36	2 847	2 864	45
	Kvinnor	19	37,9	..	..	..	..	45
	Män	5	38,5	..	..	..	..	45
Idrottare, idrottstränare och -instruktörer m.fl.	Totalt	31	37,4	15,78	16,26	2 562	2 645	32
	Kvinnor	7	37,0	13,76	14,25	2 205	2 304	40
	Män	24	37,5	16,47	16,94	2 683	2 760	29
Experter inom konst och kultur samt kökschefer	Totalt	8	37,9	17,66	18,59	2 920	3 076	38
	Kvinnor	3	37,5	..	..	..	..	37
	Män	5	38,1	..	..	..	..	38
IKT-tekniker samt användarstöd	Totalt	77	37,5	21,19	22,78	3 451	3 770	39
	Kvinnor	16	37,3	22,14	23,53	3 599	3 883	44
	Män	61	37,5	20,95	22,60	3 414	3 742	38
Teletekniker samt radio- och tv-tekniker	Totalt	21	37,4	24,39	24,58	3 965	4 032	44
	Kvinnor	2	37,2	..	..	..	..	38
	Män	19	37,4	..	..	..	..	44
<b>4 Kontors- och kundtjänstpersonal</b>	<b>Totalt</b>	<b>536</b>	<b>37,6</b>	<b>18,71</b>	<b>19,02</b>	<b>3 050</b>	<b>3 122</b>	<b>42</b>
	<b>Kvinnor</b>	<b>355</b>	<b>37,5</b>	<b>18,77</b>	<b>19,03</b>	<b>3 055</b>	<b>3 108</b>	<b>44</b>
	<b>Män</b>	<b>181</b>	<b>37,7</b>	<b>18,60</b>	<b>19,00</b>	<b>3 043</b>	<b>3 150</b>	<b>39</b>
Kontorsassistenter	Totalt	27	37,1	20,01	20,05	3 219	3 236	41
	Kvinnor	21	36,9	..	..	..	..	42
	Män	6	37,6	..	..	..	..	38
Kontorssekreterare	Totalt	27	37,7	22,83	22,97	3 730	3 763	44
	Kvinnor	22	37,8	..	..	..	..	45
	Män	5	37,0	..	..	..	..	37
Kassapersonal m.fl.	Totalt	144	37,2	18,24	18,36	2 948	2 982	41
	Kvinnor	101	37,2	17,94	18,01	2 899	2 920	44
	Män	43	37,2	18,94	19,18	3 061	3 125	34
Annan kundtjänstpersonal	Totalt	85	37,6	16,51	17,20	2 697	2 841	40
	Kvinnor	61	37,6	16,08	16,71	2 630	2 754	41
	Män	24	37,5	17,57	18,41	2 867	3 059	37
Löneräknare, försäkringshandläggare m.fl.	Totalt	139	37,5	20,75	21,03	3 381	3 446	44
	Kvinnor	108	37,5	20,74	21,04	3 378	3 439	45
	Män	31	37,4	20,79	21,02	3 392	3 469	41
Kontorspersonal inom transport och lager	Totalt	58	38,2	18,09	18,74	2 995	3 160	40
	Kvinnor	14	38,6	16,91	17,52	2 815	2 919	42
	Män	44	38,1	18,46	19,12	3 051	3 236	39
Annan kontors- och kundtjänstpersonal	Totalt	56	38,1	16,32	16,42	2 691	2 712	46
	Kvinnor	28	37,9	17,40	17,48	2 855	2 867	47
	Män	28	38,3	15,22	15,35	2 526	2 556	44
<b>5 Service- och försäljningspersonal</b>	<b>Totalt</b>	<b>633</b>	<b>38,3</b>	<b>16,49</b>	<b>17,36</b>	<b>2 742</b>	<b>2 892</b>	<b>40</b>
	<b>Kvinnor</b>	<b>285</b>	<b>38,1</b>	<b>15,15</b>	<b>15,86</b>	<b>2 505</b>	<b>2 627</b>	<b>40</b>
	<b>Män</b>	<b>348</b>	<b>38,5</b>	<b>17,60</b>	<b>18,59</b>	<b>2 936</b>	<b>3 111</b>	<b>39</b>
Restaurang- och storhushållspersonal	Totalt	86	38,6	15,14	15,63	2 539	2 627	36
	Kvinnor	29	38,2	15,46	15,86	2 567	2 655	40
	Män	57	38,8	14,98	15,51	2 525	2 612	34
Serveringspersonal	Totalt	42	37,6	14,02	15,42	2 293	2 521	31
	Kvinnor	29	37,5	13,93	15,53	2 273	2 534	31
	Män	13	37,9	14,20	15,18	2 335	2 493	31
Frisörer, kosmetologer m.fl.	Totalt	13	37,5	14,52	14,56	2 366	2 373	40
	Kvinnor	12	37,5	..	..	..	..	41
	Män	1	37,5	..	..	..	..	32
Arbetsledare inom städning och fastighetsskötsel	Totalt	48	39,7	16,31	16,80	2 803	2 897	42
	Kvinnor	6	38,4	16,87	17,30	2 804	2 875	47
	Män	42	39,9	16,23	16,72	2 803	2 900	42
Försäljare och butiksinnehavare	Totalt	351	38,2	16,38	17,35	2 717	2 888	40
	Kvinnor	156	38,2	14,89	15,55	2 473	2 584	41
	Män	195	38,2	17,54	18,77	2 909	3 125	40

**Tabell 4. Heltidsanställdas månads- och timlön per yrkesgrupp (forts.)**

Yrkesgrupp (ISCO)	Kön	Antalet observationer	Vecko-arbets-tid tim	Timlön, Total ordinarie arbetstid	Total timlön	Månadslön, Total ordinarie arbetstid	Total månadslön	Ålder
Butikskassörer och biljettförsäljare	Totalt	15	38,4	15,45	15,60	2 584	2 608	43
	Kvinnor	10	38,9	..	..	..	..	44
	Män	5	37,5	..	..	..	..	43
Annan försäljningspersonal	Totalt	25	38,1	14,99	15,76	2 487	2 614	39
	Kvinnor	12	37,1	13,40	14,67	2 160	2 365	35
	Män	13	39,0	16,37	16,72	2 772	2 832	44
Närvårdare, annan vårdpersonal och hemvårdare	Totalt	28	37,9	16,15	17,10	2 660	2 824	48
	Kvinnor	27	37,9	..	..	..	..	48
	Män	1	38,3	..	..	..	..	44
Säkerhets- och bevakningspersonal	Totalt	25	38,6	30,02	31,41	4 947	5 188	43
	Kvinnor	4	37,5	..	..	..	..	42
	Män	21	38,8	..	..	..	..	43
<b>6 Jordbrukare, skogsarbetare m.fl.</b>	<b>Totalt</b>	<b>99</b>	<b>39,3</b>	<b>12,90</b>	<b>13,90</b>	<b>2 205</b>	<b>2 403</b>	<b>38</b>
	<b>Kvinnor</b>	<b>30</b>	<b>38,4</b>	<b>11,42</b>	<b>11,79</b>	<b>1 909</b>	<b>1 972</b>	<b>39</b>
	<b>Män</b>	<b>69</b>	<b>39,8</b>	<b>13,61</b>	<b>14,90</b>	<b>2 345</b>	<b>2 608</b>	<b>38</b>
Åker- och trädgårdsodlare	Totalt	46	38,9	11,04	11,63	1 862	1 997	39
	Kvinnor	24	38,1	10,45	10,81	1 728	1 790	41
	Män	22	39,8	11,68	12,52	2 007	2 220	37
Djuruppfödare	Totalt	21	39,6	12,69	13,58	2 185	2 338	32
	Kvinnor	5	40,0	..	..	..	..	35
	Män	16	39,5	..	..	..	..	31
Fiskodlare, fiskare och jägare	Totalt	32	39,8	16,26	18,03	2 806	3 151	41
	Kvinnor	1	35,3	..	..	..	..	24
	Män	31	39,9	..	..	..	..	41
<b>7 Byggnads-, reparations- och tillverkningsarbetare</b>	<b>Totalt</b>	<b>559</b>	<b>38,6</b>	<b>18,01</b>	<b>18,48</b>	<b>3 016</b>	<b>3 103</b>	<b>40</b>
	<b>Kvinnor</b>	<b>25</b>	<b>38,3</b>	<b>15,29</b>	<b>15,76</b>	<b>2 545</b>	<b>2 627</b>	<b>41</b>
	<b>Män</b>	<b>534</b>	<b>38,6</b>	<b>18,14</b>	<b>18,61</b>	<b>3 039</b>	<b>3 126</b>	<b>39</b>
Byggnadsarbetare m.fl.	Totalt	154	38,6	18,02	18,45	3 017	3 089	39
	Kvinnor	-	-	-	-	-	-	-
	Män	154	38,6	18,02	18,45	3 017	3 089	39
Byggnadshantverkare	Totalt	43	39,0	19,24	19,76	3 259	3 349	35
	Kvinnor	1	37,5	..	..	..	..	29
	Män	42	39,0	..	..	..	..	35
Målare och saneringsarbetare	Totalt	9	40,1	17,04	17,04	2 967	2 967	46
	Kvinnor	-	-	-	-	-	-	-
	Män	9	40,1	17,04	17,04	2 967	2 967	46
Gjuteriarbetare, svetsare, plåtslagare m.fl.	Totalt	20	40,0	17,45	18,14	3 022	3 159	40
	Kvinnor	-	-	-	-	-	-	-
	Män	20	40,0	17,45	18,14	3 022	3 159	40
Smeder, verktygsmakare och maskinställare	Totalt	52	38,9	18,83	19,36	3 177	3 263	40
	Kvinnor	-	-	-	-	-	-	-
	Män	52	38,9	18,83	19,36	3 177	3 263	40
Maskinmontörer och reparatörer	Totalt	59	38,2	16,79	17,08	2 783	2 834	36
	Kvinnor	-	-	-	-	-	-	-
	Män	59	38,2	16,79	17,08	2 783	2 834	36
Tryckeripersonal	Totalt	13	38,8	15,60	15,84	2 639	2 682	45
	Kvinnor	5	38,8	..	..	..	..	46
	Män	8	38,9	..	..	..	..	44
Elmontörer och -reparatörer	Totalt	98	38,1	19,81	20,23	3 289	3 389	38
	Kvinnor	2	38,3	..	..	..	..	22
	Män	96	38,1	..	..	..	..	39
Montörer och reparatörer inom elektronik och teleteknik	Totalt	25	37,7	19,35	19,68	3 180	3 240	39
	Kvinnor	-	-	-	-	-	-	-
	Män	25	37,7	19,35	19,68	3 180	3 240	39
Styckare, bagare, mejerister m.fl.	Totalt	71	38,5	15,88	16,77	2 648	2 809	43
	Kvinnor	15	38,3	14,37	15,01	2 387	2 500	40
	Män	56	38,5	16,32	17,28	2 724	2 899	44
Trävaruhanterare, snickare m.fl.	Totalt	8	40,4	15,36	15,53	2 687	2 718	49
	Kvinnor	-	-	-	-	-	-	-
	Män	8	40,4	15,36	15,53	2 687	2 718	49
Annan personal, oklassificerad	Totalt	7	37,9	19,03	19,05	3 159	3 162	44
	Kvinnor	2	37,5	..	..	..	..	61
	Män	5	38,1	..	..	..	..	38



Tabell 4. Heltidsanställdas månads- och timlön per yrkesgrupp (forts.)

Yrkesgrupp (ISCO)	Kön	Antalet observationer	Vecko- arbetstid tim	Timlön, Total ordinarie timlön arbetstid	Total månadslön, Total månadslön arbetstid	Ålder		
<b>8 Process- och transportarbetare</b>	<b>Totalt</b>	<b>443</b>	<b>39,4</b>	<b>15,29</b>	<b>16,10</b>	<b>2 615</b>	<b>2 788</b>	<b>43</b>
	<b>Kvinnor</b>	<b>67</b>	<b>39,5</b>	<b>14,53</b>	<b>14,96</b>	<b>2 498</b>	<b>2 642</b>	<b>48</b>
	<b>Män</b>	<b>376</b>	<b>39,3</b>	<b>15,43</b>	<b>16,30</b>	<b>2 636</b>	<b>2 813</b>	<b>42</b>
Maskinoperatörer i gruv- och stenbrottsarbete	Totalt	9	38,3	16,27	19,19	2 717	3 178	44
	Kvinnor	-	-	-	-	-	-	-
	Män	9	38,3	16,27	19,19	2 717	3 178	44
Processoperatörer, gummi-, plast- och pappersvaruindustri	Totalt	102	39,7	15,48	16,08	2 673	2 778	40
	Kvinnor	28	40,0	15,67	16,16	2 723	2 809	47
	Män	74	39,6	15,40	16,05	2 654	2 767	37
Processoperatörer, textil-, skinn- och läderindustri	Totalt	17	38,7	13,83	14,09	2 315	2 364	50
	Kvinnor	9	38,9	11,99	12,34	2 028	2 088	54
	Män	8	38,4	15,97	16,14	2 651	2 688	45
Processoperatörer, livsmedelsindustri	Totalt	30	38,5	12,76	14,69	2 141	2 469	40
	Kvinnor	4	37,3	..	..	..	..	44
	Män	26	38,7	..	..	..	..	39
Processoperatörer, sågvaror samt pappers- och kartongindustri	Totalt	13	37,5	16,66	16,67	2 715	2 717	47
	Kvinnor	-	-	-	-	-	-	-
	Män	13	37,5	16,66	16,67	2 715	2 717	47
Andra processoperatörer	Totalt	11	39,1	15,49	16,30	2 629	2 763	44
	Kvinnor	4	39,1	..	..	..	..	50
	Män	7	39,1	..	..	..	..	41
Hopsättare, industriprodukter	Totalt	28	37,8	14,26	14,37	2 342	2 472	41
	Kvinnor	14	37,7	13,99	14,00	2 287	2 514	47
	Män	14	37,9	14,53	14,73	2 395	2 431	36
Person- och paketbilsförare samt motorcykelförare	Totalt	16	38,0	13,60	13,93	2 247	2 299	44
	Kvinnor	1	40,0	..	..	..	..	62
	Män	15	37,9	..	..	..	..	42
Förare av tunga motorfordon	Totalt	165	40,0	15,61	16,47	2 709	2 931	44
	Kvinnor	5	45,4	..	..	..	..	43
	Män	160	39,8	..	..	..	..	44
Arbetsmaskinförare	Totalt	44	39,6	16,67	17,51	2 852	2 998	40
	Kvinnor	1	35,6	..	..	..	..	38
	Män	43	39,7	..	..	..	..	41
Däckmanskap m.fl. sjötrafikarbetare	Totalt	8	38,3	15,03	16,32	2 498	2 712	43
	Kvinnor	1	38,3	..	..	..	..	49
	Män	7	38,3	..	..	..	..	42
<b>9 Övriga arbetstagare</b>	<b>Totalt</b>	<b>266</b>	<b>41,1</b>	<b>13,18</b>	<b>13,47</b>	<b>2 323</b>	<b>2 378</b>	<b>40</b>
	<b>Kvinnor</b>	<b>117</b>	<b>40,6</b>	<b>12,13</b>	<b>12,37</b>	<b>2 115</b>	<b>2 156</b>	<b>42</b>
	<b>Män</b>	<b>149</b>	<b>41,5</b>	<b>14,03</b>	<b>14,37</b>	<b>2 491</b>	<b>2 558</b>	<b>39</b>
Hem-, hotell- och kontorsstädare m.fl.	Totalt	73	39,6	12,75	13,15	2 186	2 258	43
	Kvinnor	59	39,2	12,82	13,17	2 174	2 234	43
	Män	14	41,5	12,45	13,10	2 242	2 361	42
Medhjälpare inom jordbruk, skogsbruk och fiske	Totalt	17	43,8	9,72	9,78	1 849	1 860	29
	Kvinnor	5	42,8	..	..	..	..	26
	Män	12	44,2	..	..	..	..	31
Medhjälpare inom gruvarbete och byggverksamhet	Totalt	23	43,3	14,30	14,42	2 698	2 721	32
	Kvinnor	2	40,8	..	..	..	..	26
	Män	21	43,5	..	..	..	..	32
Medhjälpare inom tillverkning	Totalt	7	38,7	14,78	15,39	2 491	2 607	38
	Kvinnor	5	39,0	..	..	..	..	43
	Män	2	37,9	..	..	..	..	25
Godshanterare, lagerarbetare m.fl.	Totalt	77	38,7	15,45	15,87	2 592	2 678	43
	Kvinnor	16	39,4	14,43	14,45	2 460	2 472	45
	Män	61	38,6	15,71	16,24	2 626	2 731	43
Köks- och restaurangbiträden	Totalt	6	39,5	13,03	13,77	2 260	2 380	41
	Kvinnor	4	37,5	..	..	..	..	43
	Män	2	43,7	..	..	..	..	36
Avfallshanterare	Totalt	8	37,5	15,49	15,49	2 524	2 524	45
	Kvinnor	1	37,5	..	..	..	..	38
	Män	7	37,5	..	..	..	..	46
Tidningsutdelare, bud m.fl.	Totalt	55	45,5	10,92	10,99	2 112	2 124	41
	Kvinnor	25	45,0	9,33	9,33	1 813	1 813	42
	Män	30	46,0	12,29	12,42	2 371	2 394	40

Källa: ÅSUB lönestatistik

## Deltidsarbetande jordbrukare och skogsarbetare har lägst timlön för ordinarie arbetstid

I tabell 5 på nästa sida visas deltidsanställdas månads- och timlöner per ISCO-yrkesgrupp. Den kortaste arbetsveckan har *övriga arbetstagare* (med 15,5 timmar) följt av *service- och försäljningspersonal* (med 16,0 timmar). Den längsta arbetsveckan finns inom gruppen chefer (med 24,4 timmar) samt *specialister* (med 21,7 timmar).

*Chefer* har den högsta timlönen för ordinarie arbetstid, den högsta månadslönen för ordinarie arbetstid och total månadslön följt av *specialister*. *Specialisterna* har den högsta totala timlönen. De lägsta timlönerna och månadslönerna finns hos *jordbrukare, skogsarbetare m.fl., övriga arbetstagare* samt *service- och försäljningspersonal*.

Det framgår av underlagsmaterialet att deltidsarbete, mindre än 33,5 timmar per vecka, är vanligare hos kvinnor än hos män. Av samtliga deltidsanställda är ca 55 procent kvinnor och 45 procent män. Den största andelen deltidsanställda finns inom huvudyrkesgrupperna *service- och försäljningspersonal* med ca 47 procent deltidsarbetande. Totalt sett deltidsarbetar 27 procent av löntagarna i undersökningen, medan resterande 73 procent arbetar på heltid.

Lönerelationerna mellan könen tycks vara mer jämlika bland de deltidsanställda jämfört med de heltidsanställda. Kvinnornas ordinarie timlön motsvarar 99 procent av männens, medan kvinnornas totala timlön motsvarar 88 procent av männens. Kvinnornas ordinarie månadslön och kvinnornas totala månadslön för samtliga deltidsanställda är jämställd med männens (101 procent respektive 100 procent). Bland månadsinkomsterna har kvinnorna i flera fall högre månadsinkomster än männen, vilket bland annat kan förklaras med att kvinnorna i de huvudyrkesgrupperna har högre veckoarbetstid än männen.

Kvinnorna har högre timlön för ordinarie arbetstid i yrkesgrupperna *chefer, specialister* och *kontors- och kundtjänstpersonal*. I yrkesgrupperna *chefer, kontors- och kundtjänstpersonal* och *byggnads-, reparations- och tillverkningsarbetare* har kvinnorna högre total timlön än männen.

**Tabell 5. Deltidsanställdas månads- och timlön per yrkesgrupp**

Yrkesgrupp (ISCO)	Kön	Antalet observationer	Veckoarbetstid tim	Timlön, ordinarie arbetstid	Total timlön	Månadslön, ordinarie arbetstid	Total månadslön	Ålder
<b>Samtliga deltidsanställda</b>	<b>Totalt</b>	<b>1 613</b>	<b>18,0</b>	<b>16,07</b>	<b>18,29</b>	<b>1 279</b>	<b>1 360</b>	<b>38</b>
	<b>Kvinnor</b>	<b>885</b>	<b>18,0</b>	<b>15,99</b>	<b>17,24</b>	<b>1 282</b>	<b>1 360</b>	<b>39</b>
	<b>Män</b>	<b>728</b>	<b>18,2</b>	<b>16,16</b>	<b>19,61</b>	<b>1 274</b>	<b>1 360</b>	<b>38</b>
1 Chefer	Totalt	21	24,4	32,58	32,85	3 431	3 463	48
	Kvinnor	8	24,8	33,80	33,94	3 734	3 747	49
	Män	13	24,2	31,82	32,17	3 242	3 286	48
2 Specialister	Totalt	140	21,7	26,38	33,69	2 379	2 464	43
	Kvinnor	92	23,3	26,97	28,09	2 578	2 644	44
	Män	48	18,6	25,22	44,55	1 994	2 113	42
3 Experter	Totalt	139	17,0	20,15	20,81	1 495	1 535	43
	Kvinnor	106	16,9	19,88	20,49	1 425	1 455	43
	Män	33	17,2	21,05	21,92	1 737	1 810	42
4 Kontors- och kundtjänstpersonal	Totalt	192	21,0	16,42	17,12	1 534	1 594	43
	Kvinnor	139	22,3	17,21	17,78	1 694	1 748	45
	Män	53	17,6	14,35	15,40	1 119	1 192	37
5 Service- och försäljningspersonal	Totalt	569	16,0	13,62	15,28	932	1 029	32
	Kvinnor	368	16,0	12,98	14,70	913	1 014	33
	Män	201	16,2	14,81	16,35	967	1 057	31
6 Jordbrukare, skogsarbetare m.fl.	Totalt	46	21,6	11,90	13,52	1 132	1 208	37
	Kvinnor	21	21,0	11,56	12,78	1 093	1 143	37
	Män	25	22,1	12,21	14,18	1 168	1 267	37
7 Byggnads-, reparations- och tillverkningsarbetare	Totalt	149	20,9	17,22	23,74	1 559	1 658	36
	Kvinnor	10	16,3	15,96	26,79	1 094	1 789	36
	Män	139	21,2	17,31	23,52	1 593	1 648	36
8 Process- och transportarbetare	Totalt	154	18,7	14,59	15,43	1 191	1 270	46
	Kvinnor	15	18,9	13,58	14,34	1 169	1 230	42
	Män	139	18,7	14,70	15,56	1 193	1 274	47
9 Övriga arbetstagare	Totalt	203	15,5	12,40	13,65	825	902	40
	Kvinnor	126	15,5	12,38	12,99	813	858	42
	Män	77	15,6	12,42	14,77	845	977	36

Källa: ÅSUB lönestatistik

## Högre utbildningsnivå ger högre lönenivå

I [tabell 6](#) redovisas medellönen enligt utbildningsnivå. Löneuppgifterna som redovisas är veckoarbetstiden, ordinarie och total timlön, ordinarie och total månadslön samt ålder för heltidsanställd personal. Uppgifterna om utbildningsnivå är hämtade från Statistikcentralens examensregister, som tyvärr saknar en del examina avlagda i utlandet. Detta innebär till exempel att vissa examina avlagda i Sverige inte finns med.

Tabellen visar att utbildning lönar sig, ju högre utbildningsnivå desto högre medellön har personerna i underlagsmaterialet. Högst total månadslön hade personer med utbildning på *forskarutbildningsnivå*, med 5 672 euro medan personer med en utbildning på *högre högskolenivå* hade 5 145 euro. Personer med utbildning på *andra stadiet* hade en total månadslön på 3 335 euro. De personer vars uppgift om utbildningsnivån saknades hade en total månadslön på 3 416 euro, vilket tyder på att de personer vars uppgift om utbildningsnivån saknades i genomsnitt hade relativt låg utbildningsnivå.

**Tabell 6. Heltidsanställdas månads- och timlön per utbildningsnivå**

Utbildningsnivå	Kön	Antalet observationer	Vecko-arbets-tid tim	Timlön, ordinarie arbetstid	Total timlön	Månadslön, ordinarie arbetstid	Total månadslön	Ålder
Samtliga heltidsanställda	Totalt	4 395	38,2	21,58	22,22	3 561	3 685	42
	Kvinnor	1 530	37,9	20,10	20,51	3 292	3 372	44
	Män	2 865	38,4	22,38	23,15	3 706	3 855	42
Andra stadiet	Totalt	1 771	38,3	19,39	20,02	3 213	3 335	41
	Kvinnor	541	37,9	18,02	18,43	2 956	3 035	44
	Män	1 230	38,5	20,00	20,73	3 329	3 470	40
Specialyrkesutbildningsnivå	Totalt	58	37,9	21,89	22,54	3 600	3 717	46
	Kvinnor	17	37,8	..	..	..	..	44
	Män	41	38,0	..	..	..	..	47
Lägsta högre nivå	Totalt	385	37,6	25,00	25,64	4 086	4 219	51
	Kvinnor	193	37,5	21,95	22,35	3 574	3 657	51
	Män	192	37,8	28,03	28,90	4 594	4 776	50
Lägre högskolenivå	Totalt	480	37,7	25,53	26,21	4 176	4 299	40
	Kvinnor	181	37,6	22,33	22,65	3 638	3 703	40
	Män	299	37,7	27,46	28,34	4 500	4 658	41
Högre högskolenivå	Totalt	317	37,5	30,98	31,44	5 039	5 145	44
	Kvinnor	149	37,4	27,75	28,07	4 504	4 571	42
	Män	168	37,6	33,87	34,45	5 517	5 659	45
Forskarutbildningsnivå	Totalt	12	37,8	34,23	34,59	5 609	5 672	42
	Kvinnor	4	37,3	..	..	..	..	41
	Män	8	38,1	..	..	..	..	42
Grundskoleexamen / okänd utbildning	Totalt	1 372	38,7	19,76	20,46	3 285	3 416	42
	Kvinnor	445	38,5	18,35	18,81	3 030	3 116	42
	Män	927	38,9	20,46	21,28	3 410	3 563	41

Källa: ÅSUB lönestatistik

## Längden på arbetsförhållandet och dess inverkan på lönen

En aspekt av löneutveckling är att studera hur lönen förändras i takt med att arbetsförhållandet fortskrider, det vill säga hur arbetsförhållandets längd inverkar på lönenivån. I [tabell 7](#) på sidan 30 visas den totala månadslönen och totala timlönen för heltidsanställda fördelade på arbetsförhållandets längd. Uppgiften om arbetsförhållandet är tagen från anställningsdatum (det datum då man anställdes vid företaget).

Tabellen visar att lönenivån korrelerar med arbetsförhållandets längd, i de flesta fall stiger lönen för ett längre arbetsförhållande. För samtliga heltidsanställda som varit anställda två år eller mindre var den genomsnittliga totala månadslönen 3 106 euro, medan den för de som varit anställda elva år eller mer var 4 164 euro, en skillnad på 34,1 procent av lönen för de som varit anställda två år eller mindre. Den totala timlönen för dem som varit anställda två år eller mindre var 18,57 euro, medan den för de som varit anställda längre än elva år var 25,19 euro, en skillnad på 35,6 procent.

I euro och cent syns utvecklingen mest för gruppen *chefer*. För *chefer* som varit anställda två år eller mindre var den genomsnittliga totala månadslönen 5 003 euro medan den för de som varit anställda elva år eller mer var 6 348 euro, en skillnad på 1 344 euro, eller ca 26,9 procent. Den totala timlönen för *chefer* är 30,28 euro för 0–2 år anställda och 38,72 euro för de som varit anställda mer än 11 år.

För gruppen *specialister* har de som varit anställda 7-8 år högst genomsnittlig total månadslön, 5 472 euro. Månadslönen för de som varit anställda två år eller mindre var 4 062 euro, en skillnad på 1 410 euro, eller ca 34,7 procent.

Procentuellt sett varierar lönen minst för anställda inom grupperna *process- och transportarbetare*. För process- och transportarbetare anställda två år eller mindre var den genomsnittliga totala månadslönen 2 626 euro och timlönen 14,90 euro medan den totala månadslönen för de som varit anställda elva år eller mer var 2 926 euro och timlönen 17,06 euro, en skillnad på 11,4 procent respektive 14,5 procent.

För att åskådliggöra skillnaderna mellan kvinnor och män är det mest överskådligt att använda sig av samtliga heltidsanställda. För kvinnor som varit anställda två år eller mindre var den totala månadslönen 2 893 euro medan den för de som varit anställda elva år eller mer var 3 735 euro, en skillnad på 29,1 procent. För män som varit anställda två år eller mindre var den totala månadslönen 3 235 euro medan den för de som varit anställda elva år eller mer 4 395 euro, en skillnad på 35,9 procent.

**Tabell 7. Genomsnittlig totallön efter arbetsförhållandets längd (heltidsanställda)**

Yrkeskod	Antal anställda	Andel kvinnor %	Andel män %	Vecko- arbetstid tim	Total månadslön, euro			Total timlön, euro			Medel- ålder
					Totalt	Kvinnor	Män	Totalt	Kvinnor	Män	
<b>Samtliga heltidsanställda</b>	<b>4 395</b>	<b>34,8</b>	<b>65,2</b>	<b>38,2</b>	<b>3 685</b>	<b>3 372</b>	<b>3 855</b>	<b>22,22</b>	<b>20,51</b>	<b>23,15</b>	<b>42</b>
0-2 år	1 214	36,9	63,1	38,8	3 106	2 893	3 235	18,57	17,45	19,25	36
3-4 år	697	36,0	64,0	38,0	3 434	3 370	3 471	20,81	20,56	20,96	38
5-6 år	430	32,6	67,4	38,2	3 750	3 499	3 875	22,58	21,18	23,28	40
7-8 år	308	31,2	68,8	38,0	3 976	3 624	4 137	24,10	22,18	24,97	42
9-10 år	314	29,0	71,0	38,2	4 034	3 695	4 179	24,39	22,63	25,13	43
11+ år	1 345	34,9	65,1	37,9	4 164	3 735	4 395	25,19	22,84	26,45	50
Uppgift saknas	87	39,1	60,9	38,4	3 866	2 736	4 582	23,19	16,25	27,59	43
<b>1 Chefer</b>	<b>506</b>	<b>32,4</b>	<b>67,6</b>	<b>37,8</b>	<b>6 172</b>	<b>5 311</b>	<b>6 583</b>	<b>37,60</b>	<b>32,43</b>	<b>40,07</b>	<b>48</b>
0-2 år	85	31,8	68,2	38,1	5 003	4 198	5 384	30,28	25,50	32,53	44
3-4 år	62	43,5	56,5	37,8	5 679	5 231	6 010	34,53	31,65	36,66	44
5-6 år	48	35,4	64,6	38,0	6 533	5 378	7 154	39,79	32,80	43,54	43
7-8 år	32	28,1	71,9	37,8	6 519	5 589	6 909	39,91	34,08	42,36	48
9-10 år	47	36,2	63,8	37,6	6 672	5 809	7 164	40,83	35,43	43,90	46
11+ år	224	29,9	70,1	37,7	6 348	5 610	6 661	38,72	34,46	40,53	52
Uppgift saknas	8	-	100,0	38,3	10 386	-	10 386	63,01	-	63,01	58
<b>2 Specialister</b>	<b>789</b>	<b>37,6</b>	<b>62,4</b>	<b>37,4</b>	<b>4 478</b>	<b>4 132</b>	<b>4 691</b>	<b>27,48</b>	<b>25,42</b>	<b>28,76</b>	<b>43</b>
0-2 år	188	41,0	59,0	37,3	4 062	3 849	4 214	25,09	23,77	26,04	38
3-4 år	136	41,2	58,8	37,3	4 076	3 947	4 169	25,12	24,33	25,68	37
5-6 år	87	39,1	60,9	37,4	4 256	4 380	4 177	26,09	26,93	25,55	38
7-8 år	57	36,8	63,2	37,4	5 472	4 423	6 091	33,57	27,10	37,39	43
9-10 år	53	28,3	71,7	37,5	4 964	..	..	30,51	..	..	43
11+ år	257	36,2	63,8	37,4	4 739	4 228	5 033	28,99	25,95	30,74	50
Uppgift saknas	11	9,1	90,9	39,8	4 782	..	..	27,42	..	..	45
<b>3 Experter</b>	<b>564</b>	<b>33,7</b>	<b>66,3</b>	<b>37,6</b>	<b>3 875</b>	<b>3 488</b>	<b>4 073</b>	<b>23,56</b>	<b>21,52</b>	<b>24,60</b>	<b>43</b>
0-2 år	146	31,5	68,5	37,5	3 396	3 290	3 444	20,77	20,08	21,08	37
3-4 år	89	44,9	55,1	37,5	3 702	3 463	3 901	22,64	21,38	23,69	40
5-6 år	45	26,7	73,3	37,7	3 996	3 564	4 154	23,98	21,63	24,84	41
7-8 år	56	35,7	64,3	37,6	3 890	3 402	4 152	23,64	21,04	25,04	43
9-10 år	45	20,0	80,0	37,6	..	..	4 335	..	..	26,28	46
11+ år	182	34,1	65,9	37,6	4 296	3 768	4 572	26,03	23,47	27,37	50
Uppgift saknas	1	100,0	-	36,1	..	..	..	..	..	-	25
<b>4 Kontors- och kundtjänstpersonal</b>	<b>536</b>	<b>66,2</b>	<b>33,8</b>	<b>37,6</b>	<b>3 122</b>	<b>3 108</b>	<b>3 150</b>	<b>19,02</b>	<b>19,03</b>	<b>19,00</b>	<b>42</b>
0-2 år	161	64,6	35,4	37,6	2 914	2 850	3 030	17,78	17,42	18,45	36
3-4 år	91	56,0	44,0	37,5	3 151	3 250	3 024	19,27	19,87	18,51	37
5-6 år	53	54,7	45,3	37,6	3 025	2 869	3 221	18,53	17,57	19,73	41
7-8 år	39	66,7	33,3	37,7	3 139	3 245	2 941	18,98	19,76	17,55	42
9-10 år	30	66,7	33,3	37,2	..	..	..	..	..	..	45
11+ år	157	77,1	22,9	37,5	3 328	3 298	3 427	20,18	20,22	20,03	51
Uppgift saknas	5	80,0	20,0	38,4	..	..	..	..	..	..	47
<b>5 Service- och försäljningspersonal</b>	<b>633</b>	<b>45,0</b>	<b>55,0</b>	<b>38,3</b>	<b>2 892</b>	<b>2 627</b>	<b>3 111</b>	<b>17,36</b>	<b>15,86</b>	<b>18,59</b>	<b>40</b>
0-2 år	208	46,6	53,4	38,7	2 679	2 546	2 796	15,92	15,35	16,42	34
3-4 år	97	48,5	51,5	37,9	2 656	2 419	2 880	16,11	14,70	17,44	38
5-6 år	69	37,7	62,3	38,1	3 117	2 696	3 386	18,81	16,07	20,56	41
7-8 år	34	38,2	61,8	37,6	2 665	2 685	2 652	16,32	16,74	16,06	38
9-10 år	43	37,2	62,8	38,1	3 029	2 838	3 157	18,22	17,19	18,92	43
11+ år	146	40,4	59,6	38,3	3 342	2 825	3 686	20,04	17,12	21,98	49
Uppgift saknas	36	75,0	25,0	38,6	2 528	2 615	2 254	15,09	15,48	13,88	39
<b>6 Jordbrukare, skogsarbetare m.fl.</b>	<b>99</b>	<b>30,3</b>	<b>69,7</b>	<b>39,3</b>	<b>2 403</b>	<b>1 972</b>	<b>2 608</b>	<b>13,90</b>	<b>11,79</b>	<b>14,90</b>	<b>38</b>
0-2 år	58	36,2	63,8	39,5	2 100	..	..	12,21	..	..	34
3-4 år	11	27,3	72,7	39,5	2 537	..	..	14,49	..	..	39
5-6 år	9	22,2	77,8	40,0	3 319	..	..	19,08	..	..	41
7-8 år	3	-	100,0	38,7	..	..	..	..	..	..	37
9-10 år	3	-	100,0	41,3	..	..	..	..	..	..	41
11+ år	15	26,7	73,3	37,8	2 744	..	..	16,00	..	..	52
Uppgift saknas	-	-	-	-	-	-	-	-	-	-	-
<b>7 Byggnads-, reparations- och tillverkningsarbetare</b>	<b>559</b>	<b>4,5</b>	<b>95,5</b>	<b>38,6</b>	<b>3 103</b>	<b>2 627</b>	<b>3 126</b>	<b>18,48</b>	<b>15,76</b>	<b>18,61</b>	<b>40</b>
0-2 år	138	3,6	96,4	39,1	2 898	..	..	17,03	..	..	33
3-4 år	98	3,1	96,9	38,1	3 008	..	..	18,12	..	..	34
5-6 år	52	3,8	96,2	38,9	3 098	..	..	18,35	..	..	37
7-8 år	41	2,4	97,6	38,5	3 192	..	..	18,96	..	..	40
9-10 år	37	8,1	91,9	39,1	3 065	..	..	18,06	..	..	37
11+ år	168	6,5	93,5	38,3	3 289	2 903	3 318	19,68	17,42	19,84	49
Uppgift saknas	25	-	100,0	37,7	3 243	-	3 243	19,72	-	19,72	41
<b>8 Process- och transportarbetare</b>	<b>443</b>	<b>15,1</b>	<b>84,9</b>	<b>39,4</b>	<b>2 788</b>	<b>2 642</b>	<b>2 813</b>	<b>16,10</b>	<b>14,96</b>	<b>16,30</b>	<b>43</b>
0-2 år	97	9,3	90,7	39,7	2 626	2 488	2 640	14,90	13,56	15,03	36
3-4 år	84	11,9	88,1	39,2	2 643	2 409	2 674	15,38	13,79	15,59	38
5-6 år	41	14,6	85,4	39,1	2 763	2 759	2 764	15,91	14,71	16,12	41
7-8 år	32	3,1	96,9	40,0	2 982	..	..	17,19	..	..	41
9-10 år	35	14,3	85,7	40,2	2 836	..	..	16,22	..	..	44
11+ år	154	23,4	76,6	39,0	2 926	2 749	2 978	17,06	15,84	17,42	49
Uppgift saknas	-	-	-	-	-	-	-	-	-	-	-
<b>9 Övriga arbetstagare</b>	<b>266</b>	<b>44,0</b>	<b>56,0</b>	<b>41,1</b>	<b>2 378</b>	<b>2 156</b>	<b>2 558</b>	<b>13,47</b>	<b>12,37</b>	<b>14,37</b>	<b>40</b>
0-2 år	133	46,6	53,4	42,9	2 158	1 999	2 305	11,77	11,00	12,49	37
3-4 år	29	48,3	51,7	40,3	2 458	2 184	2 717	14,02	12,76	15,21	38
5-6 år	26	46,2	53,8	41,1	2 542	2 320	2 733	14,25	13,76	14,68	38
7-8 år	14	35,7	64,3	37,8	..	..	..	..	..	..	45
9-10 år	21	28,6	71,4	38,5	2 666	2 120	2 868	15,68	13,07	16,66	44
11+ år	42	40,5	59,5	38,5	2 717	..	..	16,25	..	..	50
Uppgift saknas	1	100,0	-	37,5	..	..	..	..	..	..	57

Källa: ÅSUB lönestatistik

## Högst lön har personer som är chef och 40–49 år

En annan aspekt av löneutvecklingen är att analysera den genomsnittliga månadsinkomsten efter personens ålder. I [tabell 8](#) på nästa sida visas den ordinarie månadsinkomsten fördelad efter yrkesgrupp och åldersgrupp. Ålderns inverkan på lönenivån är betydande, i de yngre åldersgrupperna är löneökningen snabb, för att sedan minska i åldersgrupperna 50–59 år och över 60 år.

Den genomsnittliga lönen ökar i åldersgrupperna under 50 år. I åldersgruppen 50–59 fortsätter männens genomsnittliga lön att öka jämfört med gruppen 40–49 år medan kvinnornas minskar och i grupperna över 60 år minskar den genomsnittliga lönen för båda könen.

Den högsta ordinarie månadsinkomsten finns i åldersgrupperna 40–49 år (med 4 009 euro). Den lägsta lönen har personer under 20 år med 2 070 euro per månad. Medellönen för personer i åldern 30–39 år (3 280 euro) är betydligt högre än för personer i åldern 20–29 år (2 650 euro). En förklaring är troligen att man är färdig med utbildningen i denna ålder, en annan förklaring är att man hunnit vara delaktig i arbetslivet en längre tid. Medellönen för de tre äldsta åldersgrupperna är relativt jämn.

Den könvisa strukturen följer samma mönster för kvinnorna. Den högsta medellönen hos kvinnorna (3 668 euro) är i åldern över 40–49 år medan den högsta medellönen hos männen (4 294 euro) är i åldern över 50–59. Den högsta medellönen för gruppen som är 40–49 år har *chefer* (6 468 euro). Av de yrkesgrupper som av sekretesskäl kan redovisas har *chefer* i åldern 50–59 år högst lön bland männen med 6 974 euro. Den högsta genomsnittliga lönen bland kvinnorna finns i åldern 40–49 år med 5 978 euro.

Intressant är även att notera lönerelationen kvinnor/män för de olika åldersgrupperna. Mest jämlik är situationen i åldersgrupperna 30–39 år samt 20–29 år där kvinnornas genomsnittliga lön motsvarade 95 respektive 94 procent av männens. Även i åldersgruppen under 20 år var lönerelationen, med 93 procent, högre än genomsnittet för samtliga heltidsanställda (89 procent). Från 40 år och uppåt verkar relationen sjunka ju äldre personerna i fråga är. I åldersgruppen 40–49 år och 50–59 år har kvinnorna 87 respektive 82 procent av männens medellön. I åldersgruppen över 60 år var det störst skillnad mellan könen, där motsvarade kvinnornas genomsnittliga lön 77 procent av männens genomsnittliga lön. I åldersgruppen under 20 år är antalet observationen dock litet, endast 25 personer.

En möjlig förklaring till att skillnaderna mellan kvinnornas och männens genomsnittliga löner ökar i åldersgrupperna 40–49 år samt äldre kan vara familjebildningen. Om kvinnorna i åldern 30–39 år tar ut moderskaps- samt föräldraledighet, medan männen i mindre utsträckning tar ut denna ledighet, kan männen få ett försprång i karriären som sedan syns i de genomsnittliga lönerna.

**Tabell 8. Heltidsanställdas ordinarie månadsinkomst efter yrkes- och åldersgrupp**

Yrkesgrupp (ISCO)	Kön	Antalet observationer	Förtjänst, ordinarie arbetstid						
			Totalt	under 20 år	20–29 år	30–39 år	40–49 år	50–59 år	över 60 år
<b>Samtliga heltidsanställda</b>	<b>Totalt</b>	<b>4 395</b>	<b>3 561</b>	<b>2 070</b>	<b>2 650</b>	<b>3 280</b>	<b>4 009</b>	<b>3 983</b>	<b>3 854</b>
	<b>Kvinnor</b>	<b>1 530</b>	<b>3 292</b>	<b>1 959</b>	<b>2 532</b>	<b>3 159</b>	<b>3 668</b>	<b>3 510</b>	<b>3 296</b>
	<b>Män</b>	<b>2 865</b>	<b>3 706</b>	<b>2 114</b>	<b>2 704</b>	<b>3 337</b>	<b>4 192</b>	<b>4 294</b>	<b>4 261</b>
1 Chefer	Totalt	506	6 045	-	3 324	4 906	6 468	6 333	6 250
	Kvinnor	164	5 220	-	..	4 545	5 978	4 903	..
	Män	342	6 439	-	..	5 106	6 725	6 974	..
2 Specialister	Totalt	789	4 375	-	3 258	4 028	4 890	4 609	4 863
	Kvinnor	297	4 073	-	3 307	3 861	4 305	4 272	4 511
	Män	492	4 561	-	3 229	4 120	5 209	4 863	5 160
3 Experter	Totalt	564	3 684	..	2 961	3 562	3 817	4 003	..
	Kvinnor	190	3 393	-	3 020	3 448	3 342	3 619	3 140
	Män	374	3 832	..	2 937	3 608	4 025	4 281	..
4 Kontors- och kundtjänstpersonal	Totalt	536	3 050	..	2 709	2 990	3 116	3 308	..
	Kvinnor	355	3 055	..	2 643	2 935	3 180	3 310	..
	Män	181	3 043	..	2 814	3 052	2 980	3 299	..
5 Service- och försäljningspersonal	Totalt	633	2 742	2 026	2 261	2 668	2 976	3 198	2 790
	Kvinnor	285	2 505	..	2 189	2 536	2 769	2 669	..
	Män	348	2 936	..	2 324	2 768	3 095	3 844	..
6 Jordbrukare, skogsarbetare m.fl.	Totalt	99	2 205	-	1 960	2 281	2 038	2 534	3 027
	Kvinnor	30	1 909	-	1 764	..	..	..	..
	Män	69	2 345	-	2 034	..	..	..	..
7 Byggnads-, reparations- och tillverkningsarbetare	Totalt	559	3 016	..	2 783	3 039	3 140	3 080	..
	Kvinnor	25	2 545	-	2 311	..	..	..	..
	Män	534	3 039	..	2 813	..	..	..	3 482
8 Process- och transportarbetare	Totalt	443	2 615	..	2 522	2 526	2 717	2 659	..
	Kvinnor	67	2 498	-	..	2 305	2 536	2 704	..
	Män	376	2 636	..	..	2 555	2 773	2 649	2 783
9 Övriga arbetstagare	Totalt	266	2 323	..	2 207	2 311	2 355	2 375	..
	Kvinnor	117	2 115	-	2 051	2 039	2 105	2 159	2 391
	Män	149	2 491	..	2 360	2 471	2 547	2 543	..

Källa: ÅSUB lönestatistik

### 3.2 Lönerelationen mellan kvinnor och män

Lönerelationen mellan kvinnor och män kan för några branscher och yrkeskategorier utläsas från de tidigare presenterade tabellerna. Jämförelsen av de heltidsanställdas totala månadslöner ger vid handen att kvinnornas löner är 12,5 procent lägre än männens löner. Kvinnornas genomsnittliga veckoarbetstid är även 1,3 procent kortare än männens. Det går dock inte att fastställa i hur hög grad kvinnor och män har olika lön trots att de utför samma arbete, eftersom arbetsuppgifterna och de kvalifikationer de kräver kan variera också inom de olika yrkesgrupperna inom en bransch. Dessutom bör man ha uppgifter om ålderstillägg för att kunna ta bort dess inverkan på lönerna. För att minska arbetstidens inverkan på löneinkomsterna jämförs på nästa sida samtliga arbetstagares totala timlöner per kön (se [tabellerna 9 och 10](#)).

I [tabell 9](#) visas kvinnors totala timlön i relation till mäns totala timlön 2020 enligt bransch och yrkeskod. I [tabell 10](#) visas kvinnors totala timlön i relation till mäns totala timlön 2020 enligt ISCO-yrkesgrupp.



**Tabell 9. Lönerelation enligt bransch och yrkeskod***Kvinnors totala timlön i procent av männens totala timlön 2020, samtliga arbetstagare*

	Totalt	Ledning	Förmän	Operativ personal	Service-personal	Admin. personal
<b>Totalt</b>	<b>86,0</b>	<b>81,1</b>	<b>64,5</b>	<b>90,2</b>	<b>97,1</b>	<b>96,9</b>
Tillverkningsindustri	79,7	79,2	41,4	87,0	99,7	109,6
Energi- och vattenförsörjning	85,0	..	..	..	-	-
Byggverksamhet	93,1	63,4	..	85,3	..	-
Handel	85,0	98,9	..	83,3	..	..
Transport och magasinering	84,2	78,8	..	87,8	..	99,3
Hotell- och restaurangverks.	96,1	..	..	..	..	-
Finansiering och försäkring	74,4	81,6	..	81,0	..	..
Företagstjänster	87,1	84,9	..	86,3	..	99,9
Övriga tjänster	83,8	71,2	..	92,8	..	93,7

Källa: ÅSUB lönestatistik

I [tabell 9](#) illustreras att de minsta löneskillnaderna finns hos *administrativ personal* inom *företagstjänster* följt av *administrativ personal* inom branschen *transport och magasinering* samt *servicepersonal* inom *tillverkningsindustrin*. Överlag tycks lönen för yrkesgrupperna *servicepersonal*, *administrativ personal* samt *operativ personal* vara mest jämlik. De största skillnaderna finns hos *förmän* i branschen *tillverkningsindustri*. I denna grupp är dock mindre än 20 procent av de anställda kvinnor. Endast i yrkesgrupperna *administrativ personal* inom branschen *tillverkningsindustri* har kvinnorna högre lön än männen.

**Tabell 10. Lönerelation enligt ISCO-yrkesgrupp***Kvinnors totala timlön i procent av männens totala timlön 2020, samtliga arbetstagare*

Yrkesgrupp	Lönerelation kvinnor/män
<b>Samtliga arbets kategorier</b>	<b>86,0</b>
Chefer	81,7
Specialister	86,4
Experter	86,7
Kontors- och kundtjänstpersonal	102,8
Service- och försäljningspersonal	85,6
Jordbrukare, skogsarbetare m.fl.	82,9
Byggnads-, reparations- och tillverkningsarbetare	96,1
Process- och transportarbetare	92,2
Övriga arbetstagare	87,5

Källa: ÅSUB lönestatistik

I [tabell 10](#) visas att de mest jämställda lönenivåerna finns hos yrkesgruppen *kontors- och kundtjänstpersonal* följt av gruppen *byggnads-, reparations- och tillverkningsarbetare* samt *process- och transportarbetare*. De största skillnaderna finns inom yrkesgruppen *chefer* följt av yrkesgrupperna *jordbrukare, skogsarbetare m.fl.* samt *service- och försäljningspersonal*. En utförligare variant av [tabell 10](#), indelad i branscher, finns i [bilaga 6](#).

### 3.3 Löneutveckling

På följande sidor illustreras löneutvecklingen på Åland de senaste åren med hjälp av fyra diagram. I [figur 1](#) på sidan 35 visas utvecklingen av den genomsnittliga totalförtjänsten för *heltidsanställd operativ personal*, vars totala förtjänster har stigit från 2012 till 2020 inom alla branscher. Den största ökningen av de totala förtjänsterna mellan år 2018 och år 2020 finns inom branschen *transport och magasinering*, där ökningen var ca 11 procent.

I [figur 2](#) visas löneutvecklingen från 2018 till 2020 för operativ personal fördelad enligt kön. Uppgifterna gäller total månadslön för heltidsanställda. Av sekretesskäl visas inte förändringen av månadslöner för kvinnor inom branschen *energi- och vattenförsörjning*. Inom branscherna *handel, hotell- och restaurangverksamhet* och *övriga tjänster* har kvinnornas löner ökat i snabbare takt än männens.

På sidan 36 visas ett diagram med en jämförelse över en längre tidsperiod. Även detta diagram baserar sig på genomsnittlig totalförtjänst, inom de branscher där det finns tillgång till data för en längre tidsperiod.

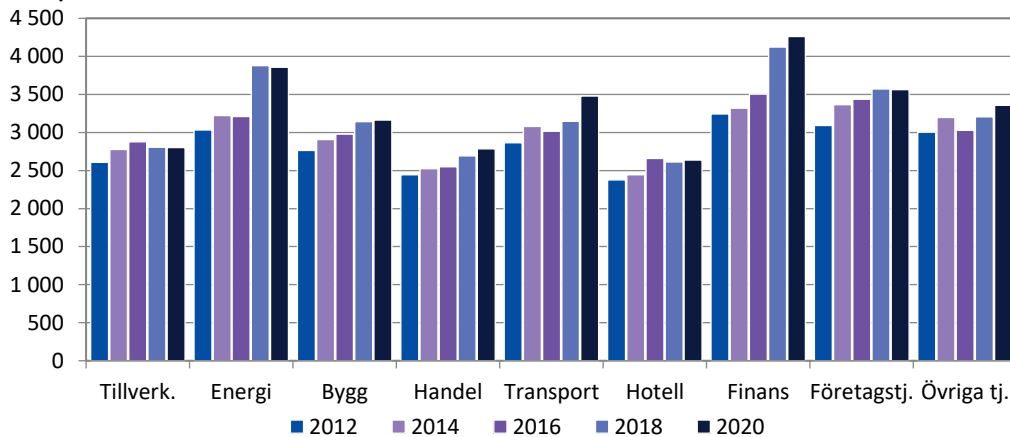
I [figur 3](#) visas löneutvecklingen (totalförtjänst) för operativ personal under perioden 1991–2020, för branscherna *finansiering och försäkring, transporter och magasinering, handel* samt *hotell- och restaurangverksamhet*. Läsaren bör observera att löneutvecklingen visas för samtliga år fram till 1995, varefter utvecklingen visas för tvåårsperioder fram till 2001, varefter även år 2002 visas, för att sedan redovisas i tvåårsperioder igen. Diagrammet visar att löneutvecklingen har varit positiv, framförallt med en kraftigare ökning sedan slutet av 90-talet.

I [figur 4](#) visas hur längden på arbetsförhållandet inverkar på lönen, uppgifter visas för total månadslön för heltidsanställd personal. Diagrammet visar att generellt sett ju längre man varit anställd hos samma företag desto högre lön har man. För personer som varit anställda 3–4 år är löneskillnaden mellan kvinnor och män som minst, efter det ökar klyftan i takt med arbetsförhållandets längd med undantag för de som varit anställda över 9–10 år där löneskillnaden minskar en aning.

## Löneutvecklingen för heltidsanställd operativ personal

**Figur 1. Genomsnittlig totalförtjänst per månad år 2012–2020, euro**

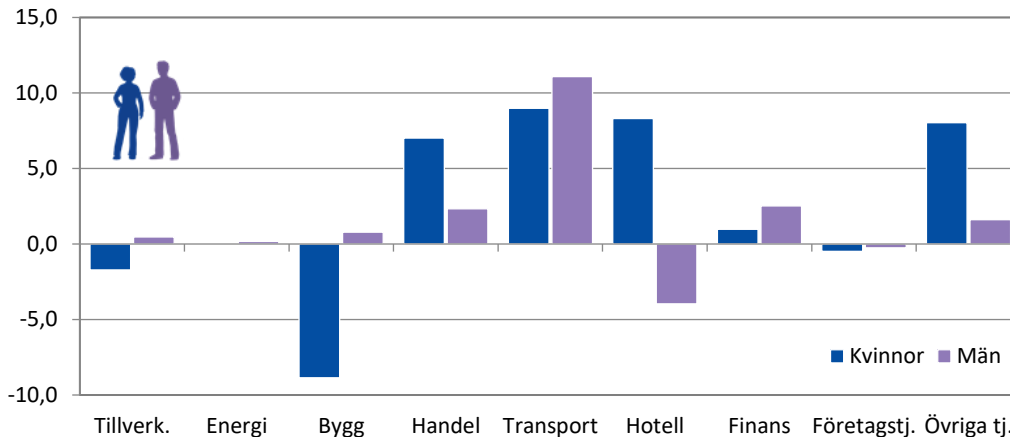
euro/månad



Källa: ÅSUB lönestatistik

**Figur 2. Löneutvecklingen för kvinnor och män 2018–2020, total förtjänst**

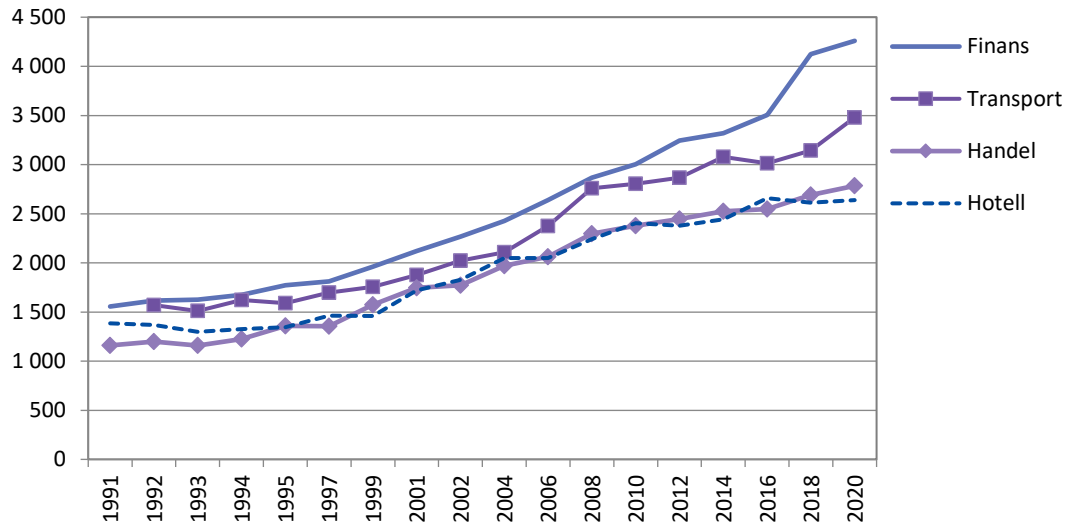
Procent



Not: Av sekretesskäl visas inte förändringen av månadslönen för kvinnor inom branschen *energi- och vattenförsörjning*.

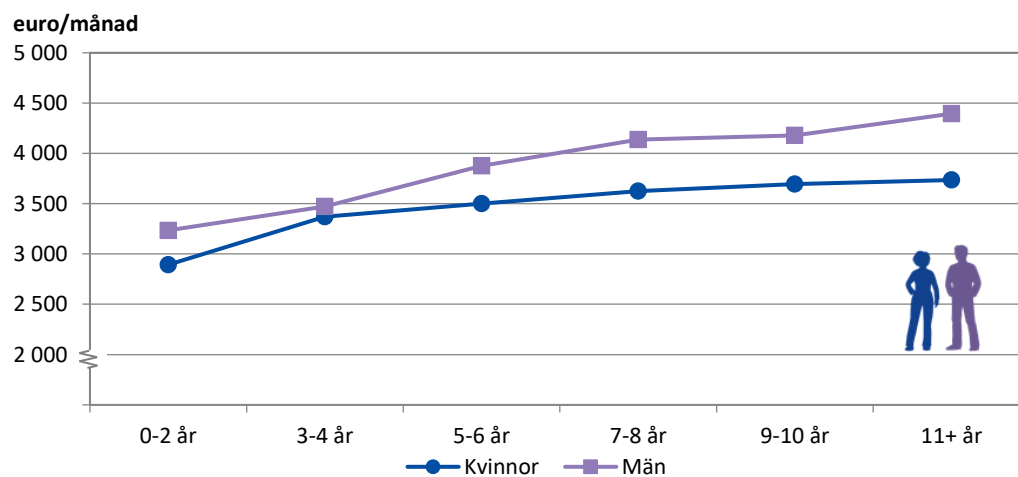
Källa: ÅSUB lönestatistik

**Figur 3. Utvecklingen av den genomsnittliga totalförtjänsten år 1991–2020, euro/månad**



Källa: ÅSUB lönestatistik

**Figur 4. Löneutvecklingen efter arbetsförhållandets längd 2020, total månadslön**



Källa: ÅSUB lönestatistik

## Löneutvecklingen för personer med samma yrke 2018 och 2020

Ett problem med att fastställa en exakt löneutveckling från ett år till ett annat är att urvalet varierar, exempelvis kan det ena året finnas 20 st chefer mer än det andra året. Detta inverkar mycket på dels de totala lönenivåerna men även på exempelvis de branschvisa lönenivåerna. För att försöka minska detta problem visas löneutvecklingen för de heltidsanställda personer som har *exakt* samma yrkesbeskrivning både år 2018 och 2020 i [tabell 11](#).

Tabellen visar den genomsnittliga veckoarbetstiden, timlön för ordinarie arbetstid samt den totala timlönen för åren 2018 och 2020. Löneutvecklingen illustreras av förändringen av den ordinarie timlönen. Från år 2018 till år 2020 har den ordinarie timlönen för de heltidsanställda som har samma yrke båda åren ökat med i genomsnitt 3,6 procent. För kvinnor är motsvarande ökning 3,3 procent medan ökningen för män är 3,7 procent.

Löneökningen för personerna med samma yrke 2018 och 2020 var mindre än för den genomsnittliga totala timlönen för samtliga heltidsanställda. För samtliga heltidsanställda ökade timlönen för ordinarie arbetstid med 4,0 procent. För kvinnorna med samma yrke 2018 och 2020 ökade timlönen mindre jämfört med samtliga heltidsanställda (6,3 procent) medan timlönen för männen med samma yrke 2018 och 2020 ökade mer jämfört med samtliga heltidsanställda (3,0 procent).

Om man beaktar deflationen på Åland under samma tidsperiod (oktober 2018 – oktober 2020), så blir den reella löneökningen högre. Deflationen var under denna tidsperiod cirka -0,3 procent, vilket innebär att den reella ökningen av timlönen för ordinarie arbetstid (för personerna med samma yrke 2018 och 2020) är 3,9 procent (ökning med 3,6 procent för kvinnorna och 4,1 procent för männen).

Mest har timlönen för ordinarie arbetstid ökat inom branschen *övriga tjänster* där den ordinarie timlönen ökat med i genomsnitt 6,3 procent. För perioden 2016 till 2018 ökade timlönen för ordinarie arbetstid mest inom branschen *hotell- och restaurangverksamhet*.

För män har timlönen för ordinarie arbetstid ökat mest inom branschen *hotell- och restaurangverksamhet*, med ca 6,7 procent. För kvinnor finns den största löneökningen inom den nämnda branschen *övriga tjänster* med 7,8 procent.

**Tabell 11. Löneutvecklingen 2018–2020, heltidsanställda med samma yrke båda åren**

Bransch	Kön	Antalet observationer	2018			2020			Förändring timlön ordinarie arbetstid, %
			Vecko-arbetstid tim	Timlön, ordinarie arbetstid	Total timlön	Vecko-arbetstid tim	Timlön, ordinarie arbetstid	Total timlön	
Alla branscher	Totalt	1 599	38,6	20,0	20,9	38,6	20,7	21,5	3,6
	Kvinnor	471	38,3	18,2	18,7	38,3	18,8	19,4	3,3
	Män	1 128	38,8	20,7	21,8	38,7	21,4	22,4	3,7
Tillverkningsindustri	Totalt	299	38,7	18,3	19,5	39,0	19,1	19,9	4,0
	Kvinnor	67	38,8	16,5	17,2	39,3	16,8	17,3	1,6
	Män	232	38,7	18,9	20,2	38,9	19,7	20,7	4,6
Energi- och vattenförsörjning	Totalt	36	36,9	24,4	25,6	39,1	23,9	24,9	-2,1
	Kvinnor	2	38,2	..	..	38,2	..	..	..
	Män	34	36,8	..	..	39,1	..	..	..
Byggverksamhet	Totalt	311	39,7	19,0	20,4	39,2	19,9	21,0	5,0
	Kvinnor	10	37,5	..	..	37,0	..	..	..
	Män	301	39,8	..	..	39,3	..	..	..
Handel	Totalt	245	38,5	16,7	17,2	38,4	17,8	18,5	6,2
	Kvinnor	96	38,8	14,9	15,3	38,6	15,8	16,6	6,2
	Män	149	38,3	17,9	18,4	38,2	19,0	19,8	6,2
Transport och magasinering	Totalt	300	38,9	20,6	21,0	38,9	20,5	20,9	-0,4
	Kvinnor	102	38,7	18,9	19,0	38,7	18,1	18,3	-4,1
	Män	198	39,0	21,5	22,0	39,0	21,8	22,3	1,2
Hotell- och restaurangverksamhet	Totalt	47	39,2	16,1	17,8	38,0	16,9	18,3	4,8
	Kvinnor	17	39,9	16,6	18,2	39,2	16,9	18,7	1,6
	Män	30	38,8	15,8	17,6	37,3	16,9	18,1	6,7
Finansiering och försäkring	Totalt	83	36,8	34,9	36,1	36,8	36,1	38,1	3,5
	Kvinnor	38	36,8	24,7	25,3	36,7	25,9	26,8	4,8
	Män	45	36,9	43,4	45,3	36,9	44,7	47,6	2,9
Företagstjänster	Totalt	173	37,7	22,1	22,9	37,8	23,1	23,7	4,5
	Kvinnor	70	37,6	20,2	20,7	37,7	21,4	21,9	6,1
	Män	103	37,7	23,3	24,4	37,8	24,2	24,9	3,5
Övriga tjänster	Totalt	105	37,9	17,9	18,5	37,7	19,1	19,6	6,3
	Kvinnor	69	37,6	17,9	18,4	37,4	19,3	19,8	7,8
	Män	36	38,4	18,0	18,7	38,1	18,7	19,1	3,6

Källa: ÅSUB lönestatistik

### 3.4 Lönespridning

Medellönen ger inte en heltäckande bild av löneläget i en bransch och yrkesgrupp eftersom den inte visar variationen i löntagarnas löner. Lönen för olika personer med samma typ av arbetsuppgifter kan variera mycket beroende på bland annat erfarenhet och ålder. Ett sätt att ge en mer nyanserad bild av löneläget i en yrkesgrupp är att visa lönespridningen för olika yrkeskategorier. Här används kvartiler som mått på lönespridningen.

Kvartilerna räknas ut genom att de anställdas löner rangordnas i stigande ordning; 25 procent av observationerna finns under den undre kvartilen och 25 procent över den övre kvartilen. 50 procent av observationerna ligger således mellan den undre och den övre kvartilen. Medianen kännetecknas av att 50 procent av observationerna finns under medianvärdet och 50 procent ligger över medianvärdet. Kvartilerna och medianen belyses genom ett praktiskt exempel nedan i texten till [tabell 12](#).

I [tabell 12](#) visas lönespridningen för heltidsanställda. Förutom kvartilerna redovisas den genomsnittliga ordinarie månadsinkomsten, som också framgår av [tabell 4](#). Kvartilvärdena visar att lönerna varierar mycket inom en och samma yrkesgrupp. Exempelvis har hälften av de anställda i yrkesgruppen *försäljare och butiksinnehavare* (ISCO kod 522) mellan 2 102 och 3 065 euro i månaden. Medianen 2 571 euro är lägre än medelvärdet, 2 717 euro i denna grupp. Hälften av de heltidsanställda har således lägre månadslön än medianen 2 571 euro och den andra hälften har högre lön. Att genomsnittet är högre än medianen är ett bevis på att lönespridningen är skev mot högre inkomster, det vill säga att det finns fler personer med avsevärt högre inkomster än medianen än det finns personer med avsevärt lägre inkomster.

**Tabell 12. Medianer, kvartiler och medeltal, heltidsanställda**

ISCO Yrkeskod	ISCO kodnr	Antal anställda	Undre kvartil	Median	Övre kvartil	Medeltal
<b>Samtliga heltidsanställda</b>	<b>Totalt</b>	<b>4 395</b>	<b>2 500</b>	<b>3 064</b>	<b>4 014</b>	<b>3 561</b>
	<b>Kvinnor</b>	<b>1 530</b>	<b>2 374</b>	<b>2 946</b>	<b>3 774</b>	<b>3 292</b>
	<b>Män</b>	<b>2 865</b>	<b>2 560</b>	<b>3 137</b>	<b>4 187</b>	<b>3 706</b>
<b>1 Chefer</b>	<b>1</b>	<b>506</b>	<b>3 998</b>	<b>5 175</b>	<b>7 079</b>	<b>6 045</b>
Högre tjänstemän och organisationschefer	111	21	4 444	7 176	11 470	8 464
Verkställande direktörer och verkschefer	112	128	4 130	5 620	8 139	6 719
Chefer inom företagstjänster och administration	121	103	4 000	5 123	6 715	5 697
Försäljnings-, marknadsförings- och utvecklingschefer	122	33	3 946	5 134	6 120	5 435
Chefer inom jordbruk, skogsbruk och fiske	131	6	2 958	3 378	4 963	3 880
Produktionschefer inom industri, gruvarbete, byggverksamhet och distribution	132	44	4 153	4 699	5 676	5 044
Chefer inom informations- och kommunikationsteknologi (IKT)	133	45	4 410	4 945	5 895	5 349
Chefer inom utbildning, vård, omsorg och finansiell verksamhet	134	81	4 232	6 237	8 777	7 011
Hotell- och restaurangchefer	141	14	2 800	3 207	3 926	3 448
Chefer inom andra servicenäringar	143	31	3 201	4 100	5 625	4 718
<b>2 Specialister</b>	<b>2</b>	<b>789</b>	<b>3 400</b>	<b>4 046</b>	<b>4 900</b>	<b>4 375</b>
Specialister inom matematik och statistik	212	13	2 295	4 022	4 762	3 960
Specialister inom biovetenskap	213	10	2 731	3 452	3 960	3 270
Specialister inom teknik (utom elektronik)	214	42	3 752	4 134	5 221	4 600
Specialister inom elektroteknik	215	20	3 813	4 440	5 367	4 523
Arkitekter, planerare och lantmätare	216	37	2 788	3 495	4 232	3 599
Andra hälso- och sjukvårdsspecialister	226	8	4 472	5 100	7 770	5 822
Specialister inom finanssektorn	241	133	3 848	4 727	6 079	5 427
Specialister inom administration	242	84	3 168	3 646	4 292	3 955
Specialister inom försäljning, marknadsföring och information	243	84	3 274	3 698	4 370	3 922
Specialister inom systemarbete	251	194	3 563	4 287	4 816	4 275
Specialister, databaser, -nätverk och systemprogram	252	81	3 391	3 869	4 553	4 161
Juridiska specialister	261	35	4 294	4 800	6 346	5 328
Specialister inom samhälls- och socialsektorn samt inom religion	263	16	2 904	3 552	4 057	3 516
Journalister, författare och språkvetare	264	32	2 766	3 220	3 780	3 331
<b>3 Experter</b>	<b>3</b>	<b>564</b>	<b>2 957</b>	<b>3 553</b>	<b>4 233</b>	<b>3 684</b>
Experter inom fysik, kemi och teknik	311	75	3 232	3 616	4 163	3 827
Arbetsledare inom gruvarbete, industri och byggverksamhet	312	71	3 254	3 813	4 437	3 899
Experter inom biovetenskap	314	9	1 967	2 205	3 061	2 467
Fartygs-, flyg- och hamntrafikbefäl och -ledare	315	28	4 506	5 456	5 716	5 154
Sjukskötare, barnmorskor m.fl.	322	18	2 969	3 369	4 095	3 511
Andra hälso- och sjukvårdsexperter	325	12	3 691	3 717	3 790	3 548
Experter inom finansiering, försäkring och redovisning	331	85	3 200	3 888	4 441	3 930
Inköps- och försäljningsagenter	332	40	3 117	3 623	4 859	4 008
Förmedlare av företagstjänster	333	24	2 500	2 904	3 500	3 319
Administrativa och specialiserade sekreterare	334	33	3 142	3 854	4 458	3 879
Tjänstemän inom beredning och bevakning i den offentliga förvaltningen	335	8	2 612	2 756	2 998	2 814
Juridiska assistenter samt personal inom socialsektorn och församlingar	341	24	2 597	2 880	3 082	2 847
Idrottare, idrotts tränare och -instruktörer m.fl.	342	31	2 000	2 357	2 892	2 562
Experter inom konst och kultur samt kökschefer	343	8	2 230	2 793	3 390	2 920
IKT-tekniker samt användarstöd	351	77	2 873	3 235	3 962	3 451
Teletekniker samt radio- och tv-tekniker	352	21	3 303	3 795	4 799	3 965
<b>4 Kontors- och kundtjänstpersonal</b>	<b>4</b>	<b>536</b>	<b>2 514</b>	<b>2 935</b>	<b>3 336</b>	<b>3 050</b>
Kontorsassistenter	411	27	2 804	3 134	3 650	3 219
Kontorssekreterare	412	27	2 504	3 195	4 100	3 730
Kassapersonal m.fl.	421	144	2 595	2 833	3 169	2 948
Annan kundtjänstpersonal	422	85	2 322	2 592	3 006	2 697
Löneräknare, försäkringshandläggare m.fl.	431	139	2 860	3 166	3 550	3 381
Kontorspersonal inom transport och lager	432	58	2 366	2 884	3 376	2 995
Annan kontors- och kundtjänstpersonal	441	56	2 166	2 537	3 139	2 691
<b>5 Service- och försäljningspersonal</b>	<b>5</b>	<b>633</b>	<b>2 108</b>	<b>2 504</b>	<b>2 978</b>	<b>2 742</b>
Restaurang- och storkökspersonal	512	86	2 138	2 396	2 802	2 539
Serveringspersonal	513	42	2 012	2 199	2 500	2 293
Frisörer, kosmetologer m.fl.	514	13	2 050	2 238	2 485	2 366
Arbetsledare inom städning och fastighetsskötsel	515	48	2 318	2 716	2 982	2 803
Försäljare och butiksinnehavare	522	351	2 102	2 571	3 065	2 717
Butikskassörer och biljettförsäljare	523	15	2 245	2 707	2 919	2 584
Annan försäljningspersonal	524	25	1 940	2 530	2 918	2 487
Närvårdare, annan vårdpersonal och hemvårdare	532	28	2 318	2 639	2 884	2 660
Säkerhets- och bevakningspersonal	541	25	2 120	3 470	6 460	4 947



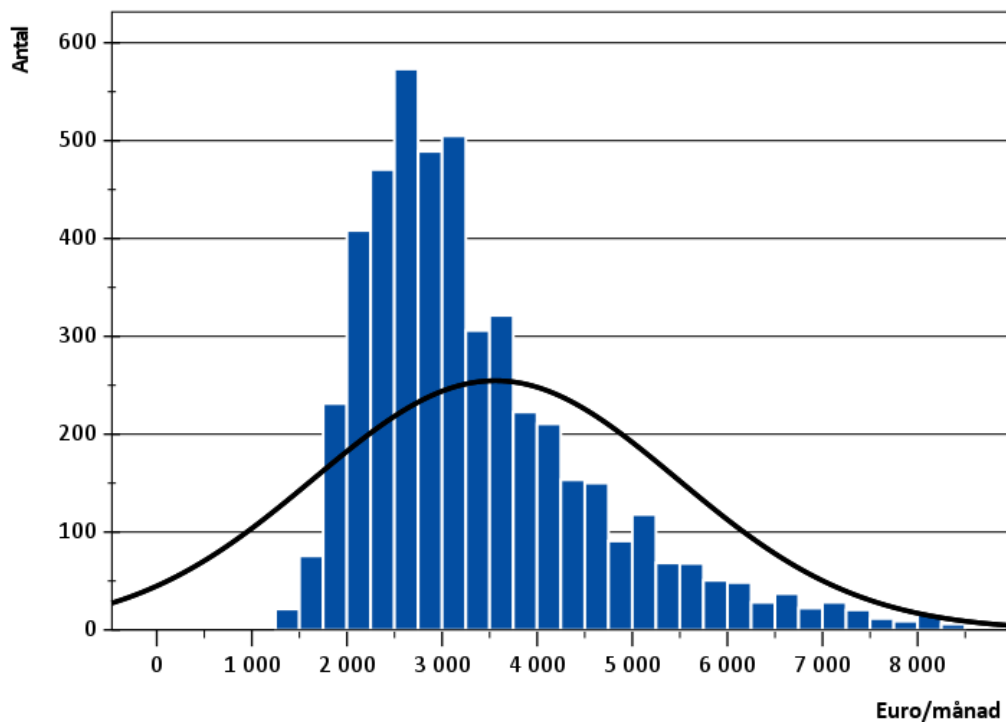
**Tabell 12: Medianer, kvartiler och medeltal, heltidsanställda (forts.)**

ISCO Yrkeskod	ISCO kodnr	Antal anställda	Undre kvartil	Median	Övre kvartil	Medeltal
<b>6 Jordbrukare, skogsarbetare m.fl.</b>	<b>6</b>	<b>99 1 676</b>	<b>2 103</b>	<b>2 575</b>	<b>2 205</b>	
Åker- och trädgårdsodlare	611	46 1 573	1 695	2 128	1 862	
Djuruppfödare	612	21 1 724	2 104	2 597	2 185	
Fiskodlare, fiskare och jägare	622	32 2 286	2 514	2 964	2 806	
<b>7 Byggnads-, reparations- och tillverkningsarbetare</b>	<b>7</b>	<b>559 2 573</b>	<b>2 920</b>	<b>3 331</b>	<b>3 016</b>	
Byggnadsarbetare m.fl.	711	154 2 568	2 909	3 312	3 017	
Byggnadshantverkare	712	43 2 637	3 327	3 795	3 259	
Målare och saneringsarbetare	713	9 2 642	2 711	3 383	2 967	
Gjuteriarbetare, svetsare, plåtslagare m.fl.	721	20 2 582	3 100	3 400	3 022	
Smeder, verktygsmakare och maskinställare	722	52 2 791	3 017	3 205	3 177	
Maskinmontörer och reparatörer	723	59 2 389	2 659	3 000	2 783	
Tryckeripersonal	732	13 2 492	2 777	2 902	2 639	
Elmontörer och -reparatörer	741	98 2 758	3 175	3 590	3 289	
Montörer och reparatörer inom elektronik och teleteknik	742	25 2 859	3 132	3 328	3 180	
Styckare, bagare, mejerister m.fl.	751	71 2 290	2 573	3 047	2 648	
Annan personal, oklassificerad	754	7 2 829	3 311	3 589	3 159	
<b>8 Process- och transportarbetare</b>	<b>8</b>	<b>443 2 337</b>	<b>2 553</b>	<b>2 823</b>	<b>2 615</b>	
Maskinoperatörer i gruv- och stenbrottsarbete	811	9 2 449	2 657	3 139	2 717	
Processoperatörer, gummi-, plast- och pappersvaruindustri	814	102 2 468	2 685	2 890	2 673	
Processoperatörer, livsmedelsindustri	816	30 1 994	2 087	2 194	2 141	
Processoperatörer, sågvaror samt pappers- och kartongindustri	817	13 2 514	2 573	2 711	2 715	
Andra processoperatörer	818	11 2 367	2 522	2 942	2 629	
Hopsättare, industriprodukter	821	28 2 203	2 359	2 489	2 342	
Person- och paketbilsförare samt motorcykelförare	832	16 2 136	2 200	2 250	2 247	
Förare av tunga motorfordon	833	165 2 430	2 591	2 865	2 709	
Arbetsmaskinförare	834	44 2 556	2 786	3 119	2 852	
Däckmanskap m.fl. sjötrafikarbetare	835	8 2 472	2 508	2 517	2 498	
<b>9 Övriga arbetstagare</b>	<b>9</b>	<b>266 1 959</b>	<b>2 215</b>	<b>2 590</b>	<b>2 323</b>	
Hem-, hotell- och kontorsstädare m.fl.	911	73 2 000	2 142	2 332	2 698	
Medhjälpare inom jordbruk, skogsbruk och fiske	921	17 1 593	1 837	1 911	1 849	
Medhjälpare inom gruvidrift och byggverksamhet	931	23 2 275	2 572	3 183	2 242	
Godshanterare, lagerarbetare m.fl.	933	77 2 201	2 540	2 836	2 592	
Köks- och restaurangbiträden	941	6 1 792	2 212	2 636	2 260	
Tidningsutdelare, bud m.fl.	962	55 1 837	1 960	2 234	2 112	

Källa: ÅSUB lönestatistik

För att åskådliggöra lönespridningen på ett annat sätt än i [tabell 12](#) visas spridningen för heltidsanställd personal i de olika branscherna i form av histogram på de följande sidorna. Staplarna visar de anställdas antal i varje lönegrupp. Månadslönen är grupperad så att varje stapel utgör en grupp med intervall av 250 euro. Observera att det finns en del personal vars ordinarie månadsinkomster är mycket låga då merparten består av olika tillägg eller är prestationsbaserade (dvs. ackord). I figurerna ingår en linje som beskriver hur en normalfördelning med motsvarande genomsnitt och varians skulle se ut.

Figur 5. Lönespridning, samtliga branscher



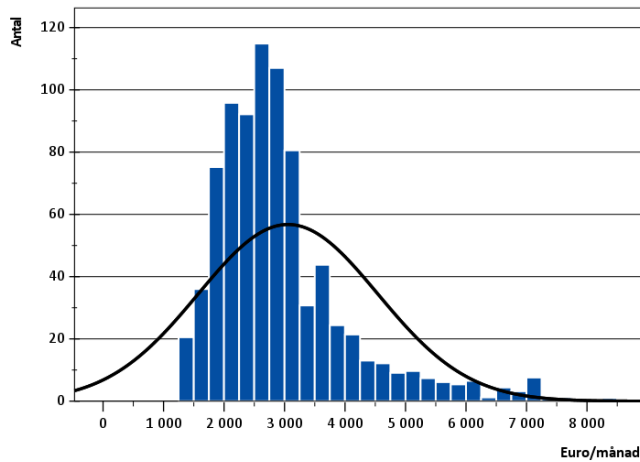
Källa: ÅSUB lönestatistik

Diagrammet ovan illustrerar hur lönespridningen ser ut för samtliga heltidsanställda (ordinarie månadsinkomster). De flesta observationerna ligger omkring 2 000 euro till 3 250 euro. På följande sidor kommer lönespridningen att visas för heltidsanställdas ordinarie förtjänster per bransch.

Inom branschen *transport och magasinering* finns en bred spridning av lönerna. Diagrammet visar att linjen som illustrerar normalfördelningen skiljer sig mycket från diagramstaplarna, vilket innebär att underlaget inte är normalfördelat. Inom branschen *byggverksamhet* följer linjen som visar normalfördelningen mera diagramstaplarna, vilket innebär att materialet är mer normalfördelat.

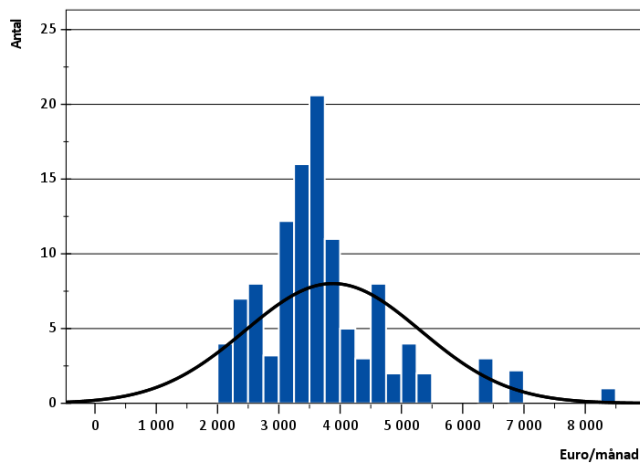
## Lönespridningen för heltidsanställda, ordinarie arbetstid

**Figur 6. Lönespridning, tillverkningsindustri**



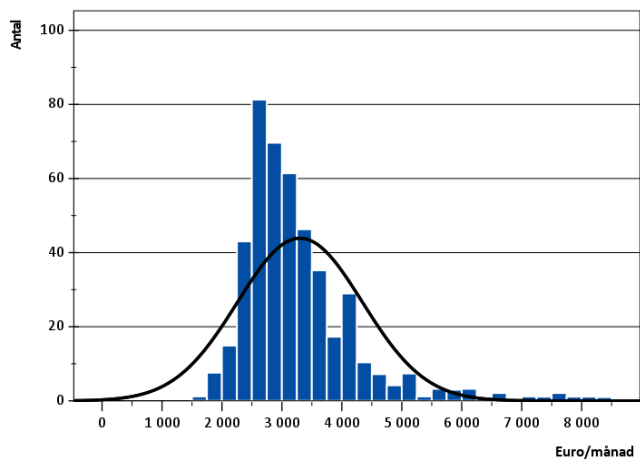
Källa: ÅSUB lönestatistik

**Figur 7. Lönespridning, energi- och vattenförsörjning**



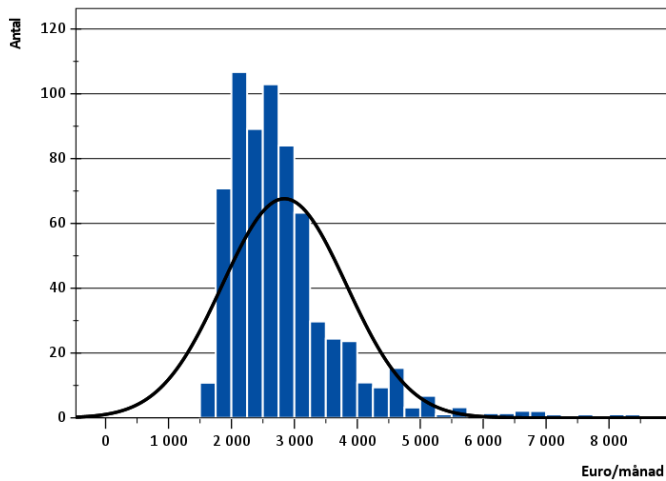
Källa: ÅSUB lönestatistik

**Figur 8. Lönespridning, byggverksamhet**



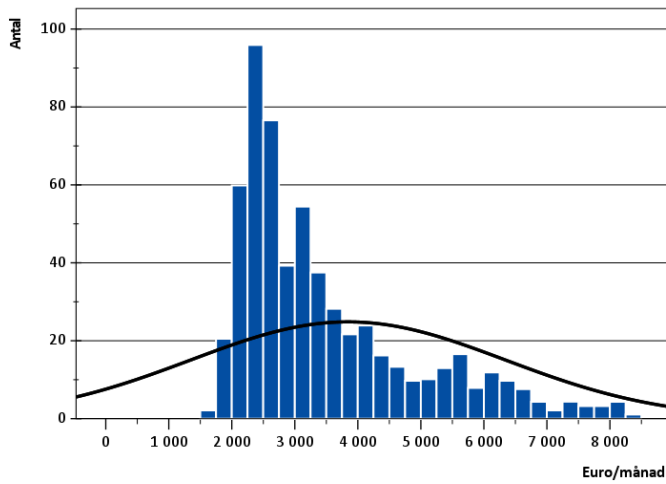
Källa: ÅSUB lönestatistik

**Figur 9. Lönespridning, handel**



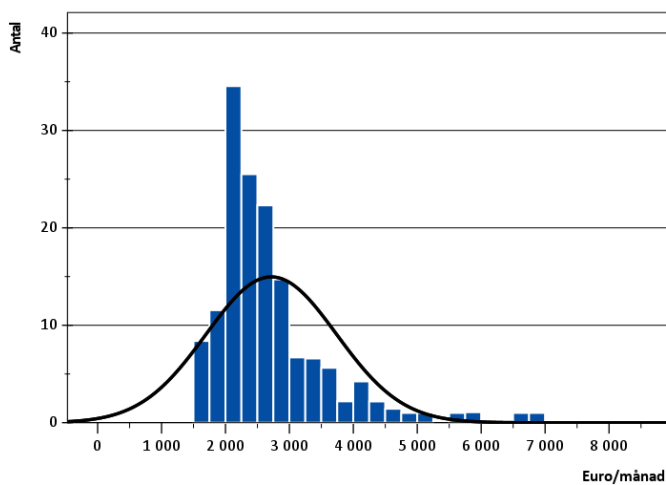
Källa: ÅSUB lönestatistik

**Figur 10. Lönespridning, transport och magasinering**



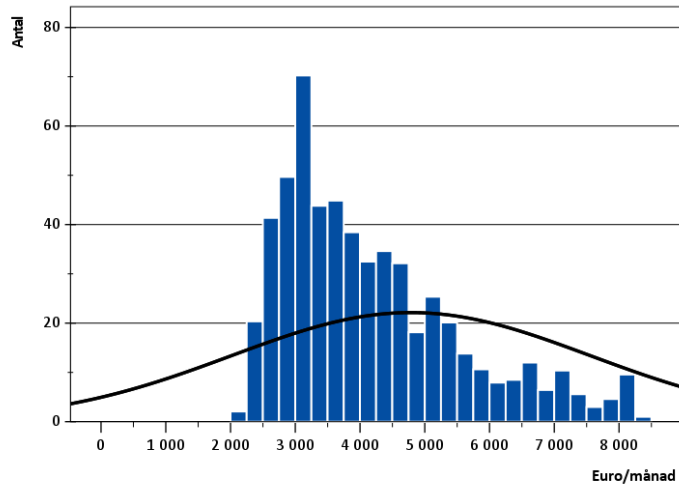
Källa: ÅSUB lönestatistik

**Figur 11. Lönespridning, hotell- och restaurangverksamhet**



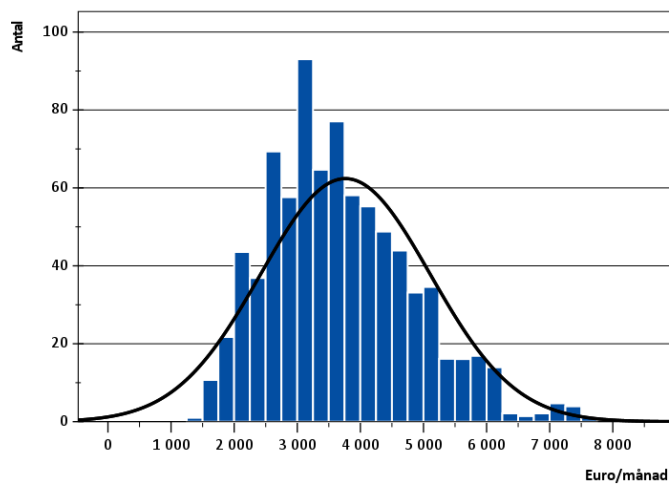
Källa: ÅSUB lönestatistik

**Figur 12. Lönespridning, finansiering och försäkring**



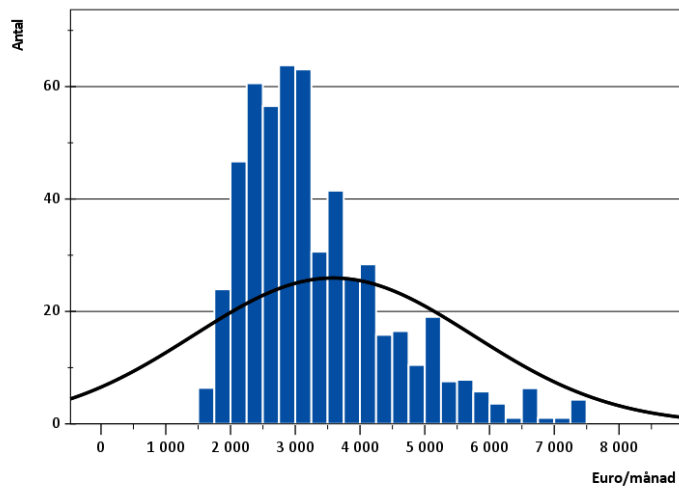
Källa: ÅSUB lönestatistik

**Figur 13. Lönespridning, företagstjänster**



Källa: ÅSUB lönestatistik

**Figur 14. Lönespridning, övriga tjänster**



Källa: ÅSUB lönestatistik

### 3.5 Genomsnittliga månadsinkomster för sjöpersonal

Sjölönestatistiken i detta kapitel grundar sig på material som erhållits från Sjömanspensionskassan (SPK). Materialet består av medellöner per befattning, separat för män och kvinnor. Materialet är tyvärr så pass begränsat att man inte kan läsa ut veckoarbetstid, medelålder, medianlöner eller antalet anställda per befattning. Sjölönestatistiken omfattar samtliga anställda ombord på de åländska rederiernas fartyg som är registrerade på Åland. Detta innebär att även icke-åländska sjömän ombord på åländska fartyg finns medräknade i denna statistik. Undersökningen är indelad i fraktrafik och passagerartrafik.

För att göra materialet mera överskådligt har de olika befattningarna grupperats i nio grupper. Från och med 2016 togs nya nya yrkeskoder för sjölönerna i bruk. På grund av detta är inte längre grupperna helt jämförbara med tidigare år. Grupperna *däcksbefäl* och *maskinbefäl* består av personal i ledarposition vid antingen däcks- eller maskinavdelningen. Grupperna *däcks-* och *maskinmanskap* innehåller personal med lägre befattningar vid antingen däcksavdelningen eller maskinavdelningen. Grupperna *ekonomi-*, *försäljnings*, *restaurang-*, *hotell-*, och *övrig personal* består av ekonomi- och servicepersonal. En utförligare beskrivning av de olika grupperna, samt exempel på olika befattningar finns i [bilaga 5](#).

Då inga uppgifter på antal anställda fanns att tillgå har personalstorleken till och med år 2018 uppskattats med hjälp av uppgiften arbetsförhållandedagar. Genom att dividera denna siffra med antal dagar på ett år får man uppgiften arbetsförhållandeår. Från och med år 2019 uppskattas personalstorleken med hjälp av arbetsförhållandemånader som divideras med tolv och således får man arbetsförhållandeår. I allmänhet motsvarar ett arbetsförhållandeår två tjänster, i och med principen att en inarbetad dag ger en ledig dag (till exempel vecka/vecka). I praktiken blir det lite mer än två tjänster på grund av semester- och sjukledighet, som måste kompenseras med vikarier.

I [tabell 13](#) på nästa sida visas löneutvecklingen för sjöpersonal mellan åren 2000 och 2020. Medellönerna för samtliga fartyg har det senaste året ökat för män och minskat för kvinnor. Totalt sett har den genomsnittliga lönen i ökat mellan åren 2019 och 2020 med 0,4 procent. Inom passagerartrafiken har lönen minskat med 1,5 procent medan lönen inom fraktrafiken ökat med 1,8 procent. Sedan år 2000 har sjölönerna ökat i genomsnitt med 34,6 procent (1,5 procent per år). Löneökningen var för kvinnorna 9,4 procent (ca 0,4 procent per år) och för männen 41,8 procent (ca 1,8 procent per år). Den största förändringen mellan år 2017 och 2018 beror på att två fartyg blev registrerade på Åland som tidigare varit registrerade i övriga Finland. Under år 2020 påverkades sjöfarten kraftigt av den rådande pandemin.

I [tabell 14](#) på sidan 48 redogörs för medellönerna för personal anställd ombord på fartyg registrerade på Åland år 2020 efter yrkesgrupp. Löneuppgiften som redovisas är medelmånadslönen inklusive naturaförmånerna. År 2020 var medelmånadslönen för samtliga ombordanställda 3 581 euro, för kvinnor 2 719 euro och för män 3 959 euro. Inom passagerartrafiken var medelmånadslönen 3 330 euro (2 677 euro för kvinnorna och 3 690 euro för männen). Medelmånadslönen inom fraktrafiken var 4 869 euro (4 299 euro för kvinnorna och 4 899 euro för männen).

Den högsta medellönen innehar gruppen *däcksbefäl* med 6 198 euro per månad, följt av gruppen *maskinbefäl* med 5 829 euro per månad. De lägsta medellönerna finns inom gruppen *ekonomipersonal* med 2 594 euro per månad. Samtidigt är detta den grupp som innehåller mest personal, med drygt 40 procent av samtliga anställda.

**Tabell 13. Löneutvecklingen för sjöpersonal 2000–2020**

	Samtliga fartyg			Passagerarfartyg			Fraktfartyg		
	Totalt	Kvinnor	Män	Totalt	Kvinnor	Män	Totalt	Kvinnor	Män
<b>Löneinkomster, euro</b>									
2000	2 660	2 487	2 791	2 665	2 493	2 818	2 620	2 077	2 654
2001	2 674	2 413	2 847	2 661	2 420	2 868	2 751	2 158	2 786
2002	2 563	2 238	2 785	2 512	2 243	2 744	2 887	1 930	2 930
2003	2 619	2 272	2 848	2 563	2 275	2 806	2 965	2 035	3 001
2004	2 701	2 343	2 927	2 629	2 346	2 866	3 073	2 175	3 110
2005	2 773	2 435	2 988	2 702	2 433	2 923	3 177	2 544	3 205
2006	2 857	2 492	3 085	2 792	2 493	3 031	3 236	2 475	3 271
2007	3 112	2 741	3 341	3 040	2 735	3 271	3 585	3 036	3 614
2008	3 300	2 903	3 539	3 221	2 899	3 470	3 729	3 095	3 762
2009	3 452	3 014	3 704	3 345	3 007	3 612	3 893	3 284	3 926
2010	3 482	3 020	3 742	3 359	3 016	3 631	3 952	3 163	3 989
2011	3 562	3 078	3 836	3 424	3 073	3 702	4 110	3 289	4 149
2012	3 695	3 201	3 969	3 554	3 194	3 826	4 288	3 458	4 331
2013	3 740	3 301	3 999	3 600	3 296	3 835	4 415	3 482	4 469
2014	3 786	3 345	4 042	3 640	3 339	3 863	4 583	3 655	4 629
2015	3 808	3 371	4 062	3 680	3 367	3 907	4 584	3 611	4 624
2016	3 804	3 410	4 037	3 702	3 410	3 913	4 538	3 440	4 578
2017	3 817	3 426	4 049	3 717	3 425	3 926	4 560	3 548	4 600
2018	3 485	2 942	3 811	3 287	2 922	3 555	4 823	4 248	4 849
2019	3 565	2 995	3 908	3 382	2 968	3 686	4 785	4 444	4 804
2020	3 581	2 719	3 959	3 330	2 677	3 690	4 869	4 299	4 899
<b>Arbetsförhållandeår</b>									
2000	3 101	1 337	1 764	2 808	1 320	1 488	292	17	275
2001	3 228	1 291	1 937	2 743	1 265	1 478	485	26	459
2002	3 286	1 330	1 956	2 833	1 310	1 523	450	19	431
2003	3 195	1 273	1 922	2 745	1 255	1 490	445	17	428
2004	2 955	1 146	1 809	2 472	1 127	1 345	478	19	459
2005	3 223	1 255	1 968	2 737	1 234	1 503	482	21	461
2006	2 984	1 151	1 833	2 546	1 132	1 414	437	20	417
2007	2 789	1 062	1 727	2 420	1 043	1 377	370	19	351
2008	2 696	1 013	1 684	2 278	992	1 286	418	21	398
2009	2 275	831	1 444	1 832	809	1 023	443	22	420
2010	2 009	723	1 286	1 592	704	888	417	19	398
2011	1 977	716	1 261	1 581	698	883	396	18	378
2012	1 969	702	1 267	1 591	684	907	378	18	360
2013	2 047	759	1 289	1 695	740	955	353	19	333
2014	2 184	801	1 383	1 846	786	1 060	338	16	322
2015	2 114	775	1 339	1 813	764	1 050	301	12	289
2016	2 071	771	1 300	1 820	762	1 058	251	9	243
2017	2 059	767	1 292	1 814	757	1 056	245	9	236
2018	2 694	1 009	1 685	2 346	994	1 352	348	15	333
2019	2 745	1 030	1 715	2 386	1 011	1 375	359	19	340
2020	1 857	567	1 290	1 555	552	1 003	302	15	287

Not: Uppgifterna för 2018 är reviderade, äldre uppgifter är inte helt jämförbara pga. förändringar i underlaget.  
Källa: ÅSUB lönestatistik, Sjömanspensionskassan

I [tabell 14](#) visas även att det existerar stora löneskillnader mellan män och kvinnor inom sjöfarten. Eftersom man har samma lön för en befattning oberoende av om man är man eller kvinna innebär det att de löneskillnaderna som syns dels borde bero på ålderstillägg och dels på att det finns väldigt få kvinnor bland de högre befattningarna. Den främsta orsaken till att ålderstillägg har så stor inverkan på lönerna är att det är först på senare tid som det blivit mer vanligt att kvinnor väljer att utbilda sig till högre befattningar (till exempel sjöbefäl), det vill säga att manliga befäl, i genomsnitt, har högre ålderstillägg än kvinnorna.

Löneskillnaderna som kan utläsas ur tabell 14 ligger på en lägre nivå än som för landbaserad inkomst för de landanställda. Inom passagerartrafiken ligger kvinnornas löner på drygt 73 procent av männens. Inom fraktrafiken är situationen bättre, här motsvarar kvinnornas löner ca 88 procent av männens. När det gäller all trafik så motsvarar kvinnornas löner 69 procent av männens. De senaste två åren har löneskillnaderna förbättrats något inom fraktrafiken men försämrats något inom passagerartrafiken.

De största löneskillnaderna finns inom grupperna *övrig personal* och *försäljningspersonal* (för *övrig personal* motsvarar kvinnornas löner 129 procent av männens och för *försäljningspersonal* motsvarar kvinnornas löner 81 procent av männens). De minsta löneskillnaderna finns inom gruppen *restaurangpersonal* (kvinnornas löner motsvarar 93 procent av männens).

**Tabell 14. Genomsnittliga månatliga löneinkomster för sjöpersonal år 2020**

Yrkesgrupp	Kön	Genomsnittliga månatliga löneinkomster			Antal arbetsförhållandeår <sup>1)</sup>		
		All trafik	Passagerartrafik	Fraktrafik	All trafik	Passagerartrafik	Fraktrafik
Samtliga anställda	Totalt	3 581	3 330	4 869	1 857	1 555	302
	Kvinnor	2 719	2 677	4 299	567	552	15
	Män	3 959	3 690	4 899	1 290	1 003	287
Däcksbefäl	Totalt	6 198	6 683	5 706	192	97	95
	Kvinnor	5 364	..	..	7	5	2
	Män	6 231	..	..	185	92	93
Maskinbefäl	Totalt	5 829	6 329	5 244	173	93	80
	Kvinnor	..	-	..	1	-	1
	Män	..	6 329	..	172	93	79
Däcksmanskap	Totalt	3 580	3 372	4 010	207	139	67
	Kvinnor	3 316	..	..	11	9	2
	Män	3 595	..	..	195	130	65
Maskinmanskap	Totalt	3 507	3 484	3 614	169	140	30
	Kvinnor	..	..	..	2	2	0
	Män	..	..	..	168	138	29
Ekonomipersonal	Totalt	2 594	2 520	4 383	750	721	30
	Kvinnor	2 482	2 429	4 512	378	368	10
	Män	2 708	2 615	4 322	373	352	20
Försäljningspersonal	Totalt	2 982	2 982	-	77	77	-
	Kvinnor	2 642	2 642	-	34	34	-
	Män	3 249	3 249	-	43	43	-
Restaurangpersonal	Totalt	3 122	3 122	-	150	150	-
	Kvinnor	3 019	3 019	-	80	80	-
	Män	3 238	3 238	-	70	70	-
Hotellpersonal	Totalt	3 662	3 662	-	74	74	-
	Kvinnor	3 424	3 424	-	47	47	-
	Män	4 067	4 067	-	27	27	-
Övrig personal	Totalt	3 109	3 109	-	64	64	-
	Kvinnor	3 866	3 866	-	8	8	-
	Män	3 005	3 005	-	57	57	-

1) På grund av avrundade siffror stämmer inte alltid totalsumman överens med antal kvinnor och män. 0 = mindre än 0,5 enheter, - = exakt 0 enheter.

Källa: ÅSUB lönestatistik, Sjömanspensionskassan



## Bilagor

### **Bilaga 1. Branscher och exempel på delbranscher i undersökningen (NI2008)**

#### *Tillverkningsindustri*

Livsmedelsframställning  
Tillverkning av trä och varor av trä, kork, rotting o.d. utom möbler  
Tillverkning av gummi- och plastvaror  
Tillverkning av metallvaror utom maskiner och apparater  
Annan tillverkning

#### *Energi- och vattenförsörjning*

Försörjning av el, gas, värme och kyla  
Avfallshantering; återvinning

#### *Byggverksamhet*

Byggande av hus  
Anläggningsarbeten  
Specialiserad bygg- och anläggningsverksamhet

#### *Handel*

Handel samt reparation av motorfordon och motorcyklar  
Parti- och provisionshandel utom med motorfordon  
Detaljhandel utom med motorfordon och motorcyklar

#### *Transport och magasinering*

Landtransport  
Sjötransport  
Lufttransport  
Post- och kurirverksamhet

#### *Hotell- och restaurangverksamhet*

Hotell- och logiverksamhet  
Restaurang-, catering och barverksamhet

#### *Finansiering och försäkring*

Finansförmedling utom försäkring och pensionsfondverksamhet  
Försäkring, återförsäkring och pensionsfondverksamhet

#### *Företagstjänster*

Förlagsverksamhet  
Telekommunikation  
IT-tjänster  
Juridisk och ekonomisk konsultverksamhet

#### *Övriga tjänster*

Hälso- och sjukvård  
Vård och omsorg med boende  
Öppna sociala insatser  
Spel- och vadhållningsverksamhet  
Sport-, fritids- och nöjesverksamhet  
Intressebevakning; religiös verksamhet  
Andra konsumenttjänster

## Bilaga 2. Beskrivning av yrkeskoderna

### 1. Ledande arbetsuppgifter

Personal med självständigt kvalificerat arbete. Chefer och föreståndare som självständigt leder enhet med hjälp av underställd personal eller självständigt handhar eller utför mångsidiga arbetsuppgifter. Arbetet kräver ingående kännedom om tillämpade rutiner.

### 2. Förmansuppgifter

Personal med kvalificerat arbete. Personal som är i förmansställning i förhållande till underställd biträdespersonal. Arbetet sker efter allmänna anvisningar och förutsätter god kännedom om tillämpade rutiner och förmåga att göra egna bedömningar.

### 3. Operativ personal

Operativ- eller produktionspersonal för vars arbete det finns detaljerade anvisningar eller givna underlag. Arbetet förutsätter viss kännedom om tillämpade rutiner. Det här är den största personalkategorin.

#### 3a Servicepersonal

Till den här gruppen hör vissa typer av befattningar såsom vaktmästare, städare, kökspersonal, telefonister samt lagerarbetare.

#### 3b Administrativ personal

I branscherna handel, byggverksamhet, tillverkningsindustri, transporter, tekniska tjänster, fastighetstjänster och energiförsörjning kan denna grupp enkelt urskiljas med hjälp av namnet på befattningen. Hit hör kontorister, löneräknare samt sekreterare.

### **Bilaga 3. Exempel på befattningar i de olika yrkeskoderna per bransch**

#### *Tillverkningsindustri*

Ledande tjänstemän: VD, ekonomichef, försäljningschef, produktionschef  
Förmän: arbetsledare, förman, verkmästare, projektledare, utvecklingsingenjör  
Operativ personal: bageriarbetare, slaktare, försäljare, maskinskötare, reparatör

#### *Energi- och vattenförsörjning*

Ledande tjänstemän: VD, driftschef, ekonomichef, kontorschef  
Förmän: ingenjörer, lagerförman, arbetsledare, ledande driftstekniker  
Operativ personal: montör, tekniker, chaufför, avfallsarbetare

#### *Byggverksamhet*

Ledande tjänstemän: VD, ekonomichef, projektchef, lagerchef  
Förmän: byggmästare, arbetsledare, projektledare, ingenjör  
Operativ personal: byggnadsarbetare, plåtslagare, målare, elektriker, rörmontör

#### *Handel*

Ledande tjänstemän: VD, ekonomichef, försäljningschef, inköpschef, provisor  
Förmän: arbetsledare, lagerförman, inköpare, ansvarig försäljare, butiksansvarig  
Operativ personal: försäljare, expedit, chaufför, farmaceut, lagerarbetare

#### *Transport och magasinering*

Ledande tjänstemän: VD, ekonomichef, teknisk chef, personalchef  
Förmän: arbetsledare, verkmästare, controller, inspektör, driftansvarig  
Operativ personal: chaufför, brevbärare, sorterare, hamnarbetare, klarerare

#### *Hotell - och restaurangverksamhet*

Ledande tjänstemän: VD, receptionschef, kökschef, restaurangchef, hotellchef  
Förmän: restaurangansvarig, hovmästare, inköpsansvarig, försäljningsansvarig  
Operativ personal: kock, servitör, kallskänka, diskare, cafébiträde, värdinna

#### *Finansiering och försäkring*

Ledande tjänstemän: VD, direktör, kreditchef, placeringschef, kontorschef  
Förmän: ekonomiansvarig, controller, portföljförvaltare, projektledare  
Operativ personal: servicerådgivare, skadereglerare, funktionärer, tjänstemän

#### *Företagstjänster*

Ledande tjänstemän: VD, ekonomichef, chefredaktör, avdelningschef  
Förmän: projektledare, arbetsledare, systemarkitekt, redaktörer  
Operativ personal: dataprogrammerare, IT-tekniker, redovisare, tekniker

#### *Övriga tjänster*

Ledande tjänstemän: VD, läkare, föreståndare, verksamhetsledare, ekonomichef  
Förmän: controller, mjukvaruarkitekt, arbetsledare, scrum master, föreståndare  
Operativ personal: chaufför, frisör, tvätteriarbetare, webbdesigner, guide

## Bilaga 4. Statistikcentralens yrkesklassificering (ISCO-2010)

Yrkesklassificering ISCO bygger på idén att yrket klassificeras enligt arbetets krav på arbetskunskap, oavsett den anställdas utbildning eller branschtillhörighet. Detta innebär att en textbehandlare som arbetar på en fabrik har samma yrke som en textbehandlare på en advokatbyrå, om deras arbetsuppgifter kräver samma yrkeskunskap. Yrkesgruppen bygger på arbetsuppgifternas art, på hur krävande de är och på de yrkeskunskaper som förvärvats endera i arbetet eller genom utbildning. Klassificeringen i denna rapport bygger på Statistikcentralens ISCO-klassificering 2010.

Yrkesbenämning (ISCO-2010)	ISCO-kod
<b>Chefer</b>	<b>1</b>
Högre tjänstemän och organisationschefer	111
Verkställande direktörer och verkschefer	112
Chefer inom företagstjänster och administration	121
Försäljnings-, marknadsförings- och utvecklingschefer	122
Chefer inom jordbruk, skogsbruk och fiske	131
Produktionschefer inom industri, gruvidrift, byggverksamhet och distribution	132
Chefer inom informations- och kommunikationsteknologi (IKT)	133
Chefer inom utbildning, vård, omsorg och finansiell verksamhet	134
Hotell- och restaurangchefer	141
Chefer inom detalj- och partihandel	142
Chefer inom andra servicenäringar	143
<b>Specialister</b>	<b>2</b>
Specialister inom matematik och statistik	212
Specialister inom biovetenskap	213
Specialister inom teknik (utom elektronik)	214
Specialister inom elektroteknik	215
Arkitekter, planerare och lantmätare	216
Andra hälso- och sjukvårdsspecialister	226
Specialister inom finanssektorn	241
Specialister inom administration	242
Specialister inom försäljning, marknadsföring och information	243
Specialister inom systemarbete	251
Specialister, databaser, -nätverk och systemprogram	252
Juridiska specialister	261
Specialister inom samhälls- och socialsektorn samt inom religion	263
Journalister, författare och språkvetare	264
<b>Experter</b>	<b>3</b>
Experter inom fysik, kemi och teknik	311
Arbetsledare inom gruvidrift, industri och byggverksamhet	312
Experter inom biovetenskap	314
Fartygs-, flyg- och hamntrafikbefäl och -ledare	315
Tekniska experter inom hälso- och sjukvården	321
Sjukskötare, barnmorskor m.fl.	322
Andra hälso- och sjukvårdsexperter	325
Experter inom finansiering, försäkring och redovisning	331
Inköps- och försäljningsagenter	332
Förmedlare av företagstjänster	333
Administrativa och specialiserade sekreterare	334
Tjänstemän inom beredning och bevakning i den offentliga förvaltningen	335
Juridiska assistenter samt personal inom socialsektorn och församlingar	341
Idrottare, idrottsstränare och -instruktörer m.fl.	342
Experter inom konst och kultur samt kökschefer	343
IKT-tekniker samt användarstöd	351
Teletekniker samt radio- och tv-tekniker	352

Yrkesbenämning (ISCO-2010)	ISCO-kod
<b>Kontors- och kundtjänstpersonal</b>	<b>4</b>
Kontorsassistenter	411
Kontorssekreterare	412
Kassapersonal m.fl.	421
Annan kundtjänstpersonal	422
Löneräknare, försäkringshandläggare m.fl.	431
Kontorspersonal inom transport och lager	432
Annan kontors- och kundtjänstpersonal	441
<b>Service- och försäljningspersonal</b>	<b>5</b>
Personal inom resetjänster, konduktörer och guider	511
Restaurang- och storhushållspersonal	512
Serveringspersonal	513
Frisörer, kosmetologer m.fl.	514
Arbetsledare inom städning och fastighetskötsel	515
Annan servicepersonal, personliga tjänster	516
Försäljare och butiksinnehavare	522
Butikskassörer och biljettförsäljare	523
Annan försäljningspersonal	524
Närvårdare, annan vårdpersonal och hemvårdare	532
Säkerhets- och bevakningspersonal	541
<b>Jordbrukare, skogsarbetare m.fl.</b>	<b>6</b>
Åker- och trädgårdsodlare	611
Djuruppfödare	612
Skogsbrukare och skogsarbetare	621
Fiskodlare, fiskare och jägare	622
<b>Byggnads-, reparations- och tillverkningsarbetare</b>	<b>7</b>
Byggnadsarbetare m.fl.	711
Byggnadshantverkare	712
Målare och saneringsarbetare	713
Gjuteriarbetare, svetsare, plåtslagare m.fl.	721
Smeder, verktygsmakare och maskinställare	722
Maskinmontörer och reparatörer	723
Tryckeripersonal	732
Elmontörer och -reparatörer	741
Montörer och reparatörer inom elektronik och teleteknik	742
Styckare, bagare, mejerister m.fl.	751
Trävaruhanterare, snickare m.fl.	752
Annan personal, oklassificerad	754
<b>Process- och transportarbetare</b>	<b>8</b>
Maskinoperatörer i gruv- och stenbrottsarbete	811
Processoperatörer, gummi-, plast- och pappersvaruindustri	814
Processoperatörer, textil-, skinn- och läderindustri	815
Processoperatörer, livsmedelsindustri	816
Processoperatörer, sågvaror samt pappers- och kartongindustri	817
Andra processoperatörer	818
Hopsättare, industriprodukter	821
Person- och paketbilsförare samt motorcykelförare	832
Förare av tunga motorfordon	833
Arbetsmaskinförare	834
Däckmanskap m.fl. sjötrafikarbetare	835
<b>Övriga arbetstagare</b>	<b>9</b>
Hem-, hotell- och kontorsstädare m.fl.	911
Fordonstvättare och fönsterputsare m.fl.	912
Medhjälpare inom jordbruk, skogsbruk och fiske	921
Medhjälpare inom gruvidrift och byggverksamhet	931
Medhjälpare inom tillverkning	932
Godshanterare, lagerarbetare m.fl.	933
Köks- och restaurangbiträden	941
Avfallshanterare	961
Tidningsutdelare, bud m.fl.	962

## Bilaga 5. Sjölönernas lönegrupper

Grupperna däcksbefäl och maskinbefäl består av personer i ledarställning i antingen däck- eller maskinavdelningen. Gruppen däck- och maskinmanskaper består av personal med lägre befattningar vid antingen däckavdelningen eller maskinavdelningen. Grupperna ekonomi-, försäljnings-, restaurang-, hotell- samt övrig personal består av ekonomi- och servicepersonal.

Nedan är några exempel på befattningar i de olika grupperna. De femsiffriga koderna är Sjömanspensionskassans eget beteckningssystem på de olika befattningarna.

Däcksbefäl	Maskinmanskaper	Restaurangpersonal
10000 Befälhavare	29000 Annan maskinman	40000 Intendent
10007 Befälhavare at	25300 Reparatör	40200 Restaurangchef
10100 Överstyrman	25400 Reparatör at	41200 Konferensvärd/värdinna
10200 I styrman	25500 Elektriker	43000 Servitör
10502 Styrman	25600 Elektriker at	49000 Annan restaurangpersonal
10500 Styrmanspraktikant	26300 Maskinman at	
	26400 Maskinman	
	26500 Vaktman, maskin	<b>Hotellpersonal</b>
<b>Maskinbefäl</b>	27200 Maskinmästarpraktikant	50000 Purser
14900 Båtsman at	27300 Elmästarpraktikant	50500 Föreståndarinna
15000 Båtsman	28200 Elektrikerpraktikant	51400 Chefstäderska
15300 Matros at	28900 Vaktmanspraktikant, maskin	59000 Annan hotellpersonal
15600 Däcksmän at		
16000 Matros		
16100 Däcksmän	<b>Ekonomipersonal</b>	<b>Försäljningspersonal</b>
16700 Vaktman at	30000 Ekonomiföreståndare	65000 Butikschef
16800 Vaktman, däck	31000 Kockstuart at	69000 Butikspersonal
18300 Vaktmanspraktikant at	31100 Kockstuart	
18900 Vaktmanspraktikant, däck	31400 Kock at	
19000 Annan däcksmän	31500 Kock	<b>Övrig personal</b>
	32900 Ekonomipraktikant	70000 Läkare
	43500 Kökschef	71000 Sjukskötare
<b>Däcksmanskaper</b>	44502 Annan kökspersonal	73000 Underhållningsartist
19800 Maskinmästare at	44600 Ekonomibiträde	76000 Ordningsvakt
19900 Maskinchef at	49900 Annan ekonomipersonal	
20000 Maskinchef		
20200 Maskinmästare		
20400 I maskinmästare		
20800 Elmästare		
20801 Elmästare at		


## Bilaga 6. Lönerelation enligt ISCO-yrkesgrupp och bransch

*Kvinnors totala timlön i procent av männens totala timlön 2020, samtliga arbetstagare*

	<b>Totalt</b>	Tillverknings- industri	Energi- och vatten- försörjning	Bygg- verksamhet	Handel	Transport och magasiner	Hotell- och restaurang- verksamhet	Finansiering och försäkring	Företags- tjänster	Övriga tjänster
<b>Totalt</b>	<b>86,0</b>	<b>79,7</b>	<b>85,0</b>	<b>93,1</b>	<b>85,0</b>	<b>84,2</b>	<b>96,1</b>	<b>74,4</b>	<b>87,1</b>	<b>83,8</b>
Chefer	81,7	83,9	..	..	103,7	71,0	119,2	79,7	86,1	72,5
Specialister	86,4	51,4	..	..	104,9	76,1	-	82,0	92,3	96,3
Experter	86,7	77,7	..	..	104,3	67,1	..	90,9	90,5	100,8
Kontors- och kundtjänstpersonal	102,8	110,0	-	100,4	..	97,4	..	105,1	115,8	93,2
Service- och försäljningspersonal	85,6	70,8	-	83,3	81,3	53,0	97,0	98,8	90,1	111,1
Jordbrukare, skogsarbetare m.fl.	82,9	..	-	-	-	-	-	-	..	-
Byggnads-, reparations- och tillverkningsarb.	96,1	120,0	..	..	84,0	-	-	-	-	..
Process- och transportarbetare	92,2	97,9	-	-	..	96,1	-	-	..	..
Övriga arbetstagare	87,5	..	..	..	82,4	85,8	92,8	-	89,1	76,1

Källa: ÅSUB lönestatistik

## Bilaga 7. Blanketter 2020

 Ålands statistik- och utredningsbyrå	PB 1187 AX-22111 MARIEHAMN Tel. 018-25 495	<b>Lönestatistik 2020</b> Månadsavlönade	<i>Konfidentiell</i>																																			
	<table border="1"> <tr> <td>Företag</td> <td colspan="3">År och månad</td> </tr> <tr> <td>Ab Företaget på Åland</td> <td colspan="3"><b>2020 september</b></td> </tr> <tr> <td>Fo-nummer</td> <td>Datum</td> <td>Namn på statistikansvarig</td> <td>Tel.</td> </tr> <tr> <td>123456-7</td> <td>14 januari</td> <td>John Andersson</td> <td>018-123456</td> </tr> <tr> <td>Kommun</td> <td colspan="2">Anmärkningar</td> <td>Lönesystemets leverantör</td> </tr> <tr> <td>Mariehamn</td> <td colspan="3"></td> </tr> <tr> <td>Postadress</td> <td colspan="3"></td> </tr> <tr> <td>Strandgatan 2</td> <td colspan="3"></td> </tr> <tr> <td>AX-22100 MARIEHAMN</td> <td colspan="3"></td> </tr> </table>			Företag	År och månad			Ab Företaget på Åland	<b>2020 september</b>			Fo-nummer	Datum	Namn på statistikansvarig	Tel.	123456-7	14 januari	John Andersson	018-123456	Kommun	Anmärkningar		Lönesystemets leverantör	Mariehamn				Postadress				Strandgatan 2				AX-22100 MARIEHAMN		
Företag	År och månad																																					
Ab Företaget på Åland	<b>2020 september</b>																																					
Fo-nummer	Datum	Namn på statistikansvarig	Tel.																																			
123456-7	14 januari	John Andersson	018-123456																																			
Kommun	Anmärkningar		Lönesystemets leverantör																																			
Mariehamn																																						
Postadress																																						
Strandgatan 2																																						
AX-22100 MARIEHAMN																																						

Personuppgifter							Löneposter under frågemånaden							Uppgifter för hela året	
Personbeteckning (personsignum)	Arbetsförhållande	Tilläggsuppgift	Anställd sedan	Namn på befattning / yrkesbenämning	Yrkeskod (ISCO/TK10)	Ordinarie veckoarbetstid (2 decim.)	Månadslön	Skiftarbets- tillägg och liknande	Natura- förmånernas penningvärde	Provision	Övertids- timmar (2 decim.)	Övertids- lön (grundlön + förhöjning)	Övriga skatte- pliktiga ersättningar	Semester- penning, löneposter av engångs- natur	Resultat- premie, vinst- utdelning
dag mån år - signum			mån.år		(valfri)		euro,c/mån	euro,c/mån	euro,c/mån	euro,c/mån		euro,c/mån	euro,c/mån	euro / år	euro / år
1	2	3	4	5	6	7	8	9	10	11	12	13	14	15	16
101072 - 123K	1	0	10.1991	Försäljare (EXEMPEL)	52230	37,50	2200,00	129,40	20,00		4,00	81,01		1320	
010969 - 8234	1	4	06.1956	Kontorsassistent	41100	37,50	1782,80		41,80		10,00	164,12		1070	750
230450 - 4567	2	0	05.2006	Försäljare	52230	40,00	2186,44			250,00				1312	
040265 - 1234	1	0	04.1995	Städare	91121	38,25	1817,62	200,00						1091	
100366 - 555H	3	5	01.2016	Kioskbiträde	52110	30,00	1222,73			12,50	23,50	330,66			
-															
-															
-															
-															
-															
-															
-															
-															
-															
-															
-															
-															
-															
-															
-															
-															

1 = Fast anställd  
 2 = Visstidsanställd  
 0 = Inga tilläggsuppgifter  
 1 = Praktikant  
 2 = Med läroavtal  
 3 = Med annat avtal (tex. anställd i skyddat arbete)  
 4 = Deltidspensionerad  
 5 = Säsongsbiträde  
 6 = Lön för provotid





Företag <b>Byggföretaget Ab</b>	År och kvartal <b>2020 september</b>	Exakt statistisk period:	dag	mån	dag	mån
Fo-nummer 123457-6	Datum 5 januari	Namn på statistikansvarig Kalle Svensson	1	9	-	31 9
Kommun Mariehamn	Anmärkingar	Tel. 018-123457				
Postadress Strandgatan 3 AX-22 100 MARIEHAMN			Lönesystemets leverantör			

Personuppgifter			Löneposter under frågemånaden											Hela året	
			Förtjänst för utförd arbetstid												
Personbeteckning (personsignum)	Arbetsförhållande Tilläggsuppgift	Anställd sedan mån.år Anställning upphörde dag.mån	Namn på befattning / yrkesbenämning Yrkeskod (ISCO-kod/TK10) - valfri	Ordinarie vecko-arbetstid Grundtimlön timmar euro,c/h	Tidsarbete Timmar euro,c	Ackordsarbete Timmar euro,c	Premiearbete Timmar euro,c	Övertidsarbete Timmar euro,c	Söndagsarbete Timmar euro,c	Tillägg i anslutning till arb.tid. Miljö-tillägg euro,c	Naturaförmånernas penningvärde euro,c	Prestationslöner euro,c	Ersättning för arbetstidsförkortning euro,c	Ledighet med lön: semester, sjukledighet och dylikt timmar euro,c	Löneposter av engångsnatur: Semesterpenning o.d. Resultatpremie, vinstutdelning euro / år
1	2	3	4	5	A	B	C	D	E	F	G	H	I	J	K
021259 - 2246	1 0	10.1995 31.12	Elmontör (EXEMPEL) 74110	40,00 12,00	362,00 4344,00	120,00 1440,00		1,00 6,00	1,00 12,00	310,00 140,00	165,00	812,00			869 1200
100957 - 1235	1 0	06.1992	Takreparatör 71210	40,00 9,01	167,00 1504,67			5,00 22,53	2,00 18,02	76,69 67,15	20,00				301 733
131262 - 2346	1 0	07.1989	Snickare 71150	40,00 8,01	149,00 1193,49			6,00 24,03	21,00 168,21		20,00				239
050561 - 4566	2 0	08.1995 21.11	Elektriker 74110	8,00 7,12	41,00 291,92				5,00 35,60		20,00				58
190256 - 9877	1 0	12.2014	Målare 71310	40,00 9,83		166,00 1631,78			5,00 49,15	92,00	20,00				0
-															
-															
-															
-															
-															

Upp: 1 = Fast anställd 2 = Visstidsanställd  
 Ner: 0 = Inga tilläggsuppgifter 1 = Praktikant 2 = Med läroavtal 3 = Med annat avtal (tex. anställd i skyddat arbete) 4 = Deltidspensionerad 5 = Säsongsbiträde 6 = Lön för provotid



### **De senaste statistikrapporterna från Åsub**

2020:1	Turiststatistik 2019
2020:2	Kommunernas och kommunalförbundens ekonomi och verksamhet 2019
2020:3	Löner för offentligt anställda på Åland år 2019
2020:4	Befolkningen 2019
2021:1	Uppföljning av trafikolyckor i Mariehamn. Åren 2014–2019.
2021:2	Turiststatistik 2020
2021:3	Löner för offentligt anställda på Åland år 2020
2021:4	Kommunernas och kommunalförbundens ekonomi och verksamhet 2020
2021:5	Avfallsstatistik 2020
2021:6	Befolkningen 2020

Ålands statistik- och utredningsbyrå, ÅSUB, är en oberoende institution vars främsta uppgifter är att verka som Ålands officiella statistikmyndighet och bedriva forskning och utredningsverksamhet. ÅSUB producerar aktuell statistik inom ett stort antal områden. Inom forskningen och utredningsverksamheten är det samhällsekonomiska området centralt men verksamheten omfattar även många andra relevanta samhällsfrågor.

All statistik, alla rapporter och annat kunskapsunderlag publiceras på ÅSUB:s webbplats [www.asub.ax](http://www.asub.ax).



Tel. +358 18 25490  
info@asub.ax | [www.asub.ax](http://www.asub.ax)  
PB 1187 | AX-22 111 Mariehamn