

Jonas Karlsson, Ålands statistik- och utredningsbyrå
(tel. 018-25581)

Arbetsmarknad 2010:13
12.1.2011

Casper Wrede, Ålands arbetsmarknads- och studieservicemyndighet
(tel. 018-25316)

Arbetslöshetsituationen - december 2010

Arbetslöshetsgraden 3,2 procent

I december uppgick den öppna arbetslöshetsgraden till 3,2 procent, jämfört med december ifjol då den var 3,3 procent. Den totala arbetslöshetsgraden (vilken inkluderar 56 personer i sysselsättningsåtgärder) uppgick till 3,6 procent, och den var 0,2 procentenheter högre för de åländska männen (3,7 procent) än för kvinnorna (3,5 procent). Arbetslöshetsgraden för ungdomar under 25 år (8,0 procent) var 0,9 procentenheter lägre än i december ifjol. Arbetslösheten för de 55 år fyllda (3,2 procent) var 0,2 procentenheter högre i december i år jämfört med december ifjol. Antalet långtidsarbetslösa ökade med 9 personer till 86 jämfört med december ifjol, och utgör 0,7 procent av arbetskraften.

Arbetslöshetsgraden högst i Eckerö

En regionvis jämförelse visar att arbetslöshetsgraden i Mariehamn uppgick i december till 3,7 procent medan den i december ifjol var 3,8 procent. På landsbygden var arbetslöshetsgraden i december 2,8 procent (2,9 procent i december ifjol) medan den i skärgården steg till 2,9 procent (2,8 procent i december ifjol). Bland de åländska kommunerna var arbetslöshetsgraden i december fortsättningsvis högst i Eckerö med 6,0 procent, medan den var lägst i Lumparland med 1,1 procent.

Antalet lediga och tillsatta platser minskade

Antalet lediga platser var i december 97 stycken, och det är 35 platser färre jämfört med situationen ett år tidigare. De lediga platserna i förhållande till antalet öppet arbetslösa var 21,8 procent i december i år, vilket var 7,2 procentenheter lägre än i december ifjol. Det säsongrensade trendvärdet för den öppna och totala arbetslösheten uppgick till 3,0 respektive 3,4 procent och för de lediga platsernas andel av arbetslösa till 38,0 procent. Det totala antalet arbetssökande (inklusive andra än arbetslösa) uppgick till 895 st i slutet av december vilket är 16 personer färre än ett år tidigare. Under december månad tillsattes 120 st lediga platser, vilket är 40 platser fler än under december ifjol. Av de tillsatta platserna tillsattes ca 68 procent inom tre veckor jämfört med ca 71 procent under december ifjol. Flest nyanställningar registrerades i yrkeskategorin hälsovård, socialt arbete (38 st). Av samtliga tillsatta tjänster var 4 st sjöarbetsplatser.

Beskrivning av statistiken

Detta statistikmeddelande innehåller uppgifter om arbetslöshetsituationen på Åland den 1.1.2011. Statistikmeddelandet är framtaget i samarbete med Ålands arbetsmarknads- och studieservicemyndighet, som även bidrar med dataunderlag. Uppgifterna i meddelandet grundar sig på registerbaserad arbetsmarknadsstatistik och skiljer sig därmed från den statistik som till exempel Statistikcentralen publicerar som har de urvalsbaseade Arbetskraftsundersökningarna (AKU) som grund.

Statistiken publiceras i samarbete med



Ålands arbetsmarknads- och studieservicemyndighet

Arbetslösa, placerade genom åtgärder och lediga platser, antal

	Öppet arbetslösa, antal			Arbetslösa, antal totalt			Placerade gm åtgärder, tot.	Lediga platser
	Totalt	Kvinnor	Män	Totalt	Kvinnor	Män		
2008								
december	285	117	168	328	132	196	43	202
2009								
januari	339	145	194	377	157	220	38	318
februari	352	148	204	391	161	230	39	354
mars	336	134	202	376	147	229	40	262
april	316	124	192	355	136	219	39	256
maj	311	130	181	348	142	206	37	181
juni	339	169	170	375	180	195	36	140
juli	374	191	183	410	201	209	36	153
augusti	397	201	196	434	211	223	37	137
september	392	189	203	431	199	232	39	104
oktober	448	219	229	485	229	256	37	92
november	467	219	248	509	231	278	42	68
december	454	216	238	496	230	266	42	132
2010								
januari	478	218	260	517	232	285	39	223
februari	479	213	266	524	230	294	45	267
mars	453	198	255	519	220	299	66	230
april	451	217	234	522	239	283	71	216
maj	408	205	203	475	224	251	67	144
juni	428	236	192	470	246	224	42	131
juli	435	226	209	471	238	233	36	138
augusti	413	216	197	450	229	221	37	165
september	391	207	184	437	225	212	46	119
oktober	397	199	198	448	221	227	51	104
november	400	198	202	455	223	232	55	104
december	444	219	225	500	243	257	56	97
<i>Förändr. dec. 2009 - dec. 2010, antal</i>	<i>-10</i>	<i>3</i>	<i>-13</i>	<i>4</i>	<i>13</i>	<i>-9</i>	<i>14</i>	<i>-35</i>

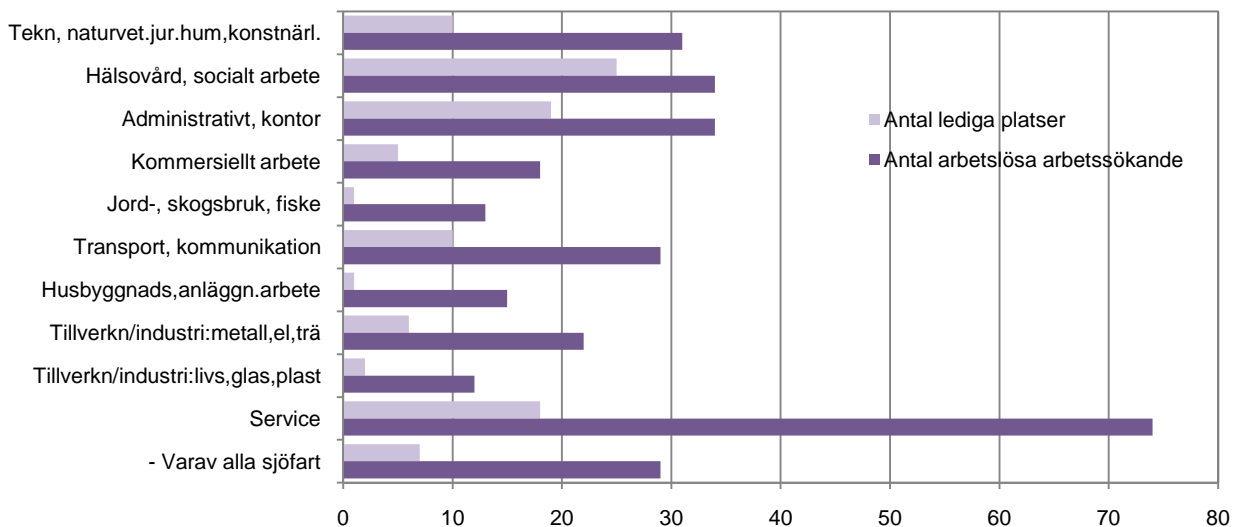
Arbetslösa, placerade genom åtgärder och lediga platser, %

	Arbetslöshetsgrad (öppen), %			Total arbetslöshetsgrad, %			Placerade gm åtgärder, %	Lediga pl/ arbetslösa, %
	Totalt	Kvinnor	Män	Totalt	Kvinnor	Män		
2006	2,2	2,1	2,4	2,5	2,3	2,8	0,3	78,7
2007	2,1	1,9	2,2	2,5	2,2	2,8	0,4	104,0
2008	2,0	1,8	2,3	2,3	2,0	2,6	0,3	94,8
2009	2,7	2,5	2,9	3,0	2,7	3,3	0,3	51,6
2008								
december	2,1	1,7	2,5	2,4	2,0	2,9	0,3	70,9
2009								
januari	2,5	2,1	2,8	2,7	2,3	3,2	0,3	93,8
februari	2,6	2,2	3,0	2,8	2,4	3,3	0,3	100,6
mars	2,4	2,0	2,9	2,7	2,1	3,3	0,3	78,0
april	2,3	1,8	2,8	2,6	2,0	3,2	0,3	81,0
maj	2,3	1,9	2,6	2,5	2,1	3,0	0,3	58,2
juni	2,5	2,5	2,5	2,7	2,6	2,8	0,3	41,3
juli	2,7	2,8	2,6	3,0	2,9	3,0	0,3	40,9
augusti	2,9	2,9	2,8	3,2	3,1	3,2	0,3	34,5
september	2,9	2,8	2,9	3,1	2,9	3,4	0,3	26,5
oktober	3,3	3,2	3,3	3,5	3,3	3,7	0,3	20,5
november	3,4	3,2	3,6	3,7	3,4	4,0	0,3	14,6
december	3,3	3,2	3,4	3,6	3,4	3,8	0,3	29,1
2010								
januari	3,4	3,2	3,7	3,7	3,4	4,1	0,3	46,7
februari	3,5	3,1	3,8	3,8	3,3	4,2	0,3	55,7
mars	3,3	2,9	3,7	3,7	3,2	4,3	0,5	50,8
april	3,3	3,1	3,4	3,8	3,5	4,1	0,5	47,9
maj	2,9	3,0	2,9	3,4	3,2	3,6	0,5	35,3
juni	3,1	3,4	2,8	3,4	3,6	3,2	0,3	30,6
juli	3,1	3,3	3,0	3,4	3,5	3,3	0,3	31,7
augusti	3,0	3,1	2,8	3,2	3,3	3,2	0,3	40,0
september	2,8	3,0	2,6	3,1	3,3	3,0	0,3	30,4
oktober	2,9	2,9	2,8	3,2	3,2	3,3	0,4	26,2
november	2,9	2,9	2,9	3,3	3,2	3,3	0,4	26,0
december	3,2	3,2	3,2	3,6	3,5	3,7	0,4	21,8
<i>Förändr. dec. 2009 - dec. 2010, % -enh.</i>	<i>-0,1</i>	<i>0,0</i>	<i>-0,2</i>	<i>0,0</i>	<i>0,2</i>	<i>-0,2</i>	<i>0,1</i>	<i>-7,2</i>

Arbetslöshetsgrader för särskilda kategorier av arbetskraften, % öppet arbetslösa

	Under 25 år		55 år och äldre		Långtidsarbetslösa totalt, 6 mån +		Långtidsarbetslösa, 55 år och äldre	
	Antal	Procent	Antal	Procent	Antal	Procent	Antal	Procent
2005	56	4,1	59	2,5	60	0,4	21	0,9
2006	67	5,3	56	2,3	48	0,4	20	0,8
2007	56	4,6	62	2,4	56	0,4	26	1,0
2008	50	4,2	62	2,3	50	0,4	25	0,9
2009	79	6,5	67	2,4	69	0,5	23	0,8
2010	94	7,7	86	2,9	102	0,7	38	1,3
2008								
december	53	4,5	58	2,2	56	0,4	21	0,8
2009								
januari	67	5,5	60	2,2	51	0,4	17	0,6
februari	80	6,6	62	2,2	56	0,4	19	0,7
mars	74	6,1	66	2,4	67	0,5	24	0,9
april	58	4,8	62	2,2	67	0,5	22	0,8
maj	54	4,5	56	2,0	66	0,5	24	0,9
juni	62	5,1	61	2,2	66	0,5	24	0,9
juli	65	5,4	64	2,3	70	0,5	24	0,9
augusti	73	6,0	68	2,4	75	0,5	24	0,9
september	84	6,9	69	2,5	72	0,5	25	0,9
oktober	108	8,9	77	2,8	71	0,5	24	0,9
november	116	9,6	80	2,9	75	0,5	22	0,8
december	108	8,9	84	3,0	87	0,6	27	1,0
2010								
januari	127	10,4	84	2,9	98	0,7	28	1,0
februari	115	9,4	89	3,0	109	0,8	29	1,0
mars	91	7,5	84	2,9	112	0,8	31	1,1
april	82	6,7	85	2,9	117	0,8	35	1,2
maj	73	6,0	83	2,8	113	0,8	39	1,3
juni	90	7,4	88	3,0	110	0,8	38	1,3
juli	85	7,0	87	3,0	111	0,8	42	1,4
augusti	83	6,8	82	2,8	102	0,7	41	1,4
september	92	7,5	85	2,9	90	0,6	41	1,4
oktober	98	8,0	84	2,9	81	0,6	40	1,4
november	89	7,3	87	3,0	86	0,6	43	1,5
december	98	8,0	93	3,2	96	0,7	44	1,5
Förändr. dec. 2009 - dec. 2010, % -enh.		-0,9		0,2		0,1		0,5

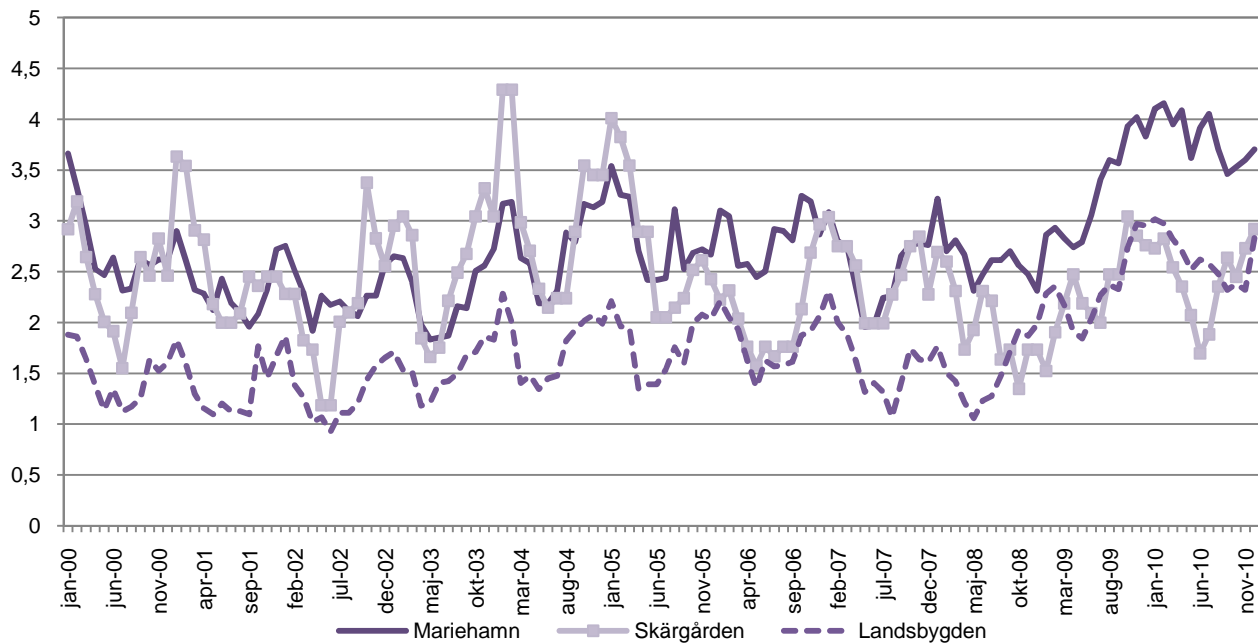
Figur 1: Antal öppet arbetslösa arbetssökande och lediga platser enligt yrke, december 2010



Öppet arbetslösa per kommun, procent

	2009	2010	december 2009	december 2010	förändring dec. -09 - dec. -10, %-enh.
Brändö	3,0	3,0	3,3	3,3	-0,0
Eckerö	4,0	4,8	5,1	6,0	1,0
Finström	2,7	3,4	4,0	3,5	-0,5
Föglö	1,0	2,0	1,8	2,9	1,1
Geta	3,8	3,6	5,0	3,7	-1,3
Hammarland	2,1	2,4	2,0	2,5	0,5
Jomala	2,0	2,0	2,3	2,0	-0,3
Kumlinge	1,8	2,6	1,9	4,2	2,3
Kökar	3,2	2,7	2,4	2,5	0,1
Lemland	2,1	2,1	2,3	2,7	0,4
Lumparland	1,2	1,5	1,6	1,1	-0,5
Saltvik	2,0	2,4	2,6	2,5	-0,1
Sottunga	3,1	2,0	4,9	1,7	-3,2
Sund	2,6	2,9	3,7	3,3	-0,4
Vårdö	3,0	2,2	3,6	2,0	-1,6
Mariehamn	3,3	3,8	3,8	3,7	-0,1
Landskomm.	2,4	2,6	2,9	2,8	-0,1
-Landsbygden	2,4	2,6	3,0	2,8	-0,1
-Skärgården	2,3	2,4	2,8	2,9	0,2
Hela Åland	2,7	3,1	3,3	3,2	-0,1

Figur 2: Regionala arbetslöshetsgrader (öppen arbetslöshet)



Arbetssökande efter utbildningsnivå och arbetsmarknadsstatus

Arbetsmarknadsstatus	Totalt	Utbildningsnivå							
		Lägre grund-nivå	Högre grund-nivå	Mellan-nivå	Lägsta högre nivå	Lägre högskole-nivå	Högre högskole-nivå	Forskar-utbildning	Okänd nivå
2008	662	68	182	276	51	43	26	2	14
2009	784	73	194	352	64	47	34	2	20
2010	862	68	215	400	78	45	32	4	20
2009									
december	911	82	204	433	79	50	33	5	25
2010									
januari	913	84	225	427	74	46	30	3	24
februari	932	79	235	430	81	50	31	3	23
mars	907	73	235	422	75	48	32	2	20
april	887	69	230	407	71	52	33	5	20
maj	837	69	216	383	70	42	35	5	17
juni	805	64	194	361	81	49	35	5	16
juli	829	64	203	383	81	44	32	4	18
augusti	801	61	196	374	79	39	31	4	17
september	821	64	200	382	77	39	34	4	21
oktober	847	64	205	397	82	40	33	4	22
november	866	63	212	408	83	43	31	4	22
december	895	61	226	429	86	43	29	3	18
placerad i arbete	56	3	19	30	2	2	-	-	-
arbetslös	197	12	28	110	24	7	10	2	4
permitterad	424	30	109	203	42	18	16	1	5
förkortad arbetsvecka	20	1	5	10	3	-	1	-	-
utanför arbetskraften	2	-	1	1	-	-	-	-	-
arbetspension	178	10	61	71	11	14	2	-	9
	18	5	3	4	4	2	-	-	-

Fotnot: I antalet sökande ingår även sökande bosatta utanför Åland.

Tillsatta platser efter tillsättningstid (i dygn) och yrke

Yrke	Totalt	Antal dagar										
		0-3	4-7	8-14	15-21	22-28	29-42	43-60	61-90	91-180	Över 180	
2008	223	17	12	38	64	24	21	15	12	16	5	
2009	158	9	10	23	44	19	20	10	9	12	4	
2010	153	9	9	26	42	15	21	12	9	9	2	
2009												
december	80	3	4	19	31	11	4	-	1	1	6	
2010												
januari	144	22	4	11	24	12	61	-	1	5	4	
februari	142	10	11	29	41	20	19	1	5	4	2	
mars	193	11	11	32	49	17	26	33	12	2	-	
april	186	5	6	22	40	21	17	32	31	11	1	
maj	236	9	9	55	50	18	25	13	13	37	7	
juni	169	11	9	34	57	14	13	15	7	7	2	
juli	101	6	4	15	34	7	23	7	1	1	3	
augusti	144	8	12	13	53	19	17	12	4	6	-	
september	170	8	9	26	49	13	14	13	17	18	3	
oktober	115	7	11	13	28	18	8	11	7	12	-	
november	118	5	11	20	39	10	16	4	3	6	4	
december	120	5	6	37	34	9	17	7	1	4	-	
tekn,naturvet,hum,konstnär	17	-	-	5	12	-	-	-	-	-	-	
hälsovård,soc.arb	38	-	2	8	17	4	5	2	-	-	-	
adminstrativt,kontor	32	1	1	13	5	-	11	1	-	-	-	
kommersiellt arb	6	1	-	2	-	1	1	1	-	-	-	
jord-,skogsbruk,fiske	-	-	-	-	-	-	-	-	-	-	-	
transport,kommunikation	5	1	2	-	-	1	-	-	-	1	-	
husbyggnads-,anlägg.n.arb	-	-	-	-	-	-	-	-	-	-	-	
tillverkn/industri:metall,el,trä	3	-	-	3	-	-	-	-	-	-	-	
tillverkn/industri:livs,glas,plast	3	-	-	1	-	1	-	-	-	1	-	
service	16	2	1	5	-	2	-	3	1	2	-	
av dessa sjöarbetsplatser	4	2	2	0	0	0	0	0	0	0	-	

Kvartalsöversikt

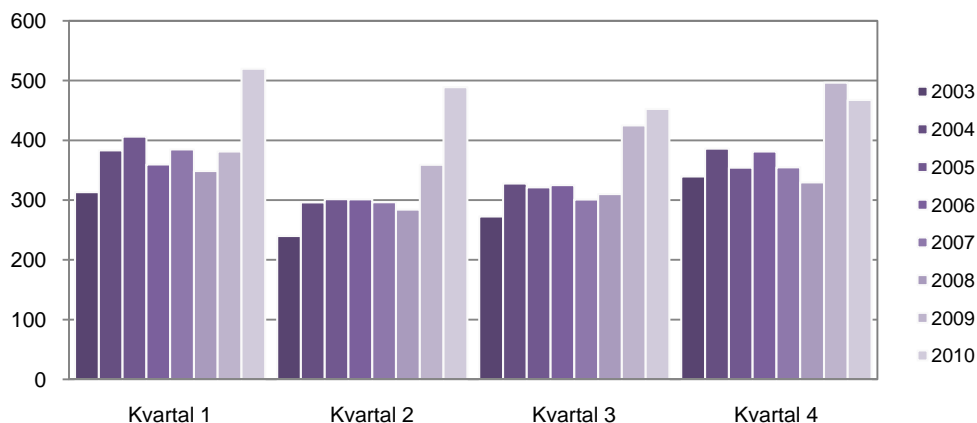
Lägre arbetslöshetsgrad fjärde kvartalet 2010

Den öppna arbetslöshetsgraden var under det fjärde kvartalet 2010 i genomsnitt 3,0 procent. Jämfört med det fjärde kvartalet 2009 är detta en minskning med 0,3 procentenheter. Kvinnornas arbetslöshet minskade med 0,2 procentenheter, medan mäns arbetslöshetsgrad minskade med 0,5 procentenheter. Under det fjärde kvartalet 2010 var både kvinnornas och mäns genomsnittliga öppna arbetslöshetsgrad 3,0 procent.

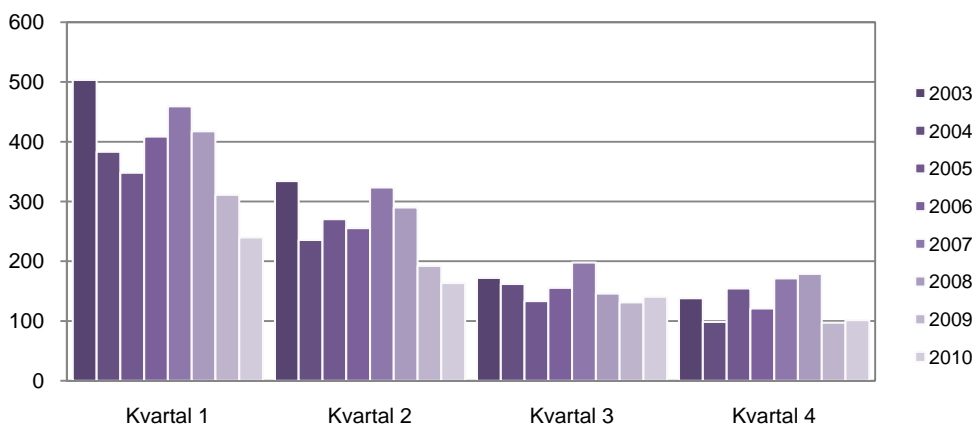
Den totala arbetslöshetsgraden var under det fjärde kvartalet 2010 i genomsnitt 3,4 procent, jämfört med 3,6 procent under det fjärde kvartalet 2009. Under det fjärde kvartalet 2010 var antalet personer placerade genom åtgärder i genomsnitt 54 personer, jämfört med i genomsnitt 40 personer under det fjärde kvartalet 2009.

Antalet lediga platser var under det fjärde kvartalet 2010 i genomsnitt 102 st, medan antalet under det fjärde kvartalet 2009 var i genomsnitt 97 st. Antalet lediga platser i förhållande till arbetslösa under det fjärde kvartalet 2010 var i genomsnitt 24,7 procent lediga platser i förhållande till antalet arbetslösa, jämfört med 21,4 procent under det fjärde kvartalet 2009.

Figur 3: Arbetslösa totalt (kvartalsmedeltal)



Figur 4: Lediga platser (kvartalsmedeltal)



Kvartalsöversikt

Arbetslösa, placerade genom åtgärder och lediga platser, antal (kvartalsmedeltal)

	Öppet arbetslösa, antal			Arbetslösa, antal totalt			Placerade gm åtgärder, tot.	Lediga platser
	Totalt	Kvinnor	Män	Totalt	Kvinnor	Män		
2005:1	368	140	228	406	154	253	38	348
2005:2	263	114	150	302	127	175	38	271
2005:3	286	135	150	321	148	174	36	133
2005:4	317	138	179	354	150	204	37	155
2006:1	325	138	187	360	151	209	35	409
2006:2	262	121	140	301	135	167	40	256
2006:3	286	144	142	325	157	168	40	156
2006:4	332	154	178	381	169	212	49	121
2007:1	332	137	195	385	155	230	53	459
2007:2	238	108	130	297	127	170	59	324
2007:3	243	120	123	301	139	162	58	198
2007:4	296	136	160	355	158	197	59	171
2008:1	298	130	168	349	151	198	51	418
2008:2	241	105	136	284	124	160	43	290
2008:3	271	120	151	310	136	174	40	146
2008:4	287	123	165	330	138	191	42	179
2009:1	342	142	200	381	155	226	39	311
2009:2	322	141	181	359	153	207	37	192
2009:3	388	194	194	425	204	221	37	131
2009:4	456	218	238	497	230	267	40	97
2010:1	470	210	260	520	227	293	50	240
2010:2	429	219	210	489	236	253	60	164
2010:3	413	216	197	453	231	222	40	141
2010:4	414	205	208	468	229	239	54	102
<i>Förändr. 2009:4 - 2010:4, antal</i>	-43	-13	-30	-29	-1	-28	14	4

Arbetslösa, placerade genom åtgärder och lediga platser, %

	Arbetslöshetsgrad (öppen), %			Total arbetslöshetsgrad, %			Placerade gm åtgärder, %	Lediga pl/ arbetslösa,%
	Totalt	Kvinnor	Män	Totalt	Kvinnor	Män		
2005:1	2,7	2,1	3,4	3,0	2,3	3,8	0,3	95,7
2005:2	1,9	1,7	2,2	2,2	1,9	2,6	0,3	101,9
2005:3	2,1	2,0	2,2	2,4	2,2	2,6	0,3	47,2
2005:4	2,3	2,0	2,7	2,6	2,2	3,0	0,3	48,7
2006:1	2,4	2,1	2,8	2,7	2,3	3,1	0,3	126,0
2006:2	1,9	1,8	2,1	2,2	2,0	2,5	0,3	98,0
2006:3	2,1	2,2	2,1	2,4	2,4	2,5	0,3	54,4
2006:4	2,5	2,3	2,6	2,8	2,6	3,1	0,4	36,4
2007:1	2,5	2,0	2,9	2,9	2,3	3,4	0,4	140,4
2007:2	1,8	1,6	1,9	2,2	1,9	2,5	0,4	134,4
2007:3	1,8	1,8	1,8	2,2	2,1	2,4	0,4	83,1
2007:4	2,2	2,0	2,4	2,6	2,4	2,9	0,4	58,1
2008:1	2,2	1,9	2,5	2,6	2,2	2,9	0,4	142,4
2008:2	1,8	1,6	2,0	2,1	1,8	2,3	0,3	120,4
2008:3	2,0	1,8	2,2	2,3	2,0	2,5	0,3	54,1
2008:4	2,1	1,8	2,4	2,4	2,1	2,8	0,3	62,4
2009:1	2,5	2,1	2,9	2,8	2,3	3,3	0,3	90,8
2009:2	2,3	2,1	2,6	2,6	2,2	3,0	0,3	60,2
2009:3	2,8	2,8	2,8	3,1	3,0	3,2	0,3	34,0
2009:4	3,3	3,2	3,4	3,6	3,4	3,9	0,3	21,4
2010:1	3,4	3,0	3,7	3,7	3,3	4,2	0,4	51,1
2010:2	3,1	3,2	3,0	3,5	3,4	3,6	0,4	37,9
2010:3	3,0	3,1	2,8	3,3	3,3	3,2	0,3	34,0
2010:4	3,0	3,0	3,0	3,4	3,3	3,4	0,4	24,7
<i>Förändr. 2009:4 - 2010:4, %-enh.</i>	-0,3	-0,2	-0,5	-0,2	0,0	-0,4	0,1	3,3

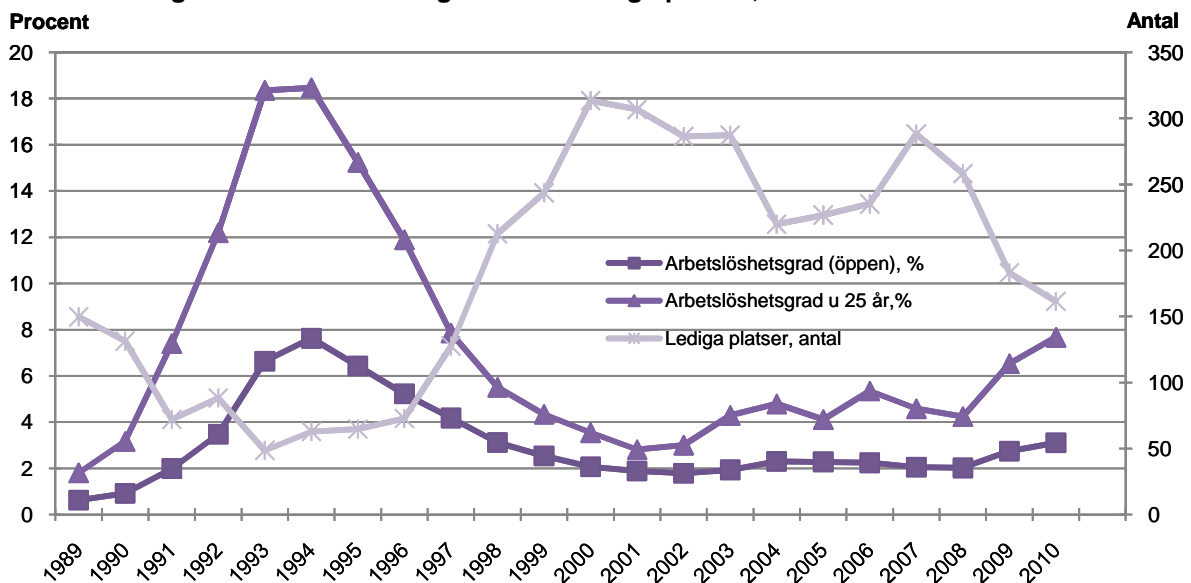
Årsöversikt

Ett år med högre arbetslöshet och lägre antal lediga platser

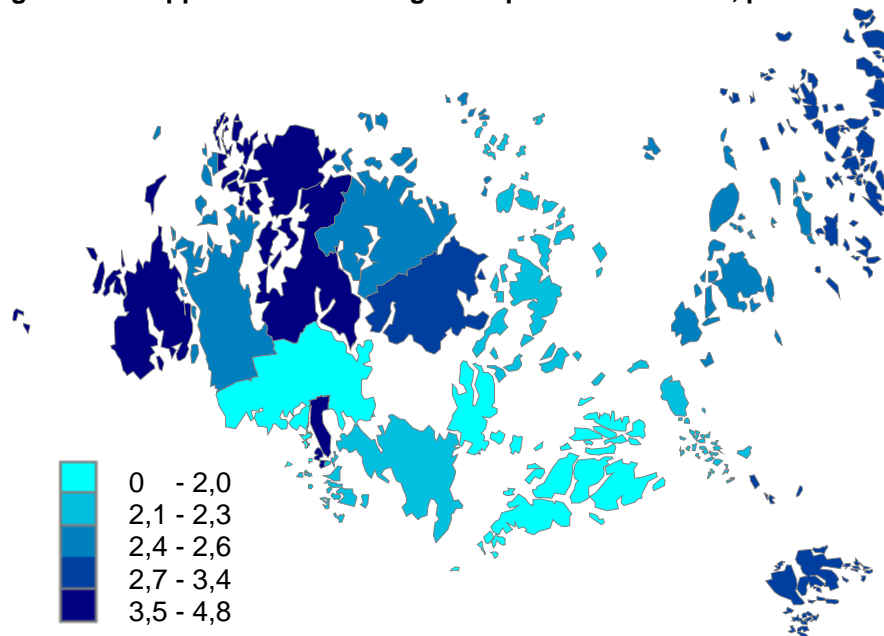
Den öppna arbetslösheten var under år 2010 i genomsnitt 3,1 procent, vilket är 0,4 procentenheter högre än år 2009. Kvinnors arbetslöshetsgrad ökade med 0,5 procentenheter, medan männens ökade med 0,2 procentenheter i jämförelse med år 2009. Antalet öppet arbetslösa var under 2010 i genomsnitt 431, 54 personer fler än under året innan. Antalet arbetslösa män var 219 (3,1 procent), 15 personer fler än under 2009. Antalet arbetslösa kvinnor uppgick till 213 (3,1 procent), 39 personer fler än under 2009. Det genomsnittliga antalet lediga platser under år 2010 minskade med 22 st till 162 st från året innan. Det totala antalet arbetsökande (inklusive andra än arbetslösa) var under år 2010 i genomsnitt 862 st varje månad, vilket är 77 personer fler än ett år tidigare. Under år 2010 tillsattes i genomsnitt 153 st lediga platser varje månad, vilket var 5 st färre än under fjolåret. De lediga tjänsterna tillsattes relativt snabbt då ca 55 procent av dem var tillsatta inom tre veckor under år 2010.

Under år 2010 var den genomsnittliga öppna arbetslöshetsgraden 3,7 procent i Mariefhamn, jämfört med 3,3 procent under år 2009. I skärgården var den genomsnittliga öppna arbetslöshetsgraden 2,4 procent år 2010 (2,3 procent år 2009), medan den var 2,6 procent på landsbygden (2,4 procent år 2009). Under året hade Lumparland lägst genomsnittlig öppen arbetslöshetsgrad med 1,5 procent, medan Eckerö hade högst med 4,8 procent.

Figur 5: Arbetslöshetsgrader och lediga platser, årsstatistik 1988-2010



Figur 6: Den öppna arbetslöshetsgraden per kommun 2010, procent



Årsöversikt

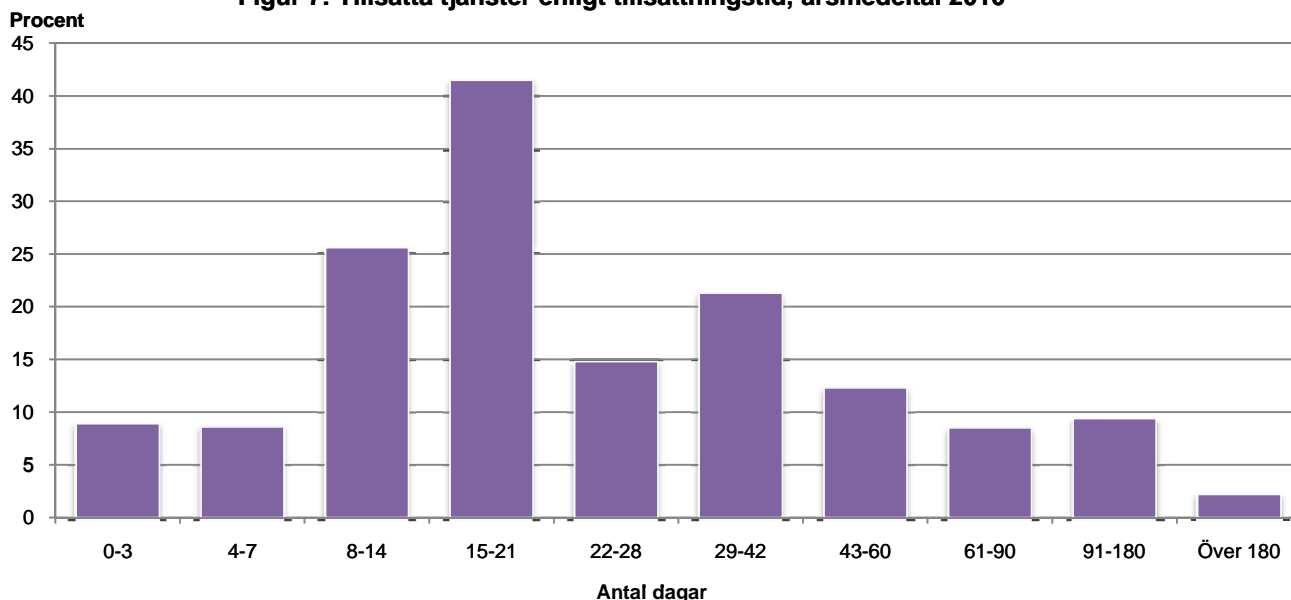
Arbetslösa, placerade genom åtgärder och lediga platser, antal (årsmedeltal)

	Öppet arbetslösa, antal			Arbetslösa, antal totalt			Placerade gm åtgärder, tot.	Lediga platser
	Totalt	Kvinnor	Män	Totalt	Kvinnor	Män		
1995	810	1 035	225	65
1996	658	897	239	73
1997	527	730	203	128
1998	386	528	142	213
1999	314	420	106	244
2000	261	117	143	347	87	313
2001	245	110	135	282	37	307
2002	234	100	134	269	35	286
2003	255	124	131	291	137	154	36	287
2004	308	134	174	349	147	202	41	220
2005	309	132	177	346	145	201	37	227
2006	301	139	162	342	153	189	41	235
2007	277	125	152	334	145	190	57	288
2008	274	119	155	318	137	181	44	258
2009	377	174	203	416	185	230	39	183
2010	431	213	219	482	231	252	51	162
<i>Förändr. 2009 - 2010, antal</i>	54	39	15	67	46	21	12	-22

Arbetslösa, placerade genom åtgärder och lediga platser, %

	Arbetslöshetsgrad (öppen), %			Total arbetslöshetsgrad, %			Placerade gm åtgärder, %	Lediga pl/ arbetslösa, %
	Totalt	Kvinnor	Män	Totalt	Kvinnor	Män		
1995	6,4	8,2	1,8	8,1
1996	5,2	7,1	1,9	11,4
1997	4,2	5,8	1,6	25,2
1998	3,1	4,3	1,1	56,0
1999	2,5	3,4	0,9	77,7
2000	2,1	2,8	0,7	118,7
2001	1,9	1,8	2,0	2,2	0,3	123,3
2002	1,8	1,6	2,0	2,1	0,3	123,5
2003	1,9	1,9	1,9	2,2	2,1	2,3	0,3	115,8
2004	2,3	2,0	2,6	2,6	2,2	3,0	0,3	73,2
2005	2,3	1,9	2,6	2,6	2,1	3,0	0,3	73,4
2006	2,2	2,1	2,4	2,5	2,3	2,8	0,3	78,7
2007	2,1	1,9	2,2	2,5	2,2	2,8	0,4	104,0
2008	2,0	1,8	2,3	2,3	2,0	2,6	0,3	94,8
2009	2,7	2,5	2,9	3,0	2,7	3,3	0,3	51,6
2010	3,1	3,1	3,1	3,5	3,3	3,6	0,4	36,9
<i>Förändr. 2009 - 2010, %-enh.</i>	0,4	0,5	0,2	0,5	0,6	0,3	0,1	-14,7

Figur 7: Tillsatta tjänster enligt tillsättningstid, årsmedeltal 2010



Årsöversikt

Arbetssökande efter utbildningsnivå och arbetsmarknadsstatus (årsmedeltal)

	Totalt	Utbildningsnivå							Okänd nivå
		Lägre grund-nivå	Högre grund-nivå	Mellan-nivå	Lägsta högre nivå	Lägre högskole-nivå	Högre högskole-nivå	Forskar-utbildning	
2007	764	70	239	307	56	51	29	3	9
2008	662	68	182	276	51	43	26	2	14
2009	784	73	194	352	64	47	34	2	20
2010	862	68	215	400	78	45	32	4	20

Efter arbetsmarknadsstatus

placerad	51	4	17	27	2	1	0	-	0
i arbete	184	13	29	97	20	10	9	1	5
arbetslös	415	31	106	191	39	22	17	3	7
permitterad	17	2	3	8	2	0	1	-	-
förkortad arbetsvecka	4	-	0	2	0	-	-	0	-
utanför arbetskraften	173	14	57	70	11	9	4	-	8
arbetspension	19	5	3	5	4	2	-	-	-

Efter ålder

under 15	-	-	-	-	-	-	-	-	-
15-19	59	0	34	22	2	-	-	-	0
20-24	116	1	42	62	7	3	0	1	1
25-29	87	0	27	46	3	5	3	0	3
30-34	76	0	18	37	2	7	6	1	5
35-39	69	1	12	39	7	3	4	0	2
40-44	87	2	15	42	10	8	7	1	2
45-49	88	3	22	41	11	5	2	1	3
50-54	99	16	15	43	12	7	4	-	1
55-59	104	24	18	42	13	2	4	-	1
60-64	78	20	10	27	12	6	2	-	1
över 64	1	-	1	1	-	-	-	-	-

Fotnot: I antalet sökande ingår även sökande bosatta utanför Åland. Tabellen innehåller avrundade siffror, uppgiften "-" innebär exakt 0 personer, medan uppgiften "0" innebär mellan 0 och 0,5 personer.

Tillsatta platser under en månad efter tillsättningstid (i dygn) och yrke (årsmedeltal)

Yrke	Totalt	Antal dagar									
		0 - 3	4 - 7	8 - 14	15 - 21	22 - 28	29 - 42	43 - 60	61 - 90	91 - 180	Över 180
2007	228	17	10	44	59	26	23	15	14	17	3
2008	223	17	12	38	64	24	21	15	12	16	5
2009	158	9	10	23	44	19	20	10	9	12	4
2010	153	9	9	26	42	15	21	12	9	9	2
tekn,naturvet,hum,konstnärl	19	0	0	6	8	2	1	1	0	0	0
hälsovård,soc.arb	35	0	1	4	16	5	3	1	1	3	1
adminstrativt,kontor	19	1	1	5	7	2	2	1	0	0	0
kommersiellt arb	12	1	1	2	2	1	2	2	1	1	0
jord-,skogsbruk,fiske	3	1	1	1	0	-	0	0	0	0	0
transport,kommunikation	13	1	1	1	1	1	6	1	0	1	0
husbyggnads-,anlägg.n.arb	1	0	-	0	-	0	0	0	0	-	-
tillverkn/industri:metall,el,trä	4	0	1	1	1	0	0	0	0	-	0
tillverkn/industri:livs,glas,plast	5	0	0	1	2	0	1	0	0	0	-
service	42	5	3	5	5	3	6	5	6	4	0
<i>av dessa sjöarbetsplatser</i>	<i>12</i>	<i>1</i>	<i>1</i>	<i>1</i>	<i>1</i>	<i>1</i>	<i>6</i>	<i>0</i>	<i>0</i>	<i>0</i>	<i>0</i>

Fotnot: Tabellen innehåller avrundade siffror, uppgiften "-" innebär exakt 0 personer, medan uppgiften "0" innebär mellan 0 och 0,5 personer.

ÅS UP



Ålandsvägen 26
PB 1187
AX - 22 111 MARIEHAMN