

Jouko Kinnunen, Ålands statistik- och utredningsbyrå (tel. 018-25494)
Lars-Erik Karlsson, Ålands arbetsmarknads- och studieservicemyndighet (tel. 018-25110)

Arbetsmarknad 2007:2
05.03.2007

Arbetslöshetsituationen - februari 2007

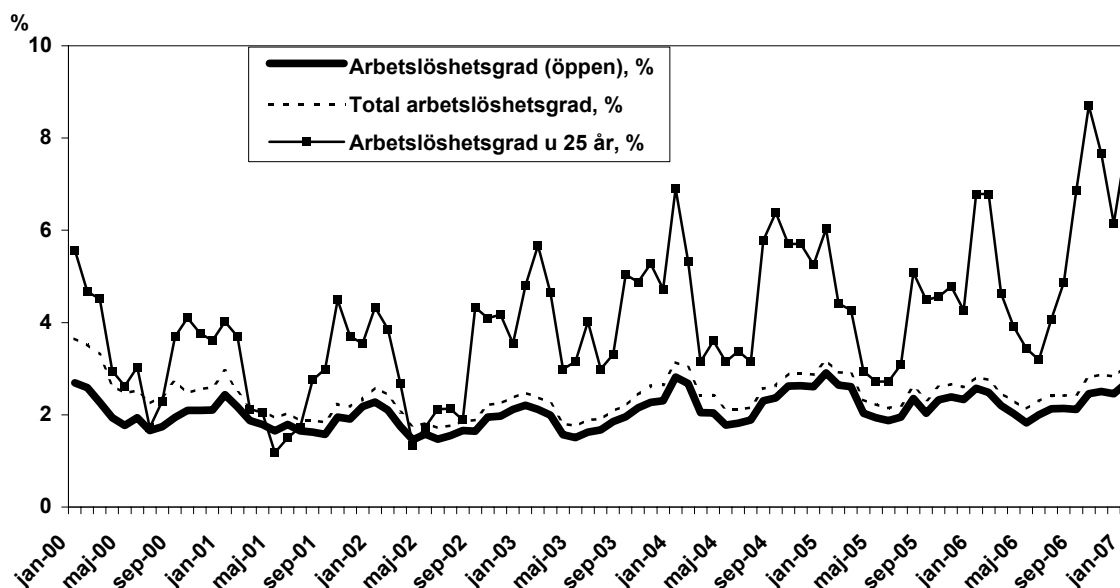
Arbetslösheten lägre

I februari uppgick den öppna arbetslöshetsgraden till 2,4 procent (vilket är 0,1 procentenheter lägre än februari ifjol) och den totala arbetslöshetsgraden (vilken inkluderar 54 personer i sysselsättningsåtgärder) till 2,8 procent. Arbetslöshetsgraden var högre för de åländska männen än kvinnorna. Arbetslöshetsgraden för ungdomar under 25 år (6,9 procent) och för de 55 år fyllda (2,7 procent) var högre i februari i år jämfört med februari ifjol. Antalet långtidsarbetslösa ökade med 8 personer till 66 jämfört med februari ifjol, vilket ger en arbetslöshetsgrad på 0,5 procent (ökning med 0,1 procentenheter) för denna kategori. Antalet lediga platser var i februari 482 stycken, vilket är en plats mindre än jämfört med situationen ett år tidigare. De lediga platsernas andel av antalet öppet arbetslösa var cirka 149,7 procent i februari i år, vilket var 4,7 procentenheter högre än i februari ifjol. Det säsongrensade trendvärdet för den öppna och totala arbetslösheten uppgick till 2,2 respektive 2,5 procent och för de lediga platsernas andel av arbetslösa till 82 procent. Trenden för arbetslösheten har en längre tid varit så gott som oförändrad, medan andelen lediga platser ser ut att nyligen ha stabiliserat sig på en lite lägre nivå än tidigare. Två nya tabeller visar arbetssökande efter utbildningsnivå och tillsatta platser efter tillsättningsstid. Majoriteten av de arbetslösa har utbildning på mellannivå eller lägre. Mer än hälften av de tillsatta platserna tillsattes inom tre veckor. En jämförelse med februari ifjol visar att antalet tillsatta platser minskat med 16 platser (från 197 platser till 181 platser). Flest tillsatta platser (67 stycken) fanns i branschen service.

Beskrivning av statistiken

Detta statistikmeddelande innehåller uppgifter om arbetslöshetsituationen på Åland den 01.03.2007. Statistikmeddelandet är framtaget i samarbete med Ålands arbetsmarknads- och studieservicemyndighet, som även bidrar med dataunderlag. Uppgifterna i meddelandet grundar sig på registerbaserad arbetsmarknadsstatistik och skiljer sig därmed från den statistik som till exempel Statistikcentralen publicerar som har de urvalsbaserade Arbetskraftsundersökningarna (AKU) som grund. Fördelen med den registerbaserade statistiken är att den ger större tillförlitlighet i de månadsvisa redovisningarna på regional nivå.

Figur 1: Arbetslöshetsgrader januari 2000 - februari 2007



Arbetslösa, placerade genom åtgärder och lediga platser, antal

	Öppet arbetslösa, antal			Arbetslösa, antal totalt			Placerade gm åtgärder, tot.	Lediga platser
	Totalt	Kvinnor	Män	Totalt	Kvinnor	Män		
2005								
mars	353	144	209	393	159	234	40	380
april	275	112	163	314	126	188	39	374
maj	262	112	150	301	125	176	39	258
juni	253	117	136	290	129	161	37	180
juli	264	130	134	298	141	157	34	165
augusti	318	153	165	353	165	188	35	128
september	275	123	152	313	137	176	38	107
oktober	314	138	176	351	150	201	37	107
november	323	139	184	360	150	210	37	168
december	315	138	177	352	150	202	37	189
2006								
januari	346	148	198	378	160	218	32	377
februari	333	147	186	370	161	209	37	483
mars	295	119	176	331	132	199	36	366
april	272	115	157	310	128	182	38	287
maj	245	117	128	286	131	155	41	268
juni	268	132	136	308	145	163	40	212
juli	286	139	147	323	152	171	37	207
augusti	287	148	139	324	160	164	37	158
september	284	144	140	329	160	169	45	102
oktober	330	154	176	378	169	209	48	133
november	336	158	178	385	173	212	49	98
december	331	150	181	381	166	215	50	132
2007								
januari	362	145	217	410	163	247	48	351
februari	322	131	191	376	149	227	54	482
<i>Förändr. feb. 2006 - feb. 2007, antal</i>	<i>-11</i>	<i>-16</i>	<i>5</i>	<i>6</i>	<i>-12</i>	<i>18</i>	<i>17</i>	<i>-1</i>

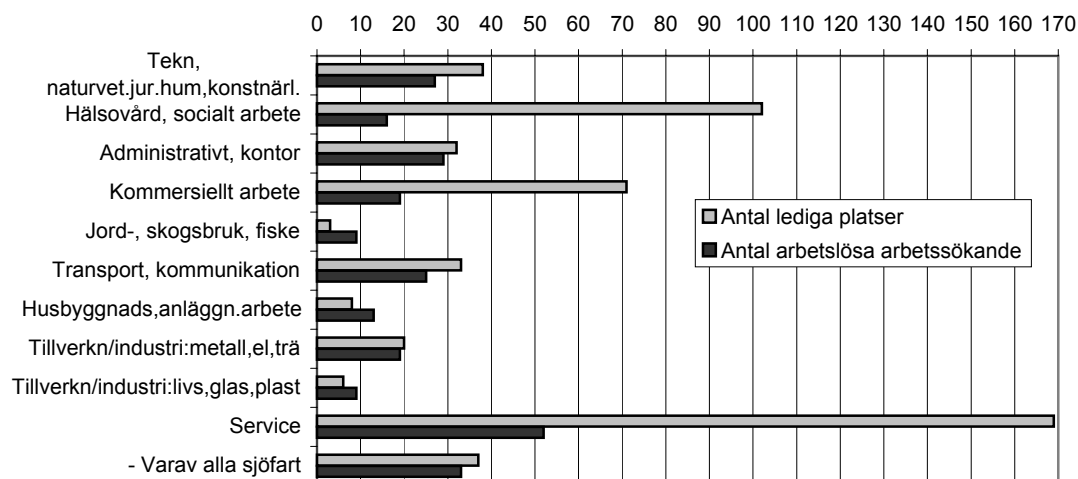
Arbetslösa, placerade genom åtgärder och lediga platser, %

	Arbetslöshetsgrad (öppen), %			Total arbetslöshetsgrad, %			Placerade gm åtgärder, %	Lediga pl/ arbetslösa, %
	Totalt	Kvinnor	Män	Totalt	Kvinnor	Män		
2000	2,1	2,8	0,7	118,7
2001	1,9	1,8	2,0	2,2	0,3	123,3
2002	1,8	1,6	2,0	2,1	0,3	123,5
2003	1,9	1,9	1,9	2,2	2,1	2,3	0,3	115,8
2004	2,3	2,0	2,6	2,6	2,2	3,0	0,3	73,2
2005	2,3	1,9	2,6	2,6	2,1	3,0	0,3	73,4
2006	2,2	2,1	2,4	2,5	2,3	2,8	0,3	78,7
2005								
mars	2,6	2,1	3,1	2,9	2,3	3,5	0,3	107,6
april	2,0	1,6	2,4	2,3	1,8	2,8	0,3	136,0
maj	1,9	1,6	2,2	2,2	1,8	2,6	0,3	98,5
juni	1,9	1,7	2,0	2,1	1,9	2,4	0,3	71,1
juli	2,0	1,9	2,0	2,2	2,1	2,3	0,3	62,5
augusti	2,4	2,2	2,5	2,6	2,4	2,8	0,3	40,3
september	2,0	1,8	2,3	2,3	2,0	2,6	0,3	38,9
oktober	2,3	2,0	2,6	2,6	2,2	3,0	0,3	34,1
november	2,4	2,0	2,7	2,7	2,2	3,1	0,3	52,0
december	2,3	2,0	2,6	2,6	2,2	3,0	0,3	60,0
2006								
januari	2,6	2,2	2,9	2,8	2,4	3,2	0,2	109,0
februari	2,5	2,2	2,7	2,8	2,4	3,1	0,3	145,0
mars	2,2	1,8	2,6	2,5	2,0	2,9	0,3	124,1
april	2,0	1,7	2,3	2,3	1,9	2,7	0,3	105,5
maj	1,8	1,8	1,9	2,1	2,0	2,3	0,3	109,4
juni	2,0	2,0	2,0	2,3	2,2	2,4	0,3	79,1
juli	2,1	2,1	2,2	2,4	2,3	2,5	0,3	72,4
augusti	2,1	2,2	2,0	2,4	2,4	2,4	0,3	55,1
september	2,1	2,2	2,1	2,5	2,4	2,5	0,3	35,9
oktober	2,5	2,3	2,6	2,8	2,5	3,1	0,4	40,3
november	2,5	2,4	2,6	2,9	2,6	3,1	0,4	29,2
december	2,5	2,3	2,7	2,8	2,5	3,2	0,4	39,9
2007								
januari	2,7	2,2	3,2	3,0	2,4	3,6	0,4	97,0
februari	2,4	2,0	2,8	2,8	2,2	3,3	0,4	149,7
<i>Förändr. feb. 2006 - feb. 2007, %-enh.</i>	<i>-0,1</i>	<i>-0,3</i>	<i>0,1</i>	<i>0,0</i>	<i>-0,2</i>	<i>0,3</i>	<i>0,1</i>	<i>4,6</i>

Arbetslöshetsgrader för särskilda kategorier av arbetskraften, % öppet arbetslösa

	Under 25 år		55 år och äldre		Långtidsarbetslösa totalt, 6 mån +		Långtidsarbetslösa, 55 år och äldre	
	Antal	Procent	Antal	Procent	Antal	Procent	Antal	Procent
2000	43	3,5	57	..	61	..	33	..
2001	36	2,8	57	..	66	..	33	..
2002	38	3,0	50	2,8	59	0,5	27	1,5
2003	55	4,3	46	2,3	48	0,4	19	1,0
2004	64	4,8	59	2,7	60	0,5	26	1,2
2005	56	4,1	59	2,5	60	0,4	21	0,9
2006	67	5,3	56	2,3	48	0,4	20	0,8
2005								
mars	58	4,3	71	3,0	78	0,6	31	1,3
april	40	2,9	58	2,5	77	0,6	31	1,3
maj	37	2,7	49	2,1	75	0,6	17	0,7
juni	37	2,7	42	1,8	62	0,5	25	1,1
juli	42	3,1	39	1,7	61	0,5	23	1,0
augusti	69	5,1	47	2,0	54	0,4	20	0,8
september	61	4,5	54	2,3	44	0,3	15	0,6
oktober	62	4,6	60	2,5	42	0,3	13	0,6
november	65	4,8	64	2,7	42	0,3	12	0,5
december	58	4,3	67	2,8	44	0,3	16	0,7
2006								
januari	85	6,8	61	2,5	39	0,3	18	0,7
februari	58	6,8	61	2,5	58	0,4	21	0,8
mars	49	4,6	50	2,0	65	0,5	23	0,9
april	49	3,9	48	1,9	66	0,5	24	1,0
maj	43	3,4	41	1,6	49	0,4	18	0,7
juni	40	3,2	49	2,0	44	0,3	19	0,8
juli	51	4,1	51	2,1	46	0,3	18	0,7
augusti	61	4,9	54	2,2	46	0,3	18	0,7
september	86	6,9	59	2,4	37	0,3	18	0,7
oktober	109	8,7	57	2,3	38	0,3	16	0,6
november	96	7,7	67	2,7	43	0,3	20	0,8
december	77	6,1	75	3,0	48	0,4	23	0,9
2007								
januari	96	7,8	76	2,9	58	0,4	26	1,0
februari	84	6,9	69	2,7	66	0,5	28	1,1
<i>Förändr. feb. 2006 - feb. 2007, % -enh.</i>		0,1		0,2		0,2		0,4

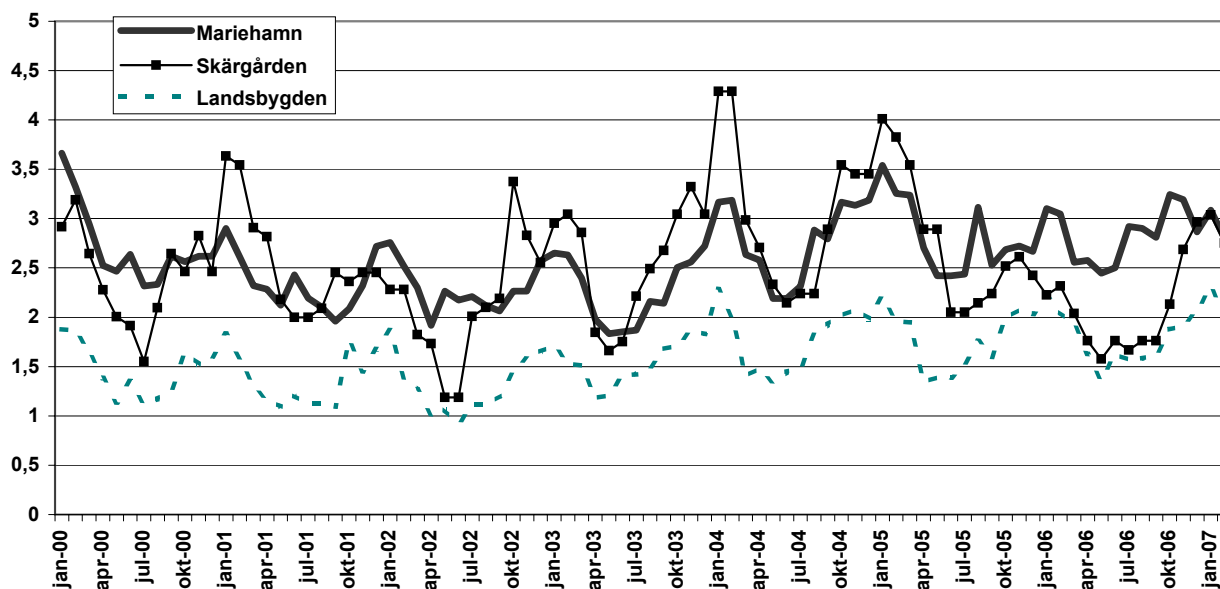
Figur 2: Antal öppet arbetslösa arbetssökande och lediga platser enligt yrke, februari 2007



Öppet arbetslösa per kommun, procent

	2005	2006	februari 2006	februari 2007	förändring feb. -06 - feb. -07, %-enh.
Brändö	3,6	3,2	3,8	4,6	0,8
Eckerö	2,3	3,4	4,6	4,3	-0,2
Finström	1,9	2,0	2,0	1,8	-0,2
Föglö	2,2	1,8	1,7	1,7	0,0
Geta	2,0	1,6	0,9	2,7	1,8
Hammarland	1,9	2,2	2,8	2,4	-0,4
Jomala	1,4	1,3	1,0	1,5	0,4
Kumlinge	2,9	0,6	1,1	1,1	0,0
Kökar	3,1	2,7	4,0	4,0	0,0
Lemland	1,8	1,7	2,4	1,7	-0,7
Lumparland	0,6	1,2	2,0	1,5	-0,5
Saltvik	1,8	1,7	2,2	1,6	-0,6
Sottunga	1,9	1,7	1,7	1,7	0,0
Sund	2,1	2,0	2,3	2,8	0,6
Vårdö	2,5	2,0	1,6	2,6	1,0
Mariehamn	2,8	2,8	3,0	2,8	-0,2
Landskomm.	1,9	1,8	2,1	2,1	0,0
-Landsbygden	1,8	1,8	2,1	2,0	-0,0
-Skärgården	2,8	2,1	2,3	2,8	0,4
Hela Åland	2,3	2,2	2,5	2,4	-0,1

Figur 3: Regionala arbetslöshetsgrader (öppen arbetslöshet)



Arbetsökande efter utbildningsnivå och arbetsmarknadsstatus

Arbetsmarknadsstatus	Totalt	Utbildningsnivå							
		Lägre grund-nivå	Högre grund-nivå	Mellan-nivå	Lägsta högre nivå	Lägre högskole-nivå	Högre högskole-nivå	Forskar-utbildning	Okänd nivå
Årsmedeltal 2006	782	81	220	322	66	48	24	3	18
2006									
mars	1 005	123	346	384	71	41	21	3	16
april	987	121	340	372	69	43	19	3	20
maj	735	86	229	280	59	42	18	2	19
juni	686	68	184	277	64	46	24	2	21
juli	680	60	171	278	74	50	25	3	19
augusti	680	62	162	293	68	52	25	2	16
september	701	66	181	303	61	48	25	2	15
oktober	752	70	200	322	61	53	28	3	15
november	789	72	194	356	65	52	28	4	18
december	802	77	193	355	71	54	31	4	17
2007									
januari	924	80	299	370	75	56	27	4	13
februari									
Placerad	54	9	18	23	2	2	-	-	-
I arbete	181	15	31	92	21	11	6	2	3
Arbetslös	323	23	97	135	25	22	17	1	3
Permitterad	2	-	1	1	-	-	-	-	-
Förkortad arbetsvecka	7	-	2	4	-	-	1	-	-
Utanför arbetskraften	337	21	181	96	16	10	5	-	8
Arbetspension	25	9	5	6	2	2	1	-	-
Totalt	929	77	335	357	66	47	30	3	14

Fotnot: Årsmedeltalet för år 2006 gäller månaderna mars till och med december.

Tillsatta platser efter tillsättningsstid (i dygn) och yrke

Yrke	Totalt	Antal dagar										
		0 - 3	4 - 7	8 - 14	15 - 21	22 - 28	29 - 42	43 - 60	61 - 90	91 - 180	Över 180	
Årsmedeltal 2006	221	23	15	37	55	26	20	11	17	14	4	
2006												
februari	197	19	13	32	56	12	9	11	42	2	1	
mars	398	30	20	49	79	77	50	39	29	23	2	
april	285	19	8	44	76	24	24	18	59	11	2	
maj	318	41	21	66	69	22	30	13	7	46	3	
juni	240	31	20	44	58	32	9	5	4	31	6	
juli	204	37	18	39	35	22	14	6	14	16	3	
augusti	246	22	21	31	44	24	37	10	22	20	15	
september	165	11	15	26	46	23	23	9	6	4	2	
oktober	136	10	11	29	47	8	15	8	3	3	2	
november	175	14	7	32	54	50	10	1	-	1	6	
december	113	6	11	31	43	8	7	4	1	1	1	
2007												
januari	158	12	18	62	23	24	9	2	4	2	2	
februari												
Tekn,naturvet,hum,konstnärl	14	-	-	1	7	2	3	1	-	-	-	
Hälsovård,soc.arb	28	-	-	4	12	1	10	1	-	-	-	
Adminstrativt,kontor	33	-	2	8	17	1	4	-	1	-	-	
Kommersiellt arb	12	1	-	5	1	3	-	-	1	-	1	
Jord-,skogsbruk,fiske	3	-	-	1	1	1	-	-	-	-	-	
Transport,kommunikation	17	4	3	7	2	-	1	-	-	-	-	
Husbyggnads-,anlägg.n.arb	2	-	-	-	-	-	1	-	-	1	-	
Tillverkn/industri:metall,el,trä	1	-	-	-	-	-	-	-	-	1	-	
Tillverkn/industri:livs,glas,plast	4	-	-	2	1	-	1	-	-	-	-	
Service	67	4	2	11	10	14	17	2	6	1	-	
Totalt	181	9	7	39	51	22	37	4	8	3	1	
<i>Varav sjöavdelningen</i>	<i>11</i>	<i>6</i>	<i>1</i>	<i>1</i>	<i>2</i>	<i>-</i>	<i>1</i>	<i>-</i>	<i>-</i>	<i>-</i>	<i>-</i>	