

## Löner för offentligt anställda på Åland år 2016

*Landskapsanställda, kommunalt anställda  
samt statligt anställda*



## **Lönestatistik**

I lönestatistiken redovisas medellöner och lönespridning för olika grupper av anställda, såväl för den privata sektorns olika branscher som för den offentliga sektorn.

I denna publikation, som omfattar anställda inom den offentliga sektorn (landskaps-, kommunalt och statligt anställda), finns uppgifter om medellöner, antalet anställda, genomsnittlig arbetstid och medelålder. Dessutom görs vissa jämförelser med tidigare år. Uppgifterna presenteras enligt arbetsgivarsektor, yrkesgrupp, ålder, utbildningsnivå och kön.

18.09.2017

För upplysningar:  
Elin Sagulin  
Tel. 018-25 495

ISSN 1455-3147

## Förord

Ålands statistik- och utredningsbyrå (ÅSUB) har sedan 1991 producerat lönestatistik för Åland. Lönestatistiken är ett viktigt och ofta efterfrågat område inom den ekonomiska statistiken.

I föreliggande rapport redovisas lönerna för offentligt anställda, dvs. landskapsanställda, kommunalt anställda samt statsanställda för år 2016. Lönestatistik för offentligt anställda har tidigare redovisats vartannat år, men redovisas från och med 2016 (statistik för år 2015) som en årlig rapport. Lönestatistik för den privata sektorn publiceras vartannat år i separata rapporter. Nästa rapport om lönerna inom den privata sektorn publiceras längre fram i höst.

Lönestatistiken för landskapsanställda insamlas och framställs av ÅSUB. Uppgifterna för den kommunala och den statliga sektorn har ÅSUB beställt av Statistikcentralen som står för insamlingen. Rapportens huvudsakliga fokus ligger på lönenivån samt dess utveckling. Dessutom redovisas löneskillnaderna mellan kvinnor och män. I rapporten redovisas även lönerna per åldersgrupp (5-års gruppering) samt per utbildningsnivå.

Rapporten är sammanställd och skriven av statistiker *Elin Sagulin*, som även kan svara på frågor och ge ytterligare information om statistiken.

Mariehamn i september 2017

Katarina Fellman  
Direktör



## Innehåll

1. Sammanfattning .....	5
2. Beskrivning av statistiken.....	7
3. Löner för landskapsanställda på Åland 2016.....	10
4. Löner för kommunalt anställda på Åland 2016 .....	19
5. Löner för statligt anställda på Åland år 2016 .....	25
6. De offentligt anställda på Åland 2016.....	31

### Tabeller

Tabell 1. Landskapsanställda kvinnors medelmånadslön i relation till mäns 2016 .....	13
Tabell 2. Medelmånadslön för landskapsanställda enligt åldersgrupp 2016 .....	14
Tabell 3. Medelmånadslönen för landskapsanställda, oktober 2016, heltidsanställda.....	15
Tabell 4. Landskapsanställdas medelmånadslön enligt utbildningsnivå 2016 .....	17
Tabell 5. Landskapsanställdas spridningsmått efter kön år 2016 .....	18
Tabell 6. Landskapsanställdas spridningsmått efter yrkesgrupp år 2016.....	18
Tabell 7. Kommunalt anställda kvinnors medelmånadslön i relation till mäns 2016 .....	21
Tabell 8. Medelmånadslön för kommunalt anställda, oktober 2016, heltidsanställda .....	22
Tabell 9. Medelmånadslön för kommunalt anställda enligt åldersgrupp 2016.....	23
Tabell 10. Medelmånadslön för kommunalt anställda enligt utbildningsnivå 2016.....	23
Tabell 11. Kommunalt heltidsanställdas spridningsmått efter kön år 2016.....	24
Tabell 12. Kommunalt heltidsanställdas spridningsmått efter yrkesgrupp år 2016 .....	24
Tabell 13. Medelmånadslön för statligt anställda, oktober 2016, heltidsanställda .....	27
Tabell 14. Statligt anställda kvinnors medelmånadslön i relation till mäns 2016 .....	27
Tabell 15. Medelmånadslön för statligt anställda enligt åldersgrupp 2016 .....	28
Tabell 16. Medelmånadslön för statligt anställda enligt utbildningsnivå 2016.....	28
Tabell 17. Medelmånadslön för statligt anställda enligt arbetsvärderingsgrupp 2016 .....	29
Tabell 18. Statligt heltidsanställdas spridningsmått efter kön år 2016 .....	30

## Figurer

Figur 1: Genomsnittlig totalförtjänst per månad, landskapsanställda år 2002–2016 .....	11
Figur 2: Fördelning av landskapsanställda efter ordinarie förtjänst, oktober 2016 .....	11
Figur 3: Genomsnittlig totalförtjänst per månad, landskapsanställda 2016 .....	13
Figur 4: Genomsnittlig totalförtjänst per månad, kommunalt anställda år 2002–2016 .....	20
Figur 5: Genomsnittlig ordinarie lön per yrkesgrupp, kommunalt anställda 2015–2016 .....	20
Figur 6: Genomsnittlig totalförtjänst per månad, statligt anställda år 2002–2016 .....	25
Figur 7: Genomsnittlig ordinarie förtjänst per yrkesgrupp, statligt anställda 2015–2016 .....	26
Figur 8: Korrelationen mellan arbetsvärderingen och den ordinarie förtjänsten 2016 .....	29
Figur 9: Heltidsanställda vid Ålands landskapsregering enligt yrkesgrupp 2016 .....	32
Figur 10: Kommunalt heltidsanställda enligt yrkesgrupp 2016 .....	33
Figur 11: Statligt heltidsanställda enligt yrkesgrupp 2016 .....	33

## Bilagor

Bilaga 1. Beskrivning av yrkesgrupperna (ISCO-2010)

Bilaga 2. Beskrivning av arbetsvärderingsgrupperna inom den statliga sektorn

## 1. Sammanfattning

### **Kommunalt anställda har de lägsta genomsnittliga lönerna**

Inom den offentliga sektorn på Åland var det år 2016 de kommunalt anställda som hade de lägsta genomsnittliga månadsförtjänsterna. Den ordinarie förtjänsten för de heltidsarbetande var för de statligt anställda 3 563 euro, tätt följt av landskapsanställda 3 467 euro. De kommunalt anställda hade en ordinarie förtjänst på 3 083 euro per månad. Den genomsnittliga totala månadsförtjänsten, det vill säga den ordinarie förtjänsten med tillägg för övertidsersättning och andra arvoden, var 3 702 euro per månad för statligt anställda, 3 576 euro per månad för landskapsanställda och 3 096 euro för kommunalt anställda.

För de landskapsanställda var kvinnornas månatliga totalförtjänst ca 3 338 euro, de statligt anställda kvinnornas totalförtjänst var 3 315 euro och de kommunalt anställda kvinnornas totalförtjänst ca 3 039 euro. De landskapsanställda männen totalförtjänst var ca 4 080 euro, de statligt anställda männen totalförtjänst var 3 982 euro medan de kommunalt anställda männen totalförtjänst var ca 3 288 euro.

### **Mest skillnad mellan ordinarie och total lön för de statligt anställda**

Överlag betalades det ut mest övertidsersättning och andra lönetillägg till de statligt anställda på Åland. För de statligt anställda utgjorde skillnaden mellan den genomsnittliga ordinarie lönen och den totala lönen 3,9 procent av den ordinarie lönen. För de landskapsanställda var skillnaden 3,1 procent medan den för de kommunalt anställda var endast 0,4 procent.

### **De kommunalt anställdas löner ökade**

Mellan åren 2015 och 2016 ökade den genomsnittliga totala månadsförtjänsten för de kommunalt anställda med ca 1,0 procent. För de statligt anställda minskade de genomsnittliga totala månadsförtjänsterna med ungefär 0,7 procent under samma period. De landskapsanställdas genomsnittliga totalförtjänst minskade med ca 3,3 procent. Detta på grund av att de personer som avslutat sin tjänst för landskapet mellan oktober 2015 och september 2016 hade betydligt högre genomsnittlig totalförtjänst än de personer som påbörjat sin tjänst under samma period.

### **Minst skillnad mellan kvinnor och mäns löner inom kommunala sektorn**

Inom den offentliga sektorn var det år 2016 störst skillnad mellan kvinnors och mäns genomsnittslön för de landskapsanställda, där kvinnornas genomsnittliga totala månadsförtjänst uppgick till drygt 82 procent av männens (kvinnornas ordinarie månadslön var drygt 84 procent av männens). För de statligt anställda uppgick kvinnornas genomsnittliga totala månadsförtjänst till drygt 83 procent av männens (kvinnornas ordinarie månadslön var drygt 88 procent av

männens). Mest jämställt var det bland de kommunalt anställda, där kvinnornas genomsnittliga totallön uppgick till drygt 92 procent av männens (kvinnornas ordinarie månadslönen var nästan 93 procent av männens).



## 2. Beskrivning av statistiken

Rapporten omfattar heltidsanställda inom den offentliga sektorn på Åland, det vill säga kommunerna, kommunalförbunden, landskapsregeringen samt staten. Uppgifter om de landskapsanställdas löner samlas in och bearbetas av Åsub medan de kommunala och statliga löneuppgifterna erhålls från Statistikcentralen. I statistiken ingår löner för oktober månad år 2016 för landskapsanställda, kommunalt anställda och statligt anställda på Åland. Statistiken baserar sig på 3 009 anställda som arbetar heltid.

Två lönebegrepp särredovisas, *förtjänst för ordinarie arbetstid* och *totalförtjänst*. Förtjänst för ordinarie arbetstid omfattar grundlönen, utbetalda ersättningar för oregelbundet arbete, till exempel lördags-, söndags-, kvälls- och nattersättning, samt olika tillägg såsom dyrortstillägg, ålderstillägg, kompetenstillägg, personliga tillägg med mera. I totalförtjänsten ingår förutom förtjänsten för ordinarie arbetstid även ersättning för ackordarbete, övertidsersättning samt merarbete.

Lönerna som redovisas i publikationen gäller den löneutbetalning som gjordes under oktober det år statistiken gäller. För anställda med oregelbunden arbetstid har löneuppgifter samlats in under det fjärde kvartalet (oktober–december), varefter lönen omräknats för att motsvara en månadslön. Löneuppgifterna redovisas enbart i form av genomsnittlig månadslön. Genomsnittlig timlön har inte räknats fram, då underlagsmaterialet ibland inte är tillräckligt detaljerat.

Av sekretesskäl redovisas inte genomsnittliga löner för yrkesgrupper med färre än sex heltidsanställda, men deras värden ingår i de aggregerade siffrorna.

Tabellerna för landskapsanställda beskriver genomsnittliga månadslöner för heltidsanställda inom landskapsförvaltningen: exempelvis personalen vid den allmänna förvaltningen, Ålands statistik- och utredningsbyrå, Ålands miljö- och hälsoskyddsmyndighet, Ålands arbetsmarknads- och studieservicemyndighet, Ålands hälso- och sjukvård, landskapsfärjorna, polisen, fastighetsverket samt personalen i de av landskapet administrerade skolorna. Tabellerna för kommunalt anställda beskriver genomsnittliga månadslöner för heltidsanställda vid de åländska kommunerna och kommunalförbunden. Tabellerna för statsanställda beskriver genomsnittliga månadslöner för heltidsanställda personer inom den statliga sektorn på Åland (inkluderar inte aktieföretag med statlig majoritet, exempelvis Alko Ab).

Statistikcentralen har från och med 2012 förnyat yrkesindelningen i lönestatistiken vilket innebär att uppgifterna i denna publikation har en annan yrkesindelning än uppgifter publicerade före 2012. Tabellerna i denna publikation är gjorda enligt yrkesindelningen ISCO-2010, medan uppgifter för åren 2002–2010 enligt den tidigare yrkesindelningen (ISCO-2001) finns publicerad i databaserna på [www.asub.ax](http://www.asub.ax).

Den använda yrkesklassificeringen är Statistikcentralens klassificeringsstandard som baserar sig på den europeiska versionen av den Internationella arbetsorganisationens ILO:s yrkesklassificering (ISCO-88 (COM), reviderad av statistikcentralen 2001 och 2014 (ISCO-2001 och ISCO-2010)). Denna klassificering kombinerar yrkeskunskapsnivån med branschspecifiering. Den använda klassificeringsnivån är inte den mest detaljerade, utan klassificeringen är så noga detaljerad som materialet tillåter utan att riskera anonymiteten. ISCO-2010 klassificeringen beskrivs närmare i *bilaga 1*.

Yrkesklassificeringen innehåller tio huvudgrupper som delvis har bildats utgående från yrkeskunskapsnivå. De två grupperna *chefer* samt *militärer*<sup>1</sup>, är dock inte baserade på yrkeskunskapsnivå utan på yrkesställning. De följande två grupperna, *specialister* och *experter*, indelar likartade yrken efter olika yrkeskunskapsnivåer, medan de sex övriga grupperna indelar yrken som är direkt förknippade med produktion av varor eller tjänster och är på en och samma yrkeskunskapsnivå, men skiljer sig gällande arbetets karaktär. Dessa sex grupper är *kontors- och kundtjänstpersonal*, *service- och försäljningspersonal*, *jordbrukare, skogsarbetare m.fl.*, *byggnads-, reparations- och tillverkningsarbetare*, *process- och transportarbetare* samt *övriga arbetstagare*. Huvudgrupperna indelas i undergrupper enligt yrkenas specialiseringsområden.

### Symboler

I tabeller med avrundade tal kan små avvikelser förekomma mellan summan av de avrundade talen och den redovisade slutsumman.

- = Exakt 0 enheter (st.)
- .. = Observationer för få för att uppge (färre än sex observationer)

---

<sup>1</sup> Sjöbevakare, gränsbevakare

**Definitioner**

Yrkesklassificering	Beskrivning av den anställdas befattning. Längst bak i rapporten finns en sammanställning över yrken som hör till de olika yrkesgrupperna ( <i>bilaga 1</i> ).
Veckoarbetstid	Genomsnittlig ordinarie veckoarbetstid.
Förtjänst för ordinarie arbetstid	Grundlön, ersättningar för ordinarie arbetstid och vissa tillägg (till exempel tillägg för obekväm arbetstid, dyrortstillägg, allmänt lönetillägg, ålderstillägg, kompetenstillägg, personliga tillägg). Redovisas sammanlagt för båda könen, samt uppdelat för män och kvinnor separat. Gäller endast heltidsanställda, det vill säga personer som arbetar 33,5 timmar per vecka eller mer (eller mer än 90 procentigt arbetsförhållande). Personer som varit helt eller partiellt tjänstlediga (deltid) eller vårdlediga ingår inte i statistiken.
Totalförtjänst	Förtjänst för ordinarie arbetstid plus övertidsersättningar och arvoden. Redovisas på samma sätt som förtjänst för ordinarie arbetstid.

### 3. Löner för landskapsanställda på Åland 2016

Tabell 3 på sidan 15 visar en sammanställning över de landskapsanställdas medellöner för oktober 2016. Inga enskilda yrken redovisas i tabellerna, utan endast huvudyrkesgrupper och undergrupper (yrkesgrupper). Undergrupper med bara ett fåtal anställda redovisas inte skilt, men deras värden ingår i de aggregerade siffrorna. Uppgifterna om lönenivåer och arbetstid omfattar endast heltidsanställda. De genomsnittliga månadslönerna baserar sig på individdata från Ålands landskapsregering samt Ålands hälso- och sjukvård.

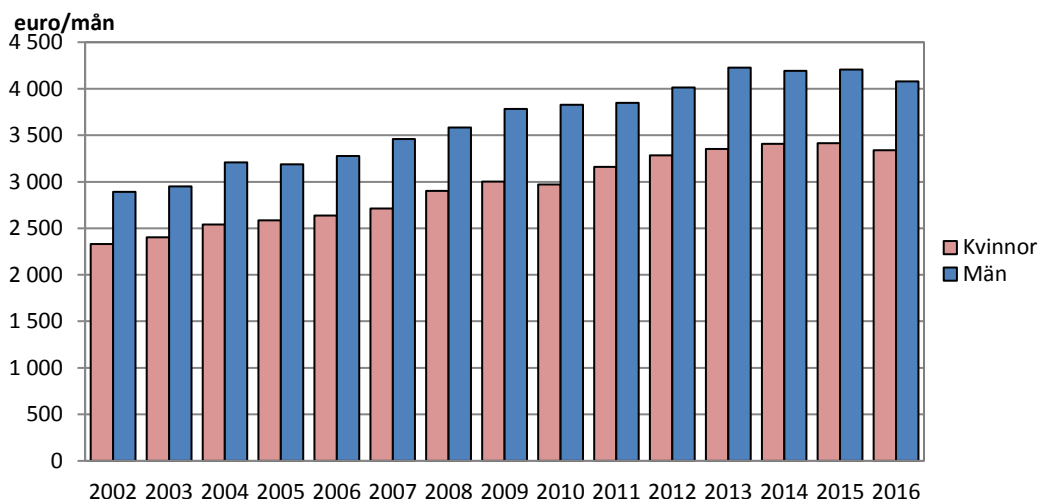
#### Medellönen 3 467 euro i oktober 2016

Den genomsnittliga ordinarie löneinkomsten för landskapsanställda år 2016 var 3 467 euro per månad, medan den genomsnittliga totala löneinkomsten var 3 576. Skillnaden mellan totalförtjänsten och den ordinarie förtjänsten var ca 3,1 procent. Mellan år 2015 och 2016 har den ordinarie förtjänsten minskat med 2,8 procent (en minskning med 101,46 euro per månad). Den genomsnittliga totalförtjänsten minskade, med i genomsnitt 3,3 procent mellan 2015 och 2016 (med ca 123,02 euro per månad). Denna minskning kan till stor del förklaras av att de personer som avslutat sin tjänst (139 personer) för landskapet mellan oktober 2015 och september 2016 hade betydligt högre genomsnittlig totalförtjänst än de personer som påbörjat (135 personer) sin tjänst under samma period. Skillnaden i genomsnittlig totalförtjänst var ca 560 euro.

Den genomsnittliga totala förtjänsten för landskapsanställda kvinnor år 2016 var 3 338 euro per månad medan männens motsvarande lön var 4 080 euro, vilket innebär att kvinnornas totala månadslön uppgick till ungefär 82 procent av männens (sett till ordinarie månadslön motsvarade kvinnornas lön nästan 84 procent av männens). År 1995 uppgick de landskapsanställda kvinnornas genomsnittliga totala förtjänst till ca 78 procent av männens.

Jämfört med 1995 har totalförtjänsten för landskapsanställda ökat med drygt 87 procent (omkring 3,0 procent per år). I och med att det handlar om en så pass lång tidsperiod som över 20 år behöver man även beakta inflationen för att kunna visa den reella löneökningen. Mellan september 1995 och oktober 2016 var inflationen ca 37,5 procent, vilket ger en ungefärlig reell löneökning på knappt 50 procent (vilket i sin tur ger en förändringstakt på ungefär 1,9 procent i året). I fortsättningen kommer dock alla löneuppgifter att uppges i löpande priser.

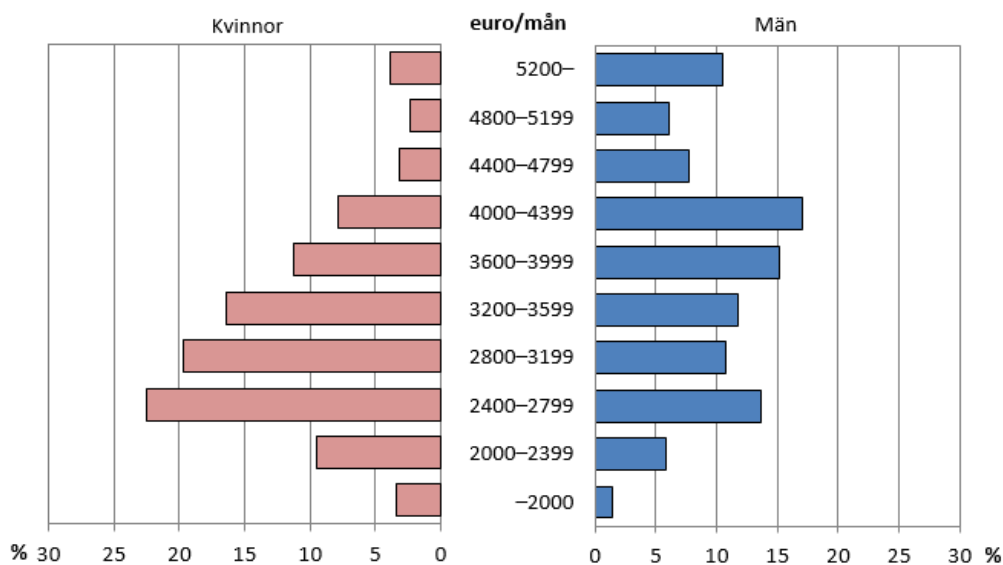
Diagrammet på nästa sida illustrerar löneutvecklingen för landskapsanställda kvinnor och män sedan år 2002. Kvinnornas genomsnittliga månadslöner har ökat marginellt snabbare än männens. Skillnaden mellan könen är alltså lägre idag än år 2002 procentuellt sett (kvinnornas löner var år 2016 ca 81,8 procent av männens, jämfört med 80,7 procent år 2002). Sett till euro och cent har dock skillnaden mellan könen ökat kraftigt (från 559 euro år 2002 till 742 euro år 2016).

**Figur 1: Genomsnittlig totalförtjänst per månad, landskapsanställda år 2002–2016**

Källa: Åsub lönestatistik

**Var tredje landskapsanställd kvinna har mindre än 2 800 euro i ordinarie lön**

Diagrammet nedan visar hur de landskapsanställda heltidsarbetande kvinnorna respektive männen fördelade sig på olika lönenivåer. Den största andelen kvinnor, 22,5 procent, hade en månadslön mellan 2 400–2 799 euro per månad. Den största andelen män, 17 procent, hade en månadslön på 4 000–4 399 euro per månad. I löneintervallen under 2 800 euro fanns 35,5 procent av kvinnorna, men endast 21,0 procent av männen. I löneintervallen från 2 800 euro per månad och uppåt fanns således 64,5 procent av kvinnorna och hela 79,0 procent av männen.

**Figur 2: Fördelning av landskapsanställda efter ordinarie förtjänst, oktober 2016**

Källa: Åsub lönestatistik

### Lägsta lönen inom gruppen övriga arbetstagare

Huvudyrkesgruppen *chefer* hade den högsta genomsnittliga totalförtjänsten per månad, nämligen 5 156 euro. I huvudyrkesgruppen *specialister* var totalförtjänsten 4 483 euro. Inom denna yrkesgrupp fanns även den högst betalda yrkesgruppen, *hälso- och sjukvårdsspecialister*<sup>2</sup>. Huvudyrkesgruppen *experter* hade 3 214 euro i totalförtjänst medan huvudyrkesgruppen *service- och försäljningspersonal* hade en total förtjänst på 3 114 euro.

De huvudyrkesgrupper som hade mindre än 3 000 euro i totalförtjänst var *process- och transportarbetare* med en total förtjänst på 2 978 euro och *kontors- och kundtjänstpersonal* med 2 811 euro per månad. Lägst lön hade *övriga arbetstagare* med 2 309 euro per månad. *Specialister* är den huvudyrkesgrupp där det utbetalades mest övertidsersättningar, skillnaden mellan den ordinarie och den totala förtjänsten var sex procent av den ordinarie förtjänsten. De lägsta övertidsinkomsterna och andra lönetillägg fanns inom gruppen *kontors- och kundtjänstpersonal* (ca 0,6 procent) samt *övriga arbetstagare* (ca 0,8 procent).

### Högst totalförtjänst för hälso- och sjukvårdsspecialister

Den enskilda yrkesgruppen med högsta total förtjänsten var *hälso- och sjukvårdsspecialister*, vars ordinarie månadslön var 4 910 euro och totala månadslön 5 882 euro. *Chefer, högre tjänstemän och organisationschefer* hade en månadslön på mer än 5 000 euro (med 5 735 euro i ordinarie förtjänst och 5 739 euro i totalförtjänst). De lägsta genomsnittliga månadslönerna hade *köks- och restaurangbiträden* med en ordinarie månadslön på 2 276 euro och en total månadslön på 2 338 euro och *städare, hembiträden och andra rengöringsarbetare* med en ordinarie månadslön på 2 284 euro och en total månadslön på 2 291 euro.

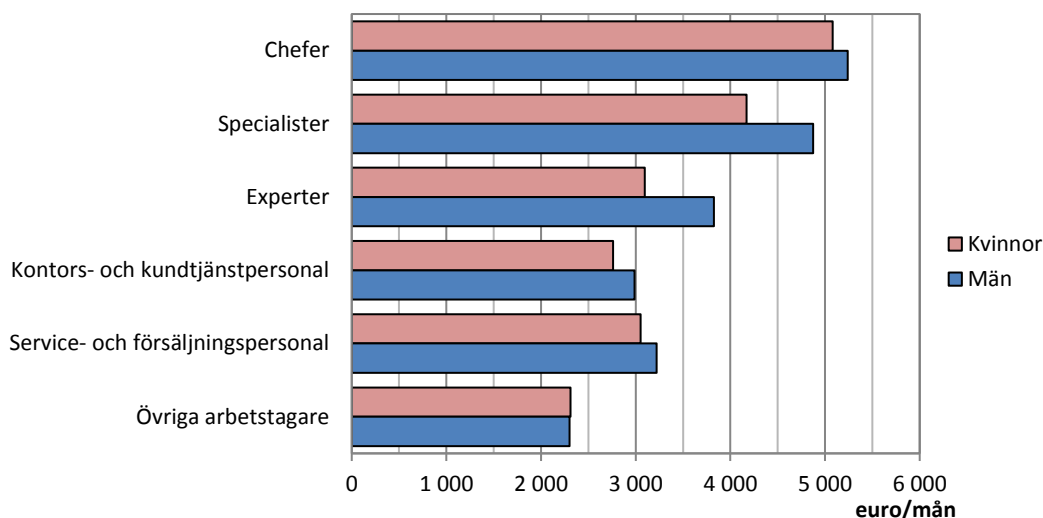
De enskilda yrkesgrupper (undergrupper) där det betalades ut mest övertidsersättningar och andra tillägg var *hälso- och sjukvårdsspecialister* (ca 20 procent), *transportarbetare* (ca fem procent) samt *servicepersonal* (ca fem procent).

### Minst löneskillnad bland övriga arbetstagare

Diagrammet på följande sida visar de genomsnittliga totala månadslönerna för olika huvudyrkesgrupper år 2016 både för kvinnor och för män. Grupperna *jordbrukare, skogsarbetare m.fl., byggnads-, reparations- och tillverkningsarbetare* samt *process- och transportarbetare* visas inte på grund av för litet antal av antingen män eller kvinnor. Minst löneskillnad (i euro och cent) finns hos *övriga arbetstagare* där kvinnornas genomsnittliga totalförtjänst var 2 311 euro medan männens var 2 301 euro. Störst löneskillnad finns bland *experter* där kvinnornas totalförtjänst var 3 097 euro och männens 3 826 euro.

---

<sup>2</sup> Gruppen omfattar exempelvis yrket *läkare*

**Figur 3: Genomsnittlig totalförtjänst per månad, landskapsanställda 2016**

Källa: Åsub lönestatistik

**Störst löneskillnad mellan kvinnor och män inom gruppen experter**

I samtliga av de redovisade huvudyrkesgrupperna utom en var männens genomsnittliga totalförtjänst högre än kvinnornas. I gruppen *övriga arbetstagare* var dock kvinnornas totalaförtjänst aningen högre än männens, kvinnornas totala månadslöner motsvarade ca 100,4 procent av männens. Störst var löneskillnaderna mellan könen i huvudyrkesgruppen *experter*, där kvinnornas genomsnittliga totalförtjänst uppgick till endast knappt 81 procent av männens. *Tabell 1* nedan visar den procentuella löneskillnaderna mellan landskapsanställda kvinnor och män i de olika yrkesgrupperna.

**Tabell 1. Landskapsanställda kvinnors medelmånadslön i relation till mäns 2016**

Yrkesgrupp (ISCO-2010)	Lönerelation kvinnor/män Ordinarie månadsinkomst	Lönerelation kvinnor/män Total månadsinkomst
	<b>Totalt</b>	<b>83,9%</b>
Chefer	96,9%	97,0%
Specialister	87,0%	85,6%
Experter	81,7%	80,9%
Kontors- och kundtjänstpersonal	92,3%	92,5%
Service- och försäljningspersonal	97,1%	94,8%
Jordbrukare, skogsarbetare m.fl.	..	..
Byggnads-, reparations- och tillverkningsarbetare	..	..
Process- och transportarbetare	..	..
Övriga arbetstagare	102,5%	100,4%

Källa: Åsub lönestatistik

### Kvinnors medellön högre än mäns inom ett fåtal yrken

Bland de redovisade heltidsanställda hade kvinnorna endast i några fall högre månadslöner än männen. Inom huvudyrkesgruppen *övriga arbetstagare* hade kvinnorna högre ordinarie förtjänst och marginellt högre totalförtjänst än männen. Inom yrkesgruppen *servicepersonal* hade kvinnorna även här högre ordinarie och total förtjänst än männen.

De största huvudyrkesgrupperna är *experter* med 520 heltidsanställda samt *specialister* med 452 heltidsanställda som tillsammans står för drygt 65,4 procent av de heltidsanställda vid Ålands landskapsregering. De minsta grupperna var *jordbrukare, skogsarbetare m.fl.*<sup>3</sup> med fem heltidsanställda samt *byggnads-, reparations- och tillverkningsarbetare* med 16 heltidsanställda.

### Högst totalförtjänst för personer i åldern 55–59 år

Tabell 2 nedan visar medelmånadslönen för landskapsanställda efter åldersgrupp (5-års grupper) år 2016. Högsta totala månadslöner av de redovisade åldersgrupperna hade personer i åldersgruppen 55–59 år (med 3 851 euro), lägsta totala månadslöner hade åldersgruppen 20–24 år (med 2 616 euro). Största ökningen i medelmånadslön sker i åldersgrupperna 20–24 år (från –19 år). I åldersgruppen 20–24 år har kvinnorna högre månadsförtjänst (både ordinarie och total månadsförtjänst) än männen. I resterande åldersgrupper har männen konsekvent högre månadslön än kvinnorna (både ordinarie och total månadslön).

**Tabell 2. Medelmånadslön för landskapsanställda enligt åldersgrupp 2016**

Åldersgrupp	Antal anställda	Andel kvinnor %	Andel män %	Vecko-arbetstid tim	Ordinarie förtjänst			Total förtjänst			Medel-ålder
					Totalt euro	Kvinnor euro	Män euro	Totalt euro	Kvinnor euro	Män euro	
<b>Totalt</b>	<b>1 483</b>	<b>67,9</b>	<b>32,1</b>	<b>37,1</b>	<b>3 467</b>	<b>3 266</b>	<b>3 894</b>	<b>3 576</b>	<b>3 338</b>	<b>4 080</b>	<b>46</b>
–19	4	25,0	75,0	37,8	..	..	..	..	..	..	18
20–24	48	70,8	29,2	38,0	2 593	2 631	2 500	2 616	2 650	2 534	23
25–29	93	72,0	28,0	37,6	2 947	2 937	2 972	3 026	3 024	3 029	27
30–34	104	60,6	39,4	37,5	3 246	3 121	3 439	3 370	3 303	3 474	32
35–39	130	67,7	32,3	37,8	3 325	3 161	3 666	3 531	3 182	4 262	37
40–44	198	71,7	28,3	37,3	3 597	3 364	4 187	3 693	3 461	4 280	42
45–49	239	71,1	28,9	37,2	3 540	3 399	3 887	3 598	3 427	4 021	47
50–54	278	67,6	32,4	37,1	3 571	3 288	4 161	3 690	3 332	4 438	52
55–59	235	66,8	33,2	37,2	3 688	3 443	4 182	3 851	3 595	4 365	57
60–64	141	63,1	36,9	37,3	3 529	3 194	4 104	3 591	3 217	4 233	61
65–	13	61,5	38,5	36,5	..	..	..	..	..	..	66

Källa: Åsub lönestatistik

<sup>3</sup> Gruppen innehåller yrken såsom naturvårdsarbetare och fiskmästare



**Tabell 3. Medelmånadslönen för landskapsanställda, oktober 2016, heltidsanställda**

Yrkesklassificering	Antal anställda	Andel kvinnor %	Andel män %	Veckoarbetstid tim	Ordinarie förtjänst, euro			Total förtjänst, euro			Medelålder
					Totalt	Kvinnor	Män	Totalt	Kvinnor	Män	
<b>Samtliga heltidsanställda</b>	<b>1 486</b>	<b>67,9</b>	<b>32,1</b>	<b>37,3</b>	<b>3 467</b>	<b>3 266</b>	<b>3 894</b>	<b>3 576</b>	<b>3 338</b>	<b>4 080</b>	<b>46</b>
<b>1 Chefer</b>	<b>75</b>	<b>53,3</b>	<b>46,7</b>	<b>36,5</b>	<b>5 117</b>	<b>5 043</b>	<b>5 202</b>	<b>5 156</b>	<b>5 082</b>	<b>5 240</b>	<b>49</b>
Chefer, högre tjänstemän och organisationschefer	27	59,3	40,7	36,3	5 735	..	..	5 739	..	..	51
Administrativa och kommersiella chefer	16	68,8	31,3	36,5	4 951	..	..	4 953	..	..	50
Chefer inom tillverkning, utbildning, vård m.m.	32	40,6	59,4	36,7	4 678	4 494	4 805	4 765	4 604	4 874	46
<b>2 Specialister</b>	<b>452</b>	<b>55,5</b>	<b>44,5</b>	<b>36,1</b>	<b>4 211</b>	<b>3 949</b>	<b>4 538</b>	<b>4 483</b>	<b>4 170</b>	<b>4 874</b>	<b>47</b>
Specialister inom naturvetenskap och teknik	26	38,5	61,5	36,3	3 916	3 855	3 954	3 950	3 855	4 009	49
Hälsa- och sjukvårdsspecialister	121	66,1	33,9	38,2	4 910	4 324	6 053	5 882	4 968	7 665	46
Lärare och andra specialister inom undervisningsbranschen	181	46,4	53,6	34,3	4 099	3 961	4 219	4 103	3 968	4 219	48
Specialister inom företagsekonomi och administration	36	58,3	41,7	36,3	3 660	..	..	3 668	..	..	47
Specialister inom informations- och kommunikationsteknologi	12	41,7	58,3	36,3	4 174	..	..	4 356	..	..	43
Specialister inom juridik samt inom social- och kultursektorn	76	67,1	32,9	36,6	3 730	3 617	3 962	3 749	3 635	3 982	46
<b>3 Experter</b>	<b>520</b>	<b>83,8</b>	<b>16,2</b>	<b>37,9</b>	<b>3 181</b>	<b>3 070</b>	<b>3 757</b>	<b>3 214</b>	<b>3 097</b>	<b>3 826</b>	<b>45</b>
Experter inom naturvetenskap och teknik	30	13,3	86,7	37,2	3 613	..	..	3 684	..	..	48
Hälsa- och sjukvårdsexperter	343	93,6	6,4	38,5	3 168	3 142	3 549	3 194	3 170	3 556	43
Experter inom företagsekonomi och administration	141	78,0	22,0	36,7	3 119	2 857	4 048	3 160	2 882	4 146	50
Experter inom informations- och kommunikationsteknologi	6	16,7	83,3	37,3	3 214	..	..	3 300	..	..	47
<b>4 Kontors- och kundtjänstpersonal</b>	<b>74</b>	<b>78,4</b>	<b>21,6</b>	<b>36,8</b>	<b>2 795</b>	<b>2 746</b>	<b>2 973</b>	<b>2 811</b>	<b>2 762</b>	<b>2 987</b>	<b>47</b>
Kontorspersonal	17	94,1	5,9	36,4	2 721	..	..	2 744	..	..	45
Kundtjänstpersonal	21	71,4	28,6	37,2	2 656	2 612	2 765	2 668	2 620	2 789	44
Kontorspersonal inom ekonomi- och lagerförvaltning	26	80,8	19,2	36,8	2 861	..	..	2 878	..	..	49
Annan kontors- och kundtjänstpersonal	10	60,0	40,0	36,9	3 042	..	..	3 050	..	..	51
<b>5 Service- och försäljningspersonal</b>	<b>189</b>	<b>63,0</b>	<b>37,0</b>	<b>38,4</b>	<b>3 073</b>	<b>3 040</b>	<b>3 130</b>	<b>3 114</b>	<b>3 052</b>	<b>3 219</b>	<b>46</b>
Servicepersonal	41	41,5	58,5	38,1	2 702	2 829	2 612	2 830	2 856	2 811	50
Vård- och omsorgspersonal	100	89,0	11,0	38,6	3 072	3 030	3 415	3 081	3 038	3 426	49
Säkerhets- och bevakningspersonal	48	27,1	72,9	38,2	3 393	3 382	3 397	3 425	3 403	3 434	37
<b>6 Jordbrukare, skogsarbetare m.fl.</b>	<b>5</b>	<b>20,0</b>	<b>80,0</b>	<b>38,3</b>	<b>..</b>	<b>..</b>	<b>..</b>	<b>..</b>	<b>..</b>	<b>..</b>	<b>45</b>
Jordbrukare och djuruppfödare m.fl.	5	20,0	80,0	38,3	..	..	..	..	..	..	45
<b>7 Byggnads-, reparations- och tillverkningsarbetare</b>	<b>16</b>	<b>12,5</b>	<b>87,5</b>	<b>38,3</b>	<b>..</b>	<b>..</b>	<b>..</b>	<b>..</b>	<b>..</b>	<b>..</b>	<b>47</b>
Byggnads-, reparations- och tillverkningsarbetare	16	12,5	87,5	38,3	..	..	..	..	..	..	47
<b>8 Process- och transportarbetare</b>	<b>29</b>	<b>-</b>	<b>100,0</b>	<b>38,2</b>	<b>2 836</b>	<b>-</b>	<b>2 836</b>	<b>2 978</b>	<b>-</b>	<b>2 978</b>	<b>51</b>
Transportarbetare	29	-	100,0	38,2	2 836	-	2 836	2 978	-	2 978	51
<b>9 Övriga arbetstagare</b>	<b>126</b>	<b>81,0</b>	<b>19,0</b>	<b>38,2</b>	<b>2 290</b>	<b>2 301</b>	<b>2 245</b>	<b>2 309</b>	<b>2 311</b>	<b>2 301</b>	<b>44</b>
Städare, hembiträden och andra rengöringsarbetare	83	97,6	2,4	38,3	2 284	..	..	2 291	..	..	46
Medhjälpare inom industrin och byggverksamhet m.fl.	18	11,1	88,9	37,7	2 335	..	..	2 354	..	..	40
Köks- och restaurangbiträden	25	76,0	24,0	38,3	2 276	2 331	2 102	2 338	2 360	2 269	40

Källa: Åsub lönestatistik

### Högre utbildning ger även högre lön

I Tabell 5 redovisas medellönen enligt utbildningsnivå. Löneuppgifterna som redovisas är veckoarbetstid, ordinarie och total månadslön samt ålder för heltidsanställd personal vid Ålands landskapsregering. Uppgifterna om utbildningsnivå är hämtade från Statistikcentralens examensregister, vars uppgifter om examina som avlagts utomlands tyvärr är mycket bristfällig. Detta innebär att största delen av examina avlagda utomlands (exempelvis i Sverige) saknas i registret. Dock är medellönen för de personer med *grundskoleexamen/okänd utbildning* relativt låg, vilket kan vara en indikation på att de flesta personer i denna grupp har en utbildning lägre än högskolenivå.

Tabellen visar att utbildning lönar sig, ju högre utbildningsnivå desto högre medellön har personerna i underlagsmaterialet. Undantaget är personer med *lägsta högre utbildning* som har högre medellön än personer med *lägre högskoleutbildning*. Personer med utbildning på *forskarnivå* tjänade mest med en totalförtjänst som i genomsnitt var 5 476 euro. Personer med utbildning på *gymnasialnivå* hade en genomsnittlig totalförtjänst på 3 121 euro medan personer med *lägsta högre utbildning* har en genomsnittlig totalförtjänst på 4 065 euro. Medellönen för personer med *lägre högskoleutbildning* var 3 450 euro, medan den för personer med *högre högskoleutbildning* var 4 279 euro. Personer vars uppgift om utbildningsnivån saknades hade 3 387 euro i totalförtjänst.

Oberoende av utbildningsnivå har kvinnorna konsekvent lägre medellön än männen. Minst skillnad mellan könen är det i gruppen med utbildning på *gymnasialstadiet*, där kvinnornas totala månadslön motsvarade 88,5 procent av männens. Störst procentuell skillnad bland de redovisade grupperna var det i gruppen *högre högskoleutbildning*, där kvinnornas totala månadslön endast motsvarade 76,5 procent av männens.

**Tabell 4. Landskapsanställdas medelmånadslön enligt utbildningsnivå 2016**

Utbildningsnivå	Kön	Antalet observationer	Vecko-arbets-tid tim	Månadslön, ordinarie arbetstid	Total månadslön	Medel-ålder
<b>Samtliga heltidsanställda</b>	<b>Totalt</b>	<b>1 483</b>	<b>37,3</b>	<b>3 470</b>	<b>3 579</b>	<b>46</b>
	<b>Kvinnor</b>	<b>1 007</b>	<b>37,7</b>	<b>3 268</b>	<b>3 340</b>	<b>46</b>
	<b>Män</b>	<b>476</b>	<b>36,6</b>	<b>3 898</b>	<b>4 085</b>	<b>47</b>
Gymnasialstadie	Totalt	466	37,6	3 090	3 121	46
	Kvinnor	318	37,6	2 981	2 997	47
	Män	148	37,7	3 325	3 386	44
Lägsta högre utbildning	Totalt	9	37,0	3 959	4 065	47
	Kvinnor	8	37,1	..	..	47
	Män	1	36,3	..	..	45
Lägre högskoleutbildning	Totalt	325	38,0	3 397	3 450	49
	Kvinnor	255	38,0	3 250	3 301	50
	Män	70	37,6	3 933	3 990	49
Högre högskoleutbildning	Totalt	398	36,6	4 099	4 279	44
	Kvinnor	276	37,4	3 764	3 911	43
	Män	122	34,7	4 856	5 112	47
Forskarutbildning	Totalt	13	32,2	5 373	5 476	51
	Kvinnor	2	36,9	..	..	41
	Män	11	31,4	..	..	53
Grundskoleexamen/okänd utbildning	Totalt	272	37,4	3 183	3 387	46
	Kvinnor	148	37,7	2 948	3 032	45
	Män	124	37,0	3 463	3 811	47

Källa: Åsub lönestatistik

### Lönespridningen hos heltidsanställda vid Ålands landskapsregering

Tabell 5 och Tabell 6 redogör för några spridningsmått över den genomsnittliga totalförtjänsten hos heltidsanställda vid Ålands landskapsregering. Medellönen ger inte alltid en heltäckande bild av löneläget eftersom den inte visar variationen i löntagarnas löner. Ett sätt att ge en mer nyanserad bild av löneläget är att visa lönespridningen med hjälp av olika spridningsmått. Här används kvartiler som mått på lönespridningen. Kvartilerna räknas ut genom att de anställdas löner rangordnas i stigande ordning; 25 procent av observationerna finns under den undre kvartilen och 25 procent över den övre kvartilen. 50 procent av observationerna ligger således mellan den undre och den övre kvartilen. Medianen kännetecknas av att 50 procent av observationerna finns under medianvärdet och 50 procent ligger över medianvärdet. Variationskoefficienten i tabellerna nedan är definierad som standardavvikelsen delad med medeltalet multiplicerat med 100.

I Tabell 5 framgår den könsvisa fördelningen, medianen är lägre än medeltalet vilket tyder på att lönespridningen är skev mot högre inkomster. Det vill säga att det finns fler personer med avsevärt högre inkomster än medianen än det finns personer med avsevärt lägre inkomster. Variationskoefficienten är högre hos männen än hos kvinnorna, vilket indikerar att lönerna varierar mera hos männen än hos kvinnorna. Hos männen är medianen 3 806 euro och medeltalet 4 080 euro, hos kvinnorna är medianen 3 108 euro och medeltalet 3 338 euro.

**Tabell 5. Landskapsanställdas spridningsmått efter kön år 2016**

	Total förtjänst, euro per månad					Variations- koefficient, %
	Antal	Medeltal	Kvartil 1	Median	Kvartil 3	
<b>Båda könen</b>	<b>1 486</b>	<b>3 576</b>	<b>2 693</b>	<b>3 272</b>	<b>4 011</b>	<b>42,8</b>
Kvinnor	1 009	3 338	2 650	3 108	3 729	36,8
Män	477	4 080	3 050	3 806	4 495	47,4

Källa: Åsub lönestatistik

Tabell 6 visar samma spridningsmått, men fördelat på huvudyrkesgrupp istället för kön. Även här är medianen lägre än medeltalet, störst skillnad var det hos huvudyrkesgruppen *specialister* där medianen var ca 4 037 euro per månad och medeltalet ca 4 483 euro per månad. Variationskoefficienten var för *specialister* ca 48 procent. Minst variationskoefficient fanns hos personer i yrkesgruppen *övriga arbetstagare* med ca 13 procent.

**Tabell 6. Landskapsanställdas spridningsmått efter yrkesgrupp år 2016**

	Total förtjänst, euro per månad					Variations- koefficient, %
	Antal	Medeltal	Kvartil 1	Median	Kvartil 3	
<b>Totalt</b>	<b>1 486</b>	<b>3 576</b>	<b>2 693</b>	<b>3 272</b>	<b>4 011</b>	<b>42,8</b>
1 Chefer	75	5 156	4 641	5 165	5 688	22,3
2 Specialister	452	4 483	3 586	4 037	4 495	47,7
3 Experter	520	3 214	2 695	3 117	3 610	22,4
4 Kontors- och kundtjänstpersonal	74	2 811	2 513	2 778	3 259	20,2
5 Service- och försäljningspersonal	189	3 114	2 697	3 065	3 434	18,0
6 Jordbrukare, skogsarbetare m.fl.	5	..	..	..	..	..
7 Byggnads-, reparations- och tillverkningsarbetare	16	..	..	..	..	..
8 Process- och transportarbetare	29	2 978	2 519	2 915	3 236	23,2
9 Övriga arbetstagare	126	2 309	2 079	2 318	2 505	12,9

Källa: Åsub lönestatistik

## 4. Löner för kommunalt anställda på Åland 2016

Tabell 8 på sidan 22 visar en sammanställning över de kommunalt anställdas medellöner för oktober 2016. Enskilda yrkesgrupper framgår inte i tabellerna, utan endast huvudgrupper och undergrupper. Medellöner för undergrupper med bara ett fåtal anställda har inte redovisats skilt, men deras värden ingår i de aggregerade siffrorna. Uppgifterna om lönenivåer och arbetstid omfattar endast heltidsanställda månadsavlönade i huvudtjänst.

### Genomsnittlig ordinarie månadslön 3 083 euro i oktober 2016

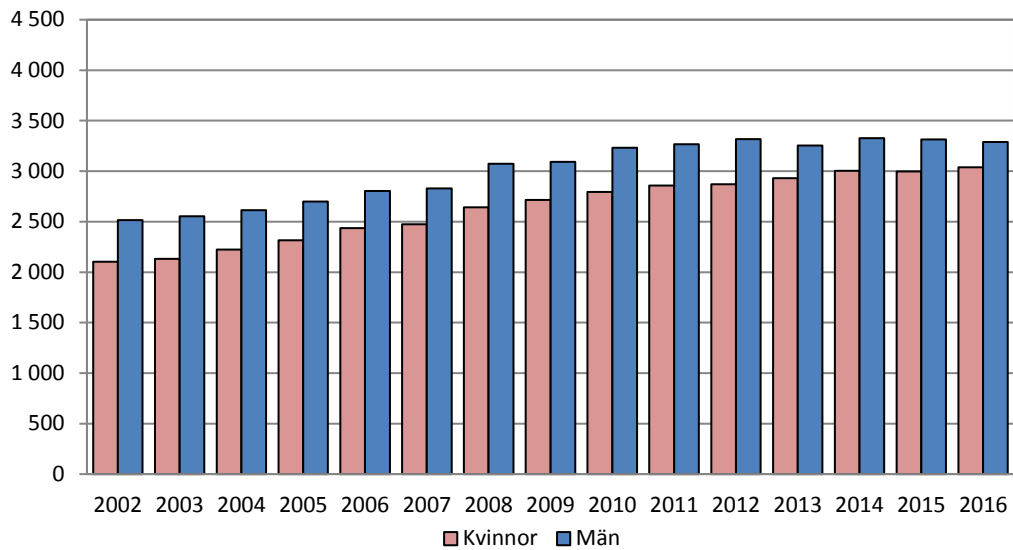
Den genomsnittliga ordinarie löneinkomsten för kommunalt anställda år 2016 var 3 083 euro per månad, medan den genomsnittliga totala förtjänsten var 3 096 euro. Den genomsnittliga totala förtjänsten, som inkluderar övertids- och andra tillägg, var 0,4 procent högre än den ordinarie förtjänsten. Totalt sett var de kommunalt anställda kvinnornas medellön lägre än männens, den ordinarie förtjänsten utgjorde 92,8 procent av männens och den totala förtjänsten 92,4 procent. Jämfört med oktober 2015 ökade den genomsnittliga totalförtjänsten med 1,0 procent. Den genomsnittliga totalförtjänsten ökade för kvinnorna (1,4 procent) och minskade för männen (-0,8 procent), vilket innebär att löneskillnaderna har minskat något det senaste året.

Sedan år 1995 har den genomsnittliga lönen för kommunalt anställda ökat med ca 89 procent (ca 3,1 procent per år). Om man beaktar inflationen under denna tidsperiod blir ökningen närmare 52 procent (ca 2,0 procent per år).

I oktober 2016 var kvinnornas genomsnittliga ordinarie förtjänst 3 029 euro per månad och deras genomsnittliga totala förtjänst 3 039 euro. Skillnaden mellan ordinarie och total förtjänst var för kvinnorna 0,3 procent av den ordinarie lönen. För männen var den genomsnittliga ordinarie förtjänsten 3 265 euro i oktober 2016, deras genomsnittliga totala förtjänst var 3 288 euro. Skillnaden mellan ordinarie och total förtjänst var för männen 0,7 procent.

Överlag betalades det ut relativt lite övertidsersättning och andra lönetillägg inom den kommunala sektorn. Skillnaden mellan den ordinarie förtjänsten och totalförtjänsten varierade år 2016 för de olika huvudykesgrupperna mellan 0,0 procent och 0,8 procent av den ordinarie förtjänsten. Mest övertidsersättning och andra lönetillägg utbetalades inom yrkesgruppen *experter* medan inga tillägg utbetalades inom yrkesgrupperna *jordbrukare, skogsarbetare m.fl., byggnads-, reparations- och tillverkningsarbetare* samt *process- och transportarbetare*.

**Figur 4: Genomsnittlig totalförtjänst per månad, kommunalt anställda år 2002–2016**  
euro/mån

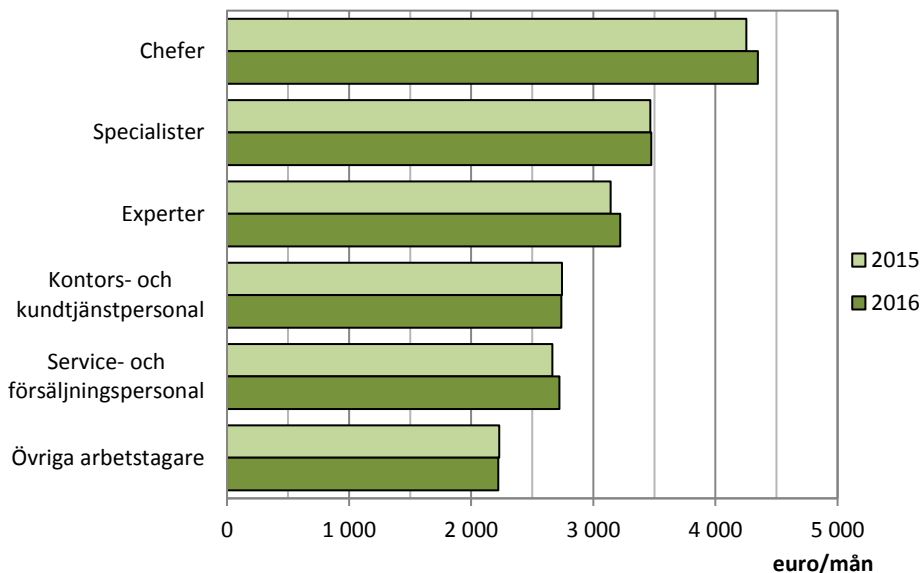


Källa: Åsub lönestatistik, Statistikcentralen

### Störst löneökning i yrkesgruppen experter

Figur 5 nedan visar de genomsnittliga månadslönerna för de olika huvudyrkesgrupperna från åren 2015 till 2016. De genomsnittliga ordinarie förtjänsterna steg mest i huvudyrkesgruppen *experter* där de ordinarie förtjänsterna har ökat med 2,5 procent. Procentuellt har månadslönerna minskat mest för *övriga arbetstagare*, med -0,3 procent.

**Figur 5: Genomsnittlig ordinarie lön per yrkesgrupp, kommunalt anställda 2015–2016**



Källa: Åsub lönestatistik, Statistikcentralen

### Kvinnorna har högre lön än männen inom service- och försäljningspersonal

Bland de heltidsanställda 2016 hade kvinnorna i nästan alla yrkesgrupper lägre månadslöner än männen, endast i huvudyrkesgruppen *service- och försäljningspersonal* hade kvinnorna högre lön. Störst skillnad mellan kvinnors och mäns löner fanns i huvudyrkesgruppen *chefer* där kvinnornas genomsnittliga ordinarie förtjänst år 2016 uppgick till 78,4 procent av männens (kvinnornas genomsnittliga totalförtjänst uppgick till 78,3 procent av männens). Den mest jämställda huvudyrkesgruppen lönemässigt var yrkesgruppen *kontors- och kundtjänstpersonal*, där kvinnornas ordinarie löner motsvarade 95,1 procent av männens (kvinnornas totalförtjänst var 95,2 procent av männens).

**Tabell 7. Kommunalt anställda kvinnors medelmånadslön i relation till mäns 2016**

Yrkesgrupp (ISCO-2010)	Lönerelation	Lönerelation
	kvinnor/män	kvinnor/män
	Ordinarie	Total
	månadsinkomst	månadsinkomst
<b>Totalt</b>	<b>92,8%</b>	<b>92,4%</b>
Chefer	78,4%	78,3%
Specialister	92,6%	92,9%
Experter	95,1%	93,9%
Kontors- och kundtjänstpersonal	95,1%	95,2%
Service- och försäljningspersonal	105,3%	104,5%
Jordbrukare, skogsarbetare m.fl.	-	-
Byggnads-, reparations- och tillverkningsarbetare	-	-
Process- och transportarbetare	..	..
Övriga arbetstagare	..	..

Källa: Åsub lönestatistik, Statistikcentralen

### Medellönen för chefer år 2016 var 4 347 euro per månad

I oktober 2016 var den genomsnittliga ordinarie förtjänsten i huvudyrkesgruppen *chefer* 4 347 euro per månad (totalförtjänsten var 4 351 euro per månad). I gruppen *övriga arbetstagare*, som hade den lägsta genomsnittsförtjänsten, var både den ordinarie lönen och totallönen i medeltal 2 223 euro per månad. *Specialisternas* ordinarie förtjänst var i oktober 2016 i medeltal 3 475 euro, medan *experternas* ordinarie förtjänst var 3 220 euro. *Kontors- och kundtjänstpersonal* hade en genomsnittlig ordinarie förtjänst på 2 739 euro medan *service- och försäljningspersonal* tjänade 2 723 euro.

De största yrkesgrupperna är *service- och försäljningspersonal* med 534 heltidsanställda samt yrkesgruppen *specialister* med 471 heltidsanställda. De minsta grupperna var *jordbrukare, skogsarbetare m.fl.* med endast en heltidsanställd, *process- och transportarbetare* med två stycken samt *byggnads-, reparations- och tillverkningsarbetare* med fyra heltidsanställda (mer information om yrkesgrupperna finns i bilaga 1). Den längsta veckoarbetstiden hade *jordbrukare, skogsarbetare m.fl., byggnads-, reparations- och tillverkningsarbetare* samt *process- och transportarbetare* med 38,3 timmar i veckan, kortaste arbetstiden hade *specialister* med 28,8 timmar i veckan. Hos *specialister* är det främst undergruppen *lärare och andra specialister inom undervisningsbranschen* som drar ned genomsnittet då deras uppgivna veckoarbetstid är undervisningsskyldighet, och inte deras verkliga arbetstid.

**Tabell 8. Medelmånadslön för kommunalt anställda, oktober 2016, heltidsanställda**

Yrkesklassificering	Antal anställda	Andel kvinnor %	Andel män %	Veckoarbetstid tim	Ordinarie förtjänst, euro			Total förtjänst, euro			Medelålder
					Totalt	Kvinnor	Män	Totalt	Kvinnor	Män	
<b>Samtliga heltidsanställda</b>	<b>1 399</b>	<b>77,8</b>	<b>22,2</b>	<b>34,4</b>	<b>3 083</b>	<b>3 029</b>	<b>3 265</b>	<b>3 096</b>	<b>3 039</b>	<b>3 288</b>	<b>46</b>
<b>1 Chefer</b>	<b>86</b>	<b>69,8</b>	<b>30,2</b>	<b>34,3</b>	<b>4 347</b>	<b>4 006</b>	<b>5 108</b>	<b>4 351</b>	<b>4 006</b>	<b>5 119</b>	<b>46</b>
Chefer, högre tjänstemän och organisationschefer	19	31,6	68,4	34,4	5 652	6 172	5 413	5 667	6 172	5 434	45
Chefer inom tillverkning, utbildning, vård m.m.	65	80,0	20,0	34,1	3 962	3 744	4 804	3 962	3 744	4 804	46
<b>2 Specialister</b>	<b>471</b>	<b>80,0</b>	<b>20,0</b>	<b>28,8</b>	<b>3 475</b>	<b>3 420</b>	<b>3 693</b>	<b>3 496</b>	<b>3 443</b>	<b>3 706</b>	<b>45</b>
Specialister inom naturvetenskap och teknik	20	20,0	80,0	36,4	..	..	4 267	..	..	4 297	50
Lärare och andra specialister inom undervisningsbranschen	374	83,2	16,8	26,8	3 400	3 367	3 565	3 409	3 375	3 576	45
Specialister inom företagsekonomi i administration	32	78,1	21,9	36,3	..	..	3 982	..	..	3 982	49
Specialister inom juridik samt inom social- och kultursektorn	45	82,2	17,8	36,8	3 469	3 519	3 252	3 607	3 688	3 252	44
<b>3 Experter</b>	<b>115</b>	<b>56,5</b>	<b>43,5</b>	<b>37,4</b>	<b>3 220</b>	<b>3 145</b>	<b>3 308</b>	<b>3 246</b>	<b>3 152</b>	<b>3 357</b>	<b>47</b>
Experter inom naturvetenskap och teknik	38	18,4	81,6	37,6	3 352	3 285	3 367	3 414	3 285	3 444	49
Hälsa- och sjukvårdsexperter	13	53,8	46,2	37,6	..	3 369	..	..	3 383	..	39
Experter inom företagsekonomi och administration	25	80,0	20,0	36,4	2 917	..	..	2 933	..	..	50
Juridiska assistenter samt experter inom social- och kultursektorn	38	78,9	21,1	37,8	3 290	3 288	3 299	3 290	3 288	3 299	47
Experter inom informations- och kommunikationsteknologi	1	100,0	-	36,3	..	..	-	..	..	-	38
<b>4 Kontors- och kundtjänstpersonal</b>	<b>58</b>	<b>91,4</b>	<b>8,6</b>	<b>36,7</b>	<b>2 739</b>	<b>2 726</b>	<b>2 867</b>	<b>2 742</b>	<b>2 730</b>	<b>2 867</b>	<b>48</b>
Kontorspersonal	33	97,0	3,0	36,8	2 606	..	..	2 612	..	..	47
Kundtjänstpersonal	2	100,0	-	36,3	..	..	-	..	..	-	39
Kontorspersonal inom ekonomi- och lagerförvaltning	11	90,9	9,1	36,3	2 999	..	..	2 999	..	..	50
Annan kontors- och kundtjänstpersonal	12	75,0	25,0	36,8	..	..	..	..	..	..	52
<b>5 Service- och försäljningspersonal</b>	<b>534</b>	<b>77,3</b>	<b>22,7</b>	<b>37,9</b>	<b>2 723</b>	<b>2 756</b>	<b>2 616</b>	<b>2 732</b>	<b>2 759</b>	<b>2 641</b>	<b>45</b>
Servicepersonal	105	50,5	49,5	38,2	2 549	..	..	2 578	..	..	46
Vård- och omsorgspersonal	399	90,0	10,0	37,7	2 778	2 786	2 708	2 781	2 789	2 709	45
Säkerhets- och bevakningspersonal	30	3,3	96,7	39,1	2 629	..	..	2 629	..	..	40
<b>6 Jordbrukare, skogsarbetare m.fl.</b>	<b>1</b>	<b>-</b>	<b>100,0</b>	<b>38,3</b>	<b>..</b>	<b>-</b>	<b>..</b>	<b>..</b>	<b>-</b>	<b>..</b>	<b>63</b>
Jordbrukare och djuruppfödare m.fl.	1	-	100,0	38,3	..	-	..	..	-	..	63
<b>7 Byggnads-, reparations- och tillverkningsarbetare</b>	<b>4</b>	<b>-</b>	<b>100,0</b>	<b>38,3</b>	<b>..</b>	<b>-</b>	<b>..</b>	<b>..</b>	<b>-</b>	<b>..</b>	<b>44</b>
Personal inom el- och elektronikbranschen	4	-	100,0	38,3	..	-	..	..	-	..	44
<b>8 Process- och transportarbetare</b>	<b>2</b>	<b>50,0</b>	<b>50,0</b>	<b>38,3</b>	<b>..</b>	<b>..</b>	<b>..</b>	<b>..</b>	<b>..</b>	<b>..</b>	<b>53</b>
Processarbetare	2	50,0	50,0	38,3	..	..	..	..	..	..	53
<b>9 Övriga arbetstagare</b>	<b>128</b>	<b>93,0</b>	<b>7,0</b>	<b>37,4</b>	<b>2 223</b>	<b>..</b>	<b>..</b>	<b>2 223</b>	<b>..</b>	<b>..</b>	<b>48</b>
Städare, hembiträden och andra rengöringsarbetare	100	100,0	-	37,6	2 237	..	-	2 237	..	-	48
Medhjälpare inom industrin och byggverksamhet m.fl.	1	-	100,0	38,3	..	-	..	..	-	..	22
Köks- och restaurangbiträden	22	86,4	13,6	36,2	2 216	..	..	2 216	..	..	49
Återvinningsarbete,	5	-	100,0	38,3	..	-	..	..	-	..	45

Fotnot: Observera att veckoarbetstiden hos gruppen *Lärare och andra specialister inom undervisningsbranschen* är deras undervisningsskyldighet, inte den effektiva veckoarbetstiden. Denna problematik inverkar även på den genomsnittliga veckoarbetstiden hos gruppen *specialister* samt för *samtliga heltidsanställda*.

Källa: Åsub lönestatistik, Statistikcentralen



### Många kommunalt anställda är över 50 år

Tabell 9 nedan visar medelmånadslönen för kommunalt anställda efter åldersgrupp (5-års grupper). Flest anställda finns i gruppen 45–49 år (218 st). Den högsta genomsnittliga ordinarie förtjänsten finns även den i åldersgruppen 45–49 år, 3 209 euro (total förtjänst även den 3 224 euro). Lägsta genomsnittliga ordinarie förtjänsten har gruppen 20–24 år med 2 370 euro (total förtjänst 2 375 euro). Endast i åldersgruppen 25–29 år har kvinnorna högra förtjänst än männen. Ungefär 41 procent av de kommunalt anställda är 50 år eller äldre.

**Tabell 9. Medelmånadslön för kommunalt anställda enligt åldersgrupp 2016**

Ålders- grupp	Antal anställda	Andel kvinnor %	Andel män %	Vecko- arbetstid tim	Ordinarie förtjänst, euro			Total förtjänst, euro			Medel- ålder
					Totalt	Kvinnor	Män	Totalt	Kvinnor	Män	
<b>Totalt</b>	<b>1 399</b>	<b>77,8</b>	<b>22,2</b>	<b>34,4</b>	<b>3 083</b>	<b>3 029</b>	<b>3 265</b>	<b>3 096</b>	<b>3 039</b>	<b>3 288</b>	<b>46</b>
-19	5	100,0	-	38,3	..	..	-	..	..	-	19
20–24	43	76,7	23,3	35,9	2 370	..	..	2 375	..	..	22
25–29	99	78,8	21,2	34,4	2 663	2 678	2 613	2 667	2 678	2 631	27
30–34	123	65,0	35,0	33,0	2 993	2 881	3 202	2 999	2 890	3 203	32
35–39	148	70,9	29,1	34,7	2 947	2 887	3 079	2 951	2 889	3 088	37
40–44	185	75,7	24,3	34,0	3 159	3 119	3 281	3 189	3 145	3 322	42
45–49	218	81,2	18,8	33,9	3 209	3 200	3 248	3 224	3 216	3 257	47
50–54	212	82,5	17,5	34,1	3 188	3 108	3 567	3 207	3 118	3 625	52
55–59	207	82,6	17,4	34,9	3 169	3 079	3 580	3 180	3 084	3 614	57
60–64	145	78,6	21,4	35,8	3 132	3 030	3 476	3 135	3 031	3 486	62
65–	14	71,4	28,6	35,3	..	..	..	..	..	..	66

Källa: Åsub lönestatistik, Statistikcentralen

### Lägst lön för personer med examen på gymnasialstadienivå

Tabell 10 nedan illustrerar hur en högre utbildningsnivå ger en högre medelmånadslön. Av de grupper som kan redovisas finns den högsta genomsnittliga ordinarie förtjänsten i gruppen med *lägre högskoleutbildning* med 3 580 euro (total förtjänst 3 603 euro). Lägst genomsnittlig ordinarie förtjänst finns i gruppen *gymnasialstadie* med 2 882 euro (total förtjänst 2 892 euro), följt av *grundskoleexamen/okänd* med en genomsnittlig ordinarie förtjänst på 2 981 euro (total förtjänst 2 996 euro). Här kan igen förtydligas att avsaknaden om uppgifter rörande examina avlagda utomlands inverkar på statistikens kvalitet. Exempelvis kan det vara detta som gör att gruppen *gymnasialstadie* har lägre genomsnittslön än gruppen *grundskoleexamen/okänd*. Männen har genomgående högre genomsnittlig förtjänst än kvinnorna.

**Tabell 10. Medelmånadslön för kommunalt anställda enligt utbildningsnivå 2016**

Utbildningsnivå	Antal anställda	Andel kvinnor %	Andel män %	Vecko- arbetstid tim	Ordinarie förtjänst, euro			Total förtjänst, euro			Medel- ålder
					Totalt	Kvinnor	Män	Totalt	Kvinnor	Män	
<b>Samtliga heltidsanställda</b>	<b>1 399</b>	<b>77,8</b>	<b>22,2</b>	<b>34,4</b>	<b>3 083</b>	<b>3 029</b>	<b>3 265</b>	<b>3 096</b>	<b>3 039</b>	<b>3 288</b>	<b>46</b>
Gymnasialstadie	802	80,5	19,5	35,4	2 882	2 863	2 954	2 892	2 872	2 976	44
Lägsta högre nivå	110	82,7	17,3	35,8	3 135	3 070	3 435	3 136	3 071	3 435	51
Lägre högskoleutbildning	134	77,6	22,4	33,2	3 580	3 549	3 687	3 603	3 572	3 711	46
Högre högskoleutbildning	118	74,6	25,4	27,0	..	..	..	..	..	..	48
Forskarutbildning	3	66,7	33,3	31,2	..	..	..	..	..	..	53
Grundskoleexamen/okänd	232	67,7	32,3	34,8	2 981	2 853	3 231	2 996	2 858	3 266	46

Källa: Åsub lönestatistik, Statistikcentralen

### Lönespridningen hos kommunalt heltidsanställda

Tabell 11 och Tabell 12 redogör för spridningsmått över den genomsnittliga totalförtjänsten hos kommunalt heltidsanställda. I Tabell 11 framgår den könsvisa fördelningen, även hos de kommunalt anställda är medianen lägre än medeltalet vilket tyder på att lönespridningen är skev mot högre inkomster, det vill säga att det finns fler personer med avsevärt högre inkomster än medianen än det finns personer med avsevärt lägre inkomster. Variationskoefficienten är högre hos män, vilket indikerar att lönerna varierar mera hos männen än hos kvinnorna.

**Tabell 11. Kommunalt heltidsanställdas spridningsmått efter kön år 2016**

	Total förtjänst, euro per månad					Variations- koefficient, %
	Antal	Medeltal	Kvartil 1	Median	Kvartil 3	
<b>Båda könen</b>	<b>1 399</b>	<b>3 096</b>	<b>2 548</b>	<b>2 906</b>	<b>3 471</b>	<b>26,7</b>
Kvinnor	1 088	3 039	2 529	2 878	3 400	25,2
Män	311	3 288	2 598	3 019	3 813	29,9

Källa: Åsub lönestatistik, Statistikcentralen

Tabell 12 visar samma spridningsmått, men fördelat på huvudyrkesgrupp istället för kön. Även här är medianen lägre än medeltalet för alla huvudyrkesgrupper utom *övriga arbetstagare*. Störst skillnad var det hos huvudyrkesgruppen *chefer* där medianen var ca 3 961 euro per månad och medeltalet ca 4 351 euro per månad. Variationskoefficienten var för *chefer* 31 procent. Minst variationskoefficient fanns hos personer i yrkesgruppen *övriga arbetstagare* med ca tio procent.

**Tabell 12. Kommunalt heltidsanställdas spridningsmått efter yrkesgrupp år 2016**

	Total förtjänst, euro per månad					Variations- koefficient, %
	Antal	Medeltal	Kvartil 1	Median	Kvartil 3	
<b>Totalt</b>	<b>1 399</b>	<b>3 096</b>	<b>2 548</b>	<b>2 906</b>	<b>3 471</b>	<b>26,7</b>
1 Chefer	86	4 351	3 263	3 961	5 146	31,0
2 Specialister	471	3 496	2 944	3 421	3 924	19,9
3 Experter	115	3 246	2 783	3 017	3 507	19,4
4 Kontors- och kundtjänstpersonal	58	2 742	2 424	2 654	3 028	17,8
5 Service- och försäljningspersonal	534	2 732	2 485	2 628	2 904	16,0
6 Jordbrukare, skogsarbetare m.fl.	1	..	..	..	..	-
7 Byggnads-, reparations- och tillverkningsarbetare	4	..	..	..	..	..
8 Process- och transportarbetare	2	..	..	..	..	..
9 Övriga arbetstagare	128	2 223	2 108	2 239	2 299	9,8

Källa: Åsub lönestatistik, Statistikcentralen

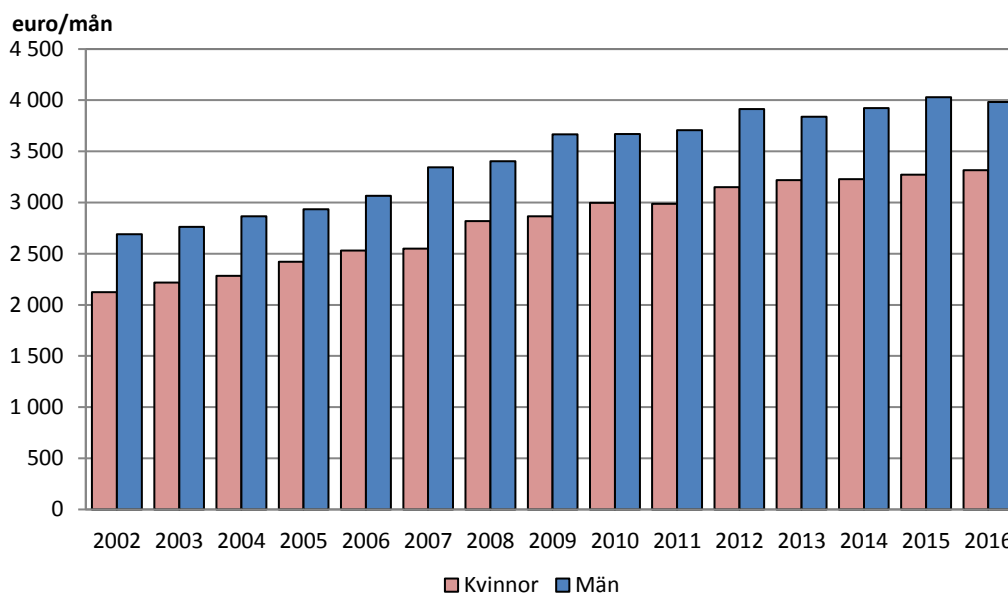
## 5. Löner för statligt anställda på Åland år 2016

Tabell 13 på sidan 27 visar en sammanställning över de statligt anställdas medellöner för oktober 2016. Inga enskilda yrken redovisas i tabellerna, utan endast huvudgrupper och undergrupper. Undergrupper med bara ett fåtal anställda redovisas inte skilt, men deras värden ingår i de aggregerade siffrorna. Uppgifterna om lönenivåer och arbetstid omfattar endast heltidsanställda, månadsavlönade i huvudtjänst.

### Medellönen 3 563 euro i oktober 2016

Den genomsnittliga ordinarie löneinkomsten för statsanställda år 2016 var 3 563 euro per månad, medan den genomsnittliga totala löneinkomsten var 3 702 euro per månad. Skillnaden mellan ordinarie och total förtjänst var ca 3,9 procent av den ordinarie lönen. Jämfört med år 2015 minskade de statsanställdas genomsnittliga totala förtjänst med ca 0,7 procent. Kvinnornas lön ökade med 1,3 procent från 2015 till 2016 medan männens minskade med 1,2 procent. Kvinnornas genomsnittliga ordinarie månadslön motsvarade år 2016 ca 88,1 procent av männens, medan kvinnornas totala månadslön motsvarade 83,3 procent av männens. Diagrammet nedan visar den genomsnittliga totalförtjänsten för kvinnor och män mellan åren 2002 och 2016.

Figur 6: Genomsnittlig totalförtjänst per månad, statligt anställda år 2002–2016



Källa: Åsub lönestatistik, Statistikcentralen

Sedan år 1994 har den genomsnittliga lönen för statligt anställda ökat med nästan 92 procent (ca 3,0 procent per år). Om man beaktar inflationen under denna tidsperiod blir ökningen drygt 54 procent (ca 2,0 procent per år).

### Lägsta medellönen för experter

De högsta redovisade ordinarie månadslönerna fanns år 2016 inom huvudyrkesgruppen *specialister* med 4 644 euro (den totala månadslönen var 4 662 euro). Den yrkesgrupp som normalt har högst månadslön, *chefer*, är dold på grund av sekretesskäl. De lägsta månadslönerna fanns inom yrkesgruppen *experter* där den ordinarie månadslönen var 3 183 euro och den totala månadslönen var 3 331 euro. Grupperna *kontors- och kundtjänstpersonal* samt *service- och försäljningspersonal* är även de dolda på grund av sekretesskäl. Inom huvudyrkesgruppen *militärer*<sup>4</sup> var den ordinarie månadslönen 4 104 euro och den totala månadslönen 4 567 euro.

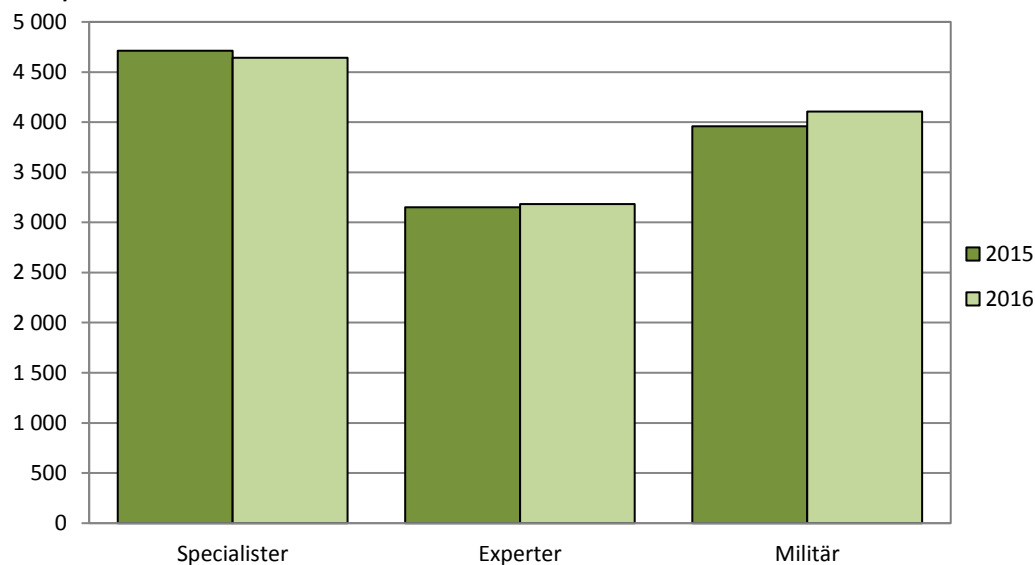
### Minst övertidsersättning och övriga tillägg för specialister

Skillnaden mellan totalförtjänsten och den ordinarie förtjänsten är i de flesta yrkesgrupper låg. Mest övertidsinkomster och andra lönetillägg betalades ut i huvudyrkesgruppen *militärer*, där skillnaden mellan ordinarie och total förtjänst var 11,3 procent. Minst övertidsinkomster och andra lönetillägg betalades ut i huvudyrkesgruppen *specialister*, där skillnaden mellan ordinarie och total förtjänst var ca 1,4 procent.

### Största löneökningen i gruppen militärer

Figuren nedan visar de genomsnittliga månadslönerna för de olika huvudyrkesgrupperna åren 2015 och 2016. Förändringen av de genomsnittliga ordinarie förtjänsterna har varit måttlig för *experter* och *specialister* från år 2015 till år 2016. Procentuellt har månadslönerna ökat mest för *militärer* (med 3,7 procent) följt av *experter* (med 1,0 procent). Hos gruppen *specialister* sjönk den genomsnittliga ordinarie förtjänsten med 1,5 procent.

**Figur 7: Genomsnittlig ordinarie förtjänst per yrkesgrupp, statligt anställda 2015–2016**  
euro/mån



Källa: Åsub lönestatistik, Statistikcentralen

<sup>4</sup> Sjöbevakare, gränsbevakare

**Tabell 13. Medelmånadslön för statligt anställda, oktober 2016, heltidsanställda**

Yrkesklassificering	Antal anställda	Andel kvinnor %	Andel män %	Vecko-arbetstid tim	Ordinarie förtjänst, euro			Total förtjänst, euro			Medel-ålder
					Totalt	Kvinnor	Män	Totalt	Kvinnor	Män	
<b>Samtliga heltidsanställda</b>	<b>124</b>	<b>41,9</b>	<b>58,1</b>	<b>37,0</b>	<b>3 563</b>	<b>3 304</b>	<b>3 750</b>	<b>3 702</b>	<b>3 315</b>	<b>3 982</b>	<b>46</b>
<b>1 Chefer</b>	<b>2</b>	<b>50,0</b>	<b>50,0</b>	<b>36,3</b>	..	..	..	..	..	..	<b>58</b>
Chefer, högre tjänstemän och organisationschefer	1	-	100,0	36,3	..	-	..	..	-	..	61
Chefer inom tillverkning, utbildning, vård	1	100,0	-	36,3	..	..	-	..	..	-	55
<b>2 Specialister</b>	<b>22</b>	<b>36,4</b>	<b>63,6</b>	<b>36,3</b>	<b>4 644</b>	..	..	<b>4 662</b>	..	..	<b>42</b>
Specialister inom naturvetenskap och teknik	5	20,0	80,0	36,3	..	..	..	..	..	..	42
Specialister inom företagsekonomi och administration	6	33,3	66,7	36,3	..	..	..	..	..	..	48
Specialister inom juridik samt inom social- och kultursektorn	11	45,5	54,5	36,3	4 649	..	..	4 649	..	..	40
<b>3 Experter</b>	<b>87</b>	<b>42,5</b>	<b>57,5</b>	<b>37,2</b>	<b>3 183</b>	<b>3 017</b>	<b>3 305</b>	<b>3 331</b>	<b>3 018</b>	<b>3 563</b>	<b>46</b>
Experter inom naturvetenskap och teknik	6	16,7	83,3	36,3	3 071	..	..	3 071	..	..	51
Experter inom företagsekonomi och administration	72	40,3	59,7	37,4	3 175	3 002	3 291	3 354	3 003	3 591	45
Juridiska assistenter samt experter inom social- och kultursektorn	9	77,8	22,2	36,3	3 321	..	..	3 321	..	..	50
<b>4 Kontors- och kundtjänstpersonal</b>	<b>4</b>	<b>100,0</b>	-	<b>36,3</b>	..	..	-	..	..	-	<b>50</b>
Kundtjänstpersonal	3	100,0	-	36,3	..	..	-	..	..	-	50
Kontorspersonal inom ekonomi- och lagerförvaltning	1	100,0	-	36,3	..	..	-	..	..	-	48
<b>5 Service- och försäljningspersonal</b>	<b>1</b>	<b>100,0</b>	-	<b>38,3</b>	..	..	-	..	..	-	<b>50</b>
Servicepersonal	1	100,0	-	38,3	..	..	-	..	..	-	50
<b>0 Militärer</b>	<b>8</b>	<b>12,5</b>	<b>87,5</b>	<b>38,3</b>	<b>4 104</b>	..	..	<b>4 567</b>	..	..	<b>43</b>
Officerare	2	50,0	50,0	38,3	..	..	..	..	..	..	24
Underofficerare	6	-	100,0	38,3	..	-	..	..	-	..	50

Källa: Åsub lönestatistik, Statistikcentralen

**Löneskillnad mellan könen**

Bland samtliga statligt heltidsanställda var kvinnornas genomsnittliga ordinarie förtjänst 88,1 procent av männens och kvinnornas totala förtjänst 83,3 procent. Av sekretesskäl är alla huvudyrkesgrupper förutom *experter* dolda. Bland de heltidsanställda har männen i gruppen *experter* högre lön än kvinnorna där kvinnornas totala lön i genomsnitt är 84,7 procent av männens.

**Tabell 14. Statligt anställda kvinnors medelmånadslön i relation till mäns 2016**

Yrkesgrupp (ISCO-2010)	Löne- relation kvinnor/män	Löne- relation kvinnor/män
	Ordinarie förtjänst	Total förtjänst
<b>Totalt</b>	<b>88,1%</b>	<b>83,3%</b>
Chefer	..	..
Specialister	..	..
Experter	91,3%	84,7%
Kontors- och kundtjänstpersonal	-	-
Service- och försäljningspersonal	-	-
Militärer	..	..

Källa: Åsub lönestatistik, Statistikcentralen

### Högsta totalförtjänsten för personer i åldersgruppen 60–64 år

Tabell 15 nedan visar medelmånadslönen för statligt anställda efter åldersgrupp (5-års grupper). Högst genomsnittlig ordinarie förtjänst finns i åldersgruppen 60–64 år med 3 884 euro (total förtjänst 3 884 euro). Störst antal heltidsanställda finns i gruppen 50–54 år med 21 personer. Ungefär 42 procent av de statligt anställda är 50 år eller äldre.

**Tabell 15. Medelmånadslön för statligt anställda enligt åldersgrupp 2016**

Åldersgrupp	Antal anställda	Andel kvinnor %	Andel män %	Vecko-arbetstid tim	Ordinarie förtjänst, euro			Total förtjänst, euro			Medel-ålder
					Totalt	Kvinnor	Män	Totalt	Kvinnor	Män	
<b>Totalt</b>	<b>124</b>	<b>41,9</b>	<b>58,1</b>	<b>37,0</b>	<b>3 563</b>	<b>3 304</b>	<b>3 750</b>	<b>3 702</b>	<b>3 315</b>	<b>3 982</b>	<b>46</b>
-19	-	-	-	-	-	-	-	-	-	-	-
20-24	2	50,0	50,0	38,3	..	..	..	..	..	..	24
25-29	7	42,9	57,1	36,8	2 934	..	..	3 109	..	..	28
30-34	17	11,8	88,2	37,2	3 625	..	..	3 883	..	..	32
35-39	12	33,3	66,7	37,6	3 653	..	..	3 961	..	..	37
40-44	18	33,3	66,7	37,4	3 477	3 413	3 508	3 654	3 413	3 774	42
45-49	16	37,5	62,5	37,1	3 303	3 173	3 381	3 326	3 176	3 416	47
50-54	21	52,4	47,6	37,1	3 767	3 113	4 485	3 884	3 139	4 704	52
55-59	19	68,4	31,6	36,6	3 684	3 429	4 237	3 706	3 429	4 306	57
60-64	10	60,0	40,0	36,3	3 884	..	..	3 884	..	..	61
65-	2	-	100,0	36,3	..	-	..	..	-	..	65

Källa: Åsub lönestatistik, Statistikcentralen

### Högst medelmånadslön för personer med högre högskoleutbildning

Tabell 16 nedan visar medelmånadslönen för statligt anställda efter utbildningsnivå. Högst genomsnittlig ordinarie förtjänst finns i gruppen *högre högskoleutbildning* med 4 829 euro (totalförtjänst 4 829 euro). Lägst genomsnittlig ordinarie förtjänst finns i gruppen *grundskoleexamen/okänd* med 2 889 euro (totalförtjänst 2 890 euro). Intressant nog skiljer sig inte totalförtjänsten väsentligt åt mellan utbildningsnivåerna *gymnasialstadie* (3 515 euro), *lägsta högre nivå* (3 572 euro) samt *lägre högskoleutbildning* (3 374 euro). Även här kan det eventuellt förklaras med bristerna i examensregistret (avsaknaden av examina avlagda utomlands). Inte heller sett till den ordinarie förtjänsten reflekteras lönenivån i utbildningsnivån i dessa grupper (3 266 euro, 3 469 euro samt 3 258 euro).

**Tabell 16. Medelmånadslön för statligt anställda enligt utbildningsnivå 2016**

Utbildningsnivå	Antal anställda	Andel kvinnor %	Andel män %	Vecko-arbetstid tim	Ordinarie förtjänst, euro			Total förtjänst, euro			Medel-ålder	
					Totalt	Kvinnor	Män	Totalt	Kvinnor	Män		
<b>Samtliga heltidsanställda</b>	<b>124</b>	<b>41,9</b>	<b>58,1</b>	<b>37,0</b>	<b>3 563</b>	<b>3 304</b>	<b>3 750</b>	<b>3 702</b>	<b>3 315</b>	<b>3 982</b>	<b>46</b>	
Gymnasialstadie		54	40,7	59,3	37,5	3 266	3 024	3 432	3 515	3 050	3 834	44
Lägsta högre nivå		25	28,0	72,0	37,0	3 469	2 807	3 727	3 572	2 807	3 870	50
Lägre högskoleutbildning		11	54,5	45,5	37,0	3 258	..	..	3 374	..	..	38
Högre högskoleutbildning		23	47,8	52,2	36,3	4 829	4 635	5 006	4 829	4 635	5 006	44
Grundskoleexamen/okänd		11	54,5	45,5	36,8	2 889	..	..	2 890	..	..	53

Källa: Åsub lönestatistik, Statistikcentralen

### Lägst lön för arbeten med låg svårighetsgrad

I *Tabell 17* redovisas den genomsnittliga lönen för statsanställda efter arbetets svårighetsgrad (arbetsvärdering). Den högsta redovisade totalförtjänsten finns hos arbetare i gruppen med *krävande specialistuppgifter* med ca 5 763 euro per månad. Den lägsta totalförtjänsten finns hos arbetare i gruppen med *yrkesspecialisering* (3 247 euro) och inte i gruppen med lägst svårighetsgrad – *grundläggande yrkeskompetens* (med 3 292 euro).

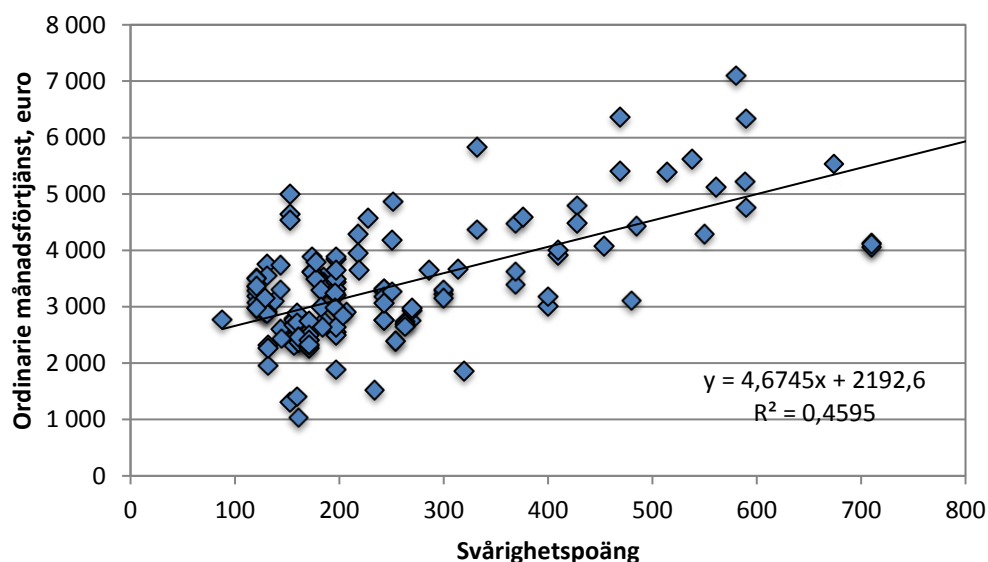
**Tabell 17. Medelmånadslön för statligt anställda enligt arbetsvärderingsgrupp 2016**

Svårighetsgrad	Antal anställda	Andel kvinnor %	Andel män %	Vecko-arbets-tid tim	Ordinarie förtjänst, euro			Total förtjänst, euro			Medel-ålder	Svårighets-poäng
					Totalt	Kvinnor	Män	Totalt	Kvinnor	Män		
<b>Samtliga heltidsanställda</b>	<b>124</b>	<b>41,9</b>	<b>58,1</b>	<b>37,0</b>	<b>3 563</b>	<b>3 304</b>	<b>3 750</b>	<b>3 702</b>	<b>3 315</b>	<b>3 982</b>	<b>46</b>	<b>243</b>
Okänd/Inte klassificerad	2	-	100,0	36,3	..	-	..	..	-	..	48	-
9 Grundläggande yrkeskompetens	35	40,0	60,0	37,3	3 092	2 906	3 216	3 292	2 926	3 535	42	136
8 Yrkesspecialisering	39	43,6	56,4	37,3	3 047	2 648	3 355	3 247	2 666	3 696	47	183
7 Djupare yrkesspecialisering	19	21,1	78,9	37,1	3 360	..	..	3 403	..	..	45	245
6 Mindre krävande specialistuppgifter	11	72,7	27,3	36,4	3 815	..	..	3 815	..	..	47	325
5 Specialistuppgifter	9	55,6	44,4	36,3	4 669	..	..	4 713	..	..	45	437
4 Krävande specialistuppgifter	7	28,6	71,4	36,5	5 580	..	..	5 763	..	..	51	560
3 Ledande specialistuppgifter/förmän	1	100,0	-	36,3	..	..	-	..	..	-	..	..
2 Chefsroller	1	100,0	-	36,3	..	..	-	..	..	-	..	..

Källa: Åsub lönestatistik, Statistikcentralen

I *Figur 8* visas korrelationen mellan svårighetspoängen, som ligger till grund för arbetsvärderingen, och den genomsnittliga ordinarie förtjänsten år 2016. Förklaringsgraden ( $R^2$ ) är 0,46, vilket innebär att ca 46 procent av variationen i genomsnittlig ordinarie förtjänst kan förklaras med arbetets svårighetsgrad. Resterande 54 procent kan exempelvis bero på ålders- och årstillägg samt andra personliga tillägg.

**Figur 8: Korrelationen mellan arbetsvärderingen och den ordinarie förtjänsten 2016**



Källa: Åsub lönestatistik, Statistikcentralen

### Lönespridningen hos statligt heltidsanställda

Tabell 18 redogör för spridningsmått över den genomsnittliga totalförtjänsten hos statligt heltidsanställda, där framgår även den könsvisa fördelningen. Medianen är lägre än medeltalet vilket tyder på att lönespridningen är skev mot högre inkomster, det vill säga att det finns fler personer med avsevärt högre inkomster än medianen än det finns personer med avsevärt lägre inkomster. Variationskoefficienten är högre hos kvinnorna (till skillnad mot både landskaps- samt kommunalt anställda där variationskoefficienten var högre hos männen), vilket indikerar att lönerna varierar mera hos kvinnorna än hos männen inom den statliga sektorn.

För kvinnorna var variationskoefficienten nästan 34 procent, detta tydliggörs av den stora skillnaden i värdet för kvartil 1 (2 579 euro) och kvartil 3 (3 762 euro). Även hos männen var skillnaden mellan kvartil 1 och kvartil 3 stor (3 307 euro respektive 4 515 euro), men variationskoefficienten var mindre (30 procent).

**Tabell 18. Statligt heltidsanställdas spridningsmått efter kön år 2016**

	Total förtjänst, euro per månad					Variations- koefficient, %
	Antal	Medeltal	Kvartil 1	Median	Kvartil 3	
<b>Båda könen</b>	<b>124</b>	<b>3 702</b>	<b>2 815</b>	<b>3 418</b>	<b>4 353</b>	<b>32,5</b>
Kvinnor	52	3 315	2 579	2 922	3 762	<b>33,7</b>
Män	72	3 982	3 307	3 667	4 515	<b>30,0</b>

Källa: Åsub lönestatistik, Statistikcentralen

Inom den statliga sektorn på Åland är det för få personer som arbetar heltid för att spridningsmått skall kunna redovisas per huvudyrkesgrupp. I den största gruppen *experter*, med 87 heltidsanställda, var variationskoefficienten ca 22 procent. I denna grupp var medeltalet 3 331 euro per månad och medianen 3 299 euro per månad.



## 6. De offentligt anställda på Åland 2016

Totalantalet heltidsanställda inom den offentliga sektorn<sup>5</sup> på Åland år 2016 var 3 009 personer (2 915 personer år 2015). Antalet anställda i lönestatistiken överensstämmer inte med de uppgifter som framkommer i arbetsmarknadsstatistiken över sysselsatta på grund av att olika definitioner och mättidpunkter används (år 2014 var uppgiften inom området arbetande i offentliga sektorn i arbetsmarknadsstatistiken 5 256 personer). Av de offentligt heltidsanställda i lönestatistikmaterialet år 2016 var 1 486 landskapsanställda, 1 399 kommunalt anställda och 124 statligt anställda. Av de landskapsanställda arbetade ca 780 personer inom Ålands hälso- och sjukvård.

Totalt sett har de offentligt heltidsanställda ökat med 3,2 procent mellan år 2015 och 2016. Antalet landskapsanställda ökade med 3,0 procent (43 personer), de statligt anställda minskade med 1,6 procent (2 personer) medan de kommunalt anställda ökade med 3,9 procent (53 personer). Sedan år 1995 har de kommunalt heltidsanställda ökat med ca 72,9 procent (590 personer). Under samma period ökade de heltidsanställda vid Ålands landskapsregering med ca två procent (29 personer). De statligt heltidsanställda har halverats (-50,8 procent) sedan år 1994 (minskning med hela 128 personer).

Inom den offentliga sektorn deltidarbetade 1 259 personer i oktober 2016 (år 2015 var uppgiften 1 251 personer). Inom Ålands landskapsregering deltidarbetade 446 personer (313 kvinnor och 133 män) och inom den kommunala sektorn 785 personer (696 kvinnor och 89 män). Inom den statliga sektorn deltidarbetade endast 28 personer (18 kvinnor och 10 män).

### **Mer än 70 procent av de offentligt anställda var kvinnor**

Hela 71,4 procent av de offentligt heltidsanställda var kvinnor. Störst andel kvinnor år 2016 fanns inom den kommunala sektorn där nästan 78 procent av de heltidsanställda var kvinnor. Bland de landskapsanställda var könsfördelningen jämnare med knappt 68 procent kvinnor medan den statliga sektorn hade manlig majoritet med närmare 42 procent kvinnliga heltidsanställda. För de landskapsanställda var medelåldern för de heltidsanställda år 2016 ca 46,4 år, för de kommunalt anställda var medelåldern 45,7 år och 45,6 år för de statligt anställda.

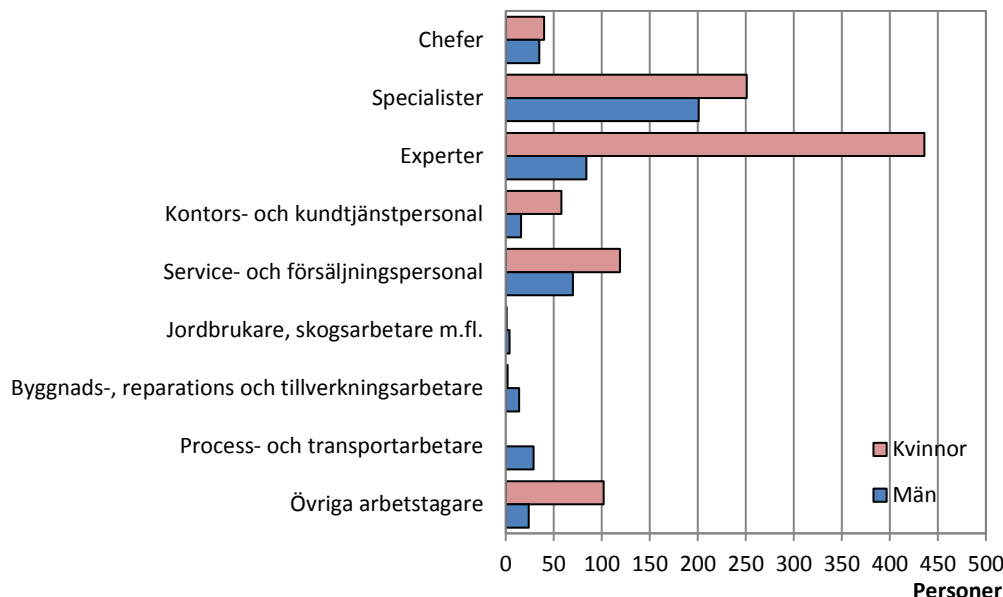
---

<sup>5</sup> Antalet heltidsanställda i grundmaterialet som statistiken baserar sig på (landskaps-, kommunalt och statligt anställda).

### Av de landskapsanställda arbetar hälften inom hälsovården

De största huvudyrkesgrupperna när det gäller antalet landskapsanställda var *experter* och *specialister* där 35,0 procent respektive 30,4 procent av de heltidsanställda arbetade. Antalet heltidsanställda vid Ålands hälso- och sjukvård år 2016 var 782 personer, vilket är ca 53 procent av de heltidsanställda vid Ålands landskapsregering. Diagrammet nedan visar hur de landskapsanställda fördelar sig på huvudyrkesgrupperna år 2016.

Figur 9: Heltidsanställda vid Ålands landskapsregering enligt yrkesgrupp 2016



Källa: Åsub lönestatistik

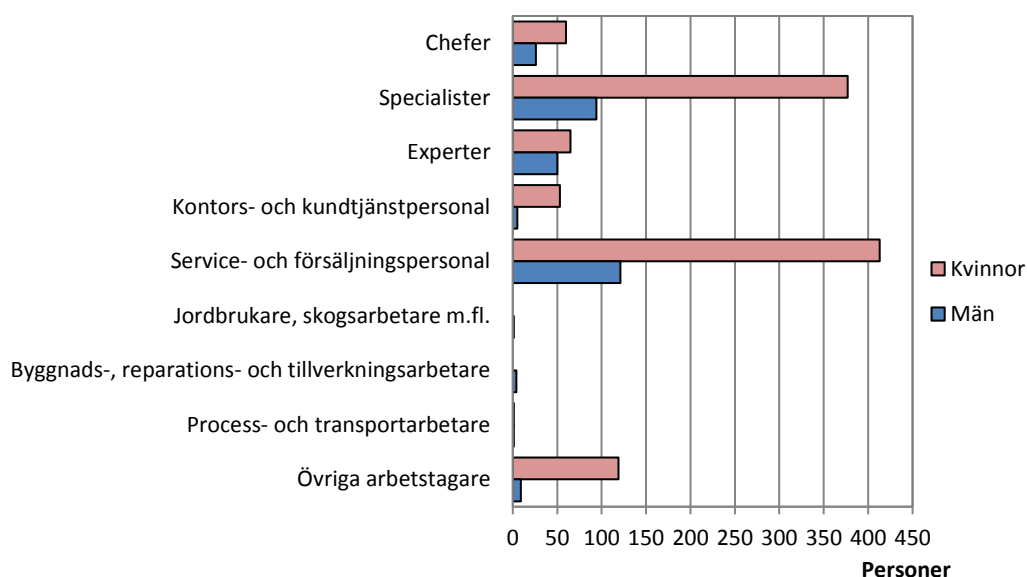
### Många kvinnliga experter

Andelen kvinnor var stor i yrkesgrupperna *övriga arbetstagare* (81,0 procent), *experter* (83,8 procent) och *kontors- och kundtjänstpersonal* (78,4 procent). Flest landskapsanställda kvinnor fanns i huvudyrkesgruppen *experter* med 436 st (följt av *specialister* med 251 st). Flest landskapsanställda män fanns i huvudyrkesgruppen *specialister* med 201 st (följt av *experter* med 84 st). Störst var mansdominansen inom yrkesgrupperna *process- och transportarbetare* (100 procent) samt *byggnads-, reparations och tillverkningsarbetare* (87,5 procent).

### Majoriteten av de kommunalt heltidsanställda inom service och försäljning

De kommunalt heltidsanställda arbetar framför allt inom yrkesklasserna *service- och försäljningspersonal* (38,2 procent) samt *specialister* (33,7 procent). Bland *specialisterna* var *lärare och andra specialister inom undervisningsbranschen* den klart största yrkeskategorin med 374 heltidsanställda. Den kommunala sektorn var till antalet heltidsanställda överlag kvinnodominerad, men inom huvudyrkesgruppen *jordbrukare, skogsarbetare m.fl.* fanns det en man och ingen kvinna och inom *process- och transportarbetare* fanns fyra män och ingen kvinna. Nästan 70 procent av de kommunalt anställda i yrkesklassen *chefer* var kvinnor.

Figur 10: Kommunalt heltidsanställda enligt yrkesgrupp 2016

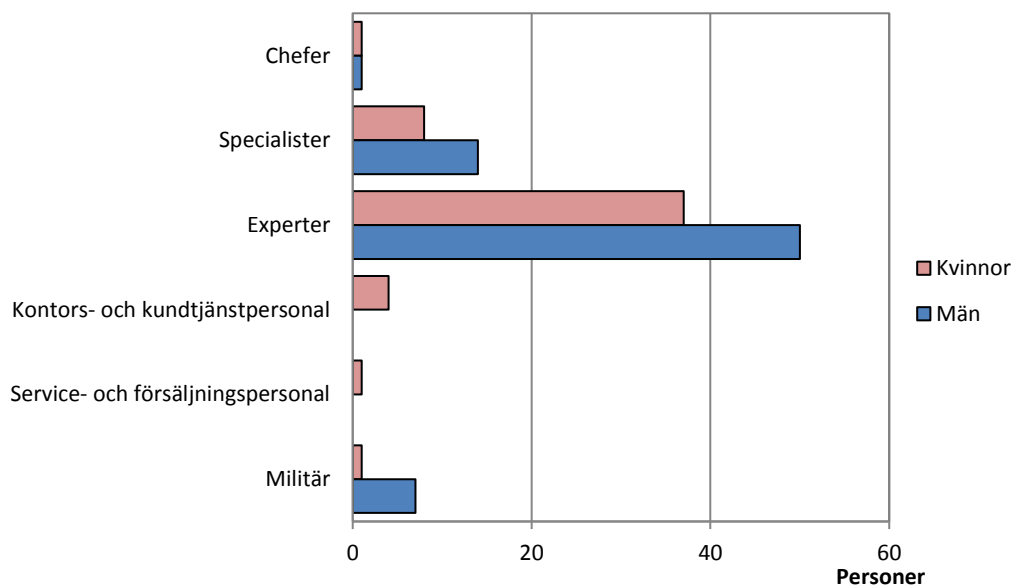


Källa: Åsub lönestatistik, Statistikcentralen

### Nästan 70 procent av de statligt heltidsanställda var experter

Inom den statliga sektorn på Åland fanns nästan 70 procent av de heltidsanställda i yrkesklassen *experter*. Majoriteten av *experterna* utgjordes av tulltjänstemän, skatteberedare och dylikt, vilket innebär att mer än två tredjedelar av de statligt anställda fanns i dessa yrken. I de stora yrkesklasserna *specialister* samt *experter*, och i den mindre yrkesgruppen *militärer*<sup>6</sup>, arbetade det fler män än kvinnor, medan det bland *kontors- och kundtjänstpersonal* samt *service- och försäljningspersonal* endast arbetade kvinnor. Inom gruppen *chefer* arbetade lika många kvinnor som män.

Figur 11: Statligt heltidsanställda enligt yrkesgrupp 2016



Källa: Åsub lönestatistik, Statistikcentralen

<sup>6</sup> Sjöbevakare, gränsbevakare

**Kortaste arbetsveckorna för kommunalt anställda**

Av de tre offentliga sektorerna var det de kommunalt anställda som hade den kortaste genomsnittliga veckoarbetstiden, nämligen 34,4 timmar per vecka (den stora andelen lärare drar ned snittveckoarbetstiden för den totala siffran för de kommunalt anställda). De landskapsanställda arbetade i medeltal 37,3 timmar per vecka medan de statligt anställda arbetade i medeltal 37,0 timmar per vecka.

De huvudyrikesgrupper som hade de längsta arbetsveckorna var de landskapsanställda *service- och försäljningspersonal* med ca 38,4 timmar per vecka. Hos de statligt anställda huvudyrikesgrupperna *service- och försäljningspersonal* och *militärer* samt de kommunalt anställda *jordbrukare, skogsarbetare m.fl., byggnads-, reparations- och tillverkningsarbetare* och *process- och transportarbetare* var den genomsnittliga veckoarbetstiden 38,3 timmar per vecka för samtliga grupper.

Lärarnas arbetstid baseras på deras undervisningsskyldighet och de som haft mer än 90 procentigt arbetsförhållande har medräknats i statistiken över heltidsanställda (i praktiken minst 14 undervisningstimmar per vecka). Detta bidrar till att dra ner de genomsnittliga veckoarbetstiderna för de yrkesgrupper som lärarna tillhör. Förutom lärarna så var det de kommunalt anställda *cheferna* som hade den lägsta genomsnittliga veckoarbetstiden, nämligen 34,3 timmar per vecka.

I Finland (och på Åland) har lärarna ingen reglerad heltidsarbetstid utan istället undervisningsskyldighet. På lågstadiet är undervisningsskyldigheten 24 timmar i veckan, på högstadiet mellan 18 och 24 timmar i veckan och i gymnasiet mellan 16 och 22 timmar i veckan. För yrkeslärare varierar tiden mycket.

Om man inte räknar med *lärare och andra specialister inom undervisningsbranschen* i statistiken skulle den genomsnittliga veckoarbetstiden för kommunalt anställda *specialister* vara ca 36,6 timmar per vecka (för *samtliga anställda* skulle uppgiften då vara i genomsnitt 37,3 timmar per vecka).

## **Bilagor**

## Bilaga 1: Beskrivning av yrkesgrupperna (ISCO-2010)

ISCO-kod	Yrkesbenämning	Exempel
<b>1</b>	<b>Chefer</b>	
11	Chefer, högre tjänstemän och organisationschefer	Avdelningschefer, byråchefer, myndighetschef
12	Administrativa och kommersiella chefer	Ekonomichefer, enhetschefer, administrativa chefer
13	Chefer inom tillverkning, utbildning, vård m.m.	IT-chef, verksamhetsledare, rektorer
14	Chefer inom hotell och restaurangbranschen, detaljhandel och andra servicenäringar	Chef för kulturärenden, föreståndare
<b>2</b>	<b>Specialister</b>	
21	Specialister inom naturvetenskap och teknik	Kemister, biologer, statistiker, ingenjörer, byggnadsplanerare
22	Hälso- och sjukvårdsspecialister	Överläkare, hälsocentralläkare, avdelningsskötare, provisor, veterinär
23	Lärare och andra specialister inom undervisningsbranschen	Lektor, timlärare, speciallärare, koordinatörer och planerare
24	Specialister inom företagsekonomi och administration	Ekonom, budgetplanerare, informatör
25	Specialister inom informations- och kommunikationsteknologi	Webbansvarig, systemansvarig, dataansvarig
26	Specialister inom juridik samt inom social- och kultursektorn	Antikvarie, bibliotekarie, arkeolog, etnolog, jurist, lagberedare, psykolog, terapeut, kurator
<b>3</b>	<b>Experter</b>	
31	Experter inom naturvetenskap och teknik	Vägmästare, byggmästare, fältmästare, arbetsledare, befälhavare, maskinmästare
32	Hälso- och sjukvårdsexpeter	Miljöskyddsinspektör, sjukskötare, hälsovårdare
33	Experter inom företagsekonomi och administration	Avdelningssekreterare, redovisare, handläggare, kommissarie, överkonstapel
34	Juridiska assistenter samt experter inom social- och kultursektorn	Familjevårdare, museiassistent, pedagog, ombud
35	Experter inom informations- och kommunikationsteknologi	IT-handledare, driftsplanerare, driftstekniker
<b>4</b>	<b>Kontors- och kundtjänstpersonal</b>	
41	Kontorspersonal	Kanslist, sekreterare, assistenter, handläggare
42	Kundtjänstpersonal	Receptionister, mottagningsbiträde, alarmoperatör
43	Kontorspersonal inom ekonomi- och lagerförvaltning	Löneredovisare, ekonomiassistenter, kassör, registrator, lagerförmän
44	Annan kontors- och kundtjänstpersonal	Arkivbiträde, registeransvarig, övervakningsmästare

ISCO-kod	Yrkesbenämning	Exempel
<b>5</b>	<b>Service- och försäljningspersonal</b>	
51	Servicepersonal	Kock, kosthållare, gårdskarlar, fastighetskötare
53	Vård- och omsorgspersonal	Primärskötare, barnskötare, tandskötare
54	Säkerhets- och bevakningspersonal	Yngre och äldre konstaplar
<b>6</b>	<b>Jordbrukare, skogsarbetare m.fl.</b>	
61	Jordbrukare och djuruppfödare m.fl.	Lantbruksavbytare, fältmästare, lantarbetare
<b>7</b>	<b>Byggnads-, reparations- och tillverkningsarbetare</b>	
71	Byggnadsarbetare m.fl. (utom elmontörer)	Byggnadsarbetare, montörer, timmermän
72	Verkstads- och gjuteriarbetare samt montörer och reparatörer	Mekaniker, svetsare, reparatör
70	Övriga byggnads-, reparations- och tillverkningsarbetare	Verkstadsarbetare, snickare, elektriker, svarvare
<b>8</b>	<b>Process- och transportarbetare</b>	
83	Transportarbetare	Maskinskötare, maskinbiträden, matros, chaufför
<b>9</b>	<b>Övriga arbetstagare</b>	
91	Städare, hembiträden och andra rengöringsarbetare	Sjukhusbiträden, vårdbiträden, städare
93	Medhjälpare inom industrin och byggverksamhet m.fl.	Lagerarbetare, underhållsarbetare
94	Köks- och restaurangbiträden	Köksbiträden
<b>0</b>	<b>Militärer</b>	
01	Officerare	Gränsbevakare, sjöbevakare
02	Underofficerare	Gränsbevakare, sjöbevakare
<b>X</b>	<b>Okänd</b>	

## **Bilaga 2: Statens allmänna svårighetsgradnivåer (2015)**

Nedan beskrivs statens allmänna svårighetsgradnivåer, dessa reviderades år 2015 och gäller tillsvidare. Indelningen av svårighetsgrader är från 9 (låg svårighetsnivå) till 2 (hög svårighetsnivå). Arbetsvärderingssystemet är uppbyggt utifrån en poängskala och är indelad i grupper (poängintervall). Statens allmänna svårighetsgradpoäng är från 69 till 1500 poäng.

- 9            Jobb som kräver grundläggande yrkeskompetens (69–159 poäng)**  
Arbetet kräver expertis som bygger på tillämpad kunskap om arbetsinnehållet. Arbetet är rutinmässigt, ofta instruerat och övervakat. Exempelvis *gränsvakter, väktare, tingssekreterare* och *utmätningmän*.
- 8            Jobb som kräver yrkesspecialisering (160–214 poäng)**  
Arbetet kräver expertis som bygger på speciella yrkeskunskaper och deras användning i praktiken. Arbetsuppgifternas instruktioner är ganska noggrant reglerade. Exempelvis *tullinspektör, skattesekreterare* och *stämningmän*.
- 7            Jobb som kräver djup yrkesspecialisering eller biträdande specialister (215–284 poäng)**  
Till arbetsuppgifterna krävs självständigt tänkande och systematisk djupgående yrkesspecialisering, specifik information krävs för problemlösning. En förståelse för organisationens verksamhet och syfte är viktig. Exempelvis *lantmäteriingenjör, sjukskötare* och *underofficerskår*.
- 6            Mindre krävande specialistuppgifter (285–374 poäng)**  
Arbetet omfattas av expertkunnande som kommer från utvärdering, analys och lösning av problem. Arbetet kombinerar teoretiska kunskaper med branschens speciella omständigheter. Exempelvis *skatteinspektörer, forskare* och *överinspektörer*.
- 5            Specialistuppgifter (375–499 poäng)**  
Arbetet omfattas av expertkunnande som kombinerar teoretisk kunskap inom området förvaltning och djupgående branschspecifik kunskap. Denna uppgift kan kräva argumentation, förhandling och organisationspåverkan. Exempelvis *specialforskare, tingsdomare, häradsåklagare* och *konsultativa tjänstemän*.
- 4            Krävande specialistuppgifter (500–664 poäng)**  
Arbetet är föremål för omfattande och djupgående expertkunskap inom organisationens strategiska fokusområden. Arbetet kräver kunskap om branschen samt analyser av företagsklimatet. Arbetet kan inbegripa expertgruppsarbete, ledning av arbetsfunktioner eller ansvar för beslutsfattande. Exempelvis *sektorledare, utvecklingschefer* och *regeringsråd*.



- 3 Ledande specialistuppgifter eller förmän (665–919 poäng)**  
Uppgiften är vanligtvis en övervakande funktion, till vilken hör både personalledning och strategistyrning. Arbetet utförs i enlighet med organisationens strategiska handledningsplan. Arbetets olika situationer kräver analytisk och nytänkande förmåga.  
Exempelvis *domare, överläkare* och *enhetschefer*.
- 2 Ledning eller exceptionella specialistuppgifter (920-poäng)**  
Positionen kräver omfattande och djupgående kunskaper om organisationen, strategisk planering och ledning. Uppgiften kräver strategiskt och brett tänkande och problemlösning med bristande information och snabb tidtabell.  
Exempelvis *avdelningschefer, överledare, överstar* och *kanslichefer*.



### **De senaste statistikrapporterna från Åsub**

2015:1	Turiststatistik 2014
2015:2	Löner för offentligt anställda på Åland 2013–2014
2015:3	Löner inom den privata sektorn 2014
2015:4	Avfallsstatistik 2014
2015:5	Befolkningen 2014
2015:6	Kommunernas och kommunalförbundens ekonomi och verksamhet 2014
2015:7	Lagtings- och kommunalvalet 2015
2016:1	Valdeltagandet 2015
2016:2	Turiststatistik 2015
2016:3	Löner för offentligt anställda på Åland år 2015
2016:4	Befolkningen 2015
2016:5	Kommunernas och kommunalförbundens ekonomi och verksamhet 2015
2017:1	Turiststatistik 2016

# ÅLANDS STATISTIK OCH UTREDNINGSBYRÅ

Ålands statistik- och utredningsbyrå, ÅSUB, är en fristående enhet vars huvuduppgift är att verka som Ålands officiella statistikmyndighet och bedriva kvalificerad utrednings- och forskningsverksamhet.

ÅSUB producerar fortlöpande aktuell statistik inom en rad olika samhällsområden. Tyngdpunkten i analysverksamheten utgörs av utredningar inom det ekonomiska-politiska området. Statistiska sammanställningar publiceras regelbundet i serierna ÅSUB Statistik och ÅSUB Statistikmeddelande, medan serien ÅSUB Rapport innehåller utredningar, analyser och annan information om Ålands ekonomi och samhälle.

Mer information om verksamheten och publikationer finns på ÅSUB:s hemsida [www.asub.ax](http://www.asub.ax)



ÅLANDS STATISTIK- OCH  
UTREDNINGSBYRÅ

Tfn +358 (0)18 25490  
Fax +358 (0)18 19495  
[info@asub.ax](mailto:info@asub.ax)  
[www.asub.ax](http://www.asub.ax)

Ålandsvägen 26  
PB 1187  
AX-22 111 MARIEHAMN