

## Löner för offentligt anställda på Åland 2011–2012

*Landskapsanställda, kommunalt anställda  
samt statligt anställda*



## **Lönestatistik**

I lönestatistiken redovisas medellöner och lönespridning för olika grupper av anställda, såväl för den privata sektorns olika branscher som för den offentliga sektorn.

I denna publikation, som omfattar anställda inom den offentliga sektorn (landskaps-, kommunalt och statligt anställda), finns uppgifter om medellöner, antalet anställda, genomsnittlig arbetstid och medelålder. Dessutom görs vissa jämförelser med tidigare år. Uppgifterna presenteras enligt arbetsgivarsektor, yrkesgrupp, ålder, utbildningsnivå och kön.

10.9.2013

För upplysningar:  
Jonas Karlsson  
Tel. 018-25 581

## Förord

Ålands statistik- och utredningsbyrå (ÅSUB) har sedan 1991 producerat lönestatistik för Åland. Lönestatistiken är ett viktigt område inom den åländska ekonomiska statistiken. I föreliggande rapport redovisas lönerna för landskapsanställda, kommunalt anställda samt statsanställda åren 2011 och 2012. Lönestatistik för den privata sektorn publiceras vartannat år i separata rapporter.

Lönestatistiken för landskapsanställda insamlas och bearbetas av Ålands statistik- och utredningsbyrå. Uppgifterna för den kommunala- och den statliga sektorn har ÅSUB beställt av Statistikcentralen som står för insamling och bearbetning. Rapportens huvudsakliga fokus ligger på lönenivån samt dess utveckling. Dessutom redovisas löneskillnaderna mellan kvinnor och män.

En nyhet i denna rapport är att lönerna redovisas dels per åldersgrupp (5-års gruppering) samt per utbildningsnivå. För de landskapsanställda har uppgifterna tagits fram av ÅSUB medan uppgifterna för kommunalt och statligt anställda erhålls från Statistikcentralen.

Denna rapport är sammanställd och skriven av statistiker *Jonas Karlsson*.

Mariehamn i september 2013

Bjarne Lindström  
Direktör

## Innehåll

<b>1. Sammanfattning .....</b>	<b>5</b>
<b>2. Beskrivning av statistiken.....</b>	<b>6</b>
<b>3. Löner för landskapsanställda på Åland 2011–2012 .....</b>	<b>9</b>
<b>4. Löner för kommunalt anställda på Åland 2011–2012 .....</b>	<b>17</b>
<b>5. Löner för statligt anställda på Åland 2011–2012 .....</b>	<b>23</b>
<b>6. De offentligt anställda på Åland 2011–2012 .....</b>	<b>29</b>

## Tabeller

Tabell 1. Landskapsanställda kvinnors medelmånadslön i relation till mäns 2012 .....	12
Tabell 2. Medelmånadslön för landskapsanställda enligt åldersgrupp 2012 .....	13
Tabell 3. Medelmånadslönen för landskapsanställda, oktober 2011, heltidsanställda .....	14
Tabell 4. Medelmånadslönen för landskapsanställda, oktober 2012, heltidsanställda .....	15
Tabell 5. Landskapsanställdas medelmånadslön enligt utbildningsnivå 2012 .....	16
Tabell 6. Kommunalt anställda kvinnors medelmånadslön i relation till mäns 2012 .....	19
Tabell 7. Medelmånadslön för kommunalt anställda, oktober 2011, heltidsanställda .....	20
Tabell 8. Medelmånadslön för kommunalt anställda, oktober 2012, heltidsanställda .....	21
Tabell 9. Medelmånadslön för kommunalt anställda enligt åldersgrupp 2012 .....	22
Tabell 10. Medelmånadslön för kommunalt anställda enligt utbildningsnivå 2012 .....	22
Tabell 11. Statligt anställda kvinnors medelmånadslön i relation till mäns 2012 .....	25
Tabell 12. Medelmånadslön för statligt anställda, oktober 2011, heltidsanställda .....	26
Tabell 13. Medelmånadslön för statligt anställda, oktober 2012, heltidsanställda .....	27
Tabell 14. Medelmånadslön för statligt anställda enligt åldersgrupp 2012 .....	28
Tabell 15. Medelmånadslön för statligt anställda enligt utbildningsnivå 2012 .....	28

## Bilagor

Bilaga 1. Beskrivning av yrkesgrupperna (ISCO-2010)
---

## 1. Sammanfattning

### **Statligt anställda har de högsta genomsnittliga lönerna**

Inom den offentliga sektorn på Åland var det år 2012 de statligt anställda som hade den högsta genomsnittliga månadsförtjänsten. Den ordinarie förtjänsten för de heltidsarbetande var för statligt anställda 3 429 euro, tätt följt av de landskapsanställda med 3 423 euro. De kommunalt anställda hade en ordinarie förtjänst på 2 960 euro per månad. Den genomsnittliga totala månadsförtjänsten, det vill säga den ordinarie förtjänsten med tillägg för övertidsersättning och andra arvoden, var 3 601 euro per månad för statligt anställda, 3 578 euro för landskapsanställda, och 2 983 euro för kommunalt anställda.

För de landskapsanställda var kvinnornas månatliga totalförtjänst år 2012 ca 3 283 euro, de statligt anställda kvinnornas totalförtjänst var 3 151 euro och de kommunalt anställda kvinnornas totalförtjänst ca 2 871 euro. De landskapsanställda männen totalförtjänst var ca 4 013 euro, de statligt anställda männen totalförtjänst var 3 913 euro medan de kommunalt anställda männen totalförtjänst var ca 3 318 euro.

### **Minst skillnad mellan ordinarie och total lön för de kommunalt anställda**

Överlag betalades det ut mest övertidsersättning och andra lönetillägg till de statligt anställda på Åland. För de statligt anställda utgjorde skillnaden mellan den genomsnittliga ordinarie lönen och den totala lönen 5,0 procent av den ordinarie lönen. För de landskapsanställda var skillnaden 4,5 procent medan den för de kommunalt anställda var endast 0,8 procent.

### **De statligt anställdas löner ökade mest**

Mellan åren 2011 och 2012 ökade den genomsnittliga totala månadsförtjänsten för de statligt anställda med ca 6,3 procent. För de landskapsanställda ökade de genomsnittliga totala månadsförtjänsterna med ungefär 4,0 procent under samma period, medan de kommunalt anställdas medellön ökade lite mindre, nämligen med ca 0,9 procent.

### **Minst skillnad mellan kvinnor och mäns löner inom kommunala sektorn**

Inom den offentliga sektorn var det år 2012 stor skillnad mellan kvinnors och mäns genomsnittslön. Störst var skillnaden för de statligt anställda, där kvinnornas genomsnittliga totala månadsförtjänst uppgick till knappt 81 procent av männens (kvinnornas ordinarie månadsinkomst var ca 86 procent av männens). För de landskapsanställda uppgick kvinnornas genomsnittliga totala månadsförtjänst till knappt 82 procent av männens (kvinnornas ordinarie månadsinkomst var nästan 87 procent av männens). Mest jämställt var det bland de kommunalt anställda, där kvinnornas genomsnittliga totallönen uppgick till nästan 87 procent av männens (kvinnornas genomsnittliga ordinarie månadslönen var ca 88 procent av männens).

## 2. Beskrivning av statistiken

Rapporten omfattar heltidsanställda inom den offentliga sektorn på Åland, det vill säga kommunerna, kommunalförbunden, landskapsregeringen samt staten. Uppgifter om de landskapsanställdas löner samlas in och bearbetas av ÅSUB medan de kommunala och statliga löneuppgifterna erhålls från Statistikcentralen. I statistiken ingår löner för åren 2011 och 2012 för landskapsanställda, kommunalt anställda och statligt anställda på Åland. Statistiken för 2011 baserar sig på 3 019 anställda som arbetar heltid och 2012 på 2 953 heltidsanställda.

Två lönebegrepp särredovisas, *förtjänst för ordinarie arbetstid* och *totalförtjänst*. Förtjänst för ordinarie arbetstid omfattar grundlönen, utbetalda ersättningar för oregelbundet arbete, till exempel lördags-, söndags-, kvälls- och nattersättning, samt olika tillägg så som dyrortstillägg, ålderstillägg, kompetenstillägg, personliga tillägg med mera. I totalförtjänsten ingår förutom förtjänsten för ordinarie arbetstid även ersättning för ackordarbete, övertidsersättning samt merarbete.

Lönerna som redovisas i publikationen gäller den löneutbetalning som gjordes under oktober det år statistiken gäller. För anställda med oregelbunden arbetstid har löneuppgifter samlats in under det fjärde kvartalet (oktober–december), varefter lönen omräknats för att motsvara en månadslön.

Löneuppgifterna redovisas enbart i form av genomsnittlig månadslön. Genomsnittlig timlön har inte räknats fram, då underlagsmaterialet ibland inte är tillräckligt detaljerat. För kommunalt och statligt anställda erhålls heller inte individuppgifter, varför det inte är möjligt att redovisa timlön.

Av sekretesskäl redovisas inte genomsnittliga löner för yrkesgrupper med färre än sex heltidsanställda, men deras värden ingår i de aggregerade siffrorna.

Tabellerna för landskapsanställda beskriver genomsnittliga månadslöner för heltidsanställda inom landskapsförvaltningen: exempelvis personalen vid den allmänna förvaltningen, Ålands statistik- och utredningsbyrå, Ålands miljö- och hälsoskyddsmyndighet, Ålands arbetsmarknads- och studieservicemyndighet, Ålands hälso- och sjukvård, landskapsfärjorna, polisen samt personalen i de av landskapet administrerade skolorna. Tabellerna för kommunalt anställda beskriver genomsnittliga månadslöner för heltidsanställda vid de åländska kommunerna och kommunalförbunden. Tabellerna för statsanställda beskriver genomsnittliga månadslöner för heltidsanställda personer inom den statliga sektorn på Åland (inkluderar inte aktieföretag med statlig majoritet, exempelvis Alko Oy).

Statistikcentralen har från och med 2012 förnyat yrkesindelningen i lönestatistiken vilket innebär att denna publikation, samt kommande publiceringar, av medellöner har en annan yrkesindelning än tidigare publikationer. Tabellerna i denna publikation gjorts enligt den nya yrkesindelningen (ISCO-2010), medan uppgifter för åren 2002–2010 enligt den tidigare yrkesindelningen (ISCO-2001) finns publicerad i databaserna på [www.asub.ax](http://www.asub.ax).

Den använda yrkesklassificeringen är Statistikcentralens klassificeringsstandard som baserar sig på den europeiska versionen av den Internationella arbetsorganisationens ILO:s yrkesklassificering (ISCO-88 (COM), reviderad av statistikcentralen 2001 och 2012 (ISCO-2001 och ISCO-2010)). Denna klassificering kombinerar yrkeskunskapsnivån med branschspecifiering. Den använda klassificeringsnivån är inte den mest detaljerade, utan klassificeringen är så noga detaljerad som materialet tillåter utan att riskera anonymiteten. ISCO-2010 klassificeringen beskrivs närmare i *bilaga 1*.

Yrkesklassificeringen innehåller tio huvudgrupper som delvis har bildats utgående från yrkeskunskapsnivå. De två grupperna *chefer* samt *militärer*<sup>1</sup>, är dock inte baserade på yrkeskunskapsnivå utan på yrkesställning. De följande två grupperna, *specialister* och *experter*, indelar likartade yrken efter olika yrkeskunskapsnivåer, medan de sex övriga grupperna indelar yrken som är direkt förknippade med produktion av varor eller tjänster och är på en och samma yrkeskunskapsnivå, men skiljer sig gällande arbetets karaktär.

Dessa sex grupper är *kontors- och kundtjänstpersonal, service- och försäljningspersonal, jordbrukare, skogsarbetare m.fl., byggnads-, reparations- och tillverkningsarbetare, process- och transportarbetare* samt *övriga arbetstagare*. Huvudgrupperna indelas i undergrupper enligt yrkenas specialiseringsområden.

### **Symboler**

I tabeller med avrundade tal kan små avvikelser förekomma mellan summan av de avrundade talen och den redovisade slutsumman.

- = Exakt 0 enheter (st.)
- .. = Observationer för få för att uppges (färre än sex observationer)

---

<sup>1</sup> Sjöbevakare, gränsbevakare

**Definitioner**

Yrkesklassificering	Beskrivning av den anställdas befattning. Längst bak i rapporten finns en sammanställning över yrken som hör till de olika yrkesgrupperna ( <i>bilaga 1</i> ).
Veckoarbetstid	Genomsnittlig ordinarie veckoarbetstid.
Förtjänst för ordinarie arbetstid	Grundlön, ersättningar för ordinarie arbetstid och vissa tillägg (till exempel tillägg för obekväm arbetstid, dyrortstillägg, ålderstillägg, kompetenstillägg, personliga tillägg). Redovisas sammanlagt för båda könen, samt uppdelat för män och kvinnor separat. Gäller endast heltidsanställda, det vill säga personer som arbetar 33,5 timmar per vecka eller mer (eller mer än 90 procentigt arbetsförhållande). Personer som varit helt eller partiellt tjänstlediga (deltid) eller vårdlediga ingår inte i statistiken.
Totalförtjänst	Förtjänst för ordinarie arbetstid plus övertidsersättningar och arvoden. Redovisas på samma sätt som förtjänst för ordinarie arbetstid.



### 3. Löner för landskapsanställda på Åland 2011–2012

*Tabell 3* och *tabell 4* på sidan 14–15 visar en sammanställning över de landskapsanställdas medellöner för oktober 2011–2012. Inga enskilda yrken redovisas i tabellerna, utan endast huvudyrkesgrupper och undergrupper (yrkesgrupper). Undergrupper med bara ett fåtal anställda redovisas inte skilt, men deras värden ingår i de aggregerade siffrorna. Uppgifterna om lönenivåer och arbetstid omfattar endast heltidsanställda. De genomsnittliga månadsinkomsterna baserar sig på individdata från Ålands landskapsregering samt Ålands hälso- och sjukvård.

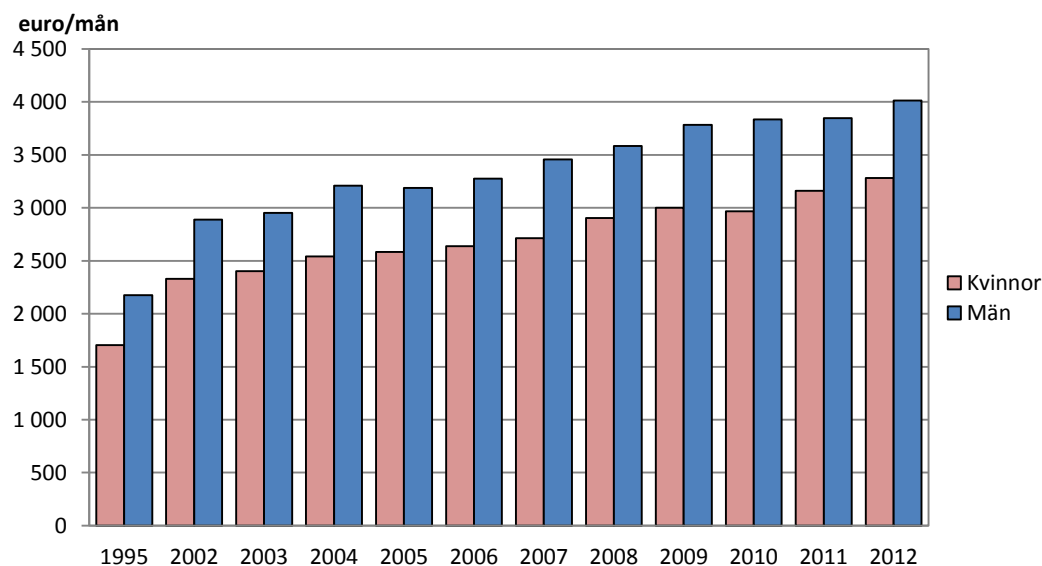
#### **Medellönen 3 423 euro i oktober 2012**

Den genomsnittliga ordinarie löneinkomsten för landskapsanställda år 2012 var 3 423 euro per månad, medan den genomsnittliga totala löneinkomsten var 3 578. Skillnaden mellan totalförtjänsten och den ordinarie förtjänsten var ca 4,5 procent. Mellan år 2011 och 2012 har den ordinarie förtjänsten ökat med 4,8 procent (en ökning med 158 euro per månad). Den genomsnittliga totalförtjänsten ökade med i genomsnitt 4,0 procent mellan 2011 och 2012 (ökning med 137 euro per månad).

Den genomsnittliga totala förtjänsten för landskapsanställda kvinnor år 2012 var 3 283 euro per månad medan männens motsvarande lön var 4 013 euro, vilket innebär att kvinnornas totala månadsinkomst uppgick till ungefär 82 procent av männens (sett till ordinarie månadsinkomst motsvarade kvinnornas lön nästan 87 procent av männens). År 1995 uppgick de landskapsanställda kvinnornas genomsnittliga totala förtjänst till ca 78 procent av männens.

Jämfört med 1995 har totalförtjänsten för landskapsanställda ökat med ca 87 procent (omkring 3,8 procent per år). I och med att det handlar om en så pass lång tidsperiod som sjutton år behöver man även beakta inflationen för att kunna visa den reella löneökningen. Mellan september 1995 och oktober 2012 var inflationen drygt 34 procent, vilket ger en ungefärlig reell löneökning på ca 53 procent (vilket ger en förändringstakt på ungefär 2,5 procent i året). I fortsättningen kommer dock alla löneuppgifter att uppges i löpande priser.

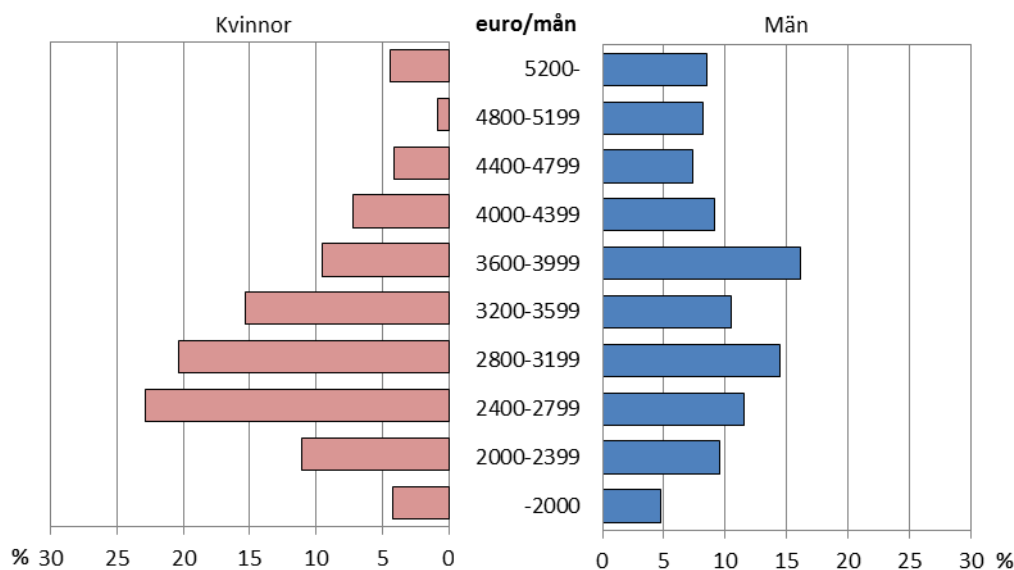
Diagrammet på nästa sida illustrerar löneutvecklingen för landskapsanställda kvinnor och män sedan år 1995. Observera att tidsserien är brutet mellan år 1995 och 2002. Kvinnornas genomsnittliga månadslöner har ökat marginellt snabbare än männens. Skillnaden mellan könen är alltså lägre idag än år 1995 procentuellt sett (kvinnornas löner var år 2012 ca 81,8 procent av männens, jämfört med 78,4 procent år 1995). Sett till euro och cent har dock skillnaden mellan könen ökat kraftigt (från 470 euro år 1995 till 730 euro år 2012).

**Figur 1: Genomsnittlig totalförtjänst per månad, landskapsanställda år 1995–2012**


Källa: ÅSUB lönestatistik

**Var tredje landskapsanställd har mindre än 2 800 euro i ordinarie lön**

Diagrammet nedan visar hur de landskapsanställda heltidsarbetande kvinnorna respektive männen fördelade sig på olika lönenivåer. Den största andelen kvinnor, ca 23 procent, hade en månadslön mellan 2 400–2 799 euro per månad. Den största andelen män, ca 16 procent, hade en månadslön på 3 600–3 999 euro per månad. Skillnaden mellan könen var störst i lönegruppen 2 400–2 799 euro med ca 11 procentenheter. I löneintervallen under 2 800 euro fanns 38,2 procent av kvinnorna, och endast 25,8 procent av männen. I löneintervallen från 2 800 euro per månad och uppåt fanns således 61,8 procent av kvinnorna och hela 74,2 procent av männen.

**Figur 2: Fördelning av landskapsanställda efter ordinarie förtjänst, oktober 2012**


Källa: ÅSUB lönestatistik

### Lägsta lönen inom gruppen övriga arbetstagare

Huvudyrkesgruppen *chefer* hade den högsta genomsnittliga totalförtjänsten per månad, nämligen 4 809 euro. I huvudyrkesgruppen *specialister* var totalförtjänsten 4 402 euro. Inom denna yrkesgrupp fanns även den högst betalda yrkesgruppen, *hälso- och sjukvårdsspecialister*. Huvudyrkesgruppen *experter* hade 3 375 euro i totalförtjänst. Huvudyrkesgruppen *process- och transportarbetare* hade en total förtjänst på 3 294 euro och i denna huvudyrkesgrupp utbetalades mest övertidsersättningar, skillnaden mellan den ordinarie och den totala förtjänsten var nästan 23 procent av den ordinarie förtjänsten. De lägsta övertidsinkomsterna och andra lönetillägg fanns inom gruppen *chefer* (mindre än en procent). Huvudyrkesgruppen *service- och försäljningspersonal* hade en total förtjänst på 3 108 euro.

De huvudyrkesgrupper som hade mindre än 3 000 euro i totalförtjänst var *byggnads-, reparations- och tillverkningsarbetare* med 2 947 euro per månad, *kontors- och kundtjänstpersonal* med 2 723 euro per månad och *jordbrukare, skogsarbetare m.fl.* med 2 601 euro per månad. Lägst lön hade *övriga arbetstagare* med 2 290 euro per månad.

### Högst genomsnittslön för läkare och övriga hälso- och sjukvårdsspecialister

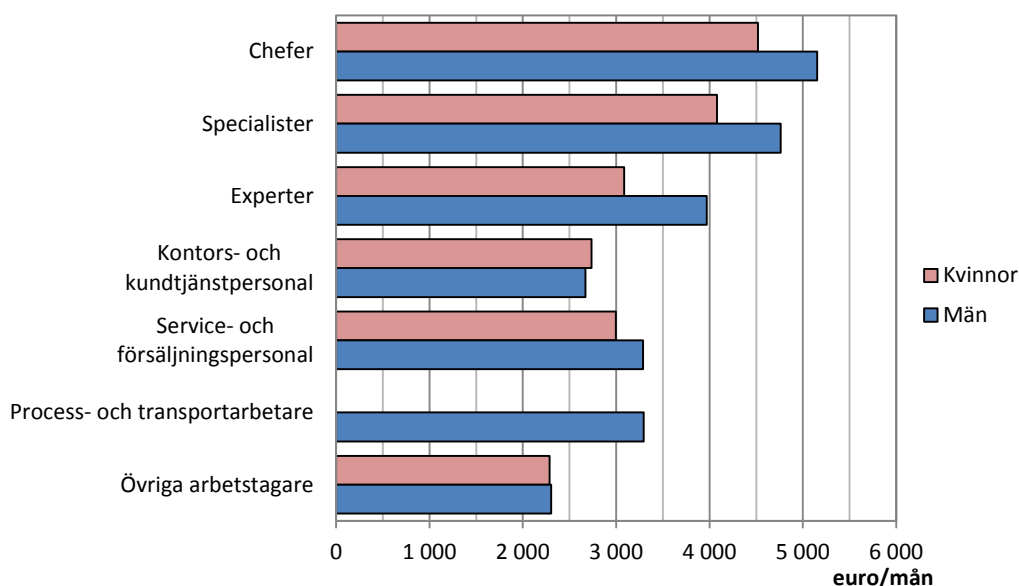
Den enskilda yrkesgruppen med högsta månadsinkomsterna var *hälso- och sjukvårdsspecialister*, vars ordinarie månadsinkomst var 5 207 euro och totala månadsinkomst 6 112 euro. Även *chefer, högre tjänstemän och organisationschefer* hade en månadsinkomst på mer än 5 000 euro (med 5 429 euro i ordinarie förtjänst och 5 441 euro i totalförtjänst). De lägsta genomsnittliga månadsinkomsterna hade *städare, hembiträden och andra rengöringsarbetare* med en ordinarie månadsinkomst på 2 251 euro och en total månadsinkomst på 2 268 euro.

De enskilda yrkesgrupper (undergrupper) där det betalades ut mest övertidsersättningar och andra tillägg var *transportarbetare* (ca 23 procent), *hälso- och sjukvårdsspecialister* (ca 17 procent) samt *byggnadsarbetare m.fl. (utom elmontörer)* (ca 13 procent). Endast inom dessa yrkesgrupper var skillnaden mellan den genomsnittliga ordinarie förtjänsten och totalförtjänsten mer än 10 procent av den ordinarie inkomsten.

### Minst löneskillnad bland övriga arbetstagare

Diagrammet på följande sida visar de genomsnittliga totala månadslönerna för olika huvudyrkesgrupper år 2012 både för kvinnor och för män. Grupperna *jordbrukare, skogsarbetare m.fl., samt byggnads-, reparations- och tillverkningsarbetare* visas inte på grund av för litet antal av antingen män eller kvinnor.

Minst löneskillnad finns i huvudyrkesgruppen *övriga arbetstagare* där kvinnornas genomsnittliga totalförtjänst var 2 288 euro medan männens var 2 303 euro. Störst löneskillnad finns i huvudyrkesgruppen *experter* där kvinnornas totalförtjänst var 3 087 euro och männens 3 970 euro.

**Figur 3: Genomsnittlig totalförtjänst per månad, landskapsanställda 2012**


Källa: ÅSUB lönestatistik

**Störst löneskillnad mellan kvinnor och män inom gruppen experter**

Endast i huvudyrkesgruppen *kontors- och kundtjänstpersonal* har kvinnorna högre genomsnittlig ordinarie- och totalförtjänst än männen. I de övriga huvudyrkesgrupperna var männens genomsnittliga totalförtjänst högre än kvinnornas. Gruppen *övriga arbetstagare* var den mest jämställda huvudyrkesgruppen, där kvinnornas totala månadsinkomster motsvarade ca 99 procent av männens. Störst var löneskillnaderna mellan könen i huvudyrkesgruppen *experter*, där kvinnornas genomsnittliga totalförtjänst uppgick till ca 78 procent av männens. *Tabell 1* nedan visar löneskillnaderna mellan landskapsanställda kvinnor och män i de olika yrkesgrupperna.

**Tabell 1. Landskapsanställda kvinnors medelmånadslön i relation till mäns 2012**

Yrkesgrupp (ISCO-2010)	Lönerelation	Lönerelation
	kvinnor/män	kvinnor/män
	Ordinarie	Total
	månadsinkomst	månadsinkomst
<b>Totalt</b>	<b>86,7%</b>	<b>81,8%</b>
Chefer	87,2%	87,6%
Specialister	90,4%	85,7%
Experter	81,4%	77,8%
Kontors- och kundtjänstpersonal	100,8%	102,5%
Service- och försäljningspersonal	95,3%	91,1%
Jordbrukare, skogsarbetare m.fl.	..	..
Byggnads-, reparations- och tillverkningsarbetare	..	..
Process- och transportarbetare	-	-
Övriga arbetstagare	100,8%	99,3%

Källa: ÅSUB lönestatistik

### Kvinnors medellön högre än mäns inom ett fåtal yrken

Bland de heltidsanställda hade kvinnorna i några fall högre månadsinkomster än männen. Inom yrkesgruppen *administrativa och kommersiella chefer* samt huvudyrkesgruppen *kontors- och kundtjänstpersonal* hade kvinnorna både högre genomsnittliga ordinarie månadsinkomster och högre genomsnittliga totala månadsinkomster än männen. Inom yrkesgrupperna *servicepersonal* samt huvudyrkesgruppen *övriga arbetstagare* hade kvinnorna högre ordinarie förtjänst, medan männen hade högre totalförtjänst.

De största huvudyrkesgrupperna är *experter* med 451 heltidsanställda samt *specialister* med 444 heltidsanställda som tillsammans står för drygt 61 procent av de heltidsanställda vid Ålands landskapsregering. De minsta grupperna var *jordbrukare, skogsarbetare m.fl.*<sup>2</sup> med 14 heltidsanställda samt *byggnads-, reparations- och tillverkningsarbetare* med 21 heltidsanställda.

### Högst totalförtjänst för personer 65 år och äldre

Tabell 2 nedan visar medelmånadslönen för landskapsanställda efter åldersgrupp (5-års grupper) år 2012. Högsta totala månadsinkomster hade personer i åldersgruppen 65- år (med 4 587 euro), lägsta totala månadsinkomster hade åldersgruppen -19 år (med 2 350 år). Största ökningen i medelmånadslön sker från åldersgruppen 20-24 år till åldersgruppen 25-29 år, här ökar den totala månadsinkomsten med hela 24,4 procent. I åldersgruppen 20-24 år har kvinnorna högre månadsinkomst än männen (både ordinarie och total månadsinkomst) medan kvinnorna i åldersgruppen 25-29 år har högre ordinarie månadsinkomst (männen har högre totalinkomst). I de övriga åldersgrupperna har männen konsekvent högre månadsinkomst än kvinnorna.

**Tabell 2. Medelmånadslön för landskapsanställda enligt åldersgrupp 2012**

Ålders- grupp	Antal anställda	Andel kvinnor %	Andel män %	Vecko- arbetstid tim	Ordinarie förtjänst			Total förtjänst			Medel- ålder
					Totalt euro	Kvinnor euro	Män euro	Totalt euro	Kvinnor euro	Män euro	
<b>Totalt</b>	<b>1 458</b>	<b>59,6</b>	<b>40,4</b>	<b>37,3</b>	<b>3 423</b>	<b>3 223</b>	<b>3 718</b>	<b>3 578</b>	<b>3 283</b>	<b>4 013</b>	<b>47,0</b>
- 19	8	87,5	12,5	37,4	2 350	..	..	2 350	..	..	18,9
20 - 24	38	60,5	39,5	37,7	2 353	2 426	2 241	2 424	2 426	2 420	22,6
25 - 29	93	62,4	37,6	37,8	2 859	2 882	2 822	3 014	2 935	3 144	27,2
30 - 34	98	61,2	38,8	37,8	3 066	2 927	3 286	3 263	2 993	3 688	31,8
35 - 39	119	57,1	42,9	37,3	3 405	3 270	3 585	3 444	3 304	3 630	37,0
40 - 44	178	56,2	43,8	37,4	3 513	3 349	3 723	3 725	3 450	4 077	42,2
45 - 49	242	63,2	36,8	37,0	3 410	3 221	3 734	3 499	3 255	3 919	47,1
50 - 54	258	61,2	38,8	36,8	3 584	3 371	3 919	3 743	3 472	4 171	52,0
55 - 59	250	58,4	41,6	37,5	3 482	3 258	3 796	3 663	3 323	4 139	57,2
60 - 64	155	54,2	45,8	37,1	3 784	3 465	4 161	3 984	3 488	4 571	61,7
65 -	19	63,2	36,8	38,1	4 134	..	..	4 587	..	..	66,5

Källa: ÅSUB lönestatistik

<sup>2</sup> Gruppen innehåller yrken såsom lantbruksavbytare, försöksbiträden, naturvårdsarbetare, skogsarbetare

**Tabell 3. Medelmånadslönen för landskapsanställda, oktober 2011, heltidsanställda**

Yrkesklassificering	Antal anställda	Andel kvinnor %	Andel män %	Vecko- arbetstid tim	Ordinarie förtjänst, euro			Total förtjänst, euro			Medel- ålder
					Totalt	Kvinnor	Män	Totalt	Kvinnor	Män	
<b>Samtliga heltidsanställda</b>	<b>1 496</b>	<b>59,3</b>	<b>40,7</b>	<b>37,1</b>	<b>3 265</b>	<b>3 096</b>	<b>3 511</b>	<b>3 441</b>	<b>3 161</b>	<b>3 847</b>	<b>47</b>
<b>1 Chefer</b>	<b>65</b>	<b>50,8</b>	<b>49,2</b>	<b>36,4</b>	<b>4 578</b>	<b>4 488</b>	<b>4 671</b>	<b>4 613</b>	<b>4 532</b>	<b>4 697</b>	<b>49</b>
Chefer, högre tjänstemän och organisationschefer	23	52,2	47,8	36,3	4 916	4 761	5 086	4 939	4 780	5 112	48
Administrativa och kommersiella chefer	20	65,0	35,0	36,5	4 495	4 419	4 636	4 531	4 443	4 696	51
Chefer inom tillverkning, utbildning, vård m.m.	22	36,4	63,6	36,5	4 300	4 192	4 362	4 346	4 303	4 371	48
<b>2 Specialister</b>	<b>442</b>	<b>51,4</b>	<b>48,6</b>	<b>35,9</b>	<b>4 102</b>	<b>3 922</b>	<b>4 292</b>	<b>4 319</b>	<b>4 089</b>	<b>4 562</b>	<b>48</b>
Specialister inom naturvetenskap och teknik	25	32,0	68,0	36,2	3 761	3 625	3 825	3 836	3 644	3 927	47
Hälsö- och sjukvårdsspecialister	108	63,0	37,0	37,8	5 064	4 425	6 151	5 883	4 933	7 498	48
Lärare och andra specialister inom undervisningsbranschen	204	44,6	55,4	34,5	3 845	3 864	3 831	3 850	3 869	3 834	48
Specialister inom företagsekonomi och administration	37	64,9	35,1	36,5	3 697	..	..	3 778	..	..	47
Specialister inom informations- och kommunikationsteknologi	7	42,9	57,1	36,3	3 711	..	..	3 725	..	..	44
Specialister inom juridik samt inom social- och kultursektorn	61	54,1	45,9	36,6	3 686	3 520	3 883	3 714	3 528	3 933	46
<b>3 Experter</b>	<b>470</b>	<b>68,1</b>	<b>31,9</b>	<b>37,5</b>	<b>3 066</b>	<b>2 934</b>	<b>3 349</b>	<b>3 263</b>	<b>2 962</b>	<b>3 904</b>	<b>46</b>
Experter inom naturvetenskap och teknik	97	5,2	94,8	37,7	3 098	..	..	3 827	..	..	49
Hälsö- och sjukvårdsexperter	243	90,1	9,9	37,9	3 081	3 042	3 438	3 124	3 068	3 634	42
Experter inom företagsekonomi och administration	120	80,0	20,0	36,8	2 975	..	..	3 045	..	..	50
Experter inom informations- och kommunikationsteknologi	10	-	100,0	36,7	3 488	-	3 488	3 777	-	3 777	47
<b>4 Kontors- och kundtjänstpersonal</b>	<b>79</b>	<b>82,2785</b>	<b>17,72</b>	<b>36,67099</b>	<b>2 671,27</b>	<b>2 626,64</b>	<b>2 878,44</b>	<b>2 714,79</b>	<b>2 666,3</b>	<b>2 939,9</b>	<b>44,9873</b>
Kontorspersonal	20	100,0	-	36,3	2 477	2 477	-	2 542	2 542	-	45
Kundtjänstpersonal	20	90,0	10,0	37,6	2 570	..	..	2 592	..	..	47
Kontorspersonal inom ekonomi- och lagerförvaltning	25	72,0	28,0	36,2	2 838	2 714	3 158	2 885	2 739	3 260	43
Annan kontors- och kundtjänstpersonal	14	64,3	35,7	36,9	2 796	..	..	2 834	..	..	45
<b>5 Service- och försäljningspersonal</b>	<b>199</b>	<b>58,3</b>	<b>41,7</b>	<b>38,0</b>	<b>2 740</b>	<b>2 748</b>	<b>2 729</b>	<b>2 806</b>	<b>2 778</b>	<b>2 845</b>	<b>46</b>
Servicepersonal	57	35,1	64,9	37,9	2 514	2 696	2 415	2 685	2 772	2 638	48
Vård- och omsorgspersonal	101	88,1	11,9	37,9	2 730	2 737	2 680	2 748	2 757	2 680	49
Säkerhets- och bevakningspersonal	41	17,1	82,9	38,3	3 078	3 037	3 087	3 117	3 058	3 130	37
<b>6 Jordbrukare, skogsarbetare m.fl.</b>	<b>18</b>	<b>38,9</b>	<b>61,1</b>	<b>39,7</b>	<b>2 502</b>	<b>..</b>	<b>..</b>	<b>2 656</b>	<b>..</b>	<b>..</b>	<b>47</b>
Jordbrukare och djuruppfödare m.fl.	18	38,9	61,1	39,7	2 502	..	..	2 656	..	..	47
<b>7 Byggnads-, reparations- och tillverkningsarbetare</b>	<b>20</b>	<b>15,0</b>	<b>85,0</b>	<b>39,9</b>	<b>2 628</b>	<b>..</b>	<b>..</b>	<b>2 678</b>	<b>..</b>	<b>..</b>	<b>47</b>
Byggnadsarbetare m.fl. (utom elmontörer)	14	7,1	92,9	40,6	2 764	..	..	2 814	..	..	45
Övriga byggnads-, reparations- och tillverkningsarbetare	6	33,3	66,7	38,3	2 311	..	..	2 363	..	..	51
<b>8 Process- och transportarbetare</b>	<b>70</b>	<b>-</b>	<b>100,0</b>	<b>37,6</b>	<b>2 671</b>	<b>-</b>	<b>2 671</b>	<b>3 341</b>	<b>-</b>	<b>3 341</b>	<b>52</b>
Transportarbetare	70	-	100,0	37,6	2 671	-	2 671	3 341	-	3 341	52
<b>9 Övriga arbetstagare</b>	<b>133</b>	<b>87,2</b>	<b>12,8</b>	<b>38,1</b>	<b>2 195</b>	<b>2 187</b>	<b>2 245</b>	<b>2 230</b>	<b>2 212</b>	<b>2 351</b>	<b>45</b>
Städare, hembiträden och andra rengöringsarbetare	100	97,0	3,0	38,2	2 137	..	..	2 167	..	..	45
Medhjälpare inom industrin och byggsverksamhet m.fl.	11	9,1	90,9	37,7	2 198	..	..	2 339	..	..	41
Köks- och restaurangbiträden	22	81,8	18,2	38,0	2 456	..	..	2 462	..	..	46

Källa: ÅSUB lönestatistik

Tabell 4. Medelmånadslönen för landskansanställda, oktober 2012, heltidsanställda

Yrkesklassificering	Antal anställda	Andel kvinnor %	Andel män %	Vecko- arbetstid tim	Ordinarie förtjänst, euro			Total förtjänst, euro			Medel- ålder
					Totalt	Kvinnor	Män	Totalt	Kvinnor	Män	
<b>Samtliga heltidsanställda</b>	<b>1 458</b>	<b>59,6</b>	<b>40,4</b>	<b>37,3</b>	<b>3 423</b>	<b>3 223</b>	<b>3 718</b>	<b>3 578</b>	<b>3 283</b>	<b>4 013</b>	<b>47</b>
<b>1 Chefer</b>	<b>70</b>	<b>54,3</b>	<b>45,7</b>	<b>36,4</b>	<b>4 778</b>	<b>4 476</b>	<b>5 135</b>	<b>4 809</b>	<b>4 517</b>	<b>5 155</b>	<b>49</b>
Chefer, högre tjänstemän och organisationschefer	28	50,0	50,0	36,2	5 429	4 720	6 139	5 441	4 731	6 152	49
Administrativa och kommersiella chefer	18	66,7	33,3	36,5	4 387	4 588	3 987	4 404	4 598	4 016	52
Chefer inom tillverkning, utbildning, vård m.m.	24	50,0	50,0	36,4	4 309	4 080	4 539	4 374	4 188	4 560	47
<b>2 Specialister</b>	<b>444</b>	<b>52,9</b>	<b>47,1</b>	<b>36,2</b>	<b>4 154</b>	<b>3 956</b>	<b>4 376</b>	<b>4 402</b>	<b>4 081</b>	<b>4 763</b>	<b>48</b>
Specialister inom naturvetenskap och teknik	21	28,6	71,4	36,3	3 875	3 807	3 902	3 949	3 819	4 001	50
Hälso- och sjukvårdsspecialister	113	61,1	38,9	37,8	5 207	4 597	6 164	6 112	4 958	7 922	48
Lärare och andra specialister inom undervisningsbranschen	204	48,5	51,5	35,1	3 878	3 828	3 924	3 890	3 848	3 930	48
Specialister inom företags ekonomi och administration	38	50,0	50,0	36,3	3 618	..	..	3 696	..	..	49
Specialister inom informations- och kommunikationsteknologi	6	33,3	66,7	36,3	3 805	..	..	3 818	..	..	46
Specialister inom juridik samt inom social- och kultursektorn	62	64,5	35,5	36,5	3 601	3 518	3 750	3 614	3 534	3 761	46
<b>3 Experter</b>	<b>451</b>	<b>67,4</b>	<b>32,6</b>	<b>37,6</b>	<b>3 274</b>	<b>3 047</b>	<b>3 745</b>	<b>3 375</b>	<b>3 087</b>	<b>3 970</b>	<b>46</b>
Experter inom naturvetenskap och teknik	87	1,1	98,9	37,7	3 725	..	..	3 978	..	..	49
Hälso- och sjukvårdsexperter	230	92,2	7,8	38,0	3 223	3 206	3 426	3 263	3 241	3 519	43
Experter inom företags ekonomi och administration	122	73,8	26,2	36,8	3 030	2 685	4 000	3 125	2 738	4 213	49
Experter inom informations- och kommunikationsteknologi	12	8,3	91,7	36,6	3 470	..	..	3 683	..	..	43
<b>4 Kontors- och kundtjänstpersonal</b>	<b>79</b>	<b>79,7</b>	<b>20,3</b>	<b>36,8</b>	<b>2 681</b>	<b>2 686</b>	<b>2 664</b>	<b>2 723</b>	<b>2 736</b>	<b>2 670</b>	<b>45</b>
Kontorspersonal	24	87,5	12,5	36,3	2 560	..	..	2 597	..	..	47
Kundtjänstpersonal	23	78,3	21,7	37,6	2 700	..	..	2 708	..	..	45
Kontorspersonal inom ekonomi- och lagerförvaltning	19	73,7	26,3	36,4	2 616	..	..	2 656	..	..	42
Annan kontors- och kundtjänstpersonal	13	76,9	23,1	36,9	2 969	..	..	3 079	..	..	47
<b>5 Service- och försäljningspersonal</b>	<b>193</b>	<b>61,7</b>	<b>38,3</b>	<b>38,1</b>	<b>3 020</b>	<b>2 964</b>	<b>3 110</b>	<b>3 108</b>	<b>2 996</b>	<b>3 287</b>	<b>46</b>
Servicepersonal	54	40,7	59,3	38,0	2 638	2 752	2 560	2 838	2 833	2 841	50
Vård- och omsorgspersonal	100	90,0	10,0	38,1	2 997	2 986	3 095	3 015	3 004	3 114	48
Säkerhets- och bevakningspersonal	39	17,9	82,1	38,2	3 607	3 347	3 664	3 721	3 413	3 788	37
<b>6 Jordbrukare, skogsarbetare m.fl.</b>	<b>14</b>	<b>35,7</b>	<b>64,3</b>	<b>42,0</b>	<b>2 506</b>	<b>..</b>	<b>..</b>	<b>2 601</b>	<b>..</b>	<b>..</b>	<b>47</b>
Jordbrukare och djuruppfödare m.fl.	14	35,7	64,3	42,0	2 506	..	..	2 601	..	..	47
<b>7 Byggnads-, reparations- och tillverkningsarbetare</b>	<b>21</b>	<b>4,8</b>	<b>95,2</b>	<b>41,7</b>	<b>2 669</b>	<b>..</b>	<b>..</b>	<b>2 947</b>	<b>..</b>	<b>..</b>	<b>45</b>
Byggnadsarbetare m.fl. (utom elmontörer)	15	-	100,0	43,1	2 810	-	2 810	3 171	-	3 171	44
Övriga byggnads-, reparations- och tillverkningsarbetare	6	16,7	83,3	38,3	2 318	..	..	2 387	..	..	49
<b>8 Process- och transportarbetare</b>	<b>64</b>	<b>-</b>	<b>100,0</b>	<b>37,8</b>	<b>2 688</b>	<b>-</b>	<b>2 688</b>	<b>3 294</b>	<b>-</b>	<b>3 294</b>	<b>52</b>
Transportarbetare	64	-	100,0	37,8	2 688	-	2 688	3 294	-	3 294	52
<b>9 Övriga arbetstagare</b>	<b>122</b>	<b>85,2</b>	<b>14,8</b>	<b>38,1</b>	<b>2 270</b>	<b>2 272</b>	<b>2 255</b>	<b>2 290</b>	<b>2 288</b>	<b>2 303</b>	<b>46</b>
Städare, hembiträden och andra rengöringsarbetare	94	96,8	3,2	38,2	2 251	..	..	2 268	..	..	47
Medhjälpare inom industrin och bygghjälp m.fl.	13	15,4	84,6	37,6	2 219	..	..	2 280	..	..	41
Köks- och restaurangbiträden	15	73,3	26,7	38,3	2 435	..	..	2 436	..	..	43

Källa: ÅSUB lönestatistik

### Högre utbildning ger högre lön

I *Tabell 5* redovisas medellönen enligt utbildningsnivå. Löneuppgifterna som redovisas är veckoarbetstiden, ordinarie och total månadslön samt ålder för heltidsanställd personal vid Ålands landskapsregering. Uppgifterna om utbildningsnivå är hämtade från Statistikcentralens examensregister, som tyvärr saknar en stor del examina avlagda i utlandet. Detta innebär till exempel att många examina avlagda i Sverige inte finns med. Dock är medellönen för de personer med *grundskoleexamen/okänd utbildning* relativt låg, vilket tyder på att de flesta personer i denna grupp har en utbildning lägre än högskolenivå.

Tabellen visar att utbildning lönar sig, ju högre utbildningsnivå desto högre medellön har personerna i underlagsmaterialet. Personer med utbildning på forskarnivå tjänade mest med en totalförtjänst som i genomsnitt var 5 052 euro. Personer med utbildning på gymnasialnivå hade en genomsnittlig totalförtjänst på 3 181 euro. Medellönen för personer med lägre högskoleutbildning (inkluderar även personer med *lägsta högre utbildning*) var 3 587 euro, medan den för personer med högre högskoleutbildning var 4 268 euro. Personer vars uppgift om utbildningsnivån saknades, hade 3 392 euro.

Medelåldern var högst hos de personer med *lägre högskoleutbildning*, i genomsnitt drygt 49 år (forskarutbildning hade en medelålder på nästan 49 år). Lägst var medelåldern i gruppen *högre högskoleutbildning* (med knappt 46 år). Oberoende av utbildningsnivå har kvinnorna konsekvent lägre medellön än männen. Minst skillnad mellan könen är det i gruppen med utbildning på gymnasialstadienivå.

**Tabell 5. Landskapsanställdas medelmånadslön enligt utbildningsnivå 2012**

Utbildningsnivå	Kön	Antalet observationer	Vecko-arbetstid tim	Månadslön, ordinarie arbetstid	Total månadslön	Ålder
<b>Samtliga heltidsanställda</b>	<b>Totalt</b>	<b>1 458</b>	<b>37,3</b>	<b>3 423</b>	<b>3 578</b>	<b>47</b>
	<b>Kvinnor</b>	<b>869</b>	<b>37,4</b>	<b>3 223</b>	<b>3 283</b>	<b>47</b>
	<b>Män</b>	<b>589</b>	<b>37,2</b>	<b>3 718</b>	<b>4 013</b>	<b>47</b>
Gymnasialstadie	Totalt	483	37,6	3 070	3 181	47
	Kvinnor	296	37,5	2 925	2 965	47
	Män	187	37,8	3 300	3 522	45
Lägre högskoleutbildning	Totalt	288	37,3	3 531	3 587	49 <sup>1)</sup>
	Kvinnor	198	37,2	3 319	3 355	49
	Män	90	37,4	3 996	4 098	51
Högre högskoleutbildning	Totalt	337	36,6	4 063	4 268	46
	Kvinnor	209	37,3	3 779	3 887	45
	Män	128	35,4	4 527	4 891	47
Forskarutbildning	Totalt	13	30,7	4 956	5 052	49
	Kvinnor	4	31,4	..	..	47
	Män	9	30,4	..	..	50
Grundskoleexamen/okänd utbildning	Totalt	337	37,7	3 136	3 392	47
	Kvinnor	162	37,5	..	..	45
	Män	175	38,0	..	..	48

<sup>1)</sup> Här ingår även tre personer med utbildningsnivå "lägsta högre utbildning"

Källa: ÅSUB lönestatistik



## 4. Löner för kommunalt anställda på Åland 2011–2012

*Tabell 7* och *Tabell 8* på sidan 20–21 visar en sammanställning över de kommunalt anställdas medellöner för oktober 2011 och 2012. Enskilda yrkesgrupper framgår inte i tabellerna, utan endast huvudgrupper och undergrupper. Medellöner för undergrupper med bara ett fåtal anställda har inte redovisats skilt, men deras värden ingår i de aggregerade siffrorna. Uppgifterna om lönenivåer och arbetstid omfattar endast heltidsanställda månadsavlönade i huvudtjänst.

### **Genomsnittlig ordinarie månadslön 2 960 euro i oktober 2012**

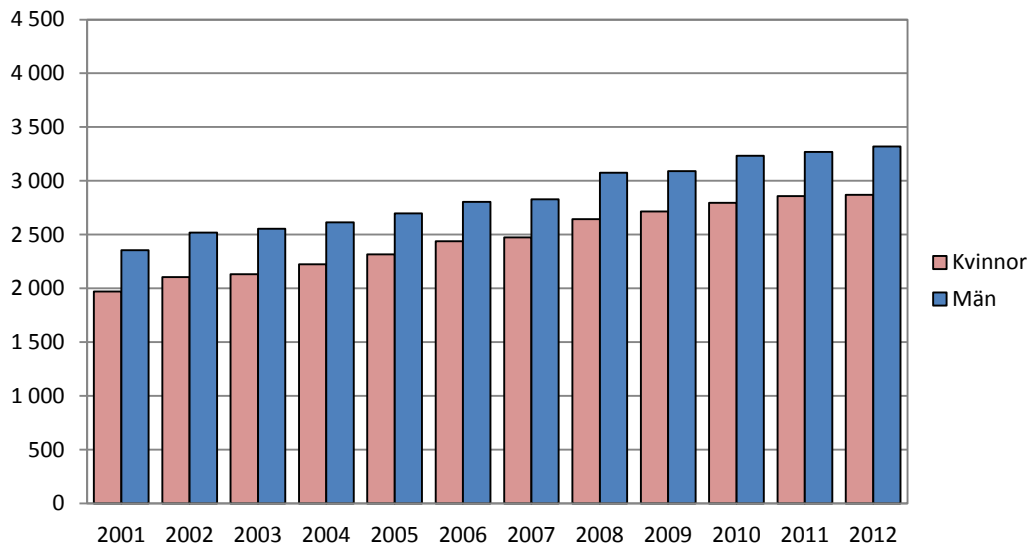
Den genomsnittliga ordinarie löneinkomsten för kommunalt anställda år 2012 var 2 960 euro per månad, medan den genomsnittliga totala förtjänsten var 2 983 euro. Den genomsnittliga totala förtjänsten, som inkluderar övertids- och andra tillägg, var 0,8 procent högre än den ordinarie förtjänsten. Totalt sett var de kommunalt anställda kvinnornas medellön lägre än männens, den ordinarie förtjänsten utgjorde 88,2 procent av männens och den totala förtjänsten 86,5 procent. Jämfört med oktober 2011 ökade den genomsnittliga totalförtjänsten med 0,9 procent. Den genomsnittliga totalförtjänsten ökade snabbare för männen (1,5 procent) än för kvinnorna (0,5 procent), vilket innebär att löneskillnaderna har ökat något det senaste året. Löneuppgifterna för år 2011 redovisas i *Tabell 7*.

Sedan år 1995 har den genomsnittliga lönen för kommunalt anställda ökat med ca 82 procent (ca 3,6 procent per år). Om man beaktar inflationen under denna tidsperiod blir ökningen drygt 47 procent (ca 2,3 procent per år).

I oktober 2012 var kvinnornas genomsnittliga ordinarie förtjänst 2 864 euro per månad och deras genomsnittliga totala förtjänst 2 871 euro. Skillnaden mellan ordinarie och total förtjänst var för kvinnorna 0,2 procent av den ordinarie lönen. För männen var den genomsnittliga ordinarie förtjänsten 3 246 euro i oktober 2012, deras genomsnittliga totala förtjänst var 3 318 euro. Skillnaden mellan ordinarie och total förtjänst var för männen 2,2 procent.

Överlag betalades det ut relativt lite övertidsersättning och andra lönetillägg inom den kommunala sektorn. Skillnaden mellan den ordinarie förtjänsten och totalförtjänsten varierade år 2012 för de olika huvudykesgrupperna mellan 0,0 procent och 1,3 procent av den ordinarie förtjänsten. Mest övertidsersättning och andra lönetillägg utbetalades inom yrkesgruppen *service- och försäljningspersonal* medan minst utbetalades inom yrkesgruppen *chefer*.

**Figur 4: Genomsnittlig totalförtjänst per månad, kommunalt anställda år 2001–2012**  
euro/mån

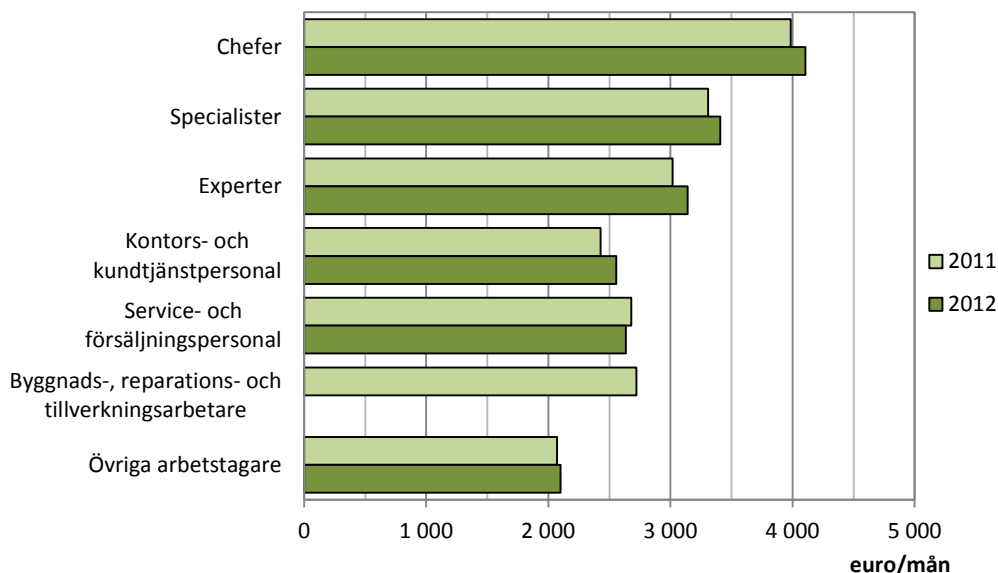


Källa: Statistikcentralen

**Störst löneökning i yrkesgruppen kontors- och kundtjänstpersonal**

Figur 5 nedan visar de genomsnittliga månadslönerna för de olika huvudykesgrupperna från åren 2011 till 2012. De genomsnittliga ordinarie förtjänsterna har stigit i nästan alla huvudykesgrupper från år 2011 till år 2012, förutom *service- och försäljningspersonal* där de ordinarie förtjänsterna har sjunkit med 1,6 procent. Procentuellt har månadslönerna ökat mest för *kontors- och kundtjänstpersonal*, med 5,3 procent.

**Figur 5: Genomsnittlig ordinarie lön per yrkesgrupp, kommunalt anställda 2011–2012**



Källa: Statistikcentralen

### Kvinnorna har lägre lön än männen inom samtliga huvudyrkesgrupper

Bland de heltidsanställda 2012 hade kvinnorna i samtliga yrkesgrupper lägre månadsinkomster än männen. Störst skillnad mellan kvinnors och mäns löner fanns i huvudyrkesgruppen *chefer* där kvinnornas genomsnittliga ordinarie förtjänst år 2012 uppgick till 76,8 procent av männens (kvinnornas genomsnittliga totalförtjänst uppgick till 76,9 procent av männens). Den mest jämställda huvudyrkesgruppen lönemässigt var yrkesgruppen *service- och försäljningspersonal*, där kvinnornas ordinarie löner motsvarade 97,3 procent av männens (kvinnornas totalförtjänst motsvarade 93,2 procent av männens).

**Tabell 6. Kommunalt anställda kvinnors medelmånadslön i relation till mäns 2012**

Yrkesgrupp (ISCO-2010)	Lönerelation kvinnor/män Ordinarie månadsinkomst	Lönerelation kvinnor/män Total månadsinkomst
	<b>Totalt</b>	<b>88,2%</b>
Chefer	76,8%	76,9%
Specialister	92,3%	91,1%
Experter	91,3%	89,7%
Kontors- och kundtjänstpersonal	91,2%	90,4%
Service- och försäljningspersonal	97,3%	93,2%
Jordbrukare, skogsarbetare m.fl.	-	-
Byggnads-, reparations- och tillverkningsarbetare	..	..
Process- och transportarbetare	-	-
Övriga arbetstagare	..	..
Okänd	-	-

Källa: Statistikcentralen, egna bearbetningar

### Medellönen för chefer år 2012 var 4 105 euro per månad

I oktober 2012 var den genomsnittliga ordinarie förtjänsten i huvudyrkesgruppen *chefer* 4 105 euro per månad (totalförtjänsten var även den 4 105 euro per månad). I gruppen *övriga arbetstagare*, som hade den lägsta genomsnittsförtjänsten, var den ordinarie lönen i medeltal 2 101 euro och totallönen 2 113 euro per månad. *Specialisternas* ordinarie förtjänst var i oktober 2012 i medeltal 3 408 euro, medan *experternas* ordinarie förtjänst var 3 142 euro. *Kontors- och kundtjänstpersonal* hade en genomsnittlig ordinarie förtjänst på 2 557 euro medan *service- och försäljningspersonal* tjänade 2 636 euro.

De största yrkesgrupperna är *service- och försäljningspersonal* med 510 heltidsanställda samt yrkesgruppen *specialister* med 404 heltidsanställda. De minsta grupperna var *jordbrukare, skogsarbetare m.fl.* med endast en heltidsanställd samt *byggnads-, reparations- och tillverkningsarbetare* med sju heltidsanställda (mer information om yrkesgrupperna finns i *bilaga 1*). Den längsta veckoarbetstiden hade *service- och försäljningspersonal, jordbrukare, skogsarbetare m.fl.* samt *övriga arbetstagare* med 38,3 timmar i veckan, kortaste arbetstiden hade *specialister* med 30,0 timmar i veckan. Hos *specialister* är det främst undergruppen *lärare och andra specialister inom undervisningsbranschen* som drar ned genomsnittet.

**Tabell 7. Medelmånadslön för kommunalt anställda, oktober 2011, heltidsanställda**

Yrkesklassificering	Antal anställda	Andel kvinnor %	Andel män %	Vecko-arbetstid tim	Förtjänst, ordinarie arb.tid			Total förtjänst		
					Totalt euro	Kvinnor euro	Män euro	Totalt euro	Kvinnor euro	Män euro
<b>Samtliga heltidsanställda</b>	<b>1 369</b>	<b>76,3</b>	<b>23,7</b>	<b>35,2</b>	<b>2 930</b>	<b>2 845</b>	<b>3 192</b>	<b>2 957</b>	<b>2 857</b>	<b>3 268</b>
<b>1 Chefer</b>	<b>86</b>	<b>62,8</b>	<b>37,2</b>	<b>35,1</b>	<b>3 984</b>	<b>3 640</b>	<b>4 589</b>	<b>3 988</b>	<b>3 641</b>	<b>4 598</b>
Chefer, högre tjänstemän och organisationschefer	17	23,5	76,5	34,0	..	..	..	..	..	..
Chefer inom tillverkning, utbildning, vård m.m.	65	73,8	26,2	35,3	3 620	3 479	4 042	3 625	3 479	4 061
Chefer inom hotell och restaurangbranschen, detaljhandel	4	50,0	50,0	36,3	..	..	..	..	..	..
<b>2 Specialister</b>	<b>423</b>	<b>78,3</b>	<b>21,7</b>	<b>29,3</b>	<b>3 309</b>	<b>3 221</b>	<b>3 615</b>	<b>3 329</b>	<b>3 230</b>	<b>3 671</b>
Specialister inom naturvetenskap och teknik	23	26,1	73,9	36,4	4 059	..	..	4 224	..	..
Hälsa- och sjukvårdsspecialister	3	100,0	-	38,3	..	..	-	..	..	-
Lärare och andra specialister inom undervisningsbranschen	334	82,0	18,0	27,1	3 237	3 186	3 474	3 244	3 191	3 492
Specialister inom företagsekonomi i administration	24	75,0	25,0	35,6	3 681	3 500	4 163	3 681	3 501	4 163
Specialister inom informations- och kommunikationsteknologi	2	-	100,0	36,3	..	-	..	..	-	..
Specialister inom juridik samt inom social- och kultursektorn	37	81,1	18,9	36,6	3 203	3 217	3 144	3 246	3 270	3 144
<b>3 Experter</b>	<b>135</b>	<b>47,4</b>	<b>52,6</b>	<b>37,7</b>	<b>3 017</b>	<b>2 917</b>	<b>3 110</b>	<b>3 114</b>	<b>2 996</b>	<b>3 224</b>
Experter inom naturvetenskap och teknik	57	8,8	91,2	37,8	3 145	..	..	3 276	..	..
Hälsa- och sjukvårdsexperter	18	83,3	16,7	38,2	..	..	..	..	..	..
Experter inom företagsekonomi och administration	21	76,2	23,8	36,7	3 058	..	..	3 107	..	..
Juridiska assistenter samt experter inom social- och kultursektorn	38	73,7	26,3	37,8	2 771	2 837	2 549	2 771	2 837	2 549
Experter inom informations- och kommunikationsteknologi	1	-	100,0	36,3	..	-	..	..	-	..
<b>4 Kontors- och kundtjänstpersonal</b>	<b>93</b>	<b>81,7</b>	<b>18,3</b>	<b>36,8</b>	<b>2 428</b>	<b>2 419</b>	<b>2 478</b>	<b>2 437</b>	<b>2 420</b>	<b>2 521</b>
Kontorspersonal	66	93,9	6,1	36,8	2 394	..	..	2 395	..	..
Kundtjänstpersonal	3	100,0	-	36,3	..	..	-	..	..	-
Kontorspersonal inom ekonomi- och lagerförvaltning	8	75,0	25,0	36,3	..	..	..	..	..	..
Annan kontors- och kundtjänstpersonal	16	31,3	68,8	37,4	2 477	..	..	2 521	..	..
<b>5 Service- och försäljningspersonal</b>	<b>519</b>	<b>81,1</b>	<b>18,9</b>	<b>38,2</b>	<b>2 679</b>	<b>2 683</b>	<b>2 663</b>	<b>2 705</b>	<b>2 691</b>	<b>2 758</b>
Servicepersonal	101	56,4	43,6	38,2	2 453	..	..	2 517	..	..
Vård- och omsorgspersonal	386	93,8	6,2	38,1	2 731	2 733	2 699	2 739	2 741	2 699
Säkerhets- och bevakningspersonal	32	6,3	93,8	38,8	2 825	..	..	2 928	..	..
<b>6 Jordbrukare, skogsarbetare m.fl.</b>	<b>1</b>	<b>-</b>	<b>100,0</b>	<b>38,3</b>	<b>..</b>	<b>-</b>	<b>..</b>	<b>..</b>	<b>-</b>	<b>..</b>
Jordbrukare och djuruppfödare m.fl.	1	-	100,0	38,3	..	-	..	..	-	..
<b>7 Byggnads-, reparations- och tillverkningsarbetare</b>	<b>10</b>	<b>40,0</b>	<b>60,0</b>	<b>37,4</b>	<b>2 721</b>	<b>..</b>	<b>..</b>	<b>2 743</b>	<b>..</b>	<b>..</b>
Byggnadsarbetare m.fl. (utom elmontörer)	4	100,0	-	36,3	..	..	-	..	..	-
Verkstads- och gjuteriarbetare samt montörer och reparatörer	6	-	100,0	38,3	..	-	..	..	-	..
<b>8 Process- och transportarbetare</b>	<b>1</b>	<b>-</b>	<b>100,0</b>	<b>..</b>	<b>..</b>	<b>-</b>	<b>..</b>	<b>..</b>	<b>-</b>	<b>..</b>
Transportarbetare	1	-	100,0	..	..	-	..	..	-	..
<b>9 Övriga arbetstagar</b>	<b>100</b>	<b>93,0</b>	<b>7,0</b>	<b>38,2</b>	<b>2 072</b>	<b>..</b>	<b>..</b>	<b>2 075</b>	<b>..</b>	<b>..</b>
Städare, hembiträden och andra rengöringsarbetare	78	97,4	2,6	38,2	2 087	..	..	2 091	..	..
Medhjälpare inom industri och byggverksamhet m.fl.	3	-	100,0	38,3	..	-	..	..	-	..
Köks- och restaurangbiträden	19	89,5	10,5	38,3	..	2 085	..	..	2 085	..
<b>Okänd</b>	<b>1</b>	<b>100,0</b>	<b>-</b>	<b>38,3</b>	<b>..</b>	<b>..</b>	<b>-</b>	<b>..</b>	<b>..</b>	<b>-</b>

Källa: Statistikcentralen

Tabell 8. Medelmånadslön för kommunalt anställda, oktober 2012, heltidsanställda

Yrkesklassificering	Antal anställda	Andel kvinnor %	Andel män %	Vecko-arbets-tid tim	Förtjänst, ordinarie arb.tid			Total förtjänst		
					Totalt euro	Kvinnor euro	Män euro	Totalt euro	Kvinnor euro	Män euro
<b>Samtliga heltidsanställda</b>	<b>1 330</b>	<b>75,3</b>	<b>24,7</b>	<b>35,5</b>	<b>2 960</b>	<b>2 864</b>	<b>3 246</b>	<b>2 983</b>	<b>2 871</b>	<b>3 318</b>
<b>1 Chefer</b>	<b>87</b>	<b>65,5</b>	<b>34,5</b>	<b>35,6</b>	<b>4 105</b>	<b>3 738</b>	<b>4 865</b>	<b>4 105</b>	<b>3 739</b>	<b>4 865</b>
Chefer, högre tjänstemän och organisationschefer	16	25,0	75,0	36,3	..	..	..	..	..	..
Chefer inom tillverkning, utbildning, vård m.m.	68	76,5	23,5	35,5	3 743	3 520	4 555	3 743	3 520	4 555
Chefer inom hotell och restaurangbranschen, detaljhandel	3	33,3	66,7	36,3	..	..	..	..	..	..
<b>2 Specialister</b>	<b>404</b>	<b>76,7</b>	<b>23,3</b>	<b>30,0</b>	<b>3 408</b>	<b>3 341</b>	<b>3 621</b>	<b>3 428</b>	<b>3 350</b>	<b>3 678</b>
Specialister inom naturvetenskap och teknik	21	23,8	76,2	36,4	3 962	..	..	4 024	..	..
Hälso- och sjukvårdsspecialister	2	100,0	-	38,3	..	..	-	..	..	-
Lärare och andra specialister inom undervisningsbranschen	321	79,4	20,6	28,0	3 345	3 295	3 533	3 360	3 299	3 594
Specialister inom företagsekonomi i administration	19	73,7	26,3	36,4	3 867	..	..	3 867	..	..
Specialister inom informations- och kommunikationsteknologi	1	-	100,0	36,3	..	-	..	..	-	..
Specialister inom juridik samt inom social- och kultursektorn	40	85,0	15,0	36,7	3 344	..	..	3 383	..	..
<b>3 Experter</b>	<b>127</b>	<b>47,2</b>	<b>52,8</b>	<b>37,6</b>	<b>3 142</b>	<b>2 986</b>	<b>3 269</b>	<b>3 177</b>	<b>2 988</b>	<b>3 332</b>
Experter inom naturvetenskap och teknik	58	10,3	89,7	37,7	3 284	..	..	3 357	..	..
Hälso- och sjukvårdsexperter	14	92,9	7,1	38,3	2 982	..	..	2 983	..	..
Experter inom företagsekonomi och administration	20	75,0	25,0	36,6	3 158	..	..	3 159	..	..
Juridiska assistenter samt experter inom social- och kultursektorn	35	74,3	25,7	37,6	2 944	..	..	2 946	..	..
<b>4 Kontors- och kundtjänstpersonal</b>	<b>87</b>	<b>81,6</b>	<b>18,4</b>	<b>36,8</b>	<b>2 557</b>	<b>2 516</b>	<b>2 758</b>	<b>2 562</b>	<b>2 516</b>	<b>2 783</b>
Kontorspersonal	61	91,8	8,2	36,8	2 494	..	..	2 494	..	..
Kundtjänstpersonal	4	100,0	-	36,3	..	..	-	..	..	-
Kontorspersonal inom ekonomi- och lagerförvaltning	8	75,0	25,0	36,3	..	..	..	..	..	..
Annan kontors- och kundtjänstpersonal	14	35,7	64,3	37,3	2 715	..	..	2 742	..	..
<b>5 Service- och försäljningspersonal</b>	<b>510</b>	<b>79,4</b>	<b>20,6</b>	<b>38,3</b>	<b>2 636</b>	<b>2 621</b>	<b>2 693</b>	<b>2 669</b>	<b>2 629</b>	<b>2 821</b>
Servicepersonal	100	53,0	47,0	38,2	2 521	..	..	2 594	..	..
Vård- och omsorgspersonal	379	92,3	7,7	38,2	2 634	2 638	2 587	2 643	2 647	2 588
Säkerhets- och bevakningspersonal	31	6,5	93,5	38,6	3 034	..	..	3 223	..	..
<b>6 Jordbrukare, skogsarbetare m.fl.</b>	<b>1</b>	<b>-</b>	<b>100,0</b>	<b>38,3</b>	<b>..</b>	<b>-</b>	<b>..</b>	<b>..</b>	<b>-</b>	<b>..</b>
Jordbrukare och djuruppfödare m.fl.	1	-	100,0	38,3	..	-	..	..	-	..
<b>7 Byggnads-, reparations- och tillverkningsarbetare</b>	<b>7</b>	<b>28,6</b>	<b>71,4</b>	<b>37,7</b>	<b>..</b>	<b>..</b>	<b>..</b>	<b>..</b>	<b>..</b>	<b>..</b>
Byggnadsarbetare m.fl. (utom elmontörer)	2	100,0	-	36,3	..	..	-	..	..	-
Verkstads- och gjuteriarbetare samt montörer och reparatörer	5	-	100,0	38,3	..	-	..	..	-	..
<b>9 Övriga arbetstagare</b>	<b>107</b>	<b>90,7</b>	<b>9,3</b>	<b>38,3</b>	<b>2 101</b>	<b>..</b>	<b>..</b>	<b>2 113</b>	<b>..</b>	<b>..</b>
Städare, hembiträden och andra rengöringsarbetare	81	97,5	2,5	38,3	2 126	..	..	2 141	..	..
Medhjälpare inom industri och byggverksamhet m.fl.	7	14,3	85,7	38,3	..	..	..	..	..	..
Köks- och restaurangbiträden	19	89,5	10,5	38,3	..	..	..	..	..	..

Källa: Statistikcentralen

### Många kommunalt anställda är över 50 år

Tabell 9 nedan visar medelmånadslönen för kommunalt anställda efter åldersgrupp (5-års grupper). Flest anställda finns i gruppen 55–59 år (228 st), vilken även har den högsta genomsnittliga ordinarie förtjänsten, 3 150 euro (total förtjänst 3 162 euro). Lägsta genomsnittliga ordinarie förtjänsten har gruppen 20–24 år med 2 379 euro (total förtjänst 2 400 euro). I åldersgruppen 20–24 år har kvinnorna högre genomsnittlig ordinarie förtjänst än männen, men i övrigt har kvinnorna lägre förtjänst. Ungefär 41 procent av de kommunalt anställda är 50 år eller äldre.

**Tabell 9. Medelmånadslön för kommunalt anställda enligt åldersgrupp 2012**

Ålders- grupp	Antal anställda	Andel kvinnor %	Andel män %	Vecko- arbetstid tim	Ordinarie förtjänst			Total förtjänst		
					Totalt euro	Kvinnor euro	Män euro	Totalt euro	Kvinnor euro	Män euro
<b>Totalt</b>	<b>1 330</b>	<b>75,3</b>	<b>24,7</b>	<b>35,5</b>	<b>2 960</b>	<b>2 864</b>	<b>3 246</b>	<b>2 983</b>	<b>2 871</b>	<b>3 318</b>
- 19	15	86,7	13,3	36,1	..	..	..	..	..	..
20 - 24	50	78,0	22,0	38,1	2 379	2 399	2 309	2 400	2 399	2 402
25 - 29	116	68,1	31,9	35,4	2 663	2 601	2 798	2 681	2 619	2 816
30 - 34	126	71,4	28,6	35,5	2 784	2 758	2 849	2 816	2 770	2 927
35 - 39	138	68,8	31,2	35,2	2 960	2 812	3 299	2 990	2 812	3 395
40 - 44	171	78,4	21,6	35,2	2 964	2 889	3 212	3 001	2 894	3 358
45 - 49	171	80,1	19,9	35,4	3 049	2 892	3 682	3 062	2 908	3 687
50 - 54	193	82,4	17,6	36,1	3 050	2 971	3 391	3 080	2 976	3 528
55 - 59	228	71,5	28,5	34,8	3 150	2 997	3 537	3 162	3 004	3 560
60 - 64	109	76,1	23,9	36,2	3 030	2 945	3 300	3 045	2 946	3 365
65 -	13	76,9	23,1	36,1	2 996	..	..	3 117	..	..

Källa: Statistikcentralen

### Lägst lön för personer med grundskoleexamen/okänd examen

Tabell 10 nedan illustrerar hur en högre utbildningsnivå ger en högre medelmånadslön. Grupperna *högre högskoleutbildning* och *forskarutbildning* är dolda på grund av röjandekontroll. Av de grupper som kan redovisas finns den högsta genomsnittliga ordinarie förtjänsten i gruppen med *lägre högskoleutbildning* med 3 603 euro (total förtjänst 3 612 euro). Lägst genomsnittlig ordinarie förtjänst finns i gruppen *grundskoleexamen/okänd* med 2 721 euro (total förtjänst 2 752 euro), följt av *gymnasialstadiet* med en genomsnittlig ordinarie förtjänst på 2 779 euro (total förtjänst 2 805 euro). Männen har genomgående högre genomsnittlig förtjänst än kvinnorna.

**Tabell 10. Medelmånadslön för kommunalt anställda enligt utbildningsnivå 2012**

Utbildningsnivå	Antal anställda	Andel kvinnor %	Andel män %	Vecko- arbetstid tim	Ordinarie förtjänst			Total förtjänst		
					Totalt euro	Kvinnor euro	Män euro	Totalt euro	Kvinnor euro	Män euro
<b>Samtliga heltidsanställda</b>	<b>1 330</b>	<b>75,3</b>	<b>24,7</b>	<b>35,5</b>	<b>2 960</b>	<b>2 864</b>	<b>3 246</b>	<b>2 983</b>	<b>2 871</b>	<b>3 318</b>
Gymnasialstadiet	702	76,8	23,2	36,7	2 779	2 708	3 011	2 805	2 715	3 098
Lägsta högre nivå	109	81,7	18,3	36,6	3 022	2 947	3 351	3 039	2 958	3 399
Lägre högskoleutbildning	147	78,9	21,1	32,3	3 603	3 495	3 974	3 612	3 501	3 993
Högre högskoleutbildning	90	71,1	28,9	27,9	..	..	..	..	..	..
Forskarutbildning	5	80,0	20,0	33,2	..	..	..	..	..	..
Grundskoleexamen/okänd	277	68,6	31,4	36,4	2 721	2 611	2 965	2 752	2 620	3 045

Källa: Statistikcentralen

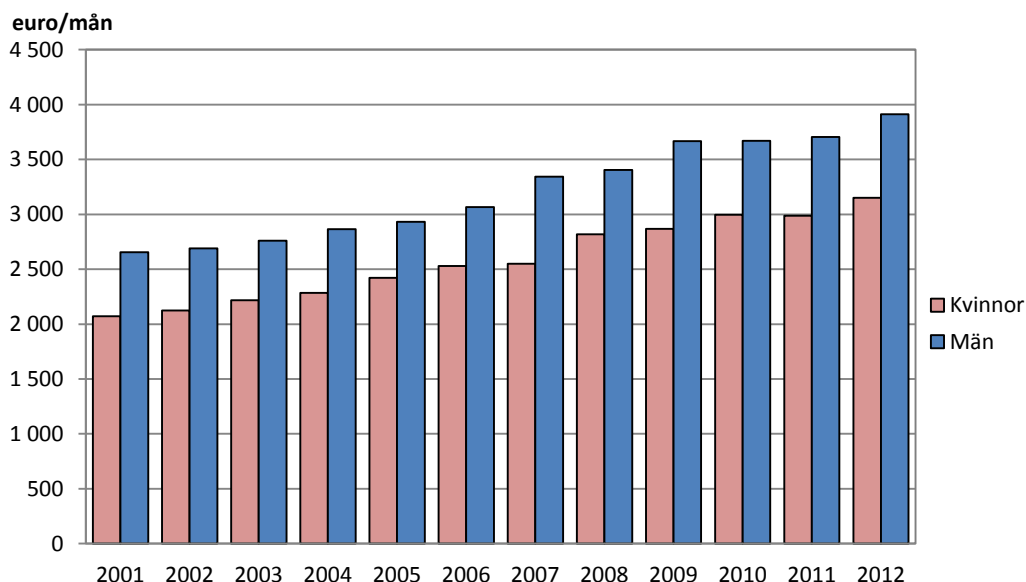
## 5. Löner för statligt anställda på Åland 2011–2012

Tabell 12 och Tabell 13 på sida 26–27 visar en sammanställning över de statligt anställdas medellöner för oktober 2011 och 2012. Inga enskilda yrken redovisas i tabellerna, utan endast huvudgrupper och undergrupper. Undergrupper med bara ett fåtal anställda redovisas inte skilt, men deras värden ingår i de aggregerade siffrorna. Uppgifterna om lönenivåer och arbetstid omfattar endast heltidsanställda, månadsavlönade i huvudtjänst.

### Medellönen 3 429 euro i oktober 2012

Den genomsnittliga ordinarie löneinkomsten för statsanställda år 2012 var 3 429 euro per månad, medan den genomsnittliga totala löneinkomsten var 3 601 euro per månad. Skillnaden mellan ordinarie och total förtjänst var ca 5,0 procent av den ordinarie lönen. Jämfört med år 2011 ökade de statsanställdas genomsnittliga totala förtjänst med 6,3 procent. Kvinnornas lön ökade med 5,5 procent från 2011 till 2012 medan männens ökade med 5,6 procent. Kvinnans genomsnittliga ordinarie månadsinkomst motsvarade år 2012 ca 86,1 procent av mannens, medan kvinnans totala månadsinkomst motsvarade 80,5 procent av mannens. Diagrammet nedan visar den genomsnittliga totalförtjänsten för kvinnor och män mellan åren 2001 och 2012.

Figur 6: Genomsnittlig totalförtjänst per månad, statligt anställda år 2001–2012



Källa: Statistikcentralen

Sedan år 1994 har den genomsnittliga lönen för statligt anställda ökat med nästan 87 procent (ca 3,5 procent per år). Om man beaktar inflationen under denna tidsperiod blir ökningen drygt 52 procent (ca 2,4 procent per år).

### Lägsta medellönen för kontors- och kundtjänstpersonal

De högsta ordinarie månadsinkomsterna fanns år 2012 inom huvudyrkesgruppen *specialister* med 4 365 euro, den totala månadsinkomsten var 4 369 euro (gruppen *chefer* är dold på grund av sekretesskäl). De lägsta månadsinkomsterna fanns inom yrkesgruppen *kontors- och kundtjänstpersonal* där den ordinarie var 2 510 euro och den totala månadsinkomsten var 2 520 euro. Inom huvudyrkesgruppen *militärer* var den ordinarie månadsinkomsten 3 885 euro, och den totala månadsinkomsten 4 606 euro. Inom huvudyrkesgruppen *experter* var den ordinarie månadsinkomsten 3 024 euro, och den totala månadsinkomsten 3 199 euro.

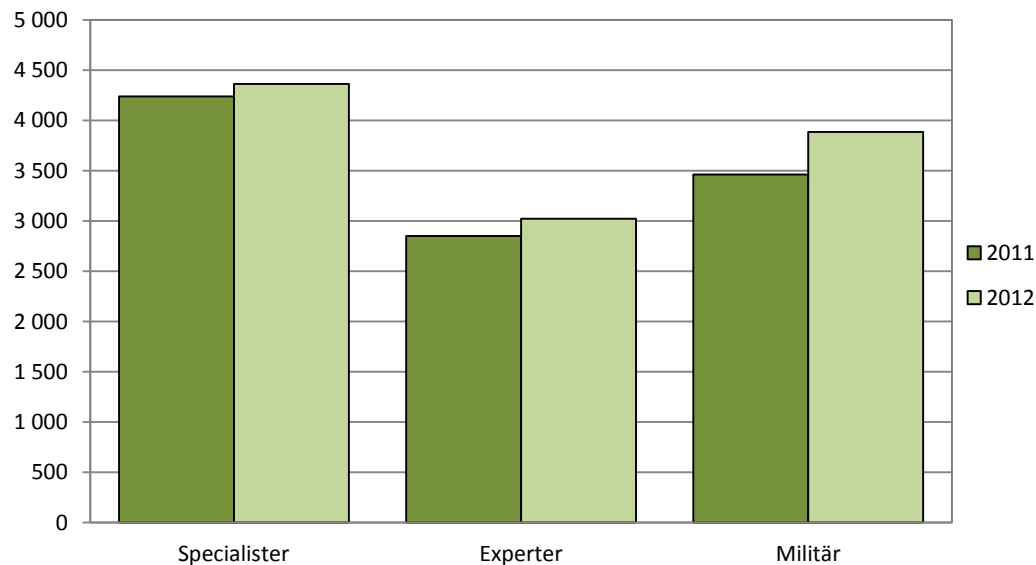
### Mest övertidsersättning och övriga tillägg för militärer

Skillnaden mellan totalförtjänsten och den ordinarie förtjänsten var i de flesta yrkesgrupper låg, mellan 0,0 och 6,5 procent. Mest övertidsinkomster och andra lönetillägg betalades ut i huvudyrkesgruppen *militärer*, där skillnaden mellan ordinarie och total förtjänst var nästan 18,6 procent. Minst övertidsinkomster och andra lönetillägg betalades ut i huvudyrkesgruppen *specialister*, där skillnaden mellan ordinarie och total förtjänst var mindre än 0,1 procent.

### Minst löneökning i gruppen specialister

Figuren nedan visar de genomsnittliga månadslönerna för de olika huvudyrkesgrupperna åren 2011 och 2012. De genomsnittliga ordinarie förtjänsterna har stigit i samtliga grupper från år 2011 till år 2012. Procentuellt har månadslönerna ökat mest för *militärer* (med 12,2 procent) och minst för *specialister* (med 2,9 procent). För *experter* och *kontors- och kundtjänstpersonal* ökade lönerna med 6,0 procent vardera.

**Figur 7: Genomsnittlig ordinarie förtjänst per yrkesgrupp, statligt anställda 2011–2012**  
euro/mån



Källa: Statistikcentralen



### Löneskillnad mellan könen minst för specialister

Bland samtliga statligt heltidsanställda var kvinnornas genomsnittliga ordinarie förtjänst 86,1 procent av männens, och kvinnornas totala förtjänst 80,5 procent. Bland de heltidsanställda har männen i alla redovisade huvudyrkesgrupper högre lön än kvinnorna. Av de redovisade huvudyrkesgrupperna var löneskillnaden mellan könen minst bland *specialister* (kvinnornas lön i genomsnitt 91,1 procent av männens).

**Tabell 11. Statligt anställda kvinnors medelmånadslön i relation till mäns 2012**

Yrkesgrupp (ISCO-2010)	Lönerelation	Lönerelation
	kvinnor/män	kvinnor/män
	Ordinarie	Total
	månadsinkomst	månadsinkomst
<b>Totalt</b>	<b>86,1%</b>	<b>80,5%</b>
Chefer	..	..
Specialister	91,1%	91,1%
Experter	85,7%	79,9%
Kontors- och kundtjänstpersonal	-	-
Service- och försäljningspersonal	-	-
Militärer	-	-

Källa: Statistikcentralen, egna bearbetningar

**Tabell 12. Medelmånadslön för statligt anställda, oktober 2011, heltidsanställda**

Yrkesklassificering	Antal anställda	Andel		Vecko- arbetstid tim	Förtjänst, ordinarie arb.tid			Total förtjänst		
		kvinnor %	män %		Totalt euro	Kvinnor euro	Män euro	Totalt euro	Kvinnor euro	Män euro
<b>Samtliga heltidsanställda</b>	<b>154</b>	<b>44,2</b>	<b>55,8</b>	<b>37,0</b>	<b>3 232</b>	<b>2 962</b>	<b>3 448</b>	<b>3 387</b>	<b>2 988</b>	<b>3 706</b>
<b>1 Chefer</b>	<b>5</b>	<b>60,0</b>	<b>40,0</b>	<b>36,3</b>	..	..	..	..	..	..
Chefer, högre tjänstemän och organisationschefer	4	75,0	25,0	36,3	..	..	..	..	..	..
Administrativa och kommersiella chefer	1	-	100,0	36,3	..	-	..	..	-	..
<b>2 Specialister</b>	<b>26</b>	<b>38,5</b>	<b>61,5</b>	<b>36,3</b>	<b>4 241</b>	<b>3 860</b>	<b>4 495</b>	<b>4 280</b>	<b>3 878</b>	<b>4 548</b>
Specialister inom naturvetenskap och teknik	3	33,3	66,7	36,3	..	..	..	..	..	..
Specialister inom företagsekonomi och administration	9	22,2	77,8	36,3	4 376	..	..	4 492	..	..
Specialister inom informations- och kommunikationsteknologi	1	100,0	-	36,3	..	..	-	..	..	-
Specialister inom juridik samt inom social- och kultursektorn	13	46,2	53,8	36,3	4 437	3 744	5 032	4 437	3 744	5 032
<b>3 Experter</b>	<b>97</b>	<b>43,3</b>	<b>56,7</b>	<b>37,1</b>	<b>2 852</b>	<b>2 665</b>	<b>2 994</b>	<b>3 026</b>	<b>2 693</b>	<b>3 279</b>
Experter inom naturvetenskap och teknik	5	-	100,0	36,3	..	-	..	..	-	..
Hälso- och sjukvårdsexperter	1	-	100,0	36,3	..	-	..	..	-	..
Experter inom företagsekonomi och administration	88	46,6	53,4	37,2	2 762	..	..	2 950	..	..
Juridiska assistenter samt experter inom social- och kultursektorn	3	33,3	66,7	36,3	..	..	..	..	..	..
<b>4 Kontors- och kundtjänstpersonal</b>	<b>12</b>	<b>100,0</b>	-	<b>36,3</b>	..	..	-	..	..	-
Kontorspersonal	10	100,0	-	36,3	2 316	2 316	-	2 316	2 316	-
Kundtjänstpersonal	2	100,0	-	36,3	..	..	-	..	..	-
<b>5 Service- och försäljningspersonal</b>	<b>1</b>	<b>100,0</b>	-	<b>38,3</b>	..	..	-	..	..	-
Servicepersonal	1	100,0	-	38,3	..	..	-	..	..	-
<b>0 Militärer</b>	<b>13</b>	-	<b>100,0</b>	<b>38,3</b>	<b>3 464</b>	-	<b>3 464</b>	<b>3 885</b>	-	<b>3 885</b>
Officerare	3	-	100,0	38,3	..	-	..	..	-	..
Underofficerare	10	-	100,0	38,3	..	-	..	..	-	..

Källa: Statistikcentralen

**Tabell 13. Medelmånadslön för statligt anställda, oktober 2012, heltidsanställda**

Yrkesklassificering	Antal anställda	Andel		Vecko- arbets- tid tim	Förtjänst, ordinarie arb.tid			Total förtjänst		
		kvinnor %	män %		Totalt euro	Kvinnor euro	Män euro	Totalt euro	Kvinnor euro	Män euro
<b>Samtliga heltidsanställda</b>	<b>165</b>	<b>46,1</b>	<b>53,9</b>	<b>37,0</b>	<b>3 429</b>	<b>3 130</b>	<b>3 636</b>	<b>3 601</b>	<b>3 151</b>	<b>3 913</b>
<b>1 Chefer</b>	<b>5</b>	<b>60,0</b>	<b>40,0</b>	<b>36,3</b>	..	..	..	..	..	..
Chefer, högre tjänstemän och organisationschefer	4	75,0	25,0	36,3	..	..	..	..	..	..
Administrativa och kommersiella chefer	1	-	100,0	36,3	..	-	..	..	-	..
<b>2 Specialister</b>	<b>26</b>	<b>34,6</b>	<b>65,4</b>	<b>36,3</b>	<b>4 365</b>	<b>4 120</b>	<b>4 523</b>	<b>4 369</b>	<b>4 123</b>	<b>4 526</b>
Specialister inom naturvetenskap och teknik	5	20,0	80,0	36,3	..	..	..	..	..	..
Specialister inom företagsekonomi och administration	7	28,6	71,4	36,3	..	..	..	..	..	..
Specialister inom informations- och kommunikationsteknologi	1	100,0	-	36,3	..	..	-	..	..	-
Specialister inom juridik samt inom social- och kultursektorn	13	38,5	61,5	36,3	4 691	..	..	4 691	..	..
<b>3 Experter</b>	<b>106</b>	<b>44,3</b>	<b>55,7</b>	<b>37,1</b>	<b>3 024</b>	<b>2 744</b>	<b>3 203</b>	<b>3 199</b>	<b>2 772</b>	<b>3 470</b>
Experter inom naturvetenskap och teknik	6	16,7	83,3	36,3	..	..	..	..	..	..
Hälso- och sjukvårdsexperter	1	-	100,0	36,3	..	-	..	..	-	..
Experter inom företagsekonomi och administration	95	47,4	52,6	37,2	2 948	2 683	3 144	3 140	2 712	3 456
Juridiska assistenter samt experter inom social- och kultursektorn	4	25,0	75,0	36,3	..	..	..	..	..	..
<b>4 Kontors- och kundtjänstpersonal</b>	<b>16</b>	<b>100,0</b>	-	<b>36,3</b>	..	..	-	..	..	-
Kontorspersonal	14	100,0	-	36,3	..	..	-	..	..	-
Kundtjänstpersonal	2	100,0	-	36,3	..	..	-	..	..	-
<b>5 Service- och försäljningspersonal</b>	<b>1</b>	<b>100,0</b>	-	<b>38,3</b>	..	..	-	..	..	-
Servicepersonal	1	100,0	-	38,3	..	..	-	..	..	-
<b>0 Militärer</b>	<b>11</b>	-	<b>100,0</b>	<b>38,3</b>	<b>3 885</b>	-	<b>3 885</b>	<b>4 606</b>	-	<b>4 606</b>
Officerare	3	-	100,0	38,3	..	-	..	..	-	..
Underofficerare	8	-	100,0	38,3	..	-	..	..	-	..

Källa: Statistikcentralen

### Högsta totalförtjänsten för personer i åldersgruppen 45–49 år

Tabell 14 nedan visar medelmånadslönen för statligt anställda efter åldersgrupp (5-års grupper). Högst genomsnittlig ordinarie förtjänst finns i åldersgruppen 55–59 år med 3 816 euro (total förtjänst 3 821 euro), medan den högsta totalförtjänsten finns i åldersgruppen 45–49 år med 4 028 euro (ordinarie förtjänst 3 734 euro). Störst antal anställda finns i grupperna 45–49 år samt 50–54 år med 27 personer vardera. Ungefär 40 procent av de statligt anställda är 50 år eller äldre.

**Tabell 14. Medelmånadslön för statligt anställda enligt åldersgrupp 2012**

Ålders- grupp	Antal anställda	Andel kvinnor %	Andel män %	Vecko- arbetstid tim	Ordinarie förtjänst			Total förtjänst		
					Totalt euro	Kvinnor euro	Män euro	Totalt euro	Kvinnor euro	Män euro
<b>Totalt</b>	<b>165</b>	<b>46,1</b>	<b>53,9</b>	<b>37,0</b>	<b>3 429</b>	<b>3 130</b>	<b>3 636</b>	<b>3 601</b>	<b>3 151</b>	<b>3 913</b>
- 19	-	-	-	-	-	-	-	-	-	-
20 - 24	6	66,7	33,3	37,8	..	..	..	..	..	..
25 - 29	12	16,7	83,3	37,3	2 835	..	..	3 162	..	..
30 - 34	18	50,0	50,0	37,3	3 168	..	..	3 379	..	..
35 - 39	18	38,9	61,1	37,6	3 293	..	..	3 766	..	..
40 - 44	18	33,3	66,7	36,8	3 133	..	..	3 200	..	..
45 - 49	27	40,7	59,3	37,4	3 734	..	..	4 028	..	..
50 - 54	27	59,3	40,7	36,7	3 562	3 116	4 129	3 578	3 122	4 157
55 - 59	18	66,7	33,3	36,3	3 816	..	..	3 821	..	..
60 - 64	20	45,0	55,0	36,4	3 610	..	..	3 618	..	..
65 -	1	-	100,0	36,3	..	-	..	..	-	..

Källa: Statistikcentralen

### Högst medelmånadslön för personer med högre högskoleutbildning

Tabell 15 nedan visar medelmånadslönen för statligt anställda efter utbildningsnivå. Högst genomsnittlig ordinarie förtjänst finns i gruppen *högre högskoleutbildning* med 4 959 euro (total förtjänst 4 963 euro). Lägst genomsnittlig ordinarie förtjänst finns i gruppen *grundskoleexamen/okänd* med 2 855 euro (total förtjänst 2 866 euro). Intressant nog skiljer sig inte totalförtjänsten väsentligt åt mellan utbildningsnivåerna *gymnasialstadie* (3 411 euro), *lägsta högre nivå* (3 379 euro) samt *lägre högskoleutbildning* (3 470 euro). Sett till den ordinarie förtjänsten reflekteras lönenivån i dessa grupper dock av utbildningsnivån (3 097 euro, 3 226 euro samt 3 465 euro).

**Tabell 15. Medelmånadslön för statligt anställda enligt utbildningsnivå 2012**

Utbildningsnivå	Antal anställda	Andel kvinnor %	Andel män %	Vecko- arbetstid tim	Ordinarie förtjänst			Total förtjänst		
					Totalt euro	Kvinnor euro	Män euro	Totalt euro	Kvinnor euro	Män euro
<b>Samtliga heltidsanställda</b>	<b>165</b>	<b>46,1</b>	<b>53,9</b>	<b>37,0</b>	<b>3 429</b>	<b>3 130</b>	<b>3 636</b>	<b>3 601</b>	<b>3 151</b>	<b>3 913</b>
Gymnasialstadie	73	46,6	53,4	37,5	3 097	2 808	3 273	3 411	2 856	3 747
Lägsta högre nivå	37	43,2	56,8	36,9	3 226	..	..	3 379	..	..
Lägre högskoleutbildning	14	64,3	35,7	36,4	3 465	..	..	3 470	..	..
Högre högskoleutbildning	25	32,0	68,0	36,3	4 959	..	..	4 963	..	..
Grundskoleexamen/okänd	16	56,3	43,8	36,7	2 855	..	..	2 866	..	..

Källa: Statistikcentralen

## 6. De offentligt anställda på Åland 2011–2012

Totalantalet heltidsanställda inom den offentliga sektorn<sup>3</sup> på Åland år 2012 var 2 953 personer (3 019 personer år 2011). Antalet anställda i lönestatistiken överensstämmer inte med de uppgifter som framkommer i arbetsmarknadsstatistiken över sysselsatta på grund av att olika definitioner och mättidpunkter används (år 2010 var uppgiften inom området arbetande i arbetsmarknadsstatistiken 5 151 personer). Av de offentligt heltidsanställda i lönestatistikmaterialet år 2012 var 1 458 landskapsanställda, 1 330 kommunalt anställda och 165 statligt anställda. Av de landskapsanställda arbetade nästan 630 personer inom Ålands hälso- och sjukvård.

Totalt sett har de offentligt heltidsanställda minskat med 2,2 procent mellan år 2011 och 2012. Antalet landskapsanställda minskade med 2,5 procent (38 personer), de statligt anställda ökade med 7,1 procent (11 personer) medan de kommunalt anställda minskade med 2,8 procent (39 personer). Sedan år 1995 har de kommunalt heltidsanställda ökat med drygt 64 procent (521 personer). Under samma period var de heltidsanställda vid Ålands landskapsregering i princip oförändrade, 0,1 procent (ökning med en person). De statligt heltidsanställda har minskat med hela 34,5 procent sedan år 1994.

Inom den offentliga sektorn deltidarbetade 1 378 personer i oktober 2012 (år 2011 var uppgiften 1 258 personer). Inom Ålands landskapsregering deltidarbetade 606 personer (489 kvinnor och 117 män) och inom den kommunala sektorn 772 personer (704 kvinnor och 68 män). För den statliga sektorn har vi tyvärr inte någon uppgift om deltidarbetare, tidigare år har uppgiften varit ringa (omkring 20 personer).

### **Två tredjedelar av de offentligt anställda var kvinnor**

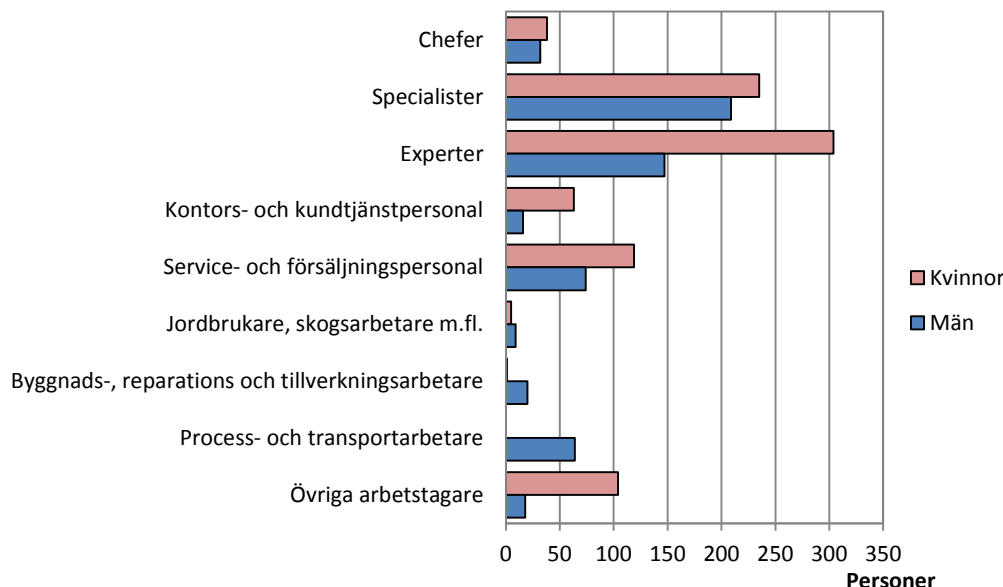
Hela 66 procent av de offentligt heltidsanställda var kvinnor. Störst andel kvinnor år 2012 fanns inom den kommunala sektorn där drygt 75 procent av de heltidsanställda var kvinnor. Bland de landskapsanställda var könsfördelningen jämnare med knappt 60 procent kvinnor medan den statliga sektorn hade manlig övervikt med ca 46 procent kvinnliga heltidsanställda. Medelåldersuppgifter för de anställda finns att tillgå endast för de landskapsanställda där medelåldern för de heltidsanställda år 2012 var 47 år. Även år 2011 var medelåldern för de landskapsanställda heltidsarbetande 47 år.

<sup>3</sup> Antalet heltidsanställda i grundmaterialet som statistiken baserar sig på (landskaps-, kommunalt och statligt anställda).

### Av de landskapsanställda arbetar 46 procent inom hälsovården

De största huvudyrkesgrupperna när det gäller antalet landskapsanställda var *experter* och *specialister* där ca 31 procent respektive ca 30 procent av de heltidsanställda arbetade. Antalet heltidsanställda vid Ålands Hälso- och Sjukvård år 2012 var 628 personer, vilket är drygt 43 procent av de heltidsanställda vid Ålands landskapsregering. Diagrammet nedan visar hur de landskapsanställda fördelar sig på huvudyrkesgrupperna år 2012.

Figur 8: Heltidsanställda vid Ålands landskapsregering enligt yrkesgrupp 2012



Källa: ÅSUB lönestatistik

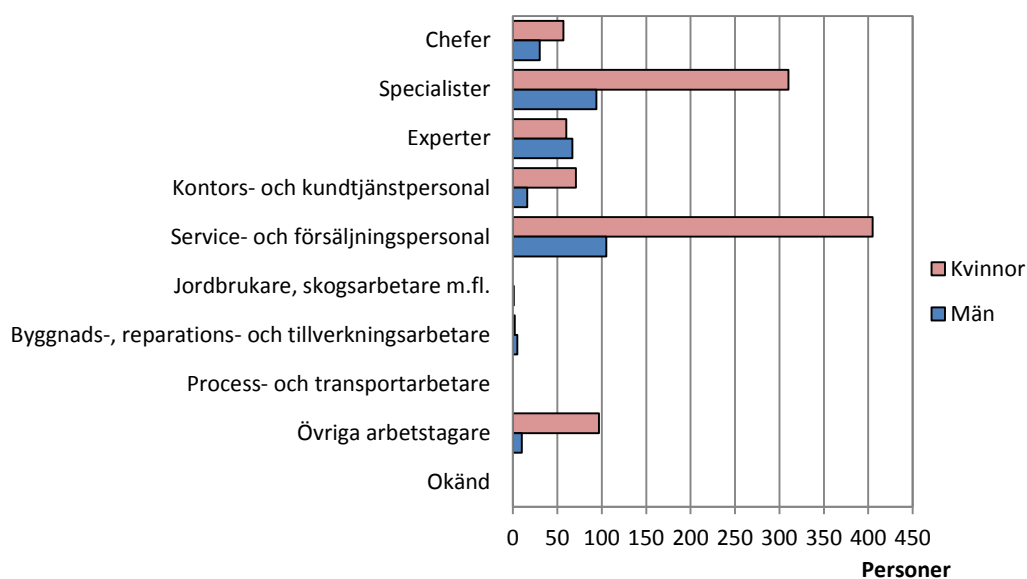
### Endast män inom process- och transportarbete vid Ålands landskapsregering

Andelen kvinnor var stor i yrkesgrupperna *övriga arbetstagare* (85,2 procent), *kontors- och kundtjänstpersonal* (79,7 procent) och *experter* (67,4 procent). Störst var mansdominansen inom yrkesgruppen *process- och transportarbetare* där alla heltidsanställda var män. Men även yrkesgruppen *byggnads-, reparations och tillverkningsarbetare* var mansdominerad med 95,2 procent män.

### Majoriteten av de kommunalt heltidsanställda inom service och försäljning

De kommunalt heltidsanställda fanns framför allt inom yrkesklasserna *service- och försäljningspersonal* (38,3 procent) samt *specialister* (30,4 procent). Bland *specialisterna* var *lärare och andra specialister inom undervisningsbranschen* den klart största yrkeskategorin med 321 heltidsanställda. Den kommunala sektorn var till antalet heltidsanställda överlag kvinnodominerad, men inom huvudyrkesgrupperna *experter*, *jordbrukare, skogsarbetare m.fl.* samt *byggnads-, reparations- och tillverkningsarbetare* fanns fler män än kvinnor. Nästan 66 procent av de kommunalt anställda i yrkesklassen *chefer* var kvinnor.

**Figur 9: Kommunalt heltidsanställda enligt yrkesgrupp 2012**

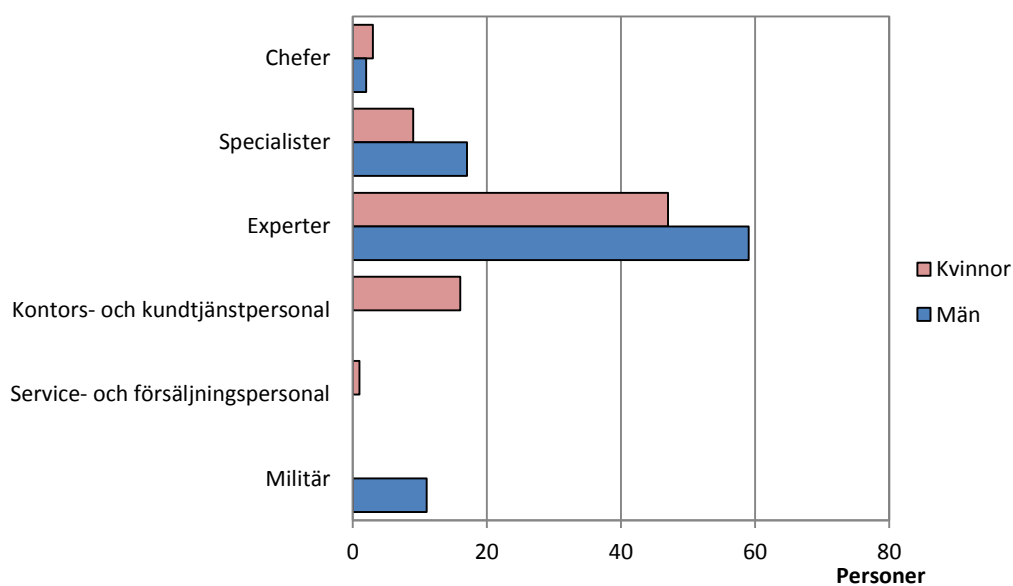


Källa: Statistikcentralen

**Nästan två tredjedelar de statligt heltidsanställda var experter**

Inom den statliga sektorn på Åland fanns drygt 64 procent av de heltidsanställda i yrkesklassen *experter*. Majoriteten av *experterna* utgjordes av tulltjänstemän, skatteberedare och dylikt, vilket innebär att nästan två tredjedelar av de statligt anställda fanns i dessa yrken. I de stora yrkesklasserna *specialister*, *experter* och *militärer*<sup>4</sup> arbetade fler män än kvinnor, medan det bland *chefer*, *kontors- och kundtjänstpersonal* samt *service- och försäljningspersonal* arbetade fler kvinnor än män.

**Figur 10: Statligt heltidsanställda enligt yrkesgrupp 2012**



Källa: Statistikcentralen

<sup>4</sup> Sjöbevakare, gränsbevakare

### Längsta arbetsveckorna för landskapsanställda

Av de tre offentliga sektorerna var det de kommunalt anställda som hade den kortaste genomsnittliga veckoarbetstiden, nämligen 35,5 timmar<sup>5</sup> per vecka. De landskapsanställda arbetade i medeltal 37,3 timmar per vecka medan de statligt anställda arbetade i medeltal 37,0 timmar per vecka.

De huvudykesgrupper som hade de längsta arbetsveckorna var de landskapsanställda *jordbrukare, skogsarbetare m.fl.* samt *byggnads-, reparations- och tillverkningsarbetare* med ca 42 timmar per vecka. Hos de statligt anställda *service- och försäljningspersonal* och *militärer* samt de kommunalt anställda *service- och försäljningspersonal, jordbrukare, skogsarbetare m.fl.* och *övriga arbetstagare* var den genomsnittliga veckoarbetstiden 38,3 timmar per vecka.

Lärarnas arbetstid baseras på deras undervisningsskyldighet och de som haft mer än 90 procentigt arbetsförhållande har medräknats i statistiken över heltidsanställda (i praktiken minst 15 undervisningstimmar per vecka). Detta bidrar till att dra ner de genomsnittliga veckoarbetstiderna för de yrkesgrupper som lärarna tillhör. Förutom lärarna så var det de kommunalt anställda *cheferna* som hade den lägsta genomsnittliga veckoarbetstiden, nämligen 35,6 timmar per vecka.

---

<sup>5</sup> Den stora andelen lärare drar ned snittveckoarbetstiden för den totala siffran för de kommunalt anställda





**Bilagor**

## Bilaga 1: Beskrivning av yrkesgrupperna (ISCO-2010)

ISCO-kod	Yrkesbenämning	Exempel
<b>1</b>	<b>Chefer</b>	
11	Chefer, högre tjänstemän och organisationschefer	Avdelningschefer, byråchefer, myndighetschef
12	Administrativa och kommersiella chefer	Ekonomiechefer, enhetschefer, administrativa chefer
13	Chefer inom tillverkning, utbildning, vård m.m.	IT-chef, verksamhetsledare, rektorer
14	Chefer inom hotell och restaurangbranschen, detaljhandel och andra servicenäringar	Chef för kulturärenden, föreståndare
<b>2</b>	<b>Specialister</b>	
21	Specialister inom naturvetenskap och teknik	Kemister, biologer, statistiker, ingenjörer, byggnadsplanerare
22	Hälso- och sjukvårdsspecialister	Överläkare, hälsocentralläkare, avdelningsskötare, provisor, veterinär
23	Lärare och andra specialister inom undervisningsbranschen	Lektor, timplärare, speciallärare, koordinators och planerare
24	Specialister inom företagsekonomi och administration	Ekonom, budgetplanerare, informatör
25	Specialister inom informations- och kommunikationsteknologi	Webbansvarig, systemansvarig, dataansvarig
26	Specialister inom juridik samt inom social- och kultursektorn	Antikvarie, bibliotekarie, arkeolog, etnolog, jurist, lagberedare, psykolog, terapeut, kurator
<b>3</b>	<b>Experter</b>	
31	Experter inom naturvetenskap och teknik	Vägmästare, byggmästare, fältmästare, arbetsledare, befälhavare, maskinmästare
32	Hälso- och sjukvårdsexpeter	Miljöskyddsinspektör, sjukskötare, hälsovårdare
33	Experter inom företagsekonomi och administration	Avdelningssekreterare, redovisare, handläggare, kommissarie, överkonstapel
34	Juridiska assistenter samt experter inom social- och kultursektorn	Familjevårdare, museiassistent, pedagog, ombud
35	Experter inom informations- och kommunikationsteknologi	IT-handledare, driftsplanerare, driftstekniker
<b>4</b>	<b>Kontors- och kundtjänstpersonal</b>	
41	Kontorspersonal	Kanslist, sekreterare, assistenter, handläggare
42	Kundtjänstpersonal	Receptionister, mottagningsbiträde, alarmoperatör
43	Kontorspersonal inom ekonomi- och lagerförvaltning	Löneredovisare, ekonomiassistenter, kassör, registrator, lagerförmän
44	Annan kontors- och kundtjänstpersonal	Arkivbiträde, registeransvarig, övervakmästare

ISCO-kod	Yrkesbenämning	Exempel
<b>5</b>	<b>Service- och försäljningspersonal</b>	
51	Servicepersonal	Kock, kosthållare, gårdskarlar, fastighetsskötare
53	Vård- och omsorgspersonal	Primärskötare, barnskötare, tandskötare
54	Säkerhets- och bevakningspersonal	Yngre och äldre konstaplar
<b>6</b>	<b>Jordbrukare, skogsarbetare m.fl.</b>	
61	Jordbrukare och djuruppfödare m.fl.	Lantbruksavbytare, fältmästare, lantarbetare
<b>7</b>	<b>Byggnads-, reparations- och tillverkningsarbetare</b>	
71	Byggnadsarbetare m.fl. (utom elmontörer)	Byggnadsarbetare, montörer, timmermän
72	Verkstads- och gjuteriarbetare samt montörer och reparatörer	Mekaniker, svetsare, reparatör
70	Övriga byggnads-, reparations- och tillverkningsarbetare	Verkstadsarbetare, snickare, elektriker, svarvare
<b>8</b>	<b>Process- och transportarbetare</b>	
83	Transportarbetare	Maskinskötare, maskinbiträden, matros, chaufför
<b>9</b>	<b>Övriga arbetstagare</b>	
91	Städare, hembiträden och andra rengöringsarbetare	Sjukhusbiträden, vårdbiträden, städare
93	Medhjälpare inom industrin och byggverksamhet m.fl.	Lagerarbetare, underhållsarbetare
94	Köks- och restaurangbiträden	Köksbiträden
<b>0</b>	<b>Militärer</b>	
01	Officerare	Gränsbevakare, sjöbevakare
02	Underofficerare	Gränsbevakare, sjöbevakare
<b>X</b>	<b>Okänd</b>	

### **De senaste statistikrapporterna från ÅSUB**

2011:1	Turiststatistik 2010
2011:2	Löner inom den privata sektorn 2010
2011:3	Avfallsstatistik 2010
2011:4	Löner för offentligt anställda på Åland 2009–2010
2011:5	Befolkningen 2010
2011:6	Kommunernas och kommunalförbundens ekonomi och verksamhet 2010
2011:7	Lagtings- och kommunalvalet 2011
2012:1	Turiststatistik 2011
2012:2	Valdeltagandet 2011
2012:3	Ålands externa varu- och tjänstehandel 2011
2012:4	Befolkningen 2011
2012:5	Kommunernas och kommunalförbundens ekonomi och verksamhet 2011
2013:1	Ålandsprovet 2012 – En mätning av de åländska sjätteklassisternas matematikkunskaper
2013:2	Turiststatistik 2012

# ÅLANDS STATISTIK OCH UTREDNINGSBYRÅ

Ålands statistik- och utredningsbyrå, ÅSUB, är en fristående enhet vars huvuduppgift är att verka som Ålands officiella statistikmyndighet och bedriva kvalificerad utrednings- och forskningsverksamhet.

ÅSUB producerar fortlöpande aktuell statistik inom en rad olika samhällsområden. Tyngdpunkten i analysverksamheten utgörs av utredningar inom det ekonomiska-politiska området. Statistiska sammanställningar publiceras regelbundet i serierna ÅSUB Statistik och ÅSUB Statistikmeddelande, medan serien ÅSUB Rapport innehåller utredningar, analyser och annan information om Ålands ekonomi och samhälle.

Mer information om verksamheten och publikationer finns på ÅSUB:s hemsida [www.asub.ax](http://www.asub.ax)



ÅLANDS STATISTIK- OCH  
UTREDNINGSBYRÅ

Tfn +358 (0)18 25490  
Fax +358 (0)18 19495  
[info@asub.ax](mailto:info@asub.ax)  
[www.asub.ax](http://www.asub.ax)

Ålandsvägen 26  
PB 1187  
AX-22 111 MARIEHAMN