

Publicerad: 2-11-2017

Kenth Häggblom, statistikchef, tel. +358 (0)18 25 497

Sanna Roos, tillf. utredare, tel. +358 (0)18 25 583

Könsperspektiv på hushåll, åldringsvård och våld i nära relationer

I korthet

Sedan år 2000 har antalet kvinnor på Åland ökat med 1 600 och männen med närmare 1 900. Detta betyder att det kvinnoöverskott som tidigare har funnits i befolkningen har krympt till under 100 personer. Eftersom det fortfarande finns en stor kvinnomajoritet i de äldsta åldersgrupperna, betyder det att det finns ett överskott av män i yngre åldrar, främst i skolålder och upp till 30 år.

Antal hushåll har ökat snabbare än befolkningen, genom att de små hushållen med en eller två personer har vuxit i antal. Enpersonshushållen har blivit 1 500 flera sedan år 2000 och det är män som står för merparten av denna ökning. Fortfarande är dock en något större del av de drygt 5 400 ensamboende kvinnor. De är i majoritet bland de äldre medan det finns flera män bland de yngre som bor ensamma.

När det gäller familjer är det främst par utan hemmaboende barn som har blivit flera. Detta kan sättas i relation till att den övervägande delen av befolkningstillväxten under perioden har skett i åldrarna 50–74 år. För barnfamiljernas del har andelen ensamförsörjarfamiljer stigit något, främst beroende på att familjerna bestående av far och barn har ökat i antal. I nästan 80 procent av barnfamiljerna finns det dock två vuxna.

År 2016 fick 600 personer som var 65 år eller äldre del av äldreomsorg i form av institutionsboende, serviceboende eller kommunalt stödd närståendevård, 390 kvinnor och 210 män. Detta är bara tio procent av de över 6 000 personer som har uppnått pensionsålder, tolv procent av kvinnorna och sju procent av männen. För de personer som har fyllt 85 år är det dock nästan hälften av kvinnorna och en dryg tredjedel av männen som nyttjar äldreomsorgen i någon form. Dessa vårdformer omfattar också en del yngre personer, främst närståendevården där hälften av klinterna är under 65. Den mest vårdbehövande gruppen, de som har fyllt 85, omfattar i

dag 750 personer varav 500 kvinnor och 250 män. Enligt befolkningsprognosen beräknas de på drygt 20 år öka med nästan 1 300 personer och 2040 bestå av 1 250 kvinnor och över 750 män.

Den statistik som bygger på brott som har kommit till polisens kännedom visar att antalet offer för våld i hemmet (familjevåld¹) och våld i nära relationer under perioden 2009–2016 har varierat mellan knappt 20 och nästan 60 personer per år. Två tredjedelar av de utsatta har varit kvinnor och flickor. Bland offren under 18 år finns dock en majoritet pojkar. Av de misstänkta för dessa brott var 80 procent män. I de fall där den misstänkta var en man var över tre fjärdedelar av de utsatta kvinnor, medan det i de fall där en kvinna var misstänkt förövare fanns en stor andel män bland offren, närmare fyra av fem. I nästan 250 fall rör det sig om fysiskt våld, medan frihetsberövande, hot och tvång står för drygt 70 fall. Sexuellt våld har bara anmälts i några få fall.

En majoritet av de kvinnor som har drabbats av våld från en närstående har varit bosatta i ett annat hushåll än den misstänkte, medan det för de utsatta männen del har varit något vanligare att bo i samma hushåll som utövaren av våldet. Under de aktuella åren finns totalt nästan 120 fall där den misstänkte våldsutövaren är gift eller sambo med offret och närmare 75 fall där förövaren är en tidigare partner. Nästan 90 av de misstänkta är en förälder till den utsatta, medan det i knappt 40 fall rör sig om ett syskon, ett barn eller någon annan som bor i samma hushåll.

Brottsstatistiken ger ingen fullständig bild av våld i nära relationer, eftersom det kan finnas många fall där våldet inte anmäls till polis. Enligt landskapsregeringens undersökning *Våld i nära relationer på Åland 2017* har 28 procent av de tillfrågade i något skede av sitt liv blivit utsatta för denna typ av våld. En tydlig könsskillnad framkommer i och med att siffran är 36 procent för kvinnor och 20 procent för män. Om man ser till bara de tolv senaste månaderna är andelen 16 procent för kvinnorna och 9 procent för männen. En tredjedel av dem som säger sig ha blivit utsatta det senaste året bor i ett hushåll med minderåriga barn.

I enkätundersökningens material är psykiskt våld den vanligaste typen av våld i nära relationer som de tillfrågade säger sig ha blivit utsatta för någon gång i livet. Andelen är 30 procent för kvinnorna och 13 procent av männen. Fysiskt våld och hot om våld har en något jämnare könsfördelning i och med att 22 procent av kvinnorna och 15 procent av männen uppger sig ha drabbats. För sexuellt våld är könsskillnaderna desto större. Det rapporteras av nio procent av kvinnorna och en procent av männen. De som har upplevt våld under de senaste tolv månaderna uppger i 40 procent av fallen den

¹ Brottsstatistiken använder begreppet 'familjevåld', vilket är en direkt översättning av det finska begreppet 'perheväkivalta'. I den här rapporten använder vi dock i stället begreppet 'våld i hemmet', vilket är den svenska översättningen som används i Europarådets konvention om förebyggande och bekämpning av våld mot kvinnor och våld i hemmet (Istanbulkonventionen, 2015).

nuvarande partnern som utövare, medan 35 procent pekar ut en före detta partner. Våld från en förälder anger 13 procent att de har drabbats av.

Äldre personer anses ofta ha större risk att drabbas av våld i nära relationer eftersom de är mera beroende av andras hjälp. Brottsstatistiken innehåller relativt få fall där personer som har fyllt 65 år är offer. Enkätundersökningen *Hälsa och livskvalitet bland äldre män och kvinnor på Åland*² från 2015 visar att tre procent av de äldre kvinnorna och en procent av de äldre männen hade blivit utsatta för våld i nära relationer under det senaste året. Tre fjärdedelar av dessa var gifta, samboende eller särboende. För både män och kvinnor var det vanligare att bli utsatt för våld om man hjälpte någon med nedsatt funktionsförmåga i samma hushåll. En större andel av de våldsutsatta männen än av kvinnorna fungerade som officiella närstående vårdare. Av dem som råkat ut för våld var det en större andel av de äldre kvinnorna än av männen som uppgav att de hade en dålig livskvalitet.

I undersökningen *Våld i nära relationer på Åland 2017*³, där definitionen av våld var bredare och beskrivningarna av våldsformerna mera detaljerade, var andelen våldsutsatta äldre under det senaste året högre, 15 procent av kvinnorna och två procent av männen. Detta visar på utmaningarna i att kartlägga en så komplex och känslig fråga som våld i nära relationer.

1 Uppdrag, avgränsningar och förklaringar

Utvecklingen mot ett mer jämställt samhälle kräver kunskap om människornas levnadsförhållanden. ÅSUB har på uppdrag av landskapsregeringen sammanställt en bilaga till landskapets budget för 2018, bilagan har sitt huvudfokus på våld i nära relationer. Som bakgrund finns statistik om familje- och hushållsstrukturen samt om äldreomsorgen inklusive närståendevård.

Det är sjunde gången som en särskild genusanalys av olika politikområden finns som bilaga till budgeten. Tidigare har tyngdpunkten legat på bland annat ekonomi, arbetsliv, hälsa och livsstil, integration, demografiska förändringar, inflytande och brottslighet.

Trygghet är ett grundläggande behov hos människan och en förutsättning för ett jämlikt och rättvist samhälle. Det är därför viktigt att belysa förekomsten av våld och hot om våld som, speciellt när det förekommer inom den egna familjen eller i kretsen av närstående, kan medföra en otrygghet och konsekvenser som avsevärt sänker livskvaliteten.

I denna bilaga görs ett försök att visa i vilken grad kvinnor och män är representerade som utövare respektive som utsatta för våld i nära relationer. De

² Boman, 2016

³ Roos, 2017

berördas förhållande till varandra (t.ex. partner, förälder–barn, närstående vårdare–vårdad) är en intressant faktor liksom deras ålder. Ytterligare redovisas de könsskillnader som finns när det gäller olika typer av våld, t.ex. fysiskt, psykiskt och sexuellt. Uppgifterna baseras både på våld som har polisanmälts och på egna upplevelser av våld.

I arbetet för ett mer jämlikt samhälle med förbättrade villkor för kvinnor och män, flickor och pojkar, är våldet i nära relationer en viktig aspekt att beakta.

Källorna för uppgifterna är statistik från ÅSUB och Statistikcentralen (SC) samt enkätundersökningar från Ålands landskapsregering (LR) och Högskolan på Åland (HÅ), vilket framgår vid respektive tabell och figur. Statistiken omfattar hela Åland.

ÅSUBs personal står gärna till tjänst med upplysningar om sammanställningen. Mera uppgifter om de aktuella statistikområdena finns på ÅSUBs hemsida (www.asub.ax) och i ÅSUBs publikationer. På hemsidans temaingång Kvinnor och Män samt i publikationen På tal om jämställdhet ligger fokus också på könsuppdelade fakta.

2 Befolkning, familjer och hushåll under 2000-talet

Könsfördelningen i befolkningen totalt sett är jämn med ett knappt hundratal flera kvinnor än män. I olika åldersgrupper är dock bilden i någon mån annorlunda. Bland barn i skolålder och ungdomar upp till 30 år finns det ett överskott av pojkar och män, medan kvinnorna utgör en tydlig majoritet i de äldsta åldersgrupperna.

Tabell 1. Befolkning efter kön och ålder 2016

Ålder	Antal			Könsfördelning, procent	
	Totalt	Kvinnor	Män	Kvinnor	Män
Totalt	29 214	14 647	14 567	50	50
0-6	2 184	1 095	1 089	50	50
7-15	2 913	1 394	1 519	48	52
16-29	4 430	2 068	2 362	47	53
30-49	7 470	3 688	3 782	49	51
50-64	6 048	3 125	2 923	52	48
65-74	3 583	1 807	1 776	50	50
75-84	1 841	979	862	53	47
85+	745	491	254	66	34

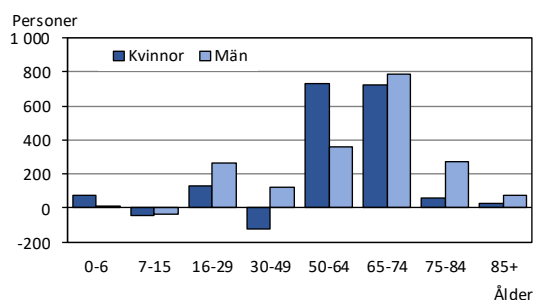
Källa: ÅSUB Befolkning

2.1 De yngre pensionärerna har ökat mest

Ålands folkmängd är nästan 3 500 personer större nu än år 2000. Kvinnorna har blivit 1 600 flera och männen har ökat med närmare 1 900, varför kvinnoöverskottet som tidigare har funnits i befolkningen nästan har försvunnit.

De som är 65 år eller äldre har blivit över 1 900 flera under perioden. Största delen av denna ökning har skett bland de yngre pensionärerna, de som är 65–74 år. I denna grupp har kvinnorna och männen ökat lika mycket. Däremot står männen för större delen av den ökning som har skett bland de 75 år fyllda. En betydande tillväxt har också skett i åldrarna 50–64 år, 1 100 personer. I denna grupp har kvinnorna ökat dubbelt så mycket som männen.

Figur 1. Förändring av antalet invånare efter kön och ålder 2000 - 2016



Källa: ÅSUB Befolkning

2.2 Allt flera småhushåll

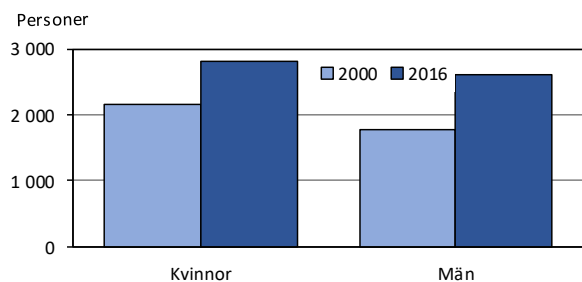
Antalet bostadshushåll har stigit med 2 600 sedan år 2000 och var 13 700 i slutet av 2016. Ökningen av antalet hushåll varit snabbare än befolkningstillväxten vilket innebär att medelhushållsstorleken har sjunkit från 2,3 till 2,1 personer. Nästan hela ökningen gäller hushåll med en eller två personer.

Tabell 2. Hushåll efter storlek 2000 och 2016

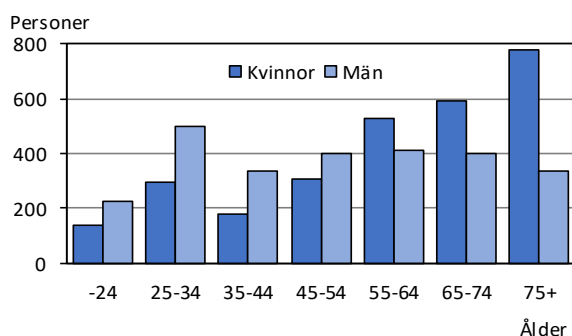
Personer i hushållet	2000	2016	Förändring
Hushåll totalt	11 074	13 699	2 625
1	3 933	5 424	1 491
2	3 296	4 512	1 216
3	1 573	1 665	92
4	1 442	1 445	3
5	602	480	-122
6+	228	173	-55
Personer i hushåll totalt	25 499	28 753	3 254
Hushållens medelstorlek	2,3	2,1	-0,2

Källa: ÅSUB Befolkning

Enpersonshushållen har blivit 1 500 flera och var drygt 5 400 sista december 2016. Män står för en större del av ökningen, men det är fortfarande något flera kvinnor än män som bor ensamma. Från 55 års ålder och uppåt är kvinnorna i majoritet av de ensamboende, medan männen är flera i de yngre åldersgrupperna. Över en tredjedel av enpersonshushållen utgörs av kvinnor över 55 år.

Figur 2. Enpersonshushåll efter kön 2000 och 2016


Källa: ÅSUB Befolkning

Figur 2. Enpersonshushåll efter kön och ålder 2016


Källa: ÅSUB Befolkning

2.3 Par utan barn har blivit den vanligaste familjetypen

Familjerna har blivit över 1 000 flera sedan år 2000 och var 2016 över 8 000. Den stora ökningen har skett för par utan hemmaboende barn och de är nästan hälften av familjerna, medan 40 procent är barnfamiljer med minst ett barn under 18 år. Drygt 10 procent av familjerna består av ett par eller av en ensamstående förälder med hemmaboende barn som har fyllt 18. En familj omfattar högst två generationer och kan utgöras av ett gift eller samboende par eller par med registrerat partnerskap, med eller utan barn i hushållet, samt en ensamstående förälder med barn. Ett hushåll består av alla personer som bor stadigvarande i en gemensam bostad oberoende av familjeförhållanden.

Tabell 3. Familjer 2000 och 2016

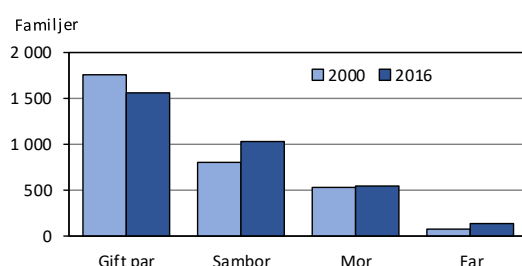
Familjetyp	2000	2016	Förändring 2000 - 2016
Familjer totalt	7 048	8 131	1 083
Barnfamiljer	3 142	3 254	112
Giftn/sambor och barn	2 554	2 584	30
Mor och barn	516	541	25
Far och barn	72	129	57
Familjer utan barn under 18 år	3 906	4 877	971
Giftn/sambor utan barn	2 804	3 932	1 128
Giftn/sambor med barn 18+	743	570	-173
Mor och barn	279	290	11
Far och barn	80	85	5

Källa: ÅSUB Befolkning

2.4 I fyra av fem barnfamiljer finns två vuxna

I nästan 80 procent av barnfamiljerna finns det två vuxna, medan drygt 20 procent har bara en förälder. Andelen ensamförsörjarfamiljer har stigit något under 2000-talet, främst beroende på att far och barnfamiljerna har ökat i antal. Det är ändå bara i var femte enföräldersfamilj som den vuxna är en man. Från år 2000 har andelen av barnen som bor med bara en förälder sjunkit för dem som är under nio år, men ökat för de äldre. Av de yngsta barnen (0–2 år) bor 90 procent med två föräldrar, 9 procent med mamma och 1 procent med pappa. Av 13–15-åringarna bor 76 procent med två föräldrar, 20 procent med mamma och 4 procent med pappa.

Figur 4. Antal barnfamiljer efter försörjare 2000 och 2016



Källa: ÅSUB Befolkning

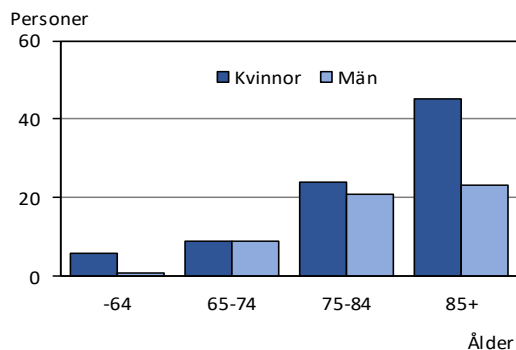
Flera kvinnor än män är fränskilda, 1 450 respektive 1 100. Sedan år 2000 har ökningen varit 600 för kvinnorna och 400 för männen. Detta ger dock ingen fullständig bild av familjesplittringen eftersom också många samboende separerar och många av de skilda och separerade även ingår i någon ny familjekonstellation.

3 Äldreomsorg

Det finns en stark koppling mellan ålders- och könsstrukturen i befolkningen och nyttjandet av kommunal äldreomsorg. I de äldsta åldersgrupperna som har det största vårdbehovet är merparten av kvinnorna ensamstående medan männen i högre grad är gifta. Det finns en stor majoritet kvinnor bland dem som nyttjar institutionsvård och serviceboende liksom hos dem som fungerar som närstående vårdare.

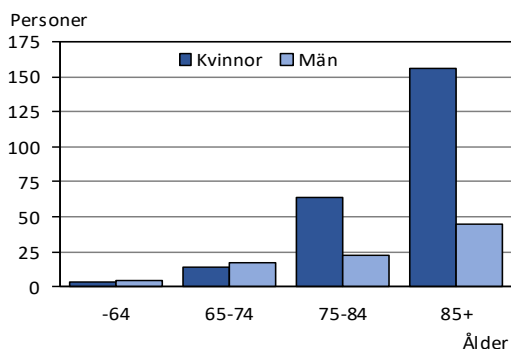
3.1 Större kvinnomajoritet på serviceboenden än inom institutionsvården

Inom institutionsvården för äldre fanns i slutet av 2016 nästan 140 klienter, varav 60 procent var kvinnor och 40 procent män. Kvinnomajoriteten fanns till största delen bland dem som var 85 år eller äldre. Hälften av de boende fanns i denna åldersgrupp. Också bland de fåtal klienter som var under 65 år fanns det flest kvinnor. Denna vårdform finns på Trobergshemmet, Oasen och Sunnanberg.

Figur 5. Antal klienter inom institutionsvård för äldre 2016 efter ålder och kön


Källa: ÅSUB Socialväsande

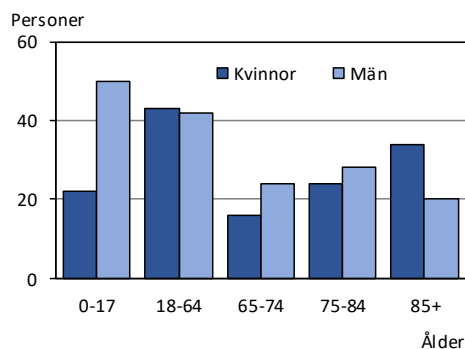
På de kommunala serviceboendena fanns 325 personer. Kvinnomajoriteten var större än inom institutionsvården, 73 procent. Koncentrationen till den äldsta åldersgruppen var också större; över 60 procent var 85 år eller äldre.

Figur 3. Antal klienter i serviceboende 2016 efter ålder och kön


Källa: ÅSUB Socialväsande

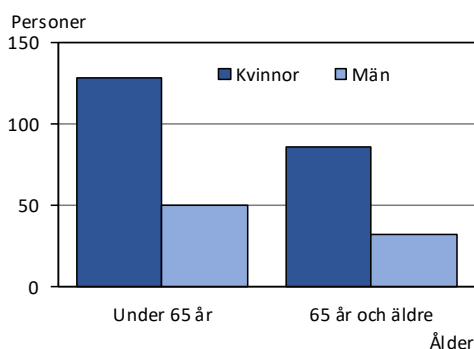
3.2 Tre av fyra närståendevårdare är kvinnor

Drygt 300 personer fick kommunalt stödd närståendevård i slutet av 2016, varav 46 procent var kvinnor och 54 procent män. Av klienterna var knappt hälften 65 år eller äldre. Bland de unga under 18 år var en stor majoritet pojkar, medan könsfördelningen var jämn bland 18-64-åringarna. Också bland de 65 år fyllda fanns det lika många kvinnor som män, dock så att kvinnorna var betydligt flera bland de som var 85 och äldre, medan männen var i majoritet bland de yngre pensionärerna som fick närståendevård.

Figur 7. Vårdade i närståendevård 2016 efter ålder och kön

Källa: ÅSUB Socialväsende

De som lyfte stöd för att vårda någon närstående var till nästan tre fjärdedelar kvinnor. Drygt 60 procent av vårdarna var under 65 år och 40 procent var 65 eller äldre. Könsfördelningen var likadan i båda åldersgrupper.

Figur 8. Närståendevårdare efter ålder och kön 2016

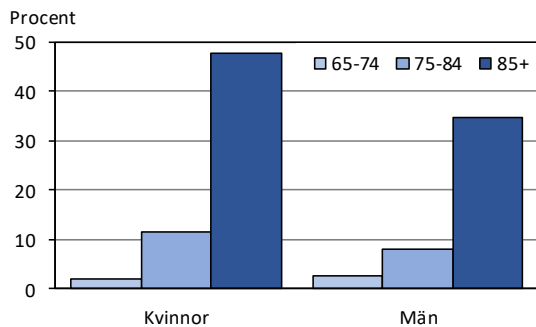
Källa: ÅSUB Socialväsende

Förutom ovannämnda serviceformer som redovisas på klientbasis kan det också noteras att nästan 600 pensionärshushåll fick kommunal hemtjänst i slutet av 2016. I hälften av dessa var den äldsta personen 85 år eller äldre och i en tredjedel av fallen mellan 75 och 84 år.

3.3 Kvinnor över 85 år nyttjar äldreomsorgen i störst utsträckning

Sammanlagt är det tio procent av de 65 år fyllda som finns inom antingen institutionsvård för äldre, serviceboende eller närståendevård. För kvinnor är siffran tolv procent och för männen sju. Skillnaden mellan de olika åldersgrupperna är dock stor. Av 65–74-åringarna är det bara ett par procent av kvinnorna och männen som nyttjar dessa omsorger. I 75–84-årsåldern är andelen runt tio procent, lite högre för kvinnorna än för männen. Bland de 750 personer som har fyllt 85 år är andelen 43 procent. Nästan hälften av kvinnorna i denna grupp och drygt en tredjedel av männen kommer i åtnjutande av någon av dessa kommunala eller kommunalt stödda tjänster.

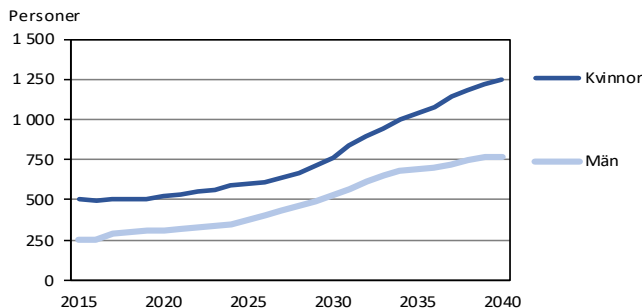
Figur 9. Andel av invånarna som utnyttjar institutionsvård för äldre, serviceboende eller närstående vård efter ålder och kön



Källa: ÅSUB Socialväsende

Hittills under 2000-talet har de som är 85 år och äldre ökat med bara 100 personer. På grund av de stora årskullar som har börjat uppnå pensionsålder kommer ökningen småningom att bli betydande. Befolkningsprognosen visar en tillväxt med 250 personer för de som är 85 år och äldre under den närmaste tioårsperioden. Om vi går mer än 20 år framåt i tiden, till 2040, beräknas denna åldersgrupp öka med nästan 1 300 personer till över 2 000. Könsfördelningen ser ut att jämnas ut något. Från dagens läge där två tredjedelar av de 85 år fyllda är kvinnor kommer andelen enligt prognosen att sjunka till 60 procent.

Figur 10. Befolkning 85 år och äldre 2015 – 2040 efter kön, prognos



Källa: SC

4 Våld i nära relationer som kommit till polisens kännedom på Åland

Våld i nära relationer är ett samhällsproblem som berör alltför många kvinnor och män samt flickor och pojkar. I det följande presenterar vi uppgifter om våld i hemmet och våld i nära relationer på Åland. Uppgifterna gäller tidsperioden 2009-2016 och är hämtade från den officiella brottsstatistiken som Statistikcentralen publicerar. Genom att granska uppgifterna under en längre tidsperiod blir ändringar i brottsstatistiken mer tydliga. Å andra sidan har tidigare studier visat att en stor del av våld i nära relationer aldrig kommer till polisens kännedom.

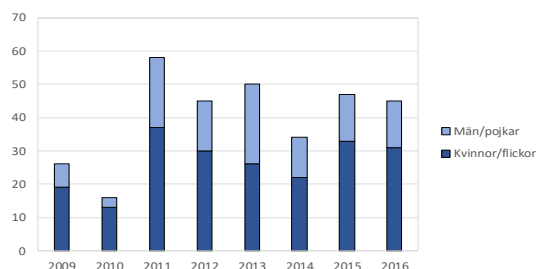
Uppgifterna som vi presenterar i det här kapitlet omfattar bland annat antalet offer och misstänkta samt brottsformerna. Vi lägger uppmärksamhet även på åldersgrupper, boendeform samt på förhållandet mellan offret och den misstänkta.

Flera lagförändringar genomfördes i strafflagen under 2010-talet, vilket har påverkat statistiken om våld i hemmet och våld i nära relationer. År 2011 kriminaliserades lindrigt våld mot en närstående person och sexuellt utnyttjande av en person som är medvetslös eller på ett annat sätt i ett hjälplöst tillstånd. Genom en ytterligare lagförändring kriminaliserades olaga förföljelser år 2014. Olaga förföljelser handlar om utsatthet, där förövaren upprepade gånger hotar, följer efter, iakttar eller på något annat sätt kontaktar den utsatta med målsättningen att skapa rädsla eller ångest.

4.1 Statistik om brottsoffren för våld i nära relationer på Åland 2009-2016

Figur 11 visar att det årliga antalet brottsoffer för våld i hemmet och våld i nära relationer under 2009-2016 varierade mellan 16 (2010) och 58 (2011) personer. Under det senaste statistikåret (2016) blev 45 ålänningar utsatta för brott som handlade om våld i hemmet och våld i nära relationer. Statistiken för samma tidsperiod visar även att en större andel av brottsoffren var kvinnor och flickor (66 %). Kvinnornas och flickornas andel bland brottsutsatta för våld i hemmet och våld i nära relationer varierade mellan 52 procent (2013) och 81 procent (2010) under 2009-2016.

Figur 11. Antal offer för brott inom våld i hemmet och våld i nära relationer på Åland 2009-2016 efter kön



Källa: SC

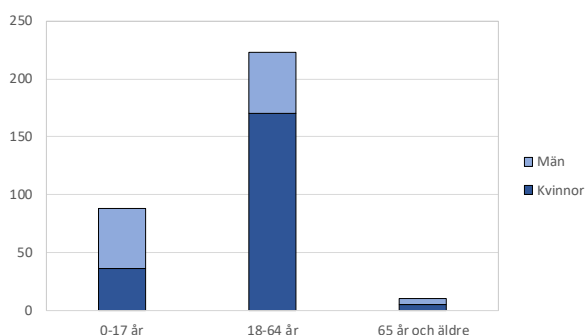
Till statistiken om brottsoffren för våld i hemmet och våld i nära relationer hör även åldersuppgifter. Den största åldersgruppen för brottsoffren inom våld i hemmet och våld i nära relationer under 2009-2016 bestod av personer i arbetsför ålder (69 %) (Figur 12). Den årliga andelen brottsutsatta i arbetsför ålder varierade mellan 56 procent (2012) och 82 procent (2016) under tidsperioden.

Det är viktigt att uppmärksamma de minderåriga som är utsatta för våld i hemmet och våld i nära relationer. Tidigare studier har visat att barn, som bor i en familj där fysiskt våld förekommer, har sex gånger större risk att bli utsatta för våld i nära relationer än andra barn⁴. Totalt 27 procent av brottsoffren för våld i hemmet och

⁴ Brå (Brottsförebyggande rådet) 2014:8

våld i nära relationer var minderåriga under 2009-2016. Dessutom förekommer utsatthet bland äldre ålänningar (65 år och äldre). Tre procent av brottsoffren för våld i hemmet och våld i nära relationer under 2009-2016 var äldre ålänningar. De minderårigas andel varierade under tidsperioden mellan 16 procent (2016) och 44 procent (2012), medan de äldres andel varierade mellan noll procent (2010, 2012) och nio procent (2014).

Figur 12. Antal offer för brott inom våld i hemmet och våld i nära relationer på Åland 2009-2016 efter ålder och kön



Källa: SC

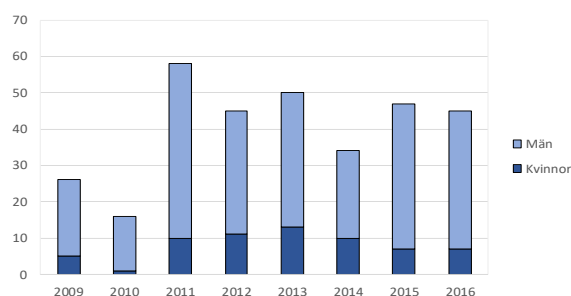
Den könsfördelade brottsstatistiken för våld i hemmet och våld i nära relationer under 2009-2016 (Figur 12) visar även att de flesta i gruppen av brottsoffer i arbetsför ålder var kvinnor (76 %). Däremot bland minderåriga var det mer vanligt för pojkar (59 %) att bli brottsoffer för våld i hemmet och våld i nära relationer jämfört med flickor. Könsfördelningen var jämnast bland de äldre våldsutsatta, varav hälften (50 %) var kvinnor och hälften (50 %) var män.

4.2 Misstänkta för våld i nära relationer och våldsförbarna

Brottsstatistiken om våld i hemmet och våld i nära relationer innehåller även uppgifter om de misstänkta⁵. Figur 13 visar att likt antalet utsatta varierade det årliga antalet misstänkta mellan 16 (2010) och 58 (2011) personer under 2009-2016. De senaste uppgifterna visar att 45 ålänningar var misstänkta för brott inom våld i hemmet och våld i nära relationer år 2016 (se Figur 13). Statistiken för 2009-2016 visar även att en större andel av de misstänkta under samma tidsperiod var män och pojkar (80 %). Männens och pojkarnas andel bland de misstänkta för våld i hemmet och våld i nära relationer varierade mellan 71 procent (2014) och 94 procent (2010) under tidsperioden.

⁵ Misstänkta är straffmyndiga personer som av polis eller åklagare anses skäligen misstänkta för brott

Figur 13. Antal misstänkta för brott inom våld i hemmet och våld i nära relationer på Åland 2009-2016 efter kön



Källa: SC

Tabell 4 visar att i de flesta enskilda fall av våld i hemmet och våld i nära relationer under 2009-2016 var offret en kvinna och den misstänkta en man (62 % av brottsfallen inom våld i hemmet och våld i nära relationer). I de brottsfall där offret var en man, var den misstänkta något oftare en man (18 % av brottsfallen inom våld i hemmet och våld i nära relationer) än en kvinna (16 % av brottsfallen inom våld i hemmet och våld i nära relationer). Det var mest sällan förekommande att kvinnor var både offren och de misstänkta inom våld i hemmet och våld i nära relationer (4 % av brottsfallen inom våld i hemmet och våld i nära relationer).

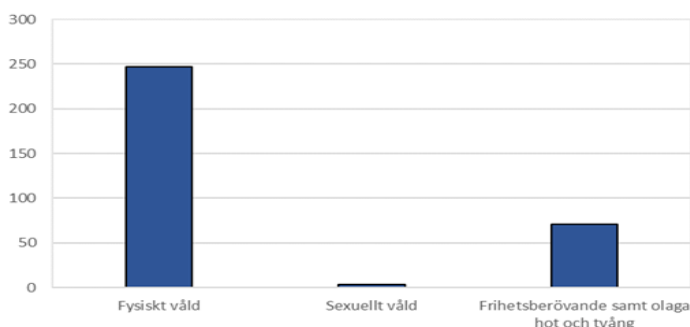
Tabell 4. Andel (%) brottsfall inom våld i hemmet och våld i nära relationer på Åland med kvinnor och män som misstänkta och offer 2009-2016

	Misstänkta män	Misstänkta kvinnor
Offren män	18	16
Offren kvinnor	62	4

Källa: SC

Brottsstatistiken ger även en uppfattning om de vanligaste våldsformerna på Åland. De flesta våldsformerna inom våld i hemmet och våld i nära relationer under 2009-2016 handlade om fysiskt våld (se Figur 14) som består av mord, dråp eller försök till dråp samt lindrig misshandel, misshandel och grov misshandel. De flesta offren för våldsbrott inom fysiskt våld var kvinnor (61 %), medan de flesta misstänkta för fysiskt våld var män (77 %). Den näst vanligaste våldsformen efter fysiskt våld består av frihetsberövande, olaga hot och olaga tvång. Även inom denna våldsform var de flesta offren kvinnor (82 %), medan de flesta misstänkta var män (90 %). Den mest sällan förekommande våldsformen inom våld i hemmet och våld i nära relationer under 2009-2016 var sexuellt våld som består av sexuellt utnyttjande av en annan person och våldtäkt. De flesta offren för sexuellt våld var kvinnor, medan alla misstänkta för sexuellt våld var män.

Figur 14. Antal brott inom våld i hemmet och våld i nära relationer på Åland 2009-2016 efter brottsform



Källa: SC

En mer detaljerad granskning av enskilda våldsformer under 2009-2016 visar att över hälften (58 %) av de enskilda brottsfallen inom våld i hemmet och våld i nära relationer handlade om misshandel⁶. Under samma tidsperiod bestod var femte (20 %) av de enskilda våldssituationerna inom våld i hemmet och våld i nära relationer av olaga hot. Den tredje största enskilda våldsformen under 2009-2016 var lindrig misshandel (16 %) ⁸. Både brottsrubriken olaga hot och lindrig misshandel genomgick lagförändring år 2011, vilket kan ha påverkat statistiken. Resten av de enskilda våldsformerna under 2009-2016 omfattade försök till dråp eller mord, grov misshandel, sexuellt utnyttjande av barn, våldtäkt, frihetsberövande och olaga tvång. De här våldsformerna hade mindre än tio anmälda brottsfall på Åland under 2009-2016. Även när statistiken om våld i hemmet och våld i nära relationer granskas för enskilda våldsformer under 2009-2016, har de flesta offren varit kvinnor och de flesta misstänkta varit män.

4.3 Förhållandet mellan offret och den misstänkta

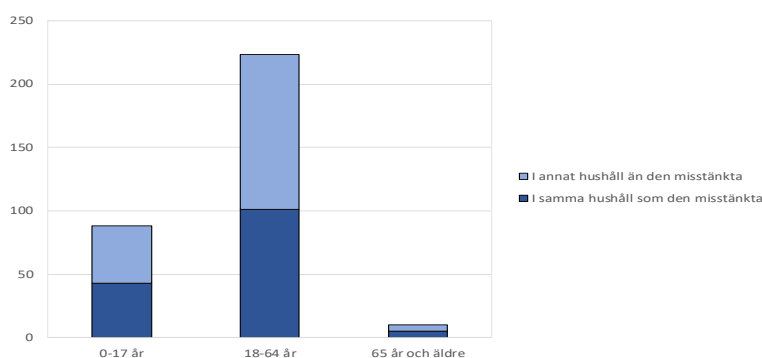
Till brottsstatistiken för 2009-2016 hör även uppgifter om offrets boendeform (*Figur 15*). Andelen offer som bor i samma hushåll som den misstänkta var under tidsperioden relativt låg jämfört med andelen offer som bor i ett annat hushåll än den misstänkta. De åldersrelaterade uppgifterna i *Figur 15* visar att 49 procent av de minderåriga offren och 45 procent av offren i arbetsför ålder bodde i samma hushåll som den misstänkta. Bland de äldre brottsoffren (65 år och äldre) var fördelningen som jämnast med hälften av offren (50 %) i samma hushåll som den misstänkta och hälften av offren (50 %) i ett annat hushåll än den misstänkta.

⁶ Den årliga andelen varierade mellan 42 % (2016) och 81 % (2010)

⁷ Den årliga andelen varierade mellan 12 % (2013) och 33 % (2016)

⁸ Den årliga andelen varierade mellan 11 % (2015) och 21 % (2014)

Figur 15. Antal offer för våld i hemmet och våld i nära relationer som anmäls som brott på Åland 2009-2016 efter ålder och boendeform



Källa: SC

Den könsfördelade statistiken i *Tabell 3* visar att i de flesta brottsfallen inom våld i hemmet och våld i nära relationer har den utsatta varit en kvinna som bor antingen i annat hushåll (37 %) eller i samma hushåll som den misstänkta mannen (25 %). I de brottsfall där den utsatta har varit en man har offret oftast bott i samma hushåll som den misstänkta förövaren (kvinna eller man).

Tabell 3. Andel (%) misstänkta och offren för brott inom våld i hemmet och våld i nära relationer på Åland 2009-2016 efter boendeform och kön

		Misstänkta män	Misstänkta kvinnor
Samma hushåll	Offren män	9,7	9,7
	Offren kvinnor	24,9	2,2
Annat hushåll	Offren män	8,7	6,2
	Offren kvinnor	36,8	1,9

Källa: SC

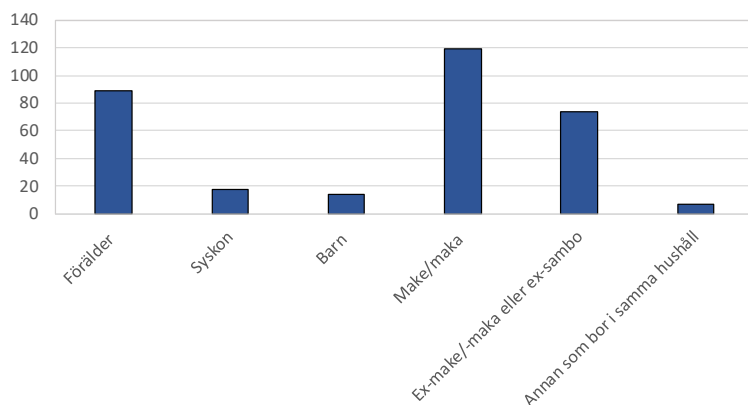
De offer som bor i samma bostadshushåll som den misstänkta har oftast varit gifta eller sambor till våldsutövaren. Den åländska brottsstatistiken för 2009-2016 visar att fler än var tredje brottsfall (37 %) inom våld i hemmet och våld i nära relationer rapporterades mellan makar eller sambor (*Figur 16*). Över hälften (51 %) av offren till makar eller sambor var i åldern 25-44 år⁹. I fler än var fjärde brottsfall (28 %) inom våld i hemmet och våld i nära relationer under 2009-2016 rapporterades föräldern som den misstänkta våldsutövaren. De allra flesta av dessa brottsoffer (94 %) var minderåriga.

Från brottsstatistiken för 2009-2016 framgår även att i fler än var femte fall (23 %) inom våld i hemmet och våld i nära relationer uppgavs offrets ex-make, ex-maka eller ex-sambo som den misstänkta våldsutövaren. De flesta (57 %) av dessa offer

⁹ Av de utsatta var 18 % i gruppen 18-24 år, 18 % i gruppen 45-54 år, 12 % i gruppen 55-64 år och 2 % i gruppen 65 år och äldre

var i åldern 25-44 år¹⁰. Även syskon, barn till den utsatta eller andra personer som bott i samma hushåll som offret uppgavs som den misstänkta våldsutövaren.

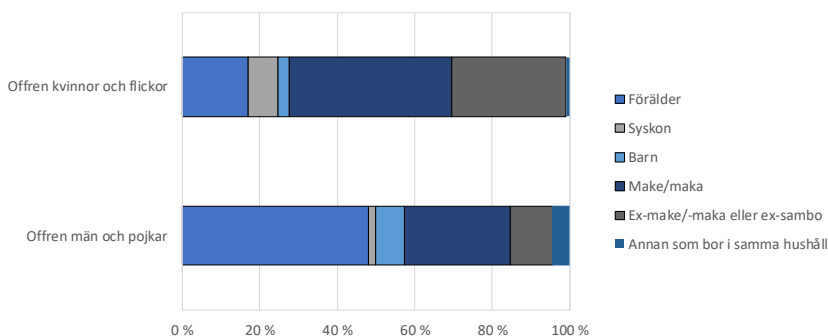
Figur 16. Antal offer för våld i hemmet och våld i nära relationer på Åland 2009-2016 efter förhållandets natur mellan offret och den misstänkta



Källa: SC

Figur 17 visar att för män och pojkar var den misstänkta våldsutövaren oftast föräldern (48 % av brottsfallen), medan för kvinnor och flickor var den misstänkta våldsutövaren oftast make (42 % av brottsfallen) under 2009-2016.

Figur 17. Andel offer för våld i hemmet och våld i nära relationer på Åland 2009-2016 efter förhållandets natur och kön



Källa: SC

¹⁰ Av de utsatta var 15 % i gruppen 18-24 år, 16 % i gruppen 45-54 år, 10 % i gruppen 55-64 år och 3 % i gruppen 65 år och äldre

5 Förekomst av våld i nära relationer på Åland 2016

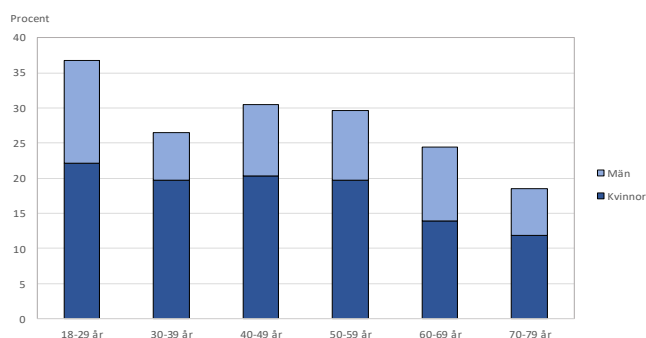
Förekomsten av våld i nära relationer kan vara svårt att beräkna från brottsstatistiken, eftersom statistiken omfattar endast våldet som har kommit till polisens kännedom. De som blivit utsatta för våld i nära relationer väljer dock ofta att inte anmäla våldet på grund av den emotionella makten som våldsutövaren har över den utsatta. Det är därmed viktigt att komplettera uppgifterna från brottsstatistiken med material från enkätundersökningar för att få fram en mer realistisk bild av förekomsten av våld i nära relationer på Åland.

5.1 Våld i nära relationer bland ålänningar

Enligt undersökningen *Våld i nära relationer på Åland 2017* har 28 procent av ålänningarna (18-79 år) blivit utsatta för våld i nära relationer i något skede av sitt liv. Det är mer vanligt att kvinnor (36 %) är utsatta för våld i nära relationer jämfört med män (20 %)¹¹.

De åldersfördelade resultaten (*Figur 18*) visar att utsatthet för våld i nära relationer i något skede av livet är vanligast bland de yngsta (18-29 år) och mest sällan förekommande bland de äldsta (70-79 år). Totalt 37 procent av de yngsta svarande har varit utsatta för våld i nära relationer i något skede av sitt liv, medan den motsvarande andelen var 19 procent bland de allra äldsta. Resultaten behöver betraktas som en miniminivå för utsatthet ur livstidssynvinkel, eftersom bland annat minneseffekterna påverkar resultaten för den beräknade förekomsten av våld i nära relationer¹².

Figur 18. Andel (%) svarande som varit utsatta för våld i nära relationer i något skede av sitt liv efter ålder och kön



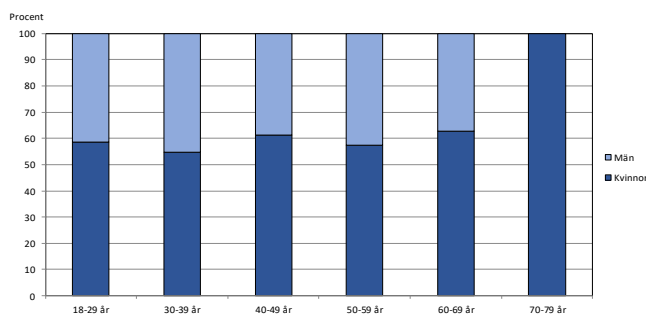
Källa: LR, 2017

¹¹ Viktade svar användes i analyserna. χ^2 -test: $\chi^2(2) = 18.18, p < .001$

¹² Minneseffekterna i samband med traumatiserande händelser kan bland annat innebära att personen förträngt händelserna eller att personen undviker att tänka på våldet.

När utsatthet för våld i nära relationer begränsas till de senaste tolv månaderna visar resultaten att fler än var tionde ålänning (12 %) är bland de utsatta. Återigen är utsattheten för våld i nära relationer större bland kvinnor (16 %) jämfört med män (9 %). Från *Figur 19* framgår att andelen utsatta kvinnor är större än andelen utsatta män oberoende av åldersgrupp.

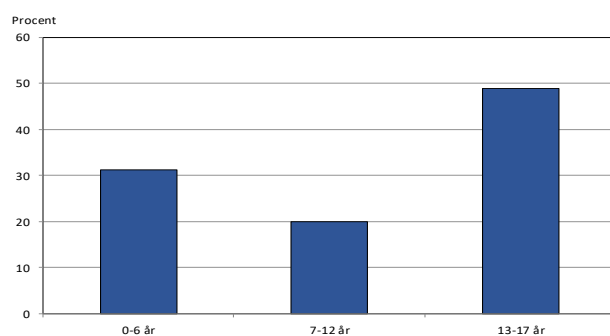
Figur 19. Fördelning av utsatthet (%) mellan kvinnor och män bland de i urvalet som blivit utsatta under de senaste tolv månaderna efter ålder



Källa: LR, 2017

Många av de utsatta vuxna bor i samma hushåll med ett eller flera barn. Totalt 34 procent av de som har blivit utsatta för våld i nära relationer under de senaste tolv månaderna rapporterar att de bor i ett hushåll där det finns minderåriga barn. Dessa barn var i genomsnitt 10 år gamla (se *Figur 20*). Det är viktigt att uppmärksamma att både direkt och indirekt utsatthet för våld i nära relationer är en riskfaktor för barnets hälsa och välmående.

Figur 20. Andel barn i samma hushåll som de utsatta under de senaste tolv månaderna efter ålder



Källa: LR, 2017

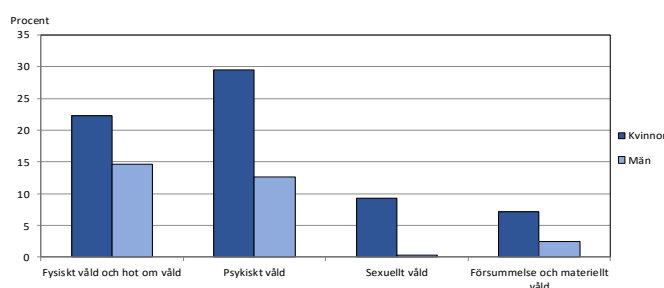
5.2 Psykiskt våld är den vanligaste våldsformen

Resultaten i undersökningen *Våld i nära relationer på Åland 2017* visade att psykiskt våld är den vanligaste våldsformen bland de våldsutsatta (*Figur 21*). Totalt 21 procent av de svarande i undersökningen hade varit utsatta för psykiskt våld i

något skede av sitt liv (30 % av kvinnorna och 13 % av männen¹³). Till psykiskt våld hör verbala kränkningar och skambeläggning samt försök till isolering och kontroll.

Fysiskt våld och hot om våld är den näst vanligaste våldsformen sett ur livstidsperspektiv (se *Figur 21*) med 18 procent utsatta (22 % av kvinnorna och 15 % av männen¹⁴). Fysiskt våld kan handla om örfilar, slag, sparkar, knuffar, stryptag och användning av olika vapen eller andra föremål, medan hot om våld kan riktas mot den utsatta och hennes/hans närstående eller husdjur. Hot om våld kan även riktas mot förövaren själv till exempel i form av hot om självmord.

Figur 21. Utsatthet (%) för våld i nära relationer i något skede av livet efter våldsform och kön



Källa: LR, 2017

Den tredje vanligaste våldsformen sett ur livstidsperspektiv är sexuellt våld. Totalt fem procent av de svarande i undersökningen hade varit utsatta för sexuellt våld i något skede av sitt liv (9 % av kvinnorna och mindre än 1 % av männen¹⁵). Sexuellt våld definieras i lagstiftningen som kränkningar och övergrepp med sexuella förtecken. Sexuellt våld kan handla om tvingande till sexuella handlingar av olika slag genom att hota eller hålla fast den utsatta eller sexuellt utnyttja en berusad person. Våldtäkt däremot definieras som en våldshandling i vilken en person tvingas till samlag genom våld eller hot om våld.

Likt sexuellt våld är försummelse och materiellt våld relativt sällan förekommande i samband med våld i nära relationer. Totalt fem procent av de svarande i undersökningen *Våld i nära relationer på Åland 2017* hade varit utsatta för försummelse och/eller materiellt våld vid något skede av sitt liv (7 % av kvinnorna och 2 % av männen¹⁶). Med försummelse avses handlingar där förövaren har förhindrat den utsatta att äta, dricka eller ta medicin och liknande. Materiellt våld däremot kan handla om förövarens försök att kontrollera ekonomin och materiella tillgångar för att öka isoleringen och utsattheten hos den andra, vilket försvårar för den utsatta att lämna relationen.

¹³ En signifikant könsskillnad; $\chi^2(1) = 21.05, p < .001$

¹⁴ En signifikant könsskillnad; χ^2 -test: $\chi^2(1) = 4.76, p = .03$

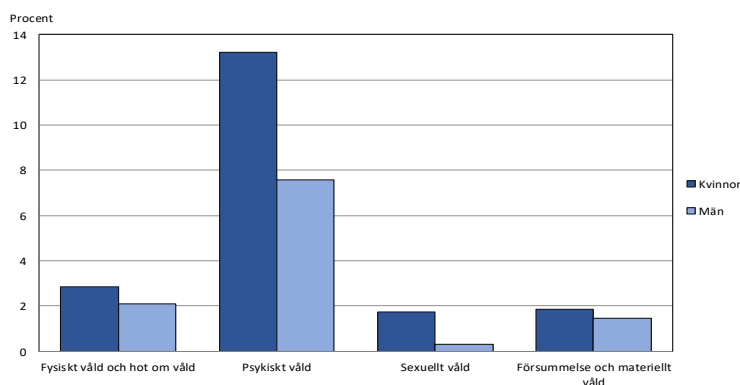
¹⁵ En signifikant könsskillnad; χ^2 -test: $\chi^2(1) = 20.10, p < .001$

¹⁶ En signifikant könsskillnad; χ^2 -test: $\chi^2(1) = 5.33, p = .02$

Totalt 10,3 procent av de svarande i undersökningen *Våld i nära relationer på Åland 2017* hade blivit utsatta för våld i nära relationer under de senaste tolv månaderna. De vanligaste våldsformerna var relativt långt desamma som rapporterades för utsatthet i något skede av livet (se *Figur 22*). Psykiskt våld var den vanligaste våldsformen som både kvinnor (13 %) och män (8 %) hade blivit utsatta för. En stor majoritet (84 %) av de som hade blivit utsatta för våld i nära relationer under de senaste tolv månaderna hade upplevt psykiskt våld. De svarande angav oftast den nuvarande partnern (40 % av fallen) eller den före detta partnern (35 % av fallen) som våldsutövaren. I fler än var tionde fall (13 %) angavs även den egna föräldern som våldsutövare.

Fysiskt våld och hot om våld hade varit den näst vanligaste våldsformen bland utsatta under de senaste tolv månaderna. Totalt 2,4 procent av de svarande (2,8 % av kvinnorna och 2,1 % av männen) som hade blivit utsatta under de senaste tolv månaderna hade upplevt fysiskt våld eller hot om våld. Ungefär var femte (20 %) av de våldsutsatta under de senaste tolv månaderna hade upplevt fysiskt våld och/eller hot om våld. Som våldsutövaren nämndes oftast den före detta partnern (44 % av fallen) eller den nuvarande partnern (40 % av fallen). Även föräldrar, syskon och sambon uppgavs som våldsutövare.

Figur 22. Utsatthet (%) för våld i nära relationer i urvalet under de senaste tolv månaderna efter våldsform och kön



Källa: LR, 2017

Figur 22 visar att försummelse och materiellt våld är en relativt sällan förekommande våldsform. Totalt 1,6 procent av de våldsutsatta svarande under de senaste tolv månaderna hade blivit utsatta för försummelse och/eller materiellt våld. Kvinnorna hade blivit något mer utsatta jämfört med männen (1,8 % av kvinnorna och 1,5 % av männen). Ungefär var tionde (13 %) av de svarande som hade blivit utsatta för våld i nära relationer under de senaste tolv månaderna hade upplevt försummelse och/eller materiellt våld. Återigen nämndes främst den nuvarande (43 % av fallen) eller den före detta partnern (50 % av fallen) som våldsutövaren¹⁷.

¹⁷ Även en sambo nämndes som våldsutövare

Sexuellt våld var den mest sällan förekommande våldsformen och endast en procent av de våldsutsatta under de senaste tolv månaderna hade upplevt sexuellt våld. *Figur 22* visar att kvinnorna var återigen mer utsatta jämfört med männen (1,7 % av kvinnorna och 0,3 % av männen). Totalt åtta procent av de som hade blivit utsatta under de senaste tolv månaderna hade rapporterat om sexuellt våld. I alla händelser av sexuellt våld uppgavs antingen den nuvarande (60 % av fallen) eller den före detta partnern (40 % av fallen) som våldsutövare.

6 Våld i nära relationer bland äldre ålänningar

De äldre (65 år och äldre) anses ofta ha ökad risk för utsatthet för våld i nära relationer, eftersom sjukdomar och andra åldersförändringar bidrar till att personen blir mer beroende av andras hjälp. Bland annat fysiska och kognitiva funktionsnedsättningar samt samboende har identifierats som riskfaktorer för utsatthet¹⁸. I det här kapitlet kartlägger vi de äldres utsatthet för våld i nära relationer på Åland.

6.1 Utsatthetens natur bland de äldre

Den officiella brottsstatistiken för 2009-2016 visar att endast tio äldre (fem kvinnor och fem män) fanns bland offren för våld i hemmet och våld i nära relationer på Åland (se *Figur 11*). Eftersom brottsstatistiken endast innehåller de fall som har kommit till polisens kännedom, använder vi enkätmaterial från undersökningen *Hälsa och livskvalitet bland äldre män och kvinnor på Åland 2015* för att ge en mer omfattande bild av utsattheten bland de äldre. I undersökningen definieras våld som användning av fysiskt våld, makt eller hot som antingen leder till personskador, dödsfall eller psykisk skada (till exempel sexuella kränkningar, maktutövning och förolämpningar). Enligt undersökningens resultat hade tre procent av de äldre kvinnorna och en procent av de äldre männen blivit utsatta för våld i nära relationer under det senaste året.

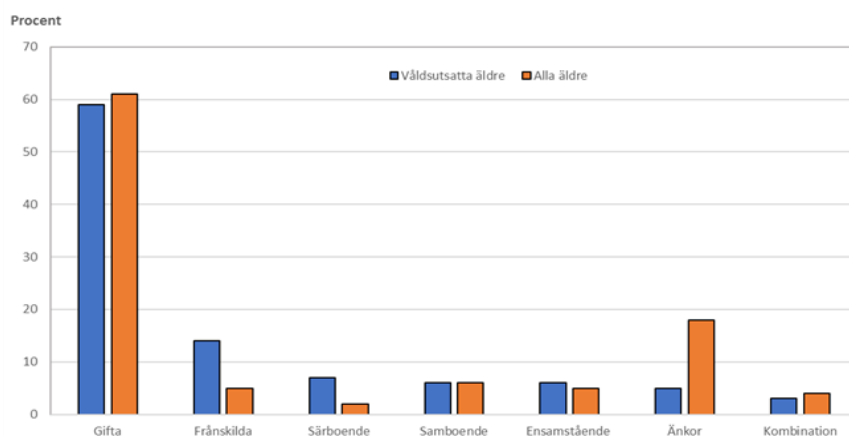
Enkätmaterial innehåller även uppgifter om de äldres livssituation. Resultaten (se *Figur 23*) visar att de flesta äldre som hade blivit utsatta för våld i nära relationer under det senaste året var gifta (59 %). Cirka 14 procent av de utsatta äldre var frånskilda och resten var särboende (8 %), samboende (6 %), ensamstående (6 %), änkor (5 %) eller en kombination av de angivna alternativen (3 %). De flesta av de utsatta äldre uppgav att de bor i en bostad som man själv eller annan familjemedlem äger (82 %). Resten av de utsatta svarande rapporterade att de bor i en hyresbostad (10 %), servicehus/äldreboende (6 %) eller i ett annat boendetyd (1 %).

Enligt resultaten i undersökningen var det relativt vanligt att de äldre som hade blivit utsatta för våld i nära relationer under det senaste året hade hjälpt någon med nedsatt funktionsförmåga i sitt eget hushåll (se *Figur 24*). Totalt 24 procent av de

¹⁸ Hjalmarson & Norman, 2012

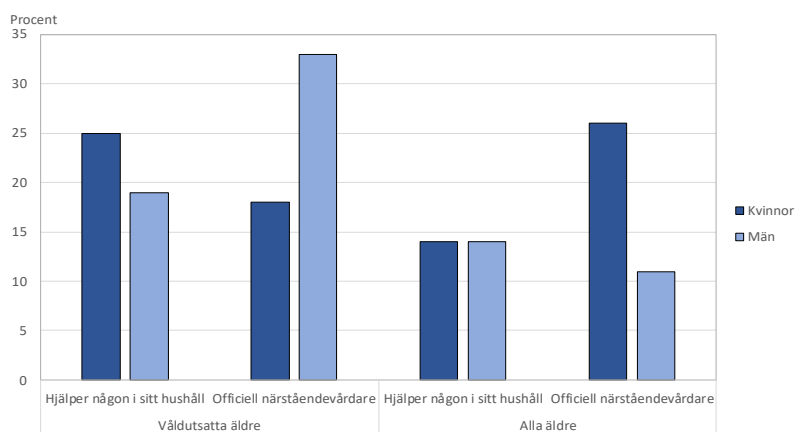
våldsutsatta äldre (25 % av kvinnorna och 19 % av männen) rapporterade att de hjälper någon i sitt hushåll med vardagliga sysslor. Den motsvarande andelen var 14 procent bland alla äldre (14 % av kvinnorna och 14 % av männen). *Det är alltså mer vanligt för de våldsutsatta äldre att hjälpa någon med nedsatt funktionsförmåga i sitt hushåll jämfört med alla äldre. Dessutom är något mer vanligt för de våldsutsatta äldre kvinnorna att göra det jämfört med de våldsutsatta äldre männen.*

Figur 23. Andel (%) våldsutsatta äldre (n = 80) och alla äldre (n = 3 490) efter civilstånd



Källa: HÅ, 2016

Figur 4. Andel (%) våldsutsatta äldre och alla äldre som hjälper någon i sitt hushåll eller som är en officiell närståendevårdare efter kön



Källa: HÅ, 2016

Även om en äldre hjälper någon med nedsatt funktionsförmåga i sitt hushåll, behöver det inte automatiskt betyda att personen får ersättning för det. En officiell närståendevårdare är en person som erhåller ekonomiskt stöd för att ta hand om en sjuk, invaliderad eller åldrande närstående. Totalt 21 procent av de våldsutsatta äldre (18 % av kvinnorna och 33 % av männen) fungerade som officiella närståendevårdare. Den motsvarande andelen bland alla äldre var 19 procent (26 % av kvinnor och 11 % av män). *Det är alltså något mer vanligt att de våldsutsatta äldre*

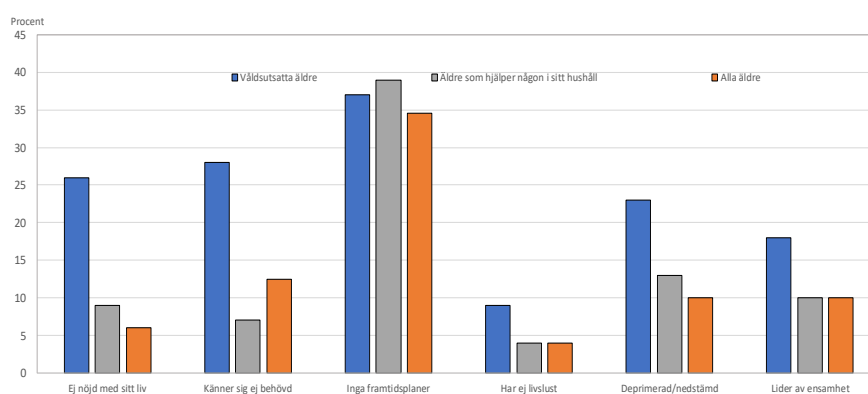
fungerar som närståendevårdare jämfört med alla äldre. Dessutom är det mer vanligt för de våldsutsatta männen att fungera som närståendevårdare jämfört med de våldsutsatta kvinnorna.

6.2 De utsatta och psykisk ohälsa

Att ta hand om någon med nedsatt funktionsförmåga i sitt eget hushåll kan vara tungt och belastande för den äldre. Om man dessutom är utsatt för våld i nära relationer sjunker den upplevda livskvaliteten ytterligare. Resultaten för den upplevda livskvaliteten rapporteras i tre svarsgrupper: bland de äldre som har blivit utsatta för våld i nära relationer under det senaste året, bland de äldre som hjälper någon med nedsatt funktionsförmåga i sitt hushåll och bland alla äldre. De äldres livskvalitet kartlades med hjälp av en skala som innehåller frågor om bland annat hälsa och välbefinnande¹⁹.

Figur 25 visar tydligt att de äldre som hade blivit utsatta för våld i nära relationer under det senaste året upplevde livskvaliteten som sämst jämfört med de äldre som tar hand om någon i sitt eget hushåll eller jämfört med alla äldre. Cirka var fjärde av de våldsutsatta äldre rapporterade att de inte kände sig behövda (28 %), att de inte var nöjda med livet (26 %) eller att de kände sig deprimerade eller nedstämda (23 %). Många av de våldsutsatta äldre led även av ensamhet (18 %) eller saknade livslust (9 %). Det enda området där alla tre svarsgrupper (våldsutsatta äldre, äldre som tar hand om någon i sitt hushåll och alla äldre) hade relativt jämna resultat handlade om framtidsplaner. Totalt sett och oberoende svarsgruppen upplevde var tredje av de äldre att de inte har planer inför framtiden.

Figur 25. Andel (%) äldre med dålig livskvalitet bland våldsutsatta äldre, äldre som hjälper någon i sitt hushåll och alla äldre



Källa: HÅ, 2016

¹⁹ I undersökningen *Hälsa och livskvalitet bland äldre män och kvinnor på Åland 2015* kartlades de svarandes livskvalitet med hjälp av frågorna i skalan för positiv livshållning (LOS; the Life Orientation Scale). För mer information om skalan, se t.ex. Fagerström, 2010

De könsuppdelade resultaten visade att det var mer vanligt för de våldsutsatta äldre kvinnorna att rapportera om dålig livskvalitet jämfört med de våldsutsatta äldre männen. De våldsutsatta kvinnorna rapporterade oftare att de inte var nöjda med livet jämfört med de våldsutsatta männen (31 % respektive 11 %), att de kände sig deprimerade eller nedstämda (23 % respektive 21 %), att de led av ensamhet (18 % respektive 17 %) och att de saknade livslust (11 % respektive 5 %). Däremot rapporterade en större andel av de våldsutsatta äldre männen att de inte kände sig behövda jämfört med de våldsutsatta äldre kvinnorna (32 % respektive 26 %).

Enligt resultaten har de våldsutsatta äldre rapporterat om sämre livskvalitet jämfört med de äldre som tar hand om någon i sitt hushåll eller jämfört med alla äldre. *Figur 25* visar att de äldre som tar hand om någon med nedsatt funktionsförmåga i sitt hushåll i sin tur för vissa frågor har rapporterat om sämre livskvalitet jämfört med alla äldre. De äldre som hjälper någon i sitt eget hushåll rapportera oftare att de inte var nöjda med sitt liv (9 %) och att de kände sig något mer deprimerade eller nedstämda (13 %) jämfört med alla äldre (6 % respektive 10 %). För de äldre som hjälper någon i sitt hushåll var det dock mindre vanligt att inte känna sig behövda jämfört med alla äldre (7 % respektive 13 %).

Även bland de äldre som rapporterade att de tar hand om någon annan i sitt hushåll var kvinnornas livskvalitet sämre jämfört med männen. Kvinnorna rapporterade oftare att de inte var nöjda med livet (11 % av kvinnorna och 5 % av männen), att de kände sig deprimerade eller nedstämda (14 % av kvinnorna och 13 % av männen), att de led av ensamhet (18 % av kvinnorna och 17 % av männen).

Resultaten indikerar att både de äldre som hade blivit utsatta för våld i nära relationer under det senaste året och i vissa fall de äldre som hjälper någon med nedsatt funktionsförmåga i sitt hushåll har lägre livskvalitet jämfört med alla äldre. Det är därmed viktigt att kartlägga hur vardagen ser ut för de svarande som hör till båda svarsgrupperna (totalt 16 svarande). De problem och utmaningar som rapporterades av de flesta av de äldre som hade blivit utsatta för våld i nära relationer och som tog hand om någon i sitt eget hushåll handlade mestadels om den psykiskt påfrestande livssituationen. De flesta svarande:

- känner sig bundna av den närståendes problem (11 svarande)
- tycker att de får ta för mycket ansvar för väl och ve hos personen de tar hand om (11 svarande)
- känner ibland att de skulle vilja fly undan hela den situation som de befinner sig i (10 svarande)
- känner sig ibland sårade och arga på personen de tar hand om (10 svarande)
- känner sig besvärade av (10 svarande) eller kan ibland skämmas över den anhöriges uppförande (9 svarande)

- tänker att den närståendes problem har lett till att man inte kan göra det personen tänkt göra vid denna tid i livet (9 svarande)

Att uppmärksamma hälsofaktorer bland de äldre ålänningar som tar hand om en närstående i sitt hushåll regleras delvis av den aktuella lagstiftningen. Enligt lag om stöd för närståendevård (FFS 937/2005) ska kommuner vid behov ordna utbildning för närståendevårdare och vid behov ordna undersökningar av närståendevårdares välmående och hälsa. Det är viktigt att de äldre som hjälper någon med nedsatt funktionsförmåga i sitt hushåll eller fungerar som officiella närståendevårdare är medvetna om stödet som är tillgängligt för dem och känner till hur de kan ta emot hjälp i situationer som är psykiskt belastande.

6.3 Reflektioner om utsatthet för våld i nära relationer bland äldre ålänningar

Att räkna förekomsten av våld i nära relationer bland äldre ålänningar är en utmaning, eftersom resultatet påverkas av de definitioner och metoder som har använts i undersökningen. I undersökningen *Våld i nära relationer på Åland 2017* användes en bredare våldsdefinition som omfattade även försummelse och materiellt våld. Dessutom användes detaljerade beskrivningar i samband med frågorna om olika våldsformer²⁰. Resultaten i undersökningen visade att 15 procent av de äldre kvinnorna och två procent av de äldre männen hade blivit utsatta för våld i nära relationer under de senaste tolv månaderna. Utsattheten var med andra ord mer vanligt i våldsundersökningen jämfört med undersökningen *Hälsa och livskvalitet bland äldre män och kvinnor på Åland 2015* (utsattheten var 3 % bland de äldre kvinnorna och 1 % bland de äldre männen under det senaste året).

Slutligen behöver vi även uppmärksamma att resultaten som vi rapporterar i det här kapitlet har fokuserat på de äldre som tar hand om en närstående, trots att även de äldre som har en funktionsnedsättning och som tar emot närståendevård kan vara utsatta för våld i nära relationer. Enligt tidigare studier²¹ finns det ökad risk för utövning av våld bland de vårdare som lider av psykisk ohälsa (till exempel utmattning) eller alkoholism. Enligt resultaten ökar dessutom risken för vårdarens våldshandlingar om det inte finns tillräcklig hjälp att tillgå, om personen lever i en relation som är fylld med konflikter och om man har ett svagt socialt nätverk eller är socialt isolerad.

²⁰ Våldsformerna var: fysiskt våld och hot om våld, psykiskt våld, sexuellt våld samt försummelse och materiellt våld

²¹ Se t.ex. Saveman, 2010

Referenser

Boman, E. (2016). Hälsa och livskvalitet bland äldre män och kvinnor på Åland 2015 (HÄMKÅ15). Högskolan på Åland, Mariehamn.

Brå 2014:8. Brott i nära relationer. En nationell kartläggning. Brottsförebyggande rådet, Stockholm.

Fagerström, L. (2010). Positive life orientation – an inner health resource among older people. *Scandinavian Journal of Caring Sciences*, 24, 349-356.

Hjalmarson, I. & Norman, E. (2012). Det slutar inte vid 65. En rapport om äldre våldsutsatta kvinnor. Länsstyrelsen i Stockholms län, rapport 2012:21.

Roos, S. (2017). Våld i nära relationer på Åland 2017. Ålands landskapsregering, Mariehamn.

Saveman, B-I. (2010). Våld i nära relationer bland äldre. I boken Att fråga om våldsutsatthet som en del av anamnesen, s. 139-145. NCK-rapport 2010:4. Nationell centrum för kvinnofrid, Uppsala.

Lag om stöd för närståendevård (FFS 937/2005)