

Statistik 2009:4

# Löner inom den privata sektorn 2008



## **Lönestatistik**

I lönestatistiken redovisas medellöner och lönespridning för olika grupper av anställda, såväl för den privata sektorns olika branscher som för den offentliga sektorn.

I denna publikation, som omfattar anställda i privata företag med en personal på minst tre personer, finns uppgifter om medellöner och lönespridning samt antalet anställda, genomsnittlig arbetstid och medelålder. Dessutom görs vissa jämförelser med tidigare år. Uppgifterna presenteras enligt bransch, yrkesgrupp och kön.

12.10.2009

För upplysningar:

Jonas Karlsson

Tel. 018-25581

## Förord

Denna rapport innehåller lönestatistik för den privata sektorn på Åland 2008. Lönestatistiken är ett viktigt område inom den ekonomiska statistiken, bland annat för att visa lönenivån samt jämställdhetssituationen på Åland. I denna rapport presenteras lönerna för såväl den landbaserade privata sektorn som sjöfartsnäringen. Rapportens huvudsakliga fokus ligger på lönenivån samt dess utveckling. Dessutom redovisas de relativa löneskillnaderna män och kvinnor emellan.

Undersökningen täcker in större delen av det landbaserade åländska näringslivet samt sjöfarten. Det bör observeras att denna rapport är uppbyggd av två olika delar, dels en omfattande del för det landbaserade näringslivet samt en mindre del för sjöfarten. Detta innebär att branschen transport och magasinering i den landbaserade undersökningen inte omfattar sjöanställda. Däremot ingår kontorspersonalen vid de åländska rederierna i den landbaserade undersökningen.

Den offentliga sektorn ingår över huvud taget inte, varken i de landbaserade näringarna eller i de sjöbaserade. Detta innebär att inte heller de anställda ombord på Ålands landskapsstyrelsens landskapsfärjor finns medräknade i statistiken. Lönestatistik över den offentliga sektorn publiceras i en separat publikation, *Löner för offentligt anställda på Åland*.

I undersökningens landbaserade näringar ingår tillverkningsindustri, energi- och vattenförsörjning, byggverksamhet, handel, transport och magasinering, hotell- och restaurangverksamhet, finansiering och försäkring, företagstjänster samt övriga tjänster. Undersökningens sjösektor gäller samtliga anställda ombord på de åländska rederiernas fartyg som är registrerade på Åland.

Rapporten är sammanställd och skriven av statistiker *Jonas Karlsson*.

Mariehamn i oktober 2009

Bjarne Lindström  
Direktör



## Innehåll

<b>1. Sammanfattning</b> .....	<b>7</b>
<b>2. Beskrivning av statistiken</b> .....	<b>8</b>
2.1 Företag i undersökningen .....	8
2.2 Lönebegrepp, arbetstid samt person- och löneuppgifter .....	9
2.3 Yrkeskoder .....	10
2.4 Metod.....	11
2.5 Förkortningar, symboler och beteckningar.....	11
<b>3. Resultat</b> .....	<b>12</b>
3.1 Lönenivå .....	13
3.2 Lönerelationen mellan kvinnor och män .....	29
3.3 Löneutveckling .....	30
3.4 Lönespridning.....	36
3.5 Genomsnittliga månadsinkomster för sjöpersonal .....	42

### Tabeller

Tabell 1: Företag i urvalet respektive lämnade uppgifter.....	12
Tabell 2: Genomsnittliga månatliga löneinkomster, oktober 2008, heltidsanställda .....	15
Tabell 3: Genomsnittlig timlön, samtliga anställda.....	18
Tabell 4: Heltidsanställdas månads- och timlön per yrkesgrupp.....	20
Tabell 5: Deltidsanställdas månads- och timlön per yrkesgrupp.....	25
Tabell 6: Heltidsanställdas månads- och timlön per utbildningsnivå.....	26
Tabell 7: Genomsnittlig totallön efter arbetsförhållandets längd (heltidsanställda).....	28
Tabell 8: Lönerelation enligt bransch och yrkeskod .....	29
Tabell 9: Lönerelation enligt ISCO-yrkesgrupp.....	30
Tabell 10: Löneutvecklingen 2006-2008, heltidsanställda med samma yrke båda åren	35
Tabell 11: Medianer, kvartiler och medeltal, heltidsanställda, oktober 2008 .....	37
Tabell 12: Löneutvecklingen för sjöpersonal 2000-2008.....	43
Tabell 13: Genomsnittliga månatliga löneinkomster för sjöpersonal.....	45

### Bilagor

1. Branscher och delbranscher
2. Beskrivning av yrkeskoderna
3. Exempel på befattningar i de olika yrkeskoderna
4. ISCO-yrkesgrupperna (ISCO 2001)
5. Lönerelation enligt ISCO-yrkesgrupp och bransch
6. Blanketter 2008



## 1. Sammanfattning

Undersökningen i den här rapporten omfattar den privata sektorn, både landbaserade näringar och sjöfart. I de landbaserade näringarna ingår 291 företag, med sammanlagt 5 638 anställda. Sjöfarten omfattar samtliga åländska rederiers på Åland registrerade fartyg, med cirka 2 700 anställda.

### **Den ordinarie medelmånadslönen 2 819 euro inom de landbaserade näringarna**

Bland de heltidsanställda var den ordinarie månadsinkomsten 2 819 euro och den totala månadsinkomsten 2 971 euro. För männen var den ordinarie månadsinkomsten 3 029 euro och för kvinnorna 2 432 euro. Den totala månadsinkomsten, som även innehåller övertid, tillägg med mera, var för männen 3 202 euro och för kvinnorna 2 544 euro. Löneskillnaderna indikerar att kvinnornas månadsinkomster fortsättningsvis ligger på en relativt låg nivå om man jämför med männens månadsinkomster. Kvinnans ordinarie månadsinkomst motsvarar i genomsnitt 80 procent av mannens, medan kvinnans totala månadsinkomst i genomsnitt motsvarar 79 procent av mannens.

De genomsnittliga månatliga löneinkomsterna har ökat mellan åren 2006 och 2008<sup>1</sup>. Den ordinarie månadsinkomsten har ökat med 11,3 procent (ca 5,5 procent per år), medan den totala har ökat med 9,3 procent. Observera att i den här undersökningen har inflationen inte beaktats i de diagram och tabeller där löneutvecklingen presenteras. Om man beaktar inflationen (konsumentpriserna steg med cirka 6,5 procent från oktober 2006 till oktober 2008) blir löneökningen betydligt mindre. Den reella löneökningen blir då 4,8 procent för den ordinarie månadsinkomsten och 2,8 procent för den totala månadsinkomsten.

### **Medelmånadslönen 3 300 euro inom sjöfarten**

Den genomsnittliga månatliga löneinkomsten inom sjöfarten var för män 3 539 euro, och för kvinnor 2 903 euro. Inom passagerartrafiken var medellönen för männen 3 470 euro och för kvinnorna 2 899 euro. Inom fraktrafiken var medellönen för männen 3 762 euro och för kvinnorna 3 095 euro. Löneskillnaderna ligger på en nivå som är något mer jämställd än för de landanställda. Inom passagerartrafiken motsvarar kvinnornas löner 84 procent av männens, och inom fraktrafiken 82 procent av männens. Den största orsaken till denna löneskillnad är att det finns väldigt få kvinnor på de bättre betalda posterna (till exempel befäl). När det gäller all sjötrafik så motsvarar kvinnornas löner 82 procent av männens. Inom sjöfarten har den genomsnittliga månatliga löneinkomsten ökat med 15,5 procent mellan år 2006 och 2008 (ca 7,5 procent per år).

---

<sup>1</sup> Jämförelser med tidigare år kan vara något missvisande på grund av ändringar i behandlingen av grundmaterialet, se Beskrivning av statistiken för mer detaljerad information.

## 2. Beskrivning av statistiken

Ålands statistik- och utredningsbyrå (ÅSUB) har sedan 1991 producerat lönestatistik för Åland. Genom en överenskommelse mellan ÅSUB och Statistikcentralen (SC) samlar SC inte in löneuppgifter från de åländska företagen, utan erhåller i stället de uppgifter man behöver från ÅSUB. Den åländska lönestatistiken redovisas på en mer aggregerad nivå än motsvarande finländsk statistik för att undvika att enskilda personer eller företag skall kunna identifieras.

Lönestatistiken omfattar uppgifter om genomsnittliga löneinkomster för anställda inom den privata sektorn, både inom landbaserade näringar och ombord på fartyg registrerade på Åland. Syftet med denna publikation är att ge en utförlig bild av lönenivån på Åland, utvecklingen av lönenivån samt lönerelationerna mellan kvinnor och män.

### 2.1 Företag i undersökningen

Undersökningen i den här rapporten omfattar företag och föreningar med minst tre anställda, sammanlagt baserar sig statistiken på svar från 291 företag. Sammanlagt omfattar undersökningen 5 638 anställda, vilket är ungefär 84 procent av samtliga åländska löntagare inom den privata sektorn (landanställda). Räknar man med de arbetande inom sjöfarten (arbetande på sjön) så stiger andelen ytterligare. I *bilaga 1* framgår de branscher som ingår i undersökningen.

Urvalet i den landbaserade undersökningen baseras på ett register som innehåller uppgifter om samtliga företag, samfund och privata näringsidkare på Åland som är arbetsgivare eller momsskyldiga. Uppgifterna samlas från flera olika administrativa register. ÅSUB beställer en årlig uppdatering av de företag och arbetsställen som är registrerade på Åland från Statistikcentralen i Finland.

Branschindelningen i lönestatistiken följer standarden för Finlands näringsgrensindelning, vilken är knuten till den internationella NACE-klassificeringen (National Activities Classification of Economics). NACE är Europeiska Unionens statistiska näringsgrensindelning, som fördelar företag, organisationer och dylikt på olika branscher. Från och med år 2008 följer branschfördelningen den reviderade versionen, NACE rev. 2. Detta innebär att branschvisa uppgifter inte längre är helt jämförbara med uppgifter publicerade tidigare år. NACE-koderna som används i denna publikation är heller inte den mest detaljerade nivån, branscherna som används i denna publikation finns definierade i *bilaga 1*.



Uppgifterna samlades in från företagen med hjälp av blanketter (se *bilaga 6*). Vissa företag utnyttjade möjligheten att lämna in uppgifterna i elektronisk form. När det gäller sjölöner består materialet av medellöner för en viss befattning, och inkluderar inte uppgifter om personalens storlek. Materialet omfattar dock samtliga anställda vid de åländska rederiernas *på Åland registrerade fartyg*<sup>2</sup>, och som betalar pensionsavgift till Sjömanspensionskassan i Finland. Grundmaterialet för sjölöneundersökningen har erhållits från Sjömanspensionskassan (SPK).

## 2.2 Lönebegrepp, arbetstid samt person- och löneuppgifter

Två lönebegrepp särredovisas, d.v.s. *förtjänst för ordinarie arbetstid* och *totalförtjänst*. Skillnaden mellan de två begreppen är att i totalförtjänsten ingår ersättning för ackordarbete, övertids- och söndagsersättning samt övriga tillägg. Den totala lönekostnaden för företagen som även inkluderar sociala avgifter framkommer inte i denna undersökning.

I denna undersökning används begreppet anställd med *regelbunden arbetstid för en person som har månadslön* och anställd med *oregelbunden arbetstid för en person med timlön*. Månads- och timlönen visas för samtliga anställda för vilka dessa uppgifter kan beräknas, nödvändiga uppgifter för timlönen är således månadslön samt veckoarbetstid. För timavlönade kan månadsinkomsten variera från en månad till en annan, varför förtjänsten har samlats in för *ett kvartal* (4:e kvartalet 2008), medan uppgifter för anställda med regelbunden arbetstid gäller *oktober månad 2008*.

I undersökningen ingår såväl person- som löneuppgifter.

Personuppgifterna:

- Personnummer, varifrån uppgift om ålder och kön tas
- Namn på befattningen i företaget
- Yrkeskod
- Anställningsdatum
- Arbetsförhållande
- Utbildningsnivå

Löneuppgifterna:

- Veckoarbetstid i timmar
- Månadslön för ordinarie arbetstid

---

<sup>2</sup> Detta innebär att t.ex. personal anställd ombord på m/s Silja Europa, som är registrerad i Mariehamn, inte finns med i undersökningen eftersom Silja Line inte är ett åländskt rederi.

- Skiftesersättning och ersättning för söndagsarbete
- Ackord- och arvodesarbete (gäller endast anställda med oregelbunden arbetstid)
- Totalt antal arbetade timmar utöver övertidstimmar (gäller endast anställda med oregelbunden arbetstid)
- Övertid i timmar
- Övertidsersättning, i euro
- Semesterpenning och ersättningar av engångsnatur.

### 2.3 Yrkeskoder

I undersökningen används två typer av yrkeskoder. Dels används yrkeskoder som anger kvalifikationsnivå (se *bilaga 2*), och dels används ISCO-koder (se *bilaga 4*), som är en yrkesklassificering. För att läsa ut vilken medellön en viss befattning har skall man först veta till vilken bransch (se *bilaga 1*) företaget hör och sedan placera befattningen i rätt yrkeskategori. Då lönestatistik redovisas är det viktigt att anställda inom samma grupp har arbetsuppgifter med samma kvalifikationsnivå. Det är inte den anställdas utbildning eller erfarenhet som är avgörande utan vad som krävs av en anställd för att kunna utföra arbetsuppgifterna som hör till befattningen.

Yrkeskoderna anger olika nivåer. De anställda delas in i grupper med avseende på arbetsuppgifternas kvalifikationsnivå. Dessa grupper är ledande arbetsuppgifter, förmansuppgifter samt prestationsuppgifter. Det innebär att anställda inom en bransch med helt olika arbetsuppgifter, men med jämförbar kvalifikationsnivå, placeras i samma grupp. Kvalifikationsnivån avspeglas i lönen. Dessutom har grupper konstruerats för två mer enhetliga personalkategorier; servicepersonal och administrativ personal. De olika yrkeskoderna innehåller branschspecifika befattningar. Detta bör noteras vid eventuella jämförelser mellan olika branscher.

Den ovan beskrivna yrkeskoden har dock visat sig ha några svagheter. Personer med samma typ av uppgifter kan ingå i olika kategorier beroende på företagets specialisering. En städare hamnar i olika kategorier om arbetsgivaren är ett företag som säljer städservice eller om företagets huvudbransch är någon annan. Den andra yrkesklassificeringen är Statistikcentralens klassificeringsstandard som baserar sig på den europeiska versionen av den Internationella arbetsorganisationens ILO:s yrkesklassificering (ISCO-88 (COM), reviderad av statistikcentralen 2001 (ISCO-2001)). Denna klassificering kombinerar yrkeskunskapsnivån med branschspecificering, dock så att företagets huvudbransch inte nödvändigtvis påverkar arbetsuppgiftens klassificering som i den gamla klassificeringen. Den använda klassificeringsnivån är inte den mest detaljerade, utan klassificeringen är så noga detaljerad som materialet tillåter utan att riskera anonymiteten. ISCO-klassificeringen beskrivs närmare i *bilaga 4*.

## 2.4 Metod

Sedan lönestatistiken togs fram första gången har flertalet förändringar genomförts, vilket gör att jämförelser av lönestatistik med tidigare år kan bli något missvisande. Bland annat har gränsen för att den anställde skall anses som heltidsanställd ändrats från 30 timmar per vecka till 33,5 timmar per vecka (gäller statistiken för 2004 och framåt). Detta har lett till att många som tidigare räknats som heltidsanställda numera återfinns bland deltidanställda. Dessutom har tidigare års löneuppgifter reviderats då semesterpenningen tidigare felaktigt ingått i totalförtjänsten.

I och med att samtliga företag inte finns med i urvalet (till exempel företag med färre än tre anställda eller företag som lämnat bristfälliga uppgifter), så finns det behov av att korrigera resultaten för bortfallet. Den använda metoden heter efterstratifiering med klusterkorrigering. Själva urvalet innehöll företag som sysselsätter minst tre personer. Företagen uppdelades i strata enligt bransch (3 branscher) och antalet sysselsatta (5 grupper). Bortfallet varierar mellan strata och därför korrigeras bortfallet per varje stratum enligt följande formel:

$$W_h = \frac{A_h}{a_h}$$

$W_h$  = viktat material

$A_h$  = det totala antalet företag i rampopulationens stratum  $h$

$a_h$  = det totala antalet företag i svarsaterialets stratum  $h$

Därmed har varje företag sin egen vikt. Vikterna varierar mellan 1,00 och 2,63. I praktiken hade dock dessa vikter en relativt marginell inverkan på resultaten. Den ordinarie månadslönen för heltidsanställda skulle till exempel bli 1,6 procent högre utan viktning. Viktningens påverkan varierade dock från några procentenheters negativ till ungefär lika stor positiv påverkan på genomsnittet för olika branscher eller yrkeskategorier. Uppgifter som beräknats med hjälp av dessa vikter är veckoarbetstiden samt de olika lönebegreppen. De övriga uppgifterna har beräknats utan viktning (medelålder, antal anställda samt andel kvinnor och män).

## 2.5 Förkortningar, symboler och beteckningar

I tabeller med avrundade tal kan små avvikelser förekomma mellan summan av de avrundade talen och den redovisade slutsumman.

- = Exakt 0 enheter (st)

.. = Observationer för få för att uppgä.

### 3. Resultat

Sammanlagt 291 företag i urvalet har besvarat löneenkäten 2008. Tyvärr innehåller materialet vissa bristfälliga uppgifter, vilket lett till att en del löneuppgifter har exkluderats ur undersökningen. Detta har främst gällt löntagare vars löneuppgifter saknats, bortfallet är dock så litet att det inte påverkar undersökningens resultat nämnvärt.

I **tabell 1** presenteras antalet företag i urvalet per bransch, samt antalet anställda. Dessutom presenteras antalet företag och anställda vars uppgifter varit tillräckliga för att kunna räkna ut lönestatistiken, samt dess procentuella andel av svarsunderlaget.

Tabell 1: Företag i urvalet respektive lämnade uppgifter

*Antal företag och antal anställda*

	Företag i urvalet	Företag som lämnat uppgifter		Användbara uppgifter		Procentuell andel som lämnat tillräckliga uppgifter	
		Företag	Anställda	Företag	Anställda	Företag	Anställda
<b>Alla branscher</b>	<b>339</b>	<b>291</b>	<b>5 915</b>	<b>291</b>	<b>5 638</b>	<b>100,0</b>	<b>95,3</b>
Tillverkningsindustri	37	35	822	35	816	100,0	99,3
Energi- och vattenförsörjning	7	7	134	7	128	100,0	95,5
Byggsamhället	43	40	511	40	501	100,0	98,0
Handel	82	69	875	69	857	100,0	97,9
Transport och magasinering	35	27	1 108	27	1 074	100,0	96,9
Hotell- och restaurangverksamhet	29	24	485	24	477	100,0	98,4
Finansiering och försäkring	9	8	542	8	410	100,0	75,6
Företagstjänster	42	34	604	34	602	100,0	99,7
Övriga tjänster	55	47	834	47	773	100,0	92,7

Fotnot: Den låga andelen användbara uppgifter för finansiering och försäkring beror på en stor mängd personal som inte har sitt arbetsställe på Åland, och således inte skall inkluderas i statistiken.

Antalet anställda vars uppgifter är tillräckliga, och således inkluderade i undersökningen, är 5 638 stycken, vilket motsvarar ungefär 84 procent av samtliga åländska löntagare (landanställda) inom den privata sektorn<sup>3</sup>. De företag som inte har lämnat uppgifter består av företag som till exempel avvecklat verksamheten eller som har färre än tre anställda (vilka inte är skyldiga att lämna in statistik på grund av företagets ringa storlek).

<sup>3</sup> Antal sysselsatta inom den privata sektorn den 31.12.2006

### 3.1 Lönenivå

Resultaten redovisas som genomsnittliga månads- och timlöner per bransch och yrkeskod eller ISCO-yrkesgrupp. De är beräknade som medeltal av de uppgifter som lämnats in. Könsfördelningen för en viss yrkeskategori i en speciell näringsgren framgår ur tabellerna. Medellönen redovisas skilt för kvinnor och män. Månadsavlönad personal har en avtalad veckoarbetstid som redovisas som genomsnittlig veckoarbetstid. För timavlönad personal har den genomsnittliga veckoarbetstiden beräknats.

Lön kan definieras som den kontanta bruttoersättning ett arbete ger per tidsenhet, dvs. inklusive skatt men exklusive sociala avgifter. Lönebeloppet påverkas bland annat av hur många timmar per vecka man arbetar och vilken tid på dygnet arbetet utförs. Arbetstidslagstiftningen och branschspecifika avtal anger vilka regler som gäller för respektive bransch och yrkeskategori. Det gör att det finns vissa svårigheter att jämföra löner mellan olika branscher och även mellan olika yrkesgrupper. Jämförelser mellan yrkeskategorier försvåras också av att en del kategorier har timlön medan andra har månadslön. I denna statistik har dock tim- och månadsavlönade inkluderats i samma tabeller. Däremot har de deltidsanställda urskilts till en egen grupp.

Den största olikheten ligger dock i typen av arbetsuppgifter. Även om koden *operativ personal* finns i alla branscher är det stor skillnad på betydelsen av operativ personal i olika branscher. Vidare bör påpekas att sammansättningen av personalen i en bransch varierar från år till år med avseende på ålder, kön, yrke, skiftesarbete, arbetstidens längd och företagets storlek. Alla dessa variabler har betydelse för löneläget i en viss bransch och för undersökningens resultat. Ytterligare en faktor som inverkar på lönen är ålderstillägg, som inte har kunnat särskiljas i den här undersökningen.

#### Medellönen 2 819 euro i oktober 2008

I **tabell 2**, sidan 15, redovisas månadslönen för de anställda i undersökningen som är heltidsanställda, dvs. i tabellen ingår de som arbetar mer än 33,5 timmar per vecka<sup>4</sup>. Lönestatistiken redovisas för de yrkesgrupper där det finns tillräckligt många anställda i materialet. Vi har valt att sätta gränsen vid sex personer, för att man inte skall ha någon möjlighet att räkna ut enskilda personers löneinkomster. För mer information angående yrkesgrupper, se *bilaga 2* och *bilaga 3*. För information om branscher och delbranscher, se *bilaga 1*.

---

<sup>4</sup> I undersökningar gällande år 2002 och tidigare har denna gräns varit 30 timmar/vecka

De högsta månadsinkomsterna finns inom branschen finansiering och försäkring, följt av branschen transport och magasinering. Om man enbart jämför olika branschers operativa personal finns de högsta ordinarie månadsinkomsterna inom branschen finansiering och försäkring.

Veckoarbetstiden uttrycks med en decimal, 37,5 timmar betyder 37 timmar och 30 minuter. Den längsta veckoarbetstiden hos de heltidsanställda registrerades inom hotell- och restaurangverksamhet och den kortaste arbetstiden finns inom finansiering och försäkring.

Skillnaden mellan totalförtjänsten och den ordinarie förtjänsten är omkring 5 procent av den ordinarie förtjänsten. De största övertidsinkomsterna och andra lönetillägg finns inom branschen hotell- och restaurangverksamhet.

Bland de heltidsanställda har männen i de flesta fall högre lön än kvinnorna, inom några få yrkesgrupper har kvinnorna högre inkomst än männen. Inom yrkesgruppen förmän i branschen tillverkningsindustri har kvinnorna både högre ordinarie förtjänst och högre totalförtjänst än männen, och inom yrkesgruppen operativ personal i branschen hotell- och restaurangverksamhet har kvinnorna högre ordinarie förtjänst än männen, men lägre totalförtjänst.

Löneskillnaderna i tabell 2 indikerar att kvinnornas månadsinkomster fortsättningsvis ligger på en relativt låg nivå om man jämför med männens månadsinkomster. Kvinnans ordinarie månadsinkomst motsvarar, i genomsnitt, 80 procent av mannens, medan kvinnans totala månadsinkomst motsvarar, i genomsnitt, 79 procent av mannens.

En del av löneskillnaderna kan förklaras med att kvinnorna i genomsnitt arbetar mindre än männen. Bland heltidsanställda är kvinnornas genomsnittliga arbetsvecka 38,0 timmar, medan männens genomsnittliga arbetsvecka är 38,7 timmar. För att eliminera veckoarbetstidens inverkan på lönerelationerna bör man analysera timlönen, vilket görs på sidan 16.

De genomsnittliga månatliga löneinkomsterna har ökat mellan åren 2006 och 2008<sup>5</sup>. Den ordinarie månadsinkomsten har ökat med 11,3 procent, medan den totala har ökat med 9,3 procent. Den genomsnittliga månatliga totalförtjänsten har ökat snabbare för kvinnorna än för männen. Under motsvarande period har även inflationen varit kraftig, vilket leder till att den reella löneökningen är betydligt lägre.

---

<sup>5</sup> Jämförelser med tidigare år kan vara något missvisande på grund av ändringar i behandlingen av grundmaterialet, se *Beskrivning av statistiken* för mer detaljerad information.

Tabell 2: Genomsnittliga månatliga löneinkomster, oktober 2008, heltidsanställda

BRANSCH Yrkeskod	Antal anställda	Andel kvinnor %	Andel män %	Vecko- arbetstid tim	Förtjänst, ordinarie arbetstid			Total förtjänst			Medel- ålder
					Totalt euro	Kvinnor euro	Män euro	Totalt euro	Kvinnor euro	Män euro	
<b>ALLA BRANSCHER</b>	<b>3 977</b>	<b>35,4</b>	<b>64,6</b>	<b>38,4</b>	<b>2 819</b>	<b>2 432</b>	<b>3 029</b>	<b>2 971</b>	<b>2 544</b>	<b>3 202</b>	<b>41</b>
Ledning	549	22,4	77,6	38,0	4 642	3 608	4 931	4 874	3 724	5 195	46
Förmän	374	27,5	72,5	38,4	3 435	2 908	3 637	3 574	3 031	3 783	42
Operativ pers.	2 644	33,6	66,4	38,6	2 425	2 242	2 516	2 571	2 365	2 674	39
Servicepers.	161	52,8	47,2	38,7	2 140	2 000	2 298	2 273	2 123	2 444	40
Adm. personal	249	83,9	16,1	37,5	2 587	2 523	2 931	2 651	2 579	3 040	43
<b>TILLVERKNINGS- INDUSTRI</b>	<b>554</b>	<b>26,4</b>	<b>73,6</b>	<b>38,8</b>	<b>2 725</b>	<b>2 385</b>	<b>2 840</b>	<b>2 956</b>	<b>2 521</b>	<b>3 104</b>	<b>42</b>
Ledning	78	15,4	84,6	38,8	5 006	4 327	5 116	5 563	4 677	5 707	46
Förmän	50	18,0	82,0	39,4	3 316	3 433	3 291	3 572	3 613	3 563	41
Operativ pers.	361	22,4	77,6	38,7	2 242	2 057	2 292	2 412	2 182	2 474	41
Servicepers.	29	55,2	44,8	38,2	2 009	1 998	2 025	2 170	2 033	2 357	40
Adm. personal	36	77,8	22,2	38,6	2 594	2 483	3 000	2 781	2 615	3 391	41
<b>ENERGI- OCH VATTEN</b>											
<b>FÖRSÖRJNING</b>	<b>115</b>	<b>8,7</b>	<b>91,3</b>	<b>38,0</b>	<b>3 041</b>	<b>2 688</b>	<b>3 073</b>	<b>3 381</b>	<b>2 715</b>	<b>3 442</b>	<b>42</b>
Ledning	19	10,5	89,5	38,3	4 916	..	..	5 618	..	..	51
Förmän	14	7,1	92,9	38,0	3 346	..	..	3 640	..	..	39
Operativ pers.	69	0,0	100,0	38,1	2 552	-	2 552	2 848	-	2 848	40
Servicepers.	4	25,0	75,0	38,0	..	..	..	..	..	..	40
Adm. personal	9	66,7	33,3	36,9	..	..	..	..	..	..	42
<b>BYGGVERKSAMHET</b>	<b>409</b>	<b>4,9</b>	<b>95,1</b>	<b>39,0</b>	<b>2 640</b>	<b>2 328</b>	<b>2 656</b>	<b>2 737</b>	<b>2 338</b>	<b>2 757</b>	<b>40</b>
Ledning	25	8,0	92,0	38,9	4 010	..	..	4 063	..	..	50
Förmän	42	4,8	95,2	39,7	3 415	..	..	3 514	..	..	40
Operativ pers.	329	2,1	97,9	39,0	2 440	2 065	2 446	2 544	2 065	2 552	39
Servicepers.	2	50,0	50,0	39,3	..	..	..	..	..	..	37
Adm. personal	11	72,7	27,3	38,3	..	..	..	..	..	..	44
<b>HANDEL</b>	<b>609</b>	<b>36,8</b>	<b>63,2</b>	<b>38,3</b>	<b>2 443</b>	<b>2 033</b>	<b>2 676</b>	<b>2 566</b>	<b>2 157</b>	<b>2 798</b>	<b>40</b>
Ledning	55	12,7	87,3	38,9	4 165	2 976	4 350	4 400	3 011	4 617	47
Förmän	42	42,9	57,1	38,3	3 063	2 669	3 354	3 245	2 837	3 546	46
Operativ pers.	459	36,6	63,4	38,2	2 186	1 880	2 360	2 297	2 016	2 456	39
Servicepers.	25	32,0	68,0	37,5	2 018	..	..	2 080	..	..	39
Adm. personal	28	82,1	17,9	37,7	2 503	..	..	2 549	..	..	43
<b>TRANSPORT OCH MAGASINERING</b>	<b>791</b>	<b>41,5</b>	<b>58,5</b>	<b>38,6</b>	<b>3 140</b>	<b>2 516</b>	<b>3 571</b>	<b>3 308</b>	<b>2 624</b>	<b>3 780</b>	<b>43</b>
Ledning	136	16,9	83,1	38,0	5 237	3 804	5 510	5 409	3 892	5 699	47
Förmän	75	30,7	69,3	37,9	3 721	2 805	4 124	3 823	2 926	4 218	45
Operativ pers.	448	39,1	60,9	39,2	2 548	2 314	2 697	2 759	2 460	2 949	41
Servicepers.	26	57,7	42,3	38,4	2 273	2 184	2 388	2 338	2 204	2 511	44
Adm. personal	106	86,8	13,2	37,3	2 621	2 558	3 030	2 671	2 610	3 065	44
<b>HOTELL- OCH RESTAURANG- VERKSAMHET</b>	<b>207</b>	<b>50,2</b>	<b>49,8</b>	<b>39,6</b>	<b>2 053</b>	<b>2 017</b>	<b>2 090</b>	<b>2 327</b>	<b>2 273</b>	<b>2 383</b>	<b>32</b>
Ledning	21	42,9	57,1	37,8	2 573	2 248	2 836	2 632	2 340	2 868	39
Förmän	13	46,2	53,8	39,1	2 343	2 257	2 412	2 367	2 310	2 412	35
Operativ pers.	145	46,2	53,8	39,5	1 926	1 943	1 912	2 241	2 212	2 267	30
Servicepers.	23	78,3	21,7	42,5	..	..	..	..	..	..	33
Adm. personal	5	80,0	20,0	37,2	..	..	..	..	..	..	41
<b>FINANSIERING OCH FÖRSÄKRING</b>	<b>336</b>	<b>61,6</b>	<b>38,4</b>	<b>36,9</b>	<b>3 417</b>	<b>2 815</b>	<b>4 362</b>	<b>3 499</b>	<b>2 854</b>	<b>4 511</b>	<b>43</b>
Ledning	73	35,6	64,4	36,9	5 342	4 061	6 000	5 553	4 083	6 309	47
Förmän	30	50,0	50,0	36,9	3 638	3 124	4 105	3 684	3 136	4 181	42
Operativ pers.	198	72,2	27,8	36,9	2 818	2 626	3 307	2 865	2 671	3 359	42
Servicepers.	20	45,0	55,0	37,0	2 674	..	..	2 736	..	..	44
Adm. personal	15	93,3	6,7	36,3	2 842	..	..	2 881	..	..	44
<b>FÖRETAGSTJÄNSTER</b>	<b>449</b>	<b>37,0</b>	<b>63,0</b>	<b>38,4</b>	<b>3 071</b>	<b>2 808</b>	<b>3 222</b>	<b>3 215</b>	<b>2 956</b>	<b>3 362</b>	<b>39</b>
Ledning	59	35,6	64,4	37,5	4 402	4 106	4 542	4 656	4 417	4 770	42
Förmän	58	25,9	74,1	38,2	..	..	..	..	..	..	41
Operativ pers.	309	35,3	64,7	38,7	2 740	2 580	2 824	2 861	2 709	2 940	38
Servicepers.	5	60,0	40,0	37,9	..	..	..	..	..	..	43
Adm. personal	18	100,0	0,0	37,3	2 649	2 649	-	2 734	2 734	-	46
<b>ÖVRIGA TJÄNSTER</b>	<b>507</b>	<b>40,0</b>	<b>60,0</b>	<b>38,2</b>	<b>2 820</b>	<b>2 387</b>	<b>3 149</b>	<b>2 911</b>	<b>2 452</b>	<b>3 261</b>	<b>39</b>
Ledning	83	25,3	74,7	37,8	4 234	3 247	4 583	4 284	3 278	4 640	42
Förmän	50	28,0	72,0	37,9	3 353	2 971	3 499	3 416	3 074	3 547	41
Operativ pers.	326	42,3	57,7	38,3	2 501	2 267	2 702	2 616	2 345	2 849	37
Servicepers.	27	51,9	48,1	38,6	2 058	..	..	2 113	..	..	42
Adm. personal	21	76,2	23,8	37,6	2 343	..	..	2 365	..	..	41

### **Den genomsnittliga timlönen 15,79 euro i oktober 2008**

**Tabell 3**, sidan 18, redovisar timlönerna i de olika branscherna. I tabellen ingår både del- och heltidsanställda och månads- och timavlönade. För en del anställda har ingen arbetstid angetts. I de fall personen ifråga är en heltidsanställd har branschens vanliga arbetstid använts. För deltidsanställda har det inte varit möjligt att fastställa veckoarbetstiden om den inte angetts av arbetsgivaren. De högsta timlönerna återfinns inom branschen finansiering och försäkring följt av branschen energi- och vattenförsörjning. Den lägsta timlönen betalas för anställda inom hotell- och restaurangverksamhet där även personalens medelålder är lägst.

Arbetsmarknaden är i stor utsträckning segregerad, vissa branscher domineras av kvinnor och andra av män. Studerar man olika yrkeskategorier i olika branscher för samtliga anställda förstärks intrycket av segregering. Finansiering och försäkring är en bransch där större delen av de anställda är kvinnor (67,6 procent), andelen kvinnor är högst inom operativ personal och administrativ personal. Av personalen med ledande arbetsuppgifter är dock majoriteten män, 54,5 procent. Den andra branschen med större antal kvinnor än män är hotell- och restaurangbranschen, där kvinnornas andel var 57,9 procent.

Inom handelsbranschen är könsfördelningen förhållandevis jämn om man ser till totala antalet anställda, 51,5 procent av de anställda är män och 48,5 procent kvinnor. Det föreligger dock skillnader mellan olika typer av företag inom branschen som inte framkommer i resultatredovisningen på den här nivån. En mer detaljerad nivå gör i de flesta fall grupperna av anställda för små för att kunna redovisas skilt. Det gäller för övrigt flera branscher än handeln.

Branscherna tillverkningsindustri, energi- och vattenförsörjning samt byggverksamhet är mansdominerade näringar, men även där är andelen kvinnor hög inom gruppen administrativ personal. Av alla branscher är andelen manlig produktions- eller operativ personal högst inom energi- och vattenförsörjning samt byggverksamhet, med 100,0 procent respektive 97,3 procent. Inom tillverkningsindustrin utgör männens andel av den operativa personalen 73,3 procent.

Männen har i regel högre timlön än kvinnorna. I några fall uppvisas dock högre timlön för kvinnor än för män. Bland servicepersonal i branscherna hotell- och restaurangverksamhet samt företagstjänster har kvinnorna både högre ordinarie timlön och högre total timlön än männen.



Löneskillnaderna i den här tabellen indikerar att både kvinnornas ordinarie och totala timlöner motsvarar i genomsnitt 80 procent av männens. En försämring har skett inom löneskillnaderna mellan kvinnor och män vad gäller både den ordinarie inkomsten och den totala inkomsten sedan den senaste löneundersökningen 2006. Exakt vad detta beror på framgår inte av undersökningen, men antalet löntagare som ingår i undersökningen har ökat sedan 2006. Yrkesgruppen ledning har ökat markant, och i denna grupp har männen betydligt högre lön än kvinnorna, något som kan inverka på lönerelationerna för samtliga anställda.

Den ordinarie timlönen har ökat snabbare för männen än för kvinnorna, 11,3 procent för männen och 8,0 procent för kvinnorna. Den totala timlönen har ökat med 9,0 procent för männen och 7,3 procent för kvinnorna. Även absolut sett (i euro och cent) har männens timlöner ökat mer än kvinnornas, den ordinarie timlönen har ökat med 1,03 euro för kvinnorna och 1,74 euro för männen, medan den totala timlönen har ökat med 0,98 euro för kvinnorna och 1,49 euro för männen.

Tabell 3: Genomsnittlig timlön, samtliga anställda

BRANSCH Yrkeskod	Antal anställda	Andel kvinnor %	Andel män %	Vecko- arbetstid tim	Timlön, ordinarie arbetstid			Total timlön			Medel- ålder
					Totalt euro	Kvinnor euro	Män euro	Totalt euro	Kvinnor euro	Män euro	
<b>ALLA BRANSCHER</b>	<b>5 638</b>	<b>42,6</b>	<b>57,4</b>	<b>32,3</b>	<b>15,79</b>	<b>13,87</b>	<b>17,24</b>	<b>16,53</b>	<b>14,46</b>	<b>18,08</b>	<b>40</b>
Ledning	592	25,7	74,3	37,0	27,89	22,60	29,67	29,10	23,09	31,13	46
Förmän	414	31,2	68,8	37,0	20,50	17,89	21,68	21,14	18,39	22,37	42
Operativ pers.	3 929	40,4	59,6	31,7	13,78	12,67	14,54	14,51	13,36	15,30	38
Servicepers.	350	65,4	34,6	25,7	13,00	12,31	14,35	13,48	12,72	14,95	41
Adm. personal	353	85,6	14,4	33,0	16,16	15,76	18,71	16,51	16,03	19,52	44
<b>TILLVERKNINGS- INDUSTRI</b>	<b>816</b>	<b>30,4</b>	<b>69,6</b>	<b>33,4</b>	<b>15,37</b>	<b>14,06</b>	<b>15,93</b>	<b>16,48</b>	<b>14,78</b>	<b>17,19</b>	<b>41</b>
Ledning	81	16,0	84,0	38,4	29,25	25,24	29,94	32,39	27,25	33,27	46
Förmän	56	21,4	78,6	38,1	19,45	18,60	19,67	20,45	19,81	20,61	43
Operativ pers.	574	26,7	73,3	32,8	12,72	11,86	13,02	13,60	12,58	13,95	40
Servicepers.	59	57,6	42,4	27,5	17,74	14,98	22,06	18,40	15,25	23,33	41
Adm. personal	46	78,3	21,7	34,1	17,63	17,41	18,48	18,77	17,96	21,94	42
<b>ENERGI- OCH VATTEN FÖRSÖRJNING</b>	<b>128</b>	<b>12,5</b>	<b>87,5</b>	<b>35,6</b>	<b>18,84</b>	<b>16,64</b>	<b>19,15</b>	<b>20,90</b>	<b>16,90</b>	<b>21,48</b>	<b>42</b>
Ledning	20	15,0	85,0	37,6	29,00	..	..	31,73	..	..	50
Förmän	14	7,1	92,9	38,0	20,35	..	..	21,73	..	..	39
Operativ pers.	75	0,0	100,0	35,9	16,67	..	16,67	19,06	..	19,06	41
Servicepers.	8	50,0	50,0	23,3	13,13	..	..	13,51	..	..	47
Adm. personal	11	72,7	27,3	35,2	16,15	..	..	16,47	..	..	42
<b>BYGGVERKSAMHET</b>	<b>501</b>	<b>6,8</b>	<b>93,2</b>	<b>35,6</b>	<b>15,31</b>	<b>14,13</b>	<b>15,40</b>	<b>15,80</b>	<b>14,24</b>	<b>15,91</b>	<b>40</b>
Ledning	25	8,0	92,0	38,9	23,86	..	..	24,16	..	..	50
Förmän	45	6,7	93,3	39,1	19,61	..	..	20,13	..	..	41
Operativ pers.	406	2,7	97,3	35,4	14,19	11,43	14,26	14,70	11,49	14,78	39
Servicepers.	6	50,0	50,0	18,6	12,23	..	..	12,94	..	..	35
Adm. personal	19	78,9	21,1	31,3	18,81	..	..	18,92	..	..	45
<b>HANDEL</b>	<b>857</b>	<b>48,5</b>	<b>51,5</b>	<b>32,7</b>	<b>13,66</b>	<b>11,69</b>	<b>15,56</b>	<b>14,12</b>	<b>12,23</b>	<b>15,94</b>	<b>40</b>
Ledning	59	15,3	84,7	37,4	24,15	17,68	25,45	25,43	17,84	26,95	47
Förmän	42	42,9	57,1	38,3	18,36	16,21	19,95	19,21	17,03	20,81	46
Operativ pers.	665	49,2	50,8	32,4	12,39	10,88	13,89	12,78	11,48	14,07	38
Servicepers.	50	56,0	44,0	25,6	11,52	10,88	12,30	11,69	11,09	12,42	38
Adm. personal	41	82,9	17,1	33,4	16,20	16,03	17,19	16,41	16,17	17,78	46
<b>TRANSPORT OCH MAGASINERING</b>	<b>1 074</b>	<b>45,8</b>	<b>54,2</b>	<b>32,1</b>	<b>17,04</b>	<b>14,25</b>	<b>19,31</b>	<b>17,92</b>	<b>14,95</b>	<b>20,35</b>	<b>42</b>
Ledning	139	17,3	82,7	37,7	31,78	23,14	33,47	32,66	23,48	34,45	48
Förmän	84	33,3	66,7	36,1	22,16	17,39	24,41	22,69	17,60	25,10	46
Operativ pers.	670	42,8	57,2	30,2	13,63	12,75	14,28	14,72	13,75	15,44	40
Servicepers.	42	71,4	28,6	27,9	13,30	12,74	14,69	13,48	12,88	15,01	43
Adm. personal	139	88,5	11,5	34,5	15,99	15,69	18,20	16,28	15,99	18,45	44
<b>HOTELL- OCH RESTAURANG- VERKSAMHET</b>	<b>477</b>	<b>57,9</b>	<b>42,1</b>	<b>26,1</b>	<b>11,60</b>	<b>11,37</b>	<b>11,92</b>	<b>12,68</b>	<b>12,47</b>	<b>12,99</b>	<b>30</b>
Ledning	23	39,1	60,9	35,7	15,42	13,83	16,52	15,90	14,40	16,94	38
Förmän	14	50,0	50,0	37,0	13,88	..	..	14,01	..	..	36
Operativ pers.	369	55,0	45,0	25,0	11,29	11,12	11,52	12,46	12,27	12,69	28
Servicepers.	64	79,7	20,3	25,4	10,90	11,09	10,07	12,10	12,29	11,28	34
Adm. personal	7	85,7	14,3	31,5	15,64	..	..	15,64	..	..	45
<b>FINANSIERING OCH FÖRSÄKRING</b>	<b>410</b>	<b>67,6</b>	<b>32,4</b>	<b>34,7</b>	<b>20,76</b>	<b>17,60</b>	<b>27,17</b>	<b>21,25</b>	<b>17,79</b>	<b>28,25</b>	<b>45</b>
Ledning	88	45,5	54,5	34,8	31,95	24,79	37,56	33,34	24,88	39,96	48
Förmän	36	58,3	41,7	35,5	22,52	20,09	25,58	22,76	20,14	26,06	42
Operativ pers.	241	75,9	24,1	34,7	17,30	16,22	20,65	17,55	16,44	20,97	44
Servicepers.	28	60,7	39,3	32,7	15,75	..	..	15,95	..	..	46
Adm. personal	17	94,1	5,9	34,8	18,59	..	..	18,88	..	..	46
<b>FÖRETAGSTJÄNSTER</b>	<b>602</b>	<b>44,7</b>	<b>55,3</b>	<b>33,4</b>	<b>17,41</b>	<b>16,23</b>	<b>18,34</b>	<b>18,00</b>	<b>16,80</b>	<b>18,95</b>	<b>40</b>
Ledning	66	37,9	62,1	35,9	26,43	25,18	27,09	27,46	26,41	28,02	42
Förmän	66	31,8	68,2	36,4	22,23	19,44	23,63	23,00	20,09	24,46	41
Operativ pers.	424	43,2	56,8	33,3	15,57	14,87	16,09	16,11	15,43	16,61	38
Servicepers.	20	70,0	30,0	20,4	14,43	15,06	13,05	14,59	15,17	13,32	45
Adm. personal	26	100,0	0,0	34,2	16,02	16,02	-	16,40	16,40	-	45
<b>ÖVRIGA TJÄNSTER</b>	<b>773</b>	<b>48,1</b>	<b>51,9</b>	<b>30,2</b>	<b>16,31</b>	<b>13,74</b>	<b>19,00</b>	<b>16,82</b>	<b>14,17</b>	<b>19,59</b>	<b>38</b>
Ledning	91	29,7	70,3	36,6	26,78	22,53	28,70	27,05	22,67	29,03	42
Förmän	57	31,6	68,4	36,0	20,20	17,82	21,29	20,55	18,34	21,56	41
Operativ pers.	505	47,7	52,3	29,8	15,15	13,04	17,37	15,81	13,62	18,10	36
Servicepers.	73	65,8	34,2	24,2	11,55	11,48	11,68	11,81	11,61	12,18	44
Adm. personal	47	80,9	19,1	27,4	13,80	13,75	14,05	13,90	13,86	14,08	43

## Heltidsanställdas månads- och timlön per yrkesgrupp

**Tabell 4**, på sidan 20, presenterar resultaten för heltidsanställda per ISCO-yrkesgrupp. I tabellen presenteras utöver löneuppgifter antalet anställda, ålder och veckoarbetstid separat för män och kvinnor. I ISCO-yrkesgrupperingen ingår några relativt detaljerade uppgifter, men de flesta kategorierna består av flera yrken. För mer information angående ISCO-grupper se *bilaga 4*.

Även inom de olika yrkesgrupperna varierar könsfördelningen rätt mycket. Männens andel är stor i många av yrkesgrupperna. Bland chefer och högre tjänstemän är männens andel 78 procent, bland jordbrukare och skogsarbetare är andelen 85 procent, bland byggnads-, reparations och tillverkningsarbete är andelen 95 procent och slutligen bland process- och transportarbetare är andelen 86 procent. Könsfördelningen är jämnare bland specialister där männens andel är 63 procent, bland experter där männens andel är 54 procent samt bland övriga arbetstagare där andelen är 63 procent. Kvinnornas andel av personalstyrkan är störst inom yrkesgruppen kontorspersonal och personal inom kundservice där den är ca 79 procent samt service-, försäljnings- och omsorgspersonal där den är ca 52 procent. Det bör även observeras att endast 35 procent av samtliga heltidsanställda är kvinnor. Inom den offentliga sektorn är situationen den motsatta, där är cirka 66 procent av de heltidsanställda kvinnor<sup>6</sup>.

De högsta lönerna finns inom grupperna general- och verkställande direktörer, chefer för särskilda funktioner samt flyg- och hamnbefäl och -ledare. Andra högt betalda tjänster är drifts- och verksamhetschefer, dataspecialister, specialister inom juridik samt säkerhets- och kvalitetsinspektörer. De lägst betalda tjänsterna är grupperna experter inom konstbranschen, underhållningsartister, idrottare m.fl., maskinoperatörer, textil-, skinn- och läderindustri samt sjukhus-, vård- och köksbiträden, städare m.fl..

De lägsta löneskillnaderna mellan kvinnor och män finns bland specialister inom juridik, slaktare, bagare, mejerister m.fl. samt fordonsförare. De högsta löneskillnaderna mellan kvinnor och män hittar vi däremot bland säkerhets- och kvalitetsinspektörer samt drifts- och verksamhetschefer. Inom gruppen litografer, texttryckare m.fl. uppvisar kvinnorna en högre genomsnittlig månadsinkomst än männen, både för ordinarie förtjänst och för total förtjänst. Inom gruppen personal i kundservicearbete inom penningtrafik uppvisar kvinnorna en högre ordinarie timlön och månadsinkomst, men när det gäller total timlön och månadsinkomst så har männen högre förtjänst. Inom gruppen slaktare, bagare, mejerister m.fl. har kvinnorna högre total timlön och månadsinkomst, och i gruppen fordonsförare har kvinnorna högre total månadsinkomst.

<sup>6</sup> För mer information, se publikationen: *Löner för offentligt anställda på Åland*.

Tabell 4: Heltidsanställdas månads- och timlön per yrkesgrupp

Yrkesgrupp (ISCO)	Kön	Antalet observationer	Vecko-arbetstid tim	Timlön, ordinarie arbetstid	Total timlön	Månadslön, ordinarie arbetstid	Total månadslön	Ålder
<b>SAMTLIGA HELTIDSANSTÄLLDA</b>								
	<b>Totalt</b>	<b>3 977</b>	<b>38,4</b>	<b>16,96</b>	<b>17,59</b>	<b>2 819</b>	<b>2 971</b>	<b>41</b>
	<b>Kvinnor</b>	<b>1 408</b>	<b>38,0</b>	<b>14,78</b>	<b>15,24</b>	<b>2 432</b>	<b>2 544</b>	<b>41</b>
	<b>Män</b>	<b>2 569</b>	<b>38,7</b>	<b>18,14</b>	<b>18,86</b>	<b>3 029</b>	<b>3 202</b>	<b>40</b>
<b>1 CHEFER OCH HÖGRE TJÄNSTEMÄN</b>								
	<b>Totalt</b>	<b>535</b>	<b>38,0</b>	<b>28,13</b>	<b>29,43</b>	<b>4 639</b>	<b>4 878</b>	<b>46</b>
	<b>Kvinnor</b>	<b>119</b>	<b>37,8</b>	<b>22,14</b>	<b>22,74</b>	<b>3 626</b>	<b>3 743</b>	<b>43</b>
	<b>Män</b>	<b>416</b>	<b>38,1</b>	<b>29,79</b>	<b>31,28</b>	<b>4 920</b>	<b>5 192</b>	<b>46</b>
Generaldirektörer och VD								
	Totalt	140	38,5	31,79	33,73	5 279	5 604	49
	Kvinnor	10	39,4	22,38	24,59	3 733	4 097	45
	Män	130	38,4	32,55	34,47	5 404	5 726	49
Drifts- och verksamhetschefer								
	Totalt	44	38,1	22,70	23,94	3 761	4 017	43
	Kvinnor	8	37,2	13,61	13,79	2 198	2 228	30
	Män	36	38,3	25,16	26,69	4 185	4 502	46
Chefer för särskilda funktioner								
	Totalt	351	37,8	27,15	28,13	4 457	4 650	45
	Kvinnor	101	37,7	23,07	23,52	3 773	3 869	44
	Män	250	37,9	28,80	29,99	4 732	4 966	45
<b>2 SPECIALISTER</b>								
	<b>Totalt</b>	<b>412</b>	<b>37,7</b>	<b>20,34</b>	<b>20,81</b>	<b>3 324</b>	<b>3 414</b>	<b>38</b>
	<b>Kvinnor</b>	<b>151</b>	<b>37,5</b>	<b>17,83</b>	<b>18,36</b>	<b>2 904</b>	<b>2 999</b>	<b>39</b>
	<b>Män</b>	<b>261</b>	<b>37,8</b>	<b>21,90</b>	<b>22,33</b>	<b>3 586</b>	<b>3 673</b>	<b>37</b>
Dataspecialister								
	Totalt	202	37,5	22,05	22,40	3 589	3 654	37
	Kvinnor	34	37,2	19,79	20,04	3 202	3 243	40
	Män	168	37,5	22,49	22,86	3 664	3 734	36
Arkitekter och övriga specialister inom teknik								
	Totalt	9	37,5	21,63	22,01	3 524	3 595	42
	Kvinnor	-	-	-	-	-	-	-
	Män	9	37,5	21,63	22,01	3 524	3 595	42
Specialister inom agrikultur och forstvetenskaper m.fl.								
	Totalt	12	39,1	19,74	19,90	3 351	3 493	42
	Kvinnor	-	-	-	-	-	-	-
	Män	12	39,1	19,74	19,90	3 351	3 493	42
Läkare, provisorer och övriga hälso- och sjukvårdsspecialister								
	Totalt	18	37,7	18,67	18,77	3 062	3 079	41
	Kvinnor	13	37,6	..	..	..	..	39
	Män	5	37,9	..	..	..	..	45
Specialister inom affärslivet och organisationer								
	Totalt	77	37,4	21,18	21,49	3 441	3 494	39
	Kvinnor	45	37,3	19,25	19,47	3 118	3 157	41
	Män	32	37,5	23,98	24,42	3 909	3 984	37
Specialister inom juridik								
	Totalt	15	37,3	22,06	24,61	3 575	3 989	35
	Kvinnor	7	37,1	21,26	25,33	3 438	4 099	37
	Män	8	37,4	22,78	23,95	3 700	3 889	33
Specialister inom samhälls- och socialvetenskaper								
	Totalt	8	37,4	14,09	14,09	2 293	2 293	38
	Kvinnor	7	37,4	..	..	..	..	37
	Män	1	37,5	..	..	..	..	48
Journalister, konstnärer m.fl.								
	Totalt	71	38,3	16,25	16,89	2 699	2 832	37
	Kvinnor	45	38,0	15,86	16,43	2 614	2 735	37
	Män	26	39,0	16,90	17,68	2 844	2 998	36
<b>3 EXPERTER</b>								
	<b>Totalt</b>	<b>632</b>	<b>37,7</b>	<b>18,75</b>	<b>19,26</b>	<b>3 071</b>	<b>3 172</b>	<b>41</b>
	<b>Kvinnor</b>	<b>292</b>	<b>37,3</b>	<b>16,50</b>	<b>16,95</b>	<b>2 671</b>	<b>2 752</b>	<b>42</b>
	<b>Män</b>	<b>340</b>	<b>38,1</b>	<b>20,70</b>	<b>21,26</b>	<b>3 417</b>	<b>3 534</b>	<b>40</b>
Experter inom fysik, kemi och teknik								
	Totalt	89	38,8	19,95	20,86	3 358	3 564	42
	Kvinnor	10	37,2	16,98	17,01	2 738	2 744	35
	Män	79	39,0	20,32	21,33	3 433	3 664	43
Persondatorkonsulent och dataoperatörer m.fl.								
	Totalt	94	37,6	18,05	18,35	2 949	2 999	35
	Kvinnor	21	37,6	17,24	17,47	2 819	2 865	40
	Män	73	37,6	18,27	18,59	2 984	3 036	33

Tabell 4: Heltidsanställdas månads- och timlön per yrkesgrupp (forts.)

Yrkesgrupp (ISCO)	Kön	Antalet observationer	Vecko-arbetstid tim	Timlön, ordinarie arbetstid	Total timlön	Månadslön, ordinarie arbetstid	Total månadslön	Ålder
Ljud- och bildtekniker	Totalt	11	37,1	17,96	18,51	2 897	3 009	45
	Kvinnor	-	-	-	-	-	-	-
	Män	11	37,1	17,96	18,51	2 897	3 009	45
Flyg- och hamnbefäl och -ledare	Totalt	23	38,5	25,53	25,67	4 270	4 292	38
	Kvinnor	1	37,5	..	..	..	..	27
	Män	22	38,5	..	..	..	..	39
Säkerhets- och kvalitetsinspektörer	Totalt	34	37,8	24,78	25,45	4 053	4 166	44
	Kvinnor	10	38,2	12,55	13,36	2 087	2 232	42
	Män	24	37,7	29,48	30,10	4 808	4 909	45
Experter inom agrikultur, forstvetenskaper samt hälsovård (exkl. sjukvård)	Totalt	12	37,3	16,92	17,19	2 753	2 806	41
	Kvinnor	11	37,2	..	..	..	..	40
	Män	1	38,3	..	..	..	..	48
Sjukskötare, barnmorskor m.fl.	Totalt	14	37,0	18,07	19,13	2 899	3 074	48
	Kvinnor	12	36,8	..	..	..	..	48
	Män	2	38,3	..	..	..	..	46
Experter inom försäljning och finansiering	Totalt	210	37,3	19,12	19,62	3 100	3 200	42
	Kvinnor	127	37,2	16,84	17,30	2 720	2 801	41
	Män	83	37,5	22,56	23,12	3 674	3 803	42
Administrativa tjänstemän	Totalt	103	37,3	17,27	17,74	2 797	2 887	44
	Kvinnor	82	37,3	16,92	17,46	2 736	2 840	45
	Män	21	37,5	18,61	18,84	3 031	3 067	42
Handledare m.fl. inom socialsektor	Totalt	12	37,3	14,34	14,61	2 325	2 369	42
	Kvinnor	9	37,3	..	..	..	..	40
	Män	3	37,5	..	..	..	..	47
Experter inom konstbranschen, underhållningsartister, idrottare m.fl.	Totalt	22	39,3	10,38	10,70	1 770	1 826	28
	Kvinnor	4	37,5	..	..	..	..	35
	Män	18	40,0	..	..	..	..	27
Församlingsarbetare	Totalt	8	38,3	13,55	13,56	2 256	2 258	46
	Kvinnor	5	38,2	..	..	..	..	43
	Män	3	38,4	..	..	..	..	52
<b>4 KONTORSPERSONAL OCH PERSONAL INOM KUNDSERVICE</b>	<b>Totalt</b>	<b>464</b>	<b>37,9</b>	<b>14,48</b>	<b>14,81</b>	<b>2 382</b>	<b>2 501</b>	<b>42</b>
	<b>Kvinnor</b>	<b>366</b>	<b>37,7</b>	<b>14,33</b>	<b>14,57</b>	<b>2 345</b>	<b>2 429</b>	<b>43</b>
	<b>Män</b>	<b>98</b>	<b>38,7</b>	<b>15,08</b>	<b>15,74</b>	<b>2 526</b>	<b>2 778</b>	<b>39</b>
Sekreterare, textbehandlare m.fl.	Totalt	157	37,7	15,25	15,58	2 496	2 558	43
	Kvinnor	132	37,6	14,94	15,17	2 437	2 480	43
	Män	25	38,3	16,99	17,90	2 832	3 001	38
Löneräknare, försäkringshandläggare m.fl.	Totalt	27	37,1	16,65	16,90	2 686	2 726	43
	Kvinnor	26	37,1	..	..	..	..	43
	Män	1	37,7	..	..	..	..	48
Kontorstjänstemän inom transport och lager	Totalt	26	37,7	16,13	16,25	2 639	2 663	46
	Kvinnor	13	37,5	..	..	..	..	46
	Män	13	37,9	..	..	..	..	47
Biblioteks- och postkontorspersonal m.fl.	Totalt	37	39,5	11,83	12,06	2 034	2 733	45
	Kvinnor	21	39,5	11,77	11,86	2 022	2 571	49
	Män	16	39,5	11,92	12,32	2 050	2 945	39
Personal i kundservicearbete inom penningtrafik	Totalt	132	38,2	14,23	14,46	2 351	2 417	43
	Kvinnor	102	38,0	14,30	14,34	2 352	2 389	45
	Män	30	38,9	13,98	14,89	2 349	2 516	36
Övrig personal i kundservice	Totalt	85	37,8	13,31	13,87	2 184	2 312	38
	Kvinnor	72	37,5	13,13	13,71	2 142	2 270	37
	Män	13	39,3	14,23	14,73	2 398	2 524	40

Tabell 4: Heltidsanställdas månads- och timlön per yrkesgrupp (forts.)

Yrkesgrupp (ISCO)	Kön	Antalet observationer	Vecko-arbetstid tim	Timlön, ordinarie arbetstid	Total timlön	Månadslön, ordinarie arbetstid	Total månadslön	Ålder
<b>5 SERVICE-, FÖRSÄLJNINGS- OCH OMSORGSPERSONAL</b>								
	<b>Totalt</b>	<b>559</b>	<b>38,6</b>	<b>12,85</b>	<b>13,38</b>	<b>2 150</b>	<b>2 308</b>	<b>38</b>
	<b>Kvinnor</b>	<b>293</b>	<b>38,6</b>	<b>11,88</b>	<b>12,48</b>	<b>1 988</b>	<b>2 147</b>	<b>38</b>
	<b>Män</b>	<b>266</b>	<b>38,6</b>	<b>13,95</b>	<b>14,40</b>	<b>2 331</b>	<b>2 489</b>	<b>37</b>
Personal inom resetjänster	Totalt	24	40,5	14,88	15,19	2 565	2 696	40
	Kvinnor	17	41,3	..	..	..	..	40
	Män	7	38,7	..	..	..	..	40
Restaurang- och storhushållspersonal	Totalt	154	39,6	12,11	12,88	2 073	2 376	31
	Kvinnor	76	39,4	11,79	12,62	2 010	2 250	32
	Män	78	39,7	12,42	13,15	2 136	2 499	30
Primärskötare, närvårdare, barnskötare hemvårdare m.fl.	Totalt	23	37,4	12,50	13,40	2 033	2 187	44
	Kvinnor	23	37,4	12,50	13,40	2 033	2 187	44
	Män	-	-	-	-	-	-	-
Servicepersonal (personliga tjänster)	Totalt	11	37,3	11,84	12,05	1 921	1 958	34
	Kvinnor	10	37,3	..	..	..	..	34
	Män	1	37,3	..	..	..	..	33
Försäljare, varudemonstratörer och modeller	Totalt	347	38,2	13,06	13,50	2 166	2 270	40
	Kvinnor	167	38,2	11,52	12,05	1 912	2 049	41
	Män	180	38,2	14,50	14,85	2 401	2 476	40
<b>6 JORDBRUKARE, SKOGSARBETARE, FISKODLARE, FISKARE M.FL.</b>								
	<b>Totalt</b>	<b>46</b>	<b>38,8</b>	<b>12,91</b>	<b>13,18</b>	<b>2 174</b>	<b>2 276</b>	<b>43</b>
	<b>Kvinnor</b>	<b>7</b>	<b>38,6</b>	<b>11,01</b>	<b>11,74</b>	<b>1 849</b>	<b>2 178</b>	<b>43</b>
	<b>Män</b>	<b>39</b>	<b>38,9</b>	<b>13,20</b>	<b>13,40</b>	<b>2 223</b>	<b>2 291</b>	<b>43</b>
<b>7 BYGGNADS- REPARATIONS- OCH TILLVERKNINGSARBETE</b>								
	<b>Totalt</b>	<b>591</b>	<b>39,3</b>	<b>14,49</b>	<b>15,08</b>	<b>2 466</b>	<b>2 594</b>	<b>39</b>
	<b>Kvinnor</b>	<b>28</b>	<b>38,3</b>	<b>12,57</b>	<b>13,27</b>	<b>2 095</b>	<b>2 244</b>	<b>37</b>
	<b>Män</b>	<b>563</b>	<b>39,4</b>	<b>14,57</b>	<b>15,15</b>	<b>2 482</b>	<b>2 608</b>	<b>39</b>
Byggnadsarbetare m.fl.	Totalt	165	38,9	14,64	15,34	2 473	2 593	38
	Kvinnor	-	-	-	-	-	-	-
	Män	165	38,9	14,64	15,34	2 473	2 593	38
Byggnadshantverkare	Totalt	89	43,1	14,15	14,61	2 609	2 726	36
	Kvinnor	-	-	-	-	-	-	-
	Män	89	43,1	14,15	14,61	2 609	2 726	36
Målare och saneringsarbete	Totalt	17	37,3	14,22	14,71	2 299	2 383	40
	Kvinnor	-	-	-	-	-	-	-
	Män	17	37,3	14,22	14,71	2 299	2 383	40
Gjuteriarbetare, svetsare, plåtslagare m.fl.	Totalt	12	37,2	15,02	17,27	2 437	2 908	41
	Kvinnor	-	-	-	-	-	-	-
	Män	12	37,2	15,02	17,27	2 437	2 908	41
Maskinmontörer och reparatörer	Totalt	107	38,7	14,47	14,90	2 437	2 552	39
	Kvinnor	1	40,0	..	..	..	..	36
	Män	106	38,7	..	..	..	..	39
El-, tele- och elektronikmontörer och -reparatörer	Totalt	120	38,0	15,67	16,21	2 589	2 702	42
	Kvinnor	7	37,6	..	..	..	..	31
	Män	113	38,1	..	..	..	..	43
Litografer, texttryckare m.fl.	Totalt	24	38,0	12,15	12,34	2 007	2 050	42
	Kvinnor	14	38,1	12,71	12,79	2 105	2 123	43
	Män	10	37,8	11,42	11,75	1 878	1 954	40
Slaktare, bagare, mejerister m.fl.	Totalt	32	39,2	12,90	14,11	2 194	2 496	41
	Kvinnor	6	39,5	12,47	14,62	2 145	2 650	31
	Män	26	39,1	13,00	13,99	2 206	2 461	44
Trävaruhanterare, snickare m.fl.	Totalt	25	39,4	13,44	13,77	2 292	2 415	41
	Kvinnor	-	-	-	-	-	-	-
	Män	25	39,4	13,44	13,77	2 292	2 415	41

Tabell 4: Heltidsanställdas månads- och timlön per yrkesgrupp (forts.)

Yrkesgrupp (ISCO)	Kön	Antalet observationer	Vecko-arbets-tid tim	Timlön, ordinarie arbetstid	Total timlön	Månadslön, ordinarie arbetstid	Total månadslön	Ålder
<b>8 PROCESS- OCH TRANSPORTARBETARE</b>								
	<b>Totalt</b>	<b>521</b>	<b>39,4</b>	<b>13,07</b>	<b>13,77</b>	<b>2 235</b>	<b>2 467</b>	<b>40</b>
	<b>Kvinnor</b>	<b>72</b>	<b>40,0</b>	<b>10,86</b>	<b>11,32</b>	<b>1 877</b>	<b>2 038</b>	<b>43</b>
	<b>Män</b>	<b>449</b>	<b>39,3</b>	<b>13,42</b>	<b>14,15</b>	<b>2 292</b>	<b>2 534</b>	<b>40</b>
Processarbetare (träförädling och papperstillv.)	Totalt	15	38,5	12,77	13,02	2 144	2 214	38
	Kvinnor	-	-	-	-	-	-	-
	Män	15	38,5	12,77	13,02	2 144	2 214	38
Maskinoperatörer, gummi- och plastindustri	Totalt	76	38,0	13,15	13,70	2 166	2 285	40
	Kvinnor	23	37,9	11,84	12,03	1 942	1 971	48
	Män	53	38,0	13,71	14,40	2 261	2 419	36
Tryckare och efterbehandlare samt maskinoperatörer (pappersvaror)	Totalt	15	40,9	13,25	14,23	2 354	2 617	45
	Kvinnor	-	-	-	-	-	-	-
	Män	15	40,9	13,25	14,23	2 354	2 617	45
Maskinoperatörer, textil-, skinn- och läderindustri	Totalt	60	39,2	10,15	11,32	1 719	1 998	38
	Kvinnor	26	41,1	9,64	10,02	1 711	1 787	43
	Män	34	37,5	10,58	12,41	1 726	2 174	35
Maskinoperatörer, livsmedelsindustri m.m.	Totalt	83	39,2	13,10	13,76	2 231	2 445	37
	Kvinnor	15	40,1	10,75	11,40	1 872	2 131	35
	Män	68	39,1	13,59	14,25	2 306	2 511	38
Övriga maskinoperatörer och montörer	Totalt	9	39,0	12,83	15,91	2 184	2 992	37
	Kvinnor	-	-	-	-	-	-	-
	Män	9	39,0	12,83	15,91	2 184	2 992	37
Fordonsförare	Totalt	231	39,9	13,88	14,50	2 401	2 671	42
	Kvinnor	8	41,3	13,13	14,19	2 342	2 957	46
	Män	223	39,9	13,90	14,51	2 403	2 661	41
Arbetsmaskinförare	Totalt	32	39,3	12,85	13,07	2 196	2 264	42
	Kvinnor	-	-	-	-	-	-	-
	Män	32	39,3	12,85	13,07	2 196	2 264	42
<b>9 ÖVRIGA ARBETSTAGARE</b>								
	<b>Totalt</b>	<b>217</b>	<b>38,4</b>	<b>12,35</b>	<b>12,82</b>	<b>2 056</b>	<b>2 196</b>	<b>41</b>
	<b>Kvinnor</b>	<b>80</b>	<b>39,0</b>	<b>10,76</b>	<b>11,06</b>	<b>1 811</b>	<b>1 915</b>	<b>39</b>
	<b>Män</b>	<b>137</b>	<b>38,2</b>	<b>13,26</b>	<b>13,82</b>	<b>2 194</b>	<b>2 354</b>	<b>42</b>
Sjukhus-, vård- och köksbiträden, städare m.fl.	Totalt	63	39,5	10,67	11,16	1 817	1 987	40
	Kvinnor	50	39,6	10,48	10,83	1 791	1 926	39
	Män	13	38,8	11,34	12,37	1 912	2 206	42
Fastighetspersonal och fönsterputsare m.fl.	Totalt	33	38,6	13,44	14,35	2 247	2 418	43
	Kvinnor	4	37,9	..	..	..	..	43
	Män	29	38,7	..	..	..	..	43
Bud, vaktmästare och mätaravläsare	Totalt	17	38,6	13,23	13,31	2 212	2 350	49
	Kvinnor	3	38,7	..	..	..	..	47
	Män	14	38,6	..	..	..	..	50
Paketerare och andra medhjälpare inom industrin	Totalt	8	37,2	12,01	12,34	1 945	2 041	43
	Kvinnor	5	36,7	..	..	..	..	39
	Män	3	38,1	..	..	..	..	49
Godshanterare, lagerarbetare m.fl.	Totalt	96	37,7	12,95	13,28	2 121	2 230	39
	Kvinnor	18	37,6	11,63	11,92	1 909	1 977	36
	Män	78	37,7	13,23	13,57	2 167	2 285	39

### **Deltidsanställdas månads- och timlön per yrkesgrupp**

**Tabell 5** på nästa sida presenterar deltidsanställdas månads- och timlöner per ISCO-yrkesgrupp. Den kortaste arbetsveckan har övriga arbetstagare, följt av kontorspersonal och personal inom kundservice. Den längsta arbetsveckan finns inom gruppen chefer och högre tjänstemän samt specialister.

Chefer och högre tjänstemän har både den högsta timlönen och den högsta månadslönen. Den lägsta timlönen och den lägsta månadslönen finns hos övriga arbetstagare.

Det framgår av underlagsmaterialet att deltidsarbete, mindre än 33,5 timmar per vecka, förekommer mest i yrkesgruppen service-, försäljnings- och omsorgspersonal och att det till största delen är kvinnor som deltidsarbetar. Av samtliga deltidsanställda är ca 60 procent kvinnor och 40 procent män. De största andelarna deltidsanställda finns inom övriga arbetstagare samt jordbrukare, skogsarbetare m.fl.. Även inom grupperna kontorspersonal och personal inom kundservice samt service-, försäljnings- och omsorgspersonal är andelen deltidsanställda hög. Totalt sett deltidsarbetar 29 procent av löntagarna i undersökningen, medan resterande 71 procent heltidsarbetar.

Löneskillnaderna mellan könen tycks inte vara lika stora bland de deltidsanställda. Kvinnornas ordinarie timlön motsvarar 91 procent männens, medan kvinnornas totala timlön motsvarar 88 procent av männens. Bland månadsinkomsterna har kvinnorna i flera fall högre ordinarie månadsinkomster än männen, vilket kan förklaras med att kvinnorna i hög grad arbetar fler timmar per vecka som deltidsanställda än männen. Men när det gäller timlön så är det bara i yrkesgrupperna chefer och högre tjänstemän samt experter som kvinnorna både har högre ordinarie timlön och högre total timlön än männen.



Tabell 5: Deltidsanställdas månads- och timlön per yrkesgrupp

Yrkesgrupp (ISCO)	Kön	Antalet observationer	Vecko-arbetstid tim	Timlön, ordinarie arbetstid	Total timlön	Månadslön, ordinarie arbetstid	Total månadslön	Ålder
<b>SAMTLIGA DELTIDSANSTÄLLDA</b>								
	<b>Totalt</b>	1 661	18,3	13,16	14,14	1 045	1 157	38
	<b>Kvinnor</b>	992	18,8	12,66	13,45	1 078	1 167	39
	<b>Män</b>	669	17,6	13,91	15,20	995	1 142	35
<b>1 CHEFER OCH HÖGRE TJÄNSTEMÄN</b>								
	<b>Totalt</b>	38	23,6	23,04	23,74	2 369	2 401	49
	<b>Kvinnor</b>	27	24,9	24,31	24,38	2 637	2 645	48
	<b>Män</b>	11	20,6	20,05	22,24	1 737	1 825	51
<b>2 SPECIALISTER</b>								
	<b>Totalt</b>	77	23,2	19,22	19,42	2 056	2 087	44
	<b>Kvinnor</b>	52	26,3	18,48	18,70	2 155	2 186	45
	<b>Män</b>	25	17,6	20,57	20,77	1 872	1 903	41
<b>3 EXPERTER</b>								
	<b>Totalt</b>	165	21,4	15,84	16,39	1 490	1 575	40
	<b>Kvinnor</b>	111	22,7	16,33	16,72	1 595	1 629	42
	<b>Män</b>	54	18,7	14,84	15,72	1 278	1 466	37
<b>4 KONTORSPERSONAL OCH PERSONAL INOM KUNDSERVICE</b>								
	<b>Totalt</b>	305	16,0	12,64	14,53	971	1 056	38
	<b>Kvinnor</b>	223	18,6	13,14	14,47	1 147	1 215	42
	<b>Män</b>	82	7,9	11,07	14,73	425	564	30
<b>5 SERVICE-, FÖRSÄLJNINGS- OCH OMSORGSPERSONAL</b>								
	<b>Totalt</b>	447	17,9	12,14	13,10	864	1 019	34
	<b>Kvinnor</b>	321	18,3	10,54	11,37	852	987	36
	<b>Män</b>	126	16,7	16,27	17,57	893	1 102	31
<b>6 JORDBRUKARE, SKOGSARBETARE M.FL.</b>								
	<b>Totalt</b>	48	21,8	12,47	14,76	1 023	1 174	34
	<b>Kvinnor</b>	10	25,8	10,41	10,74	1 167	1 307	40
	<b>Män</b>	38	20,8	12,96	15,72	988	1 142	32
<b>7 BYGGNADS-, REPARATIONS- OCH TILLVERKNINGSARBETE</b>								
	<b>Totalt</b>	94	20,8	13,75	14,36	1 243	1 323	40
	<b>Kvinnor</b>	12	20,3	11,94	12,53	1 145	1 216	38
	<b>Män</b>	82	20,8	13,97	14,59	1 255	1 336	40
<b>8 PROCESS- OCH TRANSPORTARBETARE</b>								
	<b>Totalt</b>	216	21,2	12,09	12,85	1 069	1 243	39
	<b>Kvinnor</b>	53	21,7	11,75	12,50	1 074	1 248	44
	<b>Män</b>	163	21,1	12,20	12,96	1 068	1 241	37
<b>9 ÖVRIGA ARBETSTAGARE</b>								
	<b>Totalt</b>	271	14,6	11,86	12,52	691	760	35
	<b>Kvinnor</b>	183	14,2	11,61	12,19	670	727	37
	<b>Män</b>	88	15,3	12,37	13,17	734	826	31

## Utbildning lönar sig

I **tabell 6** redovisas medellönen enligt utbildningsnivå. Löneuppgifterna som redovisas är veckoarbetstiden, ordinarie och total timlön, ordinarie och total månadslön samt ålder för heltidsanställd personal. Uppgifterna om utbildningsnivå är hämtade från Statistikcentralens examensregister, som tyvärr saknar en stor del examina avlagda i utlandet. Detta innebär till exempel att många examina avlagda i Sverige inte finns med.

Tabellen visar att utbildning lönar sig, ju högre utbildningsnivå desto högre medellön har personerna i underlagsmaterialet. Högst total månadslön hade personer med högre högskoleutbildning, med 3 997 euro. Personer med utbildning på gymnasialstadiet hade en total månadslön på 2 844 euro medan personer med lägre högskoleutbildning hade 3 464 euro. Personer vars uppgift om utbildningsnivån saknades hade lägst total månadslön, med 2 679 euro, vilket tyder på att de i genomsnitt hade relativt låg utbildningsnivå.

Tabell 6: Heltidsanställdas månads- och timlön per utbildningsnivå

Utbildningsnivå	Kön	Antalet observationer	Vecko- arbetstid tim	Timlön, ordinarie arbetstid	Total timlön	Månadslön, ordinarie arbetstid	Total månadslön	Ålder
<b>Samtliga heltidsanställda</b>								
	<b>Totalt</b>	<b>3 977</b>	<b>38,4</b>	<b>16,96</b>	<b>17,59</b>	<b>2 819</b>	<b>2 971</b>	<b>41</b>
	<b>Kvinnor</b>	<b>1 408</b>	<b>38,0</b>	<b>14,78</b>	<b>15,24</b>	<b>2 432</b>	<b>2 544</b>	<b>41</b>
	<b>Män</b>	<b>2 569</b>	<b>38,7</b>	<b>18,14</b>	<b>18,86</b>	<b>3 029</b>	<b>3 202</b>	<b>40</b>
Gymnasialstadietutbildning								
	Totalt	1 528	38,4	16,16	16,76	2 688	2 844	40
	Kvinnor	543	37,9	14,22	14,64	2 334	2 447	41
	Män	985	38,7	17,23	17,93	2 884	3 063	39
Lägsta högre utbildning								
	Totalt	5	37,9	..	..	..	..	36
	Kvinnor	3	38,0	..	..	..	..	33
	Män	2	37,7	..	..	..	..	42
Lägre högskoleutbildning								
	Totalt	488	37,7	20,38	21,03	3 338	3 464	45
	Kvinnor	237	37,2	17,40	17,76	2 813	2 884	45
	Män	251	38,2	23,03	23,93	3 805	3 979	46
Högre högskoleutbildning								
	Totalt	414	37,7	23,40	24,22	3 833	3 997	40
	Kvinnor	137	37,6	17,79	18,36	2 902	3 006	36
	Män	277	37,8	26,36	27,31	4 322	4 519	41
Forskarutbildning								
	Totalt	3	37,3	..	..	..	..	40
	Kvinnor	1	37,5	..	..	..	..	54
	Män	2	37,3	..	..	..	..	33
Grundskoleexamen / okänd utbildning								
	Totalt	1 539	38,9	15,03	15,62	2 525	2 679	40
	Kvinnor	487	38,7	13,33	13,84	2 227	2 362	41
	Män	1 052	38,9	15,79	16,42	2 659	2 822	40

### Längden på arbetsförhållandet och dess inverkan på lönen

En aspekt av löneutveckling är att studera hur lönen förändras i takt med att arbetsförhållandet fortskrider, det vill säga hur arbetsförhållandets längd inverkar på lönenivån. **Tabell 7** på nästa sida visar den totala månadslönen och totala timlönen för heltidsanställda fördelat på arbetsförhållandets längd. Uppgiften om arbetsförhållandet är tagen från anställningsdatum (det datum då man anställdes vid företaget).

Tabellen visar att lönenivån korrelerar med arbetsförhållandets längd, i de många fall stiger lönen för ett längre arbetsförhållande. För samtliga heltidsanställda som varit anställda två år eller mindre var den genomsnittliga totala månadslönen 2 627 euro, medan den för de som varit anställda elva år eller mer var 3 356 euro, en skillnad på 27,8 procent av lönen för de som varit anställda två år eller mindre. Den totala timlönen för dem som varit anställda två år eller mindre var 15,37 euro, medan den för de som varit anställda längre än elva år var 19,97 euro, en skillnad på 30,0 procent.

I euro och cent syns utvecklingen mest för gruppen specialister. För specialister som varit anställda två år eller mindre var den genomsnittliga totala månadslönen 3 066 euro medan den för de som varit anställda elva år eller mer var 3 671 euro, en skillnad på 605 euro, eller ca 19,7 procent. Den totala timlönen varierar mellan 18,68 euro (0-2 år anställda) till 22,35 euro (mer än 11 år anställda).

Procentuellt sett varierar lönen minst för anställda inom grupperna chefer och högre tjänstemän. För chefer och högre tjänstemän anställda två år eller mindre var den genomsnittliga totala månadslönen 4 498 euro och timlönen 27,40 euro medan den totala månadslönen för de som varit anställda elva år eller mer var 5 086 euro och timlönen 30,55 euro, en skillnad på 13,1 procent respektive 11,5 procent. Sett till euro och cent är skillnaden dock stor, i själva verket näst största ökningen efter gruppen specialister.

För att åskådliggöra skillnaderna mellan kvinnor och män är det mest överskådligt att använda sig av samtliga heltidsanställda. För kvinnor som varit anställda två år eller mindre var den totala månadslönen 2 351 euro medan den för de som varit anställda elva år eller mer var 2 759 euro, en skillnad på 17,3 procent. För män som varit anställda två år eller mindre var den totala månadslönen 2 804 euro medan den för de som varit anställda elva år eller mer var 3 674 euro, en skillnad på 31,0 procent.



### 3.2 Lönerelationen mellan kvinnor och män

Lönerelationen mellan kvinnor och män kan för några branscher och yrkeskategorier utläsas från de tidigare presenterade tabellerna. Jämförelsen av de heltidsanställdas totala månadslöner ger vid handen att kvinnornas löner är 20,5 procent lägre än männens löner. Kvinnornas genomsnittliga arbetstid är även också 1,6 procent kortare än männens. Det går dock inte att fastställa i hur hög grad kvinnor och män har olika lön trots att de utför samma arbete, eftersom arbetsuppgifterna och de kvalifikationer de kräver kan variera också inom de olika yrkesgrupperna inom en bransch. Dessutom bör man ha uppgifter om ålderstillägg för att kunna ta bort dess inverkan på lönerna. För att minska arbetstidens inverkan på löneinkomsterna jämförs nedan samtliga arbetstagares totala timlöner per kön (se tabellerna 8 och 9). **Tabell 8** visar kvinnors totala timlön i relation till mäns totala timlön 2008 enligt bransch och yrkeskod. **Tabell 9** visar kvinnors totala timlön i relation till mäns totala timlön 2008 enligt ISCO-yrkesgrupp.

**Tabell 8: Lönerelation enligt bransch och yrkeskod**

*Kvinnors totala timlön i procent av männens totala timlön 2008, samtliga arbetstagare*

	<b>Totalt</b>	Ledning	Förmän	Operativ personal	Service-personal	Admin. personal
<b>Totalt</b>	<b>80,0</b>	<b>74,2</b>	<b>82,2</b>	<b>87,4</b>	<b>85,1</b>	<b>82,1</b>
Tillverkningsindustri	<b>85,9</b>	81,9	96,1	90,2	65,3	81,9
Energi- och vattenförsörjning	<b>78,7</b>	..	..	..	..	..
Byggverksamhet	<b>89,5</b>	..	..	77,8	..	..
Handel	<b>76,7</b>	66,2	81,9	81,6	89,3	91,0
Transport och magasinering	<b>73,5</b>	68,2	70,1	89,1	85,8	86,6
Hotell- och restaurangverks.	<b>96,0</b>	85,0	..	96,7	108,9	..
Finansiering och försäkring	<b>63,0</b>	62,3	77,3	78,4	..	..
Företagstjänster	<b>88,7</b>	94,3	82,2	92,9	113,9	-
Övriga tjänster	<b>72,3</b>	78,1	85,1	75,2	95,4	98,4

**Tabell 8** visar att de minsta löneskillnaderna finns hos förmän inom tillverkningsindustri, operativ personal inom hotell- och restaurangverksamhet samt service- och administrativ personal inom övriga tjänster. De största skillnaderna finns hos servicepersonal inom tillverkningsindustrin samt ledning inom branscherna handel, transport och magasinering samt finansiering och försäkring. Endast hos servicepersonal inom branscherna hotell och restaurangverksamhet samt företagstjänster förekommer högre lön för kvinnorna än männen.

Tabell 9: Lönerelation enligt ISCO-yrkesgrupp

Kvinnors totala timlön i procent av männens totala timlön 2008, samtliga arbetstagare

Yrkesgrupp	Lönerelation kvinnor/män	Yrkesgrupp	Lönerelation kvinnor/män
<b>Samtliga arbets kategorier</b>	<b>80,0</b>	Försäljning och omsorg	76,7
Chefer	74,3	Jordbrukare, skogsarb. m.fl.	77,2
Specialister	83,2	Byggnadsarb., repar. tillverk.	86,5
Experter	82,4	Process- och transportarbete	85,4
Kontor och kundservice	95,0	Övrigt arbete	87,6

Tabell 9 visar att de mest jämställda lönenivåerna finns hos yrkesgruppen kontorspersonal och personal inom kundservice. De största skillnaderna finns inom yrkesgrupperna chefer och högre tjänstemän, service-, försäljnings- och omsorgspersonal samt jordbrukare, skogsarbetare m.fl.. En utförligare variant av tabell 9, indelad i branscher, finns i *bilaga 5*. Lönerelationerna i materialet förändras inte märkbart med åldern på de anställda, vilket tyder på att det främst är andra faktorer än ålder som inverkar på löneskillnaderna.

### 3.3 Löneutveckling

På följande sidor illustreras löneutvecklingen på Åland de senaste åren med hjälp av sex diagram. **Figur 1** på sidan 32 visar utvecklingen av den genomsnittliga totalförtjänsten för *heltidsanställd operativ personal*, vars totala förtjänster har stigit från 1999 till 2008 inom alla branscher, utom företagstjänster där den sjönk år 2008. Den största ökningen av de totala förtjänsterna mellan år 2006 och år 2008 finns inom branschen transport och magasinering där ökningen var 16,2 procent. Branschen företagstjänster visar en minskning med 17,0 procent. Att löneutvecklingen varit negativ inom denna bransch beror troligen på ett flertal orsaker; till exempel delvis på den nya branschindelningen, delvis på förändringar i företagsurvalet och delvis på speciella utbetalningar av engångsnatur under år 2006. Det senaste årets uppgifter är hämtade från tabell 2.

I **figur 2** visas utvecklingen av de genomsnittliga totala timlönerna för heltidsanställd operativ personal. Timlönen för operativ personal har ökat från 1999 till 2008 inom alla branscher utom ovannämnda företagstjänster där den sjunkit sedan år 2006. Mellan år 2006 och 2008 har timlönen ökat mest inom branschen byggverksamhet, där ökningen var 12,1 procent. Inom branschen företagstjänster sjönk timlönerna med i genomsnitt 19,6 procent från år 2006.

I **figur 3** visas löneutvecklingen från 2006 till 2008 för operativ personal fördelad enligt kön. Uppgifterna gäller totalförtjänsten för heltidsanställda. Inom branscherna tillverkningsindustri, byggverksamhet samt handel har kvinnornas löner ökat i snabbare takt än männens. Inom branschen företagstjänster har både kvinnornas och männens totalförtjänst sjunkit.

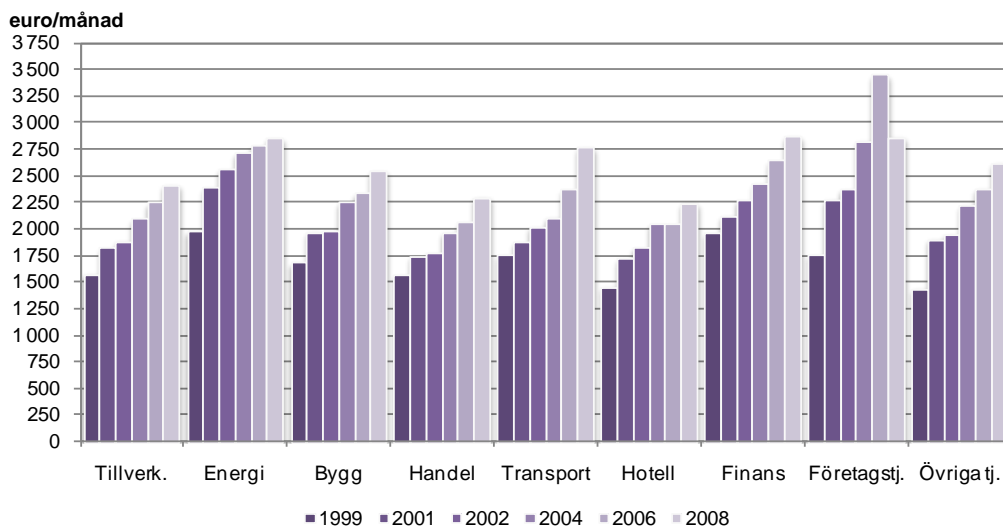
På sidan 33 visas två diagram med en jämförelse över en längre tidsperiod. Även dessa diagram baserar sig på genomsnittlig totalförtjänst, inom de branscher där det finns tillgång till data för en längre tidsperiod. **Figur 4** visar löneutvecklingen (totalförtjänst) för operativ personal under perioden 1991-2008, för branscherna finansiering och försäkring, hotell- och restaurangverksamhet, handel samt transporter och magasinering. Läsaren bör observera att löneutvecklingen visas för samtliga år fram till 1995, varefter utvecklingen visas för tvåårsperioder fram till 2001, varefter även år 2002 visas, för att sedan redovisas i tvåårsperioder igen. Diagrammet visar att löneutvecklingen har varit positiv, med en kraftigare ökning under de senaste tio åren. Detta resultat stöds till viss del av *Statistikcentralens publikation Förtjänstnivåindex 2009:2*, där den redovisade löneutvecklingen mellan 1997 och 2008 för hela Finland inom den privata sektorn är drygt 50 procent.

**Figur 5** visar den genomsnittliga timlöneutvecklingen för operativ personal under perioden 1991-2008, inom branscherna byggverksamhet och tillverkningsindustri, samt delbranscherna livsmedelsindustri samt tryckeriverksamhet. Även här har utvecklingen varit positiv, med de största förändringarna mellan 1999 och 2008.

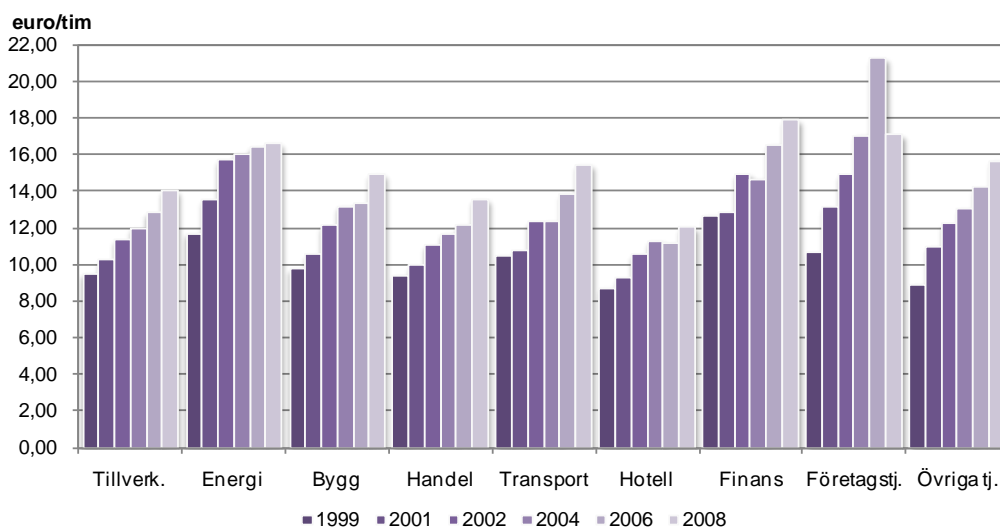
**Figur 6** visar hur längden på arbetsförhållandet inverkar på lönen, uppgifter visas om total månadslön för heltidsanställd personal. Diagrammet visar att generellt sett ju längre man varit anställd hos samma företag, desto högre lön har man. Dessutom visas skillnaderna mellan kvinnor och män, för personer som varit anställda 0 till 2 år är gapet mellan kvinnor och män mindre än för personer som varit anställda 11 år och längre, det vill säga att skillnaderna ökar i takt med arbetsförhållandets längd.

## Löneutvecklingen för heltidsanställd operativ personal

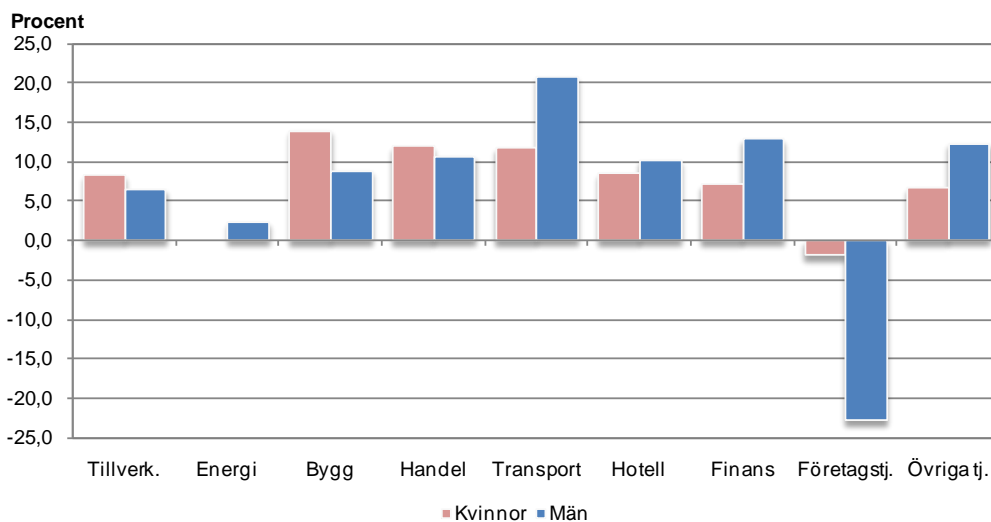
**Figur 1: Genomsnittlig totalförtjänst per månad, euro**



**Figur 2: Genomsnittlig total timlön, euro**

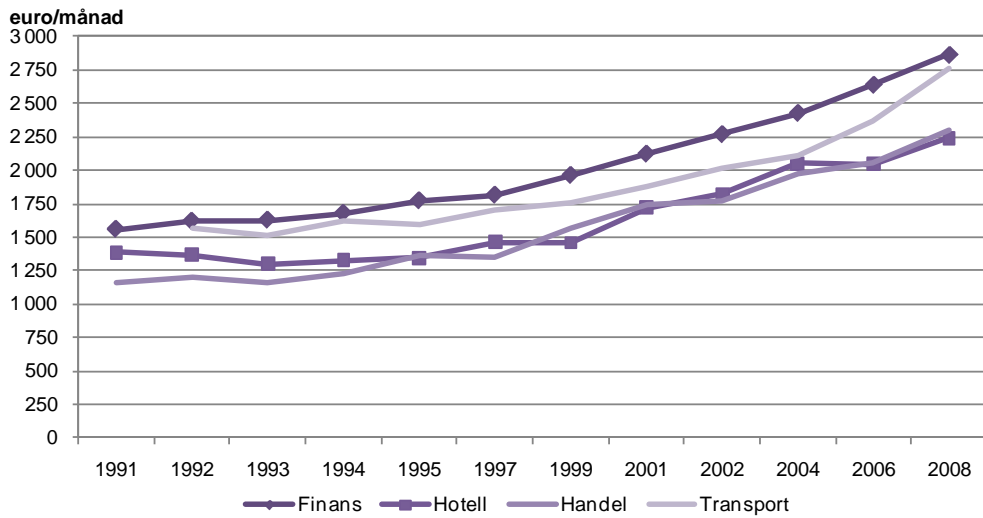


**Figur 3: Löneutvecklingen för kvinnor och män 2006-2008, total förtjänst**

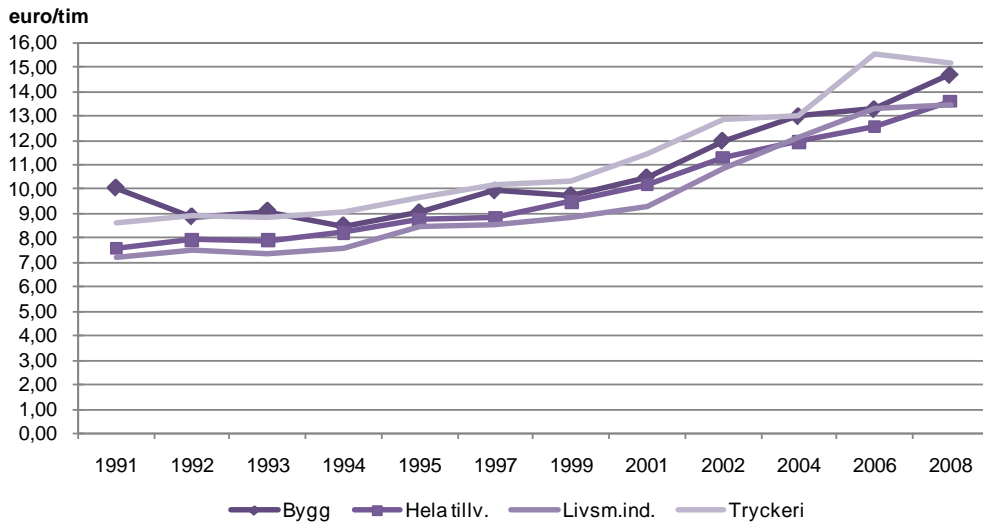




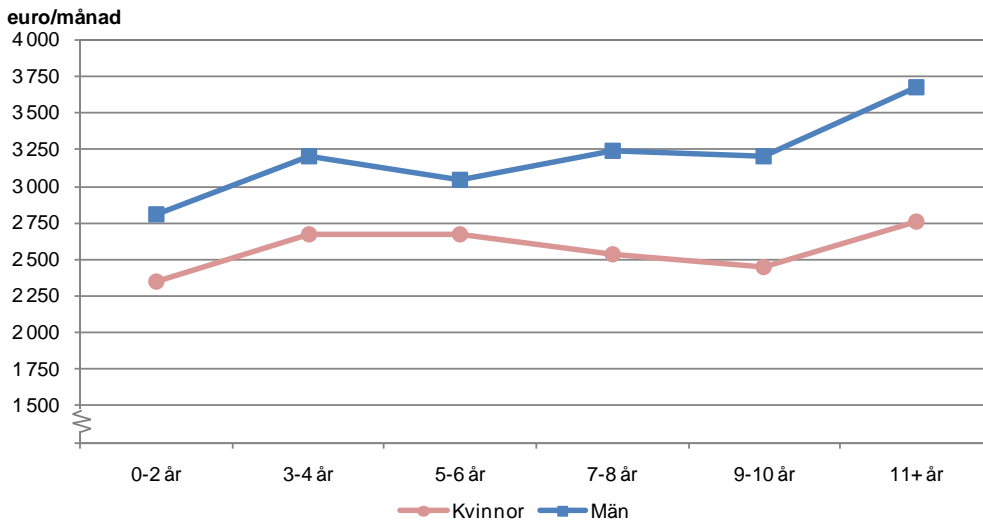
**Figur 4: Utvecklingen av den genomsnittliga totalförtjänsten per år, euro**



**Figur 5: Utvecklingen av den genomsnittliga totala timlönen, euro**



**Figur 6: Löneutvecklingen efter arbetsförhållandets längd 2008, total månadslön**



### Löneutvecklingen för personer med samma yrke 2006 och 2008

Ett problem med att fastställa en exakt löneutveckling från ett år till ett annat är att urvalet varierar, exempelvis kan det ena året finnas 20 st chefer mer än det andra året, vilket inverkar mycket på lönenivåerna. För att försöka minska detta problem visas löneutvecklingen för de heltidsanställda personer som har samma yrkesbeskrivning både år 2006 och 2008 i **tabell 10**.

Tabellen visar den genomsnittliga veckoarbetstiden, den ordinarie timlönen samt den totala timlönen för åren 2006 och 2008. Löneutvecklingen illustreras av förändringen av den totala timlönen. Från år 2006 till år 2008 har den totala timlönen ökat med i genomsnitt 11,5 procent. För kvinnor är motsvarande ökning 9,8 procent medan ökningen för män är 12,2 procent.

Om man beaktar inflationen på Åland under samma tidsperiod (oktober 2006 – oktober 2008), så blir löneökningen lite mindre. Inflationen var under denna tidsperiod cirka 6,5 procent, vilket innebär att den reella ökningen av den totala timlönen är 5,1 procent (3,3 procent för kvinnor och 5,7 procent för män).

Mest har den totala timlönen ökat inom branschen energi- och vattenförsörjning där den totala timlönen ökat med i genomsnitt 15,1 procent, den ordinarie timlönen har inte ökat lika snabbt vilket tyder på att personalen i högre utsträckning arbetat övertid eller fått andra tillägg.

Minst har den totala timlönen ökat inom branschen övriga tjänster där den totala timlönen har ökat med i genomsnitt 2,4 procent. För kvinnor inom branschen övriga tjänster har den totala timlönen ökat med 5,1 procent medan männens totala timlön har sjunkit med 0,2 procent. Männens ordinarie timlön har ökat med närmare 8 procent, alltså beror minskningen av den totala timlönen att man arbetat mindre övertid, eller fått mindre utbetalningar av engångsnatur.

Tabell 10: Löneutvecklingen 2006-2008, heltidsanställda med samma yrke båda åren

Bransch	Kön	Antalet observationer	2006			2008			Förändring total timlön %
			Vecko-arbetstid tim	Timlön, ordinarie arbetstid	Total timlön	Vecko-arbetstid tim	Timlön, ordinarie arbetstid	Total timlön	
<b>ALLA BRANSCHER</b>									
	<b>Totalt</b>	1 575	37,0	15,7	16,4	38,3	17,6	18,3	11,5
	<b>Kvinnor</b>	501	36,2	13,8	14,2	37,7	15,2	15,6	9,8
	<b>Män</b>	1 074	37,3	16,6	17,4	38,5	18,7	19,6	12,2
<b>TILLVERKNINGSINDUSTRI</b>									
	<b>Totalt</b>	262	38,1	14,8	15,4	38,5	16,2	17,1	11,2
	<b>Kvinnor</b>	57	38,1	12,9	13,1	38,0	14,2	14,8	12,6
	<b>Män</b>	205	38,1	15,4	16,0	38,6	16,7	17,8	10,9
<b>ENERGI- OCH VATTEN-FÖRSÖRJNING</b>									
	<b>Totalt</b>	66	36,3	17,6	18,5	38,0	19,8	21,3	15,1
	<b>Kvinnor</b>	6	31,5	17,5	17,5	37,5	18,0	18,1	3,8
	<b>Män</b>	60	36,7	17,6	18,6	38,0	19,9	21,6	16,1
<b>BYGGVERKSAMHET</b>									
	<b>Totalt</b>	183	38,0	14,1	14,6	39,0	15,9	16,6	13,5
	<b>Kvinnor</b>	13	38,1	12,6	12,7	38,1	13,8	13,9	9,5
	<b>Män</b>	170	38,0	14,2	14,8	39,0	16,1	16,8	13,8
<b>HANDEL</b>									
	<b>Totalt</b>	285	37,5	14,0	14,4	38,2	15,5	15,9	10,5
	<b>Kvinnor</b>	93	37,0	11,6	11,8	38,1	12,9	13,2	11,7
	<b>Män</b>	192	37,7	15,1	15,7	38,3	16,8	17,3	10,1
<b>TRANSPORT OCH MAGASINERING</b>									
	<b>Totalt</b>	369	37,0	17,2	17,7	38,5	19,6	20,1	13,9
	<b>Kvinnor</b>	145	35,9	14,7	14,9	37,9	16,0	16,2	8,6
	<b>Män</b>	224	37,7	18,9	19,4	38,8	22,0	22,6	16,5
<b>HOTELL- OCH RESTAURANG-VERKSAMHET</b>									
	<b>Totalt</b>	55	33,9	11,7	12,5	38,5	12,5	13,4	7,6
	<b>Kvinnor</b>	24	32,4	10,8	11,9	37,9	11,8	12,8	7,5
	<b>Män</b>	31	35,1	12,3	12,9	39,0	13,1	13,9	7,8
<b>FINANSIERING OCH FÖRSÄKRING</b>									
	<b>Totalt</b>	87	35,5	19,9	21,2	36,5	23,1	24,1	13,3
	<b>Kvinnor</b>	56	35,1	16,0	16,7	36,5	18,2	18,7	11,8
	<b>Män</b>	31	36,4	26,7	29,3	36,4	32,0	33,8	15,4
<b>FÖRETAGSTJÄNSTER</b>									
	<b>Totalt</b>	134	36,6	16,9	17,6	37,8	18,9	19,6	11,8
	<b>Kvinnor</b>	48	35,7	15,6	16,0	37,3	17,5	18,0	12,1
	<b>Män</b>	86	37,1	17,6	18,4	38,1	19,7	20,5	11,7
<b>ÖVRIGA TJÄNSTER</b>									
	<b>Totalt</b>	134	35,4	16,0	17,9	38,0	17,5	18,3	2,4
	<b>Kvinnor</b>	59	37,1	13,2	14,2	37,7	14,4	14,9	5,1
	<b>Män</b>	75	34,1	18,4	21,1	38,2	19,9	21,0	-0,2

### 3.4 Lönespridning

Medellönen ger inte en heltäckande bild av löneläget i en bransch och yrkesgrupp eftersom den inte visar variationen i löntagarnas löner. Lönen för olika personer med samma typ av arbetsuppgifter kan variera mycket beroende på bland annat erfarenhet och ålder. Ett sätt att ge en mer nyanserad bild av löneläget i en yrkesgrupp är att visa lönespridningen för olika yrkeskategorier. Här används kvartiler som mått på lönespridningen.

Kvartilerna räknas ut genom att de anställdas löner rangordnas i stigande ordning; 25 procent av observationerna finns under den undre kvartilen och 25 procent över den övre kvartilen. 50 procent av observationerna ligger således mellan den undre och den övre kvartilen. Medianen kännetecknas av att 50 procent av observationerna finns under medianvärdet och 50 procent ligger över medianvärdet. Kvartilerna och medianen belyses genom ett praktiskt exempel nedan i texten till **tabell 11**.

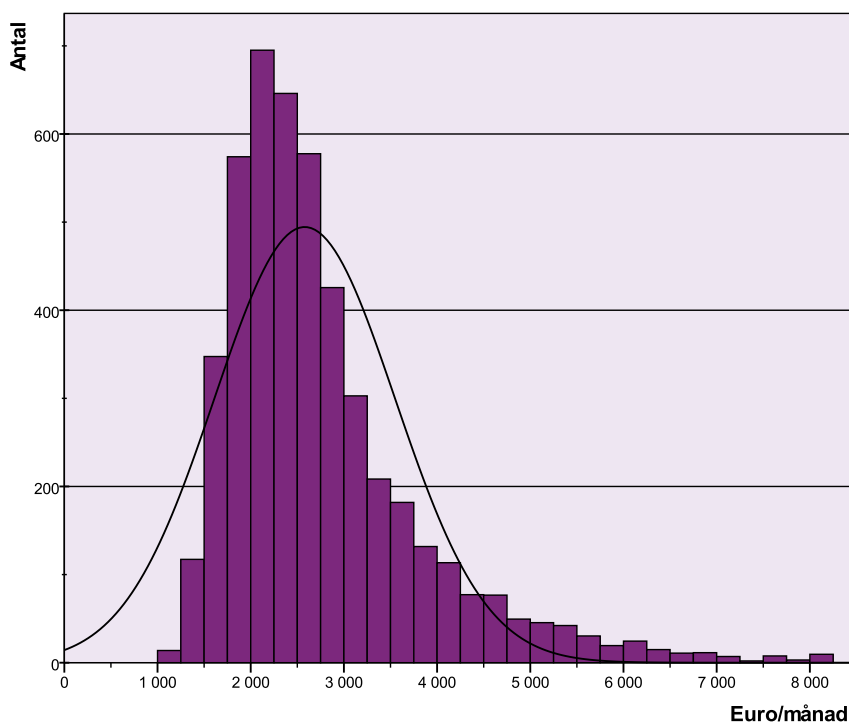
I tabell 11 visas lönespridningen för heltidsanställda. Förutom kvartilerna redovisas den genomsnittliga ordinarie månadsinkomsten, som också framgår av tabell 4. Kvartilvärdena visar att lönerna varierar mycket inom en och samma yrkesgrupp. Exempelvis har hälften av de anställda i yrkesgruppen försäljare (ISCO kod 522) mellan 1 771 och 2 384 euro i månaden. Medianen 2 076 euro är lägre än medelvärdet, 2 166 euro i denna grupp. Hälften av de heltidsanställda har således lägre månadslön än medianen 2 076 euro och den andra hälften har högre lön. Att genomsnittet är högre än medianen är ett bevis på att lönespridningen är skev mot högre inkomster, det vill säga att det finns fler personer med avsevärt högre inkomster än medianen än det finns personer med avsevärt lägre inkomster.

Tabell 11: Medianaer, kvartiler och medeltal, heltidsanställda, oktober 2008

ISCO Yrkeskod	ISCO Kodnr	Antal anställda	Undre kvartil	Median	Övre kvartil	Medeltal
<b>SAMTLIGA HELTIDANSSTÄLLDA</b>		<b>3 977</b>	<b>2 048</b>	<b>2 500</b>	<b>3 162</b>	<b>2 819</b>
<b>1 CHEFER OCH HÖGRE TJÄNSTEMÄN</b>		<b>1</b>	<b>535</b>	<b>3 321</b>	<b>4 223</b>	<b>5 315</b>
Generaldirektörer och verkställande direktörer		121	140	3 500	4 629	5 279
Drift- och verksamhetschefer		122	44	2 838	3 482	3 761
Chefer för särskilda funktioner		123	351	3 334	4 200	4 457
<b>2 SPECIALISTER</b>		<b>2</b>	<b>412</b>	<b>2 700</b>	<b>3 136</b>	<b>3 791</b>
Dataspecialister		213	202	2 913	3 511	3 589
Arkitekter och övriga specialister inom teknik		214	9	3 076	3 372	3 524
Specialister inom agrikultur och forstvetenskaper m.fl.		221	12	2 895	3 362	3 351
Läkare, provisorer och övriga hälso- och sjukvårdsspecialister		222	18	2 352	2 757	3 062
Specialister inom affärlivet och organisationer		241	77	2 802	3 110	3 441
Specialister inom juridik		242	15	2 973	3 375	3 575
Specialister inom samhälls- och socialvetenskaper		244	8	1 978	2 199	3 438
Journalister, konstnärer m.fl.		245	71	2 432	2 589	2 699
<b>3 EXPERTER</b>		<b>3</b>	<b>632</b>	<b>2 472</b>	<b>2 910</b>	<b>3 513</b>
Experter inom fysik, kemi och teknik		311	89	2 939	3 349	3 650
Persondatorkonsulent och dataoperatörer m.fl.		312	94	2 502	2 928	3 400
Ljud- och bildtekniker		313	11	2 590	2 707	2 897
Sjö-, flyg- och hamntrafikbefäl och -ledare		314	23	3 082	4 496	5 265
Säkerhets- och kvalitetsinspektörer		315	34	2 250	4 791	5 063
Experter inom agrikultur, forstvetenskaper samt hälsovård (exkl. sjukvård)		320	12	2 363	2 850	3 246
Sjukskötare, barnmorskor m.fl.		323	14	2 622	2 848	3 148
Experter inom försäljning och finansiering		341	210	2 526	2 907	3 494
Administrativa tjänstemän		343	103	2 400	2 657	3 114
Handledare m.fl. inom socialsektorn		346	12	2 031	2 274	2 595
Experter inom konstbranschen, underhållningsartister, idrottare m.fl.		347	22	1 360	1 700	1 770
Församlingsarbetare		348	8	2 049	2 275	2 362
<b>4 KONTORSPERSONAL OCH PERSONAL INOM KUNDSERVICE</b>		<b>4</b>	<b>464</b>	<b>2 065</b>	<b>2 331</b>	<b>2 605</b>
Sekreterare, textbehandlare m.fl.		411	157	2 144	2 429	2 496
Löneräknare, försäkringshandläggare m.fl.		412	27	2 267	2 600	2 686
Kontorstjänstemän inom transport och lager		413	26	2 281	2 555	2 829
Biblioteks- och postkontorspersonal m.fl.		414	37	1 890	2 064	2 034
Personal i kundservicearbete inom penningtrafik		421	132	2 057	2 310	2 559
Övrig personal i kundservice		422	85	1 959	2 179	2 184
<b>5 SERVICE-, FÖRSÄLJNINGS- OCH OMSORGSPERSONAL</b>		<b>5</b>	<b>559</b>	<b>1 756</b>	<b>2 026</b>	<b>2 342</b>
Personal inom resetjänster		511	24	2 100	2 200	3 228
Restaurang- och storkökspersonal		512	154	1 741	1 950	2 250
Primärskötare, närvårdare, barnskötare, hemvårdare m.fl.		513	23	1 796	2 068	2 200
Servicepersonal (personliga tjänster)		514	11	1 700	1 861	2 211
Försäljare, varudemonstratörer och modeller		522	347	1 771	2 076	2 384
<b>6 JORDBRUKARE, SKOGSARBETARE FISKODLARE, FISKARE M.FL.</b>		<b>6</b>	<b>46</b>	<b>1 869</b>	<b>2 232</b>	<b>2 427</b>
<b>7 BYGGNADS-, REPARATIONS- OCH TILLVERKNINGSARBETE</b>		<b>7</b>	<b>591</b>	<b>2 147</b>	<b>2 459</b>	<b>2 746</b>
Byggnadsarbetare m.fl.		712	165	2 173	2 498	2 473
Byggnadshantverkare		713	89	2 182	2 555	3 024
Målare och saneringsarbetare		714	17	2 162	2 294	2 440
Gjuteriarbetare, svetsare, plåtslagare m.fl.		721	12	2 194	2 338	2 956
Maskinmontörer och reparatörer		723	107	2 093	2 397	2 648
El-, tele- och elektronikmontörer och -reparatörer		724	120	2 378	2 595	2 788
Litografer, texttryckare m.fl.		734	24	1 854	2 050	2 270
Slaktare, bagare, mejerister m.fl.		741	32	1 791	2 111	2 615
Trävaruhanterare, snickare m.fl.		742	25	1 971	2 189	2 752
<b>8 PROCESS- OCH TRANSPORTARBETARE</b>		<b>8</b>	<b>521</b>	<b>1 877</b>	<b>2 155</b>	<b>2 490</b>
Processarbetare (träförädling och papperstillverkning)		814	15	1 806	1 982	2 430
Maskinoperatörer, gummi- och plastindustri		823	76	1 939	2 054	2 227
Tryckare och efterbehandlare samt maskinoperatörer (pappersvaror)		825	15	2 265	2 265	2 265
Maskinoperatörer, textil-, skinn- och läderindustri		826	60	1 419	1 523	1 816
Maskinoperatörer, livsmedelsindustri m.m.		827	83	1 790	2 083	2 538
Övriga maskinoperatörer och montörer		829	9	1 814	1 916	2 816
Fordonsförare		832	231	2 097	2 262	2 684
Arbetsmaskinförare		833	32	1 802	2 167	2 482
<b>9 ÖVRIGA ARBETSTAGARE</b>		<b>9</b>	<b>217</b>	<b>1 703</b>	<b>1 981</b>	<b>2 280</b>
Sjukhus-, vård- och köksbiträden, städare m.fl.		913	63	1 560	1 753	1 981
Fastighetspersonal och fönsterputsare m.fl.		914	33	1 850	2 180	2 547
Bud, vaktmästare och mätaravläsare		915	17	1 992	2 066	2 230
Paketerare och andra medhjälpare inom industrin		932	8	1 706	1 904	2 078
Godshanterare, lagerarbetare m.fl.		933	96	1 750	2 069	2 374

För att åskådliggöra lönespridningen på ett annat sätt än i tabell 11 visas spridningen för heltidsanställd personal i de olika branscherna i form av histogram på de följande sidorna. Staplarna visar de anställdas antal i varje lönegrupp. Månadslönen är grupperad så att varje stapel utgör en grupp med intervall av 250 euro. Observera att det finns en del personal vars ordinarie månadsinkomster är mycket låga då merparten består av olika tillägg eller är prestationsbaserade (dvs. ackord). I figurerna ingår en linje som beskriver hur en normalfördelning med motsvarande genomsnitt och varians skulle se ut.

**Figur 7: Samliga branscher**

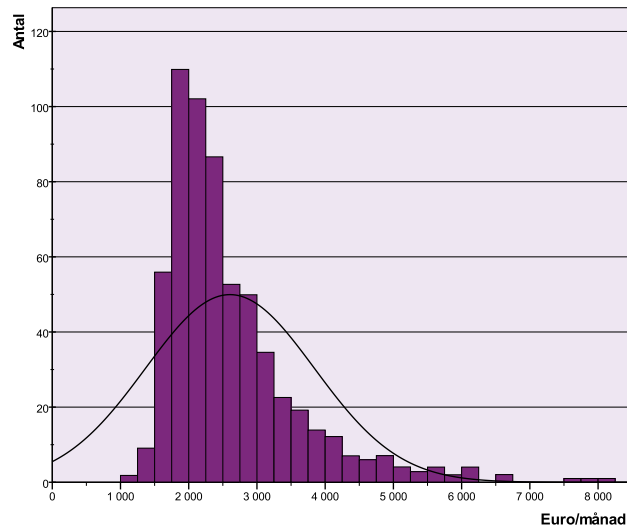


Diagrammet ovan illustrerar hur lönespridningen ser ut för samtliga heltidsanställda (ordinarie månadsinkomster). De flesta observationerna ligger omkring 1 750 euro till 2 750 euro. På följande sidor kommer lönespridningen att visas för heltidsanställdas ordinarie förtjänster per bransch.

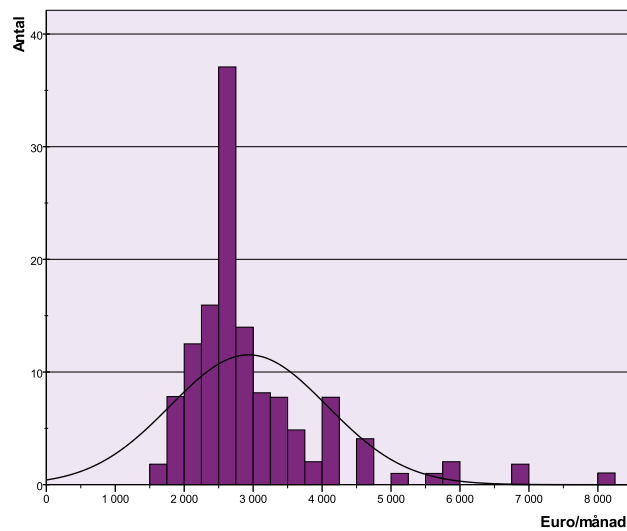
Inom branschen transport och magasinering finns en bred spridning av lönerna. Diagrammet visar att linjen som illustrerar normalfördelningen skiljer sig mycket från diagramstaplarna, vilket innebär att underlaget inte är normalfördelat. Inom branschen byggverksamhet följer linjen som visar normalfördelningen mera diagramstaplarna, vilket innebär att materialet är mer normalfördelat.

Lönespridningen för heltidsanställda, ordinarie arbetstid

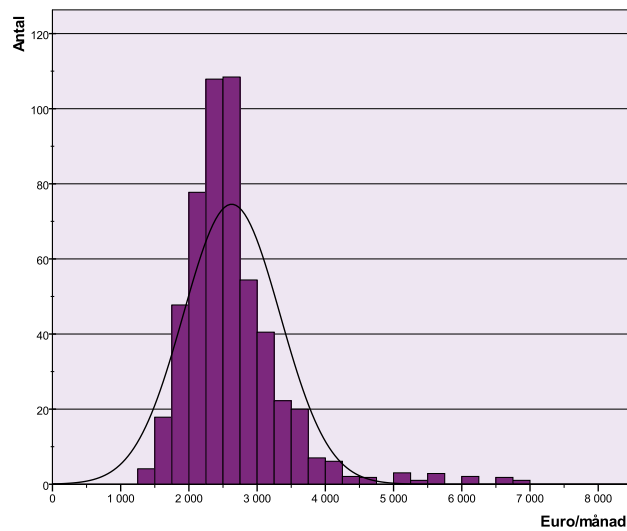
Figur 8: Tillverkningsindustri



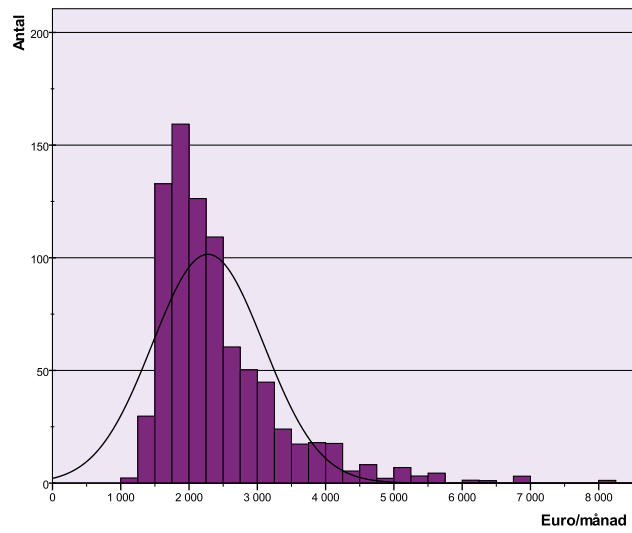
Figur 9: Energi- och vattenförsörjning



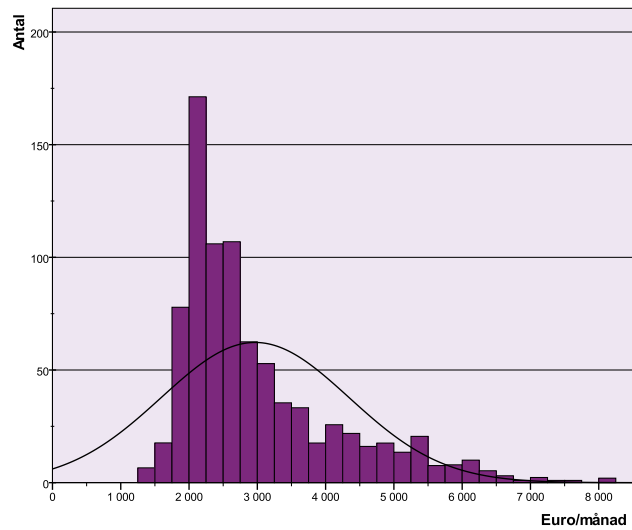
Figur 10: Byggverksamhet



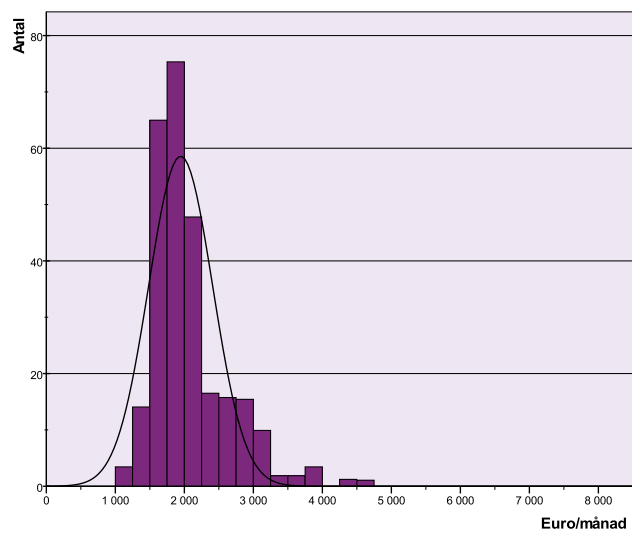
**Figur 11: Handel**



**Figur 12: Transport och magasinering**

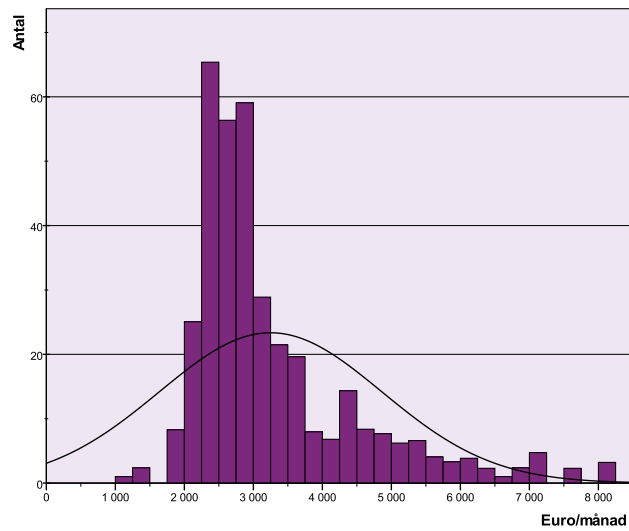


**Figur 13: Hotell- och restaurangverksamhet**

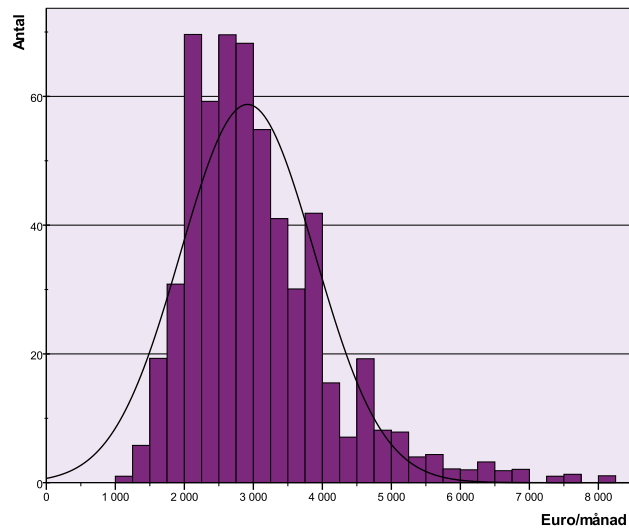




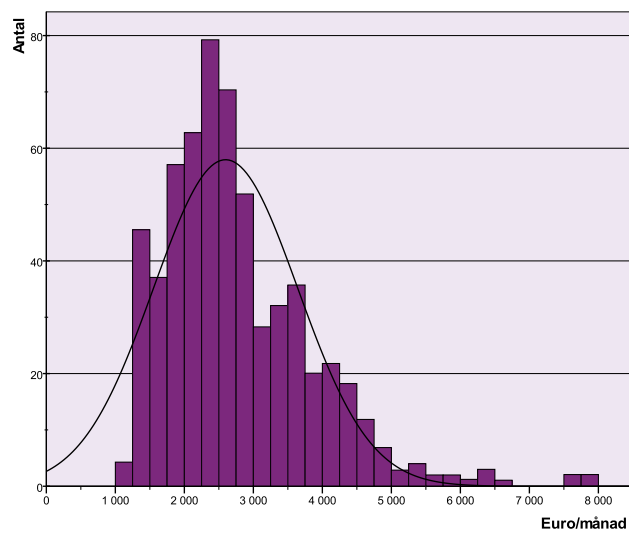
**Figur 14: Finansiering och försäkring**



**Figur 15: Företagstjänster**



**Figur 16: Övriga tjänster**



### 3.5 Genomsnittliga månadsinkomster för sjöpersonal

Sjölönestatistiken i detta kapitel grundar sig på material som erhållits från Sjömanspensionskassan (SPK). Materialet består av medellöner per befattning, separat för män och kvinnor. Materialet är tyvärr så pass begränsat att man inte kan läsa ut veckoarbetstid, medelålder, eller antalet anställda per befattning. Sjölönestatistiken omfattar samtliga anställda ombord på de åländska rederiernas fartyg som är registrerade på Åland. Detta innebär att även icke-åländska sjömän ombord på åländska fartyg finns medräknade i denna statistik. Undersökningen är indelad i fraktrafik och passagerartrafik.

För att göra materialet mera överskådligt har de olika befattningarna grupperats i fem grupper. Grupperna cateringpersonal, -specialister och -chefer består av ekonomi- och servicepersonal, gruppen däcks- och maskinpersonal innehåller personal med lägre befattningar vid antingen däcksavdelningen eller maskinavdelningen, och slutligen gruppen befäl, som består av personal i ledarposition vid antingen däcksavdelningen eller maskinavdelningen. En utförligare beskrivning av de olika grupperna, samt exempel på olika befattningar finns i slutet av detta kapitel.

Då inga uppgifter på antal anställda fanns att tillgå, har personalstorleken uppskattats med hjälp av uppgiften arbetsförhållandedagar år 2008. Genom att dividera denna siffra med antal dagar på ett år, får man uppgiften arbetsförhållandeår. I allmänhet motsvarar ett arbetsförhållandeår två tjänster, i och med principen att en inarbetad dag ger en ledig dag (till exempel vecka/vecka). I praktiken blir det lite mer, på grund av semester- och sjukledighet som måste kompenseras med vikarier.

**Tabell 12** på nästa sida visar löneutvecklingen för sjöpersonal, mellan åren 2000 och 2008. Medellönerna har ökat både för kvinnor och för män. Den genomsnittliga ökningen mellan åren 2007 och 2008 var 6,0 procent. Lönen har ökat snabbare inom passagerartrafiken än inom fraktrafiken, med 6,0 procent respektive 4,0 procent. Sedan år 2000 har sjölönerna ökat i genomsnitt med 24,1 procent, för kvinnorna 16,7 procent och männen 26,8 procent.

Tabell 12: Löneutvecklingen för sjöpersonal 2000-2008

	Samtliga fartyg			Passagerarfartyg			Fraktfartyg		
	Totalt	Kvinnor	Män	Totalt	Kvinnor	Män	Totalt	Kvinnor	Män
<b>Löneinkomster, euro</b>									
2000	2 660	2 487	2 791	2 665	2 493	2 818	2 620	2 077	2 654
2001	2 674	2 413	2 847	2 661	2 420	2 868	2 751	2 158	2 786
2002	2 563	2 238	2 785	2 512	2 243	2 744	2 887	1 930	2 930
2003	2 619	2 272	2 848	2 563	2 275	2 806	2 965	2 035	3 001
2004	2 701	2 343	2 927	2 629	2 346	2 866	3 073	2 175	3 110
2005	2 773	2 435	2 988	2 702	2 433	2 923	3 177	2 544	3 205
2006	2 857	2 492	3 085	2 792	2 493	3 031	3 236	2 475	3 271
2007	3 112	2 741	3 341	3 040	2 735	3 271	3 585	3 036	3 614
2008	3 300	2 903	3 539	3 221	2 899	3 470	3 729	3 095	3 762
<b>Arbetsförhållandeår</b>									
2000	3 101	1 337	1 764	2 808	1 320	1 488	292	17	275
2001	3 228	1 291	1 937	2 743	1 265	1 478	485	26	459
2002	3 286	1 330	1 956	2 833	1 310	1 523	450	19	431
2003	3 195	1 273	1 922	2 745	1 255	1 490	445	17	428
2004	2 955	1 146	1 809	2 472	1 127	1 345	478	19	459
2005	3 223	1 255	1 968	2 737	1 234	1 503	482	21	461
2006	2 984	1 151	1 833	2 546	1 132	1 414	437	20	417
2007	2 789	1 062	1 727	2 420	1 043	1 377	370	19	351
2008	2 696	1 013	1 684	2 278	992	1 286	418	21	398

**Tabell 13** redogör för medellönerna för personal anställd ombord på fartyg registrerade på Åland. Löneuppgiften som redovisas är medelmånadslönen inklusive naturaförmånerna. År 2008 var medelmånadslönen för samtliga ombordanställda 3 300 euro, för kvinnor 2 903 euro och för män 3 539 euro. Inom passagerartrafiken var medelmånadslönen 3 221 euro (2 899 euro för kvinnorna och 3 470 euro för männen). Medelmånadslönen inom fraktrafiken var 3 729 euro (3 095 euro för kvinnorna och 3 762 euro för männen).

Den högsta medellönen innehar befäl med 4 639 euro per månad, men även gruppen cateringchefer visar hög lön med 4 580 euro per månad. De lägsta medellönerna finns inom gruppen cateringpersonal med 2 873 euro per månad. Samtidigt är detta den grupp som innehåller mest personal, med mer än hälften av samtliga anställda.

Tabell 13 visar även att det existerar stora löneskillnader mellan män och kvinnor inom sjöfarten. Eftersom man har samma lön för en befattning oberoende av om man är man eller kvinna innebär det att de löneskillnaderna som syns dels borde bero på ålderstillägg, och dels på att det finns väldigt få kvinnor bland de högre befattningarna. Den främsta orsaken till att ålderstillägg har så stor inverkan på lönerna är att det är först på senare tid som det blivit mer vanligt att kvinnor väljer att utbilda sig till högre

---

befattningar (till exempel sjöbefäl), det vill säga att manliga befäl, i genomsnitt, har högre ålderstillägg än kvinnorna.

Löneskillnaderna som kan utläsas ur tabell 13 ligger på en nivå är något mera jämställd för landbaserad inkomst. Inom passagerartrafiken ligger kvinnornas löner på 84 procent av männens. Inom frakttrafiken är situationen lite sämre, här motsvarar kvinnornas löner 82 procent av männens. När det gäller all trafik så motsvarar kvinnornas löner 82 procent av männens. De största löneskillnaderna finns inom gruppen befäl, och de minsta löneskillnaderna finns inom grupperna cateringspecialister och cateringchefer. Generellt sett så är samtliga lönegrupper inom ekonomiavdelningen väldigt jämlika, det är bland däcks- och maskinpersonal samt befäl som de större löneskillnaderna finns.

Tabell 13: Genomsnittliga månatliga löneinkomster för sjöpersonal

Lönegrupp	Kön	Antal arbetsförhållandeår			Genomsnittliga månatliga löneinkomster		
		Fraktrafik	Passageratrafik	All trafik	Fraktrafik	Passageratrafik	All trafik
		År	År	År	Euro	Euro	Euro
<b>CATERING PERSONAL</b>							
	Kvinnor	6	834	840	3 227	2 797	2 800
	Män	37	560	598	..	..	2 976
	<b>Totalt</b>	43	1 394	1 438	..	..	2 873
<b>CATERING SPECIALISTER</b>							
	Kvinnor	-	123	123	-	3 323	3 323
	Män	-	127	127	-	3 437	3 437
	<b>Totalt</b>	-	250	250	-	3 381	3 381
<b>CATERING CHEFER</b>							
	Kvinnor	-	14	14	-	4 509	4 509
	Män	1	64	65	..	..	4 595
	<b>Totalt</b>	1	78	79	..	..	4 580
<b>DÄCKS- OCH MASKINPERSONAL</b>							
	Kvinnor	7	7	13	2 466	2 844	2 655
	Män	136	325	460	2 797	3 171	3 061
	<b>Totalt</b>	143	332	473	2 781	3 165	3 049
<b>BEFÄL</b>							
	Kvinnor	8	14	22	3 516	3 654	3 603
	Män	224	210	434	4 404	4 996	4 691
	<b>Totalt</b>	232	224	456	4 374	4 914	4 639
<b>SAMTLIGA ANSTÄLLDA</b>							
	Kvinnor	21	992	1 012	3 095	2 899	2 903
	Män	398	1 286	1 684	3 762	3 470	3 539
	<b>Totalt</b>	419	2 278	2 696	3 729	3 221	3 300

## Sjölönernas lönegrupper

Grupperna cateringpersonal, cateringspecialister samt cateringchefer består av ekonomi- och servicepersonal vid ekonomiavdelningen. Gruppen däck- och maskinpersonal består av personal med lägre befattningar vid antingen däckavdelningen eller maskinavdelningen. Gruppen befäl består av personer i ledarställning i antingen däck- eller maskinavdelningen.

Nedan är några exempel på befattningar i de olika grupperna. De tresiffriga koderna är Sjömanspensionskassans eget beteckningssystem på de olika befattningarna.

<b>Catering personal</b>	<b>Catering specialister</b>	<b>Däcks- och Maskinpersonal</b>
311 Kockstuart	409 Kryssningsvärd	150 Båtsman
330 Ekonomibiträde lastfartyg	412 Konferensvärdinna	158 Däcksreparatör
430 Servitör	413 Hovmästare	160 Matros
431 Nisse	415 Spritkassa	167 Vaktman
441 1 Kock	420 Barmästare	170 Lättmatros
442 2 Kock	422 Biträdande barmästare	190 Annan däcksmän
443 1 Kallskänka	437 Huvudkallskänka	252 Maskinskötare
444 2 Kallskänka	450 Föreståndare för cafeteria	253 Reparatör
445 Kallskänksbiträde	505 Föreståndarinna	255 Elektriker
446 Ekonomibiträde	510 Datakontorist	260 Motorman
447 Köksbiträde	512 Purserbiträde	262 Maskinvaktman
451 Cafeteriaakassa	513 Kontorist	264 Maskinman
452 Cafeteriautgivarska	514 Chefstäderska	760 Ordningsman
498 Mässman	600 Lagerförvaltare	
516 Hyttstäderska	660 Butiksföreståndare	
517 Bastuvärdinna	720 Croupier mm.	
518 Städerska	730 Musiker	
590 Annan hotellpersonal		
661 Försäljare/kassa		
663 Butiksbiträde		
665 Lagerbiträde		
690 Annan försäljningspersonal		
711 Barnskötare		
790 Annan personal		
	<b>Catering chefer</b>	
	400 Intendent	100 Befälhavare
	402 Restaurangchef	101 Överstyrman
	404 Chefhovmästare	102 Styrman
	406 Konferenschef	110 Linjelots
	410 Biträdande intendent	200 Maskinchef
	411 Stuart	203 Dagmästare
	419 Chefbarmästare	204 Maskinmästare
	435 Kökschef	208 Elmästare
	440 Köksmästare	710 Sjukskötare/hälsovårdare
	500 Purser	
	650 Butikschef	

## **Bilagor**

## **Bilaga 1: Branscher och exempel på delbranscher i undersökningen (NI2008)**

### *Tillverkningsindustri*

Livsmedelsframställning

Tillverkning av trä och varor av trä, kork, rotting o.d. utom möbler

Grafisk produktion och reproduktion av inspelningar

Tillverkning av kemikalier och kemiska produkter

Tillverkning av gummi- och plastvaror

Tillverkning av metallvaror utom maskiner och apparater

Annan tillverkning

### *Energi- och vattenförsörjning*

Försörjning av el, gas, värme och kyla

Avfallshantering; återvinning

### *Byggverksamhet*

Byggande av hus

Anläggningsarbeten

### *Handel*

Handel samt reparation av motorfordon och motorcyklar

Parti- och provisionshandel utom med motorfordon

Detaljhandel utom med motorfordon och motorcyklar

### *Transport och magasinering*

Landtransport

Sjötransport

Luftransport

Post- och kurirverksamhet

### *Hotell- och restaurangverksamhet*

Hotell- och logiverksamhet

Restaurang-, catering och barverksamhet

### *Finansiering och försäkring*

Finansförmedling utom försäkring och pensionsfondverksamhet

Försäkring, återförsäkring och pensionsfondverksamhet

### *Företagstjänster*

Förlagsverksamhet

Planering och sändning av program

Telekommunikation

IT-tjänster

Fastighetsverksamhet

Juridisk och ekonomisk konsultverksamhet

Fastighetservice samt skötsel och underhåll av grönytor

### *Övriga tjänster*

Hälso- och sjukvård

Spel- och vadhållningsverksamhet

Andra konsumenttjänster



## **Bilaga 2: Beskrivning av yrkeskoderna**

### **1. Ledande arbetsuppgifter**

Personal med självständigt kvalificerat arbete. Chefer och föreståndare som självständigt leder enhet med hjälp av underställd personal eller självständigt handhar eller utför mångsidiga arbetsuppgifter. Arbetet kräver ingående kännedom om tillämpade rutiner.

### **2. Förmansuppgifter**

Personal med kvalificerat arbete. Personal som är i förmansställning i förhållande till underställd biträdespersonal. Arbetet sker efter allmänna anvisningar och förutsätter god kännedom om tillämpade rutiner och förmåga att göra egna bedömningar.

### **3. Operativ personal**

Operativ- eller produktionspersonal för vars arbete det finns detaljerade anvisningar eller givna underlag. Arbetet förutsätter viss kännedom om tillämpade rutiner. Det här är den största personalkategorin.

#### **3a Servicepersonal**

Till den här gruppen hör vissa typer av befattningar såsom vaktmästare, städare, kökspersonal, telefonister samt lagerarbetare.

#### **3b Administrativ personal**

I branscherna handel, byggverksamhet, tillverkningsindustri, transporter, tekniska tjänster, fastighetstjänster och energiförsörjning kan denna grupp enkelt urskiljas med hjälp av namnet på befattningen. Hit hör kontorister, löneräknare samt sekreterare.

### **Bilaga 3: Exempel på befattningar i de olika yrkeskoderna per bransch**

#### *Tillverkningsindustri*

Ledande tjänstemän: VD, ekonomichef, försäljningschef, produktionschef  
Förmän: arbetsledare, förman, produktansvarig, verkmästare, projektledare  
Operativ personal: bageriarbetare, slaktare, försäljare, maskinskötare, reparatör

#### *Energi- och vattenförsörjning*

Ledande tjänstemän: VD, driftschef, ekonomichef, kontorschef  
Förmän: IT-ansvarig, ingenjör, lagerförman, planeringsledare  
Operativ personal: montör, tekniker, maskinskötare, avfallsarbetare

#### *Byggverksamhet*

Ledande tjänstemän: VD, försäljningschef, inköpschef  
Förmän: förman, arbetsledare, ingenjör, kontorsansvarig  
Operativ personal: byggnadsarbetare, plåtslagare, målare, elektriker, rörmontör

#### *Handel*

Ledande tjänstemän: VD, ekonomichef, försäljningschef, inköpschef, provisor  
Förmän: butiksföreståndare, lagerförman, verkmästare, arbetsledare, butikschef  
Operativ personal: försäljare, butikskassör, expedit, chaufför, farmaceut, lagerarbetare

#### *Transport och magasinering*

Ledande tjänstemän: VD, ekonomichef, transportchef, personalchef  
Förmän: arbetsledare, verkstadsmästare, controller, inspektör  
Operativ personal: chaufför, tekniker, brevbärare, hamnarbetare, lastare

#### *Hotell - och restaurangverksamhet*

Ledande tjänstemän: VD, vaktchef, kökschef, restaurangchef, hotellchef  
Förmän: förman, barmästare, hovmästare, köksmästare, bokningsansvarig  
Operativ personal: kock, servitör, kallskänka, vakt, cafébiträde, värdinna

#### *Finansiering och försäkring*

Ledande tjänstemän: VD, direktör, kreditchef, marknadschef, kontorschef  
Förmän: affärsutvecklare, controller, kontorsföreståndare, projektledare  
Operativ personal: serviceradgivare, skadereglerare, funktionärer, tjänstemän

#### *Företagstjänster*

Ledande tjänstemän: VD, chefredaktör, avdelningschef, projektchef  
Förmän: projektledare, jurist, arbetsledare, systemarkitekt, redaktörer  
Operativ personal: datapersonal, konsult, lokalvårdare, redovisare, grafisk formgivare

#### *Övriga tjänster*

Ledande tjänstemän: VD, projektchef, försäljningschef, marknadschef, ekonomichef  
Förmän: föreståndare, systemarkitekt, förman, scrum master, marknadsansvarig  
Operativ personal: chaufför, croupier, frisör, tvätteriarbetare, serviceman, hamnpersonal

Grupperna administrativ och servicepersonal är enhetliga:

Servicepersonal: vaktmästare, städare, kökspersonal, lagerarbetare, telefonist

Administrativ personal: kontorist, löneräknare, sekreterare, bokförare, fakturerare

## Bilaga 4: Statistikcentralens yrkesklassificering (ISCO-2001)

Yrkesklassificering ISCO bygger på idén att yrket klassificeras enligt arbetets krav på arbetskunskap, oavsett den anställdas utbildning eller branschtillhörighet. Detta innebär att en textbehandlare som arbetar på en fabrik har samma yrke som en textbehandlare på en advokatbyrå, om deras arbetsuppgifter kräver samma yrkeskunskap. Yrkesgruppen bygger på arbetsuppgifternas art, på hur krävande de är och på de yrkeskunskaper som förvärvats endera i arbetet eller genom utbildning (Statistikcentralen 2001, Handböcker 14). Klassificeringen i denna rapport bygger på Statistikcentralens revidering av ISCO-klassificeringen 2001.

<b>YRKESBENÄMNING</b>	<b>ISCO-KOD</b>
<b>1 Chefer och högre tjänstemän</b>	<b>1</b>
Generaldirektörer och verkställande direktörer	121
Drift- och verksamhetschefer	122
Chefer för särskilda funktioner	123
<b>2 Specialister</b>	<b>2</b>
Dataspecialister	213
Arkitekter och övriga specialister inom teknik	214
Specialister inom agrikultur och forstvetenskaper m.fl.	221
Läkare, provisorer och övriga hälso- och sjukvårdsspecialister	222
Specialister inom affärlivet och organisationer	241
Specialister inom juridik	242
Specialister inom samhälls- och socialvetenskaper	244
Journalister, konstnärer m.fl.	245
<b>3 Experter</b>	<b>3</b>
Experter inom fysik, kemi och teknik	311
Persondatorkonsulent och dataoperatörer m.fl.	312
Ljud- och bildtekniker	313
Sjö-, flyg- och hamntrafikbefäl och -ledare	314
Säkerhets- och kvalitetsinspektörer	315
Experter inom agrikultur, forstvetenskaper samt hälsovård (exkl. sjukvård)	320
Sjukskötare, barnmorskor m.fl.	323
Experter inom försäljning och finansiering	341
Administrativa tjänstemän	343
Handledare m.fl. inom socialsektorn	346
Experter inom konstbranschen, underhållningsartister, idrottare m.fl.	347
Församlingsarbetare	348


<b>YRKESBENÄMNING</b>	<b>ISCO-KOD</b>
<b>4 Kontorspersonal och personal inom kundservice</b>	<b>4</b>
Sekreterare, textbehandlare m.fl.	411
Löneräknare, försäkringshandläggare m.fl.	412
Kontorstjänstemän inom transport och lager	413
Biblioteks- och postkontorspersonal m.fl.	414
Personal i kundservicearbete inom penningtrafik	421
Övrig personal i kundservice	422
<b>5 Service-, försäljnings- och omsorgspersonal</b>	<b>5</b>
Personal inom resetjänster	511
Restaurang- och storhushållspersonal	512
Primärskötare, närvårdare, barnskötare, hemvårdare m.fl.	513
Servicepersonal (personliga tjänster)	514
Försäljare, varudemonstratörer och modeller	522
<b>6 Jordbrukare, skogsarbetare fiskodlare, fiskare m.fl.</b>	<b>6</b>
<b>7 Byggnads-, reparations- och tillverkningsarbete</b>	<b>7</b>
Byggnadsarbetare m.fl.	712
Byggnadshantverkare	713
Målare och saneringsarbetare	714
Gjuteriarbetare, svetsare, plåtslagare m.fl.	721
Maskinmontörer och reparatörer	723
El-, tele- och elektronikmontörer och -reparatörer	724
Litografer, texttryckare m.fl.	734
Slaktare, bagare, mejerister m.fl.	741
Trävaruhanterare, snickare m.fl.	742
<b>8 Process- och transportarbetare</b>	<b>8</b>
Processarbetare (träförädling och papperstillverkning)	814
Maskinoperatörer, gummi- och plastindustri	823
Tryckare och efterbehandlare samt maskinoperatörer (pappersvaror)	825
Maskinoperatörer, textil-, skinn- och läderindustri	826
Maskinoperatörer, tillverkning av livsmedel och tobaksprodukter	827
Övriga maskinoperatörer och montörer	829
Fordonsförare	832
Arbetsmaskinförare	833
<b>9 Övriga arbetstagare</b>	<b>9</b>
Sjukhus-, vård- och köksbiträden, städare m.fl.	913
Fastighetspersonal och fönsterputsare m.fl.	914
Bud, vaktmästare och mätaravläsare	915
Paketerare och andra medhjälpare inom industrin	932
Godshanterare, lagerarbetare m.fl.	933

## Bilaga 5: Lönerelation enligt ISCO-yrkesgrupp och bransch

*Kvinnors totala timlön i procent av männens totala timlön 2008, samtliga arbetstagare*

	<b>Totalt</b>	Tillverk.	Energi.	Bygg.	Handel	Transport.	Hotell.	Finans.	Företags.	Övriga.
<b>Totalt</b>	<b>80,0</b>	<b>85,9</b>	<b>78,7</b>	<b>89,5</b>	<b>76,7</b>	<b>73,5</b>	<b>96,0</b>	<b>63,0</b>	<b>88,7</b>	<b>72,3</b>
Chefer	<b>74,3</b>	81,9	..	..	62,6	68,4	83,1	65,0	95,0	79,9
Specialister	<b>83,2</b>	..	-	-	71,6	69,0	-	94,9	91,3	73,1
Experter	<b>82,4</b>	88,2	..	..	98,5	68,1	..	72,2	82,8	107,3
Kontor och kundservice	<b>95,0</b>	63,9	..	..	..	99,8	120,8	93,9	..	89,0
Försäljning och omsorg	<b>76,7</b>	82,6	-	86,6	80,4	82,7	90,3	..	96,2	38,7
Jordbrukare, skogsarb. m.fl.	<b>77,2</b>	89,4	-	-	-	-	-	-	-	85,8
Byggnadsarb. och Tillverk.	<b>86,5</b>	91,6	-	..	-	-	-	-	..	94,9
Process och transportarb.	<b>85,4</b>	92,7	-	..	84,0	93,1	-	-	-	83,2
Övriga arbetstagare	<b>87,6</b>	69,8	..	..	86,3	88,8	105,8	58,4	94,9	90,9

## Bilaga 6: Blanketter 2008

 Ålands statistik- och utredningsbyrå		PB 1187 AX-22111 MARIEHAMN Tel. 25 581	<b>LÖNEUPPGIFTER</b> Månadsavlönade	<i>Konfidentiell</i>							
<table border="1" style="width: 100%; border-collapse: collapse;"> <tr> <td style="width: 30%;">Företag</td> <td>År och månad <b>2008 oktober</b></td> </tr> <tr> <td>Fo-nummer</td> <td>Datum      Namn på statistikansvarig      Tel.</td> </tr> <tr> <td>Kommun</td> <td rowspan="2">Anmärkningar</td> </tr> <tr> <td>Postadress</td> </tr> </table>		Företag	År och månad <b>2008 oktober</b>	Fo-nummer	Datum      Namn på statistikansvarig      Tel.	Kommun	Anmärkningar	Postadress			
Företag	År och månad <b>2008 oktober</b>										
Fo-nummer	Datum      Namn på statistikansvarig      Tel.										
Kommun	Anmärkningar										
Postadress											
<b>Personuppgifter</b>											
<b>Ordinarie arbete</b>											
<b>Övertidsarbete</b>											
<b>Uppgifter för hela året</b>											
Personbeteckning (personsignum)	Arbets- för- hållande	Anställd sedan  mån.år	Namn på befattning Yrkesbenämning	Vecko- arbets- tid (2 decim.)	Månads- lön  euro,c/mån	Skiftarbets- tillägg o. ers. för söndagsarb euro,c/mån	Natura- förmånernas penningvärde euro,c/mån	Övertids- timmar (2 decim.)	Övertids- lön (grunddel + förhöjning) euro,c/mån	Semester- penning euro / år	Andra löne- poster av engångsnatur euro / år
1	2	3	4	5	6	7	8	9	10	11	12
-											
-											
-											
-											
-											
-											
-											
-											
-											
-											
-											
-											
-											
-											
-											
-											

↑  
 1 = Fast anställd  
 2 = Visstidsanställd  
 3 = Praktikant  
 4 = Med läroavtal  
 5 = Med annat avtal



Ålands statistik- och utredningsbyrå

PB 1187  
AX-22111 MARIEHAMN  
Tel. 25 581

**LÖNEUPPGIFTER**

Timavlönade

Konfidentiell

Företag	År och kvartal	Exakt statistisk period:	dag	mån	dag	mån
Fo-nummer	Datum	Namn på statistikans varig	Tel.			
Kommun	Anmärkningar					
Postadress						

Personuppgifter						4:e kvartalet								Uppgifter för hela året			
Personbeteckning (personsignum)	Arbetsförhållande	Anställd sedan	Anställning upphörde	Namn på befattning Yrkesbenämning	Veckoarbetstid (2 decim.)	Grundlön	Förtjänst för utförd arbetstid				Tillägg för arbetstid och miljö	Semesterpenning	Andra löneposter av engångsnatur				
							Tidsarbete		Ackord- och arvodesarbete					Övertidsarbete Förhöjning		Söndagsarbete Förhöjning	
1	2	mån.år 3a	dag.mån 3b	4	5	euro,c/h A	tim B1	euro,c B2	tim C1	euro,c C2	tim D1	euro,c D2	tim E1	euro,c E2	euro,c F	euro / år G	euro / år H
-																	
-																	
-																	
-																	
-																	
-																	
-																	
-																	
-																	
-																	
-																	
-																	
-																	
-																	

- ↑
- 1 = Fast anställd
  - 2 = Visstidsanställd
  - 3 = Praktikant
  - 4 = Med läroavtal
  - 5 = Med annat avtal





## **De senaste statistikrapporterna från ÅSUB**

2007:1	Turiststatistik 2006
2007:2	Befolkningen 2006
2007:3	Avfallsstatistik 2006
2007:4	Lagtings- och kommunalvalet 2007
2007:5	Kommunernas och kommunalförbundens ekonomi och verksamhet 2006
2008:1	Löner för offentligt anställda på Åland 2005-2006
2008:2	Löner inom den privata sektorn 2006
2008:3	Valdeltagandet 2007
2008:4	Turiststatistik 2007
2008:5	Befolkningen 2007
2009:1	Kommunernas och kommunalförbundens ekonomi och verksamhet 2007
2009:2	Turiststatistik 2008
2009:3	Avfallsstatistik 2008

# ÅLANDS STATISTIK OCH UTREDNINGSGSBYRÅ

Ålands statistik- och utredningsbyrå, ÅSUB, är en fristående enhet vars huvuduppgift är att verka som Ålands officiella statistikmyndighet och bedriva kvalificerad utrednings- och forskningsverksamhet.

ÅSUB producerar fortlöpande aktuell statistik inom en rad olika samhällsområden. Tyngdpunkten i analysverksamheten utgörs av utredningar inom det ekonomisk-politiska området. Statistiska sammanställningar publiceras regelbundet i serierna ÅSUB Statistik och ÅSUB Statistikmeddelande, medan serien ÅSUB Rapport innehåller utredningar, analyser och annan information om Ålands ekonomi och samhälle.

Mer information om verksamheten och publikationer finns på ÅSUB:s hemsida [www.asub.ax](http://www.asub.ax)



ÅLANDS STATISTIK- OCH  
UTREDNINGSGSBYRÅ

Tfn +358 (0)18 25490  
Fax +358 (0)18 19495  
[info@asub.ax](mailto:info@asub.ax)  
[www.asub.ax](http://www.asub.ax)

Ålandsvägen 26  
PB 1187  
ÅX-22 111 MARIEHAMN